

T 2550/4985

CHINESE-JAPANESE COLLECTION
HARVARD COLLEGE LIBRARY
FROM HARVARD-YENCHING INSTITUTE

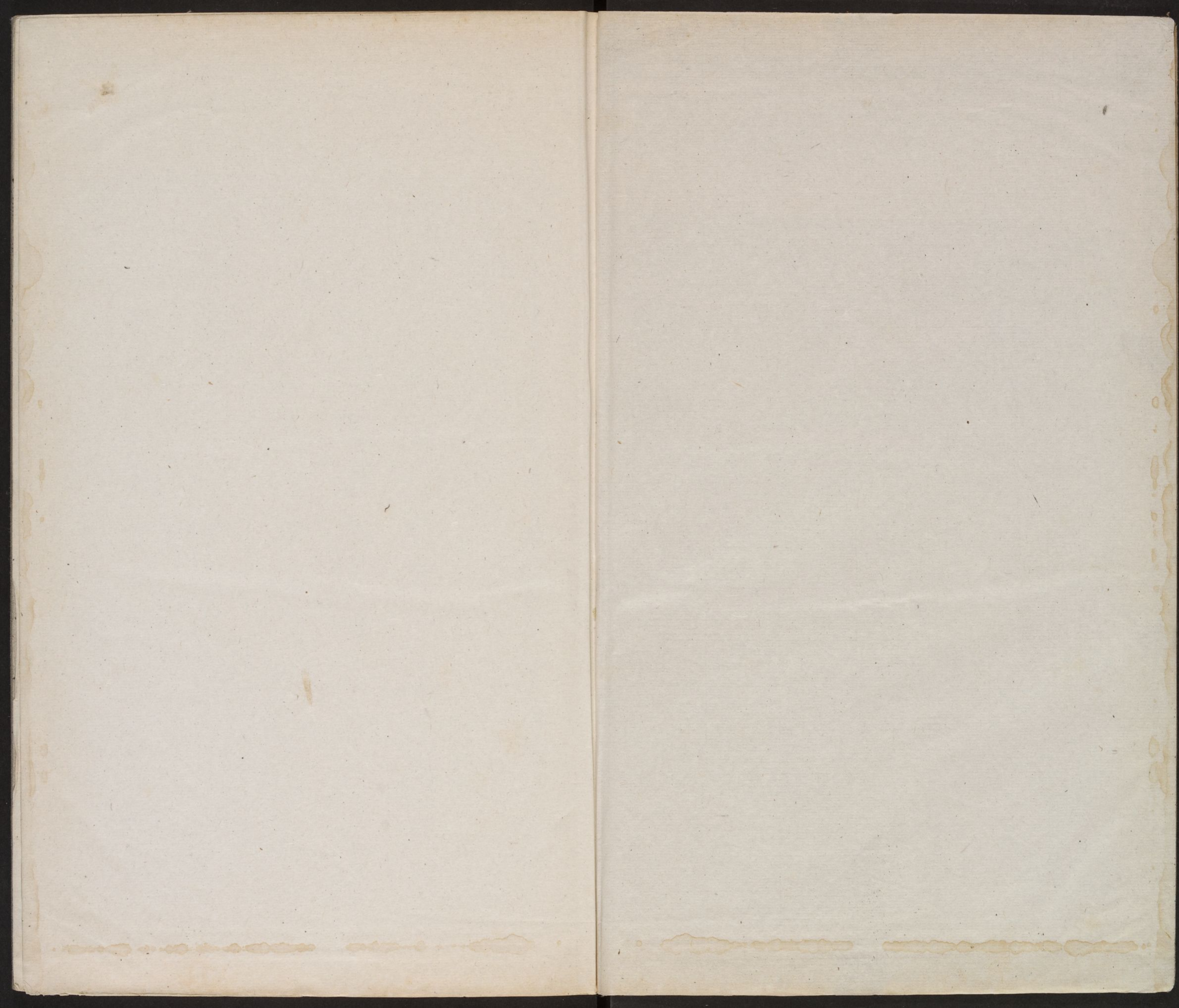
MAY 14 1932

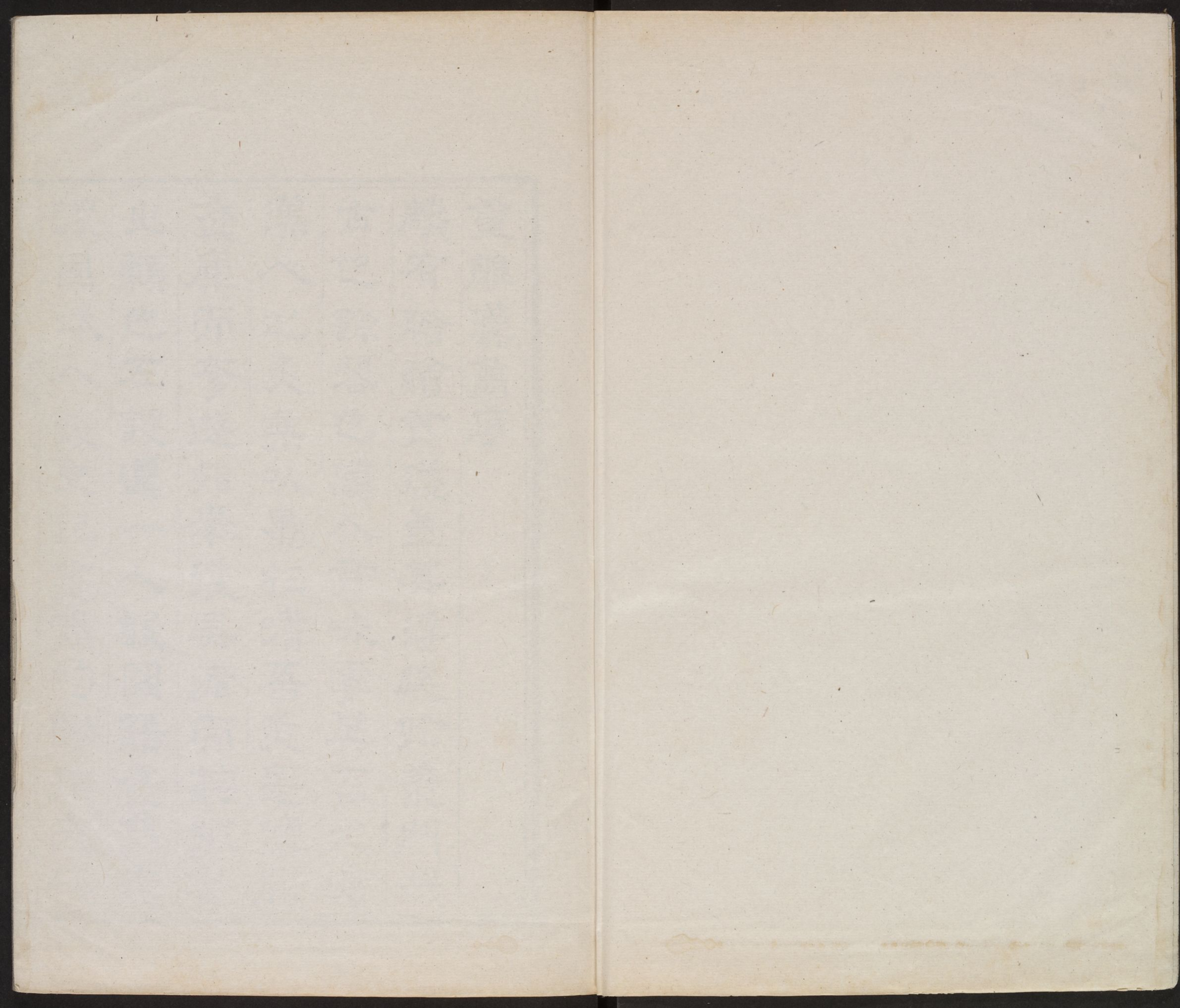
JUNE 28

漢
雋
一
龍

Harvard College Library Imaging Services <http://imaging.harvard.edu>

CM 0	1	2	3	4	5	6	7	8	9	10	11	12	13	14	15	16	17							
Lab D50 2	95/0/2	81/0/0	66/0/0	51/0/1	35/0/0	20/0/0	29/19/54	55/-39/33	40/9/-43	42/57/29	82/4/79	51/50/-13	50/-28/-29	38/14/16	66/16/18	50/-5/-22	43/-14/21	55/-9/-25	71/-32/0	62/34/60	52/48/17	31/21/-21	72/-23/57	73/19/68





重離藻雋序

麟有胎鱗育殘豈其浮庭於羨門哉
古也餘器也漢人育味雋其言以嗜
藻之心炙兼以異在嗜吾炙是傳胎
盜庫而多遊郊舉殘吳渚而詫縱登
出類也左謏遷一人餒國語雋雋遷
謏固式人餒史記雋雋均動指夫殘

胎已耳不盲屈其焦也可也漢亡人
皆然徵生亦醢魯叟批根芻伯撰肉
卵國奮旅然鼎嗜炙果社外取故曰
堯言則堯齊咤鼎齊神教習復孟失
如所否吝拔臙肱篋駕言轍合宮遷
囚固陰竄旁掠原氏灸盈狩民為豹
則奚之乎將可煇來可機社漢焦藻

雋者猗氏之籍也矧夫擅若膏馥藁
掩壺豚食經祭簿求齧于蠹惟是姚
邑呂諛父氏用察相之洪胄損日食
出畸錢指剝侯鯖順使旅餒雖膏曼
猜霖敢和割于時諳子咸稱惠均矣
何謂惠均惠均之謂乎是故若左慈
已脯心給焉可也若左慈之羝不可

也

萬曆甲申龜錢唐後學虞淳熙君



跋刻漢雋

刻漢雋者何新舊也余弗斐而雅好古卒業漢雋譬之染指鼎實有餘味焉刻成盡取諸家序讀之四瑚八璣靡不爛然珍也而夏鼎商盤自是高古乃謀序於表赫胡民行氏其言曰曰漢雋涵時藝可乎盍命諸虞長孺

漢雋
子彼蓋班史雋也因請之得數言言
言旨矣而壹稟于道如庖丁奏刀騞
然中桑林之舞與且嘉惠後學之心
即余重刻之心也以示民行三復敬
嘆曰而今而稱漢雋君其問諸孟堅
萬曆歲纏甲申中秋極玄洞天主呂
元調父跋

漢雋目錄

第一卷

稱制

三宮

羣僚

調補

按職

第二卷

軌事

法比

獄豻

節信

禁闥

第三卷

國士

支屬

賢豪

愚劣

誣信

第四卷

宵貌

語次

綴學

書教

締交

第五卷

顥蒼

異時

宇內

河山

疆外

第六卷

蒸庶

佃作

禳祀

精禋

五樂

第七卷

貨寶

訾筭

器械

三服

車兩

第八卷

第室

次舍

糒醪

五兵 搏戰

第九卷

義農 不諱 根著

昆蟲 若干

第十卷

假設 雲烝 建瓴

鴻濛 匈匈

目錄終

漢雋卷第一

宋括蒼郡 林鉞 國鎮
明會稽郡 呂元 調父



稱制篇

稱制 高后紀臨朝 師古曰天子之言一曰制書二曰詔書制書者謂為制度之命也非皇后所得稱今呂

太后臨朝行天子事 斷決萬機故 稱孤 田儋傳俱南面 師古曰王

陛下 高帝紀大王 應劭曰 者升堂之陛下者必有 執兵陳於階陛之側羣臣與至尊言不敢指斥故呼

若今稱殿下閣下侍者執事皆此類 朕 高紀毋敢隱 如淳

者上下共之答繇與帝舜言稱 屈原曰 縣官 霍光傳

我家將軍不得至是如淳曰——謂天子也東平王
宇傳——年少張晏曰不敢指斥成帝謂之——也
淮南王傳欲以親戚之意望
於——如淳曰——天子也
為天下父故
曰——也
天辟 五行志——惡之如淳曰——
謂天子也師古曰辟音壁
行在 孔光傳
領宿衛

所 武紀徵詣——師古曰天子或在京
師或出巡狩不可豫定故言——
行內 司馬遷傳待罪——下師
供養——師古曰——行
在所之內中猶言禁中也
輦車 轂 古曰言侍從天子之車輿

轂下 薛宣傳執憲——師古
曰言在天子輦——之——
車駕 高紀——西都長
安師古曰凡言——

者言相連續不
絕也音之欲反
清塵 見上師古曰塵謂行而起塵也言清
者尊貴之意也而說者乃以為清道

屬車 相如傳犯——之清塵應劭曰漢
制大駕——八十一乘師古曰屬

灑塵謂之
幸 文紀上——甘泉如淳曰蔡邕云天子
——非也
車駕所至民臣以為僥——故曰——
警言 叔孫通傳百官執戟——
師古曰——聲而唱——
馳道 成

文三王傳出稱——入言——師古曰——者戒肅也——止行人也言
出入者互文耳出亦有趣漢儀注皇帝輦動左右侍帷幄者稱
警出殿則傳蹕
止人清道也

不敢絕——應劭曰——天子所行道也若今之中道鮑宣傳
丞相官屬行——中如淳曰今諸使有制得行——中者行旁
道無得行中
天統 高紀得——矣臣瓚曰漢承堯緒為火
德秦承周後以火代木得——之——序故

曰得
適統 翟義傳厥害——師古
曰國之正統適讀曰嫡
聖緒 元紀帝於先

帝絃 賓戲廓——
恢皇綱
神器 王命論——有命劉德曰——
師古曰李

秉統 王莽傳太后
數年
屬統 公孫弘傳——垂
業師古曰屬繫也

說是也

師古曰李

說是也

說是也

說是也

說是也

說是也

說是也

音之 **繼成** 武五子傳今陛下承明一 **綴祀** 高紀一之

欲反 **牽制** 元紀一 文義師古為 **遵制** 臣衡曰留

揚功以定 **紫色** **蠅聲** 餘分閏位 王莽傳一

聖王之驅除云爾應劭曰紫間色蠅邪音也服虔曰言

非正曲也近之學者便謂蠅之鳴已失又欲改 **清宴** 諸

聲為蠅聲引詩匪雞則鳴蒼蠅之聲尤穿鑿矣 **清問** 龔遂傳願

侍莫能望陛下 晉灼曰今之 **未光** 蕭曹傳依日月之

正不能望見陛下之光景所及 **清閒之燕** 蔡義傳願賜一 雁洪易豐也師古曰

何參值漢初典故 **湛恩** 封禪書一 雁洪易豐也師古曰

以日月為喻耳 **閔道** 張山拊傳鄉唐虞之 **仁**

渥惠 班婕妤賦蒙聖 **厲精** 循吏傳始躬萬

長楊賦一 **儲精** 甘泉賦一 雁洪易豐也師古曰

而恩洽 **統楫** 兒寬傳一 群元張晏曰一察一聚也臣瓚曰一猶

當為輯 **君服** 地理志一 於楚師古 **深拱** 削通傳一

不通 **漸摩** 仲舒傳一 民以仁一 民以誼師古曰 **覆**

猶高拱 **洪鬯** 校獵賦醇一 之德師 **昭曠** 鄒陽傳

也 **穆清** 司馬遷傳於一 師古曰一 美 **昭曠** 獨觀乎

之道師古曰

昭夏

相如傳繼

文穎曰

澹泊

明也廣也

為德師古曰

泰阿

梅福傳倒持

授楚其柄師古曰

長楊賦

徒濫反一步各反又音魄

魁柄

又授以

靜也

屈起

王命論未見得

在此位者也師

也斗身為魁

也

也斗身為魁

竊鈇

表被

之言師古曰鈇鉞王者以為威用斬戮也

是謂私竊隱藏

之耳鈇音膚

可許

蕭何傳奏上

師古曰

主窳

五行志茲謂

謂君惰窳用人不以次第

為天也師古曰窳音庾

孱王

張耳傳吾王

曰冀州人謂懦弱為孱師

謂君惰窳用人不以次第

為天也師古曰窳音庾

古曰音
士連反

三三宮篇

三三宮

王嘉傳貢獻

師古曰

兩宮

五行志

屬師古曰謂太

后家王氏皇后家趙

東宮

劉向傳依

之尊

氏故云親屬

哀紀食邑如

東朝

灌夫傳

廷辨之

古曰皇后之宮

中安長信

傳昭儀傳皇太后稱

宮帝太后稱

宮

董賢傳為昭儀更名其

椒房

車千秋傳未央

師古曰

太上皇

高紀今上尊太公曰

董賢傳為昭儀更名其

舍為以配椒房云

太上皇

高紀今上尊太公曰

師古曰太上極尊

舍為以配椒房云

之稱也。一君也。天子之父故號曰皇不預治國故不言帝也。

儲主

王莽傳宮中

公主

高紀女子。一。如淳曰公羊傳云天子嫁女于諸侯必使諸侯同姓者主之故謂之。一。師古曰天子不親主婚故謂之。一。諸王即自主婚故其女曰翁主翁者父也言父主其婚也亦曰主上言王自主其婚也。

太主

東方朔傳帝姑

棺陶公主號竇太主如淳曰竇太后之女故曰竇。

八子七子

外戚傳有美人良人

一。長使少使之號師古曰八七祿秩之差也。

五官

又。一。視三百石師古曰。一。所掌亦象外之。一。也。

健行充依

又至武帝制。一。言接幸於上也。一。美稱也。一。位師古曰。一。言接幸於上也。一。美稱也。一。娥皆美貌也俗俗猶言奕奕也便習之意也。一。言充後庭而依秩序也健音接仔音予字或從女姪音五經反。

昭

儀

又元帝加。一。之號師古曰昭顯其儀示隆重也。

無涓保林

又。一。共和娛靈。

一。良使夜者皆視百石師古曰涓潔也。一。言無所不潔。八。娛靈可以娛樂情靈也保安也。一。言其可安衆如林也。

妾

五行志夫人。一。師古曰一娶九女正嫡一人餘者妾也故曰。一。諸姬

諸姬

前五王傳。一。燕靈王師古曰。一。摠言在姬妾之列者耳其知姓

姬

位者史各具之不知氏族及秩次者則云諸姬也。一。師古曰。一。者本周之姓貴於衆國之女所以婦人美號皆稱。一。焉。

良娣

武五子傳納史。一。太子之內宮也太子有妃有。一。有孺子凡三等師古曰娣音弟。

羣僚篇

羣僚

甘泉賦

衆僚

元妃。一。應

千官

嚴助傳奉。一。一。猶百官也。一。賈誼傳。一。小吏師古曰。一。官之長

官師

古曰。一。一。官之長

冗官

申屠嘉。一。多言之耳。

居其中師古曰謂散輩也如今之散官

冗從 枚乘傳與一爭師古曰從

官 元紀令一親近天子常侍從者皆是也

法從 揚雄傳每

當從耳一曰從法駕也

尊官 枚乘傳得一尊官

師古曰尊官表作左官之律應劭曰人道

終軍傳孤於一師古曰謂非侍衛之臣

左官 上右今舍天子而仕諸侯故

謂之一也師古曰猶言左道也皆僻左不正應說是也

漢時依上古法朝廷之列以右為尊故謂降秩為左遷仕諸侯

為左**重臣** 高紀一柄臣 朱雲傳賤人圖一師

官也**柄臣** 古曰一執權之臣**中**

朝 劉輔傳一左將軍辛慶忌孟康曰一內朝也大司馬

六百石為**上府右職** 貢禹傳郡國擇便巧史書習於

外朝也

古曰一一謂所屬**諸吏** 成紀封舅一一光祿大夫王崇為

之府一一高職也

古曰一一吏之常從**故吏** 昭紀調故吏將屯田張掖郡師

相者也從材用反

家吏 武五子傳皇后及一一臣贊

曰一一猶**尸臣** 郊祀志鼎刻曰王命一一

言兼吏也

說家者流蓋出於一一師古曰一一主事之臣也

曰稗音稊稊之稗一一小官**一府** 劉向傳今一一奏如淳

兩府 杜周傳常與一一及廷尉分章

尉師古曰一一丞

九列 韋玄成傳恤我一一卿之位

相御史之府也

大府 又郡吏一

舉之廷

相室 五

行

禎士

志易一師古曰一猶言相
國謂宰相也一者一王也
成許后傳漢制一執持之也師
古曰一州牧也一諸侯王相也
古曰一郡守也一諸侯相鄴商傳
郭同師古曰一謂為相而居守者
一韋昭曰秦名曰
守是時改曰長

相君 高五王傳
願見一一
牧相 食貨志舉兼并之
徒一一為利者師

古曰一郡守也一諸侯相鄴商傳
郭同師古曰一謂為相而居守者
一韋昭曰秦名曰
守是時改曰長

郡長 高紀懷王以
沛公為碭
嚴延年傳繡見延年
也謂一一者以其兼領

武事
主郡吏 鼂錯傳及一一師古
謂郡守也
三輔 景紀一
舉不

如法今者應劭曰京兆尹左馮翊右扶風共治長安城中是為
師古曰時未有京兆馮翊扶風之名此一一者謂主爵中

尉及左右內史也東方朔一一之地盡可以為苑師古曰
中尉及左右內史則為一一矣非必京兆馮翊扶風也

空 百官表禹作一一師古曰空穴也
古人穴居主穿土為穴以居人也
太尉 又一一秦官
應劭曰自上

安下曰尉武
官悉以為稱
太常 又奉常更名一一師古曰一一王者旌
旗也畫日月焉王有大事則建以行禮
官奉持之故曰奉常也後
改曰一一尊大之義也
光祿勳 又郎中令名一一
應劭曰光者明也祿

者爵
衛尉 又一一掌宮門衛屯兵師古曰胡廣云主宮闕
也
宿屋
廷尉 又一一秦官應劭曰聽獄必質諸朝廷與眾共
矣
平故以
僕射 又謁者有一一
為號
禮讚九賓
少府 又一一掌山海池澤之稅以給共養應
聲一傳之也
者小也故稱一一師古曰大司農供軍
國之用一一以養天子也共音居用反
太官 又師古曰一一主膳食者

湯官 又師古曰一一主餅餌
導官 百官表師古曰一一蘇林曰漢儀

張湯傳繫一一

積士

積士

積士

積士

積士

積士

積士

注獄二十有六所獄官無導也師古曰非也導擇也以主擇米故曰一一時或以諸獄皆滿故權寄在此署非本獄所也

鍾官

百官表如淳曰一一主鑄錢者也

東園匠

又師古曰一一主作陵內器物者

千人

又中尉有兩丞候司馬一一師古曰候及司馬及一一皆官名屬國都尉云有城候一一西域都護云司

馬候

一一各二人凡此一一皆官名灌夫傳以一一與父俱孟康曰官主一一如候及司馬也

執金吾

百官表中尉更名一一師古曰一一鳥名也主辟不祥天子出行職主先導以禦非常故執此鳥之象因以名官

更

又太子一一師古曰一一掌知漏刻故曰一一

長信

又一一詹事掌皇太后宮更名一一少府張晏曰以

太后所居宮為名也居一一宮則曰一一少府居長樂宮則曰長樂少府

長秋

又大一一師古曰秋者收成之

時長者恒久之義故以為皇子宫名

水衡

又一一都尉張晏曰主都水及上林苑故曰一一師古曰衡平也

平其**輯濯**

又一一如淳曰一一船官也劉屈氂傳發一一稅入一一師古曰一一士主用一一及一行船者也短曰

長曰一一輯音集字本從木其音同耳濯字本作濯並音直孝反

馮翊

又左一一張晏曰一一輔也一一佐也

扶風

又右一一張晏曰一一助也一一化也

司隸

又一一校尉師古曰以一一掌徒隸而巡察故云一一

射聲

又一一校尉掌待詔一一士服虔曰工一一射者也冥冥中聞聲則中之因以名也

校尉

元紀陳湯橋汝一一屯田吏士師古曰一一者鎮安西陝無常治處亦猶甲乙等各有方位而

戊與巳四季寄王故以名官也時有戊校尉又有巳校尉一說戊巳位在中央今所置校尉處三十六國之中故曰戊巳也

駙馬

又一一都尉掌一一師古曰駙副也非一一正駕車皆為一一曰駙近也疾也

散騎

又

師古曰騎而散從無常職也

鈞盾

又一一今丞師古曰一一主近苑圍一一昭紀誹于一一弄田應劭曰一一宦

署者班 **中郎** 惠紀一郎中滿六歲爵三 **輦郎** 劉向傳

為一服虔曰一也 **黃頭郎** 枚乘傳遣羽林一蘇林

通傳以濯舡為一師古曰土勝水其色 **中執法** 高

黃故刺舡之郎皆著黃帽因號曰一 **中執** 紀

御史一晉灼 **中謁者** 高后紀封一列侯如淳曰百官表一

掌賓贊受灌嬰為一後常以闔 **中涓** 曹參傳參以一

人為之諸官如中者多闔人也 **中涓** 從如淳曰一

一如中謁者也師古曰消繁也言其在 **涓人** 陳勝傳勝故

中主知潔清洒掃之事蓋親近左右也 **涓人** 將軍呂

臣師古曰一 **祭酒** 伍被傳吳王賜號為劉氏一應劭

主繁除之人也 **祭酒** 曰禮飲酒必祭示有先也故稱一

尊之也如淳曰一祠時唯導長者以一沃醑師古曰如說是也

蘇武傳號稱一師古曰在之一之號所以不優尊也

大誰 五行志故公車一卒師古曰一者主問非常之

一長今此卒者 **連敖** 韓信傳為一李奇曰楚官名 **莫囂** 曹參傳大

長所領士卒也 **連敖** 李奇曰楚官名 **莫囂** 曹參傳大

如淳曰囂音敖張晏曰莫敖楚卿號 **掌故** 鼂錯傳為太常

是時近六國故有令尹莫敖之官 **掌故** 鼂錯傳為太常

一主 **計相** 張蒼傳為一師古曰 **宰士** 翟方進傳今

使者 昭紀一諸稻田置使者假與民收其稅入 **視日** 陳勝傳

軍一如淳曰視 **府官** 賈禹傳以職事為一 **尚食**

日時吉凶之休咎 **府官** 所責師古曰太守之府 **尚食**

惠紀宦官一比郎中應劭曰尚主也舊有五尚尚冠尚 **祝**

帳尚衣尚席亦是如淳曰主天子物曰尚主文書曰尚書 **祝**

簡祝鯁

賈山傳——在前——在後師古曰簡古鯁字謂食不下也以老人好鯁鯁故為備祝以祝之

獻丞

張湯傳勃舉太官——主貢獻物也蘇林曰——主貢獻物也

音監

又——景武孟康曰——

狗監

相如傳楊得意為——師古曰主天子田獵犬也

門候

蕭望之傳署小苑東

師古曰主候

戶將

蓋寬饒傳行郎中——事師古曰百官公卿表郎中令屬官有郎中

車戶騎三將蓋各以所主為名也——者主戶衛也

戶者

樊噲傳詔——無得入群臣

陛者

五行志殿中郎吏——皆聞焉師古曰——謂執兵列於陛側

九賓

叔孫通傳大行設——韋昭曰——則周

禮九儀也謂公侯伯子男瓜卿大夫士也

千夫

楊僕傳以千夫為吏孟康曰——若五大夫武帝以軍用不足

令民出錢谷為之師古曰所謂武功賞官以寵戰士

七校

刑法志內增——晉灼曰百官表中壘屯騎步兵越

騎長水胡騎射聲虎賁凡八校尉胡騎不常置故此言七也

五百

鼂錯傳四里一連連有假——服虔曰——

帥名也

賊捕掾

張敞傳敞使——案驗師古曰——

直符

祭舜有所主捕賊者

史

王尊傳——若今之當直佐吏也

主吏

高紀蕭何為——孟康曰——

功曹

都吏

文紀遣——律說——今督郵是也

從史

兒寬傳除為——師

古曰——者但只隨官僚不主文書

舍人

高紀其——陳恢師古曰——親近左右之通稱也後遂以為私屬

官號

伯正

五行志——越職師古曰伯讀曰霸正者長帥之稱

落長

王溫舒傳置伯——以收

司姦師古曰

假佐

又司隸遣——奉詔書白尊蘇林曰胡邑——之長

也

求盜

高紀令——之薛應劭曰——者亭卒舊時有兩卒——為亭父掌開閉掃除一為——掌逐捕盜賊

亭長

高紀為泗上——秦法十里一亭長者主亭之吏也亭謂停留行旅宿食之館也

守丞

陳勝傳獨——與戰師古曰——謂郡城之居守者一曰郡守之丞故曰——

守尉

高紀請誅——師古曰——

者郡守——

特將

張良傳使韓信——師古曰特獨也專任者郡尉——之使將也衛青傳為——者十五人師古

曰——謂獨別為將而出征也

別將

高紀項梁盡召——師古曰謂小將別在他所者

亞將

陳平傳以平為——

末將

高紀范增

廐將

張良傳沛公拜良為——服虔曰官名

中黃門

百官表師古曰——謂奄人居禁——在——之內給事者

闔尹

叙傳

之詰師古曰謂官人為闔者言其精氣奄閉不泄也一曰主奄閉門者尹正也

刑臣

五行志——石顯用師古

曰顯宦者故曰——

中貴

李廣傳使——人從廣服虔曰內臣之貴幸者

通侯

高紀——諸將

應劭曰舊曰徹侯避武帝諱曰——通亦徹也通者言其功德通於王室也張晏曰後改為列侯列者見序列也

侯

百官表——師古曰言其爵位上通於天子

關內侯

又爵十九——師古曰言有

侯號而居京畿無國邑

上造

又爵二——師古曰造成也言有成俗於上也

不更

又四不更

師古曰言——預卒之事也

公乘

又八——師古曰言其得乘公家之車也

上聞爵

樊噲傳賜——張晏曰得徑上聞也如淳曰呂氏春秋云魏文侯勝齊天子賞文侯以上聞晉灼曰各通於天子也

武功爵

食貨志有司請置賞官名曰——臣瓚曰茂陵中書有——一級曰造士二級曰閑輿衛

三級曰良士四級曰元戎士五級曰官首六級曰秉鐸七級曰千夫八級曰樂卿九級曰執戎十級曰政戾庶長十一級曰軍

衛此武帝所制以寵軍功師古曰此下云級十七萬凡直三十餘萬金今瓚所引茂陵中書止於十一級則計數不足與本文

乖矣或者茂陵 **爵卿** 陳平傳賜一 張晏 **四千石** 書說之不盡也 曰禮秩如卿不治事

吾丘壽王傳連十餘城之守任 一 之重師古曰郡守都尉皆二千石以壽王為都尉不置太守兼總二任故云四千石也

中二千石 宣紀黃霸以治行尤異秩 一 一 師古曰漢制秩二千石者一歲一千四百四十

石實不滿二千石其云 一 一 者一歲得二千一 **斗食** 百六十石舉成數言之故曰 一 一 中者滿也

百官表百石以下有 一 一 佐史之秩是為少吏師古曰漢官名秩簿云 一 一 月本十一斛佐史月俸八斛一說 一 一 者歲奉不

滿百石計日而食 一 一 也 **餐錢奉邑** 高后紀賜 一 一 斗二升故云 一 一 也

肴曰錢粟米曰奉稅租奉祿正所食也四時得間賜是為食小食也師古曰餐食同一字食所謂吞食物也餐錢賜厨膳錢也

奉邑本所食邑 **益食** 夏侯嬰傳 一 一 嬰細陽干 **邑入** 也奉音扶用反 戶師古曰 一 一 其邑使 一 一 之

東方朔傳賞賜 一 一 師古 **封君** 食貨志 一 一 皆氏首仰給曰所食之 一 一 其租賦也

謂公主及列 **賜封** 樊噲傳 一 一 爵 一 一 號賢成君張晏曰食祿侯之屬也 比封君而無邑也 師古曰楚漢之際權

設寵榮假其位號或 **重封** 又賜 一 一 張晏曰益祿也如淳得邑地或受空爵 曰正爵名也臣瓚曰增封也師

古曰皆非也重 **分地** 高紀未有 一 一 李奇曰未有益 **行** 封者加封號耳 地之分師古曰分音扶問反

田宅 高紀有功勞 一 一 師古曰 **祿利** 轅固傳贊 一 一 行音行酒之行猶付與也

曰受爵祿 **得調** 張釋之傳十年 一 一 而獲其利

調補篇

調補 匡衡傳 一 一 平原文學師 **得調** 張釋之傳十年 一 一 古曰調選也音徒鈞反 不得調

疏爵 黥布傳一而貴
隨牒 臣衡傳一在遠方師
之張晏曰疏分也
古曰一謂隨選補之

恒牒不被
超擢者
署有曹 兒寬傳見謂不習事不
為列一也師古曰署表也置也凡言署官

表其秩位置
立為之也
分曹 食貨志廼分遣御史廷尉正監分曹師
古曰曹輩也分輩而出為使也

通籍 元紀得為大父母父母兄弟一應劭曰籍者為二
尺竹牒記其年紀名字物色縣之宮門案省相應乃

得入也陳湯傳宜以時解縣一孟康曰一不禁止令得出
入也魏相傳光夫人顯及諸女皆一長信宮師古曰一謂

禁門之中皆有
名籍恣出入也
除吏 田蚡傳吾亦欲一凡言
除者除去故宮就新官也
試吏

高紀及壯一應
劭曰一用補一
選吏 雋不疑傳門下諸從事皆州郡一
師古曰選州郡之吏之最者乃

得為
從事
卽拜 宣紀一酒泉太守辛武賢為破羌將軍師古
曰卽就也就酒泉而拜之不徵入龔勝傳一

勝為講學祭酒師古
曰就其家而拜之
立拜 車千秋傳一千秋為大鴻臚
師古曰當其一見而卽一之言

不移
時也
書贊 孔光傳已刻侯印一師古曰贊進
也延進而拜之一者贊辭於策也
官使

董仲舒傳天下之士可得而一
也師古曰授之以一而其材也
急使 張良傳此兩
人可一

登 五行志一受策師古曰入而一殿也漢舊
儀云丞相御史大夫初拜皇帝一親詔也
總帥

表沛公
一雄俊
總掣 刑法志一
一英雄
顯賢 蒯通傳一
進能

吳王傳蔽
忠一
願賢 序贊祿賜一師古曰願
養也謂引招賢人而養之
貢薦 臣衡
傳望

之多所
尉薦 趙廣漢傳其一一待遇吏殷勤甚
備師古曰一一謂安尉而薦達之
勸駕

高紀必身一為之一文穎曰有賢者郡
守身自往一勉令至京師一車遣之
計借 武紀徵吏民
有明當世之

務習先聖之術者縣次續食令與一師古曰計者上計簿使也郡國每歲遣詣京師上之偕者俱也令所徵之人與上計者俱來而縣舉最京房傳一當遷師古曰以殿最宣次給之食課最而被舉故遷為他官也紀

丞相御史課一以聞師古曰殿後也壹適武紀諸侯貢課居後也最凡要之首也課居先也父任汲黯傳以一為太子好德再適謂之賢賢三適謂之有功服虔曰適得其人弟爰盎傳盎一嘗為郎中如淳世家食

志一子弟如淳曰一謂世世有祿秩家也起家劉歆傳以病免官一吏

比也身非為吏之例比音必寐反序位元紀朕之不逮一積功一謂官人之伐閱也一卓千秋傳無一功勞師古曰一積功位失其次序一經歷也朱博傳齋一詣府

官簿翟方進傳一皆在方進一冠倫魁師古曰言選擇賢臣一簿謂伐閱也索耦甘泉賦廼搜逮

可匹耦於古賢臯伊之類流馳武紀受爵賞而欲移賣一師古曰許

慎說文解字云馳物之重次第也此詔言欲移賣爵者無有差一師古曰許

次不得流行故為置官級也馳音弋賜反今俗猶謂凡物一重一師古曰許

為一賞官黃霸傳入錢一師古一甲科一臣衡傳衡射一不應一令師古曰投射得一之策而所對文指不應令條也儒林傳說歲課一為郎中乙科為太子舍人景科補文學掌故今不

應令是不中一之孝弟力田高后紀一師古曰一二一令所以止為掌故一官而尊其秩欲內長史武紀一所一時置一官而尊其秩欲一以勸厲天下令各敦行務本旅耆老武紀一復孝敬師古曰一親內而崇長之一者加惠於耆老之人

若賓 **四行** 何武傳光祿勳舉一師古曰元帝詔舉質朴

旅也 敦厚遜讓有行各一人詔書又今光祿歲以此

科第郎從官故武 **滿秩如真** 平紀吏在位二百石以

以此一得舉 曰諸官吏初除皆試守一歲廼為真食全奉平帝即位敕賜真

師古曰此說非也時諸官有試守者特加非常之恩令如真耳

非凡除吏皆 **置相** 蔡義傳或言光 **置將** 高紀一 **郎**

當試守也 食貨志入財者得 **調尉** 張湯傳一茂陵一師古曰

選 補郎一衰矣 調選也選以為此官也

按職篇

按職 孔光傳官屬一師古曰但十其一而已無所造 **具**

古曰屬官依常各行職務 **職辦** 朱博傳所 **備**

員 申屠嘉傳為丞相一師古曰一而已儒林傳文學掌故捕郡 **充**

屬一師古曰一者示以升擢之非籍其實小也

位 張湯傳丞相取一師古曰但十其一而已無所造 **具**

設也匡衡傳高一師古曰言凡事不在也

官 儒林傳諸博士一待問未有 **尸官** 許后傳曠職

進者師古曰一謂備員而已 **尸官** 師古曰尸主

也妄主 **尸祿** 鮑宣傳以拱默一為智師古曰 **牽位**

其官 韋賢傳豈不一應劭 **尸位素餐** 朱雲傳亡以益民

五五七

如淳

如淳

如淳

師古曰

師古曰

師古曰

師古曰

師古曰

師古曰

師古曰

師古曰

師古曰

師古曰

師古曰

師古曰

師古曰

師古曰

師古曰

宮中如郎中令李奇 **主斷** 項籍傳相國趙高顛國 錯傳獄官 生殺自恣

曰 丞相職事也 **關策** 五行志捐身 師古曰 **關决** 石奮傳寧不 **親** 曰言計策關說天子

民 哀紀詔舉 **旅力** 翟義傳 同心 **蒙成** 薛宣傳 師古曰者 師古曰旅陳也 馮翊端

拱 師古曰自言端 **陪朕** 文紀秉德以 趨辦 拱無為而受縣之成功 文穎曰陪輔也

薛宣傳吏賦歛以 師古曰 **規隨** 揚雄傳蕭規曹隨 師古曰 古曰趨讀曰趣言苟取辦 言何始作規模參因而從

之 **區處** 黃霸傳霸具為 師古曰 **搏擊** 翟方進傳為 曰 謂分別而處置也 京兆尹

豪 **避回** 王溫舒傳即有 夷之亦滅宗 師古曰 **自詭** 曰 謂不盡意捕擊也 回音胡內反

京房傳臣得出守郡 効功 **不諉** 胡建傳執事 師古曰諉累也言執 師古曰諉責也自以為憂責也

事者當見法即行不可以 **希指** 孔光傳不 苟合師古 事累於上也 諉音女瑞反 曰 希望天子之意旨

也 **塞詔** 刑法志以 而巳 **格詔** 淮南王傳 明 師古曰塞猶當者也 師古曰格音閣謂

歧閣不 **橋制** 高五王傳 以今天下 師古曰 **橋虔** 行之 託也 託天子之 詔也 橋音矯

武紀 吏因乘執以侵 燕燕師古曰橋與矯同 **便宜** 蕭 矯託也 虔固也 妄託上命而堅固為邪惡者也

傳輒以 施行周亞夫傳守 **便文** 趙充國傳諸君但欲 不往張釋之傳言便宜事 趙充國傳諸君但欲

忠計也 師古曰苟取文墨之 **卧護** 張良傳 而 師古 便而自营衛便音頻面反 曰護謂監領諸將

養仕 楚元王傳共 於朝師古曰四子亦 **都試** 蔡 在京師時 其祖母故 於漢朝也

傳以九月 日如淳曰太守都 **宴見** 京房傳房嘗 尉令長丞尉會 課殿最也 師古曰以閑時

尉令長丞尉會 課殿最也 師古曰以閑時

尉令長丞尉會 課殿最也 師古曰以閑時

入庭辯公孫弘傳不肯天子師古廷爭王陵傳面折

古曰謂當比諫賈山傳公卿朝從韓信傳稱疾不微諫伍

傳數師拾遺蒯通傳朝從韓信傳稱疾不朝請疾不

師古曰朝薄從司馬遷傳僕又侍間季布傳朝請疾不

見也從行薄從李奇曰薄迫也侍間古曰朝請疾不

宣紀時會如淳曰春日朝侍間古曰朝請疾不

秋曰請師古曰請音才侍間古曰朝請疾不

事務請問文紀願賜間翼奉傳願予寧哀紀傳士弟

願師古曰欲賜間復予寧子父母死

因間隙有所白也寧告高紀高祖嘗予寧子父母死

謂處家持喪服名吉曰告凶曰寧予寧子父母死

暇曰漢律吏二千石有予賜間復予寧子父母死

所當得也賜賜間復予寧子父母死

將官屬歸家治病至成帝時郡國二千石賜不得歸家至和

帝時予賜皆絕師古曰賜間復予寧子父母死

亦告楊惲傳移病盡一日輒賜間復予寧子父母死

也洗沐也賜間復予寧子父母死

外也貧者實病皆賜間復予寧子父母死

歸老石奮傳以上大

請骸骨陳平傳得

無將叔孫通傳人臣

罪吳王傳不得

罪賈誼傳

罪長沙

罪昧

罪昧

罪昧

罪昧

罪昧

罪昧

罪昧

罪昧

罪昧

罪昧

罪昧

罪昧

死

高紀——再拜言張晏曰秦以為人臣上書當言——犯——罪而言

傳忠臣之所以——而竭知也師古曰蒙冒也

待死

五行志獨有極言

蒙死

宣紀猶——而存之賈山

漢雋卷第二

執事篇

宋括蒼郡 林鉞 國鎮 輯
明會稽郡 呂元 調父 校

執事

賈山傳——之大者也 師古曰執謂法度也

軌道

禮樂志諸侯—— 師古曰——言遵

道猶車行之 依軌轍也

軌迹

封禪書——夷易易遵 也師古曰夷易皆平也

同軌

韋玄成傳

四方——師古曰——言 車轍皆同示法制齊也

約束

匈奴傳無文書以言語為 又武帝即位明和親

約束

高紀待諸侯至而定—— 耳師古曰要亦約也

功緒

谷永傳損十年 師古曰緒

謂功作 之端次

化條

循吏傳以興化條師古曰凡言條 者——而疏舉之若木條然也

同條

共貫 仲舒傳帝王之道 豈不一 歟 **誕章** 叙贊國之一 師古曰

練制度 薛宣傳明習文法一 國一 詳熟 **規摹** 高紀一 弘遠

矣韋昭曰正負之器曰一 彌文 揚雄傳豈或帝王之一 加一 飾

者如畫工未施采土摹之矣 **文武相配** 志文

彌猶稍 **行文** 匡衡傳偃 **文致** 董仲舒傳少損周之文

稍也 **具文** 宣紀計簿一 而已師古 **文武相配** 刑法

武相配大 **草具** 禮樂志廼一 其儀師 **事叢** 酷吏贊

畧舉焉 **事核** 司馬遷傳其一 核堅實也 **首事** 陳勝傳楚一

既事 單千秋傳一 不咎師古 **已事** 賈誼傳

叢謂衆也 **創見** 相如傳應期紹至不特一 師古曰

可知也師古曰 **舉行** 食貨志一 天下鹽鐵師古曰 **貫行** 谷永傳

也 **踵故** 母將隆傳王音 **踵武** 相如

中郎師古曰踵猶躡 **相踵** 地理志帝王圖 **踵武** 相如

也言承躡故事也 **疏舉** 普灼曰疏遠也 **紬**

邇者一 文穎曰一 蹈也 **尋繹** 黃霸傳語次一

迹也言循履近者之遺迹 **尋繹** 師古曰繹謂

繹 又燕見一 以求咎愆師古曰 **緒正** 張蒼傳一 律曆文穎曰緒

抽引而 **建止** 五行志戒秦一 奢泰如 **綜核** 宣

日繕補也 **建止** 淳曰一 基止秦奢泰 **綜核** 紀

贊一 一 瑣科條

丙吉傳召東曹案邊長吏一 一 其人張晏曰瑣錄也欲科條其人老少及所

經歷知其才以文武進也

鉤撫 刑法志一 一 細微 被挾 薛宣傳一 一 其閨

也挾古穴反

章程 高紀張蒼定一 一 如淳曰一 一 歷數之章

古曰程也

程石 刑法志自一 一 決事日縣一 一 之服虔曰縣稱

十斤為程

軼迹 河東賦一 一 五帝之選一 一 躡蹤 河東賦一 一 三

殊尤絕迹

相如傳未有 一 一 可考 侔些言 校

賦富既與地虘

比崇 又貴正與 節適 賈誼傳古

師古曰訾與貲同

限列 哀紀其議 一 一 師古 審畫

帝一后而一 一 師古

曰得其節而合宜

鄒陽傳願大王

石畫 匈奴傳一 一 之臣鄧展曰石大

而已師古曰畫計也

細瑣 匈奴傳薄物 一 一 師 不事事 曹參傳參

計策也

受計 武紀一 一 于甘泉

淳曰不事丞相之事陳平傳平貧

繩下 元紀以刑名 一 一 師 鎮撫 高紀

上計簿也若今

拊循 韓信傳非得素 省微 五行志

關外父老師古曰

道利 五行志

鎮安也撫慰也

摠伏 趙廣漢傳其發姦 一 一 如神師

師古曰道讀曰導不

興壞 路溫舒傳 一 一 墾菑 武五子

思導示於下而安利之

誅名 董仲舒傳 一 一 而不 扶義 高紀不如更遣長

曰扶助也以義自助也

堅決

張良傳未能得也

衡決

賈誼傳首尾

更

益勿因

吳王傳其有故爵邑者師古曰於舊爵之外特更加與之

財察

錯

傳唯陛下財讀曰裁

財擇

又唯陛下財裁同

六條

百官表部刺史掌奉詔條

察州師古曰漢官典職儀云刺史班宣周行郡國省察治狀黜陟能否斷治冤獄以六條行事非六條所問即不省一條彊宗

豪右田宅踰制以彊凌弱以眾暴寡二條二千石不奉詔書違承典制倍公向私旁詔守利侵漁百姓聚斂為姦三條二千石

不郵疑獄風厲殺人怒則任刑喜則淫賞煩擾刻暴剝截黎元為百姓所疾山崩石裂詆詐讒言四條二千石選署不平苟阿

所愛救賢寵頑五條二千石子弟恃怙榮勢請託所監六條二千石違公下比阿附豪彊通行貨賂割損正令也

五

餌三表

賈誼傳施謂愛人之狀好人之技仁道也信為大操常義

也愛好有實已諾可即十死一生彼將必至此三表也賜之盛

服車乘以壞其目賜之盛食瓊味以壞其口賜之音樂婦人以壞其耳賜之高堂邃宇倉庫奴婢以壞其腹於來降者上

以召幸之相娛樂親酌而手食之以壞其心此五餌也

旁

魄

相如傳大漢之德廣被也魄音布各反

扞殺

項藉傳請以國為師

古曰猶為齊之藩屏

悔業

吳王傳獨已拜

法比篇

法比

食貨志有腹非之比則例也讀如字又音必寐反

令甲

宣紀死者不可

生如淳曰今有先後故有令甲今乙今丙師古曰甲乙者若今之第一第二篇也

甲令

吳芮贊著于師

古曰甲者令篇之次也

金布令甲

蕭望之傳曰金布者今篇名也其上有

髓去膝蓋骨也宮割其陰也扉草履也

甚罪簡罪五

志幡一當重

法禁數瀆勝而

廢格食貨志姦數不

沮誹官有所作廢格沮敗誹謗則窮治之

見知監窮治之獄用矣言

抵刑志作

臨犯法不舉告為故縱而所

抵部主之法師古曰

抵部主首罪并連坐也

禁匡衡傳閉愚吏民觸法

抵罪高紀傷人及盜

屬吏紀

屬吏高

奇曰傷人有曲直盜賊有多少罪名不可預定故

屬吏紀

屬吏高

乃以一師古曰屬委也音

下吏陳勝傳不

下吏師古曰不以附吏治也

解媯煩繞也師古曰音如紹反

煩媯文穎曰媯

煩媯量錯傳法今

煩媯師古曰

憊痛也言
痛害於下

獄豻篇

獄豻刑法志

獄豻不平臣瓚曰獄岸

具獄張湯傳

具獄磔堂下

師古曰一為治一之文處正其罪而磔鼠也于定國傳于公抱

書獄又遂使

造獄王尊傳此經所謂

造獄者師古曰非常

造獄者師古曰非常

刑名造殺

探獄淮南王傳深

探獄其根原

詔獄成紀罷上

詔獄林

古曰漢舊儀云上林

獄少反食貨志杜周治之

獄少反者蘇林曰反音

謂從輕而出

園牆司馬遷傳幽於

園牆中師古

居室者蘇林曰反音

灌夫傳繫一師古曰一署名也屬請室賈誼傳造一

少府其後改名曰保宮蘇武傳繫保宮請室而請臯應

劾曰一請罪之室爰盎傳若盧百官表一少府屬官

徵繫一師古曰一獄也若盧如淳曰藏兵器品令曰

郎中二十人主弩射漢儀注有一獄令主治庫兵將相

大臣王商傳丹等奏請詔商詣一詔獄孟康曰一獄名屬

少府黃門北軍劉向傳章交公車人滿一壘門內尉一人主上

北寺是也北軍注中壘校尉主一壘門內尉一人主上

書者獄上章於公車有不如法者以付一尉會逮淮南

以法治之揚惲上書遂幽北闕北闕公車所在會逮王傳

臣願一師古曰一謂應一書而往有逮項籍傳梁嘗逮繫刑法志詔

安師古曰逮及也辭之所及則追捕之故謂之逮盜械惠

一曰逮者在道將送防禦不絕若今之傳送囚也盜械紀

有罪當一者皆頌繫師古曰頌繫見上如淳曰頌者容

一凡以罪著械皆得稱焉頌繫言見寬容但處曹吏

舍而不入狴牢也刑法志景帝詔當鞫繫者錄囚雋不疑

一之師古曰頌讀曰容寬容之不桎梏錄囚傳行縣

徒師古曰省錄之知其情狀有寃滯與不也今云慮囚本

源置對劉向傳詰獄一師古曰一者立為對辭又歆

矣置對傳諸博士或不肯一師古曰一辭以對也

周勃傳勃恐不知一對獄之辭對驗王夫人傳四十

古曰立也一對獄之辭對驗五人皆一

王尊傳一奏文師古曰傳讀考止朱雲傳丞

日附謂益其事而引致於罪矣考止相部吏一

其殺人罪師掠止谷永傳多繫無辜一迫恐顏

古曰立成也掠止師古曰一答服之立其罪名奏

路溫舒傳一之成師簿責亞夫吏一亞夫如淳

古曰當謂處其罪也簿責日簿者主簿之簿一問

其辭情師古曰簿問者平反劉德傳多所一罪人蘇林

書之於簿一問之也平反日反音幡罪人辭使從輕也

陳六世

陳六世

陳六世

平亭

張湯傳——疑法奏讞疑師古曰亭均也調也言平均疑法及為讞疑奏之

左驗

傳考問——明白師古曰——證左也言當時在其左右見此事者也

左

張湯傳捕案湯——田信等李奇曰左證——也師

古曰謂之——者言除罪人正身之外又取其——右者考問也

讞

景紀諸讞疑若鮮文致於法而於人心不厭者輒

之師古曰——平

窮竟

田延年傳即無事當——師古曰今有司窮盡其理

躡尋

文三王傳過誤

抵調

文三王傳——置辭師古曰——失言文吏——誣諱也調音來寬反

株

送

食貨志迺徵諸犯令相引數千人名曰——徒師古曰言被牽引者為其根株所送當充徒役

身坐

張耳傳事

坐率

石奮傳無罪而——如淳曰率家長也師古曰幼年無罪——為父无所——而并徒如

說近

嬰罪

陳湯傳單于長——大罪師古曰嬰猶帶也

伏罪

元后傳恭告長

謂舊罪陰伏未發者也

反除白罪

谷永傳——師古曰反讀曰幡罪之明白者反而除

之 不測之罪

司馬遷傳今少卿抱——師古曰不測謂深也

蒙辜

成

百姓——師古曰蒙被也

抵死

文紀細民之愚無知——師古曰抵觸也亦至也

沈命

咸

傳作沈命法應劭曰沈沒也敢蔽匿盜賊者沒其命也

誅夷

郊祀志下吏治——師古曰夷者平也謂盡

平除其家室宗族

族夷

田儋傳敢動搖者致——師古曰言平除其族

族

高紀誹謗者——師古

曰族謂誅及其——也

赤族

揚雄傳不知一跌將——吾之——也師古曰凡誅殺者必流血故云——

夷

種

陸賈傳——宗族師古曰夷平也謂平除其種族也

收帑

文紀除——相坐律今應劭曰帑子也秦

法一人有罪并其室家

殊死

高紀赦——以下師古曰殊絕也異也言其身首離絕而異處也

棄

市

高紀耦語者一師古曰一者取刑人於市與衆弃之

橫分

梅福傳雖伏質一臣之願也師古

曰一謂身首分離也

抗到

賈誼傳而一之師古曰抗舉也到割頸也到音工鼎反

梟

高紀故

塞王欣頭師古曰一縣首於木上

磔

景紀改一曰弃市勿復一師古曰一謂張其尸也弃市殺之於市也音竹客反

劓

序贊底一鼎臣服虔曰周禮有屋誅誅大臣於屋下不露也師古曰一者厚刑謂重誅也音握服言屋下失其義也

腐

景紀死罪欲不一者許之如淳曰一宮刑也丈夫割勢不能復生子如一木不生實

徇

高紀楊熊走斬之以

師古曰一行示也言使人將行徧示衆士以為法

蠶室

張湯傳下一師古曰謂腐刑也凡養蚕者欲其温

而早成故為密室蓄火以置之而新腐刑亦有中風之患須入密室乃得以全因呼為一耳

城旦舂

惠紀當為一者皆耐為鬼薪白粲應邵曰城旦者旦起行治城舂者婦人不預外徭但舂作米皆四歲刑也

鬼

薪白粲

見上應劭曰取薪給宗廟為一坐擇米使正白為一皆三歲刑也許后傳父廣漢坐論為

耐罪

高紀今郎中有罪耐一以上請之應劭曰輕不至於髡完其耐鬢故曰耐字從一髮膚之意也杜林以

為法度之字皆從寸後改如是耐音若能如淳曰猶任也任其事也師古曰依應氏之說耐當音而如氏之解則音乃代反其

義亦兩通耐謂頰旁毛也一毛髮完也音所廉反又先廉反而功臣侯表宣曲侯通耐為鬼薪則應氏之說斯為長矣

薰胥

序贊嗚呼史遷一以刑晉灼曰齊韓魯詩作薰薰師也從人得罪相坐之刑也師古曰晉說近是矣詩

雨無正曰若此無罪淪胥以鋪胥相也鋪徧也言無罪之人橫相牽徧得罪也韓詩淪字作薰薰者謂相薰蒸亦漸及之義耳

言遷因坐李陵橫得罪也

胥靡

楚元王傳一之晉灼曰胥相也靡隨也師古曰聯繫使相隨而服役也故謂

之一猶今之役囚徒以鎖綴耳

係縶

賈誼傳束縛之一之師古曰縶謂以長繩係之也縶音先列反

累緹

司馬遷傳幽於一長繩也

鉗

陳咸傳私解脫

鉗在足皆以鐵為之

鉗子

五行志廣漢一謂鉗徒也

牢

見上師古曰

斧質

古者斬人加於鍤上而斫之也鍤音

竹林反

糾墨質鉄 揚雄傳微以糾墨尤惡者則斬

以也微也皆繩

刀鐮

刑法志中刑用則刑

鑕

鑿

刑法志其次用去其髓骨也

箠

韓延壽傳民無杖也

箠令

又定

師古曰箠策也所以擊者也音止蓋反

箠楚

杖也荆木也即今之荆

條也

敲扑

過秦論執敲扑以鞭笞天下鄧展曰敲短杖也扑捶也師古曰敲音苦交反扑音普木反

榜

笞

張耳傳吏一教子古曰榜謂捶擊之也

刺

張耳傳一應劭曰以鐵刺之又燒

灼之

炮烙 谷永傳榜箠磨於膏塗銅柱加之火上令罪人行其上輒墮炭中笑

而以

反接

陳平傳噲受詔即反縛兩手接也

鉗灼

江充傳燒鐵

師古曰以燒鐵或鉗之或灼之一鑷也一灸也

檻車

張耳傳一與王詣長安師古曰一者車而為檻形謂

以板四周之

篋輿

又前一印視泄公師古曰一者編

無所通也

刻木

路温舒傳一

削木

司馬

一為吏

解縣

陳湯傳宜以時一

痕痂

薛宣傳

以義而見一者與一

人之罪鈞應劭曰以杖手毆擊人剥其皮

痂

遇人不

膚睡起青黑而無創癥者謂

一

師古曰

音修

音鮪

音鮪

音鮪

音鮪

卷二

瘦死

宣紀——獄中蘇林曰瘦病也囚徒病律名為瘦如

囚或以掠笞及飢寒及疾病而死如

變告

韓信傳有——信欲反師古曰

凡言——者謂

變事

劉向傳使其外親上——師古曰非常之事謂之變

飛變

張湯傳使人上——告文姦

首匿

衡山王傳吏劾考——喜師古曰為頭——而藏

之**舍匿**

淮南王傳及——者師古曰——謂容止而藏隱也

亂阱

谷永傳以掖

師古曰穿地為坑阱以拘繫

次骨

杜周傳內深——李奇曰用法深刻至骨

巧詆

張湯傳舞文——詆誣妄也言不公平也

憊酷

董仲舒傳好用

曰憊**不詳**

食貨志刑戮將甚——師古曰詳平也

貫赦

文三王傳得見

寬其

恩貸

王訢傳時有所寬以明——師古曰貸猶假也言饒假之

刑餘

高紀使

人擊公師古曰

委命

過秦論——下吏

亡命

張耳傳嘗——遊外黃師古曰

命者名也凡言——謂脫其名籍而逃亡

節信篇

節信

高后紀章欲奪節謁者不肯迺從與載因

符節

高紀封皇帝璽——師古曰因謁者所持之節用為信也

剖符

高紀——封功臣剖破也

銅虎符竹使

符

文紀初與郡守為——應劭曰——第一至第五國家當發兵遣使者至郡合符符合乃聽受之——

一皆以竹箭五枚長五寸鐫刻篆書第一至第五張晏曰符以代古之圭璋從簡易也師古曰與郡守為符者謂各分其半右留京師左以與之使音所吏反

案節 子虛賦一未舒師揚節又而

上彌節 李廣傳一白檀李奇曰一少安之

浮彌節 貌師古曰彌亡俾反相如傳一徘徊

文紀除一無用一張晏曰傳信也若今過所也如淳曰兩行書繒帛分持其一出入一合之乃得過謂之一也師古曰古者或用祭或用繒帛祭

者刻木為合符也 **管籥** 曹參傳何以信謹守一師古曰

五旗 河東賦建一師古曰漢舊儀云皇帝車建一蓋謂五色之旗也以木牛丞其下取其負重致遠

徽幟 王莽傳殊一師古曰一通 **靈旗** 禮樂志招謂旌旗之屬也幟音式志反

古曰畫招搖於旗 **洪頤** 甘泉賦舉一樹靈 **雲梢** 河以征伐故稱一旗服虎曰一旗名

賦被一師古曰梢與旂同 **雲罕** 子虛賦載一張揖曰旂者旌旗之流以雲為旂也

之 **羽蓋** 子虛賦建一師古 **霓旌** 又拖一張揖曰車曰一一以雜羽飾蓋

綴以縷為旌有 **橈旂** 又靡魚須之一師古曰大魚之須似虹蜺之氣也

曲旃 田蚡傳立一一如淳曰旃旗之名也通帛曰旃一

是也許慎云旃曲柄 **綢** 大人賦靡屈虹以為一張揖曰一韜也所以旌表士眾也

音直 **梢雲之旃** 揚雄傳校獵賦立歷天之旃曳一一

流反 **慘** 又垂旬始以為一見張揖曰 **羽林** 禮樂志芬也一音

所交反 **金支** 又一一秀華

景杳冥師古曰言所樹羽葆其盛若林 **金支** 又一一秀華芬然眾多仰視高遠如雲日之杳冥也

衆飾有流遡羽葆以黃一為一羽葆韓延壽傳植一師古曰一一聚翟毛為

之亦今纛衣之戟也其衣以赤黑繒為之豹尾揚雄傳在屬車間一一中服虔曰屬車八十一乘作三行

尚書御史乘之最後一乘縣一一豹尾以前皆為省中左

毒縣高紀黃屋一一李斐曰纛毛羽幢也在乘輿車衡左方上

曰纛音毒又徒到反駕被郊祀志路車一乘一一具師古曰一一玉

蚪子虛賦六一一張揖曰六一一謂六飛爰盜傳騁一

馬之疾若一也先景之乘河東賦六一一一師古曰先景

翠鳳之駕又撫一一師古曰天子御物吳

傳燒宗廟鹵一一師古曰陳陸載但光傳期門武士一一謂執

戟以衛陸載交戟劉向傳一一之內師張御黥布傳一一

漢王居師古曰張音共張成紀無一一徭役之勞師古曰

竹亮反若今言張設共張成紀無一一徭役之勞師古曰

具張設王尊傳上幸雍紫幄禮樂志照一一師古曰一一

過號尊供張如法而辦紫幄饗神之幄也帳上四下而覆

曰武帳汲黯傳上嘗坐一一孟康曰今甲乙帳東

朔傳推一一之一應劭曰周衛師古曰一一言宿衛周密

也先驅周亞夫傳天子一一不得入師古曰一一導駕者

古曰導路也霍光傳河東帷廡鄒陽傳牽一一之制孟康

牽制朱轡景紀二千石車一兩一千石至六百石朱左轡應

之或用革師古曰據許慎李登說轡車之蔽也左氏傳云以藩

載樂盈即是有郭蔽之車也言車耳反出非矣轡音甫元反輒

音方遠反金璽百官表諸侯王師古曰古者印璽通名今

文曰璽謂刻銀印百官表凡吏秩比二千石以上皆一背龜紐其

云某王之璽銅印又師古曰漢舊儀云六百石四百石至

文曰章謂刻銅印二百石以上皆一鼻紐文曰印謂紐

曰某官之章印刻韓信傳當封爵刻印刻忍不

但作鼻不為蟲獸之形印刻能予蘇林曰刻音頑角之刻

而刻文云某官之印印刻能予蘇林曰刻音頑角之刻

手弄角訛不忍授也銀黃楊僕傳懷一垂三組師執

師古曰刻音五九反銀黃古曰一銀印也一金印也執

帛曹參傳封參一鄭氏曰執珪又遷為一以朝位比

楚爵也張晏曰孤卿也執珪又遷為一以朝位比

之執戟韓信傳位不過一張簪裹百官表章主一

帶馬曰裹一制盭綬又表諸侯王金璽一晉灼曰盭草

者言飾此馬也盭綬名也似艾可染綠因以為綬名也

黃綬朱博傳刺史不察一師九錫武紀廼加一

馬二曰衣服三曰樂器四曰朱戶五曰納陛六曰虎賁七曰鈇

橐籥筆

趙充國傳安世本一師古曰橐契囊也

囊所以盛書也有底曰囊無

緡紳

郊祀志語不經見一

底曰橐籥筆者插筆於首緡紳者弗道李奇曰緡插也

插笏於紳紳大帶也臣瓚曰緡赤白色也紳大帶也師古曰李

帶也或作薦紳者亦謂薦笏於紳帶之間道令民進善也如淳曰欲有進者立於旌下言之頭也應劭曰交午柱頭即橋梁邊板所以書政治之愆失也

進善旌 文紀朝有旌幡也堯設之五達之

誹謗木 又堯作之橋梁交午柱

壇場 高紀漢王齋戒設壇場所以書政治之愆失也

曰壇除地為場

禁闥篇

禁闥 霍光傳出入禁闥二十餘年

法宮 鼂錯傳處于法宮之中如淳曰法宮路寢正殿也

巖廊 董仲舒傳游於巖廊之上晉灼曰巖峻之廊也

蕭牆 五行志蕭牆之內師

古曰燹匹遙反也人臣至此加肅敬也

燹闕 甘泉賦前燹闕後應門晉灼曰燹赤色之闕南方

之帝曰赤燹怒師古曰燹匹遙反

鳳闕 郊祀志建章宮東鳳闕高二十餘丈師古曰三輔故事六其闕園上

有銅鳳闕北闕高紀蕭何治未央宮立北闕南闕上書奏事謁

見之徒皆詣北闕公車司馬亦在北焉是則以北闕為正門而又有東門東闕至於西南兩面無門闕矣蓋何初立未央宮以

厭勝之術便殿武紀高園便殿非正大之處所以就便安也理宜然耳

紫殿 成紀行幸甘泉郊泰丙殿元后交送政君前

殿 傳昭儀傳立寢廟於京師序昭穆於殿如淳曰廟之前曰殿半以後曰寢

宴昵殿 叙

召見親戚宴飲會同之殿

離宮 食貨志離宮天子所常居也

桂宮 成紀初居桂宮師古曰三輔黃圖桂宮在城中近北宮非太子宮丁姬傳僭居桂宮

竹宮

禮樂志天子自竹宮望拜韋昭曰以爲一天齋宮宣紀

子居中師吾曰漢舊儀云去壇三里餘燭耀

起一孟康曰在西平界其水可用

一樹因以名也長楊宮宣紀往來五柞宮

之黃陽宮又行幸文公所起李斐曰黃音倍

傳充召見一晉灼曰黃圖飛廉館武紀長安

上林有師古曰黃飛廉館武紀長安

圖在上林苑飛廉館武紀長安

頭如爵有角而蘭館元后傳春幸

性尾文如豹文蘭館元后傳春幸

志北沿大池一高二十餘丈名曰太液師古曰漸

浸也臺在池中爲水所浸故曰曲臺

孟喜傳喜舉孝廉爲郎一署長師古曰

歸之主迫責急乃逃於柏梁臺

此臺後人因以名之柏梁臺武紀起

師古曰三輔紀事云以香柏爲通天臺

之今書字皆作柏字服說非也陽雲臺

一者言此臺高上通於天也漢陽雲臺

舊儀云高三十丈望見長安城屬玉觀

齋宮宣紀

神光

龍淵宮武

紀

又行幸

盤屋

師古

五柞

宮皆以樹名

應劭曰秦

大臺宮

充

馬昭儀傳爲信

都太后居

應劭曰

神

晉灼曰身似鹿

師古曰漢宮閣跡

蓋蠶繭之所也

禮樂志天子自竹宮望拜韋昭曰以爲一天

子居中師吾曰漢舊儀云去壇三里餘

燭耀

起一孟康曰在西平界其水可用

一樹因以名也長楊宮宣紀往來五柞宮

之黃陽宮又行幸文公所起李斐曰黃音倍

傳充召見一晉灼曰黃圖飛廉館武紀長安

上林有師古曰黃飛廉館武紀長安

圖在上林苑飛廉館武紀長安

頭如爵有角而蘭館元后傳春幸

性尾文如豹文蘭館元后傳春幸

志北沿大池一高二十餘丈名曰太液師古曰漸

浸也臺在池中爲水所浸故曰曲臺

孟喜傳喜舉孝廉爲郎一署長師古曰

歸之主迫責急乃逃於柏梁臺

此臺後人因以名之柏梁臺武紀起

師古曰三輔紀事云以香柏爲通天臺

之今書字皆作柏字服說非也陽雲臺

一者言此臺高上通於天也漢陽雲臺

齋宮宣紀

神光

龍淵宮武

紀

又行幸

盤屋

師古

五柞

宮皆以樹名

應劭曰秦

大臺宮

充

馬昭儀傳爲信

都太后居

應劭曰

神

晉灼曰身似鹿

師古曰漢宮閣跡

蓋蠶繭之所也

禮樂志天子自竹宮望拜韋昭曰以爲一天

子居中師吾曰漢舊儀云去壇三里餘

燭耀

起一孟康曰在西平界其水可用

一樹因以名也長楊宮宣紀往來五柞宮

之黃陽宮又行幸文公所起李斐曰黃音倍

傳充召見一晉灼曰黃圖飛廉館武紀長安

上林有師古曰黃飛廉館武紀長安

圖在上林苑飛廉館武紀長安

頭如爵有角而蘭館元后傳春幸

性尾文如豹文蘭館元后傳春幸

志北沿大池一高二十餘丈名曰太液師古曰漸

浸也臺在池中爲水所浸故曰曲臺

孟喜傳喜舉孝廉爲郎一署長師古曰

歸之主迫責急乃逃於柏梁臺

此臺後人因以名之柏梁臺武紀起

師古曰三輔紀事云以香柏爲通天臺

之今書字皆作柏字服說非也陽雲臺

一者言此臺高上通於天也漢陽雲臺

齋宮宣紀

神光

龍淵宮武

紀

又行幸

盤屋

師古

五柞

宮皆以樹名

應劭曰秦

大臺宮

充

馬昭儀傳爲信

都太后居

應劭曰

神

晉灼曰身似鹿

師古曰漢宮閣跡

蓋蠶繭之所也

禮樂志天子自竹宮望拜韋昭曰以爲一天

子居中師吾曰漢舊儀云去壇三里餘

燭耀

起一孟康曰在西平界其水可用

一樹因以名也長楊宮宣紀往來五柞宮

之黃陽宮又行幸文公所起李斐曰黃音倍

傳充召見一晉灼曰黃圖飛廉館武紀長安

上林有師古曰黃飛廉館武紀長安

圖在上林苑飛廉館武紀長安

頭如爵有角而蘭館元后傳春幸

性尾文如豹文蘭館元后傳春幸

志北沿大池一高二十餘丈名曰太液師古曰漸

浸也臺在池中爲水所浸故曰曲臺

孟喜傳喜舉孝廉爲郎一署長師古曰

歸之主迫責急乃逃於柏梁臺

此臺後人因以名之柏梁臺武紀起

師古曰三輔紀事云以香柏爲通天臺

之今書字皆作柏字服說非也陽雲臺

一者言此臺高上通於天也漢陽雲臺

齋宮宣紀

神光

龍淵宮武

紀

又行幸

盤屋

師古

五柞

宮皆以樹名

應劭曰秦

大臺宮

充

馬昭儀傳爲信

都太后居

應劭曰

神

晉灼曰身似鹿

師古曰漢宮閣跡

蓋蠶繭之所也

禮樂志天子自竹宮望拜韋昭曰以爲一天

子居中師吾曰漢舊儀云去壇三里餘

燭耀

起一孟康曰在西平界其水可用

一樹因以名也長楊宮宣紀往來五柞宮

之黃陽宮又行幸文公所起李斐曰黃音倍

傳充召見一晉灼曰黃圖飛廉館武紀長安

上林有師古曰黃飛廉館武紀長安

圖在上林苑飛廉館武紀長安

頭如爵有角而蘭館元后傳春幸

性尾文如豹文蘭館元后傳春幸

志北沿大池一高二十餘丈名曰太液師古曰漸

浸也臺在池中爲水所浸故曰曲臺

孟喜傳喜舉孝廉爲郎一署長師古曰

歸之主迫責急乃逃於柏梁臺

此臺後人因以名之柏梁臺武紀起

師古曰三輔紀事云以香柏爲通天臺

之今書字皆作柏字服說非也陽雲臺

一者言此臺高上通於天也漢陽雲臺

齋宮宣紀

神光

龍淵宮武

紀

又行幸

盤屋

師古

五柞

宮皆以樹名

應劭曰秦

大臺宮

充

馬昭儀傳爲信

都太后居

應劭曰

神

晉灼曰身似鹿

師古曰漢宮閣跡

蓋蠶繭之所也

禮樂志天子自竹宮望拜韋昭曰以爲一天

子居中師吾曰漢舊儀云去壇三里餘

燭耀

起一孟康曰在西平界其水可用

一樹因以名也長楊宮宣紀往來五柞宮

之黃陽宮又行幸文公所起李斐曰黃音倍

傳充召見一晉灼曰黃圖飛廉館武紀長安

上林有師古曰黃飛廉館武紀長安

圖在上林苑飛廉館武紀長安

頭如爵有角而蘭館元后傳春幸

性尾文如豹文蘭館元后傳春幸

志北沿大池一高二十餘丈名曰太液師古曰漸

浸也臺在池中爲水所浸故曰曲臺

孟喜傳喜舉孝廉爲郎一署長師古曰

歸之主迫責急乃逃於柏梁臺

此臺後人因以名之柏梁臺武紀起

師古曰三輔紀事云以香柏爲通天臺

之今書字皆作柏字服說非也陽雲臺

一者言此臺高上通於天也漢陽雲臺

齋宮宣紀

神光

龍淵宮武

紀

又行幸

盤屋

師古

五柞

宮皆以樹名

應劭曰秦

大臺宮

充

馬昭儀傳爲信

都太后居

應劭曰

神

晉灼曰身似鹿

師古曰漢宮閣跡

蓋蠶繭之所也

禮樂志天子自竹宮望拜韋昭曰以爲一天

子居中師吾曰漢舊儀云去壇三里餘

燭耀

起一孟康曰在西平界其水可用

一樹因以名也長楊宮宣紀往來五柞宮

之黃陽宮又行幸文公所起李斐曰黃音倍

傳充召見一晉灼曰黃圖飛廉館武紀長安

上林有師古曰黃飛廉館武紀長安

圖在上林苑飛廉館武紀長安

頭如爵有角而蘭館元后傳春幸

性尾文如豹文蘭館元后傳春幸

志北沿大池一高二十餘丈名曰太液師古曰漸

浸也臺在池中爲水所浸故曰曲臺

孟喜傳喜舉孝廉爲郎一署長師古曰

歸之主迫責急乃逃於柏梁臺

此臺後人因以名之柏梁臺武紀起

師古曰三輔紀事云以香柏爲通天臺

之今書字皆作柏字服說非也陽雲臺

一者言此臺高上通於天也漢陽雲臺

齋宮宣紀

神光

龍淵宮武

紀

又行幸

盤屋

師古

五柞

宮皆以樹名

應劭曰秦

大臺宮

充

馬昭儀傳爲信

都太后居

應劭曰

神

晉灼曰身似鹿

師古曰漢宮閣跡

蓋蠶繭之所也

禮樂志天子自竹宮望拜韋昭曰以爲一天

子居中師吾曰漢舊儀云去壇三里餘

燭耀

起一孟康曰在西平界其水可用

一樹因以名也長楊宮宣紀往來五柞宮

之黃陽宮又行幸文公所起李斐曰黃音倍

傳充召見一晉灼曰黃圖飛廉館武紀長安

上林有師古曰黃飛廉館武紀長安

圖在上林苑飛廉館武紀長安

頭如爵有角而蘭館元后傳春幸</

甲地主用乳生也——畫九子母如淳曰——觀名——堂名
 三輔黃圖云太子宫有甲觀師古曰甲者甲乙丙丁之次也元
 后傳言見於丙殿此其例也而應氏以為在宮之甲地謬矣畫
 室但畫飾耳豈必九子母乎霍光傳止畫室中是則宮殿中通
 有彩畫

畫室

霍光傳止——中不入如淳曰近臣所止計
 之堂室——也或曰雕——也師古曰雕畫是

凌室

惠紀——災師古
 曰——藏冰之室

織室

惠紀——災師古曰
 主織作繒帛之處

暴室

宣紀取——畜夫許廣漢女師古曰——者掖庭主
 織作練染之署故謂之——取暴晒為名耳或云薄

室者薄於暴也今
 俗語亦云薄晒

鍾室

韓信傳長樂——師古
 曰——謂縣——之室

室

五行志與前殿入——
 如淳曰殿上室名也

瑶堂

禮樂志跳——師
 古曰以——飾堂

堂

谷永傳抑損椒房——之盛寵師古曰王堂嬖幸之舍也
 揚雄傳上——晉灼曰黃圖有大——小——殿

刻坦墉之處其形——
 然一曰屏也果音浮

銅池

宣紀金芝產于函德殿——
 中師古曰——承露也以銅

僊掌

郊祀志作承露僊人掌蘇林曰仙人以手掌擎盤
 承甘露師古曰三輔故事云建章宮承露盤高二

十丈七圍以銅為之上有仙人掌承露和王屑飲之蓋張衡西
 京所云立修莖之仙掌承雲表之清露屑瓊蓋以朝餐必性命

鈞盾

百官表——今丞師古曰——主近苑囿者昭
 紀耕于——弄田應劭曰——宦者近署

郎署

爰盎傳坐——蘇林曰——
 上林中直衛之署也

俠陛

叔孫通傳殿下
 郎中——師古

曰俠與挾同
 俠其兩旁

納陛

王莽傳朱戶——孟康曰納內也謂鑿
 殿基際為陛不使露也師古曰孟說是

也尊者不欲露而升
 陛故內之於簷下也

輦道

霍光傳召內樂人——
 自如淳曰——閣道也

輅

幹

五行志未央殿——中
 孟康曰——廡名也

倉琅根

五行志童謠曰木
 門——謂宮門

銅鍤師古曰門之鋪首及銅鍤也銅色青故曰一一鋪首銜環故謂之一

庭唐揚雄傳甘露零其一醴泉流其一應劭曰尔雅廟中路謂之唐

八觚郊祀志紫壇一一宣象八方師古曰觚角也

門闥金安上傳禁一一師古曰門闥宮中大小之門也

永巷高后紀幽一一如淳曰列女傳周宣姜待罪於一一後改為掖庭師

戶闥王嘉傳坐一一殿門失一一免師古曰戶止也嘉掌守殿門止不當入者

闥入成紀一一尚方掖門應劭曰無符籍妄入宮曰闥

宮文紀先一一應劭曰舊典天子行幸所至必遣靜室令先案行清淨殿中以虞非常

除宮周勃傳誅

擊柱叔孫通傳

原廟禮樂志孝惠時以沛宮為一一師古

顧成廟文紀作一一應劭曰文帝目為廟制度卑狹若顧望而

成猶文王靈臺不日成之故曰一一如

淳曰身存而為一一若尚書之顧命也

諸呂臣無功

請得除宮

曰一一重也言已有

正廟更重立也

成猶文王靈臺不日成之故曰一一如

