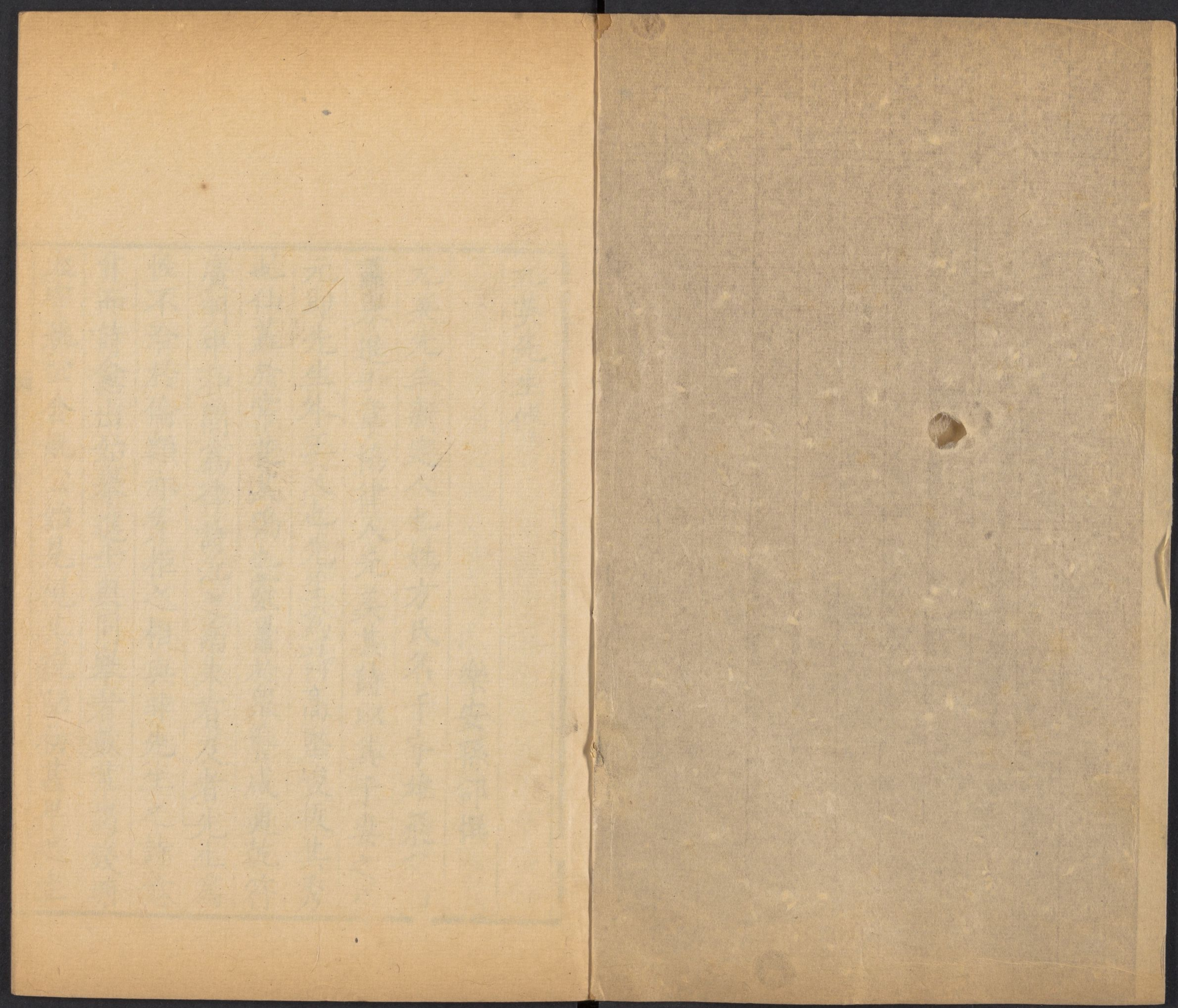


5237.48/0233B(49)







元英先生傳言曰對語之餘余亦不  
元英先生傳言曰對語之餘余亦不  
樂安孫郃撰

元英先生新定人也姓方氏名于字雄飛父曰  
肅舉進士章協律八元美其詩以其子妻之八  
元即先生外王父也先生為詩高堅峻拔其秀  
也仙葢於常花其鳴也靈囂於眾響咸通乾符  
廣明中和間為律詩江之南未有及者先生為  
性不洽於倫類亦多拒之相與非先生之詩愈  
非而詩愈出始舉進士與同舉者數輩謁錢塘  
太守姚公合姚公始見視其貌陋初甚卑之坐



定覽其衆卷及先生詩姚公駭目變容而歎之  
賓散獨與之久館之數日登山臨水無不與焉  
先生性氣不拘禮一舉不得志遂遯於會稽漁  
於鑑湖於是會稽太守王公龜以其亢直宜在  
諫署且奏之會王公暴卒事遂不就光啟文德  
間客有至自鑑湖者云先生亡矣說先生將沒  
於世乃與其子曰誌吾墓者誰歟能無自誌焉  
吾之詩人自知之遂誌其日月姓名而已然先  
生不仕家甚貧時以書告急于越帥劉公公許  
之未至也又書曰救溺者余塗行則不及矣帥

遺錢十萬絹五束先生復書不能他詞唯曰千  
感萬思耳翌日而卒湖州牧鄭公仁規建溪太  
守李公頻九江刺史陶公詳三爲益友於先生  
深者則九江焉詩弟子數人知其深者弘農楊  
弇釋子居遠昔孟東野卒張司業與其門人共  
目之爲貞曜先生今江東後進承先生知者亦  
相與謂之曰元英先生所冀以光於後余稚齒  
承方公之知恐行事湮沒乃作傳焉先生有集  
十卷弟子揚弇編之余請王贊舍人爲之序



唐元英生家集序

乾寧丙辰歲祁縣王贊撰

風雅不主於今之詩而其流涉賦今之詩蓋起於漢魏南齊五代文愈萎詩愈麗陳隋之際其君自好之而浮靡恣瀆流於淫樂故曰音能亡國信哉唐興其音復振陳子昂始以骨氣為主而寔拘四聲五七字律建中之後其詩采善錢起爲最杜甫雄鳴於至德大曆間而詩人或不尚之嗚呼子美之詩可謂無聲無臭者矣吳越故多詩末有新定方干擅名於杭越流聲於京



洛夫干之爲詩鋟肌滌骨冰瑩霞絢嘉肴白將  
不吮餘雋麗不葩紛苦不棘癰當其得志倏與  
神會詞若未至意已獨往余爲兒時得生詩數  
十篇心獨好之生時尚存地遠莫克相見其後  
生名愈籍爲詩者多能諷之而生歿矣今年遇  
樂安孫卻於荆早與生善出時所作元英先生  
傳且曰與其甥楊弇泊門僧居遠收綴其遺詩  
得三百七十餘篇析爲十卷欲余爲之序冀偕  
之不朽先是丹陽有南陽張祐差前於生其詩  
放言橫肆皆吳越之遺逸余嘗較之張祐升杜

甫之堂方干入錢起之室矣干之出處行事卻  
之傳實備之不復互出直嘉卻能懷人之遇成  
人之不泯而又愛我之厚故序詩之廢興題於  
干集之首



元英先生詩集目錄

第一卷

寄李頻

東溪別業寄段郎中

元日

早春

對花

中秋月

懷州客舍

中路寄喻鳧

送趙明府還北

故朱協律故山

途中寄朱特

送班少府謁盧尚書

夏日登靈隱後峯

聽新蟬寄張書

送喻坦之下第還江東

元英詩集目錄  
卷一  
寄李頻  
東溪別業寄段郎中  
元日  
早春  
對花  
中秋月  
懷州客舍  
中路寄喻鳧  
送趙明府還北  
故朱協律故山  
途中寄朱特  
送班少府謁盧尚書  
夏日登靈隱後峯  
聽新蟬寄張書  
送喻坦之下第還江東



送姚舒下第遊蜀 旅次錢塘

別喻鳧先輩 送相里燭

君不來 將謁商州呂郎中道

出楚州 金州客舍

途中逢孫輅因得李頻消息

送從兄郜 送許溫

鏡中別業二首 經周處士故居

贈喻鳧 早發洞庭

貽錢塘縣路明府 湖上言事寄喻明府

第二卷

涵碧亭 題睦州烏龍山禪居

寄杭州于郎中 寄靈武胡常侍

除夜二首 淺井

書周處士壁 題桐廬謝逸人江居

敘雪寄喻鳧 送人宰永泰

旅次洋寓居郝氏林亭

陪胡中丞泛湖 新月

茆山贈洪拾遺 題呂郎中環溪亭

贈華陰隱者 上杭州杜中丞

贈處州段郎中 書法華寺上方禪壁



書吳道隱林亭

陪王大夫泛湖

哭秘書姚丞

贈會稽張少府

送鄭處士歸絳巖

因話天台勝異仍送

羅道士

哭喻鳧先輩

湖北有茆齋湖西有松島輕棹往返頗諧

素心因成四韻

鑑湖西島言事

山中言事

贈蕭山彭少府

贈式上人

贈錢塘湖上唐處士

山中言事

第三卷

題陶詳陽羨隱居

秋晚林中寄賓幕

與鄉人鑿休人

別從兄郢

寄江陵王少府

題碧溪禪老

送鏡空上人

新正

滁上懷周賀

寄石盆清越上人

陳式水墨山水

陳秀山亭際木蘭

贈鏡公

登雪竇僧家

途中逢進士許巢

贈瑪瑙山禪者

酬故人陳又都

閏月

方著作畫竹

題友人山花



贈詩僧懷靜

贈許牘秀才

送于丹

送人遊日本國

東溪言事寄于丹

暮發七里灘夜泊嚴

光臺下

處州洞溪

稱心寺中島

歲晚苦寒

杜鵑花

第四卷

送王霖赴舉

思越中舊遊寄友

上張舍人

寄普州賈司倉島

題懸溜巖隱者居

與徐溫話別

出東陽道中作

題慈溪張丞壁

贈林居袁明府

孫氏林亭

漳州陽亭言事寄于使君

別胡中丞

遊張公洞寄陶校書

題睦州千峯寺

登新城贈蔡明府

和于中丞登扶風亭

贈信州高真外

漳州于使君罷郡如

之任漳南去上國二十四州使君無非

親戚

送弟子伍秀才赴舉

貽高謙

題長洲陳明府小亭



送朱十二赴漣水

德政上睦州胡中丞

袁明府以家醞寄余余以山梅荅贈非佳

四韻兼亦雙關 上杭州姚郎中

送葉秀才赴舉兼呈李少監

自縉雲赴郡溪溪百里輕棹一發曾不縻

朝敘事四韻寄獻段郎中

與桐廬鄭明府 胡中丞早梅

陸處士別業 贈中岳僧

第五卷

遊竹林寺 牡丹

觀項信水墨 山中寄吳礪十韻

贈許贖山人 贈功成將

白艾原客 朔管

憶故山 冬夜泊僧舍

新秋夜寄戴叔倫 送沛縣司馬丞之任

送盧評事東歸 清明日送鄧芮還鄉

送崔拾遺使江東 江州送李侍御歸東

洛 重陽日送李丞之任

送郭太祝歸江東 送李恬及第還貝州

收兩京後還上都兼訪一二親故



送王明府之任

湖南使院遺情送江

夏賀侍郎

過申州作

汝南過訪田評事

送道上人遊方

送王公登科後歸江東

送饒州王司法之任兼寄朱處士

詹碣山居

曉角

冬日

殘秋送友

客行

第六卷

山中即事

秋夜

敘雪獻貞外

王將軍

送陳永秩滿歸越

嘉興縣內池閣

山中

陽亭言事獻于使君

海石榴

嘉興許明府

路支使小池

再題路支使南亭

哭江西處士陳陶

越中言事二首

題龍瑞觀兼呈徐尊師

送陳秀才北歸

送吳彥融赴舉

同蕭山陳長官縣樓登望

送何道者

酬將作于少監



雪中寄殷道士

寄謝麟

與長洲陳子美

殷明府家樂方響

別殷明府

送水墨項處士

贈會稽楊長官

贈申長官

將歸湖上別陳宰

貽亮上人

貽曦上人

第七卷

書原上鮑處士壁

題寶林山禪院

題越州袁秀才林亭

題山穆上人院

贈美人四首

聽段處

初歸鏡中寄陳端公

再題龍泉寺上方

于秀才小池

敘錢塘異勝

贈中巖王處士

敘龍瑞觀勝異寄于尊師

初歸故里獻侯郎中

歸睦州中路寄侯郎中

題報恩寺上方

侯郎中新置西湖

送永嘉王令之任二首

許負外新陽別墅

鹽官王長官瑞隱亭

季戶曹小妓天得善擊越器以成曲章



歲晚言事寄親友 李侍御上虞別業

贈孫百篇 贈夏侯評事

送鄭端公 經曠禪師舊院

第八卷

路支使小池 清源標公

題雪竇禪師壁 重寄金山寺僧

哭胡珪 與清溪趙明府

示鄉叟 夜聽步虛

贈趙崇侍御 宋從事

出山寄蘇從事 送杭州李員外

贈李支使 鏡湖言事寄陶校書

盧卓山人畫水 廢宅

題故人廢宅二首 寄于少監

和陳明府登縣樓 項處士畫水墨釣臺

贈天台葉尊師 寄台州孫從事百篇

送侯郎中赴闕 朱秀才庭際薔薇

登龍瑞觀北巖 送婺州許錄事

題龍泉寺絕頂 贈上虞胡少府百篇

上陳員外 桐廬江閣

第九卷



題澄聖塔院上方

僧院小泉井

過姚監故居

陪李郎中夜宴

狂寇後上劉尚書

贈李郢端公

送孫百篇遊天台

睦上人畫水

郭中山居

雪中寄李知誨判官

途中言事寄居遠上人

雪中寄薛郎中

題盛令新亭

贈鄭仁規

送晉陵王少府赴選

路入剡中作

東山瀑布

水墨松石

越州使院竹

題贈李校書

送王侍郎浙東入朝

贈黃處士

贈玉牙山人洗脩白

處州獻盧員外

石門瀑布

題仙巖瀑布呈陳明府

贈山陰崔明府

山井

送姚合員外赴金州

第十卷

偶作

賊退後贈劉將軍

牡丹

贈進士章碣

感時三首

獻王大夫二首



元英詩目  
九  
獻浙東王大夫二首

劉尚書新創敵樓二首

酬孫發

送鄉中故人

思江南

題寶林寺禪者壁

過李羣玉故居

題玉笥山強處士

君不來

江南聞新曲

經故侯郎中舊居

越中逢孫百篇

別孫蜀

贈江上老人

贈東溪貧道

詠花

路入金州江中作

夜會鄭氏昆季林亭

題黃山人庭桂

送僧南遊

惜花

東陽道中作

元英先生詩集目錄



元英先生詩集卷第一

寄李頻

衆木又搖落望君還不還  
軒車在何處雨雪滿前山  
思苦文星動鄉遥釣渚間  
明年見名姓惟我獨何顏

東溪別業寄段郎中

前山含遠翠羅列在窓中  
盡日人不到一樽誰與同  
涼隨蓮葉雨暑避柳條風  
豈分長岑一作孤寂明時有至公

元日



晨雞兩遍報更闌刁斗無聲曉漏乾  
煖日暎山調正氣東風入樹舞殘寒  
軒車欲識人間感獻歲須來帝里看  
纔酌屠蘇定年齒座中唯笑鬢毛斑

早春

運行元化不參差四極中華共一時  
正氣纔隨灰律變殘寒更被野梅欺  
冰融大澤朝陽覺草綠塵根夜雨知  
不信風光疾於箭年來年去變霜鬢

對花

清曉入花如步障戀花行步步遲遲  
含風欲綻中心朶似火應燒外面枝  
野客須拚終日醉流鶯自有隔年期  
使君坐處笙歌合便是列仙身不知

中秋月

涼霄煙靄外三五玉蟾秋列野星辰  
正當空鬼魅愁泉澄寒魄瑩露滴冷光  
浮未折青青桂吟看不忍休

懷州客舍

誤飲覃懷酒誰知滯去程朝昏太行色  
坐卧心



河聲白道穿秦甸，嚴聲似戍城。隣雞莫相促，遊子自晨征。

中路寄喻鳧

求名如未遂，白首亦難歸。送我樽前酒，與君身上衣。寒蕪隨楚盡，一作開落葉渡淮稀。莫歎干時晚，前心豈便非。

送趙明府還北

故園一作林終不住，劔鶴在扁舟。盡室無餘俸，還家得白頭。鐘催吳岫曉，一作晚月遶渭河流。曾是棲安邑，恩期異日酬。

過朱協律故山

地下無餘恨，人間得盛名。殘篇續大雅，稚子託諸生。度日山空暮，緣溪鶴自鳴。難收故交意，寒笛一聲聲。

途中寄劉沆

一作寄朱特

登車誤相遠，談笑亦何因。路入瀟湘樹，書隨巴蜀人。歛衣寒犯雪，傾篋病看春。莫負髫年志，清朝一作有獻臣。

送班少府

一作主簿

入謁荆南盧尚書

一作韋常侍

束書成遠去，還計莫經春。倒篋惟求醉，登船自



元英詩一  
三  
笑貧波移彭蠡月樹沒漢陵人試吏曾趨府旌  
幢自可一作易得親

夏日登靈隱寺後峯

絕頂無煩暑登臨二伏中深蘿難透日喬木更  
含風山疊雲霞際川傾世界東那知此一作茲夕興  
不與古人同

聽新蟬寄張畫

細聲頻斷續審聽亦難分髣髴應移處從容却  
不聞蘭棲朝咽露樹隱暝吟雲莫遣鄉愁起吾  
懷祇似君

送喻坦之下第還江東

文戰偶未勝無令移壯心風塵辭帝里舟楫到  
家林過楚寒方盡浮淮月正沈持杯話來日不  
聽洞庭砧

送姚舒下第遊蜀

蜀路何迢遞憐君獨去遊風煙連一作接北虜山水  
似一作勝東甌九折盤荒坂重江遶漢州臨邛一壺  
酒能遣一作流長卿愁

旅次錢塘

此地似鄉國堪為朝夕吟雲藏吳相廟樹引越



山禽潮落海人散鐘遲秋寺深我來無舊識誰  
見寂寥心

別喻鳧先輩

知心是古人歲久分彌親離別波濤闊留連槐  
柳新墓陵寒貫酒漁浦夜垂綸自此星居後音  
書豈厭頻

送相里燭

相逢未作期相送定何之不得長年少那堪遠  
別離泛湖乘月早踐雪過山遲永望多時立翻  
如在夢思

君不來

閒花未零落心緒已紛紛久客無人見新禽何  
處聞舟隨一水遠路出萬山分夜月生愁望孤  
光必照君

爾轉眄將謁商州呂郎中道出楚州

留獻章  
中丞

江流盤復直浮棹出家林商洛路猶遠山陽春  
已深青雲應可望白髮未相侵才小知難薦終  
勞許郭心

金州客舍

卷箔羣峯暮蕭條未掩關江流嶓冢雨路入漢



家山落葉歎眠後孤砧倚望間此情偏耐醉難  
遣酒壘間

笑指途中逢孫輅因得李頻消息

灞上寒仍在柔條亦自新山河雖度臘雨雪未  
知春正憶同袍者堪逢共國人銜杯益無語與  
爾轉相親

送從兄郅

道路本無限又應何處逢流年莫虛擲華髮不  
相容野渡波搖月空城雨翳鐘此心隨去馬迢  
遞過千峯

送許溫

壯歲分深切鬢年心即同當聞千里去難遣  
樽空翳燭蒹葭雨吹帆橘柚風明年見親族盡  
集在懷中

鏡中別業二首

寒山壓鏡心此處是家林梁燕窺春醉岳猿學  
夜吟雲連平地起月向白波沉猶自聞鐘角棲  
身可在深

世人如不容吾自縱天慵落葉憑風掃香秔倩  
水春花朝連郭霧雪夜隔湖鐘身外能無事頭



宜白此峯

經周處士故居

愁吟與獨行何事不傷情  
久立釣魚處惟聞啼  
鳥聲山蔬和草嫩海樹入籬生  
吾在茲溪上懷君恨不平

贈喻鳧

所得非衆語衆人那得知  
纔吟五字句又白幾  
莖髭月閣歌眠夜霜軒正坐時  
此時心更苦恐作滿頭絲

早發洞庭

長天接廣澤二氣共含秋  
舉目無平地何心懸  
直鈎孤鐘鳴大岸片月落中流  
却憶鳴夷子當時此泛舟

貽錢塘縣路明府

志業一作學不得力至今猶苦吟  
吟成五字句用破  
一生心世路屈聲遠寒溪怨氣深  
前賢多晚達莫怕鬢霜侵

湖上言事寄長城喻明府

吟霜與卧雲此興亦甘貧  
吹箭落翠羽垂絲牽  
錦鱗作蕤葦蒸菰米垂絲釣錦鱗滿湖風撼月  
半日雨藏春却笑



紫簪組勞心字遠人

元英先生詩集卷第一

元英先生詩集卷第二

涵碧亭 洋州于中丞宰東陽日置

高低竹雜松積翠復留風路極一作劇陰溪裏寒生  
暑氣中間雲低覆草片水靜涵空方見漾源牧  
心侔造化工

題睦州烏龍山禪居

曙後一作暑夜月華猶冷濕自知坐卧逼天一作星宮晨雞  
未暇鳴山底早日先來照屋東人世驅馳方丈  
內海波搖動一杯中伴師長住應難住歸去仍  
須入俗籠



寄杭州于郎中

雖云聖代識賢名一作明自是山河應數生  
大雅篇章無弟子高門世業有公卿  
入樓早月中秋色遶郭寒潮半夜聲  
白屋青雲至懸濶愚儒肝膽若爲傾

寄靈武胡常侍

青雲直上路初通已在明君倚注中  
欲遣爲霖安九有先令作相贊東宮  
自從忠讜承天啓更用文篇續國風  
最是何人感恩德謝敷星下釣

魚翁

除夜二首

永懷難自問此夕衆愁興曉韻侵春角  
寒光隔歲燈心燃一寸火淚結兩行冰  
煦育誠非遠陽和又欲昇

玉漏斯須欲遠晨四時吹轉任風輪  
寒燈短燼方燒臘畫角新聲已報春  
明日便爲經客歲昨朝猶是少年人  
新正定數隨年減浮世唯應百遍新

淺井

夜東明河星似少曙搖澄碧扇翻

細脉



難來到應覺添瓶耗舊痕

書桃花塢周處士壁

醉吟雪

一作雲

月思采苦思苦神勞白

一作新

髮生自學

古賢修靜節唯應野鶴識高情細泉出石飛難

盡孤燭

一作竹

和雲濕不明

一作鳴

何事懶於稽叔夜更

無書札荅公卿

題桐廬謝逸人江居

一作廬峯謝山人

清世

一作少小

高眠無一事五侯勲盛欲如何湖邊倚

杖

一作竹

寒吟苦石上橫琴夜醉多烏白樹梢隨杲

落人從窻外卸帆過由來朝市為真隱可要棲

身向薜蘿

敘雪寄喻鳧

密片無聲急復遲紛紛猶勝落花時從容

一作遠巡

不

覺藏苔逕

一作莎渚

宛轉偏宜傍柳絲透室虛明非月

照滿空迴

一作飛

散是風吹高人坐卧才方逸援筆

應成六出詞

送人宰永泰

北人雖泛南流水稱意南行莫恨賒道路先經  
毛竹嶺風煙漸近刺桐花舟停漁浦猶為客縣  
入樵溪似到家下馬政成王事少應容閑吏日



高衙

旅次洋一作揚州寓居郝氏林亭

舉目縱然非我有思量似一作如在故山時鶴盤遠

勢投孤嶼蟬曳殘聲過別枝涼月照窻欹枕倦

澄泉遶石泛觴遲青雲未得平行去夢到江頭

身旅羈

一作夢在江  
南身在羈

陪胡中丞泛湖

仙舟仙樂醉行春上界稀逢下界人綺繡峯前

聞野鶴旌旗影裏見遊鱗澄潭徹底齊心鏡雜

樹含芳讓錦茵凡許從容誰不幸就中光顯是

州民

新月

入夜天西見蛾眉冷素光潭魚驚釣落雲鴈怯

弓張隱隱臨珠箔微微上粉牆更憐三五夕仙

桂滿輪芳

茆山贈洪拾遺

聖代諫臣停諫舌求歸故里傲雲霞溪頭講樹

纜漁艇篋裏朝衣輸酒家但愛身閑辭俸祿那

嫌歲計在桑麻我來幸與諸生異問荅時容近

絳紗



元英詩二  
四  
題睦州呂郎中郡中環溪亭

爲是仙才登望處風光便一作似武陵春閑花半  
落猶迷蝶白鳥雙飛不避人樹影興餘一作餘侵枕  
簞荷香坐久著衣巾暫來此地非多日明主那  
容借寇恂

贈華陰隱者

少微夜夜當仙掌更有何人在此居花月舊應  
一作交看浴鶴松蘿本自伴刪書素琴醉去經宵枕  
衰髮寒一作開來向日梳故國多年歸未遂因逢此  
地憶吾廬

上杭州杜中丞

昔用雄才登上第今將重德合明君苦心多爲  
安民術援筆皆成出世文寒角細吹孤嶠月秋  
濤橫卷半江雲掠天逸勢應非久一鶚那棲衆  
鳥羣

贈處州段郎中

幸見仙才領郡初郡城孤峭似仙居杉蘿色裏  
遊亭榭一作登臺閣瀑布聲中閱簿書德重自將天子  
合情高元與世人踈寒潭是處清連底賓席何  
心望食魚



書法華寺上方禪壁

砌下松巔有鶴棲孤猿亦在鶴邊啼  
歸巖早坐見星辰去地低一逕穿緣應就郭千  
花掩映似無溪是非生死多憂惱此日蒙師為  
破迷

書吳道隱林亭

蘇榭莎亭蘿篠陰依稀氣象似山林  
橘枝亞路黃苞重井脉牽湖一作穿林碧甃深  
稚子遮門留熟客驚蟬入座避遊一作饑禽  
四鄰不見孤高處翻笑騰騰只醉吟

陪王大夫泛湖

去去凌晨迴見星木蘭舟穩畫橈輕  
白波潭上魚龍氣紅樹林中雞犬聲  
蜜炬燒殘銀漢昃羽觴飛急玉山傾  
此時檢點諸名士却是漁翁無姓名

哭秘書姚少監

一作姚丞

寒空此夜落文星星落落文流萬古名  
入室幾人成弟子為儒是處哭先生  
家無諫草逢明代國有遺篇續政聲  
曉向平原陳葬禮悲風吹雨濕銘旌



贈會稽張少府

高節何曾似任官  
藥苗香潔備常餐  
一分酒戶  
添猶得五字詩  
名隱即難笑我無  
媒生鶴髮  
知君有意憶一作借漁竿  
明年莫便還家去  
鏡裏雲山且共看

送鄭台處士歸絳巖

榮啓先生挾琴去  
厭尋靈勝憶巖栖  
白猿垂樹  
窻邊月紅鯉  
驚鉤竹外溪  
慣採藥苗供野一作資素饌  
曾書蕉葉記一作寄新題  
古賢猶愴河梁別  
未可忽忽便解攜

因話天台勝異仍送羅道士

積翠千層一逕開  
遙盤山腹到瑤臺  
藕花飄落  
前巖去桂子流  
從別洞來石上叢  
林礙星斗  
窻邊瀑布走風雷  
縱云孤鶴無留滯  
定恐煙蘿不放迴

哭喻鳧先輩

日夜役神多損壽  
先生下世未中年  
撰碑縱託  
登龍伴營奠應支  
賣鶴錢孤壠陰  
風吹細草空  
窻濕氣漬殘編  
人間別更無冤事  
到此誰能與  
問天



問入 湖北有茅齋湖西有松島輕棹往返頗  
諧素心因成四韻

湖北湖西往復還朝昏只處自由閒暑天移榻  
就深竹月夜乘舟歸淺山遶砌紫鱗歌枕釣垂  
簷野果隔窻攀古賢暮齒方如此多笑愚儒鬢  
未斑

鑑湖西島言事

慵拙幸便荒僻地縱聽猿鳥亦何愁偶斟藥酒  
欺梅雨却著寒衣過麥秋歲計有時添橡實生  
涯一半在漁舟世人若便無知己應向此溪成

白頭

山中言事

歌枕亦吟行亦醉卧吟行醉更何營貧來猶有  
故琴在老去不過新髮生山鳥踏枝紅果落家  
童引釣白魚驚潛夫自有孤雲侶可要王侯知  
姓名

贈蕭山彭少府

作尉孜孜更寒苦操心至癖不為清雖將劔鶴  
支殘債猶有歌篇取盛名盡擬勤求為弟子皆  
將疑義問先生與君相識因儒術歲月彌多別



有情

贈式上人

縱居輦角

一作塵市

喧闐處亦共雲溪邃僻同萬慮全

離方寸內一生多在五言中芟荷葉上難停雨

松檜枝間自有風莫笑旅人終日醉吾將大醉

與禪通

贈錢塘湖上唐處士

我愛君家似洞庭衝灣潑岸夜波聲蟾蜍影裏

清吟苦舴舻舟中白髮生常共酒杯為伴侶復

聞紗帽見公卿莫言舉世無知己自有孤雲

一作煙霞

識此情

山中言事

日與村家事漸同燒松啜茗學鄰翁池塘月撼

芙蓉浪窻戶涼生薜荔風書幌晝昏嵐氣裏巢

枝夜折雪聲中山陰釣叟無知己窺鏡擣多鬢

欲空

元英先生詩集卷第二



元英先生詩集卷第三

題陶詳校書陽美隱居

共香罍裏從容步  
 陽美山中笑傲情  
 竿底紫鱗輸釣伴  
 花邊白犬吠流鶯  
 長潭五月含冰氣  
 孤檜中宵學一作帶雨聲  
 便泛扁舟應未得  
 鳴夷棄相始垂名

秋晚林中寄賓幕

八月蕭條九月時  
 沙蟬海燕各分飛  
 杯盃未稱嘗生酒  
 砧杵先催試熟衣  
 泉漱玉聲衝石竇  
 橘垂朱實壓荆扉  
 無過縱有家山思  
 印綬留連



得歸

與鄉人鑒休人

此日因師話鄉里故鄉風土我偏諳一枝一作竹  
葉如溪北半樹梅花似嶺南山夜獵徒多信犬  
雨天村舍未催蠶如今休作還家意兩鬢垂絲  
已不堪

別從兄部

展翅開帆祗待風吹噓成事古今同已呼斷雁  
歸行裏全勝枯鱗在轍中若許死前恩少報終  
期言下命潛通臨岐再拜無餘事願取文章達

聖聰

寄江陵王少府

分手頻曾變寒暑迢迢遠意各何如波濤一阻  
兩鄉夢歲月無過雙鯉魚吟處落花藏筆硯睡  
時斜雨濕圖書此一作來俗輩皆踈我唯有故人  
心不踈

題碧溪禪老

一作贈鶴  
隱寺僧

師步有雲隨師情惟鶴知蘿迷收木路雪隔出  
溪時竹狖窺沙井巖禽停檜枝由來傲鄉相卧  
穩荅書遲



蘇谷送鏡空上人遊江南

去住如雲鶴飄然不可留何山逢後夏一食在

孤舟細雨蓮塘晚踈蟬橘岸秋一作細雨隋宮  
晚蟬聲漢樹秋應懷

舊溪月夜過石窓流

心不起新正

華門惆悵日一作  
內時節暗來頻每見新正雪長思

故國春雲西斜去鴈江上未歸人又一年為客

何媒得到秦

滁上懷周賀

就枕忽不寐孤懷興歎初南譙一作  
巢收舊曆上苑

絕來書

一作已經天日  
歲未寄漢陽書

暝雪細一作  
雨亂聲積晨鐘寒韵踈

侯門昔彈鋏曾共食江魚

寄石湓清越上人

寺處惟高僻雲生石枕前靜吟因得句獨夜不

妨禪窓接停猿樹巖飛浴鶴泉相思有書札俱

倩獵人傳

陳式水墨山水

造化有功力平分歸筆端溪如冰後聽山似曉

來看立意雪髯一作  
霜鬣出支頤燂汁乾世間從爾後

應覺致名難



陳秀才一作山亭際木蘭

昔見初栽日今逢成樹時存思心更感遶看步  
穿邊蝶舞搖風甚鶯啼含露枝徘徊不忍去應  
與醉相宜

贈鏡公一作旅次錢塘

幽獨度一作迢遙夜夜清神更閑高風吹越樹細露

濕一作雨暗湖山月皎微吟後鐘鳴不寐間如教累簪

組此興豈相關

登雪竇僧家一作書室竇禪者室

登寺尋盤道人煙遠更微石窻秋見海山靄暮

侵衣衆木隨僧老高泉盡日飛誰能厭軒冕來  
此便忘機

途中逢進士許巢

聲望一作價去已遠門一作開人無不知義行相識處貧

過少年時妨寐夜吟苦愛閑身達遲難求似君  
者我去更逢誰

贈瑪瑙山禪者

芴草不停獸因師山更靈村林朝乞食風雨夜  
開扇井味兼松粉雲根著淨瓶塵勞如醉夢對  
此暫能醒



酬故人陳又都

送別那無夢重遊自有期  
半年鄉信到兩地赤  
心知坐久吟移調更長  
硯結澌文人才力薄終  
怕阿戎欺

閏春一作月

幕幕復蒼蒼微和傍早陽  
前春寒一作惜已盡待

閏日猶長柳變雖因雨花  
遲豈為霜自茲延聖曆  
誰不駐年光

方著作畫竹

疊葉與高節俱從毫末生  
流一作留傳千古譽研鍊

十年情向月本無影臨風  
疑有聲吾家釣臺畔

一作似此兩三莖日本因

暮又題友人山花

平明一作藥萌方發一作簇盡為待好風  
吹不見移來日先愁落去時  
濃香薰疊葉繁朵壓卑一作歌枝  
坐看皆

終夕遊蜂自有期

風贈詩僧懷靜

幾生餘習在時復作清一作却微吟  
坐夏莓苔合一作匝行

禪檜栢深入山成白首學  
道是初心心地不移

變徒云寒暑侵



贈許贖秀才

理論與妙用皆從人外來  
山河澄正氣雪月助  
宏才傲世寄漁艇  
藏名歸酒杯昇沉在方寸  
即恐起風雷

送于丹

至業是全寶莫過心  
自知時情如甚暢  
天道即無私  
入洛霜霰苦離家  
蘭菊衰焚舟不迴  
顧薄暮又何之

送人遊日本國

蒼茫大荒外風教一作勢即難知  
連夜揚帆去經年

到岸遲波濤含左界  
星斗定東維一作證或有歸  
風便當為相見期

東溪言事寄于丹

日月晝夜轉年光  
難駐留軒窓才過雨  
枕簟即知秋天際  
鳥一作鴈行出溪中虹影收  
唯君壯心在應笑卧滄洲

暮過一作發七里灘夜泊嚴光臺下

一瞬即七里箭前馳  
猶是難檣邊走嵐翠  
枕底失風湍但訝猿鳥定  
不知霜月寒前賢定一作竟何益  
此地誤垂竿



北坡題處州桐溪

氣象四時清無人畫得成  
衆山寒疊翠兩派綠  
分聲坐月何曾夜聽松  
不似晴混元融結後便  
有此溪名

稱心寺中鳥

水木深不極似將星漢連  
中州惟此地上界別  
無天雪折停猿樹花藏浴  
鶴泉師爲終老意日  
日復年年

歲晚苦寒

地氣寒不暢嚴風無定時  
挑燈青燼少呵筆人

言遲白兔沒已久晨雞僵  
未知竚看開聖曆暗  
照立爲期

杜鵑花

未問移栽日先愁落地時  
踈中從間葉密處莫  
燒枝郢客教誰探胡蜂  
是自知周迴兩三步常  
有醉鄉期

元英先生詩集卷第三



元英先生詩集卷第四

送王霖赴舉

自古主司看薦士  
明年應是不參差  
須憑吉夢  
爲先兆必偶一作恐長才遇一作偶盛時  
北闕上書衝雪  
早西陵中酒趁潮  
遲却說可要真消息  
只向春前便得知

思越中舊遊寄友

甸外山川無越國  
依稀只似劔門西  
鏡中疊浪  
搖星斗城上繁花咽  
鼓鼙斷壁青猿啼  
玉笥成行白鳥下  
耶溪此中一作早年曾是同遊處  
迢遞尋君



夢不迷

上張舍人

海內芳聲誰可並承家三代相門深剖符已副  
東人望援筆曾傳聖主心此地清廉唯飲水四  
方焦熱待為霖他年莫學鴟夷子遠泛扁舟用  
鑄金

寄普州賈司倉鳥

亂山重復疊何路訪先生豈料多才者空垂不  
世名一作思歸應病成普掾我先  
生冤氣終不散嘉言徒擅名閑曹猶得醉薄俸亦勝  
耕莫問吟詩石年年芳草平

題懸溜巖隱者居

世人如要問生涯滿架堆牀是五車谷鳥暮蟬  
聲四散修篁灌木勢交加蒲葵細織團圓扇薤  
葉平鋪合遝花却用水荷苞綠李兼將寒井浸  
甘瓜慣緣險峭收松粉常趁芳鮮掇茗芽池上  
樹陰隨浪動窻前月影被巢遮坐雲獨酌杯盤  
濕穿竹微吟路徑斜見說公卿訪遺逸逢迎亦  
是戴烏紗

與徐溫話別

去去何時却見君悠悠煙水似天津明年今夜



有明月不是今年看月人

出東陽道中作

馬首寒山黛色濃一重重盡一重重醉醒已在  
他人界猶憶東陽昨夜鐘

題慈溪張丞壁

因君貳邑藍溪上遣我維舟紅葉時共向鄉中  
非半面俱驚鬢裏有新絲竚看廉潔成三考應  
笑愚踈捨一枝貌似故人心尚喜相逢況是舊  
相知

贈鄰一作林居表明府

隔竹每呼皆得應二心親熟更如何文章鍛鍊  
猶相似年齒參差不校多雨後卷簾看越嶺更  
深歌枕聽湖波朝昏幸得同醒醉遮莫光陰自  
下坡

孫氏林亭

池亭纔有二三畝風景勝于千萬家瑟瑟林排  
全巷竹猩猩血染半園花並牀歌枕逢春盡援  
筆持杯到日斜  
咨嗟

漳州陽亭言事寄于使君



謝守登城對遠峯金英泛泛滿金鐘樓頭風景  
八九月牀下水雲千萬重紅旆朝昏雖許近清  
才今古定難逢鯉魚縱是凡鱗鬣得在膺門合  
作龍

別胡中丞

二年朝夜見雙旌心魄知恩夢亦驚幽賤麤能  
分菽麥從容豈合遇公鄉吹噓若白毫端出羽  
翼應從肉上生却恨此身唯一死空將一死報  
猶輕

遊張公洞寄陶校書

步步勢穿江底去此中危滑轉身難下蒸陰氣  
松蘿濕外制一作掣溫風杖屨一作履寒數里烟雲方覺  
異前程世界更應寬由來委曲尋仙路不似先  
生換骨丹

題睦州郡中千峯寺

豈知平地似天台朱戶深沈別徑開曳響露蟬  
穿樹去斜行沙鳥向池來窻中早月當琴榻牆  
上秋山入酒杯何事此中如世外應緣羊祜是  
仙才

登新城贈蔡明府



楊震東來是宦遊政成登此自消憂  
草中白道穿村去樹裏清溪照郭流  
縱目四山宜永日開襟五月似高秋  
不知縣籍添新戶但見川原桑柘稠

和于中丞登扶風亭

避石攀蘿去不迷行時舉步似丹梯  
東軒海日已先照下界晨雞猶未啼  
郭裏雲山全占寺村前竹樹半藏溪  
謝公吟望多來此此地應將峴首齊

贈信州尚員外

溪勢盤迴遶郡流饒陽一作曉光春色滿溪樓  
豈惟啼鳥催人醉更有繁花笑客愁  
蹇拙命中迷直道仁慈風裏駐扁舟  
膺門若感深恩去終殺微軀未足一作是酬

漳州于使君罷郡如之任漳南去上國

二十四州使君無非親戚

漳南罷郡如之任二十四州相次迎  
泊岸旗旛郵吏拜連山風雨探人行  
月中倚棹吟漁浦花底垂鞭醉鳳城  
聖主此時思共理又應何處救蒼生



送弟子伍秀才赴舉

天遣相門延積慶今同太廟薦嘉賓  
柳條此日同誰折桂樹明年為爾春  
倚棹寒吟漁浦月垂鞭醉入鳳城塵  
由來不要文章得要且文章出眾人

貽高讜

都緣相府有宗兄却恐妨君正路行  
石上長松自森秀雪中孤玉更凝明  
西陵曉月中秋色北固軍聲半夜聲  
幸有清才與洪筆何愁高節不公卿

題長洲陳明府小亭

坐看孤峭却勞神還是微吟到日曛  
松鶴認名呼得下沙蟬飛處聽猶聞  
夜闌亦似深山月雨後唯關滿屋雲  
便此逍遙應不易朱衣紅旆未容君

送朱二十赴漣水

到縣却應嫌水濶離家終是見山踈  
笙歌不駐難辭酒舟楫將行負擔書  
為政必能安楚老向公猶可釣淮魚  
鸞鳳一作鳳鸞取便多如此掠地斜飛上太虛



德政上睦州胡中丞

上德由來合動天  
旌旗到日是豐年  
羣書已熟無人似  
五字研成舉世傳  
莫道政聲同宇宙  
須知紫氣滿山川  
豈唯里巷皆蘇息  
猶有恩波及釣船

袁明府以家醞寄余余亦以山梅荅贈  
非唯四韻兼亦雙關

封匏寄酒提攜遠  
織籠盛梅荅贈遲  
九度攪和誰用法  
四邊窺摘自攀枝  
罇罍泛蟻堪嘗日  
童稚驅禽欲熟時  
畢卓醉狂潘氏少  
傾來擲去恰

上杭州姚郎中

能除一作消疾癘似良醫  
一郡一作郡俗鄉民當日移身貴  
入離行樂伴才高  
獨作後人師  
春遊下馬皆成  
醺吏散看山  
即有詩借問公  
方與文道而今中  
夏更傳誰

送葉秀才赴舉兼呈呂一作李少監

君辭舊里一年期  
藝至身心亦自知  
樽盡離人看北斗  
月寒驚鵠遶南枝  
書迴冊市砧應絕  
棹出村潭菊未衰  
與爾相逢終不遠  
昨聞秘監在



台墀

自縉雲赴郡溪流百里輕棹一發曾不  
崇朝敘事四韻寄獻段郎中

激箭溪湍勢莫憑飄然一葉若爲乘仰瞻青壁  
開天罅斗轉寒灣避石稜巢鳥夜驚離島樹啼  
猿晝怯下巖藤此中明日尋知己恐似龍門不  
易登

與桐廬鄭明府

字人心苦達神明何止重門夜不扃莫道耕田  
全種秫兼聞退食亦逢星映林顧兔停琴望闕

水寒猿駐筆聽却恐南山盡無石南山有石合  
爲銘

胡中丞早梅

不獨開花不共時一株寒艷尚參差凌晨未噴  
含霜朶應候先開亞水枝芬郁合將蘭並茂凝  
明應與雪相宜一作欺謝公吟賞愁飄落可得更拈  
長笛吹

陸處士別業

問道遠相訪無人覺路長夜深迴釣檝月影出  
書牀蟬噪蓼花發禽來山果香多時欲歸去西



望又斜陽

贈中岳僧

坐來藁木大誰見  
入品年多病長留藥無憂亦  
是禪搯牀移片石春粟引高泉  
盡願求心法逢

一作誰

擬即傳

一作老去唯多病寒來忽廢禪夜雲侵靜  
燭枯葉落澄泉盡擬求心法當期早晚傳

元英先生詩集卷第四

元英先生詩集卷第五

遊竹林寺

得路到深寺幽虛曾識名  
蘚濃陰砌古煙起暮  
香生曙月落松翠石泉流  
梵聲聞僧說真理煩  
惱自然輕

牡丹

借問庭芳早晚栽  
座中疑展畫屏開  
花分淺淺燕支臉  
葉墮殷殷膩粉腮  
紅砌不須誇芍藥  
白蘋何用送重臺  
慙慙爲報看花客  
莫學遊蜂日  
口來



觀項信水墨

險峭雖從筆下成，精能皆自意中生。  
倚雲孤檜知無朽，挂壁高泉似有聲。  
轉扇驚波連岸動，迴燈落日向山明。  
小年師祖過今祖，異域應傳項信名。

山中寄吳磻十韻

莫問終休否，林中事已成。  
盤餐憐火種，歲計付刀耕。  
掬水皆花氣，聽松似雨聲。  
書窗翹足卧，避險側身行。  
果傍閑軒落，蒲連濕岸生。  
禪僧知見理，妻子笑無名。  
更擬教詩一作書，苦何曾待酒清石。

溪魚不大月，樹鵲多驚砌。  
下通一作多樵路，窓間見縣城。  
雲山任重疊，難隔故交情。

贈許贖山人

才子醉更逸，一吟傾一觴。  
支頤忽有得，搖筆便成章。  
王粲實可重，禰衡爭不狂。  
何時應會面，夢裏是瀟湘。

贈功成將

定難在明略，何曾勞戰爭。  
飛書諭強寇，計日下重城。  
深雪移軍一作營，夜寒笳一作沙出塞。  
情苦心殊易，老新髮早年生。



元英詩五  
自一作白艾原客

原上桑柘瘦再來還見貧滄州幾年隱白髮一  
莖新敗葉平空墜殘陽滿近鄰間言說知己半  
是學禪人

朔管

寥寥落何處一夜過胡天送苦秋風外吹愁白  
髮一作墳邊望鄉皆下淚久戍盡休眠寂寞空沙曉  
開眸片月懸

憶故山

舊山長繫念終日卧邊亭道路已知遠夢魂空

再經秋泉涼好引乳鶴靜宜聽獨上高樓望遠

身且未一作保寧

冬夜泊僧舍

江東寒近臘野寺水天昏無酒能消夜隨僧早  
閉門照牆燈焰細著瓦雨聲繁漂泊仍千里清  
吟欲斷魂

新秋獨夜寄戴叔倫

遙夜獨不卧寂寥庭戶中河明五陵上月滿九  
門東萬里親朋散故園滄海空歸懷正南望此  
夕起秋風



送沛縣司馬丞之任

舉酒一相勸逢春聊盡歡  
羈遊故交少遠別後  
期難路上野花發雨中  
青草寒悠悠兩都夢小  
沛與長安

送盧評事東歸

萬里楊柳色出關隨故人  
輕煙覆流水落日照  
行塵積夢江湖闊憶家  
兄弟貧徘徊灞亭上不  
語共傷春

清明日送邵芮還鄉

鐘鼓喧離室車徒役夜裝  
曉厨新變火輕柳暗

翻窻轉鏡看華髮傳杯語  
故鄉每嫌兒女淚今日  
自沾裳

送崔拾遺出使江東

左門思諫諍萬里采風謠  
關外逢秋一作新月天涯  
過晚潮雁飛雲杳杳木  
落浦蕭蕭空怨他鄉別  
迴舟暮寂寥

江州送李侍御歸東洛

獨乘驄馬去不並旅人還  
中外名卿貴田園高  
步間暮春經楚縣新月  
上淮山道路空瞻望軒  
車不敢攀



重陽日送洛陽李丞之任

爲文通絕境從宦及良辰洛下知名早霄邊結  
綬新且傾浮菊酒聊拂染衣塵獨恨滄洲侶愁  
來別故人

送郭太祝歸江東

鄉人去欲盡北雁又南飛京洛風塵久江淮音  
信稀舊山知獨往一醉莫相違未得解羈旅無  
勞問是非

送李恬及第後還貝州

成名年少日就業聖人書擢桂誰相比簞金已

不如東城送歸客秋日待征車若到清潭畔儒  
風變里間

收兩京後還上都兼訪一二親故

離堂千里客歸騎五陵人路轉函關晚煙開上  
苑新天涯將野眼闕下見鄉親問得存亡事裁  
詩寄海濱

送汶上王明府之任

何時到故鄉歸去佩銅章親友移家盡問閭百  
戰傷背關餘草木出塞足風霜遺老應相賀知  
君不下堂



元英詩五  
五  
湖南使院遣情送江夏賀侍郎

雲雨一消散悠悠關復河俱從泛舟役遂隔洞  
庭波楚水去不盡秋風今更過無由得相見却  
恨寄書多

過申州作

萬人冒死戰幾戶免刀兵一作幾處見休兵井邑初安堵  
兒童未長成涼風吹古木野火燒殘營寥落千  
餘里山空水復清

汝南過訪田評事

移家近漢陰不復問華簪買酒宜城遠燒田夢

澤深暮山逢鳥入寒水見魚沉與物皆無累終  
年愜本心

送道上人遊方

律儀通外學詩思入玄關煙景隨人別風姿與  
物閑貫花留靜室咒水度空山誰識浮雲意悠  
悠天地間

送王公登科後歸江東

南行無俗侶秋雁與寒雲野趣一作自多一作愜鄉  
名人共聞吳山中路斷浙水半江分此地登臨  
慣含情一送君



送饒州王司法之任兼寄朱處士

莫辭一作愁還作吏且喜速回車留醉悲殘歲含情

寄遠書共看衰老近轉覺宦名虛遙想清溪畔

幽人得自如

詹磻山居

愛此棲心靜風塵路已賒十餘莖野竹一兩樹

小花遶石開泉細穿蘿引徑斜無人會幽意來

往在煙霞

曉角

畫角吹殘月寒聲發戍樓立霜嘶馬怨攢磧泣

兵愁燕雁鳴雲畔胡風冷草頭罷聞三會後天

迥曉星流

冬日

燒火掩關坐窮居客訪稀凍雲愁暮色寒日淡

斜暉穿牖竹風滿遶庭雲葉飛已嗟周一歲

寓尚何依

殘秋送友

早為千里別況復是秋殘木葉怨先老江雲愁

暮寒交情如水澹離酒泛杯寬料想還家後休

吟行路難



客行

藕葉綴爲衣東西泣路岐鄉心日落後身計酒  
醒時觸目多添感凝情足所思羈愁難盡遣行  
坐一低眉

元英先生詩集卷第五

元英先生詩集卷第六

山中即事

趨世非身事山中適性情野花多異色幽鳥少  
凡聲樹影搜涼卧苔光破碧行閑尋採藥處仙  
路漸分明

秋夜

度鴻驚睡醒欹枕已三更夢破寂寥思燈殘零  
落明空窻閑月色幽壁靜蟲聲況是離鄉久依  
然無限情

敘雪獻負外



紛紜宛轉更堪看，壓竹摧巢井徑漫。  
風柳細條粘不得，春溪綠色蔽應難。  
清輝直認中庭月，濕氣偏添半夜寒。  
謝守來吟才便逸，郢詞先至彩毫端。

王將軍

大志無心守章句，終懷上畧致殊功。  
保寧帝業青萍在，投棄儒書絳帳空。  
密雲曙連葱嶺道，青松夜起柳營風。  
將星依舊當文座，應念愚儒命未通。

山中  
送剡縣陳永秩滿歸越

俸祿三年<sup>一作</sup>後程途一月間，舟中非客路鏡裏  
是家山。密雪霑行袂，離<sup>一作</sup>杯變別顏。  
古人唯賀滿今挈解由還。

嘉興縣內池閣

指畫應心成，周迴氣象清。牀前沙鳥語，案下錦  
鱗驚。細柳風吹旋新荷，露壓傾微芳。綠岸落迸  
筍，入波生舴艋。舟中醉莢苔徑上行，高人莫歸  
去。此處勝蓬瀛。

山中

散拙亦自遂，粗將猿鳥同。飛泉高瀉月，獨樹迥



含風果落盤盃上雲生篋笥中未甘明聖日終  
作釣魚翁

陽亭言事獻漳州于使君

重疊山前對酒樽騰騰兀兀度朝昏平明踈磬  
白雲寺遙夜孤砧紅葉村去鳥豈知煙樹遠驚  
魚應覺露荷翻旅人寄食逢黃菊每見鄉人

一作思故園

海石榴

亭際天妍日日看每朝顏色一般般滿枝猶待  
春風力數朶先欺臘雪寒舞蝶自一作似隨歌拍轉

遊人只怕酒杯乾久長年少應難得忍不叢邊

到夜觀一作歡

嘉興許明府

橋里轉聞風教好重門夜不上重關罽懸墨綬  
三年外身去青雲一步間勤苦字人酬帝力從  
容對客問家山昇沈路別情猶在不忘鄉中舊  
往還

路支使小池

廣狹偶然非製定猶將一作存方寸象滄溟一泓春  
水無多浪數尺晴天幾箇星露滿玉盤當半夜



匣開金鏡在中庭主人垂釣常來此雖把魚竿  
醉未醒

再題路支使南亭

行處避松兼礙石即須門徑落斜開愛一作相邀舊

友看漁釣貪聽新禽駐酒杯樹影不隨明月去

溪聲一作流常送落花來睡時分得江淹夢五色毫

端弄逸才

哭江西處士陳陶

壽盡天年命不通釣溪吟月便成翁雖云掛劍  
來墳上亦恐藏書在壁中巢父精靈歸大夜客

兒才調振遺風南華至理須齊物生死即應無

異同

越中言事二首

咸通八年瑯琊公到任後作

異術閑和合聖明湖光浩氣共澄清郭中雲吐  
啼猿寺山上花藏調角城香起荷灣停棹飲絲  
垂柳陌約鞭行遊人今日又明日不覺鏡中新  
髮生

雲霞水木共蒼蒼元化分功秀一方百里湖波  
輕撼月五更軍角慢吹霜沙邊賈客喧魚市鳥  
上潛夫醉筍莊終歲逍遙仁術內無名甘老買



臣鄉

題龍瑞觀兼呈徐尊師賈客宜魚市島

或雨或雲常不定地靈雲雨自無時世人莫識  
神方字仙鳥偏棲藥樹枝遠壑度年如晦暝陰  
溪入夏有凌漸此中唯有師知我未得尋師即  
夢師

送陳秀才將遊雲上便議北歸

婆娑戀酒山花盡繚繞還家水路通轉檝擬從  
青草岸吹帆猶是白蘋風淮邊欲暝軍聲急洛  
下先寒苑樹空詩句因余更孤峭書題不合忘

江東

送吳彥融赴舉

用心精至自無疑千萬人中似汝稀上國才將  
五字去全家便待一枝歸西陵柳路搖鞭盡北  
固潮程掛席飛想見明年榜前事當時分散著  
來衣

同蕭山陳長官

一作明府縣樓登望

坐看南北與西東遠近無非禮義中一縣繁花  
香送雨五株垂柳綠牽風寒濤一作晝潮背海一作郭喧還  
靜驛路穿林斷復通仲叔受恩多感戀徘徊却



怕酒壺空

送何道者

何事忽來還忽去孤雲不定鶴情高真經與術  
添年壽靈藥分功入鬢毛必擬一身生羽翼終  
看陸地作波濤遍尋岳洞求仙者即恐無人似  
爾曹

酬將作于少監

由來至寶出毫端五色炎光照室寒仰望孤峯  
知聳峻前臨積水見波瀾冰絲織絡經心久瑞  
玉雕磨措手難不是散齋兼拭目尋常未便借

人看

雪中寄殷道士

大片紛紛小片輕雨和風擊亂縱橫園林入夜  
寒光動窻戶凌晨濕氣生蔽野吞村飄不散摧  
巢壓竹密無聲山陰道一作高士多吟興六出花邊  
五字成

寄謝麟

越國雲溪秀發時蔣京詞賦謝麟詩後來若要  
知優劣學圃無過老圃知

與長洲陳子美長者



枕上愁多百緒牽  
常時睡覺在溪前  
人間盡是交親力  
莫道昇沈揔信天

新安殷明府家樂方響

葛溪鐵片梨園調  
耳底丁東十六聲  
彭澤主人隣妙樂  
玉杯春暖許同傾

別殷明府

許教門館久踟躕  
仲叔懷恩對玉壺  
唯有離心欲銷客  
空垂雙淚不成珠

送水墨項處士歸天台

仙嶠倍分元化功  
揉藍翠色一重重  
還家莫

尋山水自有雲山在  
筆鋒

贈會稽楊長官

直鉤終日竟無魚  
鐘鼓聲中與世踈  
若向湖邊訪幽拙  
蕭條四壁是閑居

贈申長官

言下隨機見物情  
看看獄路草還生  
旅人莫怪無魚食  
直爲寒江水至清

將歸湖上留別陳宰

歸去春山逗晚晴  
縈迴樹石罅中行  
明時不是無知己  
自憶湖邊釣與耕



元英詩六  
七  
貽亮上人

秋水一泓常見底  
澗松千尺不生枝  
人間學佛知多少  
淨盡心花只有師

貽曦上人

四十年來多少人  
一分零落九成塵  
與師猶得重相見  
亦是枯株勉強春

元英先生詩集卷第六

元英先生詩集卷第七

書原上鮑處士屋壁

水閣坐看千萬里  
青蕪蓋地接天津  
禰衡莫愛山中靜  
遶舍山多却礙人

題寶林山禪院

山捧亭臺郭遶山  
遙盤蒼翠到山巔  
壘中古井雖通海  
窟裏陰雲不上天  
羅列衆星依木末  
周迴一作萬室在簷前  
我來可要歸禪老  
一寸寒灰

已達玄一作禪

題越州袁秀才林亭



清邃林亭指畫開幽巖別派象天台坐牽蕉葉  
題詩句醉觸藤花落酒杯白鳥不歸山裏去紅  
鱗多自鏡中來終年此地爲吟侶早起尋君薄  
暮迴

題龜山穆上人院

修持百法一作白髮過半百日往月來心更堅牀上水  
雲隨坐夏林西山月伴行禪寒蛭遠韻來窻裏  
白鳥斜行起砌邊我愛尋師師訪我只應尋訪  
是因緣

贈美人四首

直緣多藝用心勞心路玲瓏格調高舞袖低徊  
真蛟蝶朱唇深淺假櫻桃粉脣半掩疑晴雪醉  
眼斜迴小樣刀才會雨雲須別去語慙不及琵琶槽

嚴冬忽作看花日盛暑翻爲見雪時坐上弄嬌  
聲不轉樽前掩笑意難知含歌媚盼如桃葉妙  
舞輕盈似柳枝年幾未多猶怯在些些私語怕  
人疑

酒蘊天然自性靈人間有藝揔關情剥葱十指  
轉籌疾舞柳細鬢隨拍輕常恐脣前春雪釋唯



愁座上慶雲生若教梅尉無仙骨爭得仙娥駐  
玉京

昔日仙人今玉人深冬相見亦如春倍酬金價  
微含笑纔發歌聲早動塵昔歲曾為蕭史伴今  
朝應作宋家鄰百年別後知誰在須遣丹書  
取真

聽段處士彈琴

幾年調弄七條絲元化分功十指知泉迸幽音  
離石底松含細韻在霜枝窓中一作東顧兔初圓夜  
竹上寒蟬盡散時唯有此時一作中心更靜聲聲可

作後人師

初歸鏡中寄陳端公

去歲離家今歲歸孤帆夢向鳥一作馬前飛必知蘆  
笋侵沙井兼被藤花占石磯雲島一作塢採茶常失  
路雪龕一作齋中酒不關扉故交若問逍遙事玄冕  
何曾勝草一作葦衣

再題龍泉寺上方

牛斗正齊羣木末鳥行橫截衆山霄路盤砌下  
兼穿竹井在巖頭亦統潮海岸四更看日出石  
房三月任花燒未能割得繁華去難向此中甘



寂寥

于秀才小池

一泓瀲灩復澄明  
半日功夫斲小庭  
占地未過四五尺  
浸天一作侵山唯入兩三星  
鷓舟草際浮霜葉  
漁火沙邊駐水螢  
纔見一作相規模識方寸  
知君立意象滄溟

敘錢塘異勝

暖景融融寒景清  
越臺風送一作吹曉鐘聲  
四郊遠火燒煙月一道驚  
波撼郡城  
夜雪未知東岸綠  
春風猶放半江晴  
謝公吟處依稀在  
千古無人

繼盛名

贈中巖王處士

垂楊裊裊草芊芊  
氣象清虛學洞天  
援筆便成鸚鵡賦  
洗花須用桔槔泉  
商於避世堪同日  
渭曲一作更逢時必有年  
直恐剛腸閑未得  
醉吟爭奈破才牽

敘龍瑞觀勝異寄于尊師

混元融結致功難  
山下平湖湖上山  
萬頃涵虛寒瀲灩  
千尋聳翠秀孱顏  
芰荷香入琴棋處  
雷聲離棟牖間  
但有五雲依鶴嶺  
曾無陸路向



入寰夜溪漱玉常堪聽仙樹垂珠可要攀若棄  
功名便居此自然浮濁不相關

尊師前年三十從  
評事棄官入道

初歸故里獻侯郎中

常思舊里欲歸難已作歸心即自寬此日早知  
無爵位當時便合把魚竿朝昏入閨春將逼城  
邑多山夏却寒不是幽愚望榮忝君侯異禮亦  
何安

歸睦州中路寄侯郎中

顏巷蕭條知命後膺門感激受恩初却容鶴髮  
還蝸舍猶夢漁竿從隼旗新定暮雲吞故國會

稽春草入貧居鄉中自古為儒者誰得公侯降  
尺書

題報恩寺上方

來來先上上方看眼界無窮世界寬巖溜噴空  
晴似雨林蘿礙日夏多寒衆山迢遞皆相疊  
路高低不記盤清峭關心惜歸去他時夢到亦

難判一作  
辨

侯郎中新置西湖

遠近利民因智力周迴潤物象心源菰蒲縱感  
生成惠鱸鮓那知廣大恩歛灩清輝吞半郭縈



紆別派入遙村砂泉遶石通山脉岸木粘萍是  
浪痕已見澄來連鏡底兼知極處浸雲根波濤  
不起時方泰舟楫徐行日易昏煙霧未應藏島  
嶼鳧鷖亦解避旌幡雖云桃葉歌還醉却被荷  
花笑不言孤鶴必應思鳳詔一作詔凡魚豈合在龍  
門能將盛事添元化一夕機謨萬古存

送永嘉王令之任二首

定擬孜孜化海壖須判一作牌素髮傷流年波濤不  
應雙溪水分野長如二月天浮客若容開菰地  
釣翁應免稅苔田前賢未必全堪學莫讀當時

歸去篇

雖展縣圖如到縣五程猶入縉雲東山間閣道  
盤巖底海界孤峯在浪中禮法未聞離漢制土  
宜多說似吳風字人若用非常術唯要旬時便  
立功

許貞外新陽別墅

橫汀橘島映亭臺不是經心即手栽一作栽滿閣白

雲隨雨去一池寒一作明月逐潮來小松出屋和巢

長新徑通村避笋開柳絮風前歌枕卧荷花香

裏釣魚一作掉舟迴園中認葉分靈草簷下攀枝落野



海莫恣高情求逸思須防急詔用長才若因瑩  
火終殘卷便把漁歌送幾杯多謝郢中賢太守  
常時譚笑許趨陪

鹽官王長官新創瑞隱亭

指畫便分元化力周迴秀絕自清機孤雲戀樹  
一作尋常住落絮縈風特地飛雛鳥啼花催釀酒  
驚魚濺水誤沾衣明年秣滿難將去何似先教  
畫取歸

季戶曹小妓天得善擊越器以成曲意  
越器敲來曲調成腕頭勻滑自輕清隨風搖曳

有餘韻測水淺深多泛聲畫漏丁當相續滴寒  
蟬計會一時鳴若教進上梨園去衆樂無由更  
擅名

歲晚言事寄鄉中親友

急景蒼茫晝若昏夜風乾峭觸前軒寒威半入  
龍蛇窟暖氣全歸草樹根蠟燭凝來多碧炷香  
醪滴處有冰痕尺書未達年應老先被新春入  
故園

李侍御上虞別業

滿目亭臺嘉木繁蟬吟燕語不爲喧晝潮勢急



吞諸島暑雨聲迴露半村直爲援毫方掩卷常  
因按曲便開樽若將明月爲儔侶應把清風遺  
子孫繡羽驚弓離果上紅鱗見餌出蒲根尋君  
未要先敲竹直棹漁舟入大門

贈孫百篇

御題百首思縱橫半日功夫舉世名羽翼便從  
吟處出珠璣續向筆頭生莫嫌黃綬官資小必  
料青雲道路平才子風流復年少無愁高卧不  
公卿

贈夏侯評事

傍窺盛德與高節緬想應無前後人講論參同  
深到骨停騰姹女立成銀棊功過却楊玄寶見  
義精于梅子真朱紫侯門猶不見可知岐路有  
風塵

送鄭端公

聖主佇知宣室事豈容才子滯長沙隨珠此去  
方酬德趙璧當時誤指瑕驄馬將離江浦月繡  
一作紅衣却照禁中花應憐寂寞滄洲客  
一作冷煙漠塵泥相去賒

谷鳥惜啼新別舊院



谷鳥散啼如有恨庭花含笑似無情更名變貌  
難休息去去來來第幾生

元英先生詩集卷第七

元英先生詩集卷第八  
路支使小池

兒童戲穿鑿咫尺見津涯  
蘚岸和纖草松泉濕  
淺沙光含半牀月影入一枝  
花到此無醒日常  
時有習家

清源標公

師為衆人重始得衆人師  
年到白頭日行如新  
戒時瓶漆放魚澗  
窓迴裏猿枝此地堪  
終老還疑自不知

題雪竇禪師壁



飛泉濺禪石瓶注

一作履履

亦生苔海上山不淺天邊

人自來度年隨檜栢獨夜任風雷獵者聞踈磬

知師入定迴

重寄金山寺僧

風濤匝山寺磬韻達漁船此處別師久遠懷無  
信傳月華妨靜燭鳥語苔幽禪已見如如理灰  
心應不然

哭胡珪

才高登上第孝極歿廬塋一命何無定片言徒  
有聲故園花自發新塚月初明寂寞重泉裏豈

知春物榮

與清溪趙明府

清規暫趨府獨立與誰親遂性無非酒

一作醉

求閒

却愛貧林泉應入夢印綬莫留人王事聞多暇

吟來幾首

一作新

示鄉叟

暮齒甘衰謝逢人惜別離青山前代業老樹此

身移買藥將衣盡尋方見字遲如何鑷殘鬚覽

鏡變成絲

夜聽步虛



寂寂永宮裏天師朝禮聲步虛聞一曲渾欲到  
三清瑞草秋風起仙階夜月明多年遠塵意此  
地欲鋪平

暮齒一作贈趙贈趙崇侍御常六韵

貴達合逢明聖日風流又及少年時才因出眾  
人皆嫉勢欲摩霄自不知正直早年聞苦節從  
容此日見清規却教鸚鵡呼桃葉便遣嬋娟唱  
竹枝閑語篇章停燭久醉迷歌舞出花遲雲鴻  
別有徊翔便應笑啁啾燕雀卑

宋從事

出眾仙才是謫仙裁霞曳繡一篇篇雖將潔白  
酬知己自有風流助少年歌枕卧吟荷葉雨持  
杯坐醉菊花天冥搜太苦神應乏心在虛無更  
那邊

藥丸平出山寄蘇從事

寸心似火頻求薦兩鬢如霜始息機隔岸雞鳴  
春耨去鄰家犬吠夜漁歸倚松長嘯宜踈拙拂  
石歌眠絕是非多謝元瑜憐野賤時迴車馬發

光輝

送杭州李員外







主人何處獨徘徊流水自流花自開若見故交  
皆散去豈應新燕不歸來入門繚繞穿荒竹坐  
石逡巡染綠苔應是曾經惡風雨修桐半折損  
琴材

題故人廢宅二首

舉目淒涼入破門鮫人一飯尚知恩閑花舊識  
猶含笑怪石無情更不言樵叟和巢伐桃李牧  
童兼草踏蘭蓀壺觴笑咏隨風去唯有聲聲蜀  
帝魂

寒莎野樹入荒庭風雨蕭蕭不掩扃舊徑已知

無孟竹前溪應不浸荀星精靈消散歸寥廓功  
業傳留在誌銘薄暮停車更悽愴山陽鄰笛若  
爲聽

寄于少監

修持清苦振家聲衆鳥那知一鷲情躡履三千  
皆後學搏風九萬即前程名將日月同時朽身  
是山河應數生從此雲泥更懸濶漁翁不合見  
公卿

和剡縣陳明府登縣樓

郭裏人家如掌上簷前樹木映窓櫺煙霞若接



天台地分野應侵婺女星驛路古今通北闕仙  
溪日夜入東溟綵衣才子多吟嘯公退時時見  
畫屏

吳山西項洙處士畫水墨釣臺  
畫石畫松無兩般猶嫌瀑布畫聲難雖云智慧  
生靈府要且功夫在筆端潑處便連陰洞黑添  
來先向朽枝乾我家曾寄雙臺下往往開圖盡  
日看

贈天台葉尊師

莫見半明離少室須知薄暮入天台常時愛縮

山川去有夜自一作曾攜星月來靈藥不知何代得  
古松應是長一作少年栽先生暗笑看一作觀碁者半局  
碁邊白髮催

寄台州孫從事百篇

登第初授  
華亭尉

聖世科名酬志業一作氣仙州一作山川秀色助神機梅真

入仕提雄筆阮瑀從軍著綵衣晝寢不知山雪  
積春遊應趁夜潮歸相思莫訝音書晚鳥去猶  
須疊一作累日飛

送睦州侯郎中赴闕

昔著政聲聞國外今留儒術化江東青雲舊路



歸仙掖白鳳

一作雪

新詞入聖聰絃管未知銀燭曉

旗幟已待

一作侍

錦帆風郡人難議酬恩德徧在三

年禮遇中丞

朱秀才庭際薔薇

繡難相似畫難真明媚鮮妍絕比倫露壓盤條  
不到地風吹艷色欲燒春斷霞轉影侵西壁濃  
麝分香入四鄰看取後時歸故里庭花應讓錦  
衣新

登龍瑞觀北巖

縱目下觀浮世事方知峭嶠與天通湖邊風力

歸帆上嶺頂雲根在雲中促韻寒鐘

一作蟲

催落照

斜行白鳥入遙空前人去後後人至今古異時  
登眺同

送婺州許錄事

之官便是還鄉路白日堂堂著錦衣八詠遺風  
資逸興二溪寒色助清威曙星沒盡一作後提綱去  
暝角吹殘鑱印歸笑我中年更愚僻醉醒多在  
釣魚磯

題龍泉寺絕頂

未明先見海底日良久遠雞方報晨古樹含風



長帶雨寒巖四月始知春中天氣爽星河近下  
界時豐雷雨勻前後登臨思無盡年年改換往  
一作去來人

贈上虞胡少府百篇

求仙不在鍊金丹輕舉由來別有門日晷未移  
三十刻風騷已及四千言宏才尚遣居早位公  
道何曾雪至冤歛板塵中無恨色應緣利祿副  
晨昏

上鄭

一作陳

貞外

為郡至公兼至察古今能有幾多人憂民亦

清吟苦守節還如未達貧利刃從前堪切玉澄  
潭到底不容塵潛夫豈合干旌旆甘棹漁舟下  
釣綸

桐廬江閣

風煙百變無定態緬想畫人虛損心卷箔檻前  
沙鳥散垂釣牀下錦鱗沈白雲野寺凌晨磬紅  
樹孤村遙夜砧此地四時拋不得非唯盛暑事  
開襟



元英先生詩集卷第八

開齋

梅不... 必無... 風烈... 道... 餘... 乾... 壽...

元英先生詩集卷第九

題澄聖塔院上方

地靈直是饒風雨杉檜老于雲雨間只訝窻中

一作

常見海方知砌下不離

一作

山遠泉勢曲猶須

引野果枝低可要攀若把重門諭玄寂何妨善

閉却無關

僧院小泉井

亦恐淺深同禹穴兼云制度象汙罇窺尋未見

泉來路緬想應穿石裂痕片段似冰猶可把澄

清如鏡不曾昏欲知到底無塵染堪與吾師比



性源

過姚監故居

經陸補闕故居

不敢要君徵亦起致君全得似唐虞  
讜言昨歎離天聽新塚今聞入縣圖  
琴鎖壞窻風自觸鶴歸喬木月難呼  
學書弟子何人在檢點猶逢諫草無

陪李郎中夜宴

聞世星郎夜宴時丁丁寒漏滴聲稀  
琵琶絃促千般語鸚鵡杯深四散飛  
遍請玉容歌白雪高燒紅蠟照朱衣  
人間有此榮華事爭遣漁翁戀

釣磯

狂寇後上劉尚書

孫武傾心與萬夫削平妖孽在斯須  
纔施偃川行軍今便見台星逼座隅  
獨柱撐天寰海正雄名蓋世古今無  
聖君爭不酬功業仗下高懸破賊圖

贈李郢端公

非唯孤峭與世絕吟處斯須能變通  
物外搜羅歸大雅毫端剪削有餘功  
山川正氣侵靈府雪月清輝引惠風  
別得人間上昇術丹霄路在五



言中賦一作惠風尺野入關上長南世霄組五五  
韻大報送孫百篇遊天台山川五廟對靈孤雲  
東南雲路落斜行入樹穿村見赤城遠近常時  
皆藥氣高低無處不泉一作蟬聲映巖日向牀頭沒  
濕竹一作燭雲從柱底生更有仙花與靈鳥恐若多  
半未知名今無望我年不願也業於不高懸如  
陸山一作陸人一作陸畫水一作畫天一作天五  
毫未用功成一水水源山脈固難尋逡巡便可  
見波浪咫尺不一作未能知淺深但有片雲生海口  
終無明月在潭心我來擬學磻溪叟白首釣璣

非陸沈

郭中山居

莫見一瓢離樹上猶須四壁在林間沈吟不寐  
先聞角屈曲登高自有山濺石迸泉聽未足亞  
窻紅果卧堪攀公卿若便遺名姓却與禽魚作  
往還

雪中寄李知誨判官

聚散聯翩急復遲解將華髮兩相欺雖云竹重  
先藏路却訝巢傾不損枝入戶便從風起後照  
窻翻似月明時此時門巷無行跡塵滿樽罍誰



得知

途中言事寄居遠上人

舉目時時

一作看

似故園鄉心自動向誰言白雲曉

濕寒山寺紅葉夜飛明月村震澤風帆歸橘岸

一作樹

錢塘水府抵城根羨師了達無牽束竹逕生

苔掩竹門

雪中寄薛郎中

野禽未覺巢枝仄稚子先憂徑竹摧半夜忽明

非月午前庭旋釋被春催碎花若入樽中去清

氣應歸筆底來深擁紅爐聽仙樂忍教愁坐畫

寒灰

題盛令新亭

舉目豈知新智慧存思便是小天台偶嘗佳

一作嘉

果求枝去因問名花寄種子一作子來春物誘才歸健

筆夜歌牽醉入叢杯此中難遇逍遙事計日應

為印綬催

贈鄭仁規

一石雄才獨占難應分二斗借人寰澄心不出

風騷外落筆全歸教化間蓮幕未來須更聘桂

枝纔去即先攀可憐麗句能飛動荀宋精靈亦



厚顏

送晉陵王少府赴舉

一作選

相看不忍盡離觴  
五兩牽風速去橋  
遠驛新砧應弄月  
初程殘角未吹霜  
越山直下分吳苑  
淮水橫流入楚鄉  
珍重郟家好兄弟  
明年祿位在何方

路入剡中作

截灣衝瀨片帆通  
高枕微吟到剡中  
掠草並飛憐燕子  
停橈獨飲學漁翁  
波濤謾撼長潭月  
楊柳斜牽一岸風  
便擬乘槎應去得  
仙源直恐接

早東

東山瀑布

遙夜看來宜月照  
平明失去被雲迷  
掛巖遠勢穿松塢  
擊石殘聲注稻畦  
素色噴成三伏雪  
餘波流作萬年溪  
不緣真宰能開決  
應向山前雜淤泥

水墨松石

三世精能舉世無  
筆端狼籍見功夫  
添來勢逸陰崖黑  
潑處痕輕灌木枯  
垂地寒雲吞大漢  
過江春雨入全吳  
蘭堂坐久心彌惑  
不道山川是



畫圖

莫見凌風飄粉籜須知礙石作盤根細看枝上  
蟬吟處猶是筍時蟲蝕痕月送綠陰斜上砌露  
含寒色濕遮門列仙終日逍遙地烏雀潛來不  
敢喧

題贈李校書

名場失手一年年月桂嘗聞到手邊誰道高情  
偏似鶴自云長嘯不如蟬衆花交艷多成實深  
井通潮半雜泉却是偶然行未到元來有路上

寥天

送王侍郎浙東入朝

自將苦節酬清秩肯要龐眉一箇錢恩愛已蘇  
勾踐國程途却上大羅天魚池菊一作島還公署  
沙鶴松栽入畫船密奏無非經濟術從容幾刻  
在鑪煙

贈黃處士

閉戶先生無是非竹灣松樹藕苗衣愁吟密雪  
思難盡醉倒殘花扶不歸若出薜蘿迎鶴簡應  
拋舴艋別漁磯到頭苦節終何益空改文星作



少微

贈五

一作

牙山人沈

一作

修白

變通唯在片時間此事全由一粒丹若取壽長  
延至易如嫌地遠縮何難先生潤別能輕舉弟  
子纔來學不冷篋裏生塵是間藥外沾猶可救  
衰顏一作殘

處州獻盧員外

纔下輶車即歲豐方知盛德與天通清聲漸出  
寰瀛外喜氣全歸教化中落地遺金終日在經  
年滯獄當時空直緣後學無功業不慮文翁不

至公

石門瀑布

奔傾激石亦噴苔此是便隨

一作事皆從

元化來長片

一作片影

掛巖輕似練遠聲離洞咽於雷氣含

一作松桂

一作樹

千枝潤勢畫雲

一作壓煙

霞一道開直是銀河分派

落兼聞碎滴濺天台

題仙巖瀑布呈陳明府

方知激蹙與噴飛直恐古今同一時遠壑流來  
多石脉寒空撲碎作凌澌謝公巖上衝雲去織  
女星邊落地遲聚向山前更誰測深沈見底是



澄漪

贈山陰崔明府

用心何況兩衙間  
退食孜孜亦不閑  
壓酒曬書猶檢點  
修琴取藥似交關  
笙歌入夜舟中月  
花木知春縣裏山  
平叔正堪湯餅試  
風流不合鬪年顏

山井

灑灑濕光凌竹樹  
寥寥清氣襲衣襟  
不知側穴通潮信  
却訝輕連動鏡心  
夜久即疑星影過  
早來猶見石痕深  
輓轡用智終何益  
抱甕遺名亦

至今

送姚合員外赴金州

受詔從華省  
開旗發帝州  
野烟新驛曙  
殘照古山秋  
樹勢連巴沒  
江聲入楚流  
惟應行化後  
吟句上雲樓

元英先生詩集卷第九



向土雲對

山林樹葉盡已凋玉簪入楚流那敢行山好忽

受語終事各開歎發帝風裡賦詩難却交人

遊此合貪公扶金此

至今

元英先生詩集卷第十十今歎苦今苦思

偶作

直為篇章非動眾遂今軒蓋不輕過未妨溪上

泛漁艇又為門前張雀羅夜學自一作事須憑雪照

朝厨爭奈絕一作沒煙何若干巖洞求倫類今古踈

愚似我多

賊退後贈劉將軍

非唯吳起與穰苴今古推排盡不如白首知無

髀上肉黃巾泣向箭頭書一作五年戰地成桑茗

千里荒榛作比閭功業更多身轉貴佇看幢節



引戎車

牡丹

不逢盛暑不衝寒  
種子成叢用法難  
醉眼若爲拋去得  
狂心更擬折來看  
凌霜烈火吹無艷  
露陰霞曬一作未乾  
莫道嬌紅怕風雨  
經時猶一作未凋殘

贈進士章碣

織錦雖云用舊機  
抽梭起樣更新奇  
何如且望中葉未  
可便攀低處枝  
藉地落花春半後  
打窓斜雪夜深時  
此時才子吟應苦  
吟苦鬼神知

不知

感時三首

不覺年華似箭流  
朝看春色暮逢秋  
正嗟新塚垂青草  
便見故交梳白頭  
雖道了然皆是夢  
還達者即無愁  
破除生死須齊物  
誰向穹蒼問事由

日鳥往返無休息  
朝出扶桑暮却迴  
夜雨旋驅殘暑一作熱  
去江風吹送早寒來  
纔憐飲處飛花片  
又是書邊聚雪堆  
莫恃少年欺白首  
須臾還被老相催



世途擾擾復憧憧直恐華夷事亦同歲月自消  
寒暑內榮枯盡在是非中今朝猶作青衿子明  
日還成白首翁堪笑愚夫足紛競不知流水去  
無窮

獻王大夫二首

都緣聲價振皇州高卧中條不自由早副急徵  
來鳳沼常陪內宴醉龍樓鏘金五字能援筆鈞  
玉三年信直鈎心恐借留終不遂越人相顧已  
先愁

功成猶自更行春塞路旌旗十里塵

一作程

只用篇

章爲教化不知夷夏望陶鈞金章照耀浮光動  
玉面生獰細步勻歷任聖朝清峻地至今依一作休  
是少年人一作身

獻浙東王大夫二首

出鎮當時移越俗致君何日不堯年到來唯飲  
長溪水歸去應將一箇錢吟處美人擎筆硯行  
時飛鳥避旌旃四方皆是分憂寄獨有東南戴  
二天

王臣夷夏仰清名領鎮猶爲失意行已見玉璜  
曾上鈞何愁金鼎不和羹譽將日月同時朽身



應山河滿數生泥滓雲霄至懸濶漁翁不合見  
公卿

劉尚書新創敵樓二首

下馬政成無一事應須勝地過朝昏笙歌引出  
桃花洞羅繡擁來金谷園十里水雲吞半郭九  
秋山月入千門常聞大厦堪棲息燕雀心知不  
敢言

異境永為歡樂地歌鐘夜夜復年年平明旭日  
生牀底薄暮殘霞落酒邊雖向檻前窺下界不  
知窻裏是中天直須分付丹青手畫出旌幢繞

謫仙

酬孫發

錦價轉高花更巧能言舊手弄新梭從來一字  
為褒貶二十八言猶太多

送鄉中故人

少小與君情不踈聽君細話勝家書如今若到  
鄉中去道我垂鈎不釣魚

思江南

昨日草枯今日青羈人又動望鄉情夜來有燕  
登歸路不到桐廬已及明



登題寶林寺禪者壁

山名飛來峯

遙巖喬木夏藏寒牀下雲溪枕上看臺殿漸多  
山更重却令飛去即應難

過李羣玉故居

許直上書難遇主銜寬下世未成翁琴樽劍鶴  
誰將去惟鎖山齋一樹風

題玉笥山強處士

酒裏藏身岫裏居刪繁自是一家書世人呼爾  
爲漁叟爾學釣璜非釣魚

君不來

遠路東西欲問誰寒來無處寄寒衣去時初種  
庭前樹樹已勝巢人未歸

江南聞新曲

席上新聲花下杯一聲聲被拍聲催樂工不識  
長安道盡是書中寄曲來

經故侯郎中舊居

一朝寂寂與冥冥壟樹未長墳草青高節雄才  
向何處夜闌空鎖滿池星

越中逢孫百篇

上才乘醉到山陰日日成篇字字金鏡水周迴



千萬頃波瀾倒瀉入君心

別孫蜀

吳越思君意易傷  
別君添我鬢邊霜  
由來浙水偏堪恨  
截斷千山作兩鄉

贈江上老人

潭底錦鱗多識釣  
未投香餌即先知  
欲教魚目無分別  
須學揉藍染釣絲

贈東溪貧道

非唯劍鶴獨難留  
觸事皆聞被債收  
賴是豪家念寒餒  
却還漁島與漁舟

詠花

狂心醉眼共徘徊  
一半先開笑未開  
此日未能偷折去  
胡蜂直恐趁人來

路入金州江中作

棹尋椒岸縈迴去  
數里時逢一兩家  
知是從來貢金處  
江邊牧豎一作亦披沙

夜會鄭氏昆季林亭

卷簾圓月照方塘  
坐久樽空竹有霜  
白犬吠風驚鴈起  
猶能一一旋成行

題黃山人庭前孤桂



元英詩十  
映窻孤桂非手植子落月中聞落時仙客此時  
頭不白看來看去有枯枝

送僧南遊

三秋萬里五溪行風裏孤雲不計程若念猩猩  
解言語放生先合放猩猩

惜花

可憐妍豔正當時剛被狂風一夜吹今日流鶯  
來舊處百般言語滯空枝

東陽道中作

寒食日

百花香氣傍人行花底垂鞭日易曛野火不知

寒食節穿林轉壑自燒雲

元英先生詩集卷第十

