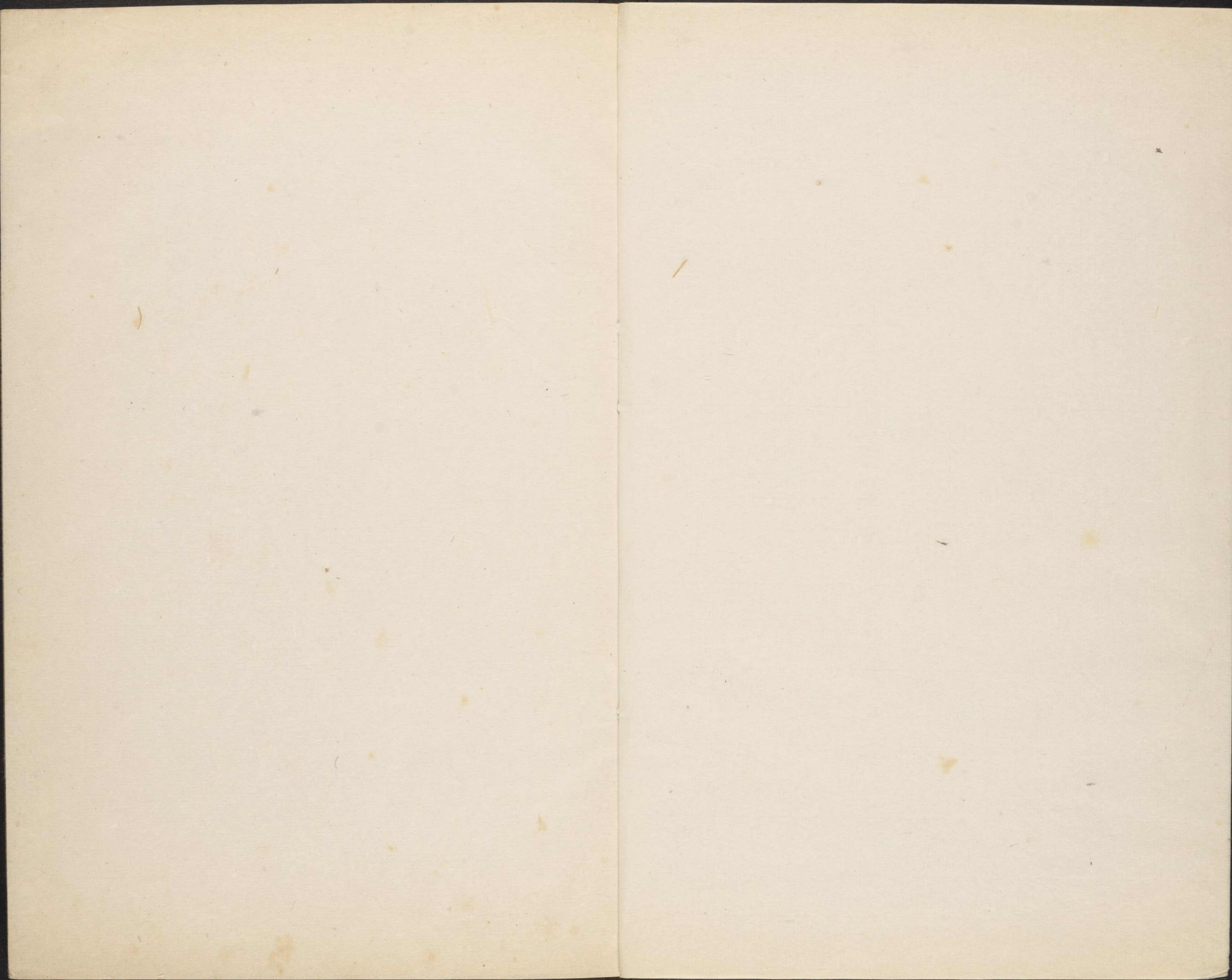
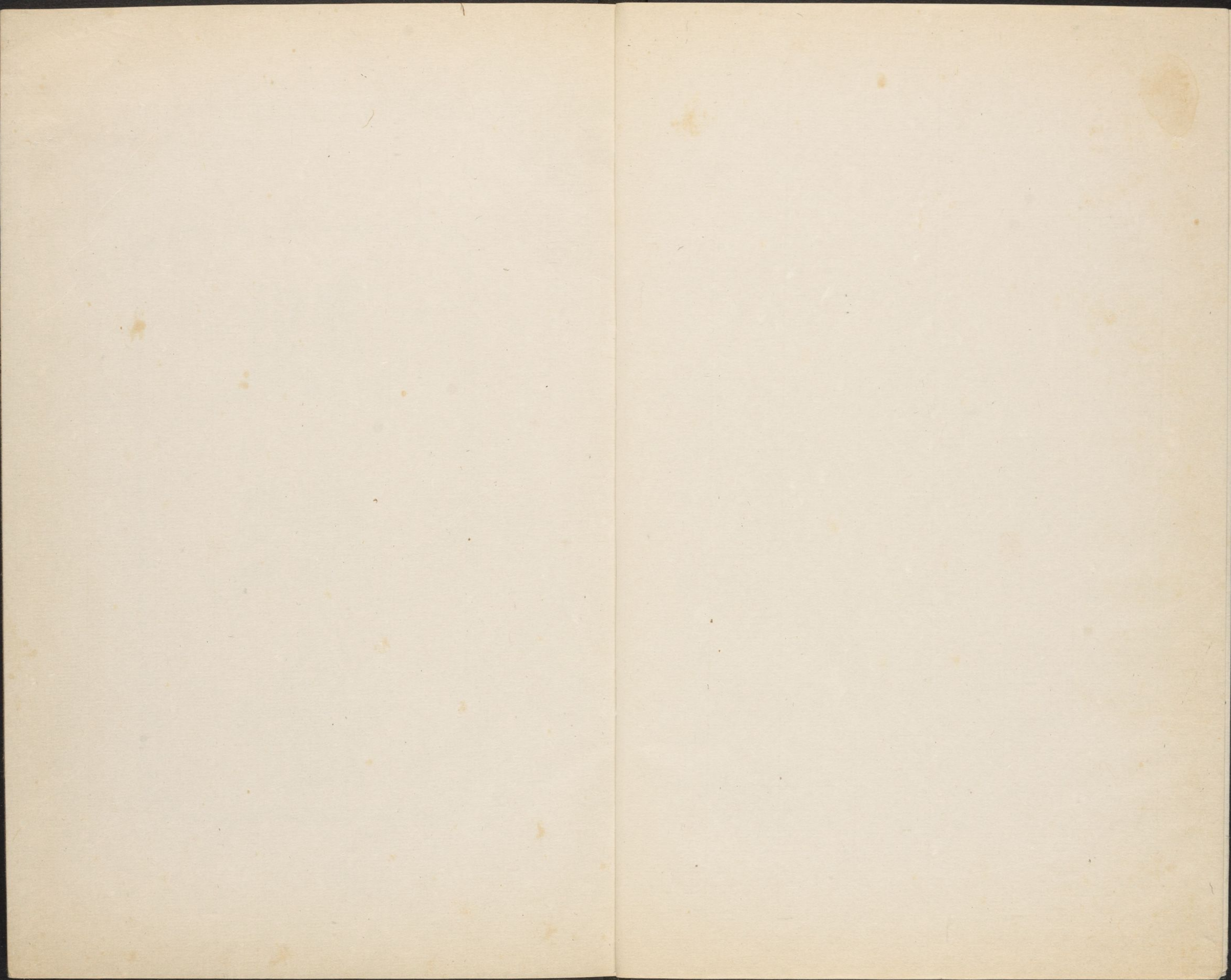


2

T 3155/8834.83

CHINESE - JAPANESE LIBRARY OF  
HARVARD - YENCHING INSTITUTE  
AT HARVARD UNIVERSITY  
JUN 15 1939





鎮安縣志卷二

縣治音

哈佛大學漢和  
圖書館珍藏印

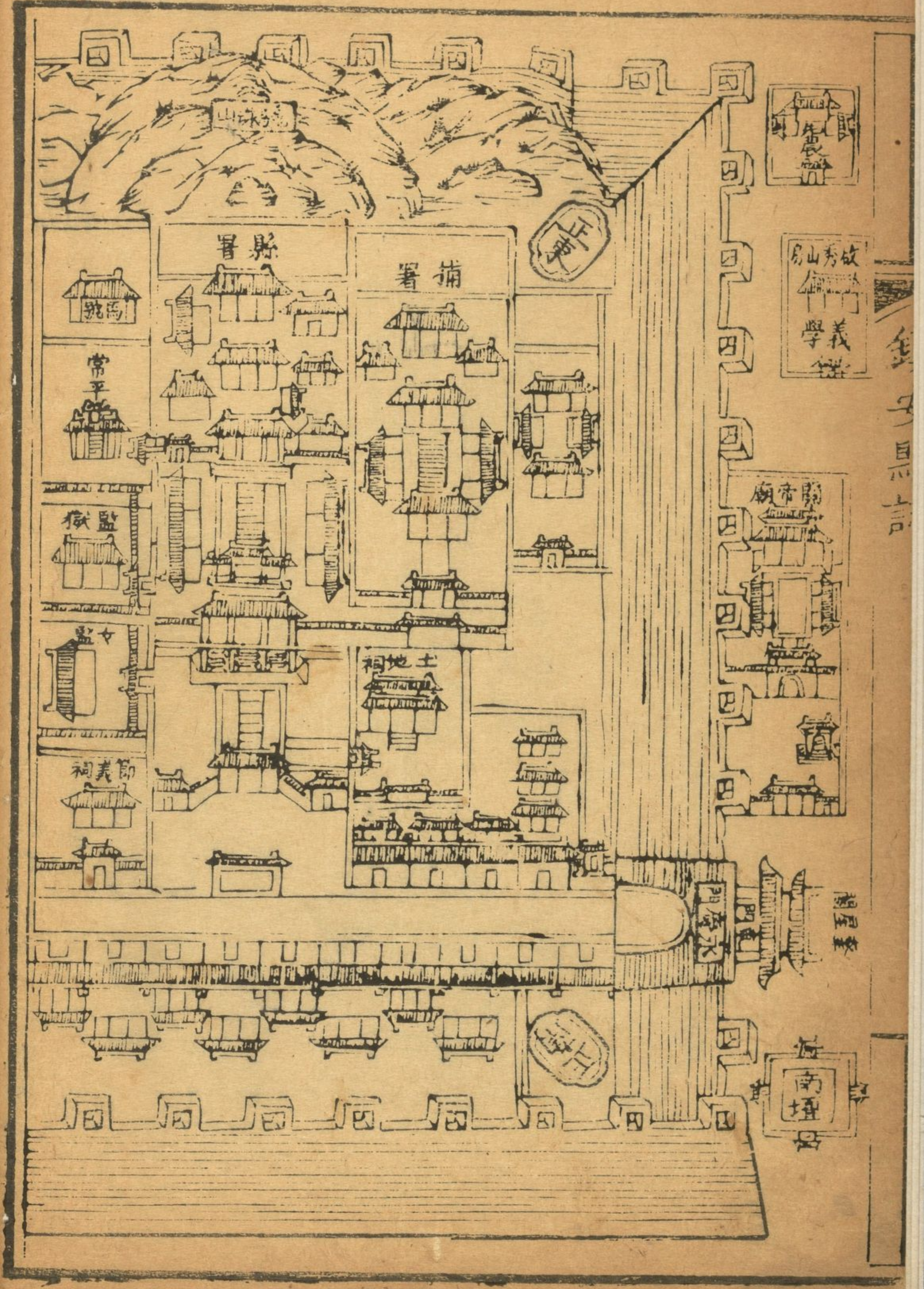
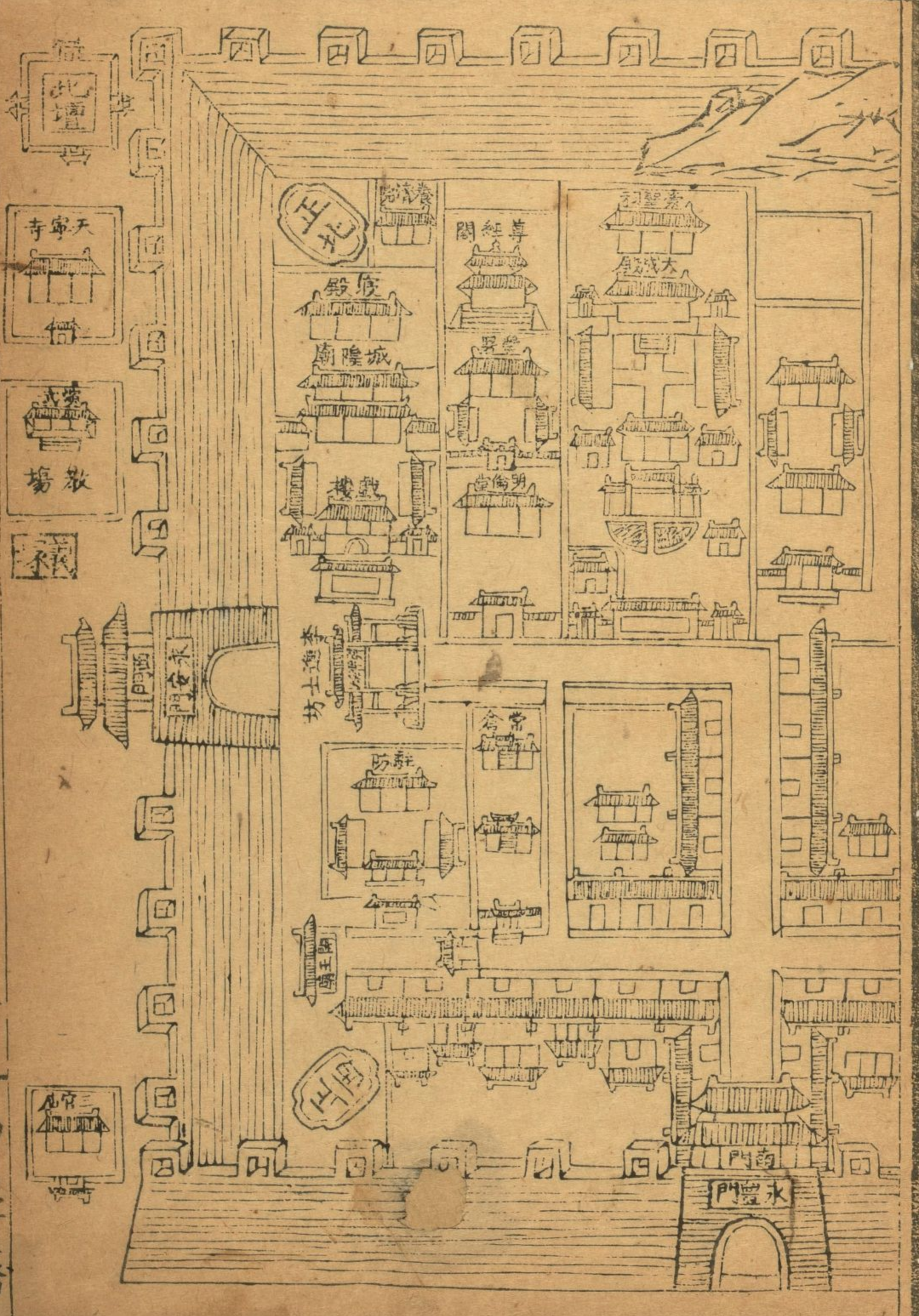
邑宰蕭燾纂

縣治圖

鎮安縣志卷之二

一

即學齋



縣治前見沿革後詳建置

明景泰三年置週城四里三分前向西南後坐東北共三門一東南一西南一西北後臨山脊無門

城內四街一東南一西南一西北一東北

城外四面阻山東至山麓二里南至山麓二里西至山麓三里北連重山

城外通四路一南路通興安州一東路通商州一北路通西安府一西路係通西安塘汎官路

東至商州城三百六十里南至興安州城三百六十里西至西安省城三百六十里北至西安省城三百二十里

東至山陽縣治二百四十里係商州路南至洵陽縣治二百八

十里興安州路西至咸寧縣治三百六十三里北至咸寧縣治

三百二十三里西安府路

燾按此謝家灣明景泰三年所置治也較之乾祐舊治之在野珠坪者氣局殊優矣其脉自秦嶺蜿蜒而下由

西崑崙以至都家山乾祐河繞其東鎮安河繞其西再繞而南至舊司里匯乾祐河而南達洵河山水所環是

為盡結以形家論前面諸山稍覺高峻然岡巒層疊拱向有情尚無竄奪之患故夏無酷暑冬無祁寒疾病無

異症稻黍足資魚鼈時呈民居其間頗有桃源天姥之

趣亦山谷中陰陽和會之區其治之不面南而偏西也  
形勢所限也東關二里許北通西安南通與漢東通商  
州實三方之扼要而西關一路塘遞所經往西安者多  
由北從捷也其沿革詳前其建置見後茲不論

寨舊志載三十四寨俗稱二十四寨今列三十寨

縣寨○內包鐵洞溝離城八里尚和里離城十里木瓜原離城二十里

正東鄉共計八寨

青綏寨○離城五里小寨

岍峪寨○離城一十里小寨

草廟寨○俗呼廟坡離城二十里小寨

黃龍寨離城六十里○內包鐵廠鋪離城三十餘里葦園鋪離城七十

餘里中寨

岩屋寨離城八十里○上為岩屋河下為楸林川離城八十餘里

左為蔡家峽離城百里中寨

戴家鋪寨○離城一百一十里小寨

藤花寨○俗呼藤花甸離城一百里小寨

東南鄉共計七寨

高峰寨○離城七十里  
中寨

磨裡寨○離城八十里小寨

瞻天寨○內包米糧川離城一百一十里中寨

寨

水峽寨○離城一百三十里小寨

十八峙寨○離城一百四十里小寨

栗園寨○內包陽山觀離城一百五十里小寨

龍王寨○內包熨斗潭離城一百五十里小寨

正南鄉共計五寨

羅家峽寨○離城六十里大寨

棗園山寨○離城百一十里小寨

大岩寨離城七十里○內包長哨磨石溝上茅坪大寨

土地嶺寨○內包程家川張家川離城百一十里小寨

白塔寨○離城一百二十里中寨

西南鄉計一大寨

大寨溝離城一百里○內包東支溝離城八十里任河里離城一百

六十餘里大寨

正西鄉共計三寨

仁邇寨向呼營兒寨離城三十里○內包雲蓋寺離城四十

蒿坪河廟溝離城六十餘里沙溝口離城一百餘里大寨

紅山寨離城七十里○內包羅家營離城九十餘里孝義川離城一百

二十餘里盧家市離城一百餘里米糧寺離城一百餘里大寨

五郎關寨離城四百里○內包磨王坪離城七十餘里張家坪

離城二百餘里池河裡離城三十餘里遠寨

寨



西北鄉 共計三寨

紫橋寨離城四十里○內包徐家坪離城三十里寨

野珠坪寨離城八十里○內包石瓮子離城六十餘里四溝口離城

八十餘里千尺崖離城一百五十里大寨

舊縣關寨○內包栗園子離城一百里小寨

東北鄉 共計三寨

胡家寨○離城九十里中寨

孟李寨離城一百一十里○內包嚴家坪離城一百一十五里馬鹿

坪離城一百二十餘里柴家庄離城一百三十餘里曹家坪離城二百四十餘里大寨

紅嶺寨○離城一百四十里金井小寨

燾按明季兵燹南山以內罹其荼毒民之走險者無所

於遁則逃諸懸崖深箐間今四鄉所在咸有寨而地因

此名即昔所抱頭蛻伏地也予攀援所至觀殘壘朽柵

欹斜於荒烟蔓草中凄然想見當年瑣尾流離之狀歐

陽子曰天下之平久矣民生山谷安居粒食樂生而送

死者誰之賜耶思深哉言乎書於岩後俾論世者得而

攷焉○又按三十寨外舊志多四寨一嚴家寨後孟李

分出也一紅廟寨縣西南一天掌寨縣東北一百五十里藍田縣界天

池寨縣東一百二十里今皆無名不得而考其所在也俗稱二十

四砦者於三十寨中合青綏岫峪為一合岩屋戴家為

一合十八峙栗園寨為一合羅家峽棗園山為一合野珠坪舊縣關為一五郎關不預以遠故略也商州志歷代沿革考左傳楚人既克夷虎乃謀北方蠻子赤奔晉陰地賈志今鎮安有蠻王寨即曼川古蠻子國按鎮安無此砦名曼川在山陽縣內有蠻王砦賈志訛悞附載於此俾後之重脩州志者得而改訂云

坪附原

野珠坪

○王家坪

一岫峪寨 ○徐家坪

紫橋寨內 ○上茅坪

羅家

硤寨

○東茅坪

水硤寨內

○寬坪

孟李寨內

○赤脚坪

胡家寨內

○花蛇坪

大寨溝內

○麻郎坪

黃龍寨內

○嚴家坪

孟李寨內

○化坪

栗園子內

○馬鹿

坪孟李寨內

○張家坪

一羅家硤

○蒿坪

仁邇寨內

○磨王坪

五郎寨內

○曹家坪

孟李寨內

金雞原

舊志縣西二十里今無此地名

○木瓜原

縣西二十五里

○周家原

孟李寨內

○金竹原

西安府志作筋竹原商州志載縣西南一百三十里俟考

燾按鎮安蕞爾與區天無曠宇地乏平疇安所得坦夷之域而坪之哉就其山勢略舒人煙可集者而名以坪坪者平也緝其名想其境當有寨棠思就者矣曰野猪曰魔王舊稱也從珠從磨今志也孔子曰吾非斯人之徒與而誰與杜工部題張氏隱居詩避鹿豕為麋鹿擇言之道固應如是

古蹟

乾祐縣○在今治北八十里野珠坪尚存土堡一座即今永寧堡

對峯臺○在縣北五十里尖峯窠兀攀援難上絕頂有明代勅建鐵瓦祖師殿兩旁雙峰聳峙下有洞相傳明代中葉洞吼三日忽然劃開有神水祈雨多應水濱有碑

百神洞○在縣北四十五里坐落骨都嶺內有神水祈雨多應

白侍郎洞○在縣西二十里由仁邇寨往雲蓋寺大路旁唐白居易與賈島嘗遊憩其中人呼白侍郎洞按居易而

安府渭南縣人官刑部尚書以侍郎致仕卜居洛陽此洞稱侍郎必其致仕時也洞深數十里北通紫橋砦別見流寓類

破風臺○在雲蓋寺相傳唐賈島與白居易作破風詩於其間因以名臺有賈閻仙堂漱玉亭拓涼亭今廢臺址亦湮詩數首載舊志然考之元白集中無有也

天書山○賈志在縣北八十里宋真宗天禧己未三年春三月判永興軍寇準得天書於乾祐山即此○按天書之事倡於王欽若成於王旦欽若不足論也以王文正之賢而為羨珠所誘率箝口以終身削髮披緇悔心雖萌其何

及乎忠愍素號剛直亦藉此復入中書讀史者深惜之乾祐山之書史明書為巡檢朱能所造當時中外咸識其詐矣而後人猶誑指其山以証之孫待制曰天何言哉豈有書耶予則曰天何書哉豈有山耶削其山辯之於此○或問山之名於商者州有商山雍勝畧形如商字湯以為國號即四皓采芝處在州東八十里名商南有角里山角里先生隱居處商洛鎮在縣北四十餘里商南有熊耳山在縣東南八十里禹貢導洛自熊耳在縣東山陽有天柱山在縣東南八十里向商守給戶帖居此詩曰一簇烟嵐鎖亂雲孤高天柱好樓真從今便作西歸計免向人間更問津又曰無成麋鹿久同羣占籍恩深荷使君萬古千秋名與姓得隨天柱數峰存按商州亦有天柱山當以山陽為是鎮安諸山見於史冊者獨天書耳胡以削耶余曰不然商山角里

以四皓傳熊耳以禹天柱以康節傳彼天書胡為者朱能小人徒玷山靈而事又累乎萊公傳公者以竹林不以天書為賢者諱道應爾也然而士君子立身行己一有依循萬口附會承訛踵謬幾費滌除後之為萊公者其亦可鑑矣哉

香爐峯○在縣治西四十里面朝雲蓋寺相傳昔曾有煙靄三股每晨冲霄予嘗宿寺中以問老僧云乃峯上石穴中雲氣所結而成今穴久塞無有也其言最確

聖燈崖○一名聖燈龕在縣西四十里面朝雲蓋寺相傳昔有夜燈隱現崖畔分散七八復合為一今久熄滅予謂

山上野燒無處不有此必寺值明代香火最盛之時緇流假此以為誘惑愚民之說耳世間古刹如斯類者難以悉指不獨鎮安也

藥王神蹟○舊誌載嘉祐辛丑年九月初五日乾祐縣令王衢立碑上鐫藥王神蹟四大字予尋其碑不得也舊誌又云山椒有窟以木塞之世傳藥王瘞黃巢於此後人思而祠焉說尤妄誕唐史載黃巢入長安僖宗走興元李克用破巢軍於渭南遁去趣汴州克用追擊之巢奔瑕邱巢甥林言斬巢及兄弟妻子首以降是巢趣汴州授首瑕邱拜未遁入南山何從而瘞於鎮安哉且以巢之逆亂人人

得而誅之藥王乃從而醫之醫一人以毒天下為藥王者不仁醫之不愈而又瘞之為藥王者不智不仁不智而曰神蹟豈非大可喙之事哉

觀音洞○在縣東八十里坐落崖屋河下有水洞坪

龍興寺○在縣南三里內有大石佛三尊乾隆十年後地中掘得

石壁嶺○在縣治北五里石壁峭立與都家山相對乾祐河從此會合縣河碧流一線有如鐵鎖行者股慄最為奇險下有洞霜降後游魚深入洞中居民截洞口捕取味殊佳人擬諸丙穴相傳明秦王時此洞曾受封相近有祝家

嶺

雲夢山○在縣東七十里寺有七尺銅佛像明季兵燹被盜燬去時有雲氣覆其上

龍首寨○縣西里許龍首岡俗呼縣寨明季兵燹官民避兵其間故壘猶存乾隆十七年邑宰聶燾作亭於上邑人名虹化因秋旱祈禱化虹致雨故也詳建置類

香山洞○在縣東一百一十五里坐落米糧川明時居民避兵其中

神羊洞○在縣東六里又名朝羊洞相傳曾有神羊朝洞口洞寬可容數百人自崇正六年城陷至十二年官民避

兵其間對面有魚洞

將軍墓○在縣東南一百里坐落白塔寨下有秦王洞子房洞○在縣東南一百五十里北陽山下相傳漢張良隱此故名旁有鐵瓦殿俗呼陽山觀今廢別見流寓類

燾按秦中自古帝王都豐鎬廓杜名勝駭焉予雌伏南山四望如瓮俯仰憑眺無以發思古之幽情攷舊志據聞見得若干古蹟如右附以論辯嗚呼豈哉首野珠坪尊故治也次對峰臺百神洞重祈禱也次白侍郎洞破風臺貴名賢也次天書香爐聖燈藥王諸蹟闢怪誕也其餘各以類附而尤傷心於明季避兵之事香山神羊

當年是何景象耶民為之慘矣彼官則胡為者耶岳少  
係曰文臣不愛錢武臣不惜死天下太平矣彼墓下將  
軍者何人耶其以視夫張子房何如也

縣治八景

龍樓烟靄○縣治西南龍樓山蟠踈如龍又如樓閣當邑  
署正中全形近出短垣之上若可手探而足躡者每朝暮  
輕烟淡靄縹緲生動忽若飛去真可睇翫也

日几朝陽○縣治正東日几山平淨如几朝陽從此昇有  
寅賓之意皓月初上如明鏡開匣於粧臺一名月几

驪珠樵唱○驪珠山在城內為縣署坐山園秀如珠樵夫  
牧豎往來其上歌聲達於署內琴堂闐窳勝過鼓吹

泮水文源○活水泉注驪珠山右流入類池旁有前明九  
江道李垂街進士坊相傳即其故第

縣寨斜暉○縣治正西龍首山可登覽一城形勢前後繞  
河夕陽斜照景色堪愛邑宰聶燾作亭於其上於內書曠  
如也三大字別見古蹟

鳳岡寶炬○縣治正西鳳儀山冬月春初夜多野燒凡山  
中野燒皆可觀而此山軒翥翔舞火勢象形譬諸元夜放  
燈於火樹銀花中忽覩彩鳳使覽者目耀

靈岩吸月○縣治南二里正陽山腰有石岩居民塑大士

像稱觀音巖前與日几山相對皓月東升輒先照射滿岩作金碧色下視城中暮烟猶濛濛也

石洞潛鱗○縣治東石壁嶺下有深洞冬月水涸河流一線魚潛入洞吸食乳泉春乃逐隊而出別見古蹟

縣境八景

雲蓋洞瀑○縣西四十里雲蓋寺為一邑勝境左有瀑布泉遠望若跳珠噴雪右有白侍郎洞即白居易賈島唱和處也別見古蹟

甲水浮金○縣東百里金井河一名甲水川光明媚上有金井相傳昔年脩武當殿曾取金於此至今瀕河居民每有披砂得金者詳川類

岩簾逗翠○縣北七十里近野珠坪有觀音岩前臨礪路頗為險峻居民塑諸仙佛像於岩內上建樓閣凡祈禱獲應者掛簾酬謝千山翠色爭入岩中登樓眺野珠坪對峯臺諸山時有雲氣飛來簾外實道有靈境也

石冠簪翠○黃龍舖分水嶺之西有山峙田中下土上石形似黃冠嘉樹生石隙蒙籠冠上如簪翠色迎人道旁為齊氏莊房予每因公投宿未入門先看此山若居停然

洵河魚躍○縣西洵河魚從石浪中躍出味最佳秦中魚味佳者推漢中興安洵水達於興漢其源固有異耶



高峯五笋○縣南高峯寨有石山遠望如玉笋瘦秀摩霄俗呼尖山旁有會龍寺

崑崙烟水○縣西黑窑溝而上入西崑崙為縣河發源處樹林陰翳水面烟靄冥濛雖晴若雨疑有神物蟠其中

舊縣笳鼓○縣北百里舊縣關營壁壘整嚴旌旗飄緲笳鼓之聲震動山谷為一邑雄關

舊志八景

雲盖曉鐘○寺在山谷中雲氣緼綸每晨撞鐘響滿山谷移時乃達於外○按此可入景

花河春漲○縣東水硖寨有花水河從黑龍潭流下滾浪

如花春漲怒發○按此可入景

北陽朝暉○栗園寨有北陽山高峻得日最先○按境內

高山最先得日者甚多不必入景

龍洞靈泉○高峯寨有龍洞早禱輒應○按此宜載川內不必入景

夢谷晴雲○夢谷山天色清明常有雲氣○按陶弘景詩山中何所有嶺上多白雲言非止一處也不必入景

松嶺織翠○此不知所在或云係野珠坪或云即龍樓山右之青山松樹恒有不必入景

聖燈晚照○辨見古蹟

藥王神跡○辨見古蹟

南嶽聶燾曰景限以八拘矣况南山之內無地非景無景不絕乎昌黎詩團辭試提挈挂一念萬漏欲休諒不能粗叙所經觀余茲論次粗叙所經觀耳夫弄泉石翫烟霞山澤之癯自適其性從政者禁不敢蹈焉雖然亦別有說矣○舊志八景明商州進士太僕寺卿南鏜各繫以七言律詩州志刪其七首今盡刪○張思舜為余言自西南入五郎一路多奇景惜無有能名者存其說勸予異日之駕

鎮安縣志卷之二終

鎮安縣志卷三

邑宰聶燾纂

里甲

商州志明成化十五年編戶八里後增至一十五里崇正末年編戶二里今因之

東安里○內編九甲自東一甲起至東九甲止共糧壹百叁拾叁石肆斗柒升貳合捌勺柒撮壹圭柒粟肆粒折徵地丁銀肆百伍拾兩柒錢肆分壹厘肆毫貳絲壹忽伍微貳纖壹塵壹渺

南安里○內編九甲自南一甲起至南九甲止共糧壹百壹拾陸石玖斗叁升伍勺壹抄叁撮捌圭玖粟折徵地丁

里甲

鎮安縣志卷之三

即學子齋

銀叁百玖拾肆兩捌錢捌分貳釐肆毫叁絲壹忽肆微叁纖陸塵貳渺

山外甲○地與咸寧引駕廻相錯歷係編入邑東安里九甲內額糧壹拾陸石肆斗柒合玖勺捌抄貳撮捌圭折徵正銀伍拾伍兩肆錢壹分伍毫貳絲玖忽玖纖捌渺併入二里內計柒拾伍戶歷設里長周黨王李汪郝六家更名甲○編在東南一十八甲之外糧銀詳後田賦類

附十五里

載舊縣志

社川里縣東北八十里 洵河里縣西南八十里  
錫洞里縣東南四十里 錫洞二里縣東一百里

藤花里縣東一百里 藤花二里縣東八十里

龍洞里縣東南百廿里 龍洞二里縣西二十里

乾祐里縣北百九十里 乾祐二里縣西四十里

永康里縣東南一百里 永康二里縣西九十里

永和里縣東九十里 仁和里縣南八十里

仁和二里縣北一百八十里

燾按里甲繇增而減減之又減至於二里之不足也噫其甚矣明末兵燹殺傷逃匿固然今承平且百十餘年矣豈其盛尚不能復歟夫有土地而後有人民有人民而後有里甲邑中平原沃壤半為隣封侵去版圖所隸

勢難如向時也而民又狃於積習勤以督之漸以需之有司官責耳余宰此五年所見四鄉景象頗異曩昔自是以往期無僂馬來賢更補所未逮庶蒸蒸日上乎檢舊志得十五里名目附載於後蓋不勝嚮姓之志云

○又按仁和永康永寧永和今皆無其名乾祐里在縣北一百九十里即秦嶺而南咸寧境內地也邑版圖之不如明代不彰彰可據哉餘見田賦後

戶口

舊縣志明初丁分上中下三等九則後俱折下下丁無上申丁民貧故也明末下下丁尚有捌千叁拾捌丁

本朝順治柒年逃亡至柒千柒百捌丁拓回四百捌丁康熙

拾陸年豁免殺傷人丁壹百捌拾壹丁現存丁伍百陸丁

○商州志乾隆柒年柒百叁拾玖戶共男女大小叁千捌百壹拾口

乾隆拾貳年柒百捌拾戶共男女大小肆千五口

乾隆拾叁年柒百捌拾肆戶共男女大小肆千廿陸口

乾隆拾柒年貳千伍百陸拾貳戶共男女大小捌千玖百

柒拾壹口

查按戶口冊逐年造報底案可稽茲約舉數年如右亦可考盛衰之故矣鎮安地僻人稀萬難如通都大邑之

烟火相望然由明季至今百十餘年生齒猶未遞復甚  
矣其耗也予自乾隆十三年秋任任務期招輯流移以  
為開闢土地之計四年以來戶口漸增較諸十三年既  
倍其數矣即較諸明季亦猶踰焉從此休養生息以應  
國家太和翔洽之盛悠哉其未有艾哉

田賦

上等地田陸拾頃貳拾玖畝叁分伍釐玖毫○每畝額徵  
糧壹升陸合柒勺肆抄肆撮陸粟○折徵銀壹錢壹分柒  
釐肆毫柒絲伍忽壹微玖纖貳塵捌渺○共額徵糧貳百  
玖石柒斗叁升捌合叁勺壹抄壹撮肆圭玖粟陸粒○共

折徵銀柒百捌兩叁錢壹毫叁絲貳忽貳微肆塵玖渺

中等地田捌頃陸拾貳畝陸分○每畝額徵糧柒合叁勺

陸抄壹圭壹粟捌粒○折徵銀貳分肆厘捌毫伍絲伍忽

伍微伍纖伍塵叁渺○共額徵糧陸石叁斗肆升捌合捌

勺貳抄陸撮捌粟捌粒○共折徵銀貳拾壹兩肆錢肆分

肆毫貳忽肆纖肆塵叁渺

下等地田伍拾捌頃肆拾壹畝捌分伍釐○每畝額徵糧

伍合捌勺柒抄肆撮貳圭○折徵銀壹分玖釐捌毫叁絲

柒忽伍微伍纖壹塵肆渺○共額徵糧叁拾肆石叁斗壹

升陸合壹勺捌抄叁撮肆圭捌粟○共折徵銀壹百壹拾

伍兩捌錢捌分捌釐貳忽捌塵玖渺

上中下三等地自乾隆叁年以後歷今現額共熟地田壹百貳拾柒頃叁拾叁畝捌分玖毫○共額徵糧貳百伍拾石肆斗叁合叁勺貳抄壹撮陸粟肆粒○照原額銀數外攤入均徭停免匠價人丁等銀每糧壹石該銀叁兩叁錢柒分柒釐陸絲零○共徵銀捌百肆拾伍兩陸錢貳分捌厘伍毫叁絲陸忽貳微伍纖捌塵壹渺○遇閏加徵銀貳拾柒兩肆錢玖分陸釐伍毫伍絲貳微玖纖叁塵叁渺

附歌

壹百貳拾柒頃地

叁拾叁畝捌分零

上則居多下畧減

中等捌頃畝數盈

徵糧貳百伍拾石

肆斗叁合盡折銀

捌百肆拾伍兩整

陸錢貳分釐毫輕

置閏加廿柒兩外

起運存留湏弄清

按賦役全書鎮安在明時上等地肆百貳拾陸頃玖畝壹分肆釐中等地肆百貳拾陸頃壹拾畝壹分肆釐下等地肆百貳拾陸頃壹拾畝叁分伍厘共地壹千貳百柒拾捌頃貳拾玖畝陸分叁釐上地糧柒百壹拾叁石肆斗肆升玖合零中地糧貳百壹拾叁石陸斗壹升肆合零下地糧貳百伍拾石叁斗壹合零共糧壹千貳百

柒拾柒石叁斗陸升肆合零每石折徵銀壹兩叁錢貳分壹毫壹絲柒忽零共折徵銀壹千陸百捌拾陸兩貳錢柒分零我

朝順治柒年免遇上等無主荒地叁百柒拾頃捌拾叁畝柒分肆釐應免糧伍百壹拾貳石壹斗肆升零中下地糧全免訖乾隆叁年免遇上等水冲地肆拾玖畝應免糧捌斗貳升零中經前後開墾故得糧貳百伍拾石肆斗叁合叁勺零照原額每石折銀壹兩叁錢貳分壹毫壹絲柒忽零應徵銀叁百貳拾玖兩肆錢零外攤入丁銀貳百叁拾貳兩玖錢肆分柒釐陸毫肆絲肆忽零

又攤入均徭銀叁百捌拾伍兩叁錢伍分肆釐陸忽零共應徵銀玖百肆拾柒兩柒錢伍釐貳毫捌絲貳忽內於雍正伍年以糧均丁減去銀壹百叁拾肆兩壹錢柒分柒釐肆毫零止應實徵銀捌百壹拾叁兩伍錢貳分柒釐捌毫零加入匠價銀肆錢玖分伍釐又停免銀玖兩陸錢陸分柒釐柒毫零又乾隆元年編審均攤丁銀玖兩貳錢捌分陸釐陸毫零又乾隆拾壹年均攤丁銀肆兩肆錢肆分叁厘柒毫零連前共寔徵現額民糧銀捌百肆拾伍兩陸錢貳分捌釐零加閏在外

備載賦役全書  
另有更名載後

又按原額上中下三等九則俱折下下丁計捌千叁拾捌丁每丁折徵銀肆錢陸分叁毫柒絲零共徵銀叁千柒百兩肆錢陸分壹釐貳毫壹絲零內除優免伍拾壹丁又順治柒年免過逃亡丁柒千柒百捌丁嗣經陸續招回并編審出肆百捌丁又康熙拾陸年豁免殺傷壹百捌拾壹丁實在丁伍百陸丁該銀貳百叁拾貳兩玖錢肆分柒釐陸毫肆絲貳忽零以上又原額均徭銀壹千玖百柒拾貳兩陸錢捌分捌釐玖毫伍忽零內除荒及乾隆叁年豁免等銀外止實徵均徭銀叁百捌拾伍兩叁錢伍分肆厘陸忽零  
以上均徭連前原額地糧銀壹千

陸百捌拾陸兩貳錢柒分叁釐捌毫貳絲貳忽零三共該徵銀柒千叁百伍拾玖兩肆錢貳分叁釐玖毫叁絲柒忽零內除原額優免丁伍拾壹丁銀貳拾叁兩肆錢伍兩玖錢肆分伍釐貳絲貳忽又除荒亡缺額銀陸千叁百捌拾捌兩貳錢叁分玖釐柒毫叁絲玖忽零總共實徵銀玖百肆拾柒兩柒錢伍釐貳毫捌絲貳忽零餘見前地康熙伍拾貳年三月十八日欽奉

恩詔後遇編審之期但據康熙伍拾年丁冊定為常額續生入丁永不加賦雍正伍年奉



旨通省以糧均丁其應徵丁銀俱攤入地糧徵收俱載賦役全書

康熙伍拾年編審出丁壹拾捌丁內雍正四年開除死亡丁叁

康熙陸拾年編審出丁壹拾捌丁內雍正九年開除死亡

丁伍丁實在丁壹拾叁丁乾隆元年開除死亡丁叁

丁寔在丁壹拾丁

雍正肆年編審出丁壹拾柒丁內雍正九年開除死亡

丁貳丁實在丁壹拾伍丁

雍正九年編審出丁壹拾伍丁乾隆元年編審出丁貳

拾丁內開除死亡叁丁寔在丁壹拾柒丁應徵抵補屯

更丁銀玖兩貳錢柒釐肆毫壹絲柒忽柒微玖纖貳塵

遇閏加銀肆錢叁分柒釐陸毫捌絲

乾隆陸年編審出丁壹拾捌丁應徵抵補屯更丁銀捌

兩貳錢捌分陸釐陸毫柒絲陸忽壹纖貳塵捌渺遇閏

加銀叁錢玖分叁厘玖毫壹絲貳忽

乾隆拾壹年編審出丁貳拾陸丁奉文自此次為始

無論審出人丁多少止加增起科按糧徵收銀肆兩肆

錢肆分叁釐零遇閏加銀壹錢貳分肆厘叁毫零照依

乾隆元年之例喻一年起科儘數解司乾隆拾壹年徵

銀肆兩肆錢肆分叁厘柒毫零於拾叁年起科批解訖

拾陸年徵銀肆兩肆錢肆分叁厘柒毫零應於拾捌年  
起科批解補足之後即行停止永不加賦

乾隆拾陸年編審出丁叁拾捌丁

燾曰鎮安萬山盤鬱虎狼之窟猿狖之窟明季徵額至  
銀柒千叁肆百兩此外雜徵無藝民之不逃散死亡幾  
何哉

國家休養生息百有餘年地糧疊經蠲免丁徭歸入地糧  
計其所徵不及向時七分之一而且官有廉費里無雜  
派宜民之庶且富也乃闔邑二里不聞殷實之家豈其  
頽惰成性歟抑昔之地廣而今少歟夫輯流移闢荒土

增戶口報陞科固為政者所有事然境內平疇多為隣

封兼并舊額久不可復矣

黑虎廟車家河以比孝義川  
洵河里以西多為成長二縣

侵佔黃龍舖仁邇里等處間隸咸寧舊志八  
景中有藥王古跡即今咸寧境內藥王塘也砂石瘠惡

樹根蟠固小民艱於工本責效旦夕勤者漸次獲利愚  
者且多意外疑懼驟難強之鼓舞赴功也定例勸民墾  
荒山坡嶺側畸零地畝永不陞科多者仍許折筭科則  
既輕限期又遠則夫仰體

皇仁曲為開導無欲速而憚煩是在良有司之盡心哉

附載以糧  
均丁原案雍正四年川陝總督岳鍾璽疏稱因田定賦以

人起丁立法之初未始不善第行之既久遷徙兼吞紛

更不一有田連阡陌而載丁甚少者有家無尺土而丁額倍多者有逃亡故絕原丁無可開除累及族黨里甲代為賠納者請將陝甘兩屬之丁賦各照全省額載人丁共若干名每年應輸之丁銀共若干兩通算約計每一丁應攤丁銀若干然後將州縣之額載田地亦通算每年應輸糧銀若干應載一丁如此均攤既定則查各州縣原額田地若干即可定應載丁若干應徵丁銀若干矣奉

旨准行以雍正五年為始遵照舉行西延鳳漢榆同六府與商邠乾鄜綏六州閏年額徵丁銀壹拾柒萬伍千伍

拾貳兩陸錢柒分陸釐零除雍正伍年減免民丁銀柒萬捌千伍拾壹兩捌錢捌分伍厘外其丁銀玖萬柒千柒錢玖分零均攤入地糧內約計每糧壹石銀壹兩攤入丁銀壹錢伍分零

商州志

附載屯更豁除攤派原案乾隆元年川陝總督查 因陝省屯軍丁

糧原重雍正伍年又攤派民丁銀貳萬伍千兩零屯更糧銀內每石每兩攤至壹錢伍分之多甚為苦累奏請豁除將原攤派民丁銀貳萬伍千兩於原減民丁銀柒萬捌千伍拾餘兩內不分州縣均勻攤派抵補以法科算預為定額俟有編審新丁應徵銀兩攤入民地糧內

漸次補額其元年編審應俟乾隆叁年入額徵解如有  
 不敷俟下屆編審逐漸攤補補足之後即行停止永不  
 加賦有閏之年每銀壹兩應抵補叁錢貳分玖釐陸毫  
 共銀貳萬伍千柒百貳拾柒兩肆錢柒分零無閏之年  
 應抵補叁錢壹分玖釐零共銀貳萬肆千柒百壹拾捌  
 兩柒錢零其屯丁銀壹萬捌拾兩更丁銀貳兩柒錢陸  
 分應於屯更糧內均攤屯糧折色銀肆萬叁千陸百貳  
 拾玖兩伍錢叁分零本色糧壹拾肆萬壹千壹百玖拾  
 叁石貳斗玖升零更糧折色銀陸千伍兩貳錢零本色  
 糧壹萬壹千壹百壹拾叁石柒斗叁升零以上屯更銀

共貳拾叁萬壹千玖百肆拾兩糧共貳拾叁萬壹千玖  
 百肆拾石照數均攤每銀壹兩每糧壹石應載丁銀肆  
 分叁釐肆毫零遇閏肆分叁釐捌毫零乾隆貳年奉行

商州志載屯軍者屯衛之丁糧也西延鳳漢榆同興乾  
 綏華葭十一屬有之商州屬全無更名之在商屬者唯  
 鎮安有之詳  
 見更名額內

附載匠價攤  
 入地糧原案 乾隆元年侍讀學士楊 因祭告嶽瀆還

京條奏陝西匠價俱照明時達部舊名有子孫改業而  
 仍輸課租者有本人無後而戶族均攤者有丁倒戶絕  
 而各匠分賠者請照江南之例以各州縣之匠價攤入  
 地糧為數無多較載丁尤易正課不虧民匠俱可免累

矣乾隆貳年議復奉

旨准行

附載 乾隆陸年巡撫張<sup>諱</sup>將陝省荒地奏請開墾奉

部飭查商州所屬隙地叁萬畝經陝督尹 陝撫岱

通議奉行無主荒地由官招墾有主自認無力者酌定

價值招墾給照為業如三年不墾地又不清價者追照

存案另招所墾之地照各地方土宜以三四五畝折徵

一畝限十年起科乾隆二年奉文零星地畝緊免陞

雍正拾壹年鎮安報墾下等地壹頃伍畝至乾隆柒年起

科訖商州志年數

更名軟地伍頃捌拾畝玖分捌釐零共糧叁石捌斗貳升

壹合捌勺零徵折色銀壹拾貳兩肆錢叁分貳釐叁毫零

攤入屯更丁銀伍錢肆分伍毫零共銀壹拾貳兩玖錢柒

徵銀捌百肆拾伍兩陸錢貳分捌釐

商州志曰更名者明廢藩之產也王田及山坡山場水

渠碾磨房園果價筍竹油柿等項各徵不同商州唯鎮

安有廢藩舊產山坡山場二處原無頃畝嗣經開墾起

科雍正伍年以糧載丁攤派丁銀壹兩玖錢叁釐乾隆

貳年豁除前攤派民丁銀只攤屯更丁銀伍錢肆分伍

毫零

額外課程銀柒錢伍分遇閏加銀陸分貳釐伍毫徵自酒  
行俗名清酒課程

畜稅原額銀叁兩柒錢貳釐今無定額儘收儘解

牙稅二帖額銀壹兩貳錢

地稅無定額儘收儘解

山僻小邑向無市集民間買田稅契終歲亦不過數張  
但期足敷解額誰忍計較錙銖書此以質識大體之居  
子

乾隆拾柒年民更地丁等項共徵正銀捌百伍拾玖兩叁  
錢伍分壹釐隨徵加壹伍耗銀壹百貳拾捌兩玖錢貳釐

陸毫伍絲零正耗二共銀玖百捌拾捌兩貳錢伍分叁釐

陸毫伍絲零此後應增編審丁銀抵補屯更俟  
補足停止及遇閏加增逐年核算

一解地丁起運銀課程壹拾叁兩捌分捌釐陸毫伍絲貳

忽零此後加增如十八年應增十六年編審銀肆兩肆錢  
貳分叁釐叁毫零額起運銀壹拾柒兩伍錢叁分貳

釐肆毫玖忽零拾九年加閏額起運銀貳  
拾肆兩捌錢叁分伍釐肆毫貳絲叁忽零

一解更名起運銀壹拾貳兩玖錢柒分貳釐捌毫零○遇

閏加銀肆釐陸毫柒絲玖忽零

一解站支新墾銀柒兩柒錢肆分柒釐貳毫向解捌兩捌  
分本年在司

查清  
更正

一解夫馬新墾銀貳拾壹兩柒錢捌釐玖毫向解貳拾肆  
兩捌分本年

在司查  
清更正

一解夫馬小建銀壹兩肆錢柒分壹釐陸毫捌絲○遇閏  
按日加增

一解裁汰損夫工食銀壹拾肆兩叁錢貳分伍釐玖毫叁  
絲貳忽零按季報解○遇閏加增

一解撥協邊塘夫馬工料銀肆拾肆兩捌錢捌分壹釐肆  
毫柒忽零按季報解○遇閏加增

一解官役新增銀貳錢捌分肆釐玖毫捌絲貳忽零向解肆錢

本年在司  
查清更正

一解孤貧新增銀壹分伍釐叁毫柒絲叁忽零

一解孤貧小建銀陸錢陸分○遇閏按日加增

一解半留紙劄銀壹錢玖分玖釐伍毫捌忽

以上壹拾壹項除加閏外共應解銀壹百壹拾柒兩叁

錢伍分陸釐肆毫叁絲肆忽零係於地丁銀內報解每

季赴司領銀在應領項內具文照數抵兌下存銀捌百柒拾兩捌錢

玖分柒釐貳毫壹絲陸忽零

一支配知縣俸薪銀貳拾肆兩貳錢陸分貳釐玖毫叁絲柒

忽零○地丁內全支

一知縣養廉銀陸百兩○地丁銀內支陸拾捌兩玖錢貳

釐陸毫伍絲在司領伍百叁拾壹兩玖分柒釐叁毫伍絲

一支縣衙門子二名工食銀壹拾貳兩○地丁銀內全支  
一縣衙皂隸十四名工食銀捌拾肆兩○地丁銀內支不敷在司庫領

一縣衙轎傘夫七名工食銀肆拾貳兩○地丁銀內支不敷在司庫領

一縣衙庫子四名工食銀貳拾肆兩○地丁銀內支不敷在司庫領

一縣衙斗級四名工食銀貳拾肆兩○地丁銀內支不敷在司庫領

一縣衙馬快八名工食銀壹百叁拾肆兩肆錢○地丁內

支不敷在司庫領

一支縣衙民壯二十八名工食銀壹百陸拾捌兩○地丁銀內全支

一件作一名跟役二名工食銀壹拾貳兩○地丁銀內支不敷在司庫領

一縣衙禁卒八名工食銀陸拾肆兩○地丁銀內支不敷在司庫領以上各役共支銀伍百陸拾肆兩肆錢在地丁

一支縣衙馬夫二名工食銀貳拾壹兩陸錢○地丁銀內

全支每一名一日銀三分一月九錢

一支縣衙號馬四匹草料銀陸拾陸兩柒錢捌毫○地丁



內全支馬一匹每一日草料銀四分六釐叁毫零計四足共銀壹錢捌分伍釐零

一夫馬號燈油銀玖錢陸分○地丁銀內全支

一夫馬號藥材脩理銀伍錢貳釐○地丁銀內全支

夫馬工料等項共銀捌拾玖兩柒錢陸分貳釐捌毫除

前扣解夫馬小建銀壹兩肆錢柒分壹釐陸毫捌絲實

支銀捌拾捌兩貳錢玖分壹釐壹毫貳絲

以上共銀壹千貳百柒拾陸兩玖錢伍分肆釐伍絲柒

忽零內除養廉銀伍百叁拾壹兩玖分柒釐叁毫伍絲

各役不敷工食銀壹百玖拾伍兩陸錢肆分叁釐玖毫

零在司庫請領外實支地丁銀伍百伍拾兩貳錢壹分

貳釐捌毫柒忽零連前解項銀壹百壹拾柒兩叁錢伍

分陸釐肆毫叁絲肆忽零共於地丁銀玖百捌拾捌兩

貳錢伍分叁釐陸毫伍絲內支銀陸百陸拾柒兩伍錢

陸分玖釐貳毫肆絲壹忽零下存銀叁百貳拾兩陸錢

捌分肆釐肆毫玖忽零

一支典史俸薪銀叁拾壹兩伍錢貳分○地丁銀內全支

每季支銀柒兩捌錢柒分伍釐

一支典史養廉銀陸拾兩○地丁內全支

一支捕衙門子一名工食銀陸兩○地丁銀內全支

一支捕衙皂隸四名工食銀貳拾肆兩○地丁內全支

一支捕衙馬夫一名工食銀陸兩○地丁銀內全支

捕衙俸廩工銀共壹百貳拾柒兩伍錢貳分

一支訓導俸薪銀肆拾兩○地丁內全支

一支儒學齋夫三名工食銀叁拾陸兩○地丁銀內全支

每季支銀玖兩

一支儒學門斗二名工食銀壹拾肆兩肆錢○地丁銀內

全支每季一名支壹兩捌錢

儒學俸工銀共玖拾兩肆錢

一支廩生二十名月糧銀伍拾柒兩肆錢肆分玖毫零○

地丁銀內全支閏月加增空缺扣解

一支膳夫二名工食銀壹拾叁兩叁錢叁分叁釐叁毫零

○地丁銀內全支每名一季支廩膳銀共叁兩伍錢叁分

玖釐零閏月加增空缺扣解

廩膳共銀柒拾兩柒錢柒分肆厘貳毫零

一文廟春秋祭祀并清明等節各壇祠及無祀鬼魂各

祭品共銀柒拾叁兩叁錢肆分柒釐柒毫貳絲陸忽零○

地丁內支銀玖兩柒錢壹分肆釐柒毫貳絲陸忽在司領

銀陸拾叁兩陸錢叁分叁釐零

一孤貧十一名口糧銀叁拾玖兩陸錢○地丁內支銀叁

兩陸錢柒分壹釐零除前扣解小建銀陸錢陸分寔支地

丁銀叁兩壹分壹釐零在司領銀叁拾伍兩玖錢貳分捌釐伍毫零每名一日口糧銀壹分遇閏按日加增

一支孤貧布花銀陸錢叁分柒釐捌毫叁忽○地丁全支

一舖司兵三十八名工食銀貳百貳拾捌兩○地丁內支

銀壹拾捌兩貳錢柒分玖釐伍毫零在司領銀貳百玖兩

柒錢貳分肆毫零每一季支銀伍拾柒兩遇閏加增

一支鄉飲酒銀叁錢肆分柒釐壹毫捌絲○地丁銀內全

支每年春冬二季舉行如未報舉行銀全解司舉行一季

者扣解一半

以上 文廟孤貧口糧布花舖司鄉飲五項除在司領

銀外計共支地丁銀叁拾壹兩玖錢玖分貳毫玖忽零

連前解支共開銷地丁銀玖百捌拾捌兩貳錢伍分叁

釐陸毫伍絲零

一司領知縣養廉銀伍百叁拾壹兩玖分柒釐叁毫伍絲

一司領知縣公費銀壹百陸拾兩

一司領縣役不敷工食銀壹百玖拾伍兩陸錢肆分叁釐

玖毫零

一司領舖司兵銀貳百玖兩柒錢貳分肆毫零

一司領孤貧口糧銀叁拾伍兩玖錢貳分捌釐伍毫零

一司領倒馬銀陸兩肆錢

一司領 文廟春祭銀叁拾壹兩捌錢壹分陸釐伍毫零

一司領 文廟秋祭銀叁拾壹兩捌錢壹分陸釐伍毫零

一司領 武廟春祭銀捌兩叁錢捌分

一司領 武廟五月十三日祭品銀伍兩壹錢貳分

一司領 武廟秋祭銀捌兩叁錢捌分

一司領 四月內零祭銀肆兩

以上一十二項共在司庫領銀壹千貳百貳拾捌兩叁

錢叁釐壹毫伍絲零

一解畜稅銀原額叁兩伍錢柒釐陸毫今無定額儘收季

解

