

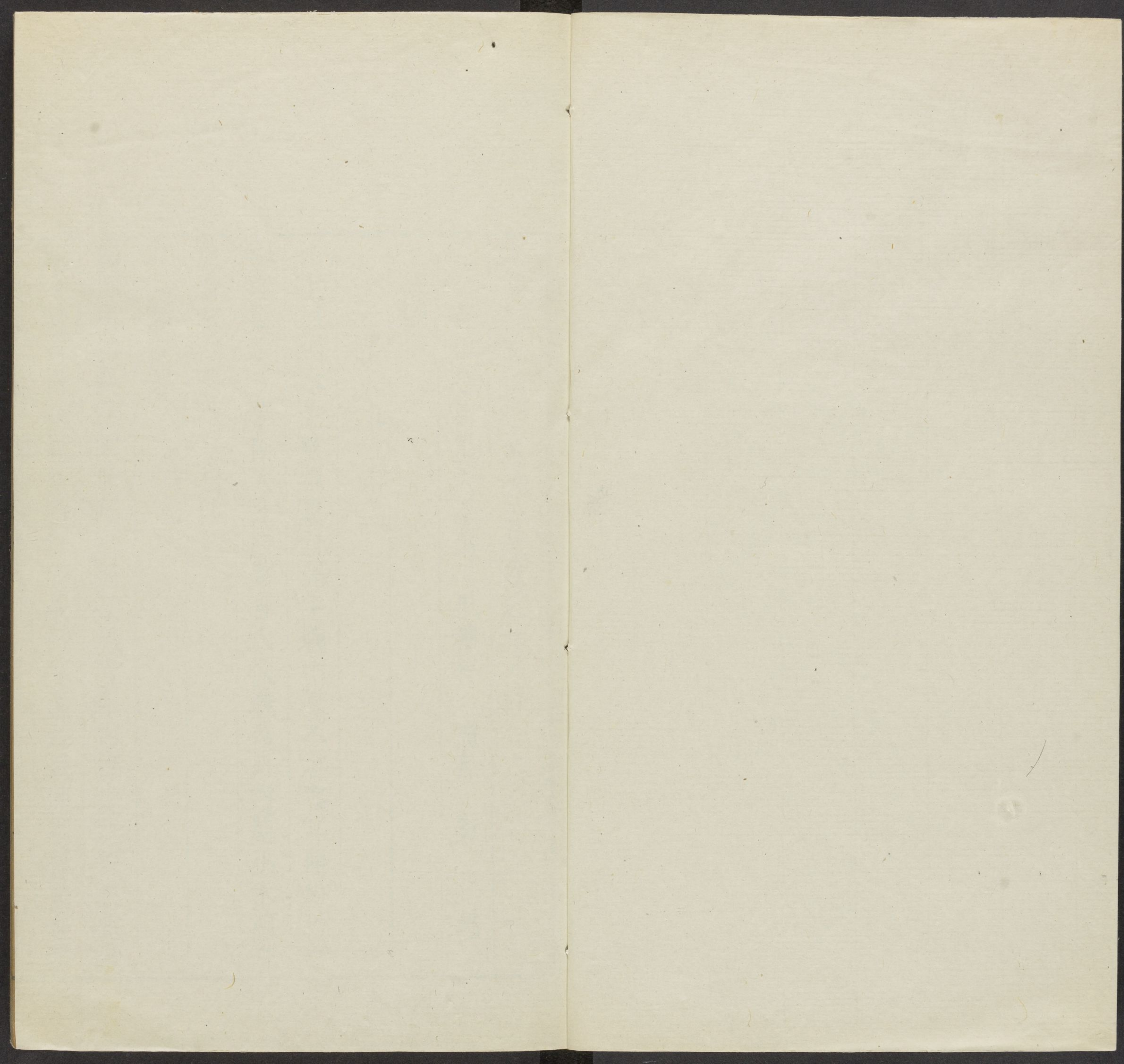
18

CHINESE-JAPANESE COLLECTION
HARVARD COLLEGE LIBRARY
FROM HARVARD-YENCHING INSTITUTE

NOV 22 1932

~~5421/83~~ T5403/83





太師誠意伯劉文成公集卷之十八

哈佛大學漢和圖書館珍藏印

芝田令新陽後學萬里續梓裔孫男

編

詩餘

河傳

江上作

江上風過水生紋烟裏斜陽半曛雨聲不堪客耳聞紛紛夢
魂迷斷雲 夢斷天涯歸路杳天欲曉殘月窺牕小木蘭舟
蘆葦秋汀洲藕花相伴愁

滿庭芳

詠荷花

楊柳烟銷梨花雲散瑤臺別是風光翠霞深處誰舞白霓裳
三十六宮向曉鳳綃擁紅粉成行珠簾外風翻瑞葆驚起紫

鴛鴦 含情空悵望 衾寒鄂渚佩冷瀟湘 怨凌波塵襪不度
銀潢只恐青娥嬌妬相將 見蓓白芹黃 淒涼也一天墜露明
月在池塘

玲瓏四犯

台州作

白露點珠明 河生浪秋光看又一半翠衾知夜永清夢冷孤
館南樓數聲過鴈西池桂花零亂歲序如何江山若此贏得
鬢霜滿 傷心謾回愁眼見蛩吟蔓草螢度荒曠淚隨黃葉
下事逐浮雲散滄波衮衮東流去問誰是登樓王粲菊綻籬
邊賦歸來恐晚

江神子

霏霏輕雨弄秋光 野煙蒼晚風揚 征鴈將愁分付與寒螿 噫
外聲聲啼到曉 人不寐 夜何長 滄江波浪去茫茫 莫思量
使心傷 籬外黃花只作舊時香 歌罷歸來深對酒 今古事總
淒涼

浪淘沙

秋感

江上晚來風 烟靄濛濛 白蘋吹盡到丹楓 流水落霞衰草外
離恨無窮 極目楚雲東 愁見歸鴻 拒霜相倚夕陽中 露重
月寒 芳意歇 知爲誰紅

浪淘沙

感事

天際草離離 鴻鴈南歸 冷烟凝恨鎖斜暉 蝴蝶不知身是夢

詞意作文集
飛上寒枝 惆悵倚闌時總是傷悲絕憐紅葉似芳菲清露
日凋楓自落沒個人知

淡黃柳

台城秋夜

江城夜寂何處吹羌笛城上月高風淅淅翻動林梢敗葉一
片琅玕下空碧 倦遊客鄉關暮雲隔回首盼歸翼想柴
門流水依然在白髮參軍青衫司馬休向天涯淚滴

調笑令四首

秋雨秋雨窗外白楊自語夢回月在空廊燈影朦朧夜涼涼
夜涼夜露冷芙蓉花謝

沙燕沙燕別去幾時重見汀洲芳草纖纖細雨微風捲簾簾

捲簾捲人與碧梧俱晚

白露白露點我庭前芳樹樹中有箇棲鴉啼到銀蟾影斜斜
影斜影照見羅幃夢冷

紅樹紅樹粧點天涯秋暮淡烟衰草黃昏露冷啼螿斷魂魂
斷魂斷明日玉臺霜滿

菩薩蠻

越城晚眺

西風吹散雲頭雨斜陽却照天邊樹樹色蕩湖波波光豔綺
羅 征鴻何處起點點殘艖裏月上海門山山河莽蒼間

漁家傲

江上秋來惟有雨江城九月猶炎暑泉湧中庭苔上柱深閉

戶莎雞露泣寒蟿語 征戍誅求空軸杼千村萬落無砧杵
玉帳悠悠閑白羽愁正聚亂鴉啼破樓頭鼓

小重山

城上高樓接海椒疎林藏不盡欲棲鴉回廊曲檻別人家征
鴻外風冷夕陽斜 燈暗鼓三搥望中烟隱樹月籠莎白雲
如夢繞天涯梧桐雨和淚滴寒沙

虞美人 有感

秋來日日烟含雨不肯收殘暑小桃錯認是春回盡把枝頭
紅綠向人開 白雲流水青山遠門掩蒼苔晚草間蜂蝶未
須忙後夜雲英和月結成霜

喜遷鶯 殘夜

画角斷篆香清斜月淡疎櫺露寒霜冷鵲頻驚歸夢不曾成
湖上數聲沙鳥河漢漸低木杪起看北斗待天明雲白日

華生

水龍吟 次韻和陳均從吹簫曲

秦臺人去無踪空餘綠樹連天表瑤京路遠緱山夜永離愁
縈繞露咽玄蟬霜棲白鶴月寒烟裊想孤鸞舞罷碧桃花盡
長是怨多歡少 夢裏駟車過處見蒼梧九峯青小修篁染
淚滄江流恨年年不了廣莫風悲昭華玉冷聲沉雲杪又扶
桑日上靡萍光散蓬池春曉

水龍吟

雞鳴風雨瀟瀟側身天地無劉表啼鴉迸淚落花飄恨斷魂
飛絳月暗雲霄星沉煙水角聲清裊問登樓王粲鏡中白髮
今宵又添多少 極目鄉關何處渺青山髻螺低小幾回好
夢隨風歸去被渠遮了寶瑟絃僵玉笙簧冷冥鴻天杪但侵
階莎草滿庭綠樹不知昏曉

浣溪沙

處州葉叔安溪南草堂

細草垂楊村巷幽白沙素石引溪流青苔磯上有扁舟 門
外好山開罨畫屋頭新月學簾鉤窻風一榻似清秋

長相思

晚興

晚風清晚雲輕雨意將成又不成斷赧天際明 舊恨盈新
恨生立到樓頭河漢傾無人知此情

踏莎行

瓶水知秋池荷怨晚有人樓上吹清管月明夜寂却堪聽可
憐剛被風驚斷 楚澤吟悲槐根夢短江山處處傷愁眼欲
憑青鳥寄殷勤波濤無地蓬萊遠

江神子

西風吹樹簟涼初露如珠月如梳鴻鴈無情不帶半行書謾
倚闌干成小立人老也倩人扶 中庭梧葉待霜疎有棲鳥
夜相呼門外一池寒水落芙蓉爲問閑愁還幾許多似草不

勝劍

青杏兒

獨自倚闌干西風起玉宇清寒夜深月轉長河曲疎螢度竹
啼螿依草涼露溽溽莫把素琴彈冰絃上商冷宮殘萬牛
不挽東流水悠悠碧落茫茫雲海疊疊憂端

摸魚兒

問春光尚餘幾許傷心前夜風雨天桃豔杏都吹盡蘭茝變
成荒楚春欲去但渺渺青煙白水迷津渚多情杜宇有恨血
滋宵哀音破曉千叫一延佇蓬萊路還是鯨濤間阻神仙
縹緲何處瓊樓玉殿深畱景不見下方塵土誰最苦膜色滯

雙飛燕子歸無主那堪訴與又暗壁殘燈重門轉漏鳴咽夢

甲語

虞美人

桃花半折胭脂盡鶯語東風裏坐來簷日轉牆陰時見黃蜂
帶粉出花心長烟不散萋萋草人與春俱老知人老去願
春遲無奈滿庭風絮促春歸

沁園春

日盡生香綠萍抽葉還是清明有殘絲絆雨危芳怯露梨雲
困蝶絮雪迷鶯髮短心長時殊事異觀物如何不動情愁來
也怕東風無賴鷓鴣先鳴莫思身外虛名綿綿荒田草樹

平任龍蛇歌怨桑榆烟盡山枯石死畢竟何成富貴浮雲窮
通定命守分安常百慮輕和誰說又鴉棲高柳月照層城
惜分飛

蝶醉蜂迷鶯不語門掩一庭花雨春事無多許野雲江樹誰
爲主 縱有垂楊千萬縷難綰教春莫去愁到傷心處數聲
杜宇青山暮

沁園春

和鄭德章暮春感懷呈石末元帥

萬里封侯八珍鼎食何如故鄉奈狐狸夜嘯腥風滿地蛟螭
畫舞平陸成江中澤號鴻苞荆集揚輓盡平生鐵石腸凭闌
看但雲霓明滅州草蒼茫 不須 踽踽涼涼蓋世功名百戰
場笑楊雄寂寞劉伶沈湎嵇生縱誕賀老清狂江左夷吾關
中宰相濟弱扶傾計甚長桑榆外有輕陰乍起未是斜陽

憶秦娥

次石末公韻

陽春月蜂喧蝶競芳菲節芳菲節風狂雨橫魂消心折 鳳
凰臺上簫聲絕長洲苑裏光陰別有人愁歎淚珠成血

驀山溪

晚春

清明過了簾幙餘寒淺芳樹不勝風任流水飄紅去遠煙昏
雨暝天襯海雲低鶯意懶蝶魂銷花盡成秋苑 遊絲落絮
特地相縈絆無計網春暉漫贏得遮人望眼登高凝睇欲寄
一封書鴻路阻豹關深日暮空腸斷

詞意作集
憶秦娥

春雨歇庭花撩亂飄紅雪飄紅雪一川芳草數聲鶗鴂長
烟渺渺青冥闊江湖波浪行人絕行人絕雲山迢遞夢魂飛
越

念奴嬌

詠蛙

池塘過雨有許多蛙黽爲誰彊聒乍寂還喧如聚訟觀縷宮
商爭發嘔啞蠻歌堯離鞞唱頰齒相敲敲可人幽夢驚回天
水空闊 最好白石清泉被渠翻倒作蹄涔丘垤蚯蚓蝼蛄
無智識相趁草根嘈噴坐井持頤當車怒目幾欲吞明月子
陽安在至今莫辨優劣

八聲甘州

詠蛙

問青蛙有底不平鳴真个爲公私向污泥曳足蹄涔接腋缺
甃持頤斷續儀同歌吹羹沸綠萍池鐘鼓難成響而况塤篪
曾記江湖烟雨被枕邊謹噪刺耳如錐擁輕衾孤坐愁到
曉雞時道巴猿聲聲是淚細看來不似此聲悲應知得灑灰
著令千載無疑

倦尋芳慢

詠雨

翠霞暎日柱礎生雲衣袂先冷石燕飛時天與亂山俱暝稍
見如絲隨風細漸看密灑滄江迥倚闌干恁昏昏過了清和
光景 小樓外榴花間竹可恨紅英飄墜苔徑霧罩陽臺悽

惻夢魂難醒階下決明憂爛死草根得意惟蛙黽正蕭條又
沉沉戍鼓夜涼人靜

渡江雲

初夏卽景

麥秋晨氣潤嫩涼院落細雨乍晴時定巢新燕子睡起離梁
對立整烏衣庭空晝寂但盡日簾幙低垂歸去來不堪重賦
兩鬢漫成絲傷悲斜陽難繫逝水無回想佳期應未愁正
濃如何消遣惟有心知瑤琴調苦絃先絕任冷落玉軫金徽
凝望處啼鴉飛上高枝

御街行

秋夕

梧桐滴露鳴金井夜耿耿如年永月明棲鳥數移柯有似佳
期不定華年迅速碧霄迢遞別恨空心領青鸞怕見單棲
影任網遍盤龍鏡盈盈一水隔雙星腸斷羽迷鱗暝消愁憑
酒惟應無奈酒與愁同醒

阮郎歸

題畫扇

白蘋風起夕陽微小舟衝浪歸江湖邛落釣魚磯天寒紅葉
飛彭澤菊首陽薇不知今是非山林朝市事相違紫芝彊
肉肥

怨王孫

漏悄人靜星稀雲淡烟柳成眠露蓮半頷何處月色飛來滿
樓臺微風入袂仍吹領愁都醒好个清涼境紅塵白迥河

漢應有仙槎待還家

遮鵲天

題梅花圖

玉骨冰肌萼綠華騎龍飛下太清家
衣飄碧落星芒動珮拂
玄冥月影斜
江水闊嶺雲奢香魂散作歲寒葩
西園驚見
春風面陡覺精神冷不邪

醉花陰

夏日

溽暑炊人肌骨軟夢繞南柯遠
驚起却依然碧樹連天風雨
溪山晚
人閑已自成疎懶事往誰能
去去紫芝翁白石
清泉日夜青苔滿

滿庭芳

二月十一日壽石末公

嶽氣鍾嵩星精降昴五雲光映麟書綠明紅媚風暖日長初
金翻斜開洞府羣仙擁翠佩瓊裾收拾盡乾坤清淑爲瑞在
扶輿
文韜兼武畧南陽諸葛東海穰苴有貔虎龍蛇深護
儲胥制勝不妨談笑鶯聲裏旗影徐徐行看取非熊應兆沙
路輟高車

醉花陰

樓外斜陽低半樹雖好難畱住樹裏有鳴蟬似訴中情哽咽
風前語
碧雲不見蓬萊路青鳥今何處莫更倚闌干愁上
心頭無計推他去

如夢令

題畫

詞意集
草際斜陽紅委林表晴嵐綠靡何許一漁舟搖動半江秋水
風起風起擢入白蘋花裏

南鄉子

八詠樓作

鳴雨過庭除病骨峻嶒不自扶強倚闌干成小立蕭疎立困
依然作宰子 驚覺失華胥樓外青山落照餘誰似莊周能
化蝶蘧蘧心上閑愁一點無

踏莎行

冷雨籠晨淒風催晚杜鵑哀怨黃鶯懶蛛絲柳絮總輕狂可
憐春去無人管 碧草連天青山遮眼側身四望腸干斷愁
如溪水暫時平雨聲一夜依然滿

摸魚兒

金陵秋夜

正淒涼月明孤館那堪征馬嘹唳不知衰髮能多少還共柳
絲同脆朱戶閉有瑟瑟蕭蕭落葉鳴莎砌斷魂不繫又何必
殷勤啼螿絡緯相伴夜迢遞 樵漁事天也和人較計虛名
枉誤身世流年袞袞長江逝回首碧雲無際空引睇但滿眼
芙蓉黃菊傷心麗風吹露洗寂寞舊南朝憑闌懷古零淚在
衣袂

點絳脣

雲淡秋宵夜寒月過軒窗同鴈聲相應人語長廊靜欲寄離
情夢短天涯永休臨鏡舞鸞孤影怕見菱花冷

詞意伯文集
眼兒媚

烟草萋萋小樓西雲壓鴈聲低兩行疎柳一絲殘照數點鴉
棲春山碧樹秋重綠人在武陵溪無情明月有情歸夢同
到幽閨

更漏子

詠鴈

塞門雲湘浦樹畢竟故鄉何處楓葉渚蓼花磯水深增繳稀
蓬萊闕扶桑島極目茫茫烟草蘆荻老稻梁空月明江上
風

怨王孫

翠被夜冷碧梧風勁蛩語將闌鴉棲不定開戶月在枝頭恰
如鈎烟波縹緲瑤臺路人何處黃葉連天雨夢魂此際繞
盡越水吳山白雲間

謁金門

風嫋嫋吹線一庭秋草天際夕陽無限好斷腸芳樹老塵
世茫茫難料有酒便須傾倒落葉滿階從不掃醒來新月皎

鷓鴣天

冬煖

窗外羣蛙久不鳴夜來忽聽滿池聲客心且喜逢冬煖大意
猶當放晚晴塵勞事莫關情清風皓月共忘形天桃應妬
芙蓉色故發鮮花照眼明

驀山溪

詞意作文集
簷鈴風過昵昵聞中語
月上海東峰冷光浸澄清
玉宇幽人此際輕步繞回廊
蛙鳴沼鴉翻樹露滴松梢雨
蘆花粗老也學楊花絮
袞袞趁流塵半沾泥半飄
陌路不須看顧且自買芳尊
巴觥曲婆娑舞醉飲朝還暮

長相思

霜華清月華
清清逼衾裯
冷似冰那堪砧杵聲
雞已鳴鐘又鳴
天若於人還有情
如何不肯明

長相思

鴈南歸人未歸
寒信先來家信遲
容顏只鏡知
曉風微曉星稀
正是愁闌欲睡時
隣雞莫要啼

臨江仙

予在江西時與李燿以莊善以莊嘗賦詩有日淚如霜後
葉撼撼下庭柯
鄭君希道深愛賞之今鄭君已卒以莊與
予別亦二十年夢中相見道舊好覺而憶其人不知今存
與亡因記其詩屬爲詞以寫其悲焉

街鼓無聲更漏咽
不知殘夜如何
玉繩歷落耿銀河
鵲驚穿暗樹露墜滴寒莎
夢裏相逢還共說
五湖烟水漁簑鏡中
綠髮漸無多
淚如霜後葉撼撼下庭柯

憶秦娥

風淅淅月明何處吹
長笛吹長笛
拂雲來鴈連天
蘆荻繁

華過眼成今昔滄波浩渺空潮汐淡烟衰草六朝陳
迹

蘓幕遮

白雲山紅葉樹閣盡興亡一似朝還暮多事夕陽芳草渡潮
落潮生還送人來去阮公途楊子路九折羊腸曾把車輪
誤記得寒蕪嘶馬處翠管銀箏夜夜歌樓曙

蝶戀花

蔣山寺十月桃花

度朔移來天上種絳葢丹跗王母親曾弄青女素娥爲侍從
嬋娟獨擅三千寵回首歡娛誰與共荒草殘烟冷落秦源
洞闔苑風高迷彩鳳斷魂飛入韓憑夢

過秦樓

暖日蒸紅濃烟烘黛又過一年春半鸞啼鏡掩桂老蟾孤芳
草爲誰如剪何處燕子飛來入幕穿簾似曾相見問前朝王
謝風流安在雪消冰泮還記得翠幄籠花瓊闌搭柳鳴佩
響和清管圓光易缺急景難回首夢迷天遠綠蔕青蘋是
他玉樹亭臺金蓮宮苑且高歌對酒趁取韶華未晚

踏莎行

雨過山明煙生川媚佳人初把羅衫試玉聰嘶入柳陰中濛
濛淡日蒸花氣簾幕低垂闌干獨倚一池春浪魚鱗起暮
寒寂寞掩重門怕人問道歸期未

詞意何文集
隔浦蓮

朱簾不捲畫雨弱柳愁千縷事與孤鴻去空相憶同誰語雲
水迷翠羽人何許玉佩沉湘浦悄凝竚春風到處白蘋香
滿洲渚淚篋自老目盡野田平楚未用天涯悵間阻回顧斜
陽猶在高樹

生查子

惜花

東風爲愛花着意吹原野穠豔正堪憐何忍輕吹謝
謝損玉樓人獨立花枝下微睇斂雙蛾紅淚和花灑

江神子

春晴楊柳鬱金絲有黃鸝在高枝正是佳人無語倚闌時不
理雲鬢尋斷夢消瘦損雪膚肌海棠飄玉燕交飛草芳菲
水淪漪怕見輕蜂小尾撲香歸滿鏡容顏憑酒染還慘淡對
斜暉

滿江紅

風淡寒輕又還是清明時節幾處處莓苔鋪繡碎紅堆纈滿
樹綠陰堪止渴漫山黃霧松花發背画闌獨立檢韶華聞啼
鳩懷往事空凄切思不斷腸千結想繁華一瞬夕陽明滅
玄武湖邊楊柳月雞鳴埭上棠梨雪到如今何處覓遺踪泉
聲咽

江神子

絲絲纖雨織黃昏掩衡門黯消魂贏得滿頭華髮照乾坤天
上神仙三島外空虎豹守重關 河林落日隱崑崙望中原
杳漫漫白葦青蒿無處着啼猿鳳去不來簫管咽心裏事其
誰論

長相思

桃花開李花開小白長紅越女腮春風巧剪裁 蜂徘徊蝶
徘徊飲遍清香未肯回莫教飄綠苔

憶王孫十二首

集句

花明柳暗繞天愁趙女乘春上画樓樓上黃昏欲望休月如
鈎檻外長江空自流

亂山凝黛色高低江雨霏霏江草齊三戶無人自鳥啼綠楊
堤笑殺山翁醉似泥

遠書歸夢兩悠悠閑倚南窗盡日愁手捲蝦須上玉鈎淚難
收紅葉相隨何處流

盧家少婦鬱金堂日日春光鬪日光勾引花枝笑凭牆映垂
楊不是愁人亦斷腸

當時我醉美人家肯信流年鬢有華海燕西飛白日斜對殘
花莫怨春風當自嗟

情愁無意整花鈿萬事傷心在目前錦瑟無端五十絃月明
天繡被焚香獨自眠

濕雲如夢雨如塵
客舍青青柳色新
一片花飛減却春
勸行人莫向天涯金繞身

郎心如妾妾如郎
一度相思一斷腸
塵滿金爐不炷香
向斜陽離恨空隨江水長

爲誰零落爲誰開
小白長紅越女腮
漸老逢春能幾迴
看花回一日須傾三百杯

水紋如縠燕差池
斜日悠揚在柳絲
故國平居有所思
倚闌時却是同袍不得知

鬱金蘓合及都梁
不是金爐舊日香
懶對菱花暈曉粧
細思量欲話因緣恐斷腸

滿庭芳草易黃昏
摘索花枝料峭寒
坐見新池落舊痕
憶王孫深院無人獨倚門

浣溪沙 集句

花壓闌干春晝長
碧樓紅樹倚斜陽
入門惟覺一庭香
絕壁過雲開錦繡
冰絲彈月夢清涼
鸞歌鳳舞斷人腸

浣溪沙 集句

沙渚煙銷翠羽空
楚歌重疊怨蘭叢
樹頭樹底覓殘紅
三百年間同曉夢
幾家臺榭鳳城東
露桃猶自笑春風

青玉案 春思

昨朝出日今朝雨
望不見愁來路
徑滑泥深妨縱步
美人何

詞意集
處花謝誰爲主 離絃不繫鳴箏柱但滿眼相思淚如
塞迢迢音信阻千重雲水萬重煙樹心逐征鴻去

長相思

烟茫茫草茫茫人去人來來去忙滄江空夕陽 鳧飛翔
飛翔天路冥冥川路長月明蘆葦涼

生查子

集句

他鄉別故人拭淚攀楊柳此物最相思皎皎當窗牖
秋香出入君懷袖萬里故園心天地同長久

生查子

集句

青山欲暮時暝色生寒樹不那客愁多復送王孫去
無人暗谷疑風雨耿耿夜何長月落聞津鼓

生查子

集句

開簾滿地花風起春城暮悲妾似花身暫向花間語
歸林驚鳥縱橫去獨立傍銀牀點點回塘雨

生查子

集句

春風能幾時柳色看猶淺蝴蝶夢中飛跡與孤雲遠
花枝入夜愁難遣形影自相憐不及銜泥燕

生查子

集句

新年舊燕歸似與羈魂語不見帳中人空見相思樹
紅雲片片隨風去薄暮欲如何背泣西窗雨

生查子

集句

思君君未歸向夕千愁起兩淚忽成行
滴滴空階裏垂柳覆金堤蕙草生
閑地少壯莫輕年白日如流水

生查子

集句

愁多夢不成坐對銀缸曉輕袖拂花粧
驚起雙棲鳥出戶獨彷徨烟裏看鴻小
日下四山陰轉轉傷懷抱

浣溪沙

卽景

語燕鳴鳩白晝長黃蜂紫蝶草花香
滄江依舊繞斜陽
泛水浮萍隨處滿舞風輕絮霎時狂
清和院宇麥秋涼

青門引

晚春

數點松梢雨還被晚風吹住
兔葵燕麥幾家春殘花斷柳難
記舊游處斜陽滿目空疑竚
鬢影三千縷是他枝上蜂蝶
紛紛帶取韶華去

漁父詞五首

采石磯頭煮酒香長干橋畔柳陰涼
歌歛乃濯滄浪來往烟波送夕陽

白鷺洲邊好月明賞心亭下暮潮平
紅米飯紫蓴羹自是無愁過一生

江花江草兩悠悠隨意東西懶卽休
黃犬恨綠珠愁定應不上釣魚舟

詞意何及集
釣得鱖魚不賣錢
瓷甌引滿看青天
芳樹下夕陽邊
睡覺蘆花雪滿船

朝辭蓼渚暮蘆汀
自有沙鷗伴醉醒
塵世裏一浮萍
不着半裘動客星

賀新郎

愁思

碧秀天涯草
怨王孫雕輪去遠
玉驄嘶老
風雨餘春無尋處
絮亂花飛
夢杏斷魂與行雲
縈繞赤水珠
沉迷象罔
暗塵深
不見長安道
今夜月爲誰好
他鄉事事傷懷抱
更那堪荒烟暝
靄晚虹斜照
千里關山勞回首
苔徑殘紅未掃
又恐怕梧桐秋早
王母宮中青鳥使
想歸來已近蓬萊島
竹葉酒且傾倒

如夢令

鶯啄垂圓黃透
蜂抱碎芳紅
皺睡起北窗
風濃綠滿庭如酒
回首回首想見
那人消瘦

眼兒媚

芳草簾櫳夕陽紅
鶯語綠陰中
王孫何處
碧雲千里青鳥無蹤
玉笙吹落天邊月
離恨滿西風
忍將清淚化爲零
雨滴在蘭叢

虞美人

紅榴花下宜男草
色與人俱好
佳人重色愛新花
只恐東風

漸急夕陽斜 豈知浮豔難長久看見花枝瘦瑣熈晨啓怨
花空不覺玉顏憔悴減春紅

玉漏遲 初夏

海榴花似火看看又見麥秋時候枝上鳴蜩斷續一庭金奏
翠沼風漪未定看葉底明珠圓溜苔徑黝蝦須掛處有人消
瘦 緬想那日歡娛是鴻鴈來初芙蓉開後蔓草青蕪但覺
暗愁依舊欲把相思寄與霧烟慘不堪回首凝望久寒鴉自
啼疎柳

踏莎行

破暖輕風做寒細雨冥冥飛過空江去客中無物可消愁綠
陰滿院黃鶯語 琴斷朱絃香銷翠縷連天碧草人何處欲
乘斜日望長安傷心烟浪迷南浦

菩薩蠻七首 集句

洞房昨夜秋風起江清露白芙蓉死豈是遠行時與君生別
離 千山鳥飛絕隆想彌年月思婦夜鳴砧君聽空外音
東風吹綠瀛洲草去年人到今年老老去願春遲凋傷感所
思 攀枝長太息倚樹疑無力正是憶山時愁容鏡獨知
文牕繡戶垂羅幙江南綠水通朱閣花髻玉瓏聰單衫杏子
紅 高樓悲獨守日色濃於酒不敢怨春風屏幃向月空
珠簾暮捲西山雨離魂不散烟郊樹暝色赴春愁行藏獨倚

樓 玉繩迴斷絕卧見雲間月悄悄夜寒生月高風滿城
東流江水西飛燕黃姑織女時相見見少別離多浮生能幾
何 梧桐相待老常恐秋風早萬恨在蛾眉傍人那得知
東邊日出西邊雨孤帆夜發瀟湘渚雨浪細無聲烟斜月轉
明 清猿不可聽楓落吳江冷更欲向芳洲水深難急流
孤雲目斷蒼梧野無邊落木蕭蕭下茲歲已蹉跎其如芳草
何 玉階生白露病骨傷幽素夢好更尋難相思錦帳寒
浣溪沙 卽景
雲壓斜暉照樹黃風生水榭綠陰涼渴蛙得雨鬧池塘 紅
焰射人欄火炫青絲窳地柳條長捲簾明月滿迴廊

菩薩蠻

集句贈野人

林中獨酌鄰家酒門前學種先生柳灌木自悲吟風泉清道
心 獨行潭底影蟬噪林逾靜渡口欲黃昏殘陽歸掩門

浣溪沙

布穀催耕最可憐聲聲只在綠楊邊夕陽江上雨餘天 滿
地蓬蒿無舊陌幾家桑柘有新烟戰場開盡是何年

卜算子

春去蝶先知花落蜂難綴草綠庭空不見人愁共天無際
鑿沼種荷看水淺荷錢細惟有青苔最可憐欲上人衣袂

金錢子

五月五日作

雲淡風微江雨欲來還去倚闌干鬢霜千縷白水青蕪是征
鴻歸處望盡天涯夕陽猶在深深樹艾葉榴花又上阿誰
門戶悄空梁燕雛自語王謝亭臺杳不知何許獨立蒼茫亂
鴉啼滿城鐘鼓

采州令

雨過羣山翠楊柳含烟如醉画簷雙燕引雛飛風動榴花點
點猩紅碎對花莫把闌干倚心亂難爲理夕陽江上滿眼
清波總是愁人淚

最高樓

今宵月還照別離愁愁上最高樓九霄無路青冥闕玉京風
露冷於秋寶刀裁不斷水東流誰知道黃梁炊未熟早過
了洞天三十六塵土事幾時休廣寒桂樹清香好圓光恰滿
又成鈞笑階前萱草浪語忘憂

花犯

秋夜

夜何其星移漏轉涼蟾照無睡寶箏絃斷金鴈與青釭相對
憔悴塞鴻過盡人千里餘香怨繡被但滿眼碧雲紅樹闌干
空自倚階前暗蛩最殷勤悽悽似向我說他情意莎露冷
相將到曉霜開葢惟應有素娥未老曾幾見桑田成海水任
浪語愁來堪遣君看明鏡裏

西江月

紅葉無風自落黃花過雨猶香牀頭塵甕耻空觴添了愁城
萬丈 閱世身如萍梗懷人夢繞瀟湘應知此恨不尋常豈
在眉間目上

卜算子

詠雨

撼撼度蓮池漠漠昏松隴却過西園拂紫塵柳媚花矜寵
泥潤燕衣沾粉膩蜂須重極目滄江不見人波浪兼天湧

蝶戀花

春夢岑岑呼不起草綠庭空日抱嬌鶯睡暖吹飄香三萬里
殘絲骨斷天沉水 寶瑟絃僵誰復理梅子青青苦在心兒
裏滿徑蒼苔花糝地杜鵑口血閨中淚

摸魚兒

晚春

悄寒生沉沉院宇不知春在何處逢春漸老能多少惟有暗
愁無數春又暮但碧草和煙綠葉漫飛絮西梁燕語還是舊
音聲烏衣巷陌轉盼幾今古 天涯路流水青山如故離魂
長在郊樹夜深月暗蒼梧遠化作杜鵑歸去人不見桃花自
落空階上東風未許吹夢過藍橋關河滿目波浪渺南浦

玉樓春

春來觸處花成綺春去可憐花委地催耕布穀強知時去國
杜鵑空有淚 雙魚不見人千里落絮牽愁和夢起芭蕉多
事惹東風故作雨聲驚客耳

惜餘春慢

詠子規

隴水沉沙巴猿咽雨淚盡瀟湘竹死多情怨魄何處飛來聲
在萬重雲裏腸斷行吟放臣去國佳人地遙天邇悄空山月
冷風清惟見野棠如綺記向日瓊戶珠簾櫻唇簧舌吹商
呵徵朱顏尚在十二闌干回首不堪重倚滄海桑田有時海
若未枯愁應無已到明朝贏得浮花滿樹錦殷霞碎

金人捧露盤

水如藍山如黛草如絲正去年雙燕來時衡門晝掩日長惟
有睡相宜午風吹破北窻夢簷影參差李花開梅花謝櫛
花放杏花稀枉教人兩鬢霜垂憑闌竚立空將愁眼盼斜暉
斷雲迢遞趁征鴈直到天涯

水調歌頭

雨過百花盡綠葉自成帷翛然驚破殘夢何許一黃鸝獨上
高樓凝望不見陽春去處惟見草離離且喜西梁燕還傍舊
巢歸理紈扇清竹簟試單衣莫思身外閑事有酒便須揮
螻蟻王侯同盡何用名標竹帛畱與後人疑坐久暮天碧月
在綠楊枝

玉樓春

江城雨熟黃梅後樓閣清高虛永晝階前夕露寶珠呈葉底
夜蟬金石奏蒼苔不受殘紅覆市徑沿牆欺組綬老來於

物總忘情漫爲青山開北牖

歸朝歡

紫燕成雛辭舊宇紅日滿庭雞唱午披襟起遡北窻風綠楊
葉底聞鶯語故人音信阻白蘋吹盡滄江雨倚闌干悠然獨
笑暝色下平楚浮生百歲真鬪旅富貴繁華萍梗聚重瞳
隆準等丘墟紫髯柔蓋俱塵土坐來天欲暮烏鴉立遍城頭
樹看雲頭金盤湧出身在廣寒府

傳言玉女

詠蝶

爲問韓憑何事化爲蝴蝶如風羞雨一身輕似葉園苑晝永
麗日晴烟相接舞回柳眼拍翻花頰一端粉迷香困酣猶自

未慙錦雲深處更愁濃露浥何況素秋枝上曉霜披鬣祇雁
無奈翠銷紅厭

好事近

雨過却斜陽虹外遠山猶濕獨據稿梧高坐待北窻風入
可人嘉樹有清陰蟬噪一何急倦暑盼秋來又恐芳時輕戢

虞美人

東風過了南風起節去如流水月長門掩燕交加可惜紅葵
落盡雨中花人閑只願花長好花謝人催老老來空有愛
花心無奈斜陽不爲駐光陰

訴衷情

言元
相思日日上高樓還是去年秋無情梁上雙燕棄我忽如讐
蟲噴噴葉颼颼夜悠悠闌干謾倚塞北江南何地無愁

浣溪沙

槿花

可惟西園木槿花強將孤豔闌輕霞不知門外夕陽斜應
有斷魂隨蛺蝶豈無悠恨寄寒鴉那堪橫被綠苔遮

玉漏遲

詠鴈

渺長空萬里西風動地馬來無數早發榆關暮入楚江烟雨
逝水浮花去遠但滿眼黃蘆飛絮腸斷處雲深夢澤月寒湘
浦樓上有个佳人悶倚遍闌干翠眉雙聚淚濕鴉鬟化成
素絲千縷一望一回惆悵又燈暗網蟲垂戶大路阻誰知此

情愁苦

滿庭芳

重九

雨歇涼生天高氣爽又是一歲重陽鴈聲來處雲白草茫茫
黃菊知人無酒也不惜槭死幽芳龍山上西風暝靄落日下
牛羊登樓何限興一齊分付絡緯寒蟄把古今閑事莫更
思量坐到銀河案戶城角盡月轉空墻凝眸久驚烏蜚起零
露濕衣裳

花心動

墻下紅葵向斜陽猶開那時顏色半捲繡簾獨倚雕闌淚眼
爲誰長滴九疑烟霧連蓬島蜚魚去渾無蹤跡舊游處空餘

滿地綠苔堆積。百歲真如過客待落葢重榮不知何夕鏡
掩素塵香歇羅衣此恨怎生消得夜涼月轉梧桐影青燈共
疎螢寥寂正憔悴饑蟲又啼暗壁

小重山

詠月

始暎西軒似玉鈎想應容不得一些愁娟娟斜倚鳳凰樓窺
朱戶應自半含羞今夜正悠悠玉池金岸總是瀛洲人間
天上一般秋銀潢水何事獨西流

一剪梅

機杼無聲絡緯多天淨雲收月在銀河相思迢遞隔關山鴈
怨人遙可奈何身世悠悠似逝波夢裏嗟咨鏡裏婆婆欲

回西日掛扶桑惆悵陽公不解揮戈

南柯子

詠蓼花

汀苕青絲盡江蓮白羽空翠蕤并粟炫芳叢總把秋光管領
屬西風豔敵秦川錦鮮欺楚岸楓鯉魚却下水仙宮肯放
斜陽更向若華東

如夢令

昨夜五更風雨吹盡一汀紅樹曠野寂無人漠漠淡烟荒楚
自暮日暮誰與暝鴉爲主

六么令

詠露

淡雲收盡月在蒼龍角霏霏似烟非霧空裏無聲落漢殿仙

人掌冷桂影篩高閣玄蟬皓鶴相呼相喚嗽華滋笑丹藥
寒蠶不分命薄永夜驚離索絡緯也共莎雞吟盡傷心曲
只恐韶年易晚辜負蓬萊約秋容寂寞憑君着意染取楓林
賽紅萼

憶舊遊

詠燈花

正良宵過雨玉漏傳聲羅幌無風夢覺青釭裏有金葩璀璨
瓊蕊瓏璵翠翹隱映丹鳳搖曳碧雲中似瑞靄含星輕霞暈
月霽景摘虹離人最多感况四壁蕭條惟有吟蟲想像長
門殿怨佳期冰泮芳意煙空強將片影相對清淚濕鉛紅但
暗自灰心朱顏判却成老翁

聲聲慢

詠愁

無蹤無跡難語難言依依只在心曲雨冷雲昏日暮海涯天
角輕衾夢回酒醒夜悠悠蟲響燈綠事去也縱相憐不是那
時金屋鏡裏清揚婉婉凭朱檻知他爲誰顰蹙鳳老桐枯
慘淡九峯青蠹湘江淚痕未盡有哀猿相伴幽獨向此際更
那堪懷古送目

念奴嬌

紅樹

霜風弄巧把秋林一夜吹成春苑炎帝騎龍來絳闕紫鳳三
千乘輦電幟揮雲火旗蕪雨椒佩隨瓊幃碧山流水窅然迷
却劉阮堪笑舊日隋園綺羅虛剪蝶與蜂俱怨對此令人

詞意作夕集
心耿耿如在鬱華宮殿若木重暉靡泝四照日漾驪珠暖憑
高凝睇赤城相去不遠

採桑子

鴈來不帶天邊信莫上高樓新月如鈎一度看來一度愁
人間無限傷心事覆水難收風葉颼颼只是商量斷送秋

夜飛鵲

中天舊時月還照元宵山疊疊水遙遙碧雲日暮去無際玉
人何處吹簫東風尚憐故苑儘鶯含脆管柳舞纖腰憑高望
斷旋添清淚作春潮欲問廣寒音信鯨浪湧魚蜚不到層
霄芳徑蒼苔漸滿瓊軒珠綴空掩蠓蛸幾時再得海棠花

候鳴鐘但長烟綠樹青蕪暝靄相對魂消

賣花聲

門外綠楊堤有个鶯啼聲聲傳恨入幽閨閨裏佳人驚睡起
淚濕眉低莫把此情題天也悲悽滄江東下夕陽西華髮
不知人別苦隨意萋萋

阮郎歸

怨情

河梁攜手愴離分悲嘶聲入雲長門疎雨滴黃昏昭陽歌吹
聞懷故國叫愁魂淚花紅欲焚蒼梧苦霧壓湘筠猿啼不
見君

搗練子

烟漠漠日陰陰山色蒼茫草色深客裏不知春又半倚闌無
語聽鳴禽

阮郎歸

寥寥庭館暮寒時四簷鳴雨垂博山沉水吐遊絲玉釭花燼
微蟾影淺漏聲遲愁多成夢稀客行雖好不如歸有懷當
語誰

賣花聲

樓上倚闌干月在雲端輕烟蜚盡碧綃寒腸斷夕陽芳草外
山海漫漫柳嫩不堪攀欲寄應難盤龍塵匣怨孤鸞可惜
嬋娟今夜月好共誰看

長相思

風颼颼雨颼颼風雨凄寒似九秋釀成千斛愁花事休春
事休漫把花枝插滿頭勸春須少畱

玉樓春

東風白下橋邊道不見百花惟見草陰雲結暝燕來難宿雨
畱寒春去早潏潏汀荇無煩惱舞葉吹香隨處好相思一
夜楚江空滿地綠苔蜂蝶老

醉落魄

東風太惡夜來盡把花吹落餘寒燕子烏衣薄對語空梁似
歡人離索江山滿眼今非昨無情芳草年年綠霧雲不見

詩意何多身
遼東鶴野鳥聲聲只叫思歸樂

解語花

詠柳

依依旖旎嫋嫋娟娟生態真無比細腰宮裏和烟重組繪滿
園桃李佳人睡起画未了橫雲嫵媚輕步還憐掌中身不自
勝純綺長想渭城雨後恨繁絲難縮陌上征騎陽關歌罷
香塵遠枉把翠柔折寄鴉啼向晚羅幕掩數行清淚一任他
化作浮萍漂蕩隨流水

驀山溪

詠簷鐸

夜闌人靜鳴玉傳聲小歷歷透紗窻情空闌衾寒夢杳凄凄
切切如共旅魂言流水咽過雲停一日腸千繞金莖月轉
烏尾訛將曉欲斷又還連沙烟霄翳鴻相弔憑誰細寫此意
入朱絲呼郢客招湘靈添作江南調

梅花引

晚雲凝晚烟橫烟草茫茫雲樹平杜鵑聲不堪聽別淚暗傾
良宵空月明冰蠶絲斷琅玕折湘妃竹死青冥裂短長亭
幾千程歸計未成愁隨江水生

浣溪沙

秋思

細雨斜風拂面來草黃雲白鴈聲哀滄江東去幾時回楓
葉有霜纔可愛菊花無酒不須開百年多病莫登臺

憶舊遊

聞砧

詞意何多身
掩重門夜靜庭戶幽幽驀地聞砧杵不知何處是雲間過響
空外傳音故鄉未卜歸日棲薄愧飛沉漫對月興懷臨風起
歎惻愴傷心 登高盼來鴈想此際孤幃幾度停針想帶圍
寬減向誰人借問無計追尋但將數點清淚滴在紫羅襟更
倚遍朱闌滿頭素絲應自今

浪淘沙

閨怨

白日墮林端庭宇生寒黃蘆風急鴈來難階下露珠眉下淚
相賽沈瀾 寂寞掩重關坐到更闌月華雖好不堪看舊恨
新愁都有幾地窄天寬

望江南

黃昏雨滴瀝四簷聲隄爲衾裯添宿潤都來肺腑作愁城惟
覺寐難成 單棲鳥幾度繞枝鳴金獸有烟飛不起玉蟲無
欲翳還明 誰識此時情

擣練子

人寂寂夜沉沉風滿中庭月滿林欲挽銀河湔淚眼銀河清
淺淚痕深

臨江仙

閨怨

織女機邊如鏡月夜深長照空幃玉笙簧冷鳳孤飛苔階行
遍霜露剝裳衣 華表柱頭雙白鶴不知何日來歸故山今
在故人稀沉思似夢垂涕掩朱扉

對遲盃

水仙花

凌波步怨亦鯉不與傳穢素空將淚滴珠璣脈脈含情無語
 瑤臺路永環佩冷江臯荻花雨把清魂化作孤英滿懷幽恨
 誰訴長夜送月迎風多應被形闈紫殿人妬三島鯨濤迷
 天地歡會處都成間阻淒涼對冰壺玉井又還怕那寒凋翠
 羽盼瀟湘鳳杳篁枯賞心惟有青女

滿路花

山烟掠草低江月披雲濕闌聲宵未了鐘聲急寒鴉何事獨
 在枝頭立老來諸病集客裏光陰駛如馳馬難繫懷新思
 故記一長遺十頽墉圍廢宇憑誰葺階前冷露似向離人泣

歲暮蛟龍蟄干將掛壁任他苔鏽生澀

喜遷鶯

梅花

凍雲初啓看的皜梅花俯窺清泚膏澤無加鉛華不御應與
 素娥爭麗艷滉蕖宮露冷香引瑤池風細夜耿耿想飛瓊欲
 下縞衣搖曳驚慨猶記得月榭春宵錦障開芳砌倚樹聯
 詩擷英浮酒左右翠翹珠幌今日故人何在腸斷白波東逝
 向此際但含情獨立為伊凝睇

水龍吟

夜聞銅餅湯響作

玉缸開盡丹葩画簷深宿蟾蜍影門掩清宵聲來何處堂空
 人靜如竹梳風如荷過雨如泉發井向羅緯細細如歌如語

還如暗蠹相命 繡被沉薰正暖夢雲車紫鴉雙竝洞庭曠
野九韶齊奏殿天笙磬別有蛾眉鼓琴彈瑟江鳴山應待脩
然睡覺爐存餘炷雞啼窻同

雨中花

月入疎松光的爍淡烟鎖江城夜寂問何處無愁人間今古
莫作他鄉客 月裏青鸞空有翼香不見姮娥消息但北斗
從橫銀河清淺重露成涓滴

菩薩戀

水漸着樹成雲朶林梢白月欹將墮戸下有啼鳥如悲良夜
徂 蘭芳銷翠被淒惻驚眠起起坐待天明飛霜入鬢清

怨王孫

鱗羽路阻佳人何處木落山寒江空歲暮明鏡飛上青天照
無眠 海風裂地鯨魚死三萬里水擊蓬萊徒不禁清淚暗
裏灑向孤燈結成冰

錦堂春

牆角含霜樹靜樓頭作雪雲垂鈞簾鵲噪空庭晚坐看月來
時 異域書迷鴈足幽閨鏡掩蟲絲一宵兩地腸千轉惟有
夢魂知

浣溪沙

烟慘雲黃天雨沙葉疏枝冷叫棲鴉峭風凝霧作琪花 澧

詞意作身
浦空捐遊子佩河源不返客星槎夜冷坐聽鼓三槌

玉燭新夢歸

羈魂悲別久但悶曉憂昏感新懷舊任他萬壑千峯阻徑度
不勞回首樓臺側畔記向日新栽花柳斜照裏一帶青山山
前翠浮瓊溜 佳人倩笑來迎有野舞村歌亂童船叟故池
半甃風葉動攪亂數升科斗周章未了早画角吹殘更漏翻
惹起無限愁端中心自受

臨江僊

樓外西風將雨過重門又掩黃昏金鳧香息被無溫繁思牽
宿恨愕夢愴離魂 往事都隨流水去傷心欲共誰論故家
耆舊幾人存相思芳歲盡霜雪滿乾坤

清平樂

春風欲到小草先知道黃入新萸顏色好圖遣王孫歸早
興來策杖微行枝間布穀初鳴喜見兒童相報墻根薺菜先
生

錦堂春

鵲噪輕陰乍霽鳩鳴冷雨還來不知春到多時了渾未見花
開 老景夕陽有限華年逝水無回相思一夜蘭膏歇清淚
滴瓊瑰

蘓幕遮

雨瀟瀟風嫋嫋柔夢相牽不覺春窻曉鴈到衡陽回去了鏡
裏離鸞獨對琴臺老 楚天長秦樹杳山蹙愁眉江學回腸
繞滿地蒼烟連碧草弱水三千人隔蓬萊島

蝶戀花

白水茫茫烟渺渺原野高低觸處生芳草草綠花紅人自老
有情爭似無情好 喪亂餘身歡意少腸斷江山不肯畱殘
照門掩黃昏寒料峭角聲吹起雙棲鳥

洞仙歌

春夢

濛濛漠漠杳不知根蒂蕩漾春光去無際盼神仙縹緲烟霄
蒼茫身到處惟有天風引袂 故人千萬里驀地相逢忘了
關山路迢遞聚散未分明雨眩雲酣空回首已迷塵世但擁
被追尋恍如遺懣不覺雞鳴若華東啓

風入松

一天烟靄醞愁陰庭宇沉沉画梁燕子來何晚薄寒猶戀羅
衾但道青春未謝不知芳徑苔深 少年歡笑夢中尋落得
傷心蒼梧鳳去幽篁死斷絃空繫瑤琴莫更登高望遠杜鵑
聲在雲林

祝英臺近

問青青河畔草能得幾時好春去難畱鏡掩鸞空老淒涼深
院黃昏新愁陳恨趁風雨一齊來到 霧雲杳漫有千丈遊

詞一
絲那堪繫殘照羅幙寒生哽咽子規叫斷腸只是綠愁柔腸
數寸怎禁得許多煩惱

摸魚兒

斷腸花已隨流水青苔空鎖深院知人不似花重好莫恠爲
花畱戀花不管任啼鳩悲鳴霞錦成霜霰水遙山遠淚滴翠
綃寒滿天風雨寂寞送書鴈傷心事縱是生來見慣那堪
芳歲先晚孤雲日盡蒼梧野畱得竹枝歌怨簾莫捲斜照裏
荒烟白草愁何限情長意短蟲響又黃昏沈沈夜永惟有月
華滿

小重山

月滿江城秋夜長西風吹不斷桂花香碧天如水露華涼人
不見有淚在羅裳何許鴈南翔堪憐一片影落孤房百年
浮世事難量空回首天闊海茫茫

點絳脣

昨夜三更井梧葉上聞鳴雨夢魂空去不到思量處爲問燈
花底向愁人吐花無語星河滿樹白髮三千縷

菩薩蠻

月華泛灩秋塘草駢蟲露泣芙蓉老空館夜聞砧難爲客子
心故鄉何處在雲白天黏海天海共蒼茫何時還故鄉

一萼紅

送別

日蘋洲有蘆花似雪人在木蘭舟祖帳方開驪歌未闕斜照
半入江樓話不了纏綿意緒早歸鴻相喚落沙頭紅蓼丹楓
青烟碧草總爲供愁 此去幾時重見悵穠華易謝零雨難
收洛浦波空渭城柳盡欲飲還又回眸恨只恨無情海水趁
歸風輒向西流畢竟難畱一宵長似三秋

生查子

蜘蛛網画簷一日絲千轉紅燼落寒缸心死無由見湖上采
蓮歸苦意知何限引領望佳期征旆天邊遠

霜葉飛

簾涼宵永紗窗外琅玕飄墜金井欲眠深恐寐難成彊起看
星影悄不覺天回斗柄封狼弧矢相輝映對此默消魂又露
落青冥漸漸濕透衣領 河漢有客乘槎清都非遠可惜魚
羽無定桂花吹散廣寒風兔老蟾蜍冷但唧唧飢蟲啼腹中
心撩亂誰能整坐待雄雞三唱颯颯霜髭怕臨青鏡

浣溪沙

半畝荒園自着鋤雨中時復擷新蔬不須彈鋏歎無魚 早
息機心勞役少懶聞世事往來疎清風明月總贏餘

擣練子

雲淡淡月娟娟雲月朦朧照不眠寧是不眠休作夢夢時歡
喜覺時憐

擣練子

吳苑樹楚江楓一樣秋光兩不同莫道衰榮長定在落花終
古怨東風

江神子

城頭吹角夜沉沉有棲禽出疎林衝落滿庭珠露滴衣襟身
在吳江家在越南北事兩關心 人生莫遣二毛侵病相尋
老駸駸謾好青山綠水懶登臨千古鍾期今已矣空慘愴對
瑤琴

南柯子

送別

送別滄江永傷心落日曛寶箏絃斷鴈離羣最苦愁濃酒淡
不成醺 黃葉淒涼月丹楓索漠雲重來此地却思君但覺
驪歌猶在耳中間

桃源意故人

淵明籬下黃金盞還共空尊憔悴今古這般滋味想得都相
似 牛山落日悲風起回首舊歡無幾長夜清涼如水獨立
星河裏

六么令

杪秋遙夜人卧羣喧息明河漸低庭戶戶有蠨蛸織何許飛
來鴈陣衝入寒烟碧相思何急悲來空自目斷雲霄羨歸翼
青燈獨照暗壁脈脈羈魂寂堪恨冷夢難長欲見無由得

誠意集
年少不知過了老去徒嗟惜追尋疇昔愁如流水渺渺茫茫
趁潮汐

一剪梅

征鴻來時木葉紅
淡淡秋光嫋嫋西風
江南江北短長亭
烟草低迷落照中
浮世生涯一轉蓬
今日韶顏明日衰翁
五丁難挽逝川回
千古英雄此恨都同

蝶戀花

冷雨淒風昏白晝
庭院幽幽秋草沿墻秀
何處無愁仍有酒
可憐彭澤門前柳
老去情懷難似舊
貌殊言異轉使人看
醜漫摘黃金花在手
寒烟滿眼空回首

浣溪沙

詠雞冠花

絳幘雞人紫綺裘
彤墀欲報五更籌
不勝嬌冶立清秋
日影却穿雲氣入
虹光猶帶露華流
三千紅粉總凝眸

風流子

詠草

雪盡水平津
萋萋處風景最愁
人想金勒未歸繡幃深閉
玉顏自老芳意徒新
送日挽烟千萬里
迤邐際蒼旻
蜀魄叫迷楚魂思
殢碧雲如夢眉黛空顰
淒涼長門殿
飛花與清淚共滴
華茵惟有亂螢時來夕
砌相親恨此身不化柔條弱蔓
暗隨靈雨得到楓宸
窻掩黃昏一生幾度青春

蘭陵王

詞意何多
問明月何苦纔圓便缺青冥裏風慘露凄長向人間照離別
玄陰凋暮節瑤井冰漸暗結闌干外河漢漸低星影輝輝動
城闕重裘冷如鐵看頭上春雲都作飛雪銀缸花落銅壺
咽傷懷已無奈暝鴉多事啼遍寒枝未肯歇寸心自摧折
初怛望天末恨正抵滄江煙浪空闊文魚翼短沉書札淚滴
在衣袂盡成清血羈愁恰似庭草枯了又更茁

踏莎行

詠遊絲

弱不勝烟嬌難着雨如何縮得春光佳甫能振迅入雲霄又
還旖旎隨風去高拂樓臺低黏花絮如狂似醉無歸處黃
蜂粉蝶漫輕盈也應未敢窺芳樹

青門引

采采黃金葉遙見晚山橫翠重門深掩一庭風沾來淡酒能
得幾回醉草黃雲白鴻千里落日寒烟起相憐自有明月
照人肺腑清如水

浣溪沙

不寐凄寒剝瘦肌聞鐘驚起攬袞衣恰如久戍得歸時斜
漢隔山牽月落小禽出樹掠霜飛濛濛輕鷺暈朝暉

浪淘沙

門外幾多春特地愁人紅英都作馬蹄塵只有青青河畔草
一似相親極目楚江濱流水無津野嶺山鳥怨芳辰叫雨

詞意仙文集
呼雲昏復曉天也傷神

疎影

分韻詠荷花得實字

琴薰應律有細烟
宵雨濃露晞日洛浦波生湘渚風交霓裳
水珮爭出姮娥欲共青鸞舞
颺錦幕香霏紈質喚海童齊捧
驪珠艷色蕩搖鮫室
遙想麻姑壇上翠霞與縞袂相伴蕭
瑟妖冶珊瑚柔媚昌宗敢污天然清謐西峯玉井秋河近看
葉底蜂房成蜜爲君摘向金尊壓倒楚江萍實

花心動

烟雨池塘盼花枝垂垂向人如泣燕子乍歸
簾幕餘寒語困
画梁雙立曉光搖帳驚眠起鶯簧猶澁斷腸處絲繁絮亂子
規聲急
只恐芳時易戢便不待秋風粉銷香浥半掩綺窗
深鎖重門天靜月華將入素琴彈盡離鳳調
淒風與愁雲交
集夜迢迢羅襟舊痕又濕

卜筮子

白日下層岑青靄生寒水水遠山長不見人
月上風微起
何許一孤鴻飛去瀟湘
汜欲採蘋花寄所思無處尋雙鯉

瑞龍吟

秋光好無奈錦帳香銷繡幃寒早鈎簾人立西風送書過鴈
依然又到
故鄉杳空把淚隨江水夢縈池草何時賦得歸
來倚松對柳開尊醉倒
衰髮不堪臨鏡鏡中愁見蓬飛絲

詞意仙文集
繞門外遠山青青長帶斜照石泉澗月辜負夜狼嘯傷心處
楓凋露渚荷枯烟沼燕去玄蟬老滿天細雨鳴羈鳥花蔓當
簷裊庭院靜遙聞清砧聲擣擁衾背壁一燈紅小

渡江雲

西風吹楚甸四山淨綠萬籟起秋聲捲簾當晚霽倚遍闌干
慘惻望鄉情柴桑舊菊爲誰猶擢金英愁對池一江流水哀
衰向東傾 淒清天邊孤鴈甚處飛來到中庭落影雲路遙
歸程難計離恨空縈斜陽冉冉低喬木但暝色搖動簷楹還
又見花間露滴瑤瓊

帝臺春

涼雨新沐秋花遍墻角門對遠山山帶斜陽葱蘢相屬明月
今宵已自滿又爭奈素娥幽獨向天涯望月興懷愁多如簇
年歲促歡去速意易足事難續鏡掩懶重開縱春風也不
解染黃成綠隴首孤雲去無際草上露華白如玉且深下紅
簾倒金樽醺醪

浣溪沙

嫋嫋西風吹草黃疎疎零雨泣花粧驚寒鸚鵡喚人忙 鴈
影兩行衝月落蟲聲一部和更長博山烟冷思茫茫

千秋歲

送別

淡烟平楚又送王孫去花有淚鶯無語芭蕉心一寸楊柳絲

詞意仙交集
千縷今夜雨定應化作相思樹 憶昔歡游處觸目成前古
良會知何許百盃桑落酒三疊陽關句情未了月明潮上迷
津渚

驀山溪

三更鳴雨濕透桃花臉珠箔未登鈞早飄落猩紅數點碧雲
如夢人去已無踪金泥鳳玉蟠龍寂寞蛛絲檢 玄華柔軟
總被秋霜染夜擁寒衾耿青鐙膏凝暈閃銅壺漏水應是接
天河一聲去一聲來空把重門掩

長相思

嘉興道中

草青青麥青青草穗高低麥穗平黃花相間明 山禽鳴水

禽鳴禽鳥與人同有情不堪聞此聲

浣溪沙

春半江城不見花也無楊柳可藏鴉青烟碧草到天涯 過
雨郊原啼布穀始雷池沼出鳴蛙清明寒食客思家

摸魚兒

酒軒窗數聲疎雨凄時驅退殘暑碧江風過龍鱗起天際白
雲如絮人老去但說道秋來先自傷心緒故鄉何處望不見
淵明菊荒三徑盡日漫凝佇 新涼夜兔影澄清漢渚寥寥
鴻鴈飛度莎雞絡緯閑相妬催得鬢絲千縷芳草渡還又是
蒼烟綠水連紅樹榮名幾許隨分莫求多五湖有路波浪未

祝英臺近

翠烟收珠露下星漢共瀟灑桂影徘徊白雪粲簷瓦故鄉渺
渺青山茫茫綠水又爭奈流年如瀉嫩涼夜尚有蒼草餘
花芳菲臺榭銅篆香殘絳蠟散輕燂謾說花解忘憂憂多花
少更不分被風吹謝

怨王孫

兔魄又滿天長鴈短露槿驚寒夜蟬怨晚知有多少閑愁在
心頭白雲飛盡秋無際花滿砌鐘鼓重門閉前年舊事轉
盼已逐東流水悠悠

二郎神

捲簾邀月漸夜永涼生珍簾看露出青莎烟凝碧樹的皜殘
螢數點老景逢秋兼多病怎免得長懷短念辜負却故園千
山松桂一池菱芡門掩寂寥滿地餘花紅糝睽翠被香收
玉觴塵浣背壁蘭缸自閃馬角不生烏頭難素心似風旌長
颺休恠他敗葉寒螿相應替人悽慘

霜葉飛

鯉魚風起津梁斷盈盈一水難渡藕花相向自成蓮誰道中
心苦又不覺明星在戶鵲橋橫跨黃姑渚怕喜極悲生似那
日匆匆再把歡笑辜負堪恨桂闕姮娥乘雲驟霧便踏龍

詞意仙集
尾先去碧雞啼罷鳳樓寒早漏聲催鼓盼油壁香車駕了脚
躑欲上頻回顧但暗滴真珠教向人間散成飛羽

少年遊

清風收雨輕雲漏月涼氣入幽窗亂葉吟朝飢蟲啼夜各自
奏新腔孤鴻又向天邊落歸夢阻蒼江百結愁腸兩行絲
髮寂寞對清缸

小重山

說道多憂解瘦人眼中雙別淚怕沾巾白蘋紅蓼滿江濱空
搔首何處是歸津感舊却憐新情懷都不似少年春野花
園柳共埃塵盈尊酒取醉莫辭頻

漁歌子

為趙德懷賦

麥秀蘄蘄野雉飛沙頭新柳葉如眉風澹蕩水漣漪正是溪
魚上釣時

二月桃花紫錦香一聲啼鳩萬蜂忙歌歛乃濯滄浪有酒無
愁醉不妨

烟雨樓前溪水生少微山下雜花明楊柳岸小舟橫綠陰如
啞聽啼鶯

漠漠風花撲面飛萋萋烟草送人歸彭澤菊首陽薇白酒蒼
苔獨掩扉

雨聲一夜水漫沙埵鶴長鳴蟻出窠汀荇葉石楠花隨意漂

流擁釣槎

蒼嶺松花結子成南明山色翠相迎遊客思故人情不是陽
關墮淚聲

三寸時魚碧玉鱗一汀芳草綠羅茵楓葉渚荻花津笑殺黃
埃馬上人

滿庭芳

積雨沉春昏烟酣晝不知還又清明榆錢柳絮相逐闌輕盈
芳徑莓苔漸滿青蘋與白芷俱生疎籬畔海棠間竹有个鶻
鳩鳴 寬心應是酒酒衝愁陣彊似奇兵愛星星白髮知我
生平底用登樓看鏡誤身世只是虛名空凝佇落花如雪

霧鎖高城

阮郎歸

曉寒楊柳綠如濡園林新雨餘紫苔成暈上階除日高庭院
虛 官况懶世情疎斷腸芳歲徂暮雲不見北飛魚路遙難
寄書

蘓幕遮

次韻和劉宗保

日斜時山盡處綠水朱霞隱映雲間樹鴻鵠冥冥烏鵲暮海
關天高翼短迷征路 一路多岐情沒緒想極生悲欲語難成
句忽憶登樓懷土賦愁着心頭淚落如零雨

八六子

晚思

到黃昏悄無情緒淒涼又掩重門盼草際殘陽易盡雲中征
鴈難憑漫勞夢魂 淵明三徑猶存白鶴不歸華表烏鴉自
滿荒村念過眼芳菲總理泥土縱然回首可堪凝睇傷心處
處蓬蒿廢井時時煙雨啼猿更何言蒼苔漸深淚痕

攤破浣溪紗

次劉宗保韻

燕子巢成倦不飛綠陰鳴蜩靜頻嘶拄杖獨穿芳草徑立多
時 池面紫錢荷點點枝頭青彈杏離離更愛葵花紅粉豔
似崔徽

江神子

同前

沅湘烟雨夏生寒怕江干有離魂蕙圃蘅蘭蕪穢有誰看愁
絕洞庭雙帝子風颯颯珮珊珊 鈞天虎豹守重關隔人間
寄音難暢斷春光正美却凋殘聞說桃源今不見何處好把
漁竿

燭影搖紅

重五

筠粉初銷海榴花外絲絲雨青槐綠柳又新蟬淒咽黃鸝語
烟草蒼茫何處想當年三閭故楚蕙蘭蕭艾蘅茝蓬蒿菘菘
無數 細葛香羅有人衣袂隨風舉游裊不作太官羹玉燕
空雕虎永晝庭陰自午一時間愁情萬緒寸腸柔脆未了傷
今那堪懷古

生查子

槐雲驪墜鬢柳露酣啼眼深院有佳人坐惜芳菲晚素手理
瑤琴曲罷空長歎佇立望青霄愁永青霄短

長相思

山悠悠水悠悠水遠山長處處愁那堪獨倚樓
憶歸休怎
歸休細雨微風冷似秋綠陰啼栗留

驀山溪

詠螢

晚晴池館月淡煙籠水草際却嬉微漸游揚隨風四起拂雲
穿霧搖亂玉繩光高又下滅還明點綴林梢蘂
漢宮遙夜
鐙影深羅綺莫近繡簾飛滿階苔無人
有淚蓬牕淒冷畱取
照韋編天祿閣校書時藜杖清暉似

滿江紅

次韻和石末元帥

華表孤雲還應是當初相識回望處烟塵滿地燕鴻南北過
眼浮榮胡蝶夢縈身薄宦猩猩屐笑村童不認主人翁呼爲
客
鯨鯢起滄漠拆藩籬外生仇敵悵高門廣廈鹿場麋跡
大澤猶纏蛇豕氣腸烏未放乾坤白細看來還自有青山長
如昔

太師誠意伯劉文成公集卷之十八終

誠意齋文集

