

大日本史

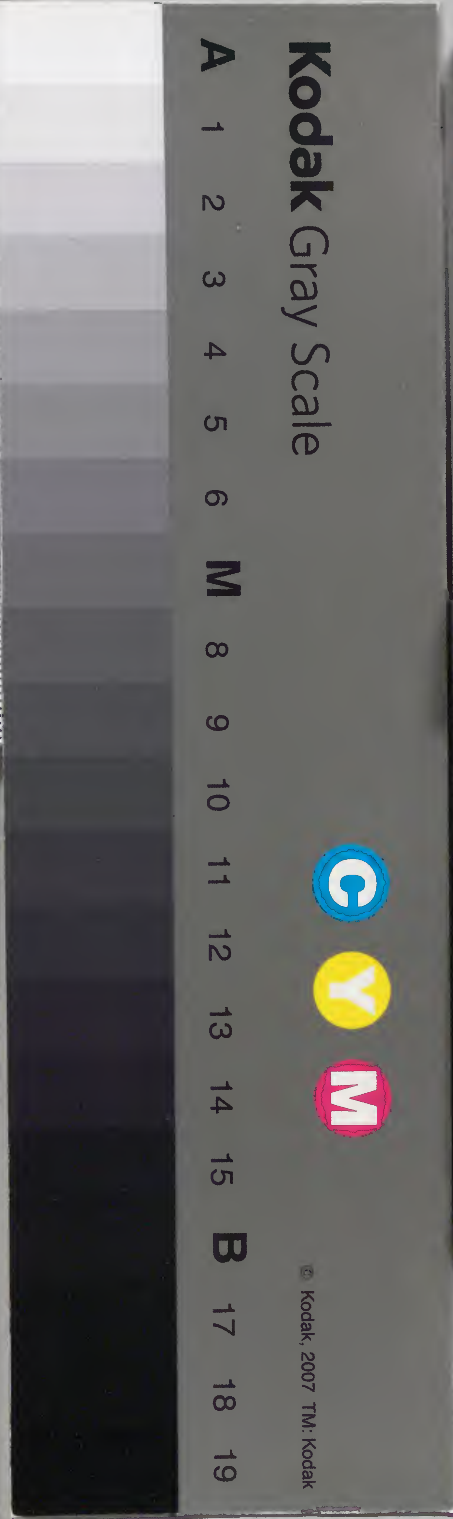
六

第
函
第
架 册 0 五 一
六 五 歴 和

			二〇	和
		五	五	書
一	二	三	八	門
五	二	三	八	類
力	架	函	號	
册				

庫	文	閣	内	
三		二		和
八	一	二		書
函	五	五		
二	〇	八		
〇	架	號	類	

内閣文庫	
番號	和 20258
冊數	150 (150)
函號	138 105



大日本史卷之二

志第

權中納言從三位源光圀 修

七代孫權中納言從三位齊昭 補

八代孫權中納言從三位慶篤 校

國大佛事六

禮會此國忌齋會 法會西賜度非宗門

僧階四僧官 山田等三十二

國忌齋會 二

文武帝大寶二年、太上皇崩、當七七、日設齋于四大寺、及四天王、山田等三十三寺、七七齋自此而始、百日又設齋西殿、火葬于飛鳥岡、大喪火化是為始、慶雲元年、設百七齋于諸寺、四年帝崩、自初七至七七、皆設齋、七大寺、又行火葬、自是大喪火化、率以為常、元正帝養老六年、為先帝寫華嚴經八十卷、大集經六十卷、涅槃經四十卷、大菩薩藏經二十卷、觀世音經二百卷、造灌頂幡八、道場幡一

千、著牙漆凡三十六、銅鏡器一百六十八、柳箱八十二、集僧二千六百三十八人、設齋於京畿諸寺、聖武帝天平二十年、太上皇崩、敕天下諸國、每至七日、國司躬自潔齋、集諸寺僧尼、敬禮讀經、孝謙帝天平勝寶八歲、太上皇崩、五七設齋大安寺、僧沙彌凡一千餘人、七七設齋興福寺、僧沙彌凡一千一百餘人、明年周忌、集僧千五百人於東大寺、設齋、廢帝天平寶字四年、皇太后崩、設七七齋於東

大寺及京師諸寺、天下諸國皆造阿彌陀淨土畫像、寫稱讚淨土經、於國分寺禮拜供養、明年設周忌齋於阿彌陀淨土院、院為設齋所建也、諸國又於國分尼寺、造阿彌陀脇侍菩薩等像、敕山階寺、每年皇太后忌日、講梵網經、法華寺每年始自忌日、一七日間、十僧禮拜阿彌陀佛、稱德帝崩、七七設齋山階寺、天下諸國皆會管内僧尼於金光、○光下疑脫明字法華二寺、行道轉經、明年行周忌齋、光仁帝

崩、初七誦經、七大寺、敕天下諸國、七七令國

分二寺僧尼設齋追福、續日本紀桓武帝崩、行三

七齋於山陵、七七齋於寢殿、日本後紀其它大喪

國忌、率如恒例、仁明帝承和十四年、先帝國

忌、召名僧講法華經、十五年、令公卿齋祝於

廣雄山寺、又召僧實敏、道昌等講法華經、續日本後紀

帝崩、公卿議定御齋會行事、造佛司、莊

嚴堂司、供僧司、諸司、至七七、日、於清涼殿安

置金光明地藏經各一部、地藏菩薩像、召僧

修齋會、明年周忌又定齋會行事司、有檢校
 講讀二師房司、檢校集會衆僧房司、設齋嘉
 祥寺、百官盡會、文德實錄文德帝崩、每七日修轉
 念功德、又自葬後明日、至七七、置十僧於
 近陵山寺、四十僧於廣隆寺、轉經念佛、置沙
 彌二十人於陵側、晝夜修佛頂三昧、明年修
 周忌齋於雙丘寺、又明年修於西寺、清和帝
 崩、初七分遣使者於粟田圓覺等七寺、修轉
 念功德、施名香細屯綿調綿若干、五七遣使

東大興福二寺、齋調布修功德、又遣使於大
 行頭陀所經粟田貞觀等十三寺、修功德、襯
 用院物、蓋大行意也、又集五十僧於圓覺寺、
 晝讀法華經、夜誦光明真言、至七七、明年
 修周忌齋於清和院、慶大藏經、皇太后又設
 齋於染殿宮、召諸大寺僧、講法華經、親王公
 卿盡會、賑給京中窮民、又明年遣使於圓覺
 貞觀水尾三寺、修功德、賜圓覺貞觀二寺綿
 各四百十一屯、三代實錄

法會

仁王會、齊明帝始行之、日本書紀凡天子即位、一

代必一行之、其儀朝晡二時講畢、宮中諸殿

省寮等隨便莊嚴、設百高座、每一堂一高座、

七僧一沙彌、堂別六位以下堂童子四人、佛

前五位王以下二人、講讀師並衆僧前五位

王以下四人或二人、先期任行事司、中納言

一人、參議少辨以上各一人、五位二人、六位

以下臨時定之、即行事司差充職掌、各供其

事、並、以京官及諸國司奉使在京者充之、其

人數量事定之、當齋會日、禁斷殺生、延喜式又

有臨時仁王會、日本書紀孝謙帝前後凡四行之、

續日本紀仁明帝又四行之、續日本紀文德帝仁壽

二年、仁王會設百高座、起自宮城至于諸國、

文德實錄陽成帝元慶二年、仁王會設百講座、京

師三十二、諸國六十八、光孝帝仁和元年、仁

王會始自紫宸殿、諸殿諸司十二門羅城門

凡三十二、及五畿七道諸國、皆同日修之、三代

實臨時仁王會後世甚衆不能紀參取日本紀略中右

記諸書大意

御齋會桓武帝延曆中始行之類聚每歲起

正月八日至十四日於太極殿設齋講說金

光明最勝王經召僧三十二口沙彌三十四

口其講師以經興福寺維摩會講師者為之

讀師以內供奉十禪師及持律持經久修鍊

行僧遞用聽衆擇六宗學業有聞者次第用

之天台宗僧及四天王梵釋崇福常住等寺

十禪師各一人亦預焉始終日官人率樂人

供奉延喜式仁明帝承和元年大僧都空海奏

曰如來說法有二種趣一淺略趣二秘密趣

淺略趣諸經中長行偈頌是也秘密趣諸經

中陀羅尼是也淺略趣猶太素本草等經論

說病源分別藥性陀羅尼秘法猶依法合藥

服食除病若對病者談說無由療病必須當

證合藥依方服食乃得消除疾患保持性命

今所講最勝王經但讀其文空談其義曾不

依法畫像結壇修行、雖聞甘露之美、未嘗醜
 酬之味、伏請自今、一依經法講經、七日間擇
 解法僧十四人、沙彌十四人、莊嚴一室、陳列
 尊像、奠布供具、持誦真言、敕從之、立為恒例、
 續日本後紀 每會畢、召僧論義殿上、賜被歲無絕、
 參取續日本後紀、文 德實錄、三代實錄、
 維摩會、藤原鎌足始行之、興福寺、後為恒例、
 續日本紀 起十月十日、至十六日、其聽眾先期僧
 綱簡擇、經藤原氏長者定之、皆取寺僧十人、

待本寺所送名簿請用、其豎義探題試之、及
 第者即叙滿位、省寮共向會庭行事、延喜仁式
 明帝承和元年敕、維摩會豎義得第僧、宜依
 例為諸寺安居講師、續日本後紀 清和帝貞觀四
 年詔、本元興寺法華供得業僧、預維摩會豎
 義、三代實錄 十八年敕、維摩會立義者九人、元在
 聽眾三十人內、而今依僧綱奏、始自今年、聽
 眾之外、須代者、擇諸寺名僧、加天台宗一人、
 諸宗八人、立為永例、類聚三代格 光孝帝仁
 政事要略

和三年敕、元慶寺僧一人、每年預聽衆三代實錄

最勝會、淳和帝天長七年、始令藥師寺行之、

類聚會料每歲以大和近江米百二十斛供

之、延喜清和帝貞觀十五年、治部省奏、海印

寺僧百餘人、朝廷擢傳法者、配置年分、兼施

供料、令祈國家、而無他褒賞、如失功效、請正

月御齋會、維摩最勝三會聽衆、每年各令一

人預之、宮中法會、割華嚴宗聽衆二人、以為

其員、許之、醍醐帝昌泰三年制、此會與維摩

會、講說不殊、宜始于今年、例數之外、加聽衆

十人、以為恒例、類聚三代格

文殊會、淳和帝天長元年、僧叅善始設文殊

會、公家助而行之、續日本紀至四年、勅諸國、簡

部內鍊行僧修之、其會料每年割救急稻利

三分之一充之、類聚三代格仁明帝立、始造文殊

像、以備瞻仰、使安綱所、會時陳設、永為恒例、

承和六年、勅諸國、每歲必行之、明年、勅、會料

之稻、不足周急、宜加舉正稅、收其息利、大上

國各二千束、中小國各千束、永充會料、續日本後

無遮會、持統帝朱鳥元年始行之於大官、飛

鳥川原、小墾田、豐浦、坂田五大寺、以薦先帝

冥福、後屢行之、日本書紀聖武帝清和帝又行之、

續日本紀、三代實錄、

齋會、推古帝十四年始行之、每寺四月八日

七月十五日設齋、著為永式、齊明帝三年七

月十五日、設盂蘭盆會、五年又詔群臣於京

中諸寺、勸講盂蘭盆經、以報七世父母、日本書紀

吉祥悔過、廢帝天平寶字中始行之、稱德帝

神護景雲元年、敕畿內七道諸國、一七日間、

於國分寺行吉祥天悔過法、續日本紀後集部內

諸寺僧於國廳修之、起正月八日、至十四日、

但太宰觀音寺、於本寺修之、延喜式

藥師悔過、聖武帝天平中始行之、續日本紀淳和

帝天長四年、召四十九僧、修於東西二寺、類聚

國史仁明帝即位歲、敕令諸國集僧二十人以

上、限三日、晝轉金剛般若、夜修藥師悔過、其
 布施三寶穀十斛、僧三斛、以正稅充行、續日本後
紀承和四年、又敕諸國、於國分寺行之、類聚
 佛名懺悔、一曰方廣悔過、又曰大通方廣之
 法、類聚國史、政事要略光仁帝寶龜五年、始修方廣悔
 過於宮中、始十二月十五日、至十七日、政事要略
 淳和帝弘仁十四年、行大通方廣之法、類聚國史
 仁明帝承和五年、修佛名懺悔於清涼殿、律
 師靜安等五人、遞為導師、十三年、敕五畿七

道諸國修之、限三日、其布施三寶穀七斛、衆
 僧各六斛、並用正稅、立為恒例、續日本文德
 帝仁壽三年、改例日為十九日、以後三日、政
略自負觀後、歲歲無絕、三代實錄、中右記
 灌佛、仁明帝承和七年四月八日、召律師靜
 安、始於清涼殿行之、續日本
 安居、自天武帝十一年始、十三年又行之、日本
紀書凡十五大寺安居、寺別會講師、讀師及僧
 三口、沙彌一口、講讀師沙彌各一口、起四月

十五日、至七月十五日、分經講說、延喜桓武

帝延曆二十五年、勅、消禍長福、護持國土者、

仁王般若斯最居先、宜命十五大寺、每年安

居、副最勝王經、講仁王般若經、庶令天下安

和、朝廷無事、自今以後、立為恒例、其七道諸

國、國分寺、准此、類聚三代格嵯峨帝弘仁四年、始

行坐夏於東西二寺、其布施供養、準諸大寺

例、類聚國史淳和帝天長二年、敕、四天王法隆二

寺安居、每寺宜延天台宗僧、令講法華經及

宗法門、其講師二人、每年錄名申送別當、更

牒知僧綱、清和帝貞觀十六年、勅寫金字仁

王經七十一部、頒之於每國及下野藥師寺、

太宰觀音寺、豐前彌勒寺、須安居會次、相共

講轉、以為歲事、類聚三代格陽成帝元慶元年、勅

五畿七道諸國講師、每年安居、宜講法華最

勝仁王三部經、類聚三代格政事要略、

灌頂、桓武帝延曆二十四年、勅入唐僧最澄、

始建灌頂道場、修其所傳灌頂秘法於高雄

寺以當時高僧勤操、圓澄等八人為弟子受

教灌頂法自此始

參取類聚國史、仁明帝承類聚三代格

和三年置灌頂道場於東大寺

續日本後紀

十年

勅東寺定真言宗傳法職位、春秋二節修結

緣灌頂、尋停春灌頂、充修法料、嘉祥元年、入

唐僧圓仁奏請於比叡山永修灌頂、增飾皇

祐鎮護聖境、勅許之

類聚三代格

布薩、孝謙帝天平寶字元年、每官大寺始置

戒、本田十町、永充布薩布施物

續日本紀

文德帝

齊衡二年、加賀國分寺置布薩戒、本田二町

文德實錄

清和帝貞觀五年、能登置布薩戒、本田

三町

三代實錄

修法、其目非一、有灌頂經、四天王、藥師息災

十一面、大元帥、文殊八字、七佛、藥師、結界、法

印咒等法、藥師十一面、大元帥等見前、桓武

帝延曆十六年、始行灌頂經法

類聚國史

平城帝

大同二年、先是延曆二十年、停太宰府大野

山寺行四天王法、其像及堂舍法物、竝遷便

近寺、至是太宰府言、遷像以來、疫疾尤甚、請再復本處、許之、四年令太宰府於大野城鼓峯、復行四天王法、淳和帝即位歲、令大僧正空海行息災法於皇后院、三日夜、類聚仁明國史帝承和六年、又修息災法、以厭怪異、續日本後紀文德帝嘉祥三年、修法印咒於清涼殿、天安元年、修法於書堂、文德實錄清和帝貞觀元年、修法於東宮雅院、二年修息災法於東宮北殿、四年五年七年竝修法、光孝帝元慶八年修

法、三代實錄其餘多見本紀、自寬平後、紛紛不能

殫紀也、神皇正統記四十年、續日本後紀

燃燈、孝德帝白雉二年始行之、日本書紀

春秋御燈、不詳其所始、每歲三月九月三日

行之、三代實錄八十八年、續日本後紀

賜度、天智天皇六年、天武天皇四年、百八十四年、

崇峻帝三年、度大伴連狹手彥女善德等十

餘人、天智帝四年、為間人太后度三百三十

人、天武帝朱鳥元年、為羽田真人八國疾、度

僧三人、持統帝八年、為飛鳥皇女度一百四
書紀人、日本文武帝四年、僧通德、惠俊、大寶元年、
 僧辨紀、惠耀、信成、東樓、竝還俗、代度各一人、
 聖武帝天平九年、度四百人、四畿七道諸國
 五百七十八人、十三年度造賀世山、東河橋
 優婆塞七百五十人、廢帝天平寶字二年、詔
 天下諸國山林淨行逸士、十年以上、皆令得
 度、續日本紀稱德帝神護景雲四年度一千僧於
 宮中及山階寺、桓武帝延曆十一年、度山城

百秦忌寸 ○脫姓字疑 刀自女等三十一人、十
 三年為豐前八幡、筑前宗像、肥後阿蘇三神
 度七人、十四年賜藤原朝臣產子度尼十一
 人、藤原朝臣綿手四人、多治比真人大刀自
 度七人、十五年賜紀朝臣木津雄二人、故右
 大臣藤原朝臣繼繩七人、十六年賜紀朝臣
 田村子度二人、十九年賜橘朝臣入居度二
 人、二十年賜故高橋王度二人、故大僧都等
 定三人、遣使鎮祭佐保山陵、度僧尼各一千

人二十一年、賜藤原朝臣乙叡、坂上大宿禰、
 田村麻呂、藤原朝臣繩主、僧勝虞、惠雲、如寶、
 安毓、光曉等八人、度各一人、二十二年、賜僧
 善謝度三人、三島宿禰、廣宅二人、藤原朝臣
 上子四人、類聚國史二十三年、賜紀朝臣兄原度
 一人、大納言和氣朝臣家麻呂、尾張女王各
 二人、兵部卿太伴親王一人、二十四年、賜住
 吉朝臣綱主度一人、僧榮興一人、聽福二人、
 安暨僧尼各一人、榮興僧一人、慈窓等七僧

各二人、勝虞二人、均寵勤蓋各二人、常江、壽
 全各一人、常勝、玄賓等三十七僧、及美努摩
 內親王五十九人、每人三人以下、一人以上、
 贈正四位上藤原產子二人、故入唐副使石
 川朝臣道益一人、是歲為廢太子早良寫大
 藏經、其書生量功得度、二十五年、賜僧永忠
 度二人、最澄三人、治部卿葛原親王二人、日本
 後平城帝大同元年、賜藤原朝臣佐禰子度
 二人、類聚國史故右大臣神王十人、為先帝度僧

百五十人、尼五十人、日本後紀、類聚國史二年賜三善

宿禰姉繼度二人、嵯峨帝弘仁元年、為廢太

子早良度一百人、為伊豫親王十人、母夫人

藤原氏二十人、類聚國史二年賜上毛野朝臣穎

人度一人、三年賜藤原朝臣緒嗣、藤原朝臣

冬嗣度各二人、日本後紀八年賜朝原內親王度

六人、十三年賜明日香內親王度一人、淳和

帝天長二年、賜常陸人中臣鹿島連貞忠得

度、五年度尼十九人、七年度左京人永原朝臣

岑雄特預得度、八年蔭子高階真人永河預

得度例、類聚國史仁明帝承和三年、賜八省院讀

經僧度各一人、六年賜紫宸常寧殿讀經大

法師僧六十人度各一人、八年賜清涼殿讀

經僧五十八人度各一人、十二年賜紫宸清

涼殿讀經百僧度各一人、十四年賜清涼殿

讀經六十四僧、六十四沙彌度各一人、十五

年賜紫宸清涼殿讀經百僧度各一人、續日本後

紀嘉祥三年、賜紫宸殿讀經百六十僧、及天

台座主圓仁、定心院十禪師度各一人、又詔
 度五百人、後新度十人於紫宸殿南庭、文德
 帝立、為名神度七十人、仁壽元年、賜東宮讀
 經三十二僧度各一人、齊衡二年、賜太極殿
 讀經百僧年七十以上、及法師位以上度各
 一人、三年試諸沙彌讀經及第者、及持咒有
 驗者、竝聽度、天安元年、賜冷泉院讀經六十
 三僧度各一人、文德實錄帝崩、安置陵側沙彌二
 十人、許期年得度、清和帝貞觀三年、賜讀經

百僧度各一人、七年又如之、十五年賜長門
 四王院沙彌教勝、教林度、十七年賜紫宸殿
 讀經六十僧度各一人、陽成帝元慶三年、為
 太上皇度僧三十人、三代實錄其他雜出紀傳者、
 今不盡書、自寬平後、闕不能紀、

宗門

三論、法相、俱舍、成實、律、華嚴、天台、真言、謂之
 八宗、後加以禪、淨土、稱十宗、蓋囊鈔、三國佛
 法傳通緣起、
 復有淨土、真宗、法華宗、時宗等、親鸞傳、日蓮
 傳記、游行上

傳人

三論宗最先傳、推古帝三十三年、高麗貢僧

惠灌、

日本書紀

居元興寺、弘三論宗、

蓋囊鈔

文武帝

時、僧道慈又受三論於吳智藏、後若善議、安

澄、勤操、皆三論之徒也、

元亨釋書

法相宗、又曰唯識宗、齊明帝四年、僧智通、智

達、學法相於唐僧玄奘、若義淵、行基、道慈、玄

昉等、皆法相之徒也、

元亨釋書

俱舍宗、附之法相宗、元興寺護命明全等、專

學此宗、

蓋囊鈔

元亨釋書、明全作明詮

成實宗、與三論同時傳之、故附之三論、

蓋囊鈔

律宗、孝謙帝天平勝寶六年、唐僧鑑真歸化、

始傳戒法、當時上皇親自受戒、戒法大行矣、

普照、榮睿、法進等、皆其弟子也、

元亨釋書

華嚴宗、又曰賢首宗、聖武帝天平八年、唐僧

道璿歸化、始傳此宗、若慈訓、審祥、良辨等、皆

其宗中之翹秀也、

元亨釋書

其他皆見前、

僧階

天平寶字四年、僧道璿、僧道璿、僧道璿

廢帝天平寶字四年、以僧良辨慈訓請、始制僧位階、見上、續日本紀光仁帝寶龜三年制、僧正準從四位、僧都正五位、律師從五位、塵添濫、囊鈔、濫、鶻、桓武帝延曆十七年、治部省奏、僧位本有入位、住位、滿位、法師位、大法師位、五階、請以入位配七位、住位六位、滿位五位、法師四位、大法師三位、從之、元亨釋書、塵添濫囊鈔拾芥鈔○按釋書作七年誤、清和帝貞觀六年、更制法橋上人位、法眼和尚位、法印大和尚位、以為律師以上階、詳見

前、三代實錄醍醐帝延喜制、滿位以上勅授、入位以上僧綱判授、裝束位記、僧都以上准三位、律師五位、僧綱賻物、僧正准從四位、大少僧都竝正五位、律師從五位、俱准職事給之、延喜式後宇多帝弘安八年、定僧位書札式、僧正准參議、法印法務僧都竝四位、殿上人、法眼律師五位、殿上人、凡僧六位、諸寺三綱僧綱四位、諸大夫、凡僧五位、威儀師五位、下北面從儀師六位、弘安禮節、釋家班記後醍醐帝建武二

年改定其制、大僧正准二位大納言、僧正二位中納言、權僧正三位參議、釋家官班記

僧官

僧正、推古朝始以僧觀勒為之、蓋後廢、天武

帝十一年復置、此後廢置又不詳、日本書記文武

帝大寶二年、任一人、聖武帝天平十七年、置

大僧正、續日本紀嵯峨帝弘仁十年、定置僧正一

人、釋家官班記清和帝貞觀七年、置權僧正、釋家

官班記元亨釋書、一條帝正曆五年制、正權依臘次、

元亨釋書、白河帝應德三年、定僧正三員、釋家

初例鈔、崇德帝保延三年、加一員、元亨釋書

僧都、推古朝以鞍部德積為之、蓋後不常置、

天武帝元年、任小僧都、十一年任僧都、日本書紀

文武帝二年、任大僧都少僧都各一人、續日本紀

嵯峨帝弘仁十年、定置大僧都一人、少僧都

二人、文德帝仁壽元年、置權少僧都、三年置

權大僧都、白河帝應德三年、增為大僧都五

人、少僧都八人、釋家官班記

律師、天武帝元年、以僧道光為之、例集官雜帝

時始立置僧正、僧都、律師、及佐官四員、日本書紀

文武帝大寶二年、置一人、續日本紀稱德帝天平

神護二年、置大律師、中律師、釋家官班桓武

帝延曆五年、任律師六人、元亨釋書○按塵

師、今姑從釋書、十三年廢大中律師、嵯峨帝弘仁十

年、定置律師二人、釋家官班淳和帝天長三

年、始置權律師、初例鈔○按官班記、為仁明

從初鈔、白河帝應德三年、定律師十四員、釋家官班

記僧正僧都律師、謂之僧綱、今義勘知大寺

雜事、一任以後、不得輒替、延喜式

威儀師、元明帝和銅七年、始任之、釋家官班

光仁帝寶龜二年、以僧綱請置六人、續日本紀桓

武帝延曆五年、治部省奏請、威儀法師人員

不定、比年之間、頗有增減、自今定補六口、從

闕即補、許之、伊呂波字類鈔清和帝貞觀十

二年、任大威儀師、釋家官班醍醐帝延喜制、從

延曆例、延喜式

從儀師桓武帝延曆十三年始見延曆寺嵯

峨帝弘仁十年定置八人後以為例延曆寺供養記

引弘仁格釋醍醐帝延喜制亦同其制延喜

上座寺主都維那謂之三綱桓武帝延曆十

四年始置梵釋寺三綱塵添壙囊鈔諸門跡

鈔後其後諸大寺定額寺及有封寺立置之

以四年為秩限延喜後三綱皆有權官東大

錄觀世音寺資財法務推古朝置日本後廢置不詳聖武帝以

帳源平盛衰記

後以律師若僧都兼之清和帝貞觀七年特

置一員十四年置權官因制自今以東寺一

長者為正他寺僧為權諸門跡譜釋

阿闍梨其號不一類聚國史元亨釋仁明帝

承和三年詔修法于七高山授導師以阿闍

梨十年以僧真紹為傳法阿闍梨文德帝仁

壽四年置阿闍梨二人釋家官此後傳密灌

頂僧皆授此官清和帝貞觀十八年以承雲

為三部大法阿闍梨常濟為兩部大法阿闍

大日本史

梨類聚堀河帝長治元年修結緣灌頂于尊

勝寺以覺行法親王為大阿闍梨元亨又有

一身阿闍梨選貴族名德特敬異之以終其

身故名圓融帝天祿四年勅以尋禪補之元亨

釋書諸門跡譜
釋家官班記

內供奉光仁帝寶龜三年以禪師十人充供

養竝終其身當時稱為十禪師其後有關擇

清行者補之續日本紀

講師讀師講師初曰國師文武帝大寶二年

任諸國國師桓武帝延曆二年定國師人員

續日本紀十四年改曰講師每國置一人先是任

限六年至是制一任之後不聽輒替講說之

外莫預他事其讀師以國分寺僧次第補之

日本後紀二十四年改講師秩限為六年日本

後紀按濫觴鈔云延曆事詳于上醍醐帝

延喜制講師擇年四十五以上者補之讀師

四十以上凡其解由與不之限講師准俗官

受領讀師准任用安祥寺僧果階業者擬補

諸國講讀師、東西二寺三綱一任後、任諸國
 講讀師、延曆寺三綱一任後、其上座寺主任
 講師、都維那任讀師、太宰觀音寺講讀師、知
 管内諸國講讀師之政。延喜式
 別當、座主、檢校、孝謙帝天平勝寶四年、以僧
 良辨為東大寺別當。東大寺別當次第淳和帝天長
 元年、義真為延曆寺座主。天台座主記文德帝齊
 衡二年、真如為修理東大寺大佛司檢校。文德
 實錄爾後諸大寺定額寺、及有封寺、皆置別當

或座主、檢校、竝皆主寺務者、名號雖異、其實
 皆同。延喜式、東大寺要錄、僧綱補任、如東大興福天王
 諸寺、曰別當。二中歷、東大寺別當次第、興福寺別當次第、僧綱補任、延
 曆醍醐法性諸寺、曰座主。二中歷、天台座主次第、無動
 寺、熊野三山曰檢校。二中歷、僧官補任、其他東寺曰
 長者、園城寺曰長吏。東寺長者補任、僧官補任、又有寺務
 執行、勾當、專當等職、今不具紀也。職原鈔初
 文武帝大寶制、置治部省玄蕃寮、掌佛寺之
 刑政、令僧綱統轄一國僧尼。今義解諸寺僧綱

所居名曰綱所、當其任僧綱、勅使參議少納言以下諸官、就綱所傳命、凡諸大寺別當三綱有關者、須五師大衆簡定能治廉節僧、別當三綱連署、申送僧綱、覆審具狀牒寮、寮申省、省申太政官、然後補任、東大寺知事亦同、省寮共知補任、不令僧綱補任、興福寺不依大寺例、隨氏人簡定補之、東西二寺三綱、以定額僧補之、不得任他僧、四天王、梵釋、常住、仁和等寺、各以十僧內補之、諸定額寺別當

以官符任者、有關則擅越氏人等簡定僧徒、連署牒郡司、郡司牒送講讀師、講讀師牒國司、國司申太政官補任、延喜式自宇多帝歸佛乘後、皇胤及相家子弟、多爲僧者、於是東大、興福、延曆、園城諸寺、各立尊貴一人爲宗主、諸國佛刹、莫不分屬於茲、從是僧綱失權、治部玄蕃、亦不能裁制僧徒、參取僧綱補任、仁和寺御傳、日本紀略、釋家官班記大意、

