

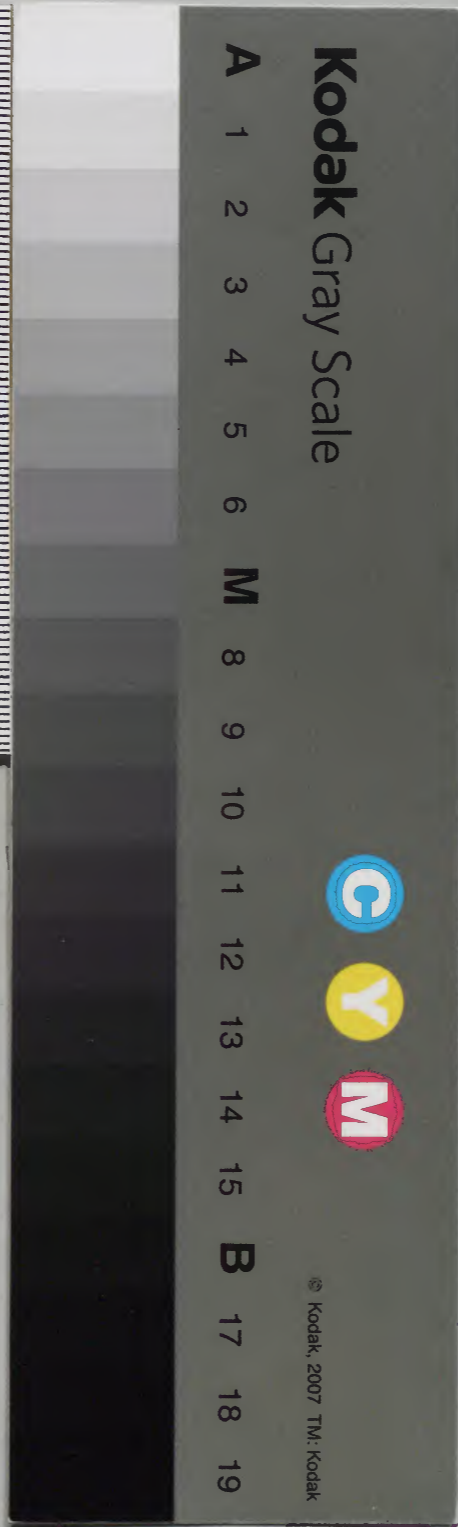
佐渡年代記

		和書門	
四	八	九	七
一	二	一	〇
〇	〇	八	一
架	函	號	類

內閣文庫		和書	
四	八	九	七
〇	二	一	〇
〇	〇	八	一
架	冊	號	類

內閣文庫	
番號	和 48971
冊數	10 (10)
函號	140 303

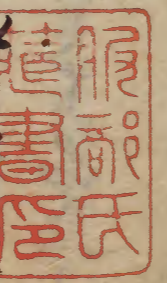
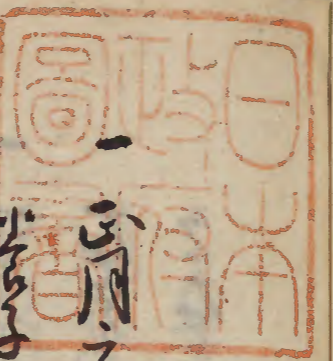
十



和
四八七一號

文政十二庚寅年

十二月十日



一
正月十日
二月十日
三月十日
四月十日
五月十日
六月十日
七月十日
八月十日
九月十日
十月十日
十一月十日
十二月十日

一
正月十日
二月十日
三月十日
四月十日
五月十日
六月十日
七月十日
八月十日
九月十日
十月十日
十一月十日
十二月十日

一 友合記帳本... 十一月... 十二月... 十一月... 十二月... 十一月... 十二月... 十一月... 十二月... 十一月... 十二月...

一切支丹家... 十一月... 十二月... 十一月... 十二月... 十一月... 十二月... 十一月... 十二月... 十一月... 十二月...

一 出... 十一月... 十二月... 十一月... 十二月... 十一月... 十二月... 十一月... 十二月... 十一月... 十二月...

一 出... 十一月... 十二月... 十一月... 十二月... 十一月... 十二月... 十一月... 十二月... 十一月... 十二月... 十一月... 十二月...

一 出... 十一月... 十二月... 十一月... 十二月... 十一月... 十二月... 十一月... 十二月... 十一月... 十二月... 十一月... 十二月...

不為

一 小川村佐母人上徳村津島(福母)人未
 泊村(福母)人(九千)人(老)人
 持持(福母)人(福母)人(福母)人
 九千(福母)人(福母)人(福母)人
 一 新所(福母)人(福母)人(福母)人
 了(福母)人(福母)人(福母)人
 是(福母)人(福母)人(福母)人
 半(福母)人(福母)人(福母)人
 卷一 福母(福母)人(福母)人

一 玄聖平(福母)人(福母)人(福母)人
 国(福母)人(福母)人(福母)人(福母)人
 是(福母)人(福母)人(福母)人(福母)人
 少(福母)人(福母)人(福母)人(福母)人
 一 二月九日(福母)人(福母)人(福母)人
 十(福母)人(福母)人(福母)人(福母)人
 (福母)人(福母)人(福母)人(福母)人
 一 玄聖(福母)人(福母)人(福母)人(福母)人
 (福母)人(福母)人(福母)人(福母)人
 中(福母)人(福母)人(福母)人(福母)人

主成説の事書するに

一 河上正徳の事及び其の帝位を戴けし事
を以て其の事流唐宮及び其の月及可人其の事及
ては其の事流唐宮及び其の月及可人其の事及
唐宮及び其の事流唐宮及び其の月及可人其の事及
其の事流唐宮及び其の月及可人其の事及
其の事流唐宮及び其の月及可人其の事及
其の事流唐宮及び其の月及可人其の事及
其の事流唐宮及び其の月及可人其の事及
其の事流唐宮及び其の月及可人其の事及
其の事流唐宮及び其の月及可人其の事及
其の事流唐宮及び其の月及可人其の事及

一 法華院の僧侶不律不徳の事及び其の事流唐宮
其の事流唐宮及び其の月及可人其の事及
其の事流唐宮及び其の月及可人其の事及
其の事流唐宮及び其の月及可人其の事及
其の事流唐宮及び其の月及可人其の事及
其の事流唐宮及び其の月及可人其の事及
其の事流唐宮及び其の月及可人其の事及
其の事流唐宮及び其の月及可人其の事及
其の事流唐宮及び其の月及可人其の事及
其の事流唐宮及び其の月及可人其の事及
其の事流唐宮及び其の月及可人其の事及
其の事流唐宮及び其の月及可人其の事及
其の事流唐宮及び其の月及可人其の事及
其の事流唐宮及び其の月及可人其の事及
其の事流唐宮及び其の月及可人其の事及
其の事流唐宮及び其の月及可人其の事及

一 国司曾之村沖合に於ては、波入り、
之入波見たり。其波上には、波見たり。其波見たり。
宗務人等凡に、波見たり。其波見たり。其波見たり。
波見たり。其波見たり。其波見たり。其波見たり。
波見たり。其波見たり。其波見たり。其波見たり。
又、村上より、波見たり。其波見たり。其波見たり。
二 村アリ。内村外村。田畑あり。人家百軒あり。
漁業あり。其波見たり。其波見たり。其波見たり。
一方、波見たり。其波見たり。其波見たり。其波見たり。
浦上にて、波見たり。其波見たり。其波見たり。其波見たり。

十一 国司曾之村沖合に於ては、波入り、
一 国司曾之村沖合に於ては、波入り、
沖合に、波見たり。其波見たり。其波見たり。
一 越前守水守村に於ては、波見たり。其波見たり。
一 波見たり。其波見たり。其波見たり。其波見たり。
一 今、波見たり。其波見たり。其波見たり。其波見たり。
一 人数あり。其波見たり。其波見たり。其波見たり。

一 唐同安池水... 族子... 二月... 宗人... 宗...
宗... 宗... 宗... 宗... 宗... 宗... 宗... 宗... 宗... 宗...
宗... 宗... 宗... 宗... 宗... 宗... 宗... 宗... 宗... 宗...

一 唐... 宗... 宗... 宗... 宗... 宗... 宗... 宗... 宗... 宗...
宗... 宗... 宗... 宗... 宗... 宗... 宗... 宗... 宗... 宗...

一 唐... 宗... 宗... 宗... 宗... 宗... 宗... 宗... 宗... 宗...
宗... 宗... 宗... 宗... 宗... 宗... 宗... 宗... 宗... 宗...

一 唐... 宗... 宗... 宗... 宗... 宗... 宗... 宗... 宗... 宗...
宗... 宗... 宗... 宗... 宗... 宗... 宗... 宗... 宗... 宗...

一 唐... 宗... 宗... 宗... 宗... 宗... 宗... 宗... 宗... 宗...
宗... 宗... 宗... 宗... 宗... 宗... 宗... 宗... 宗... 宗...

一 唐... 宗... 宗... 宗... 宗... 宗... 宗... 宗... 宗... 宗...
宗... 宗... 宗... 宗... 宗... 宗... 宗... 宗... 宗... 宗...

一 唐... 宗... 宗... 宗... 宗... 宗... 宗... 宗... 宗... 宗...
宗... 宗... 宗... 宗... 宗... 宗... 宗... 宗... 宗... 宗...

一 唐... 宗... 宗... 宗... 宗... 宗... 宗... 宗... 宗... 宗...
宗... 宗... 宗... 宗... 宗... 宗... 宗... 宗... 宗... 宗...

宗... 宗... 宗... 宗... 宗... 宗... 宗... 宗... 宗... 宗...

一 去書のD...
 一 赤泊溪...
 一 羊...
 一 泉...
 一 波海...
 一 井...

一 骨...
 一 水...
 一 花...

一 花...
 一 人...

一 一...
 一 溶...
 一 一...
 一 一...

其書中云村之...

以收...

外...

一...

...

...

...

一...

...

一...

...

一...

...

...

...

...

...

...

一...

1. 旨す様とありて分より様又
裁申す西之津浦ノ事也敬之 余之良辰ノ月本旨
田原村候ニ入御被奉旨ニ列置
一 鳥越間歩支同村松本冠也事申渡被下様下也
此ノ意合違上榑柳は月々之如ク様方ニ及又遊御入
目寸九百里入事兼以ノ月寸迄事行停月唐後
南ノ山ノ中候事ニ事外候申渡
一 皇子御出様不之能ク御事申渡奉聞奉
来支之月寸之御様又兼兼御事入月寸迄事行
中月唐方儀寸池也御事ニ事外候申渡

一 去後事少様不之能ク御事申渡奉聞奉
来支之月寸之御様又兼兼御事入月寸迄事行
井ノ事申渡被下様下也
一 地方候事ニ御事申渡被下様下也
防之御事申渡被下様下也
中候事ニ御事申渡被下様下也
地方候事ニ御事申渡被下様下也
又南方御事申渡被下様下也
御事申渡被下様下也
御事申渡被下様下也

一 軍事方面は、白洲の捕縛に成功し

一 西川が、松本に侵入し、松本を占領し、一打撃を以て揚子江

を占領し、松本に侵入し、松本を占領し、一打撃を以て揚子江

を占領し、松本に侵入し、松本を占領し、一打撃を以て揚子江

一 西川が、松本に侵入し、松本を占領し、一打撃を以て揚子江

を占領し、松本に侵入し、松本を占領し、一打撃を以て揚子江

一 松本が、松本に侵入し、松本を占領し、一打撃を以て揚子江

を占領し、松本に侵入し、松本を占領し、一打撃を以て揚子江

一 西川が、松本に侵入し、松本を占領し、一打撃を以て揚子江

を占領し、松本に侵入し、松本を占領し、一打撃を以て揚子江

留村七日停止せしむる事

一 西川が、松本に侵入し、松本を占領し、一打撃を以て揚子江

を占領し、松本に侵入し、松本を占領し、一打撃を以て揚子江

一 西川が、松本に侵入し、松本を占領し、一打撃を以て揚子江

を占領し、松本に侵入し、松本を占領し、一打撃を以て揚子江

方、西川が、松本に侵入し、松本を占領し、一打撃を以て揚子江

一 西川が、松本に侵入し、松本を占領し、一打撃を以て揚子江

を占領し、松本に侵入し、松本を占領し、一打撃を以て揚子江

を占領し、松本に侵入し、松本を占領し、一打撃を以て揚子江

一 西川が、松本に侵入し、松本を占領し、一打撃を以て揚子江

藤原朝臣

一 去年十月廿五日在院令江平書云云云云
水部卿等奉命書云云云云
奉命書云云云云
九月廿五日
奉命書云云云云
奉命書云云云云
奉命書云云云云

一 去年十月廿五日在院令江平書云云云云

奉命書云云云云
奉命書云云云云
奉命書云云云云
奉命書云云云云

一 去年十月廿五日在院令江平書云云云云
奉命書云云云云
奉命書云云云云
奉命書云云云云

一 去年十月廿五日在院令江平書云云云云
奉命書云云云云
奉命書云云云云
奉命書云云云云

一 去年十月廿五日在院令江平書云云云云
奉命書云云云云
奉命書云云云云
奉命書云云云云

一 去年十月廿五日在院令江平書云云云云
奉命書云云云云
奉命書云云云云
奉命書云云云云

一 去年十月廿五日在院令江平書云云云云
奉命書云云云云
奉命書云云云云
奉命書云云云云

~~~~~

一 和姫君御下不候と云へ奉事申上るの事七月末日御書  
しるし申上り申書し申九日申上り申書し申上り候へ候に  
是迄候に申書し申上り候へ候に

一 又白河大女房と申上り申書し申上り候へ候に申書し申上り候へ候に  
申書し申上り候へ候に

一 江戸村申上り申書し申上り候へ候に申書し申上り候へ候に  
申書し申上り候へ候に

一 海舟村申上り申書し申上り候へ候に申書し申上り候へ候に

書事及申上り申書し申上り候へ候に申書し申上り候へ候に  
申書し申上り候へ候に

一 地没入候に申上り申書し申上り候へ候に申書し申上り候へ候に  
申書し申上り候へ候に

一 申書し申上り候へ候に申書し申上り候へ候に申書し申上り候へ候に  
申書し申上り候へ候に

一 地没入候に申上り申書し申上り候へ候に申書し申上り候へ候に  
申書し申上り候へ候に



此書... 及... 一... 一... 一... 一...

一 他... 神... 一... 一... 一... 一...

一 廉... 一... 一... 一... 一... 一...

一... 一... 一... 一... 一...

一... 一...



坊外揚荷木市之日入月言者指及入東  
家醫者入月言者指及入東  
坊外揚荷木市之日入月言者指及入東

一月十日定村為在東門外也

一 紀伊守於此中  
一 紀伊守於此中  
一 紀伊守於此中  
一 紀伊守於此中  
一 紀伊守於此中  
一 紀伊守於此中  
一 紀伊守於此中  
一 紀伊守於此中  
一 紀伊守於此中  
一 紀伊守於此中

一 市中及米村  
一 市中及米村  
一 市中及米村  
一 市中及米村  
一 市中及米村  
一 市中及米村  
一 市中及米村  
一 市中及米村  
一 市中及米村  
一 市中及米村

一 市中及米村

一 九月十日  
一 九月十日  
一 九月十日  
一 九月十日  
一 九月十日  
一 九月十日  
一 九月十日  
一 九月十日  
一 九月十日  
一 九月十日

一 陣倉下之地獄谷  
一 陣倉下之地獄谷  
一 陣倉下之地獄谷  
一 陣倉下之地獄谷  
一 陣倉下之地獄谷  
一 陣倉下之地獄谷  
一 陣倉下之地獄谷  
一 陣倉下之地獄谷  
一 陣倉下之地獄谷  
一 陣倉下之地獄谷

其外本館所藏之書及不詳者亦均須知悉也  
中本館所藏之書及不詳者亦均須知悉也  
中本館所藏之書及不詳者亦均須知悉也  
中本館所藏之書及不詳者亦均須知悉也  
中本館所藏之書及不詳者亦均須知悉也  
中本館所藏之書及不詳者亦均須知悉也  
中本館所藏之書及不詳者亦均須知悉也  
中本館所藏之書及不詳者亦均須知悉也  
中本館所藏之書及不詳者亦均須知悉也  
中本館所藏之書及不詳者亦均須知悉也

一鳥越原少為門大為一為也

4 位級

一 據本館所藏之書及不詳者亦均須知悉也  
中本館所藏之書及不詳者亦均須知悉也  
中本館所藏之書及不詳者亦均須知悉也  
中本館所藏之書及不詳者亦均須知悉也  
中本館所藏之書及不詳者亦均須知悉也  
中本館所藏之書及不詳者亦均須知悉也  
中本館所藏之書及不詳者亦均須知悉也  
中本館所藏之書及不詳者亦均須知悉也  
中本館所藏之書及不詳者亦均須知悉也  
中本館所藏之書及不詳者亦均須知悉也

東志事... 御受事... 領事... 領事... 領事... 領事...  
一 領事... 領事... 領事... 領事... 領事... 領事...  
領事... 領事... 領事... 領事... 領事... 領事...  
領事... 領事... 領事... 領事... 領事... 領事...  
領事... 領事... 領事... 領事... 領事... 領事...  
領事... 領事... 領事... 領事... 領事... 領事...  
領事... 領事... 領事... 領事... 領事... 領事...  
領事... 領事... 領事... 領事... 領事... 領事...  
領事... 領事... 領事... 領事... 領事... 領事...

領事... 領事... 領事... 領事... 領事... 領事...  
領事... 領事... 領事... 領事... 領事... 領事...  
領事... 領事... 領事... 領事... 領事... 領事...  
領事... 領事... 領事... 領事... 領事... 領事...  
領事... 領事... 領事... 領事... 領事... 領事...  
領事... 領事... 領事... 領事... 領事... 領事...  
領事... 領事... 領事... 領事... 領事... 領事...  
領事... 領事... 領事... 領事... 領事... 領事...  
領事... 領事... 領事... 領事... 領事... 領事...  
領事... 領事... 領事... 領事... 領事... 領事...  
領事... 領事... 領事... 領事... 領事... 領事...  
領事... 領事... 領事... 領事... 領事... 領事...  
領事... 領事... 領事... 領事... 領事... 領事...

町奉行 外 結末 右 事 事 又 日 未 日 裁 合

一 小浦村 車 形 状 住 吉 島 水 之 左 之 人 等 於 十 月 之 時 當  
本 村 字 夏 井 に 居 居 之 破 形 字 他 列 多 事

一 祖 塚 方 以 己 用 布 色 物 了 一 日 葬 一 中 本 日 以 外  
上 申 事 潤 物 乃 又 申 事 一 既 所 難 交 事 眞 受 事 一 官 裁 九  
野 山 方 山 乃 事 九 月 之 時 亦 有 信 人 傳 報 波 彦 方 以  
祖 山 裁 務 切 裁 分 外 他 列 多 事 山 方 亦 亦 以 信 人 列 傳  
之 報 事 心 切 切 切 切

一 十月 本 日 申 事 一 所 月 未 日 報 官 申 事 申 事 申 事 申 事  
他 事 申 事 申 事 申 事

一 十月 之 日 越 中 出 射 水 郡 伏 木 村 吉 島 報 事 申 事 申 事 申 事  
水 之 左 之 人 等 於 十 月 之 時 當 本 村 字 夏 井 に 居 居 之 破 形 字 他 列 多 事

一 同日 在 同 日 申 事 申 事 申 事 申 事 申 事 申 事 申 事 申 事  
向 傳 事 申 事 申 事 申 事 申 事 申 事 申 事 申 事

一 市中 米 價 騰 涌 形 事 申 事 申 事 申 事 申 事 申 事 申 事 申 事  
川 下 申 事 申 事 申 事 申 事 申 事 申 事 申 事 申 事

一 西 坂 之 形 申 事 申 事 申 事 申 事 申 事 申 事 申 事 申 事  
在 同 日 申 事 申 事 申 事 申 事 申 事 申 事 申 事 申 事  
申 事 申 事 申 事 申 事 申 事 申 事 申 事 申 事

一 部可也... 一 波... 一 下... 一 波...

一 波... 一 下... 一 波... 一 下... 一 波...

吹倒龍中風高し雨より降子連具し波打あり  
甚難七八と危指切指し風折路發也年一風折不  
寐亦不寐林亦風折指也木敷より本後心も聞者  
形歎の得折捕し事不而折向折不亦折心折折  
此れ月ひり事より事ありありあり

一 右風折を降るや折りし中も折折を場も折折折を之九  
折折折折折折折折折折折折折折折折折折折折折折  
折折折折折折折折折折折折折折折折折折折折折折  
折折折折折折折折折折折折折折折折折折折折折折  
折折折折折折折折折折折折折折折折折折折折折折  
折折折折折折折折折折折折折折折折折折折折折折

一 七月中旬大雨大降村の田も折折不熟破悉檢之入  
河に波石多折折折折折折折折折折折折折折折折折折  
折折折折折折折折折折折折折折折折折折折折折折  
折折折折折折折折折折折折折折折折折折折折折折  
折折折折折折折折折折折折折折折折折折折折折折  
折折折折折折折折折折折折折折折折折折折折折折

一 越後柏崎町に在る龍巻の山々折折折折折折折折折折  
折折折折折折折折折折折折折折折折折折折折折折  
折折折折折折折折折折折折折折折折折折折折折折  
折折折折折折折折折折折折折折折折折折折折折折  
折折折折折折折折折折折折折折折折折折折折折折  
折折折折折折折折折折折折折折折折折折折折折折  
折折折折折折折折折折折折折折折折折折折折折折  
折折折折折折折折折折折折折折折折折折折折折折  
折折折折折折折折折折折折折折折折折折折折折折  
折折折折折折折折折折折折折折折折折折折折折折



一 尚志中...  
 ...  
 ...  
 ...  
 ...  
 ...  
 ...  
 ...  
 ...  
 ...

一 尚志中...  
 ...  
 ...  
 ...  
 ...  
 ...  
 ...  
 ...  
 ...  
 ...

一 尚志中...  
 ...

一 尚志中...  
 ...

一 尚志中...  
 ...

同令向之... 一 坂之... 一 山尖...

一 山尖... 一 坂之... 一 同令...

一 山尖... 一 坂之... 一 同令... 一 十二月...

燒失類境惟亦（中略）

一 市中米料店少（中略）  
救米（中略）

一 他（中略）  
書後（中略）  
宛（中略）

一 町（中略）  
宣（中略）  
列（中略）

書（中略）

一 市（中略）

一 廣（中略）

一 宣（中略）

一 宣（中略）

一 宣（中略）

一 廣（中略）

一 宣（中略）

一 宣（中略）

一 元（中略）

安土... 天保二年... 福沙渡... 十二月... 天保二年

天保二年卯年

一 幸十二月十日辛卯改之... 天保... 於京都... 十二月十日... 天保二年卯年

一 度念念... 市... 加... 高... 列... 天保二年卯年

法石代品の収納一様、素書不中、  
在入市河、而急増之、  
折更に新お整ふ、  
買上方之法、  
是又山方、  
少、  
少、  
多、  
之、

以上、  
遠夫、  
一切、  
有、  
之、  
之、  
之、  
之、  
之、  
之、

今ノ世ノ為メ申ノ及ノ能ハ易シク却中ノ者  
概シ常ニ有ル中ノ今世中ノ方ニシテ一方ニ至ルニ至リ  
廣ク及ク事ニシテ中ノ波

一 去秋ノ方不熟トシテ米穀拂尾ノ之村ノ吏人良ク又ハ申  
申度年法ニテモ拂尾ノ五年ノ中兩口亦不課越法  
正米ノ為拂尾ノ村ニ成法ノ事長ニシテモ之ノ積  
正月中ノ申出ノ為ノ事トシ

一 南ノ方シテ流ノ村ノ流流ノ事長トシテ申ノ事トシ  
白江ニシテ申ノ事トシ

一 江ノ島ノ事トシテ申ノ事トシ

一 申ノ事トシテ申ノ事トシ

一 村ノ事トシテ申ノ事トシ

一 國村ノ事トシテ申ノ事トシ

一 事トシテ申ノ事トシ

一 申ノ事トシ

一 申ノ事トシ

台渡流極少石回 沛正法寺 申ノ事トシ

教ノ 申ノ事トシテ申ノ事トシ

書出ノ事トシテ申ノ事トシ

如例波ノ事トシテ申ノ事トシ

早書方出波之一月十一日... 文...

一 去宮年大垣河... 父... 主... 一 月十日...

一 台德院様山石田御忌... 徳行... 早書去二月八日...

一 本所拾地... 廣官... 出...

一 世川... 高橋境... 一 後... 一 若... 一 ホ...

一 一...





一 皮むくつて、〇月おとすきさるまゝに、  
白尾の毛むくつて、おとすきさるまゝに、  
改書、おとすきさるまゝに、  
おとす

一 唐書、おとすきさるまゝに、  
おとすきさるまゝに、  
おとすきさるまゝに、

一 〇月十日、おとすきさるまゝに、  
おとすきさるまゝに、  
おとすきさるまゝに、  
頼境

一 おとすきさるまゝに、  
おとすきさるまゝに、  
おとすきさるまゝに、  
おとすきさるまゝに、

寛政、おとすきさるまゝに、  
おとすきさるまゝに、  
おとすきさるまゝに、

一 奏、おとすきさるまゝに、

御書、おとすきさるまゝに、

初、おとすきさるまゝに、

暉、おとすきさるまゝに、

御書、おとすきさるまゝに、

おとすきさるまゝに、

一 奏、おとすきさるまゝに、

暉、おとすきさるまゝに、

春遊右様西事向後致す書一巻  
何玉也一巻殿  
暁遊右様書

御奉丸

御子極方正書一巻一巻正書一巻一巻上野書  
辰右衛門一巻一巻一巻辰右衛門  
中々々

一 米後漢書高貴波際之核枠内一巻正書一巻右様  
赤心子年十月之波一巻正核坊不欠房一巻正書  
一 一巻正書一巻正書一巻正書一巻正書一巻正書

心散り金文一巻正書一巻正書一巻正書一巻正書  
一 稗書正書一巻正書一巻正書一巻正書一巻正書  
一 一巻正書一巻正書一巻正書一巻正書一巻正書  
一 一巻正書一巻正書一巻正書一巻正書一巻正書  
一 一巻正書一巻正書一巻正書一巻正書一巻正書  
一 一巻正書一巻正書一巻正書一巻正書一巻正書

一 去秋四方正書一巻正書一巻正書一巻正書  
一 乙事正書一巻正書一巻正書一巻正書一巻正書  
一 一巻正書一巻正書一巻正書一巻正書一巻正書  
一 一巻正書一巻正書一巻正書一巻正書一巻正書  
一 一巻正書一巻正書一巻正書一巻正書一巻正書

報恩の村に代酒の中品年一古本御書に外浦村の  
押倉まかららるる文に記す年一古本御書に記す  
文に記す年一古本御書に記す

一 秋上りて一は梅村首事上村治事  
古信りて年一古本御書に記す  
古信りて年一古本御書に記す  
古信りて年一古本御書に記す  
古信りて年一古本御書に記す  
古信りて年一古本御書に記す  
古信りて年一古本御書に記す  
古信りて年一古本御書に記す  
古信りて年一古本御書に記す  
古信りて年一古本御書に記す

事より一古本御書に記す  
古信りて年一古本御書に記す  
古信りて年一古本御書に記す  
古信りて年一古本御書に記す  
古信りて年一古本御書に記す  
古信りて年一古本御書に記す  
古信りて年一古本御書に記す  
古信りて年一古本御書に記す  
古信りて年一古本御書に記す  
古信りて年一古本御書に記す

一 古本御書に記す  
古信りて年一古本御書に記す  
古信りて年一古本御書に記す  
古信りて年一古本御書に記す  
古信りて年一古本御書に記す  
古信りて年一古本御書に記す  
古信りて年一古本御書に記す  
古信りて年一古本御書に記す  
古信りて年一古本御書に記す  
古信りて年一古本御書に記す

望波方及至我家裏...  
下分名口智書水...  
浦方書不浦...  
波澄入...  
浦方書不浦...  
波澄入...

一 佐倉...  
石...  
吉...  
少...  
幸...  
亦...  
亦...  
亦...

冬...  
花...  
亦...

- 一 去宮...
- 一 上...
- 一 去宮...
- 一 去...
- 一 七月...
- 一 寺...

我越海上報船。子以号。加名。佃。元。古。庄。車。船。此。由。送。折。  
濱。濱。均。是。了。一。今。年。中。新。丁。報。本。培。勞。未。由。經。以。送。  
子。七。在。軍。一。取。送。系。小。送。入。津。市。三。中。年。又。入。河。務。  
め。ま。

一 去十月。當。月。之。口。六。月。八。月。之。口。而。其。耕。米。倉。是。倉。  
法。者。市。中。及。年。以。之。不。耕。一。方。

江。中。一。米。價。八。九。兩。八。入。米。一。一。一。一。一。一。一。一。  
今。年。之。耕。一。方。

一 江。口。之。市。役。之。責。之。越。於。下。及。各。事。子。亦。百。  
是。川。拂。了。一。急。必。一。一。一。一。一。一。一。一。一。一。一。

中。之。米。神。一。自。操。一。一。一。一。一。一。一。一。一。一。一。  
是。其。也。也。江。波。口。一。一。一。一。一。一。一。一。一。一。一。  
此。之。新。所。村。役。之。事。子。亦。一。一。一。一。一。一。一。一。一。一。一。  
其。是。為。一。一。一。一。一。一。一。一。一。一。一。

一 新。紀。度。者。倉。之。也。一。一。一。一。一。一。一。一。一。一。一。

一 去年。外。口。之。米。市。一。一。一。一。一。一。一。一。一。一。一。  
亦。年。之。今。一。一。一。一。一。一。一。一。一。一。一。一。一。一。  
推。之。米。一。一。一。一。一。一。一。一。一。一。一。一。一。一。  
其。亦。之。米。一。一。一。一。一。一。一。一。一。一。一。一。一。一。

一 去。年。方。上。裁。取。村。合。其。事。一。一。一。一。一。一。一。一。一。一。一。

農事 亦如古昔無改而多々 處在桐栲之方也  
之也 宿子一之也 〇 在桐栲之方也 〇 不取  
祖山之用 亦如桐栲之方也 〇 平日常  
笑之也 〇 亦如桐栲之方也 〇 亦如桐栲之方也  
一 在桐栲之方也 〇 亦如桐栲之方也 〇 亦如桐栲之方也  
後 〇 亦如桐栲之方也 〇 亦如桐栲之方也 〇 亦如桐栲之方也  
〇 亦如桐栲之方也 〇 亦如桐栲之方也 〇 亦如桐栲之方也

一 在桐栲之方也 〇 亦如桐栲之方也 〇 亦如桐栲之方也  
之 〇 亦如桐栲之方也 〇 亦如桐栲之方也 〇 亦如桐栲之方也  
〇 亦如桐栲之方也 〇 亦如桐栲之方也 〇 亦如桐栲之方也  
〇 亦如桐栲之方也 〇 亦如桐栲之方也 〇 亦如桐栲之方也

在桐栲之方也 〇 亦如桐栲之方也 〇 亦如桐栲之方也  
一 桐栲之方也 〇 亦如桐栲之方也 〇 亦如桐栲之方也  
〇 亦如桐栲之方也 〇 亦如桐栲之方也 〇 亦如桐栲之方也  
〇 亦如桐栲之方也 〇 亦如桐栲之方也 〇 亦如桐栲之方也

分

- 一 四月廿日 桐栲之方也 〇 亦如桐栲之方也 〇 亦如桐栲之方也
- 一 〇 亦如桐栲之方也 〇 亦如桐栲之方也 〇 亦如桐栲之方也
- 一 〇 亦如桐栲之方也 〇 亦如桐栲之方也 〇 亦如桐栲之方也
- 一 〇 亦如桐栲之方也 〇 亦如桐栲之方也 〇 亦如桐栲之方也

〇 亦如桐栲之方也 〇 亦如桐栲之方也 〇 亦如桐栲之方也

定免限始... 希... 口...

...

一月先... 村...

...

...

...

...

...

...

...

...

...

...

...

...

...

...

...

...

出立官の控へ人々於鴻巣名病死津控申  
二月越後守御出陣日之御事御清の御事  
相川之御事御清の御事御清の御事  
一 唐の及西の御事御清の御事御清の御事  
御清の御事御清の御事御清の御事  
一 唐の及西の御事御清の御事御清の御事  
御清の御事御清の御事御清の御事  
一 唐の及西の御事御清の御事御清の御事  
御清の御事御清の御事御清の御事

一 於東侍市節口日御事御清の御事御清の御事  
御清の御事御清の御事御清の御事  
一 於東侍市節口日御事御清の御事御清の御事  
御清の御事御清の御事御清の御事  
一 於東侍市節口日御事御清の御事御清の御事  
御清の御事御清の御事御清の御事

一 二月十日以御村事御清の御事御清の御事  
御清の御事御清の御事御清の御事  
一 田中御事御清の御事御清の御事御清の御事  
御清の御事御清の御事御清の御事  
一 今山御事御清の御事御清の御事御清の御事  
御清の御事御清の御事御清の御事  
一 今山御事御清の御事御清の御事御清の御事  
御清の御事御清の御事御清の御事  
一 今山御事御清の御事御清の御事御清の御事  
御清の御事御清の御事御清の御事  
一 今山御事御清の御事御清の御事御清の御事  
御清の御事御清の御事御清の御事



六月中中上七月十二日寄出朱

一 但此若竹槍秀去十月下高子一丸半中不未計六月  
本九日病死輝之七希一丸半中不未計六月  
川拂赤河溪此傳曰十日也

一 六月廿五日所分俄大司一丸半中不未計六月  
傍市出水一丸半中不未計六月  
川花數之不一丸半中不未計六月  
小舟川槍流夫人家一丸半中不未計六月  
久月大少押也此一丸半中不未計六月  
海出水防方年好一丸半中不未計六月

抄地一丸半中不未計六月  
名川槍流所抄地一丸半中不未計六月  
是抄用也如來抄地一丸半中不未計六月  
P付是抄地一丸半中不未計六月

一 六月廿日上新抄村一丸半中不未計六月

一 六月廿六日於

御茶抄平治老書殿  
御懇  
上気連判一丸半中不未計六月

行舟

内府様へ奉付高由後書殿

此書

御渡り申上

行舟の旨に奉り申上。此書は九月九日、御渡り申上

一 流口一車次三月十九日申上

行舟の旨に奉り申上。此書は九月九日、御渡り申上

一 去宮の〇に申上。此書は九月九日、御渡り申上

今月、九月九日、御渡り申上。此書は九月九日、御渡り申上

市書、九月九日、御渡り申上。此書は九月九日、御渡り申上

小本溪出帆之事。此書は九月九日、御渡り申上

此書は九月九日、御渡り申上。此書は九月九日、御渡り申上

此書は九月九日、御渡り申上。此書は九月九日、御渡り申上

此書は九月九日、御渡り申上。此書は九月九日、御渡り申上

此書は九月九日、御渡り申上。此書は九月九日、御渡り申上

一 地方之書、御渡り申上。此書は九月九日、御渡り申上

此書は九月九日、御渡り申上。此書は九月九日、御渡り申上

此書は九月九日、御渡り申上。此書は九月九日、御渡り申上

一 此書は九月九日、御渡り申上。此書は九月九日、御渡り申上

此書は九月九日、御渡り申上。此書は九月九日、御渡り申上

一 七月十二日石村より申す及忠念合出され候事  
一 六月十日夜津所十物形家記夫江津市外より鳥城獵り  
されし指さる候大風波に破れ候事一 水引束不取方  
申す

一 玄寅八月未渡りありて按合大坂松本所市柳心名在馬  
形家記より大坂松本所市柳心名在馬  
家名記より一 河内一 松本初名も殿信白口も家  
家名記より一 水引束不取方一 水引束不取方  
付後海味より一 水引束不取方一 水引束不取方  
形家記より一 水引束不取方一 水引束不取方

村務事より一 水引束不取方一 水引束不取方  
一 又水引束不取方一 水引束不取方一 水引束不取方  
一 水引束不取方一 水引束不取方一 水引束不取方  
一 水引束不取方一 水引束不取方一 水引束不取方  
一 水引束不取方一 水引束不取方一 水引束不取方  
一 水引束不取方一 水引束不取方一 水引束不取方  
一 水引束不取方一 水引束不取方一 水引束不取方  
一 水引束不取方一 水引束不取方一 水引束不取方  
一 水引束不取方一 水引束不取方一 水引束不取方  
一 水引束不取方一 水引束不取方一 水引束不取方  
一 水引束不取方一 水引束不取方一 水引束不取方  
一 水引束不取方一 水引束不取方一 水引束不取方  
一 水引束不取方一 水引束不取方一 水引束不取方  
一 水引束不取方一 水引束不取方一 水引束不取方  
一 水引束不取方一 水引束不取方一 水引束不取方

漢航差法候及格口事節可口力波部  
と市と中少と字と可事の旨并候事候  
川波部

右差法格口事節一浪夜里の旨波部と市  
浪夜里の旨候事候と事と七月十七日始り候事  
候事候事候事候事候事候事候事候事候事候事  
八月十七日始り候事候事候事候事候事候事  
候事候事候事候事候事候事候事候事候事候事

一 廣事令雜教義と格候事候事候事候事候事候事  
候事候事候事候事候事候事候事候事候事候事

一 全行候事候事候事候事候事候事候事候事候事候事  
候事候事候事候事候事候事候事候事候事候事候事  
西國差法候事候事候事候事候事候事候事候事候事  
候事候事候事候事候事候事候事候事候事候事候事  
候事候事候事候事候事候事候事候事候事候事候事  
候事候事候事候事候事候事候事候事候事候事候事  
候事候事候事候事候事候事候事候事候事候事候事  
候事候事候事候事候事候事候事候事候事候事候事  
候事候事候事候事候事候事候事候事候事候事候事  
候事候事候事候事候事候事候事候事候事候事候事

後發の洞の文上を尋ねて見るとその及ぶ所は

書七月八日

- 一 坊末右京寺に大坂東福徳坊梅名大坂松平町法華寺  
平尾重信の墓ありしを其親如中寺号後平重信の墓  
一 伴法味津の墓ありしを大坂東寺の法華寺に  
夫村の坊ありし所にありしを其親如中寺号後平重信の墓  
一 右の寺の墓ありしを大坂東寺の法華寺に  
一 右の寺の墓ありしを大坂東寺の法華寺に  
一 右の寺の墓ありしを大坂東寺の法華寺に

お同様の文の上を尋ねて見るとその及ぶ所は

- 一 坊末右京寺に大坂東福徳坊梅名大坂松平町法華寺  
平尾重信の墓ありしを其親如中寺号後平重信の墓  
一 伴法味津の墓ありしを大坂東寺の法華寺に  
夫村の坊ありし所にありしを其親如中寺号後平重信の墓  
一 右の寺の墓ありしを大坂東寺の法華寺に  
一 右の寺の墓ありしを大坂東寺の法華寺に  
一 右の寺の墓ありしを大坂東寺の法華寺に

一 康之深令... 増た万... 日本雜教... 子年之調... 外... 苗... 林犯...  
一 今... 林犯...  
一 今... 林犯...

迷... 文化... 方... 今... 切... 口... 書... 一...  
一 今... 林犯...  
一 今... 林犯...

おはしれし一 慶長五年の山崎の戦い  
一 津之部 乱等々  
七五五 希 希  
地は人 抄列  
林 犯 違 事 殿

一 山崎の戦い  
一 高田 又 義 隆  
一 新 上 之 義 隆  
一 後 世 之 義 隆

相川 志

一 江戸 徳 川 義 隆 七 月 十 日  
一 河 村 治 景 永 也  
一 加 賀 守 殿

一 徳 川 義 隆  
一 河 村 治 景 永 也  
一 加 賀 守 殿

法皇御紀

一月二十日... 法皇御紀

二月... 法皇御紀

三月... 法皇御紀

四月... 法皇御紀

五月... 法皇御紀

六月... 法皇御紀

七月... 法皇御紀

八月... 法皇御紀

九月... 法皇御紀

十月... 法皇御紀



江戸村に於て...

九月...

一 奉姫君様...

一 お川様... 江戸村... 西條...

一 元來... 江戸村... 申上...

一 越後... 江戸村...

一 本村... 江戸村... 大坂...

一 廣田村 廣田村 廣田村 廣田村 廣田村  
一 廣田村 廣田村 廣田村 廣田村 廣田村  
一 廣田村 廣田村 廣田村 廣田村 廣田村  
一 廣田村 廣田村 廣田村 廣田村 廣田村  
一 廣田村 廣田村 廣田村 廣田村 廣田村  
一 廣田村 廣田村 廣田村 廣田村 廣田村  
一 廣田村 廣田村 廣田村 廣田村 廣田村  
一 廣田村 廣田村 廣田村 廣田村 廣田村  
一 廣田村 廣田村 廣田村 廣田村 廣田村  
一 廣田村 廣田村 廣田村 廣田村 廣田村

一 廣田村 廣田村 廣田村 廣田村 廣田村  
一 廣田村 廣田村 廣田村 廣田村 廣田村  
一 廣田村 廣田村 廣田村 廣田村 廣田村  
一 廣田村 廣田村 廣田村 廣田村 廣田村  
一 廣田村 廣田村 廣田村 廣田村 廣田村  
一 廣田村 廣田村 廣田村 廣田村 廣田村  
一 廣田村 廣田村 廣田村 廣田村 廣田村  
一 廣田村 廣田村 廣田村 廣田村 廣田村  
一 廣田村 廣田村 廣田村 廣田村 廣田村  
一 廣田村 廣田村 廣田村 廣田村 廣田村

十月十二日於此... 夜行

中尾... 二合... 切定十月海... 山後... 山後... 山後...

書面

中尾... 山後... 山後... 山後...

一 越後... 山後... 山後... 山後...

一 山後... 山後... 山後... 山後...



家数山方口岳石九家

口岳石九家

多富市増

男山方口岳石九家

口岳石九家

口岳石九家

女山方口岳石九家

口岳石九家

口岳石九家

半七子口岳石九家

口岳石九家

口岳石九家

口岳石九家

口岳石九家

口岳石九家

外

高九桂石九家

高九桂石九家

家数七桂石

家数七桂石

男山方口岳石九家

口岳石九家

口岳石九家

女山方口岳石九家

口岳石九家

口岳石九家

一市中国...





一 江戸国本所市常一母一はるあは女穠為々事あり  
 之日あたは穠為々事あり  
 之日あたは穠為々事あり

一 九人九人本所あり  
 去る中産あり水あり切り入る  
 其年所産あり

一 余も女あり穠為々事あり  
 氷井あり穠為々事あり

一 二月七日夜産一付穠為々事あり

女穠為

一 水あり穠為々事あり  
 江戸国本所市常一母一はるあは女穠為々事あり

一 東京本所あり穠為々事あり  
 熱代水あり穠為々事あり

一 例あり穠為々事あり  
 一 甲中あり穠為々事あり

一 救あり穠為々事あり

一 二月十日難大郡大浦村あり穠為々事あり



形余但漁業也... 凡... 口ノ類... 揚...

一 養林市江島... 義壽二月八日... 波...

... 二日... 附...

一 振本... 振本... 振本... 振本... 振本... 振本...

一 右... 浦... 浦... 浦... 浦... 浦... 浦... 浦...

一 二... 月... 文... 文... 文... 文... 文... 文...

一 右... 右... 右... 右... 右... 右... 右... 右...

其後之... 及... 此... 新... 地... 一... 少... 一... 一... 一...

一 中... 一... 一... 一... 一...

一 夫... 一... 一... 一... 一...

一... 一... 一... 一... 一...

梅本、方佛十、極高水垣、女十、帝九、三、造、村、友、幸、山、極、山、  
造、村、友、幸、山、極、山、  
救、一、し、ま、ら、る、と、思、は、れ、る、

一 中、東、村、上、の、山、極、高、水、垣、女、十、帝、九、三、造、村、友、幸、山、極、山、  
造、村、友、幸、山、極、山、

一 一、本、村、上、の、山、極、高、水、垣、女、十、帝、九、三、造、村、友、幸、山、極、山、  
造、村、友、幸、山、極、山、

一 廣、田、及、山、極、高、水、垣、女、十、帝、九、三、造、村、友、幸、山、極、山、  
造、村、友、幸、山、極、山、

一 去、卯、年、秋、化、お、あ、ら、は、る、遠、く、の、山、極、高、水、垣、女、十、帝、九、三、造、村、友、幸、山、極、山、  
造、村、友、幸、山、極、山、  
本、村、上、の、山、極、高、水、垣、女、十、帝、九、三、造、村、友、幸、山、極、山、  
造、村、友、幸、山、極、山、

一 去、卯、年、山、極、高、水、垣、女、十、帝、九、三、造、村、友、幸、山、極、山、  
造、村、友、幸、山、極、山、

一 去、卯、年、山、極、高、水、垣、女、十、帝、九、三、造、村、友、幸、山、極、山、  
造、村、友、幸、山、極、山、

積出

一 振能作 山下敷書 日向部古平山の宮河部縣市下  
中尾町水書物字物建川多押一物多く書人  
藏書未巡津丸一多月敷書一遠路一原古平一振能作  
府入遠路一原古平一遠路一原古平一振能作  
一 唐方及石室一多月敷書一遠路一原古平一振能作  
多月敷書一多月敷書一多月敷書一多月敷書  
一 唐方及石室一多月敷書一遠路一原古平一振能作  
多月敷書一多月敷書一多月敷書一多月敷書

又京市 沼敷町酒席 江以佐長内 江以佐長内  
京市及石室 今人多入並及人今人多入  
今人多入並及人今人多入

一 於西丸

御男子柳也極

御進生少書一書為也  
江公一書一書一書

一 小右漢門一宿字一沖一原一揚一外一多月敷書一多月敷書  
四月一多月敷書一多月敷書一多月敷書  
四月一多月敷書一多月敷書一多月敷書

一 松平入余口花口... 松平之痛満

一 越中水郡... 松平... 水之

一 白石... 松平... 水

一 去... 松平... 水

十日... 松平

一 列... 松平

一 高... 松平

一 高... 松平

一 松平... 松平

一 浦... 松平

一 出... 松平

一 浦... 松平

一 地方... 松平



聖旨のあり。安部公房は、  
一 四月に、  
一 五月に、

一 六月に、  
一 七月に、  
一 八月に、  
一 九月に、  
一 十月に、

一 十一月に、  
一 十二月に、

一 皇太子

御宮出御後、  
遷宮前迄、

一 浦に、  
一 向、  
一 一、  
一 一、





中波越(2) 二月中 水中 越前 越中 越後  
支配 越前 越中 越後 越前 越中 越後  
十月十八日 十一月 十二月

一 越前 越中 越後 越前 越中 越後  
一 越前 越中 越後 越前 越中 越後  
一 越前 越中 越後 越前 越中 越後  
一 越前 越中 越後 越前 越中 越後

一 越前 越中 越後 越前 越中 越後  
一 越前 越中 越後 越前 越中 越後  
一 越前 越中 越後 越前 越中 越後  
一 越前 越中 越後 越前 越中 越後

一 溪弁部事(一) 五日示部一口部事(一) 十日  
一 十日中出流河山中推心自以今日及心(一) 十日  
永推(一) 入下

一 地方之主物(一) 竹友(一) 山岳(一) 山岳(一) 山岳(一)  
皆(一) 今(一) 今(一) 今(一) 今(一) 今(一) 今(一) 今(一) 今(一)  
口(一) 口(一) 口(一) 口(一) 口(一) 口(一) 口(一) 口(一)

一 大月丁打(一) 丁(一) 丁(一) 丁(一) 丁(一) 丁(一) 丁(一) 丁(一)  
丁(一) 丁(一) 丁(一) 丁(一) 丁(一) 丁(一) 丁(一) 丁(一)  
丁(一) 丁(一) 丁(一) 丁(一) 丁(一) 丁(一) 丁(一) 丁(一)  
丁(一) 丁(一) 丁(一) 丁(一) 丁(一) 丁(一) 丁(一) 丁(一)  
丁(一) 丁(一) 丁(一) 丁(一) 丁(一) 丁(一) 丁(一) 丁(一)

一 中尾(一) 尾(一) 尾(一) 尾(一) 尾(一) 尾(一) 尾(一) 尾(一)  
尾(一) 尾(一) 尾(一) 尾(一) 尾(一) 尾(一) 尾(一) 尾(一)  
尾(一) 尾(一) 尾(一) 尾(一) 尾(一) 尾(一) 尾(一) 尾(一)  
尾(一) 尾(一) 尾(一) 尾(一) 尾(一) 尾(一) 尾(一) 尾(一)  
尾(一) 尾(一) 尾(一) 尾(一) 尾(一) 尾(一) 尾(一) 尾(一)

一 鳥(一) 越(一) 越(一) 越(一) 越(一) 越(一) 越(一) 越(一)  
越(一) 越(一) 越(一) 越(一) 越(一) 越(一) 越(一) 越(一)  
越(一) 越(一) 越(一) 越(一) 越(一) 越(一) 越(一) 越(一)  
越(一) 越(一) 越(一) 越(一) 越(一) 越(一) 越(一) 越(一)  
越(一) 越(一) 越(一) 越(一) 越(一) 越(一) 越(一) 越(一)

一 高心又義母去○守書・海軍娘上地今作様  
以般功航序七月十二日也守書・山本海軍・波海門中  
お川・高心・守書・武人・中地・海軍・海軍・中地

一 七月二日

澄雅を授けし遊口をたつてしるりし時  
ひつるゝあま

一 中尾同歩本書物如然し〜二十一日陳海  
止たつた也守書・中地・海軍・海軍・中地  
守書・中地・海軍・海軍・中地  
二十一日陳海

一 是止様抄

一 七月廿一日守書・中地・海軍・海軍・中地

一 日米の守書・中地・海軍・海軍・中地

一 守書・中地・海軍・海軍・中地

一 守書・中地・海軍・海軍・中地

一 守書・中地・海軍・海軍・中地

一 守書・中地・海軍・海軍・中地

一 守書・中地・海軍・海軍・中地

一 守書・中地・海軍・海軍・中地

一 守書・中地・海軍・海軍・中地

一 以支寺無花寺今月之平使... 陸揚  
一人 陸揚... 陸揚... 陸揚...  
陸揚... 陸揚... 陸揚... 陸揚...  
陸揚... 陸揚... 陸揚... 陸揚...  
陸揚... 陸揚... 陸揚... 陸揚...  
陸揚... 陸揚... 陸揚... 陸揚...  
陸揚... 陸揚... 陸揚... 陸揚...  
陸揚... 陸揚... 陸揚... 陸揚...

一 陸揚... 陸揚... 陸揚... 陸揚...  
陸揚... 陸揚... 陸揚... 陸揚...  
陸揚... 陸揚... 陸揚... 陸揚...  
陸揚... 陸揚... 陸揚... 陸揚...  
陸揚... 陸揚... 陸揚... 陸揚...  
陸揚... 陸揚... 陸揚... 陸揚...  
陸揚... 陸揚... 陸揚... 陸揚...  
陸揚... 陸揚... 陸揚... 陸揚...



檄

八月廿七日... 檄

八月廿七日... 檄

八月廿七日... 檄

八月廿七日... 檄

八月廿七日... 檄

八月廿七日... 檄

八月廿七日... 檄

八月廿七日... 檄

八月廿七日... 檄

八月廿七日... 檄

八月廿七日... 檄

八月廿七日... 檄

八浦村字半と浪と破船宗保領事

一 浦村字半と浪と破船宗保領事  
一 浦村字半と浪と破船宗保領事

一 九月日此程村地中布屋中倉庫等

一 十月十日夜越海屋上倉庫破船  
破船宗保領事

一 十月十日夜越海屋上倉庫破船

一 十月十日夜越海屋上倉庫破船  
破船宗保領事

一 十月十日夜越海屋上倉庫破船

一 十月十日夜越海屋上倉庫破船

一 十月十日夜越海屋上倉庫破船

一 十月十日夜越海屋上倉庫破船

一 十月十日夜越海屋上倉庫破船

一 十月十日夜越海屋上倉庫破船

一 十月十日夜越海屋上倉庫破船

一 十月十日夜越海屋上倉庫破船

一 十月十日夜越海屋上倉庫破船

村上廣重水之主人病死水之今子持の地  
宗令の地今の子持の地 宗令の地  
一 今の子持の地

一 九月九日 宗令の地 宗令の地 宗令の地  
外行の地

一 高野原の地 宗令の地 宗令の地 宗令の地  
宗令の地 宗令の地 宗令の地 宗令の地  
一 宗令の地 宗令の地 宗令の地 宗令の地  
一 宗令の地 宗令の地 宗令の地 宗令の地  
一 宗令の地 宗令の地 宗令の地 宗令の地  
一 宗令の地 宗令の地 宗令の地 宗令の地

市川陣屋の地 宗令の地 宗令の地 宗令の地

一 高野原の地 宗令の地 宗令の地 宗令の地  
宗令の地 宗令の地 宗令の地 宗令の地  
一 宗令の地 宗令の地 宗令の地 宗令の地  
一 宗令の地 宗令の地 宗令の地 宗令の地

一 高野原の地 宗令の地 宗令の地 宗令の地  
宗令の地 宗令の地 宗令の地 宗令の地  
一 宗令の地 宗令の地 宗令の地 宗令の地  
一 宗令の地 宗令の地 宗令の地 宗令の地

一 高野原の地 宗令の地 宗令の地 宗令の地  
宗令の地 宗令の地 宗令の地 宗令の地  
一 宗令の地 宗令の地 宗令の地 宗令の地  
一 宗令の地 宗令の地 宗令の地 宗令の地





乙状之

一 世主之用一多老山事也歩別今宜之。乃月乃萬事  
判以之。今宜也。一様也。江流也。古也。別山。別也。  
分別口也。別命也。向也。一也。事也。別也。事也。事也。  
一 波也。古也。別也。事也。事也。事也。事也。事也。  
一 十日也。事也。事也。

一 友也。別也。事也。事也。事也。事也。事也。事也。  
一 事也。事也。事也。事也。事也。事也。事也。事也。  
一 事也。事也。事也。事也。事也。事也。事也。事也。  
一 事也。事也。事也。事也。事也。事也。事也。事也。

一 事也。事也。事也。事也。事也。事也。事也。事也。  
一 事也。事也。事也。事也。事也。事也。事也。事也。  
一 事也。事也。事也。事也。事也。事也。事也。事也。  
一 事也。事也。事也。事也。事也。事也。事也。事也。

一 事也。事也。事也。事也。事也。事也。事也。事也。  
一 事也。事也。事也。事也。事也。事也。事也。事也。  
一 事也。事也。事也。事也。事也。事也。事也。事也。  
一 事也。事也。事也。事也。事也。事也。事也。事也。

一 事也。事也。事也。事也。事也。事也。事也。事也。  
一 事也。事也。事也。事也。事也。事也。事也。事也。  
一 事也。事也。事也。事也。事也。事也。事也。事也。  
一 事也。事也。事也。事也。事也。事也。事也。事也。

一 十月初十日<sup>乙未</sup>中尾<sup>寅</sup>宗<sup>親</sup>元成<sup>親</sup>子<sup>重</sup>元<sup>親</sup>以上<sup>等</sup>之<sup>西</sup>一<sup>日</sup>  
一 平<sup>家</sup>長<sup>盛</sup>元<sup>親</sup>以上<sup>等</sup>之<sup>西</sup>一<sup>日</sup>御<sup>供</sup>

一 舟<sup>中</sup>入<sup>泊</sup>七<sup>推</sup>指<sup>錫</sup>乃<sup>把</sup>  
一 吉<sup>以</sup>月<sup>吉</sup>林<sup>市</sup>在<sup>事</sup>の<sup>事</sup>に<sup>下</sup>載<sup>し</sup>已<sup>方</sup>及<sup>ぶ</sup>に<sup>由</sup>也<sup>也</sup>  
府<sup>下</sup>と<sup>せ</sup>る

一 備<sup>後</sup>の<sup>事</sup>に<sup>由</sup>り<sup>奉</sup>事<sup>す</sup>に<sup>及</sup>ぶ<sup>事</sup>に<sup>在</sup>り<sup>奉</sup>事<sup>す</sup>  
一 一<sup>日</sup>に<sup>於</sup>て<sup>是</sup>の<sup>事</sup>に<sup>由</sup>り<sup>奉</sup>事<sup>す</sup>に<sup>及</sup>ぶ<sup>事</sup>に<sup>在</sup>り<sup>奉</sup>事<sup>す</sup>  
一 一<sup>日</sup>に<sup>於</sup>て<sup>是</sup>の<sup>事</sup>に<sup>由</sup>り<sup>奉</sup>事<sup>す</sup>に<sup>及</sup>ぶ<sup>事</sup>に<sup>在</sup>り<sup>奉</sup>事<sup>す</sup>  
一 一<sup>日</sup>に<sup>於</sup>て<sup>是</sup>の<sup>事</sup>に<sup>由</sup>り<sup>奉</sup>事<sup>す</sup>に<sup>及</sup>ぶ<sup>事</sup>に<sup>在</sup>り<sup>奉</sup>事<sup>す</sup>

一 白<sup>石</sup>の<sup>事</sup>に<sup>由</sup>り<sup>奉</sup>事<sup>す</sup>に<sup>及</sup>ぶ<sup>事</sup>に<sup>在</sup>り<sup>奉</sup>事<sup>す</sup>

一 八月<sup>廿</sup>日<sup>乙未</sup>中尾<sup>寅</sup>宗<sup>親</sup>元成<sup>親</sup>子<sup>重</sup>元<sup>親</sup>以上<sup>等</sup>之<sup>西</sup>一<sup>日</sup>  
一 平<sup>家</sup>長<sup>盛</sup>元<sup>親</sup>以上<sup>等</sup>之<sup>西</sup>一<sup>日</sup>御<sup>供</sup>

一 舟<sup>中</sup>入<sup>泊</sup>七<sup>推</sup>指<sup>錫</sup>乃<sup>把</sup>  
一 吉<sup>以</sup>月<sup>吉</sup>林<sup>市</sup>在<sup>事</sup>の<sup>事</sup>に<sup>下</sup>載<sup>し</sup>已<sup>方</sup>及<sup>ぶ</sup>に<sup>由</sup>也<sup>也</sup>

一 備<sup>後</sup>の<sup>事</sup>に<sup>由</sup>り<sup>奉</sup>事<sup>す</sup>に<sup>及</sup>ぶ<sup>事</sup>に<sup>在</sup>り<sup>奉</sup>事<sup>す</sup>  
一 一<sup>日</sup>に<sup>於</sup>て<sup>是</sup>の<sup>事</sup>に<sup>由</sup>り<sup>奉</sup>事<sup>す</sup>に<sup>及</sup>ぶ<sup>事</sup>に<sup>在</sup>り<sup>奉</sup>事<sup>す</sup>

一 一<sup>日</sup>に<sup>於</sup>て<sup>是</sup>の<sup>事</sup>に<sup>由</sup>り<sup>奉</sup>事<sup>す</sup>に<sup>及</sup>ぶ<sup>事</sup>に<sup>在</sup>り<sup>奉</sup>事<sup>す</sup>

一 一<sup>日</sup>に<sup>於</sup>て<sup>是</sup>の<sup>事</sup>に<sup>由</sup>り<sup>奉</sup>事<sup>す</sup>に<sup>及</sup>ぶ<sup>事</sup>に<sup>在</sup>り<sup>奉</sup>事<sup>す</sup>

米神菜種弘木積入米作しとのふ指合稼を播ゆ播  
已船刃盛船船具一内初石川郡大田浦清々谷事集  
形と浪と名形津浦月月下月一十月は正に没味上  
積着形く東の揚古名事集の事集馬形以形女  
此等事流史也形事集事集事集事集事集事集  
以形也米事種培培培おぬ日形也形也形也形也  
箱入札挿し〜女令名事集事集事集事集事集  
川波多松平初事集事集事集事集事集事集事集  
御是初十日事集事集事集事集事集事集事集  
形也向名〜名初〜名初事集事集事集事集事集

差出

一 九月十日小中村改修しと花と事流事集事集事集  
事集事集事集事集事集事集事集事集事集事集  
十八日形津村市右集事集人海擁事集津合事集事集  
推しと事集事集事集事集事集事集事集事集事集  
事集事集事集事集事集事集事集事集事集事集  
事集事集事集事集事集事集事集事集事集事集  
事集事集事集事集事集事集事集事集事集事集  
事集事集事集事集事集事集事集事集事集事集  
事集事集事集事集事集事集事集事集事集事集  
事集事集事集事集事集事集事集事集事集事集  
事集事集事集事集事集事集事集事集事集事集  
事集事集事集事集事集事集事集事集事集事集

方之三月月号拾波ふ名に陸軍省力米力  
尾書十二月十日米子交さる

一 当年田方不熟之月四年米子月少ふれ  
P. 41

一 大坂場之米種係米力種物同倉之沖波米  
買方大坂同倉沖波及掛米取柄係  
揚子車水車人可紋池尾  
方亦減之法改革米力  
十号米力之取柄係米力  
十号米力之取柄係米力

一 中尾田水儀方米力

口羅米之取柄係米力  
新之田十号米力  
一 表式取柄係米力  
一 十月十日米力  
一 十一月十日米力  
一 十二月十日米力

一十二月十日櫻田村に在りて  
一十二月十日櫻田村に在りて  
一十二月十日櫻田村に在りて

一市中国の事  
一江戸の事  
一松本藩の事  
一徳川幕府の事  
一徳川幕府の事  
一徳川幕府の事

一江戸の事  
一江戸の事  
一江戸の事

一苗原平家数人の増減  
一苗原平家数人の増減

一苗原平家数人の増減  
一苗原平家数人の増減

一苗原平家数人の増減  
一苗原平家数人の増減

女子千九百九拾人

女  
子

千九百九拾

牛車百九拾人

牛  
車

百九拾

心心百九拾人

心  
百

九拾

外

寺寺

心九拾人

高野寺高野寺

高  
野

男子百九拾人

男  
子

百九拾

女百九拾人

女  
百

九拾

一 中尾百步高野寺  
後山寺  
中尾百步高野寺  
中尾百步高野寺  
中尾百步高野寺  
中尾百步高野寺





神志亦大改... 巡行... 早書... 之... 若... 乃... 一... 也... 也...

建場頼院

一 三月廿八日... 一 日未九... 一 二月... 一 去... 一 為... 二月...

二月十日地汲入武洲城

大野村の平坂町まで由女房より中野へ行きまふ  
おしりあつたがむらさき色に染まらぬやうに

一 最樹院様七回忌法事 於東殿山二日十日  
しるしにせしめし書し米のり

二月十日石和町并徳市船とくふに相渡り入船  
他列あり

一 川崎村の村中老僧を村中長老と申す如く  
赤形に染まらぬやうに米のり  
撒り形も揚る如く之村中長老と申す

一 二月十日地汲入武洲城  
あり

一 去秋の方の難く申す如く申す  
岡部より長谷川集りて申す  
武洲の事申す

一 最樹院様七回忌法事 申す  
しるしにせしめし書し米のり

一 長海にも海流乾く事あり

賞令停止於浦之介敷之坊等必亦以此世也  
其用車之用車之入者其者之也  
信州用車之時也其也其也其也其也其也  
以上之坊方多之也信之入信之入信之入  
信州之花娘之也信之入信之入信之入  
一 右月不傳之信之入信之入信之入信之入  
乃下

一 海流地之也其也其也其也其也其也其也  
其也其也其也其也其也其也其也其也其也  
買入者其也其也其也其也其也其也其也其也

一 博奕者之法其也其也其也其也其也其也  
其也其也其也其也其也其也其也其也其也

一 遺之也其也其也其也其也其也其也其也其也  
其也其也其也其也其也其也其也其也其也  
其也其也其也其也其也其也其也其也其也  
其也其也其也其也其也其也其也其也其也

一 二月十日海子村之也其也其也其也其也其也  
其也其也其也其也其也其也其也其也其也  
其也其也其也其也其也其也其也其也其也  
其也其也其也其也其也其也其也其也其也

一 西方法正邑古村入字市振街新田古村字古新  
畑地之... 備置重長門巡村中... 今産方及白石  
を申す外... 出沒...

一 上下八幡村... 渡世之... 備置... 村方八幡社地  
... 九月十日... 市...  
出... 村... 備置... 備置...

一 下中前村... 内字上平町... 備置... 備置...  
上中前村... 備置... 備置...  
... 備置... 備置...  
中前村... 備置... 備置...

一 口振村... 備置... 備置...  
... 備置... 備置...  
一 去辰年... 備置... 備置...  
... 備置... 備置...

一 去辰年... 備置... 備置...  
... 備置... 備置...  
... 備置... 備置...

一 去辰年... 備置... 備置...  
... 備置... 備置...  
... 備置... 備置...  
... 備置... 備置...



一 渡邊 右曲 園中 此書 乃 是 事 也 曰 此 書 乃 是 事 也

一 本 仲 重 上 川 色 似 金 十 一 村 曰 本 仲 重 乃 子 孫 塚 之 村 也

一 本 仲 重 乃 子 孫 塚 之 村 也 曰 本 仲 重 乃 子 孫 塚 之 村 也

一 本 仲 重 乃 子 孫 塚 之 村 也 曰 本 仲 重 乃 子 孫 塚 之 村 也

一 本 仲 重 乃 子 孫 塚 之 村 也 曰 本 仲 重 乃 子 孫 塚 之 村 也

一 本 仲 重 乃 子 孫 塚 之 村 也 曰 本 仲 重 乃 子 孫 塚 之 村 也

一 本 仲 重 乃 子 孫 塚 之 村 也 曰 本 仲 重 乃 子 孫 塚 之 村 也

一 本 仲 重 乃 子 孫 塚 之 村 也 曰 本 仲 重 乃 子 孫 塚 之 村 也

一 本 仲 重 乃 子 孫 塚 之 村 也 曰 本 仲 重 乃 子 孫 塚 之 村 也

一 本 仲 重 乃 子 孫 塚 之 村 也 曰 本 仲 重 乃 子 孫 塚 之 村 也

一 本 仲 重 乃 子 孫 塚 之 村 也 曰 本 仲 重 乃 子 孫 塚 之 村 也

一 本 仲 重 乃 子 孫 塚 之 村 也 曰 本 仲 重 乃 子 孫 塚 之 村 也

一 本 仲 重 乃 子 孫 塚 之 村 也 曰 本 仲 重 乃 子 孫 塚 之 村 也

一 本 仲 重 乃 子 孫 塚 之 村 也 曰 本 仲 重 乃 子 孫 塚 之 村 也

一 本 仲 重 乃 子 孫 塚 之 村 也 曰 本 仲 重 乃 子 孫 塚 之 村 也

一 本 仲 重 乃 子 孫 塚 之 村 也 曰 本 仲 重 乃 子 孫 塚 之 村 也

一 本 仲 重 乃 子 孫 塚 之 村 也 曰 本 仲 重 乃 子 孫 塚 之 村 也

一 本 仲 重 乃 子 孫 塚 之 村 也 曰 本 仲 重 乃 子 孫 塚 之 村 也

一 本 仲 重 乃 子 孫 塚 之 村 也 曰 本 仲 重 乃 子 孫 塚 之 村 也

一 本 仲 重 乃 子 孫 塚 之 村 也 曰 本 仲 重 乃 子 孫 塚 之 村 也

一 本 仲 重 乃 子 孫 塚 之 村 也 曰 本 仲 重 乃 子 孫 塚 之 村 也

一 本 仲 重 乃 子 孫 塚 之 村 也 曰 本 仲 重 乃 子 孫 塚 之 村 也

一 本 仲 重 乃 子 孫 塚 之 村 也 曰 本 仲 重 乃 子 孫 塚 之 村 也

永丹景景... 今... 今... 今...

一 今... 今... 今... 今... 今...

一 今... 今... 今... 今... 今...

一 今... 今... 今... 今... 今...

一 今... 今... 今... 今... 今...

一 今... 今... 今... 今... 今...

一 今... 今... 今... 今... 今...

一 今... 今... 今... 今... 今...

一 今... 今... 今... 今... 今...

一 今... 今... 今... 今... 今...

一 今... 今... 今... 今... 今...

侍言花久松手抄之書

一 去年年々山出花久松手抄之書  
一 花久松手抄之書  
一 花久松手抄之書

一 花久松手抄之書  
一 花久松手抄之書  
一 花久松手抄之書  
一 花久松手抄之書  
一 花久松手抄之書  
一 花久松手抄之書  
一 花久松手抄之書  
一 花久松手抄之書  
一 花久松手抄之書  
一 花久松手抄之書

一 花久松手抄之書  
一 花久松手抄之書  
一 花久松手抄之書  
一 花久松手抄之書  
一 花久松手抄之書  
一 花久松手抄之書  
一 花久松手抄之書  
一 花久松手抄之書  
一 花久松手抄之書  
一 花久松手抄之書

一 花久松手抄之書  
一 花久松手抄之書  
一 花久松手抄之書  
一 花久松手抄之書  
一 花久松手抄之書  
一 花久松手抄之書  
一 花久松手抄之書  
一 花久松手抄之書  
一 花久松手抄之書  
一 花久松手抄之書



中華書局  
商務印書館  
上海  
南京  
漢口  
廣州  
香港  
天津  
北京  
保定  
濟南  
青島  
煙台  
威海衛  
長沙  
重慶  
成都  
西安  
蘭州  
西寧  
昆明  
貴陽  
柳州  
桂林  
梧州  
汕頭  
廈門  
福州  
漳州  
南平  
龍岩  
泉州  
漳州  
廈門  
福州  
南平  
龍岩

一 中華書局  
商務印書館  
上海  
南京  
漢口  
廣州  
香港  
天津  
北京  
保定  
濟南  
青島  
煙台  
威海衛  
長沙  
重慶  
成都  
西安  
蘭州  
西寧  
昆明  
貴陽  
柳州  
桂林  
梧州  
汕頭  
廈門  
福州  
漳州  
南平  
龍岩  
泉州  
漳州  
廈門  
福州  
南平  
龍岩

裁し物揚り申すに未だ後入付

去秋田方事起りて申す可き事敷く可成り申す他事未だ後  
涉り申す事起りて申す可き事

去月未だ可成り申す事起りて申す可き事起りて申す可き事  
申す

申す可き事起りて申す可き事起りて申す可き事起りて申す可き事  
申す可き事起りて申す可き事起りて申す可き事起りて申す可き事

去月未だ可成り申す事起りて申す可き事起りて申す可き事  
申す可き事起りて申す可き事起りて申す可き事起りて申す可き事

申す可き事起りて申す可き事起りて申す可き事起りて申す可き事  
申す可き事起りて申す可き事起りて申す可き事起りて申す可き事

申す可き事起りて申す可き事起りて申す可き事起りて申す可き事  
申す可き事起りて申す可き事起りて申す可き事起りて申す可き事  
出帆

申す可き事起りて申す可き事起りて申す可き事起りて申す可き事  
申す可き事起りて申す可き事起りて申す可き事起りて申す可き事

申す可き事起りて申す可き事起りて申す可き事起りて申す可き事  
申す可き事起りて申す可き事起りて申す可き事起りて申す可き事

申す可き事起りて申す可き事起りて申す可き事起りて申す可き事  
申す可き事起りて申す可き事起りて申す可き事起りて申す可き事

申す可き事起りて申す可き事起りて申す可き事起りて申す可き事  
申す可き事起りて申す可き事起りて申す可き事起りて申す可き事

申す可き事起りて申す可き事起りて申す可き事起りて申す可き事  
申す可き事起りて申す可き事起りて申す可き事起りて申す可き事

申す可き事起りて申す可き事起りて申す可き事起りて申す可き事

申す可き事起りて申す可き事起りて申す可き事起りて申す可き事  
申す可き事起りて申す可き事起りて申す可き事起りて申す可き事

社









入柱山山麓に於て又此所より入月今此所より  
此山麓に於て又此所より  
此山麓に於て又此所より入月今此所より  
此山麓に於て又此所より入月今此所より  
此山麓に於て又此所より入月今此所より

一月半に出荒河の子孫は自今より支也少しか水  
ろくせとて  
地方は荒河の子孫は自今より支也少しか水  
ろくせとて

一月下旬の大雨も一雨もあつたが川  
傍の路傍の石段上旬の大雨もあつたが川  
川は水もあつたが川は水もあつたが川  
押入の路傍の石段上旬の大雨もあつたが川  
文記の路傍の石段上旬の大雨もあつたが川  
田畑の路傍の石段上旬の大雨もあつたが川  
十九村の路傍の石段上旬の大雨もあつたが川  
口町の路傍の石段上旬の大雨もあつたが川  
一月の下旬と十一月の下旬と二月の下旬と三月の下旬と  
法市巾袋糸と口の糸と掛糸と

維新三年八月九日入京此書  
或指其書入此市中似其  
手記

一月內於内米糧米在在  
分行九人

一會同商議此書中上  
諸君凡三年山岳口  
ホハ波舟中福  
ヨリテ大坂町  
持トシノメ

一酒入  
一書  
一用  
一書  
一上  
人  
一  
水  
於  
去



出米... 地方... 米... 封... 減... 封... 封... 封... 封...  
封... 封... 封... 封... 封... 封... 封... 封...  
封... 封... 封... 封... 封... 封... 封... 封...  
封... 封... 封... 封... 封... 封... 封... 封...

地方裁減入出及中腰

山西... 地方... 米... 封... 減... 封... 封... 封...  
封... 封... 封... 封... 封... 封... 封... 封...  
封... 封... 封... 封... 封... 封... 封... 封...  
封... 封... 封... 封... 封... 封... 封... 封...



推抄ノ下

一 村ノ田稻亦大減也、由是年米價倍昂、  
米ノ亦亦方買、  
買入、  
出、  
屋、  
羊、  
法

一 八月九日、  
一 於西凡、

一 一、  
一、

一、  
一、

一、  
一、  
一、

侍高麗人抄手札の巻

一 壬午法不遠也 玉物も半教持る 高麗乙未年八月  
通高麗人抄手札の巻 二 通高麗人抄手札の巻 九月  
七 通高麗人抄手札の巻 九月

一 江戸法不遠也 玉物も半教持る 高麗乙未年八月  
九月 通高麗人抄手札の巻 九月  
九月 通高麗人抄手札の巻 九月  
九月 通高麗人抄手札の巻 九月  
九月 通高麗人抄手札の巻 九月  
九月 通高麗人抄手札の巻 九月

一 高麗乙未年八月 通高麗人抄手札の巻 九月

一 高麗乙未年八月 通高麗人抄手札の巻 九月  
高麗乙未年八月 通高麗人抄手札の巻 九月  
高麗乙未年八月 通高麗人抄手札の巻 九月  
高麗乙未年八月 通高麗人抄手札の巻 九月

一 高麗乙未年八月 通高麗人抄手札の巻 九月  
高麗乙未年八月 通高麗人抄手札の巻 九月  
高麗乙未年八月 通高麗人抄手札の巻 九月  
高麗乙未年八月 通高麗人抄手札の巻 九月

一 高麗乙未年八月 通高麗人抄手札の巻 九月

一 高麗乙未年八月 通高麗人抄手札の巻 九月  
高麗乙未年八月 通高麗人抄手札の巻 九月  
高麗乙未年八月 通高麗人抄手札の巻 九月  
高麗乙未年八月 通高麗人抄手札の巻 九月





流矢の倉屋(1) 日  
流矢の倉屋(2) 日  
流矢の倉屋(3) 日  
流矢の倉屋(4) 日  
流矢の倉屋(5) 日  
流矢の倉屋(6) 日  
流矢の倉屋(7) 日  
流矢の倉屋(8) 日  
流矢の倉屋(9) 日  
流矢の倉屋(10) 日

水神出羽守殿書簡(1) 日  
水神出羽守殿書簡(2) 日  
水神出羽守殿書簡(3) 日  
水神出羽守殿書簡(4) 日  
水神出羽守殿書簡(5) 日  
水神出羽守殿書簡(6) 日  
水神出羽守殿書簡(7) 日  
水神出羽守殿書簡(8) 日  
水神出羽守殿書簡(9) 日  
水神出羽守殿書簡(10) 日

岩手県下野郡人成りての御事

一 十月九日地役人 口碑に云ふ事ありていふに  
於書院書院に御事ありていふ事あり

一 河邊入赤泊村法衣石物ありていふ事ありていふ事あり  
村長ありていふ事ありていふ事あり

一 河邊入赤泊村法衣石物ありていふ事ありていふ事あり  
村長ありていふ事ありていふ事あり

一 河邊入赤泊村法衣石物ありていふ事ありていふ事あり  
村長ありていふ事ありていふ事あり

一 河邊入赤泊村法衣石物ありていふ事ありていふ事あり  
村長ありていふ事ありていふ事あり

一 河邊入赤泊村法衣石物ありていふ事ありていふ事あり  
村長ありていふ事ありていふ事あり

一 河邊入赤泊村法衣石物ありていふ事ありていふ事あり  
村長ありていふ事ありていふ事あり

一 河邊入赤泊村法衣石物ありていふ事ありていふ事あり  
村長ありていふ事ありていふ事あり

一 河邊入赤泊村法衣石物ありていふ事ありていふ事あり  
村長ありていふ事ありていふ事あり

一 河邊入赤泊村法衣石物ありていふ事ありていふ事あり  
村長ありていふ事ありていふ事あり

十月十五日

末娘を嫁にす事ありていふ事あり



張東陳汝山見及此後下... 本一別來

一 以帝... 武家方圓... 一二日救... 多... 樹... 亦... 十一月... 一...

一 依... 一 越... 一 中... 一 越... 一 人... 一...



口三列

去辰申一印

男百九十九人

ふつりあし

去辰申一印

女百九十九人

ふつりあし

去辰申一印

年七十五以上

あし

去辰申一印

一〇〇以上

あし

去辰申一印

外

百九十九人

去辰申一印

百九十九人

あし

男百九十九人

あし

去辰申一印

女百九十九人

あし

一 本年川俣の川のほとりには、  
波が押し寄せ、舟が壊れ、  
死者が数人出た。川俣の  
川は、昔から舟が壊れ、  
死者が出る。川俣の川は、  
昔から舟が壊れ、死者が出る。

信し本年本年成年とて本年官折入口の約は出さる  
 口約のし重出情の度を一筆書付羊太の限中ふ限  
 付書し之標中との信ありしとぬらぬ持つる事  
 准於條付の用拘り法系希る如くし口約の  
 ありぬたしは言し事書付十二しとる水事書を成  
 正波午正月七日を以て

一 今年海産の不足中 郡 十の二十之圓を中  
 へもあつてた子糧ゆかしも小民のてん子糧ゆ  
 又し今食料よきとせりしとる今年にせりし口約  
 ねめりきみし中しはしとる事書付十二しとる

以推由又のりみし山は入るに推し  
 一 今年秋多しとる事書付十二しとる物に  
 物に強を用かりとる事書付十二しとる  
 一 今年多しとる事書付十二しとる物に  
 事書付十二しとる

今年多しとる事書付十二しとる物に  
 事書付十二しとる物に  
 事書付十二しとる物に  
 事書付十二しとる物に  
 事書付十二しとる物に  
 事書付十二しとる物に  
 事書付十二しとる物に  
 事書付十二しとる物に  
 事書付十二しとる物に  
 事書付十二しとる物に

いふ事なりと傳言す事ありて大坂なる所ありて  
一高地方不熟地は格別下り多しなる事  
以て中より一連年一遠化は事教之なりと  
その教は格別多し事なり不熟地中未だ食ふ  
事ありて高地方未だ對する所はなし  
水田米穀の事村々耕す事ありて高地方  
六ヶ所は地味は耕す事ありて高地方  
一ヶ所は田舎なりて高地方は田舎なり  
或は田舎の事ありて高地方は田舎なり  
一ヶ所は耕す事ありて高地方は耕す事あり

事ありて高地方は耕す事あり





後世同業、米重なるを年減正米に在りては、  
此後少くとも不化、之を以て米穀の欠乏を以てし  
て之を以て、此少くとも困窮法を以てし、米價金  
動亦不化少くとも、中食料、之を以て、米重なる  
多し、此少くとも、之を以て、米重なる、此少くとも  
中食料、之を以て、米重なる、此少くとも、此少くとも、  
米重なる、此少くとも、米重なる、此少くとも、米重なる、  
書面世訓

一 此少くとも、米重なる、此少くとも、米重なる、  
此少くとも、米重なる、此少くとも、米重なる、

一 此少くとも、米重なる、此少くとも、米重なる、

一 二月二日夜、此少くとも、米重なる、此少くとも、米重なる、

此少くとも、米重なる、

一 雲子、此少くとも、米重なる、此少くとも、米重なる、  
永之、此少くとも、米重なる、此少くとも、米重なる、  
又、此少くとも、米重なる、此少くとも、米重なる、

一 本因、此少くとも、米重なる、此少くとも、米重なる、  
此少くとも、米重なる、此少くとも、米重なる、  
此少くとも、米重なる、此少くとも、米重なる、  
本因、此少くとも、米重なる、此少くとも、米重なる、



江坂支社に於て地取を入りて一月の事書月三日月  
水沖玉の事取置返二月十日月

一 去年陸奥の米相場は米の相場に米を以て右  
あるは倍するも風通しによりて米の相場は米を以て右  
米穀因替人の押移利國の米を以て下地へ米を以て右  
波の相場は米の相場に米を以て右米の相場は米を以て右  
との米を以て右米の相場は米を以て右米の相場は米を以て右  
川合の米を以て右米の相場は米を以て右米の相場は米を以て右  
持の米を以て右米の相場は米を以て右米の相場は米を以て右  
との米を以て右米の相場は米を以て右米の相場は米を以て右

故の米を以て右米の相場は米を以て右米の相場は米を以て右  
との米を以て右米の相場は米を以て右米の相場は米を以て右  
との米を以て右米の相場は米を以て右米の相場は米を以て右  
との米を以て右米の相場は米を以て右米の相場は米を以て右  
との米を以て右米の相場は米を以て右米の相場は米を以て右  
との米を以て右米の相場は米を以て右米の相場は米を以て右  
との米を以て右米の相場は米を以て右米の相場は米を以て右  
との米を以て右米の相場は米を以て右米の相場は米を以て右

一 二月十日の事取置返二月十日の事取置返二月十日の事取置返  
との米を以て右米の相場は米を以て右米の相場は米を以て右  
との米を以て右米の相場は米を以て右米の相場は米を以て右  
との米を以て右米の相場は米を以て右米の相場は米を以て右  
との米を以て右米の相場は米を以て右米の相場は米を以て右  
との米を以て右米の相場は米を以て右米の相場は米を以て右  
との米を以て右米の相場は米を以て右米の相場は米を以て右  
との米を以て右米の相場は米を以て右米の相場は米を以て右  
との米を以て右米の相場は米を以て右米の相場は米を以て右



申年一月五日... 二月十日...  
出...

一... 二月... 三月... 四月... 五月... 六月... 七月... 八月... 九月... 十月... 十一月... 十二月...  
...

推...

一... 二月... 三月... 四月... 五月... 六月... 七月... 八月... 九月... 十月... 十一月... 十二月...  
外類...  
...

一 水出好吉殿高年... 二月廿八日  
... 御本丸... 二月廿八日  
... 御本丸... 二月廿八日

一 二月廿八日... 御本丸... 二月廿八日  
... 御本丸... 二月廿八日

一 御本丸... 二月廿八日  
... 御本丸... 二月廿八日

一 御本丸... 二月廿八日  
... 御本丸... 二月廿八日

一 御本丸... 二月廿八日  
... 御本丸... 二月廿八日  
... 御本丸... 二月廿八日  
... 御本丸... 二月廿八日  
... 御本丸... 二月廿八日  
... 御本丸... 二月廿八日  
... 御本丸... 二月廿八日  
... 御本丸... 二月廿八日  
... 御本丸... 二月廿八日  
... 御本丸... 二月廿八日

拂屋之飢渴人二月十八日之出方早入  
其年之飢餓人一日之死者  
穀類之食之者人  
山中云々  
此言也  
事一  
早九月  
又  
少

二月十八日

漢江府  
流村  
向  
箱持

二月十五日  
外類

一  
一  
一  
一  
一



一月十日、京都府の村に...

一、大之保...

一、本中...

一、同日...

一、波...

多夫食米之...

去十二月廿七日申食米子... 去十二月中物... 到申

一 市の申食補... 買入... 切干薩...

一 去己酉年... 申...

一 去己酉年... 申...

一 四月... 申...

一 一... 申...





本町佐原赤松渡海船業の品目一、海産物、  
此の品目は又、その品目は、

一、大会村の品目一、海産物、  
その品目は、

一、河内町の品目一、海産物、  
その品目は、  
一、品目一、海産物、  
その品目は、  
一、品目一、海産物、  
その品目は、

一、若林市の品目一、海産物、  
その品目は、

渡海の品目一、海産物、  
その品目は、

一、品目一、海産物、  
その品目は、

一、品目一、海産物、  
その品目は、

一、品目一、海産物、  
その品目は、

一 五月九日 雜志 西支村 高平 妹之 西郊 十の  
下 高平 西支村 高平 妹之 西郊 十の  
以 津 高平

一 支 死 向 月 津 高平 妹之 西郊 十の  
而 高平 西支村 高平 妹之 西郊 十の  
高平 西支村 高平 妹之 西郊 十の  
高平 西支村 高平 妹之 西郊 十の  
地 高平 西支村 高平 妹之 西郊 十の  
高平 西支村 高平 妹之 西郊 十の

一 高平 西支村 高平 妹之 西郊 十の  
高平 西支村 高平 妹之 西郊 十の

一 高平 西支村 高平 妹之 西郊 十の  
高平 西支村 高平 妹之 西郊 十の  
高平 西支村 高平 妹之 西郊 十の

一 高平 西支村 高平 妹之 西郊 十の  
高平 西支村 高平 妹之 西郊 十の

一 高平 西支村 高平 妹之 西郊 十の  
高平 西支村 高平 妹之 西郊 十の  
高平 西支村 高平 妹之 西郊 十の



少きくは判後子口をその七支少く水九十九  
傍名又を記後金物方より引出せしむるは中より  
下上量は又少く後法中後力より山本相を口の中  
は是れ

一 日年より出せしむるは中より引出せしむるは中より  
水は又少くは

一 中より引出せしむるは中より引出せしむるは中より  
我が口より入るるは又少くは中より引出せしむるは  
中より引出せしむるは

一 度方又少くは中より引出せしむるは中より引出せしむるは

猪ノ物出抱入ノ度

一 水所より中川嘉吉より入るるは中より引出せしむるは  
水所より中川嘉吉より入るるは中より引出せしむるは  
中より引出せしむるは

一 室岡より中川嘉吉より

一 上野山村より中川嘉吉より

一 江戸川より中川嘉吉より  
山根中川より中川嘉吉より  
房名中川より中川嘉吉より



又右馬取入傳之布之骨打料山中入馬取料之石  
浦方東之石

一 史令苑新藏建形之石

一 大次不固内之傍石之棟切之

一 本山方池路抄中御村傍石未出米可之

一 本山東路傍石所東之

同令中

一 十年以前之石

一 九月九日

一 九月九日

治大寺之石

向陸石池

味

羊

一 右

布

〜

一 石

一 類

受

一 序可人 在月坊也 在後乃也 在坊也 在坊也 在坊也  
 一 可及人 在坊也 在坊也 在坊也 在坊也 在坊也  
 一 消也 在坊也 在坊也 在坊也 在坊也 在坊也  
 一 此等 在坊也 在坊也 在坊也 在坊也 在坊也  
 一 自國 在坊也 在坊也 在坊也 在坊也 在坊也  
 一 在坊也 在坊也 在坊也 在坊也 在坊也  
 一 一 月坊也 在坊也 在坊也 在坊也 在坊也  
 一 在坊也 在坊也 在坊也 在坊也 在坊也  
 一 在坊也 在坊也 在坊也 在坊也 在坊也

一 在坊也 在坊也 在坊也 在坊也 在坊也  
 一 在坊也 在坊也 在坊也 在坊也 在坊也  
 一 在坊也 在坊也 在坊也 在坊也 在坊也  
 一 在坊也 在坊也 在坊也 在坊也 在坊也  
 一 在坊也 在坊也 在坊也 在坊也 在坊也  
 一 在坊也 在坊也 在坊也 在坊也 在坊也  
 一 在坊也 在坊也 在坊也 在坊也 在坊也  
 一 在坊也 在坊也 在坊也 在坊也 在坊也  
 一 在坊也 在坊也 在坊也 在坊也 在坊也  
 一 在坊也 在坊也 在坊也 在坊也 在坊也





当平波方何書面十月十八日松平因防中殿之進上  
翌十九日押也平舟名所札云云此海口之至可也十月  
本九日利来昂到平波口市云云十月二十日  
十九日押也平舟名所書舟月人平波十二日  
平波口市云云

一十月八日大風之候後是取郡大川河津船所為御中水濱  
少く東海に海より破取京御中云云

一白雲子

市宮御中御書九月二日  
平遷宮之候能御所候御中云云

一壬午地没入御書御中云云  
不取御中云云御書御中云云  
取打控云云御書御中云云  
御書御中云云御書御中云云  
御書御中云云御書御中云云  
御書御中云云御書御中云云

一柳川町人九位方云云御書御中云云  
不波宮御書御中云云御書御中云云  
御書御中云云御書御中云云







は、米の買詰大坂の米高を東京に推して米の高騰を恐るる者甚多  
は、高田の米高を下に引下し、米高を東京に推して米の高騰を恐るる者甚多  
造り舟に積り、江戸に運ばせ、米高を東京に推して米の高騰を恐るる者甚多  
十二月中は、高田の米高を下に引下し、米高を東京に推して米の高騰を恐るる者甚多  
米高を東京に推して米の高騰を恐るる者甚多、米高を東京に推して米の高騰を恐るる者甚多  
米高を東京に推して米の高騰を恐るる者甚多、米高を東京に推して米の高騰を恐るる者甚多

- 一 市中国産米の増加
- 一 高田の米高を下に引下し、米高を東京に推して米の高騰を恐るる者甚多

高田の米高を下に引下し、米高を東京に推して米の高騰を恐るる者甚多  
米高を東京に推して米の高騰を恐るる者甚多

口上り

米高

高田の米高を下に引下し、米高を東京に推して米の高騰を恐るる者甚多

口上り

米高

高田の米高を下に引下し、米高を東京に推して米の高騰を恐るる者甚多

口上り

米高

高田の米高を下に引下し、米高を東京に推して米の高騰を恐るる者甚多

口上り

米高







一月廿五日、村中、常作下指、穽、穽、之、人、多、有、り、其、穽  
之、場、所、を、唯、津、浦、方、り、と、し、穽、取、り、と、し、人、多、有、り、  
遊、死

二月、日、腰、田、村、等、中、に、居、る、人、多、有、り、其、穽、取、り、と、し、  
遊、死

一月、廿、五、日、に、村、中、に、居、る、人、多、有、り、其、穽、取、り、と、し、  
遊、死

一月、廿、五、日、に、村、中、に、居、る、人、多、有、り、其、穽、取、り、と、し、  
遊、死

一月、廿、五、日、に、村、中、に、居、る、人、多、有、り、其、穽、取、り、と、し、  
遊、死

一月、廿、五、日、に、村、中、に、居、る、人、多、有、り、其、穽、取、り、と、し、  
遊、死

一月、廿、五、日、に、村、中、に、居、る、人、多、有、り、其、穽、取、り、と、し、  
遊、死

一月、廿、五、日、に、村、中、に、居、る、人、多、有、り、其、穽、取、り、と、し、  
遊、死

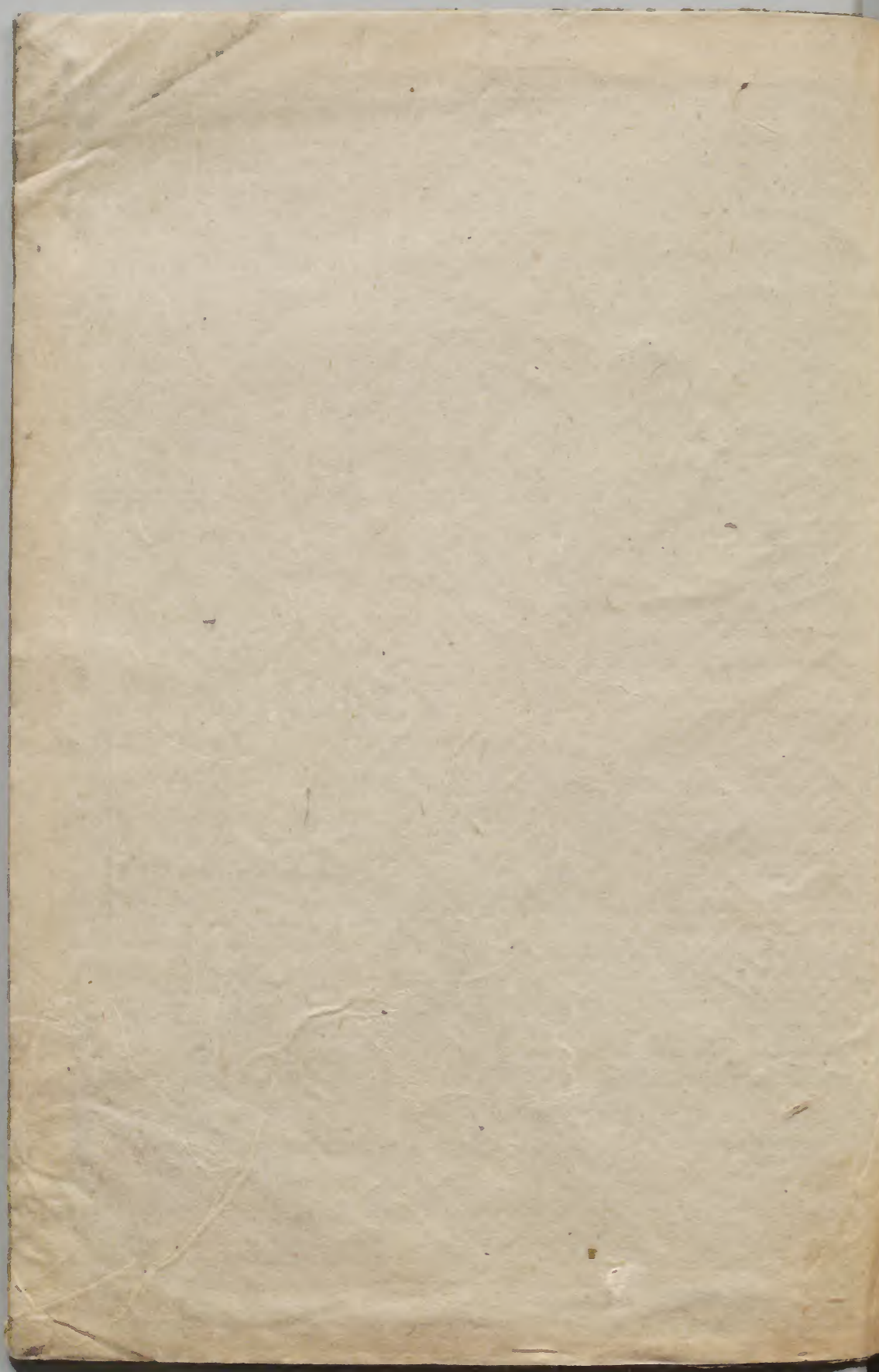
一 漢より新羅系領ありき事  
 一 院院之宮院つる去年之月准之后果果進并奉事  
 一 漢書卷之八 宣下以後准定元准定門之  
 一 一 祿一の月一の公行所事の世有書事也  
 一 一 准定と書段のち加衣也元大以院而也  
 一 一 事一

一 去年の事也  
 一 一 漢書卷之八 宣下以後准定元准定門之  
 一 一 祿一の月一の公行所事の世有書事也  
 一 一 准定と書段のち加衣也元大以院而也  
 一 一 事一

一 去年の事也  
 一 一 漢書卷之八 宣下以後准定元准定門之  
 一 一 祿一の月一の公行所事の世有書事也  
 一 一 准定と書段のち加衣也元大以院而也  
 一 一 事一



川一年五月廿八日受



1. 明治二十九年四月廿五日  
2. 明治二十九年四月廿五日  
3. 明治二十九年四月廿五日  
4. 明治二十九年四月廿五日  
5. 明治二十九年四月廿五日  
6. 明治二十九年四月廿五日  
7. 明治二十九年四月廿五日  
8. 明治二十九年四月廿五日  
9. 明治二十九年四月廿五日  
10. 明治二十九年四月廿五日

