

神代正義

六

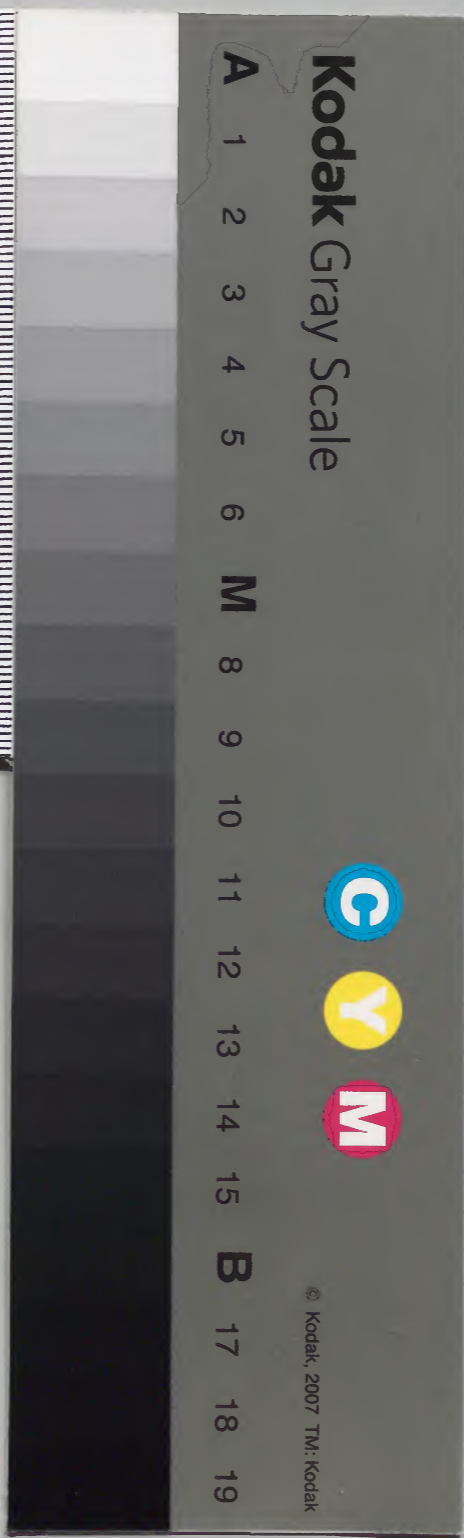
太政官文庫			
和	一	五	四
書	七	四	七
門	八	一	六
	冊	函	架

内閣文庫			
和	一	五	四
書	七	四	七
類	六	一	〇
	冊	函	架

内閣文庫	
番號	和 11547
冊數	6 (4)
函號	143 388

一三〇六

六



糊などで貼り付けられている部分がめくれない箇所あり

神代正表卷之六

正朝臣家知書

是時漢美賜尊自天而降列於世其國藏之月

五十二卷記於後圖天

此章湖美其意深矣而奉天神是時美上

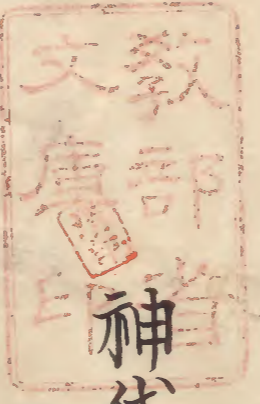
尤而美其意深矣而奉天神是時美上

列出雲國其意深矣而奉天神是時美上

雲風土能所也其意深矣而奉天神是時美上

也其意深矣而奉天神是時美上

吾是國神也其意深矣而奉天神是時美上

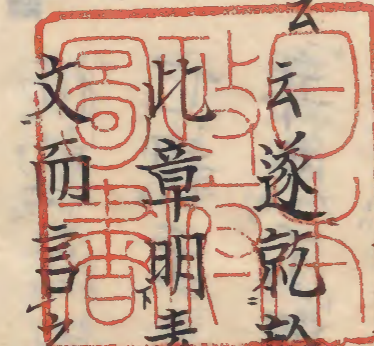
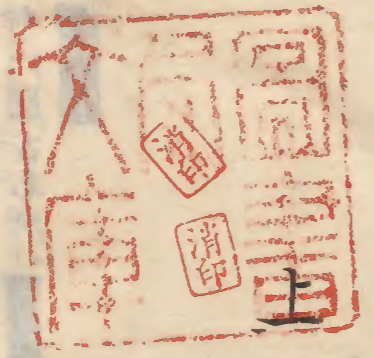


神代正義卷之六

正四位下源朝臣幸和著

是時素戔嗚尊自天而降到於出雲國簸之川

云遂就於根國矣



到出雲國恐一書說為優焉簸之川上出

雲風土記所謂大原郡裴伊鄉裴伊川是

也尋聲不見往素尊發仁心者解除之效也

吾是國神古事記曰僕者國神大山津見



和一二〇六

高志、非越洲也、出雲國
風土記、意字即條下有
高志之都、乃三崎、又有
神門郡古志、卿

神之子八岐大蛇或曰古事記曰高志之
八股遠呂智云云今越前越中越後共謂
之越洲自越國所來之大蛇乎予曰一書
說為到出雲國簸川上所在鳥上之峯時
彼處有吞人大蛇則謂出雲國內有大蛇
也親王之意可見焉無由脫免言大蛇每
年來不害大人惟小兒無由脫免也隨勅
奉矣隨素尊之命而不喜奉女奉久留此
國也或曰上章所謂不可住於天上亦不
可居於葦原中國是故雖乞宿衆神遂同

距之出雲國者葦原中國也其國神不可
借宿奈之何曰第四一書說宜點檢素尊
到新羅國之後興言以得救許東渡到出
雲國則國神借宿奉女亦不宜乎凡本文
一書交互演繹沈潛反復則自分明也立
化奇稻田姬為湯津凡櫛而捧於御髻諸
說紛紛皆不得允當為作也神武紀曰使
推根津彥著弊衣服及蓑笠為老人自又
使第猾被箕為老嫗自云云此出於神武
帝之神策令二人變化其形以誘敵也景

行紀日本武尊解髮作童女姿以密伺川
上梟帥之宴時而遂刺殺梟帥是皆化女
形而欺敵也素尊爲湯津瓜櫛自採於御
髻立變化於稻田姬以欲殺大蛇也八醞
酒濃酒也作假廢八間廢閣也祭山神之
名假設廢閣於八門之傍各置一口槽而
盛酒素尊化女形以待之也不言素尊其
他使婦人待八門之閣也不言而可察焉
古事記曰作廻垣於其垣作八門每門結
八佐受收每其佐受收置酒船而每船盛

其八鹽折酒而待神武紀曰作大室於忍
坂邑盛設宴饗誘虜而取假廢如閣而高
構之屋也神功紀曰麿坂王與忍熊王各
居假廢赤猪忽出之登假廢咋麿坂王殺
焉雄畧紀曰百濟池津媛違天皇將幸媯
於石河楯天皇大怒詔大伴室屋大連使
來目部張夫婦四支於木置假廢上以火
燒死大蛇諸說擾擾皆不得其實彼穢甚
祕者吾悉得聽其傳說不可一信四大師
以來度會卜部之習合傳會也凡神代神

或曰大蛇者實蛇而非盜賊其文亦然矣曰凡文章依其物而賦轉無若雜八所為五月蠅土蜘蛛等其文且點換焉盜賊謂之蛇者舉其類以示之于賊者食苗節與也以故人孫賊天文志以盜賊謂之狼星孤星恒射也凡不辨義理而貪利者皆比也或以獸黃帝之臣蚩蚩元虫若也蚩蚩也蛇人腹中長也彼無道故以虫物之彼非自號賊彼若之也又謂盜賊為白浪為綠林之類如漢不亦今以盜賊稱蛇者五玠伊勢物語曰鬼一口喰此語人考鬼此類也

武紀所謂魚鳥皆人也土蜘蛛大蛇亦非人而何乎實蛇則當往深山幽谷之間然來人家者豈蛇乎劍鏡亦以人作為貴在蛇尾何貴之有在蛇尾則針之類乎不足靈寶蓋寶劍者固諾尊之劍而一入賊手至素尊再獲之以為寶劍者實素尊之功也詳記十三種神器辨頭尾各有八岐頭謂首賊尾謂從賊八岐八黨也此書以自昔所言傳而記之故似奇怪然退而熟復則此亦不足怪也言強賊住山中而不犯王

之劍故謂天之羽張也素尊斬蛇之劍謂之天羽羽斬必勿混專講尊乃斬迦見土神之劍謂之天尾羽張也固非所出於實蛇尾又非其針則人作之劍而謂尊所持之十握劍也古事記曰坐天安河河上之天石室若伊都之尾張神日本紀曰後成雄走神信事紀曰天尾羽張神亦若後成雄走神愚按後成謂成嚴雄走者尾羽利也謂太蛇曰羽羽畧曰羽蛇尾比勝賊之尾尾其後在也所出於後在之劍故物天尾羽利劍謂尊亦有此若以後世所記之若史筆之法也以草雜劍天照大神授三種於皇孫之日記之亦同所稱護其尾羽利劍之神曰天之尾羽張神也以劍者多其所護持之神以尾者若所護持之心惟亦同羽利子斯利其辭若記者乎

童女而或為妾或為食西土食入者甚多以小童為食之上品大蛇亦此類也黨類大勢充滿丘谷之間背松柏勾勾屯滿也以一蛇形容之其文如此下卷所謂猿田彥大神其鼻長七咫背長七尺餘當言七尋且口尻明耀眼如八咫鏡而麗然似赤酸醬愚按此亦以一身形容多勢相同神武紀曰有人出自井中光而有尾天皇問之曰何人對曰臣是國神名為井光更少

進亦有尾披磐石而出者是磐排別之子
愚按此亦尾者謂其從軍也頭各一槽飲
醉而睡每八門設閣而置一槽各使婦女
盛酒首賊各沈醉而睡言如泥而不自知
也素麥鳴尊乃拔所帶十握劍寸斬其蛇
至尾劍刃少缺斬賊酋及從賊時豫約國
神之臣僕等見彼沈醉而共刺之不言而
可察焉然其功歸素尊一人耳神武紀所
謂道臣命奉密旨掘窖於忍坂而選我猛
卒與虜雜居陰期之曰酒醒之後吾則起

歌汝等聞吾歌聲則一時刺虜已而坐定
酒行虜不知我之有陰謀任情徑醉時道
臣命乃起而歌之曰云云時我卒聞歌俱
拔其頭椎劍一時殺虜虜無復噍類皇軍
大悅仰天而咲寸斬其蛇至尾劍刃少缺
者先斬其賊酋次斬從賊是寸斬也其從
賊之中有帶寶劍者當其寶劍素尊之劍
少缺是寶劍之確固而不可類如此故不
橫斬豎割而得其寶劍是後世所謂三種
之其一而草薙劍也者流曰寸斬敬之至

也少缺有優於己劍者則示不可忽之意也
也稱之寶劍傳好事者所祕說也註大蛇所居之上常有雲氣者雖無大蛇及寶劍幽谷之間有雲氣唯是殊勝之文也上獻於天神天神指天照大神也如文則如得寶劍即獻上以事實考之則稻田姬生八島士奴美神以其五世孫天之薈根神上奉寶劍於天神則其間久也可察焉然後素尊退隱岐國也於高天原降杵尊於日向之日天照大神授三種神器於杵尊則天照大神之長壽亦可察之但諾尊之子鹽土老

翁及吾勝尊之子饒速日命在神武朝則長壽不可怪乎清地出雲風土記大原郡須我社是也言曰上恐脫興字乎凡興言者奉於君上或祈請於神明之辭也吾心清清之固無黑心則心清也清之增盡力而彌清其清心之義也是故素尊生數多子孫悉使之盡忠輔佐以奉守護之情無止子子孫孫皆繼其志而守君者豈徒乎誓神明而所生者明矣此一言其所志及子孫則要領之為家者在于斯諾冊尊共議曰何不生天下

或同霸音拍而此聲古事
 記作舞如何曰拍古聲通
 耳方集曰和我霸能曾能
 尔又曰和伎霸能佐尔云
 霸者家之義而常用之字也
 又問曰迴無表音古事記作
 表如何曰會一有惡音
 相同回一有和音則和
 表五音通一古事集
 音之清羅羅子利之音通
 故羅訓利之類也愚按万重
 弄破迴浦迴里迴之類
 多迴指其周旋之辭也
 古事記所謂作迴垣於高
 垣作八門以此亦指八重
 垣之外緣之辭于素尊
 深望成之意而還優
 表字之坎
 或問佐句左古事如何曰不爾斯
 其詳見詞林采葉

之主者歟之辭當相發遂執白銅鏡誓神
 明生三子其志及萬世亦同註歌之曰云
 曰茲大神初作須賀宮之時自其地雲立
 騰前作御歌其歌曰云云夜句茂多克八
 雲立也八只言多耳伊都毛出雲也地名
 出雲國風土記曰號出雲者八束水臣津
 命詔八雲立之故云八雲立出雲或曰伊
 都毛每也此說非也夜霸餓收八重牆也
 荒麻語昧爾專籠也夜霸餓收八重牆也
 重牆造也贈廻夜霸餓收廻其八重牆也
 指今所造之八重牆也結句云其又云廻
 者甚有味容易不可看過言居安而不志
 危之謂也此神詠自昔稱有回妙者宜哉
 古今集序荒金之土而起於素多鳴尊是
 也二尊舉意哉之辭者五七七五也上瀨者
 太疾下瀨者太弱之辭者五七七五也至
 素尊五七七五全備焉我國和歌之根
 源在于斯萬世傳之咏嘆無限听盛哉或

曰其當作此云其則後人之所詠生兒大
 明矣曰作此則非歌惡何之謂乎
 已貴神素尊娶稻田姬生兒大已貴神而
 杵尊降臨之日亦此大已貴神也是本文
 說如此然據古事記則素尊娶稻田姬生
 兒八島士奴美神此神娶木花知流比賣
 生子布波能母遲久奴須奴神此神娶日
 阿比賣生子深淵之水夜禮花神此神娶
 天之都度閑知泥神生子游美豆奴神此
 神娶布帝耳神生子天之冬衣神此神娶
 刺國若比賣生子大國主神亦名大元牟

遲神亦名葦原色許男神亦名八千矛神
亦名宇都志國玉神竝有五名云云愚按
大己貴神實素尊六世孫也然直為素尊
子者有故也素尊在出雲國之日豪傑勇
猛鑿磔放蕩而傍若無人嫡子至五世孫
有而如無勢微而無知者以五世孫葺根
神奉寶劍於天神而後素尊自退隱岐洲
於是六世孫大己貴神幹父之蠱而始得
其勢此時人皆知有大己貴神猶言素尊
之後大己貴神繼之恐大己貴神氣大而

適素尊之意故立之以讓家乎因皆以為
大己貴神即素尊之子也下文有五世六
世之文宜點檢焉或說以六世之名為大
己貴神之異名予曰非也各有妻名而所
生之者何得為異名乎異名古事記舉五
名日本紀舉七名又何有異名乎或曰代
彌同名者我國之風也予曰非也大己貴
神饒速日命鹽土老翁倭姬命皆非代名
之必勿混焉稻田宮主神掌稻田姬所居
之宮神也出雲大社有天前社前或乃稻

田宮主神也遂就於根國遂就隱岐洲而
不再出而荒其洲一_{根國}二尊初所命左
遷之國也三代實錄第四十五元慶八年
三月廿七日戊子授隱岐國正六位上健
須佐雄神從五位下
一書曰素戔鳴尊自天而降到於出雲簸之
川上云云篠小竹也此云斯奴
奇御戶靈異之御戶也指公家為起素尊
自日神授三女神之後思君之意造次顛
沛不可忘因生子以將奉助公家也清之

凡神若長則畧稱之例不少
天照大日靈尊畧稱日神月
夜見尊畧稱日神夜見尊

勝々連日天忍穗耳尊物者
勝尊天鏡石圓鏡石天津彦
考火瓊杵尊稱天津彦尊
又物天津日高天津彦火之

出見尊稱彦火尊又稱
虛空津日高又稱虛空彦
天津日高日子波瀲建鷦草
尊不合尊稱彦瀲尊天照

日命稱鏡連日命又稱火
明命又稱天國玉可併考
清之湯山主三若狹瀨彦八島
篠畧稱八島士奴美命添

美字一又稱狹田彦添
田字等此同神異稱也
天孫降臨之日

湯山主三名狹瀨彦八島篠古事記所謂
八島士奴美神是也母櫛名田比賣久美
度途起而所生也三名共士奴美神之異
名也清地名湯山主纂疏出雲清地有温
泉故為名三名御名也自傍所彌之辭狹
瀨彦狹彦也下卷所謂狹田彦大神是也
此即素尊之孺子也八島篠八島士奴美

也諾尊初命素尊可以治天下是故為君
及於天上之外八洲而令平治之若也篠
與士奴同知之義也言治其地清之繫名

同曰狹瀨記云无毛留則非狹彦乎曰凡畧稱則上畧中畧下畧之例不少畧毛則左留也又添一字者有焉

出天八衛之間奉迎也布
由亦

坂輕彥八島手命繫名坂所在湯山之地
名輕彥猿彥相同云輕云速云武云神云
猿皆冷惻而不鈍之彌手言手之廣及也
清之湯山主三名狹漏彥八島野野士奴
之畧此神五世孫士奴美神五世孫即素
尊六世孫也大國主神亦名大已貴神是
也或說以此三名為大已貴神之異名者
非也又為素尊所祭神亦非也者流以五
世六世為人之五臟六腑者可笑之甚也
一書曰是時素戔嗚尊下到於安藝國可愛

之川上云云大已貴此云於褒姒娜武智
此章極明事實宜着眼凡撰者舉諸說者
為使讀者含畜諸說以自通曉事實也安
藝國可愛之川上一川至下兩流指其川
下則一安藝國可愛之川一出雲國歟之
川也指其川上則共一所也稻田宮主素
尊生兒之後所賜之號也然先記者自後
世書則以後名史之書法也來吞字眼也
實蛇則不可來人家是為山賊強盜之屬
明矣每生且產不可強拘其文此章為每

者非甚乎曰歟且
 稱神欽明紀狼
 唐訓大神一萬集
 韓國乃虎之神乎
 生取尔云後漢
 書東夷傳虎為
 神云

生者恐傳聞之差也幼童之時將奪去也
 當戶來門戶之中者非大蛇也宜着眼救
 蛇曰汝是可畏之神敢不饗乎欺賊姑崇
 之辭或問賊曰之神每口沃入首賊八人
 從賊多勢每其口沃入者令婦女數十人
 每賊一人強以飲酒也饗者非素尊一人
 不言而明矣道臣命造大窋於忍坂邑盛
 設宴饗誘虜而取相同今在尾張國云云
 草薙劍初在宮中崇神朝與寶鏡同出笠
 縫邑垂仁朝納伊勢景行朝倭姬命授日

或云尾張者所出於蛇
 尾之針在熱田社故有
 享乎謂神武紀取見太
 和國有高尾張邑頃和
 若鈔信濃國亦有尾張
 邑尾張者小壘也又書
 尾流假作書而冰蛇尾
 之針傳會之說不足
 論專明矣

本武尊凱旋之日留熱田釋道行竊去後
 在禁廷其後又納熱田今字記者之辭石
 上備前國赤坂郡石上布都之魂神社是
 也備前山陽道而安藝出雲之隣國也或
 為太和國石上者非也真髮觸櫛之枕詞
 也出雲國簸川上安藝國可愛川上斬蛇
 之地也其川向即出雲國簸川上也謂遷
 川向且素戔鳴尊以為妃而所生兒八島
 士奴美命也其六世孫大己貴命也自素
 尊計之則七世孫也與古事記合然為易

見圖左

○速須佐之男命一世八島士奴美神

二世布波能母遲久奴須奴神三世深淵之水夜禮花神

四世淤美豆奴神五世天冬衣神

五世大國主神

自八島士奴美神計之至大國主神

則六世也

自布波命計之則五世也

自素尊計之則七世也

一書曰素戔嗚尊欲幸奇稻田媛而乞之云

云出雲簸之川上山是也

彼大蛇每頭各有石松イワノマツ兩脇ウデ有山自昔所

言傳八岐大蛇歷年而至大形容其體相

以言之耳計計策也蛇ノコ韓鋤之劍斬蛇之

後所號之劍自後世所記者此劍首在素

戔嗚尊許以五世孫天之嘗根命獻天神

則其以前久在素尊許也吉備神部許綱

備前國赤坂郡石上布都之魂神社也出

雲簸之川上山是也以下文考之則其太

蛇之所居出雲簸之川上山是也然文字

脫漏無柰之何疑而可也或說指殺大蛇之地愚按非也何則大蛇來人家時殺之非往山而殺之也人家在艱川之邊蛇住艱之川上鳥上峯也一說此九字衍文字一書曰素戔嗚尊所行無狀云云即紀伊國所坐大神是也

此章事實的當宜熟復與岩戶章第三一書說連屬而可見焉帥其子五十猛神帥五十猛神及其從軍而入新羅悉令皈服為開國之祖也後世源義經自奧州入蝦

夷一般新羅國三韓之一也上章所謂不可住於天上亦不可居於葦原中國是故入新羅也神武帝弟稻飯命亦為新羅國祖荆素尊乎姓氏錄文會筆錄及東國通鑑且併考曾尸茂梨新羅地名朝鮮八道京畿道中多有彌毛里者仁智要錄高麗樂中有蘇志磨利譜體源鈔曰獲志摩亦曰廻庭樂此中古絕畢相傳昔著蓑笠舞之專用此樂愚按上文所謂于時霖也素戔嗚尊結束青草以為笠蓑辛苦降之遺

字誤而後附訓以為波母洋
知鞞字誤作柄而後附訓為
如良之類不少字彙曰換止
思切音鞞木密也万葉集
卷八曰真木乃於上零置有
雪乃敷布毛所念可開佐
夜同音標此亦惟謂善木
稱真木非板木也

意乎興言者言上也素尊不能居我國故
去新羅然新羅地不欲居因言上以歸我
國將入隱岐州而先到出雲國也以埴土
作舟埴土當作榱木字相似恐轉寫之誤
一說作竹籠以埴土塞其缺漏又云造舟
其板與板之間充埴土以漆塗之又云晉
書及後漢書有以土為船事此類乎愚按
皆非也鳥上之峯出雲風土記在仁多郡
東南卅五里今日登加美山是也有吞人
大蛇大蛇吞人者常也然今如此言者有

山賊而食人者故也西土人食人者甚多
以小兒為上品此類也天蠅斫之劍者古
語拾遺天羽羽斬古語大蛇謂之羽羽言
斬蛇也蠅與羽羽音近但下卷云蠅色邪
神則蠅邪神之禰也此亦斬蛇之後所號
之劍也天之嘗根神古事記作天之冬衣
神是也此神特禰天字者上奉寶劍於天
上之日准天上之侍臣而所賞賜者乎初
五十猛神云云此時五十猛神獨考勇也
從素尊而自都降到新羅也不殖韓地盡

以持歸不殖韓地而盡皆持歸我國也。彌
五十猛命為有功之神。自上彌美之為有
功之神也。素尊初使青山變枯解除之後
忠誠之志立至子孫思君之切莫大之功
如此使枯山成青山也。紀伊國所坐大神
神名式紀伊國名草郡伊太祁曾神社是
也。熊野產諸木多故彌木國後以好字改
國名之日為紀伊也。信濃木曾山亦伊太
祁曾之名存焉。我國諸木多者皆此神之
功也。皆無不蒙此恩。僕哉神代紀所彌大

神者四。伊勢崇祕之大神。紀伊國所坐大
神。猿田彥大神。道返大神也。

一書曰素戔嗚尊曰韓鄉之島是有金銀云

云。被此云磨紀。

上章既言素戔嗚尊自新羅歸我國。則此
辭於我國其所言然。韓鄉之島是有金銀
韓國既有金銀我國上古無金銀。仲哀紀
曰有神託皇后而誨曰。天皇何憂。熊襲之
不服。是齋完之空國也。豈足舉兵伐乎。愈
茲國而有寶國。譬如美女之。昧有向津國

眼炎之金銀彩色多在其國是謂拷衾新
羅國續日本紀曰天平廿一年陸奧國始
貢黃金宣命曰此大倭國者天地開闢以
來亦黃金波人國與理獻言波有登毛斯
地者無物止念部流仁聞食國中仁黃金
在羨氏獻此遠聞食驚伎悅備貴備念鹽
土傳曰中世以來郡國金銀之貢日隆月
盛而諸蕃之祈互市者每年輻輳西肥天
鐘五行之秀乎我國如此實六合無双之
域是亦其一端此又不可不知也吾兒或

指吾勝尊一云大己貴神也愚按吾勝尊
一為日神之子則非素尊之兒然實素尊
之兒也且八島士奴美神以下至大和大
國魂神及大己貴神在下而為君治國則
廣指以言吾兒耳浮寶謂材木也此金銀
則輕故云亦拔鬚鬢散之即成杓云云天
人一般而言之耳杓檜披櫟樟之外畧之
可知歷年記曰盤古王毛髮為草木靈樞
曰地有草木人有毫毛博物志曰地以石
為骨川為脉草木為毛土為肉繡之曰廣

曰始自荒紫凡大八洲國
之內莫不播殖而成青山則
不可指一所

繡之以令衆人知之言浮寶浮水上之寶
也卽云舩將卧之具卧棺也須噉八十木
種者粟柿之類不可勝計此三神神名式
紀伊國名草郡大屋都比賣神社都麻都
比賣神社伊太祁曾神社奉渡於紀伊國
或問此神初在出雲國乎功成後渡御紀伊國而遂
祭神社也熊成峯者出雲風土記飯石郡
熊谷鄉是也或云風土記大原郡有御室
山神須佐乃乎命御室令造給所宿故云
御室則恐指此山乎愚按素尊之居取不

可止御室山據紀則熊成峯也乎遂入於
根國重二尊之嚴命遂入於隱岐州也
一書曰大國主神亦名大物主神云云鷓鴣

此云婆娑岐

此章審明大已貴神之事跡大已貴命有
七名者各依其德用之所發而繡之也其
子凡有一百八十一神今悉不詳其子名
然當有其數高皇產靈尊之兒有一千五
百座亦不可怪焉後世尚有有兒百人者
或有一腹一產四十人者况上古長壽而

有數多，妾婦者乎？少彥名命系譜見下文。經營天下，天下對天上之辭，猶言地下指畿內之外邊也。初，諾尊敕任三子，曰天照大神者可以治高天原也，月讀尊者可以治滄海原，朝之八百重也。素戔嗚尊者可以治天下也。雖然，不治天下，常以啼泣恚恨，故退出雲國。見上文。素尊治天下者，當其任，因嬪男八島士奴美命既治八洲之名，可見焉。至六世孫大己貴命，其器備素尊之宿志，於是足矣。故素尊讓之，自退隱。

收州而後大己貴命繼素尊之家，與少彥名命戮力一心，經營天下也。天照大神治高天原者，在天下之上，耀明德於宇宙，如日月照臨。常主祭政為民之父母，以負幹國家者也。素尊者，在下摧伏於不服王化者，而平治之，以武威守衛天位之職也。其子孫皆受其業，雖畿內治下民者，其任也。故大年神子大國御魂神者，治太和國內，因彌太和大國御魂神可見焉。其他大八洲內皆大己貴命莫所不治，故彌大國主。

神大國玉神國作大已貴命其名得允當
垂加翁曰至源賴朝奉天下地頭職治海
內者不啻適諾尊之命固天皇永治高天
原天壤無窮之基者也宜哉此言也神道
隆於上治教美於下君臣之道不變父子
綿綿百官世祿而各不絕祖先之祭秀于
萬國之上非夷狄之所企及吁大哉崇哉
經營猶言構立也古事記曰大穴牟遲與
少名毗古那二柱神相竝作堅此國續日
本後紀第十九長歌曰日本乃野馬臺能

國遠賀美侶伎能宿那毗古那加草萱遠
殖生志津津國固迷造今牟理萬葉集第七
大穴道少御神作妹勢能山見吉又第十
八大伴家持歌於保奈牟知須久奈比古
奈野神代欲里伊比都藝家良之父母乎
見波多布刀久妻子見波可奈之久米具
之宇都世美能余乃許等和利止可久佐
未尔伊比家流物能乎世人能多都流許
等太豆顯見蒼生謂天下之人民畜產所
畜人家牛馬雞犬之類皆助人者定其療

病之方本朝醫術之始也博考曰按允恭
天皇不豫時新羅醫來為治蓋自此異朝
之醫術行矣夫二神具生知之聖取諸藥
救人疾苦有遺於口傳者百姓日用而不
知之者歟今猶神方妙術存人口者皆二
神之遺方也石解訓神之道方也藥有
須久奈比古乃久須禰者亦其一也方有
神明白散出醫心方今猶不絕其他知諸國生
藥物見延喜式風土記温泉如伊豫温泉湯始於二神灸治和氣
氏所傳八處灸法等治病蓋皆二神之所定也鳥

獸昆虫之災異雁鳥鹿猪蝗虫等害五穀
之類定禁厭之法蝗虫之禁厭古語拾遺
所謂以麻柄作抹抹之乃以其葉掃之以
天押草押之以鳥扇扇之若如此不出去
者宜以牛屎置溝口作男莖形以加之以
薏子蜀椒吳桃葉及鹽班置其畔之類也
又以白猪白馬白雞祭御歲神也恩賴者
清輔奧義抄曰曾丹歌云イトニナミカ
ヒナキ身サヘイソクカナミタニノ冬
トムベモイヒケリミタニノ冬ト云ハ

ナキ人ノ恩徳ヲ報スホテ年ノハテニ
コレヲ祭ルナリ。下人ハミタマニツリ
ト申ス。公家ニハ荷前祭ト云。日本紀ニ
小恩頼ト書テミタマニフユトヨメリ
武烈紀頼訓ミタマニ冬ニシ豈謂善成
之乎云云。先輩所釋者以此爲大已貴命
自負之辭。以少彥名命所對爲抑自負之
辭。往往皆然。予不肯豈字有二義。一云疑
辭。蓋何亦同。猶俗語云。奈仁志仁。則謙辭。
而聊非自負之辭。一云猶俗語云。伊加佐

麻。則疑言之辭。而此亦非自負。猶言論語
朱註。豈以古者戮人社。故附會其說乎。此
豈字俗語。伊加佐麻之意也。默檢下文及
古事記。則大已貴命無自負之意。若有自
負。則何貴之有。是談也。蓋有幽深之致焉。
經營天下者。大事業也。雖謂善成。又有叛
者。況有所未成。則不可忽緒。日常在斯。造
次顛沛。不可忘。少懈。則速敗。若安小成。則
有限而不伸。且少彥名命有將辭去之志。
故深戒以示不可懈之情。其誠心溢言外。

者如此熊野之御崎神名式及出雲風土
記出雲國意宇郡有熊野神社則出雲國
地名也常世鄉一云伊勢國一云常陸國
或云胡國又云天竺所指非一因其書所
指之地異也於少彥名命者指常陸國也
其據不少恐少彥名命既欲去先至出雲
熊野御崎自其地乘積粟船而速去常陸
國也若去在近國則又見招之日難辭遠
去而不再歸也又一說先至伯耆國淡島
自其去常陸國也常陸風土記曰古人云

常世之國蓋疑此地文德實錄曰齊衡三
年十二月庚午朔戊戌常陸國上言鹿島
郡大洗磯前有神新降初郡民有煮海為
鹽者夜半望海光耀屬天明日有兩恠石
見在水次高各尺許體於神造非人間石
鹽翁私異之去後一日亦有廿餘小石在
向石左右似若侍坐彩色非常或形沙門
唯無耳目時神馮人云我是大奈母知少
比古奈命也昔造此國訖去往東海今為
濟民更亦來歸又曰天安元年十月乙丑

朔已卯在常陸國大洗磯前酒列磯前兩
神號藥師菩薩名神名式曰常陸國鹿
島郡大洗磯前藥師菩薩明神社同國那
賀郡酒列磯前藥師菩薩神社淡島伯耆
國地名出雲國之隣也伯耆國風土記曰
相見郡今家西北有餘戶里有粟島少日
子命蔣粟莠實離離卽載粟彈渡常世國
故云粟島也紀伊國在田郡賀太庄賀太
村紀伊國粟島神社有焉神名式紀伊國
名草郡賀太神社有焉志摩國亦有焉然

以伯耆風土記爲是矣緣粟莠者則彈渡
而至常世鄉諸說紛擾而鑿說多矣不可
信焉據伯耆風土記則不待辨而明也言
少彥名命自出雲至伯耆淡島蔣粟莠實
離離卽載其粟於船浮海上速渡常陸國
也此文登粟莠則如彈而渡常世鄉者形
容其形之至微而言耳下文所謂有一箇
小男以白蓺皮爲舟以鷓鴣羽爲衣隨潮
水以浮到又自指間漏墮之文當照應而
見焉土俗之街談自古所傳言隨之記者

此類多矣載粟於舩而居其上此言緣粟莖速去此言彈渡耳勿怪焉獨能巡造少彥名命遺諫言而速去不再歸故大已貴神從其言獨能巡造也能字當着力出雲國大已貴神之本國也山陰山陽西海道之邊所未成能巡造遂歸本國而興言也興言告上神明也一說為高言以言自負者甚非也葦原中國言畿外也但指山陰山陽西海道而言之本自荒芒二尊經營八洲之後令素尊治天下然以哭泣為行

至及者當作及至以下卷易章章卷二一書曰及至考久大出見尊將歸之時齊明紀曰及至午時至及至一齊四方觀之及速曰及至大漢受命而都之宜據此等例也妙子曰既及化人之言注暨至也三若依此例无然迂遠也不如作及至恐轉寫之誤也乎

不治天下是故衆民不服王化天下荒芒至大已貴命令之和順其功大也磐石草木衆民之豪強者因言辭別而白之意此國畿外指葦原中國而言吾一身而已少彥名命去後吾一人而力不足也其可與吾共理天下者蓋有之乎言得神誨以祈得其人也此非自負之意實自謙而求共佐者則大已貴命能用少彥名命之言而不忘也古事記曰於是大國主神愁而告吾獨何能得作此國孰神與吾能相作此

國耶愚按愁而告者愁而祈神明也聊無
自負之意俗學之徒皆爲自負之辭者不
能讀此書故也于時神光照海忽然有浮
來者古事記曰是時有光海依來之神其
神言治我前者吾能共與相作成若不然
者國難成爾大國主神曰然者治奉之狀
柰何答曰吾者伊都岐奉于倭之青垣東
山上此者坐御諸山上神也愚按神光照
海忽然有浮來者謂神之來格以如在之
禮自致誠心偏祈誓則薰蒿博捨視其堂

聽其室大已貴神之所祈感素尊之靈來
格者無疑他人之所不視聽自身感通而
及自問自答也昔於諾尊也小戸之祓而
臨天下政務之日祭大直日神等者冊尊
崩後無共議者故自祭其魂以爲之輔佐
也日神祭三女神者亦自祭其魂而爲天
位之守護也大已貴神未知之今祈神明
而得其誨以知祭其魂爲之輔佐也自祭
之重不可誣者可知焉諾尊及日神者不
及自問自答豫知之而祭其魂也今素尊

之靈來格者無他大已貴命之心魂也由
其心魂之在故得建其大造之績於是自
問曰然則汝是誰耶自對曰吾是汝之幸
魂奇魂也幸魂奇魂讚其心魂而言也於
是大已貴命始知已命之魂不可不祭也
今將祭之何處乎自對曰欲住於日本國
之三諸山也延喜式出雲國造神賀詞曰
大穴持命乃申給久已命和魂乎八咫鏡
余取託天倭大物主櫛甄玉命登名乎櫛
天大御和乃神奈備余坐神名式曰大和

國城上郡大神大物主神社是也但其幸
魂者狹井坐大神荒魂神社是也爰謂其
大概耳大已貴命和魂於三輪山者蓋此
之時也言治此國全非我所私皆為上君
也居下而其治國毫髮可無私若有私則
不可治諾尊祭大直日神而執國政一般
今少彥名命不在然自祭其忠勤之魂於
三諸山時省己以忠誠治國則有輔佐者
一般也以此觀之則益見大已貴神之無
自負其謙遜以崇天位也營宮彼處使就

而居三輪神社以山為本殿則無宮殿然
無唯本殿其他殿宇有焉則不可言無宮
殿也此神之子一本之作無非也姬蹈鞞
五十鈴姬命有同名異人乎恐為大已貴命
之女者傳聞之差也主神之女
為神武帝
之后者與神武紀符合化為八尋熊羆
能行水中者也借之為遣船者之名世言
水手楫取之類也事代主神變形於微賤
而通三島也三島溝楫姬攝津國島下郡
三島神社是也後移伊豆國三島加茂神

社上卷末舉神武天皇之后下卷末舉神
武天皇年少時之事至第三卷舉神武天
皇者撰者之微意也或云玉櫛姬當為細
註初大已貴神之平國也云云自此以下
謂少彥名命初相見大已貴神也五十狹
狹之小江出雲國出雲郡
大已貴
神之所居也今號田中是也古事記作伊
那佐之小濱五十當訓伊且當飲食眺望
北海而當飲食也海上忽有人聲乃驚而
求之都無所見少彥名命幼童之時乘小

然下 羅摩 割加賀夫
入佐

舟而尋大已貴命來也於海上獨發聲其
聲達五十狹狹之小汀故驚而求之都
不見者至杳遠也少彥名命性敏而形微小
然其聲至高後世尚有元良親王元日於
大極殿奏賀之聲聞鳥羽作道足利忠綱
之聲聞十里之類焉小男幼小而童形也
不童形小小童之時也景行紀童男訓鳥
具奈以白蕨皮為舟以鷓鴣羽為衣謂其
形至微小耳白蕨草名和名夜末賀賀美
其鼓如舟形比其小舟而言之則恐羅摩也予鷓鴣小

鳥名古語佐佐岐俗云美曾佐佐伊以其
羽為衣者此亦言其形小也取置掌中而
翫之似言其形微小實其性質伶俐非衆
人之所及大已貴神居手上而懇切養育
以賞翫其功德之謂跳鬻其類少彥名命
見大已貴命之大氣而有當能治國之類
色則雀躍而悅以點頭我心也類顏色也
齧與食同言得我心腹街談交奇怪而傳
來之者是此等之類也物色形自也天神
高皇產靈尊也天照大神天御中主尊皇

孫亦坐天上故彌天神依其書所指異也
不順教養凡至伶俐者不屑老人之迂遠
而喃喃教訓之類自指間漏墮者俗云不
乘手而去也少彥名命自幼有治國平天
下之大志嘗聞有大已貴命之大量而欲
往共治國故脫天神之手而速到出雲國
也宜愛而養之者幼少而未行成人之禮
故云爾

神代正義卷之六終

