

武家名目抄

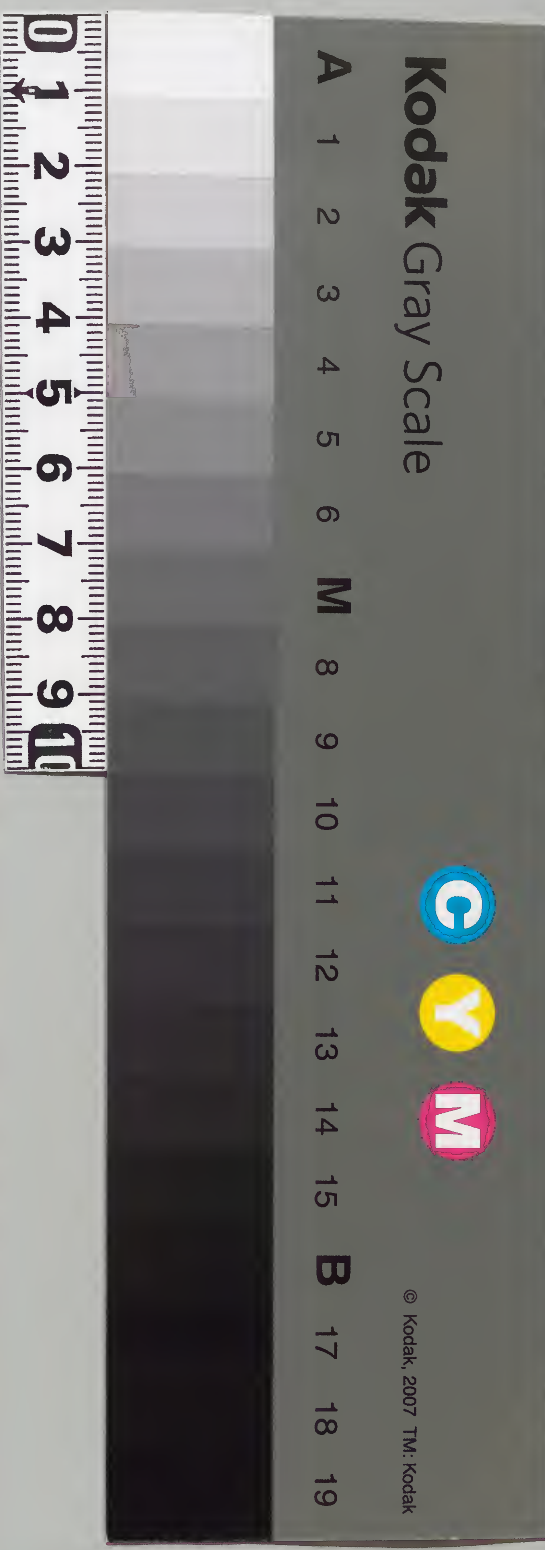
職名部二下

第四冊

庫	文	閣	内
五三函	三六〇九一	和	書
四十五架	六〇冊	號	類

内閣文庫	
番號	和 36091
冊數	60 ( 4 )
函號	153 276

共六十



岡久41

鎮西將軍

征西大將軍

征東大將軍

鎮狄將軍

鎮守府大將軍

征隼人大將軍

鎮東將軍

征蝦夷將軍

又稱征狄將軍

鎮守府將軍

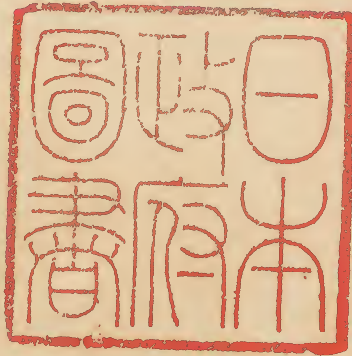


武家名目抄第四冊

職名部二下

鎮西將軍

善隣國寶記云海外國記曰天智天皇三年



四月大唐客來朝大使朝散大夫上柱國郭務悰等三十人百濟佐平稱軍等百餘人到對馬島遣大山中采女連信侶僧智辨等來喚客於別館於是智辨問曰有表書并獻物

以不使人答曰有將軍牒書一函并獻物乃  
授牒書一函於智辨等而奉上但獻物檢看  
而不將也九月大山中津守連吉祥大乙中  
伊岐史博德僧智辨等稱筑紫太宰辭實是勅旨  
告客等今見客等來狀者非是天子使人百  
濟鎮將私使亦復所齎文牒送上執事私辭  
是以使人不得入國書亦不上朝廷故客等  
自事者略以言辭奏上耳十二月博德授客

等牒書一函函上著鎮西將軍日本鎮西筑  
紫大將軍藤原在百濟國大唐行軍總管使人  
朝散大夫郭務悰等至披覽來牒尋着意趣  
既非天子使又無天子書唯是總管使乃為  
執事牒牒是私意唯須口奏人非公使不合  
入京云：此亦師安廣忠信俊師遠廣宗五  
人同所勘也

續日本紀云天平十四年正月辛亥廢太宰

府十五年十二月辛卯始置筑紫鎮西府以  
從四位下石川朝臣加美為將軍外從五位  
下大伴宿禰百世為副將軍判官二人主典  
二人十六年正月戊午太政官奏鎮西府將  
軍准從五位官判官准從六位官主典准從  
七位官倍給二季祿及月料並留應入京調  
庸物相折通融隨時便給又特賜公廨田將  
軍十町副將八町判官六町主典四町奏可

之十七年六月辛卯復置太宰府

按筑紫の諸國は外藩に依りてむらひて多  
要其地ありき事の上世より太宰府を置  
て筑紫總領を補任九國を治むるに  
將たりむ後太宰帥とて  
この物原のこまたよむる事既に  
著ふる書牒のとよそへて其物原を治む  
將軍も署さるる事ありしにこれに  
の唱へたりて置たふる事ありしに

其あらはれし天平九年壬午に於ては  
けりく太宰府の名をこゝろめらしむる事  
能西府と稱將軍を補せられし事  
をいふくく太宰府を治むる事  
西府をいふ事ありし事ありし事

### 征隼人大將軍

續日本紀云大寶二年八月丙申薩摩多禰  
隅化逆命於是發兵征討遂校戸置吏焉九

月戊寅討薩摩隼人軍士授勲各有差

又云和銅六年七月丙寅詔曰授以勲級本  
據有功若不優異何以勸獎今討隼賊將軍  
并士卒等戰陣有功者一千二百八十餘人  
並宜隨勞授勲焉

又云養老四年三月丙辰以中納言正四位  
下大伴宿禰旅人為征隼人持節大將軍授  
刀助從五位下笠朝臣御室民部少輔從五

位下巨勢朝臣真人為副將軍六月戊戌詔  
曰蠻夷為害自古有之漢命五將矯胡臣服  
周勞再駕荒俗來王今西隅等賊怡亂逆化  
屢害良民因遣持節將軍正四位下中納言  
兼中務卿大伴宿禰旅人誅罰其罪盡彼巢  
居治兵率眾剪掃兇徒酋帥面縛請命下吏  
寇黨叩頭爭靡敦風然將軍暴露原野久延  
旬月時屬盛熱豈無艱苦使使慰問宜念忠

勤五年七月壬子征隼人副將軍從五位下  
笠朝臣御室從五位下巨勢朝臣真人等還  
歸斬首獲虜合千四百餘人六年四月丙戌  
征討陸奧蝦夷大隅薩摩隼人等將軍已下  
及有功蝦夷并譯語人授勳位各有差

政事要略云

石清水放生會條

舊記云養老四年

尔

豐前守宇奴首男人

乎將軍

止志

大御神

乎

奉請

互

大隅日向國

留

在

向拒隼人等

乎

伐殺

岐大神託宣吾此隼人多殺都報尔每年放

生會奉仕之留部今件放生會興自宇佐宮尋

其行事會日讀縁起文講取勝妙典云男按

人將軍たるに國史に記さるるに其多きもの

任にありし由隼人の礼あるものなり將軍をた

すをて年令を

らりしものなり

按隼人者大隅薩摩にわたるもの住る者其

稱より東山の道にちるるを捕獲しつゝの

類あり隼人らみくもやとていそ多走

はるおきものたに稱をるるに捕らるる威子

眼で朝貢を致すこととも大寶の集

録もすまの反礼の志をいふ依て將軍

をきして征伐せらるるに若くは老より

後に再び留順しておむるものあり

の儀又此職をいはずる事もたしむる

たのよし

征西大將軍



續日本紀云養老四年七月甲寅賜征西將軍已下至于抄士物各有差按之以下將軍將軍此事るりお原日本紀略云天慶四年五月十九日戊寅征南海賊使小野好古飛驒言賊徒虜掠太宰府内仍以參議右衛門督藤原朝臣忠文任征西大將軍又任副將軍軍監以下阿蘇宮文書云朝敵追討事四方官軍等不

一揆或先驅而失其利或城守而似怠慢就中九州士卒等雖非無功績各爭雄而及參洛之遲引云々依之凶徒猶不退帝都涉旬月之條國家之弊庶民之憂宸襟無聊故為進官軍勤軍陣無品親王懷良為征西大將軍所中上有御下向也方々官軍急速應催促可被參洛恩賞賞罰等事併所被委將軍御成敗也存其旨殊可令致忠節者天氣如此悉之以

状九月十八日阿蘇大宮司殿右中辨判本  
久小所の九月の延元三年あり又冬冬親王の  
上より懐胎の親王のちとてた多に心西の軍  
室の親王たり

太平記云 因遺勅被先ツ北國ニアル脇屋

刑部卿義助朝臣ノ方へ綸旨ヲ成レ後醍醐先帝

御遺勅他ニ異ナル上ハ故義貞ノ例ニ易

ラス官軍恩賞以下ノ事相計ヒテ奏聞ヲ

経へキノ由宣下セラル其外筑紫ノ征西

將軍宮遠江井伊城ニ御座アル妙法院宮

奥州新國司顯信卿ノ方へ七舊主遺勅ニ

任セテ殊ニ忠戦ヲ致サルへキノ由綸旨

ヲソ下サレケル

又云 山名伊豆守筑紫ニハ去ヌル正平十七七月初

ニ征西將軍宮新田ノ一旗二千餘騎菊池

肥後守武光三千餘騎博多ニ打テ出テ香

椎ニ陣ヲ取

菊池武朝申狀云今度勅使如被申將軍宮良成  
者當家之忠功者不可過元弘忠士歟因茲  
難被閣群黨想云：謹檢當家忠貞之案内  
中關白道隆四代後胤太祖大夫將監則隆  
後三條院御宇延久年中始而從下向菊池  
郡以降至武朝十七代不與凶徒奉仕朝家  
者也中略興國以後者武光奉成故大王懷良入御  
最初於八代城自令對治一色入道道猷父

子之後申沙汰大小籌策令服大友少貳等  
於御方廿餘年之陣鎮西一統之大功者也  
武政者令相承彼忠功致度：合戰運種：  
計略時分令早世之間武朝自十二歲之時  
令參勤筑州大王御陣守父祖行跡從令荷  
擔鎮西御大事以來者文中之比了俊寄來  
肥後之時數月勵防戰之武略於水島陣成  
了俊追落之功鎮西致兩年靜謐訖其尅武

朝奉屬將軍宮令在陣肥前國府運諸方計  
策之處今川仲秋相率松浦以下之凶徒打  
出博多之間指遣肥後國守護代武國致大  
綱合戰追散仲秋畢又大内義弘豐前豐後  
兩國之凶徒相共罷出之間於蜷打陣致合  
戰武光舍弟武義入道自關并武安令討死  
畢然而後了俊一類大友少貳大内兄弟數  
千騎寄肥後國之間於託摩原天授四年九

月武朝十六歲之時雖為無勢馳入多勢陣  
抽戰伐之勇力一族以下銳卒數十人令討  
死自身被疵攻戰寂中將軍宮有出陣而被  
馳向了俊及御合戰之間散在之官軍少  
依馳參御旗下凶徒令退散畢弘和二年之  
比者武朝守叡旨奉仕將軍宮之間一族以  
下扶持人等受彼朋黨語楯篋分領守山之  
要害擬黜武朝之條弗迴時日自馳向各令

追落畢是則雖為私計策偏所存公平也且  
度、勅使被見知者也然則就忠之淺深可  
有御成敗者何被閣當家代、三百餘歲忠  
義被賞近年奉公阿黨之所望乎亦任理非  
可有御沙汰者將軍宮御事被受正平之勅  
裁為故大王御代官年來被積勞功御理運  
無相違上者勅裁豈可巨餘儀乎云、  
按本  
書に  
故大王といふは、  
二度の西大將軍に、  
後村上帝皇子良成親王を以

了阿蘊宮文書に或は將軍宮と云ふ  
或は西大將軍と云ふ、  
後村上帝皇子良成親王を以

阿蘊宮文書云忠節次第尤以神妙自今以  
後殊所被憑思食也仍豐前國三雲三郎跡  
同國別府種、跡事為料所可被知行之由  
依將軍宮仰執達如件弘和三年七月十三  
日阿蘊大宮司殿左中將判

又云豐前國今任莊事被寄進阿蘊社之由  
依征西將軍宮仰執達如件元中元年十一



かろ下向よ及くすしそやふまらう絶々  
百の事あり延元に及く懐以親王に於て  
職を授きられ西平に良成親王を授きられ  
は二年これ去野の詔命より西國の都をう  
たへんたああり

### 鎮東將軍

續日本紀云和銅二年三月壬戌陸奥越後  
二國蝦夷野心難馴屢害良民於是以左大

辨正四位下巨勢朝臣麻呂為陸奥鎮東將  
軍民部大輔正五位下佐伯宿禰石湯為征  
越後蝦夷將軍云々出自西道征伐因授節  
刀并軍令

按陸奥將軍は東鄙に蝦夷を征伐する  
職なり卷首左以後は此職を証表使西東  
使を稱せられたる事能く示す後々  
中ゆらるる事あり

征東大將軍

續日本紀云寶龜十一年三月丁亥陸奧國  
上治郡大領外從五位下伊治公些麻呂反  
率徒衆殺按察使參議從四位下紀朝臣廣  
純於伊治城癸巳以中納言從三位藤原朝  
臣繼繩為征東大使正五位上大伴宿禰益  
立從五位上紀朝臣古佐美為副使判官主  
典各四人六月辛酉勅陸奧持節副將軍大

伴宿禰益立等將軍等去五月八日奏書云  
且備兵糧且伺賊機云：九月甲申授從四  
位上藤原朝臣小黑麻呂正四位下為持節  
征東大使冬十月己未勅征東使省今月二  
十二日奏狀知使等延遲既共時宜將軍發  
起久經日月所集步騎數萬餘人加以入賊  
地期上奏多廢計已發入平殄狂賊而今奏  
今年不可征討者夏稱草茂冬言襖之縱橫



巧言遂成稽留整兵設糧將軍所為而集兵  
之前不加辨備還云未儲城中之糧者然則  
何月何日誅賊復城方今將軍為賊被欺所  
以緩急致此逗留又未及建子足以舉兵而  
乖勅旨尚不肯入人馬悉瘦何以對敵良將  
之策豈如此乎宜加教喻存意征討若以今  
月不入賊地宜多賀玉造等城能加防禦兼

練戰術

中上

又云天應元年六月戊子朔勅參議持節征  
東大使兵部卿正四位下兼陸奥按察使常  
陸守藤原朝臣小黑麻呂等曰得去五月廿  
四日奏狀具知消息但彼夷俘之為性也蜂  
屯蟻聚首如亂階攻則奔逃山藪放則侵掠  
城塞而伊佐西古諸絞八十島乙代等賊中  
之首一以當千竄迹山野窺機伺隙畏我軍  
威未敢縱毒今將軍等未斬一級先解軍士

事已行訖無如之何但見先後奏狀賊衆四千餘人其所斬首級僅七十餘人則遺衆猶多何須先獻凱旋早請向京縱有舊例朕不取焉宜副使內藏忌寸金成多朝臣犬養等一人乘驛入京先申軍中委曲其餘者待後處分九月辛巳初征東副使大伴宿禰益立臨發授從四位下而益立至軍數憊征期逗留不進空費軍糧延引日月由是更遣大使

藤原朝臣小黑麻呂到即進軍復所止諸塞於是詔責益立之不進奪其從四位下又云延曆二年十一月乙酉從五位上大伴宿禰弟麻呂為征東副將軍三年二月己丑從三位大伴宿禰家持為持節征東將軍從五位上文室真人與企為副將軍七年三月己巳從五位上多治比真人濱成從五位下紀朝臣真人佐伯宿禰葛城外從五位下入

間宿禰廣成並為征東副使七月辛亥以參  
議左大辨正四位下兼春宮大夫中衛中將  
紀朝臣古佐美為征東大使十二月庚辰征  
東大將軍紀朝臣古佐美辭見詔召昇殿上  
賜節刀因賜勅書曰夫擇日拜將良由綸言  
推轂分閫專任將軍如聞承前別將等不慎  
軍令匿關猶多尋其所由方在輕法宜副將  
軍有犯死罪禁身奏上軍監以下依法斷決

坂東安危在此一舉將軍宜勉之八年五月  
丁卯詔贈征東副將軍民部少輔兼下野守  
從五位下勲八等佐伯宿禰葛城正五位下  
葛城率軍入征中途而卒故有此贈也六月  
甲戌征東將軍奏副將軍外從五位下入間  
宿禰廣成左中軍別將從五位下池田朝臣  
真枚與前軍別將外從五位下安倍媛嶋臣  
墨繩等議三軍同謀并力渡河討賊約期已

畢由是抽出中後軍各二千人同共凌渡比  
至賊師夷阿互流為之君有賊徒三百許人  
迎逢相戰官軍勢強賊衆引遁官軍且戰且  
燒至巢伏村將與前軍合勢而前軍為賊被  
拒不得進渡於是賊衆八百許人更來拒戰  
其力太強官軍稍退賊徒直衝更有賊四百  
許人出自東山絕官軍後前後受敵賊衆奮  
擊官軍披排別將丈部善理進士高田道成

會津壯麻呂安宿戶吉足大伴五百繼等並  
戰死摠燒<sub>レ</sub>賊居十四村宅八百許烟噐械  
雜物如別官軍戰死廿五人中矢二百四十  
五人投河溺死一千卅六人裸身游來一千  
二百五十七人別將出雲諸上道島御楯等  
引餘衆還來於是勅征東將軍曰云々九月  
丁未持節征東大將軍紀朝臣古佐美自陸  
奧進節刀

日本紀略云延曆十年七月壬申從四位下  
大伴弟麻呂為征夷大使十一年閏十一月  
己酉征東大使大伴乙麻呂辭見十二年二  
月丙寅改征東使為征夷使按乙麻呂征夷使に  
任ぜられし後、  
征夷使ともいへば、  
乙麻呂の任に  
よるべしなり。已に征夷使の任に  
よるべしなり。

職原抄云平將門叛亂時參議右衛門督藤  
原忠文朝臣補征東大將軍其弟忠舒源經  
基為副將軍發向按公卿補任授業略記一代要記  
君書院等忠文征東大將軍に任

丁未の今日本紀畧社皇正統記中山  
抄抄ありしに征東少將の任を乞ふ

日本紀略云天慶三年正月十八日乙酉勅  
以參議修理大夫藤原朝臣忠文任右衛門  
督為征東大將軍二月八日甲辰天皇御南  
殿發遣征東大將軍參議右衛門督藤原朝  
臣忠文賜節刀五月十五日庚辰征東大將  
軍參議右衛門督藤原朝臣忠文入洛返上

節刀

保曆間記云相摸次郎時行鎌倉へ打入關東ノ  
侍并在國ノ輩ハ皆鎌倉ニ付テ天下又打  
飯シテ見エケル程ニ京都ノ騷動不斜其  
時尊氏可罷向由仰ラル直義打負テ落ル  
上ハ申請テ可罷向由存候但頼朝カ例ニ  
任セ征夷將軍ノ宣言ヲ蒙ラント申ス處  
ニ不叶シテ征東將軍ノ官ヲ送ラル無念  
ニ乍存既ニ尊氏ハ發向シケリ

源氏系圖云尊氏卿元弘四正五正三位于

時左兵衛督同年九四叅議武衛如元建武

二八九征東將軍元鎮守府將軍同月卅日從二位

勲功賞同年十一廿六解官

吉野御事書案云後醍醐先朝運教に應テ神威を

おさうして天下一統をられ祖皇統御の

ありを体お給ふ時より一孝子をと以

すたゞあり建武の征東將軍尊氏彼を

けりるもくはまた糸一ヶ切をちりちり実子  
理運あり随て朝奨比類ありりかども  
諸軍勢はまゝ免ふありて忽に天下をう  
けひやま年二先朝御怨念をぬきたり世を  
むかへりしはひ其礼をさふに開闢以來  
以備にこの世をこころす

新義系集云あつたはたに久し居ふらひて  
むたすらもれふの益にたるとらさうつ

正平七  
江東將軍其言百あるをたされもそののちり

なるやうに是ちてさみ侍中務の宗良親王  
おもしろやともおもしろい様うおもしろい  
身列ん物とらねるは武佐國へお越えさ  
し原のいふ所おもしろいもかあさし侍中  
いふいあふささしはさみのたたりおもしろ  
まいついそに思つつけ侍中そのたあせれさ  
何うをいひ侍中いひある命さうきは  
良親





を改めて証書にせらるべきなりと云ふは  
絶たず承平乱に縁ありて文証東将軍に拜  
替りし後又絶て補する事あり源平盛衰  
記平家東國發向條に征東大將軍左兵  
衛督知盛卿中宮亮通泰朝臣左少將清  
經薩摩守忠度侍ニハ尾張守實康伊勢  
守景綱以下三千餘騎ニテ東國へ發向  
ス云くともあり然れども知盛の証書に

に據きしこと御補任以下實録諸書に  
見らるるなり且此文勢証書に承平知盛  
以下此四人が事と似たりと云ふは東國追  
討の大將の事と記者の比喩とを以て  
書きたりしことゆえなり其の言自り  
子名にありし事ありと云ふ事あり  
類也、承平よりけりたりとあり元弘一統  
の後小條時行の乱に足利殿の職に據き

承平の事あり  
或る事あり

ら程かといふ事ともなほ解なありては平  
中南朝の宮目にて宗良親王との任に  
み給ひし其後海に身を置れし  
ゆをす太平記天正本に等持院殿征  
夷將軍に任ざられしと今も其義は心  
東將軍にあさるゆを載たふと安説か  
本はしよとす

征蝦夷將軍

又稱征狄將軍

續日本紀云和銅二年三月壬戌陸奥越後  
二國蝦夷野心難馴屢害良民於是左大  
辨正四位下巨勢朝臣麻呂為陸奥鎮東將  
軍民部大輔正五位下佐伯宿禰石湯為征  
越後蝦夷將軍内蔵頭從五位下紀朝臣諸  
人為副將軍出自兩道征伐因授節刀并軍  
令八月戊申征蝦夷將軍正五位下佐伯宿  
禰石湯副將軍從五位下紀朝臣諸人事畢

入朝召見特加優寵九月乙丑賜征狄將軍  
等祿各有差

按征蝦夷將軍者小地の蝦狄を征するの  
職あり故に征狄將軍とも稱す高老以後  
に征狄將軍といふものあり此處あり

### 鎮狄將軍

續日本紀云養老四年九月丁丑陸奥國奏  
言蝦夷反亂云：戊寅以播磨按察使正四

位下多治比真人縣守為持節征夷將軍中畧  
以從五位下阿倍朝臣駿河為持節鎮狄將  
軍軍監二人軍曹二人即日授節刀  
又云神龜元年五月壬午從五位上小野朝  
臣牛養為鎮狄將軍令鎮出羽蝦狄軍監二  
人軍曹二人

又云寶龜十一年三月丁亥陸奥國上治郡  
大領外從五位下伊治公些麻呂反云：癸

已以中納言從三位藤原朝臣繼繩為征東  
大使甲午從五位上安倍朝臣家麻呂為出  
羽鎮狄將軍軍監軍曹各二人五月辛未以  
京庫及諸國甲六百領且送鎮狄將軍之所  
甲戌勅出羽國曰渡島蝦狄早效丹心來朝  
貢獻為日稍久方今歸俘作逆侵擾邊民宜  
將軍國司賜饗之日存意慰喻焉己卯勅曰  
狂賊乱常侵擾邊境烽燧多虞斥候共守今

遣征東使并鎮狄將軍分道征討期曰會衆  
事湏文武盡謀將帥竭力芴夷奸軌誅戮元  
凶八月乙卯出羽國鎮狄將軍安倍朝臣家  
麻呂等言狄志良湏俘囚宇奈古等款曰已  
等據憑官威久居城下今此秋田城遂永所  
棄歟為番依舊還保乎者下報曰夫秋田城  
者前代將相會議所建也禦敵保民久經歲  
序一旦舉而棄之甚非善計也宜遣多少軍

士為之鎮守勿令<sup>上</sup>衄彼歸服之情仍即差使  
若國司一人以為專當又由理柵者賊之要  
害承秋田之道亦宜遣兵相助防禦但以寶  
龜之初國司言秋田難保河邊易治者當時  
之議依治河邊然今積以歲月尚未移徙以  
此言之百姓重遷明矣宜存此情歷問狄俘  
并百姓等具言彼此利害<sup>中</sup>

按鎮狄將軍者羽州其法得与里了了

東を事あるに臨て証討仗を差さるる時  
又、其將軍を補く、其羽の跡杖を法接  
せしむか移て証討の事をたすけむ  
寶龜中國司其内一人を以て秋田城に其  
免能常に備へて其後を更ふこの職を  
補るるの法儀に中右の事かすらひ出羽  
介たるその職を以て其事あり秋田城今  
と稱するその事あり



府不可必然事欵守者宜擇吏幹之才將者  
須用藩鎮之器故也又昔並置府國依恐于  
地廣而在邊要以信夫郡以南租稅充國府  
之公廨以苻田以北稻穀充鎮府之兵糧云  
云見格又邊要之中以陸奥為最仍此國昔  
置五千入兵也是皆可屬鎮府乎建武三年  
勅三位已上為當府將軍者可加大字者云  
云是依頭家國司請奏被下宣言也將軍相當五

位也三位已上位高職下依之申加大字而  
已副將軍二人中古已來不任之軍監相當  
正七  
位軍曹相當從  
八位上堪武勇之士可補此職歟近  
代於軍曹者公卿給之時間申之無其謂事  
也

續日本紀云天平元年九月辛丑陸奥鎮守  
將軍從四位下大野朝臣東人等言在鎮兵  
人勤功可錄請授官位勸其後人云：九年

四月戊午遣陸奥持節大使從三位藤原朝臣麻呂等言以去二月十九日到陸奥多賀柵與鎮守將軍從四位上大野朝臣東人共平章遣常陸上總下總武藏上野下野等六國騎兵摠一千人開山海兩道仍抽勇建一百九十六人委將軍東人四百五十九人分配玉造等五柵麻呂等帥所餘三百四十五人鎮多賀柵云々十一年四月壬午陸奥國

按察使兼守鎮守府將軍大養德守從四位上勲四等大野朝臣東人為參議按本書及日本後紀

續日本後紀等皆陸奥將軍の記して府字なく只この府字を以たりあふたは府字なく陸奥府の号ありす是らるる語をん陸奥府將軍の号あり

又云天平寶字元年六月壬辰左大辨正四位下大伴宿禰古麻呂為兼陸奥鎮守將軍陸奥守從五位上佐伯宿禰全成為兼副將軍七月戊申是日夕中衛舍人從八位上上



道臣斐太都告内相云今日未時備前國前  
守小野東人喚斐太都謂云中略陸奧將軍大  
伴古麻呂今向任所行至美濃關云々四年  
正月丙寅詔曰昔先帝數降明詔造雄勝城  
其事難成前將既困然今陸奧國按察使兼  
鎮守將軍正五位下藤原惠美朝臣朝獵等  
教導荒夷馴從皇化不勞一戰造成既畢又  
於陸奧國牡鹿郡跨大河凌峻嶺作柵生柵

奪賊肝膽眷言惟續理應褒昇宜擢朝獵特  
授從四位下陸奧介兼鎮守副將軍從五位  
上中百濟朝臣足人云々並進一階

又云神護景雲元年十月辛卯諸軍軍毅已  
上及諸國軍士蝦夷俘囚等臨事有効應叙  
位者鎮守將軍並宜隨勞簡定等第奏聞上

又云寶龜四年七月甲午以正四位下大伴  
宿禰駿河麻呂為陸奧國鎮守將軍按察使

及守如故七年五月戊子出羽國志波村賊  
叛逆與國相戰官軍不利云：戊戌以近江  
介從五位上佐伯宿禰久良麻呂為兼陸奥  
鎮守權副將軍八年十二月辛卯初陸奥鎮  
守將軍紀朝臣廣純言志波村賊蟻結肆毒  
出羽國軍與之相戰敗退於是以前江介從  
五位上佐伯宿禰久良麻呂為鎮守權副將  
軍令鎮出羽國

又云延曆元年六月戊辰春宮大夫從三位  
大伴宿禰家持為兼陸奥按察使鎮守將軍  
外從五位下入間宿禰廣成為介外從五位  
下安倍後島臣墨繩為權副將軍  
日本後紀云延曆十五年十月己卯近衛少  
將從四位下坂上大宿禰田村麻呂為兼鎮  
守將軍

日本紀略云延曆廿一年正月丙寅遣從三

位坂上大宿禰田村麻呂造陸奥國膽澤城  
戊辰勅官軍薄伐闢地曠遠宜發駿河甲斐  
相摸武藏上總下總常陸信濃上野下野等  
國浪人四千人配陸奥國膽澤城按大聖寺人  
多賀城を築  
きてより彼城を中  
陸奥府のまゝとせられりてまに  
以後弘仁以後法  
名抄に鎮守府在膽澤  
郡とありり又妻鏡子田村麻呂を法名府水年此  
中與といふも此法  
府をさるるを以てあり

日本後紀云大同三年七月甲申勅夫鎮將

之任寄功邊戍不虞之護不可暫闕今聞鎮  
守將軍從五位下兼陸奥介百濟王教俊遠  
離鎮所常在國府儻有非常何濟機要邊將  
之道豈合如此自今以後莫令更然

又云弘仁二年三月甲寅勅陸奥出羽按察  
使正四位上文室朝臣綿麻呂中鎮守將軍  
從五位下佐伯宿禰耳麻呂副將軍外從五  
位下物部匝瑳連足繼等曰去二月五日奏

併請發陸奥出羽兩國兵合二万六千人征  
尔薩體幣伊二村者云々三年二月己亥後  
五位上物部匝瑳連足繼為鎮守將軍四月  
己丑定鎮守官員將軍一員軍監一員軍曹  
二員醫師弩師各一員也

類聚三代格云太政官符定鎮守府官員事  
將軍一員軍監一員軍曹二員醫師弩師各  
一員右被<sup>内麻呂</sup>右大臣宣併奉勅鎮兵之數減定

已訖其鎮官負數宜依前件弘仁三年四月

二日 按法中存不者二員の外に別本を指し或  
ハ權副將軍を任まるといふに依りて  
定む自後別官權官  
等終て何事もせず

又云太政官符加減兼仗負事陸奥出羽按

察使四人<sup>元三人</sup>今鎮守將軍二人<sup>減一人</sup>  
<sup>加一人</sup>定二人

右被右大臣宣併奉勅兼仗之數依件加減

弘仁三年四月七日

續日本後紀云承和七年三月壬寅勅符陸

奥守正五位下良峯朝臣木連前鎮守將軍  
外從五位下匝瑳宿禰末守等省今月十八  
日奏知發援兵二千人云  
三代實錄云貞觀元年正月十六日癸酉從  
五位下行陸奥介坂上大宿禰高道為鎮守  
府將軍七年正月二十七日己酉從五位下  
行陸奥介文室朝臣甘樂麻呂為鎮守府將  
軍

又云元慶二年三月廿九日乙丑出羽國守  
正五位下藤原朝臣興世飛驒上奏夷倭叛  
亂云：六月八日壬申散位從五位下小野  
朝臣春風為鎮守將軍詔令春風與陸奥權  
介從五位下坂上大宿禰好蔭星火進發先  
入陸奥各將精兵五百人奔赴救之賜春風  
好蔭甲冑各一具九日癸酉勅曰從五位下  
小野朝臣春風今月八日任陸奥鎮守將軍

須依格分付受領而率將軍兵向出羽國宜  
令前將軍從五位下安倍朝臣比高準見任  
例暫行府政

類聚符宣抄云太政官符陸奧國司并鎮守  
府從五位、藤原朝臣文脩右今月三日任  
彼府將軍畢國府承知至即任用符到奉行  
永延二年十月五日

陸奧話記云朝廷有議擇追討將軍衆議所

歸獨在源朝臣賴義賴義者河内守賴信朝  
臣子也性沈毅多武略最為將帥之器忽應  
朝選專征伐將帥之任拜為陸奧守兼鎮守  
府將軍令討賴良入境著任之初俄有天下  
大赦賴良大喜改名稱賴時同太守名有委  
禁之故也  
身歸服境內肅清一任無事任終之年為行  
府務入鎮守府數十日經迴之間賴時傾首  
給仕云：

吾妻鏡云壽永三年正月十日庚子伊与守

義仲兼征夷大將軍云：粗勘先規於鎮守

府宣下者坂上中興以後至藤原範季安元二年

田村麻呂三雖及七十度至征夷使者為兩度欵

源氏系圖云尊氏卿正慶元六八從五上元

弘三六五鎮守府將軍同十二日從四下同

日任左兵衛督同四正五正三位同年九四

參議武衛如元建武二八九征東將軍元鎮守府

四之卅六

將軍

公卿補任云建武二年參議從二位源頭家

右中將陸奥權守十一月十二日為鎮守府

將軍

建武年間記云請被加大將軍號狀右謹考

故實陸奥國者遠當邊境之至要鎮備蝦夷

之不虞依之弘仁三年殊下勅符建立鎮守

府擇主帥之器授將軍之號自置件職以降

以從五位上階為彼相當而多為當國刺史  
兼之或為隣州牧宰任之爰顯家官昇八座  
位至二品依別勅莅當州刺以勲功賞兼鎮  
守府雖似洪恩之重疊位高而官界頗可謂  
違先格所請者自今以後三位以上任此職  
日加大字以為永格凡因時制義者歷代之  
規範也親王任刺史之日號曰太守蓋此謂  
乎抑又無功賞者無創業之途當任而奏請

者後輩由此望請天裁早被加大字知公卿  
之貴者顯家誠惶誠恐謹言建武三年二月  
日參議從二位行左衛門督兼鎮守府將軍  
源顯家位記被加大字了○按本文弘仁三年  
建武三年府と以るは非なり是波年府の  
官員を定めらるるに  
に涉りて居るなり  
三島社文書云寄進三島社伊豆國安久郷  
事右為天下泰平所願成就奉寄進之狀如  
件延元三年正月七日權中納言兼陸奥大

曆應元



介鎮守大將軍源朝臣頭家花押

神皇正統記云曆應元戊寅の春二月結ぶ大將軍

頭家卿又親王を所きたる中かき秘す打上

る海を其國こゝろたひらきあ

又云ゆゑもやむきあらずを陸奥の御子又後村上

東むらりめはふつき定あり左少將源朝臣

中將に持一位三位に叙一陸奥介鎮守將軍を

兼てある東玉の官軍たとく彼さ度子

志たうへまりい成ねるきらる梅建武の制三位

補すまらぬたの字成加ふ後と頭位己上の人將軍に

太平記云自持明院殿被成院宣條左兵衛督入道慧源

ハ師直カ西國へ下ラントシケル比ヲヒ

潜ニ殺シ可奉企有ト聞エシカハ為遁其

死忍テ先大和國へ落テ越智伊賀守ヲ憑

ニレタリ中略石堂右馬助頼房以下少志

ヲ存ル舊好ノ人ニ馳參リケレハ早隱レ

夕ル氣色モナシ何様天氣ナラテハ私ノ  
本意ヲ難達トテ先京都一人ヲ上セ院宣  
ヲ伺申サレケレハ無子細臆テ被宣下刺  
不望鎮守府將軍ニ被補其詞云被院宣併  
班鳩宮之誅守屋朱雀院之戮將門是豈非  
捨惡持善之聖猷哉爰退治凶徒欲息尊氏直義父叔  
兩將之鬱念叡感甚不少仍補鎮守府將軍  
被任左兵衛督畢早率九國二島并五畿七

道之軍勢企上洛可令守護天下者依院宣

執達如件觀應元年十月二十五日足利左

兵衛督殿權中納言國俊奉直冬 按この院宣は直冬に

に送るるにあらず其ゆゑに直冬は養父の男にして直  
義の姪あり文中に於息父叔兩將と稱念ふことあるは  
父は養父を以て叙し直義を以て叙す此兩直義既に  
父叔を以て叙すに於ては直冬は直冬に依りて叙す  
且直義は是より先左兵衛督に任じ康永  
三年に出家乃道を以て名に改め更に左兵衛督より  
任ずべきにありては直冬は直冬に依りて叙す九國  
二島云々は又あるも當時直冬を九州にありては  
依りて國太暦太平記等を參考して事勢を推し  
この時足利の執事高師直権柄を以てて君臣を

茂如一直接義を殺さんとす直接義遁去り大和ありて  
て五冬に直りて師直を誅さんとすをけるあり先院  
宣を中流りて五冬を治る府中平左衛門督にか  
して兵を養んと欲するあり即又子冠とす直接  
義子孫ふまのする  
はむろとすなり

慶長年録云慶長十六年三月六日大津所様  
御上洛後府迄御出陣十七日御上洛廿二日

大津所様御所より當家之御先祖新田義

重贈官あり鎮守府廣忠公贈官権大納言○  
將軍按又杉原自

休手録  
にこゆ

按徳吉將軍、陸奥の徳將分り弘仁以後  
むろくの鎮守府將軍と稱すけりあるに  
朝に此將軍を陸奥の徳將と稱すけり  
概費を給遣しけり代に武略ある人を  
擢てて本に補を奏秋叛乱の事あるに  
夷使とすに征伐の事を治るありむ副將軍  
権副將軍に到るに時おほく一定あり  
事あるに修る是を任するなり延暦

中坂上田村麻呂之命して藤原城を築  
かよふを結ぶ府より弘に中府の友貞  
を定り一時おきつ員と存しきく文子副友  
権友を首事し其後七千餘人お継ぎ  
任ざらるり文治中鎌倉殿を征夷右將軍  
にあらせしむる後將軍お号をまきしり海  
うねにありに結ぶ府將軍を任ざり元弘一統  
以後是利殿奏請してその職をほせしむ

かよふ結ぶ府結ぶ府のこころありて是に  
に將軍の稱をかりん為事と遂に奥州に  
あらすしつて征東將軍にまらるり依り  
更に陸奥國司源頭家を結ぶ府將軍と  
拜せらるるもさるる波地に結ぶ府に  
名義はほちし復せりか實に陸奥右羽  
常陸右衛門をとも管領し其職をいぢの結ぶ  
にる信して實に結ぶ府の勢をあらり且

おの奏請に悔きを新に大の字を加く  
 う経法も大御本と稱す御家戦死の後弟顯  
 信又陸奥國司となりて此職に兼任せられ  
 き顯家以後は御たる人の職おたるをよは  
 必大の字を加へらるるにありしをたてしむ  
 南朝の勅に出し一時の制あり 職意抄証書使  
條子凡頼朝卿  
補之後依重証書之任不並任法書元弘以來  
被並任年記せらるるの抄に南朝のさるるあり 少朝  
 にては親應年中是利直を以て法書府

將軍に任ざりて是は海に陸奥の法府とあり  
 子とあらはれ御本の名をわけて師直を法をん  
 かなりたり其後絶ては職を任ざりて度とま  
 中原義重朝臣法書府御本と贈りけり  
 頼義朝臣義家朝臣の例を追ひたり  
 是をよむに御本とせしむるを好むなり

四之四十三

