

看聞御記

七

和書
10028號

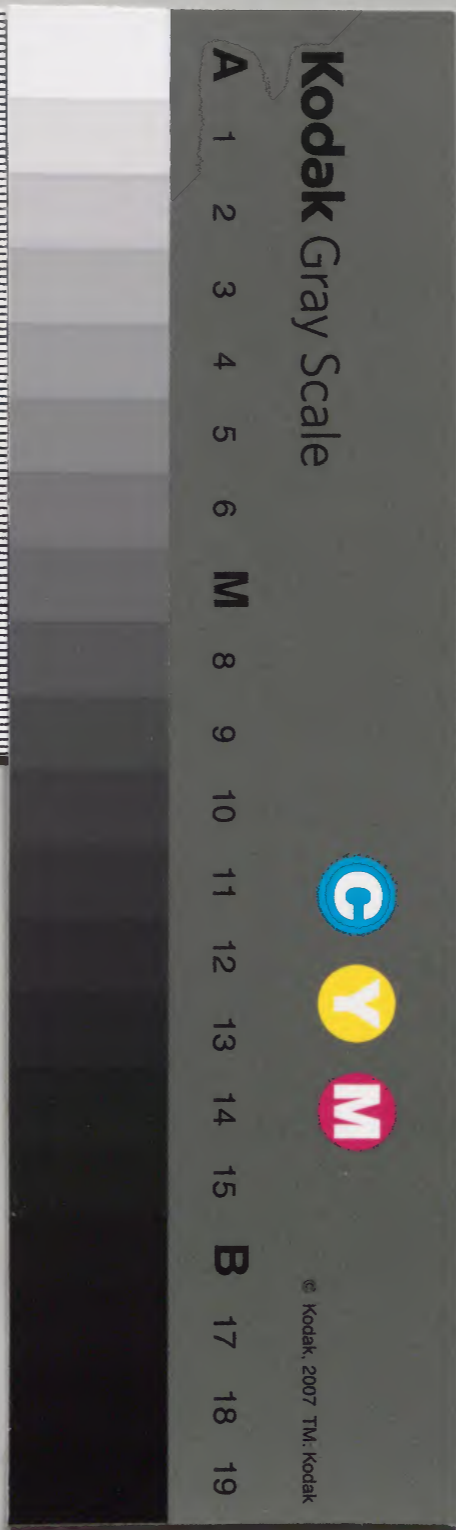
和書門
類
10028號
函
一
架
四
冊
四

內閣文庫
和書類
10028號
函
一
架
四
冊
四

內閣文庫	
番號	和 10028
冊數	44 (8)
函號	162 201

應永廿九年

自正月
至十二月



教部省
文庫印

圖書
文庫

直政
文庫

皇
正
書
印

正月一日天晴風靜午未時日
蝕也時刻雲暗蝕色顯然也年甫三吉兆日新
嘉祐每事幸甚三早且供白散云錫祝著
生後強飲必傷亦此方序以方上薦二條度兮
系後小跡宰於室有於長於於後慶也此
就早地以華祿啓以下五六人召庭上據見
系三亦善理又子加此列為年始乃系後亦
事也元日節會依日蝕延引可為明日云云院

四二五八七號

藥方出後所陪膳西園子前右府系云

二日晴祝着之儀出昨日長發於長出京今夜

節會次出仕内并三條大納言公雅外并公以

權大納言實秀吉田中納言宗信新藤中納言隆光

勸修寺中納言菅原長遠三條坊門宰和申和

通小納言長廣於長并宣光次為左雅清於長

隆夏於長雅兼於長為之朝臣右教豐朝臣長

資於長持恭於長公興朝臣未也院中某陪膳

去夜同去拜礼平小朝拜以後節會始天以事

訖云

三日晴夕小雨瀟祝着之儀因前今夜測碎

宗孝朝臣雅藤於長長發於長出京後國攝次

盛為原莊京不系云云此中陪膳同子

四日晴于香系歲系賜祿出例長發於長極系

節會以下每事學為云云今夜四弦音曲亦始

之慶季丸器翫為第一急習和

五日晴今夜叙位也執筆二條右大臣云云宰和出京

白馬節會亦催云云晚極系叙正三位之由

申所云也

六日雪降餘云云甚今夜節分也方遠節后一

行者一就宰相以下信天明之万瑞早
七日晴立春佳節人之吉兆幸甚々々早且着菜
祝着如俗宰相以下出白馬節會出仕之畫供強
飯重者長壽於信信之夜節會内并洞院大納之
滿學外并日野大納之石光第里小路中納之時房
右納以門中納之信宗 三條中納之公保 菅宰相遠
源宰相經良 右大弁宰相盛光 小納之宗業真人
御秀光於信次右宰相實郷於信隆夏於信基尹於信
隆蜀者親右教右於信光清於信有定於信
實村朝臣之々

ハ夕晴宰相瑞系節會今朝以刺事了宣命使
之勅仕之節會知出信之百世四月之甲申瑞重
也光墨古風信始如例沐浴早者一就宰相重
有於信長壽於信慶為九河右九信坊之紙信
三就之時吉忠吉起光意亦百前賜益五就了
起座丁寧中沙法祝着早一夜改
十日晴春物之集賀一樽瑞系熱湯菴新坊之
明吉不系控以下瑞系一就之吉及酒盛熱湯
殊更賜引物胡銅瓶入夜一就早
十日晴早且三社市香官山田官系瑞宰相重有

長安山形在慶嘉九召具山晴下向之後京松拍
系猿乐以下山例賜極別飲之類舞也例極物
不賜之前源宰相隆昌系暫各一就持急如例
年中典侍局宰相宜有於后小一就者就之
終日酒宴酒盛如例明盛系乳舞也與山禪
啓行先山祇儀一就之有乐系歲乐乐拍子三臺
急太平樂急笛前源宰相笙也於后琵琶余
大鼓源宰相朗詠山有之入夜松拍地系系風流
五條立傾城之舞學之有只興賜極別退出今
日之後每年佳例不相替夜看景極思也之後

平廊房又有酒盛柳多直系賀極見系
十二日晴有乐系歲乐三臺急泚泚春揚柳
五常乐急太平乐急鷄德笛前宰相笙也於后
於后隆昌系也也大鼓源宰相也隆昌系和心
乐舞之舞之舞之故隆昌系吹之合奏等相
遠器量之乃極也夜者回系予所行也懸
物而出之予一笑舞高名取懸物自余所落乳
子有生具一就也如形年始系始祝看年人
舞等也其心重有於后系於后隆昌慶嘉九
惟地下心祇儀

十三日曉源雪降五寸積生其甚源寧其
 以重者於陰陽一就中沙汰召禪院則括不
 持系數就大飲生具不少者音樂明盛歌舞
 一與也經時於長系賀對面於殿上賜盃其後
 大光明寺系寺宰於源寧其室者於長經時
 於長系賀於陰陽度其地其誦一系先佛
 殿燒香徑四於長持香箱次燒香中宗光院
 其五年遠忌也到者有佛事其後於地其及
 長老謁系引物亦如例乙酉於系十時長老其語
 十一日大通院塔以建立者事始云云子孫中

汝法臨堂之中令下起燈拍月二系雪曉其
 與學極密携一摺者益酌聊言其二三句者之
 予祭句

山之字々空々々々

服重者於長分三宰相付之經時於長斟酌其
 遊不付之其之就平其經時於陰陽則退出
 夜入者有樂雙調吾度其鳥急颯踏一破賀殿急
 酒胡子武德其法王破次有出退宿德良庵被
 急納曾利也朗詠其宰其長其於陰
 十四日晴有樂桃李花喜春樂序破河南浦海

青樂平聲樂拾四平樂朗詠次在也久破急退
宿德皇仁破急拍拚新鞋鞞前宰相長發躬片
借夜入太倉調子殊樂道行太平樂合歡塩傾
孟樂急仙遊霞輪鞞睥脫拔頰長慶子在長保
樂破急林歌朗詠少也宰相袪修之百六調子
破渡之仍每百支調子有之
十五百晴早且西粥片後強飯鏡看如例支
宰相以下修畫地下和拍系先在丹村風流自
例年結搗也次舟津村風流終之事乃終自結
搗感嘆之其不少見物難人群集次山村亦守

系字指風流三拍杖既之如例者極小賜之夜
者樂完的樂蘊合序十二拍子三拍同破急乃終樂
破白柱輪臺青海波之終樂朗詠也其亦云
長發躬片惟今夜月蝕寅卯时也
十六夕晴早且者樂迴杯鳥急颯踏入破冥
殿急北度樂胡飲酒序同破武德樂陸之破朗
詠少也出之宰相退出六調子勢古年尤為悅
正和系賢押云亦善理代官所可也初系
小一就物系善理為代官以早云云之明後八
監社系事鬼立厄神男及系之乃付驢尾密

可多語之中生存公之前事如頻申止身故之貴
賤系語群集時分不之者只隱歎男其異舞放
增之解不之然之中保之中雖然每三年可系社
之中者宿預事依不事行之中延引且神意者
恐所禮不願傍雜之用禱之社系治定年一就
之水伴信如信長太略系之為常船之男一就
事一為極之主行伴付之宰相俄出京踏歌節
今出仕事一為密信催能取障中之叶之身俄
出仕之室町及西慶集松之遣書狀之得且意
之中以宰事之中申內裏仙洞賢書進之如例

十七日晴為神事入風呂洗髮推野入來是七
八樓可新氣方之信室留者益弱源宰相取
系落今今朝始閣白依違系及天師之之久我
大納之德右大納之并賢之之彌通引之之內
并久我大納之外并德右大納之中門中
納之新藤中納之源宰在中山宰在中山出之
系系室町及院系池田舟系西和夜之男一就
院西河治之之正永祇儀明之八樓可保共申
之

十八日晴八樓系已刻系船自西舟津系宮相伴

四歲雖幼少有
所思多法

推野亦此方廊上方上薦二條以

宰相

息女今系源宰亦其有於長其公胡片正永慶

秀九阿在九不系此外去經聖乘唱食梵祇唱

食夢花自覺云

推野

其女宦地下學行光禪

啓以下十餘人物多付驢尾學上下百餘人乘

船駛歸野莊至禪啓在行

上接夢花之修行
下堂從啓之行

先舟

中有一猱獅言於方之河上眺望只興千乘未

別社頭系着先按殿念禪次出山、系以牙巡

礼飞乘與主迴身解、上密、系問、下與猿

藉神意、生、志、少、以、其、文、下、由、廊、以、方、在、抱、之、巡

礼年下向

平時
西和點

乘船不問膳律自船下有岸師

堂心可儲駘餉

為禪之
無用之

禪啓又進一猱每三就

身起度乘船日既於入又一猱成刺下向每事

學為神意定者納受其經所願成就勿論也予

自前牙為之度乘此其所去初乘也多年宿

顧果遂長格也聞仙洞今日所乘船侍臣申沙

法、之、室、町、及、院、系、林、之、仙、之、猱、扶、如、例、之、

十九日晴正永退出隆徑傍郊余贊對面御

賜盃

其日晴用健身臨祝詞中其善基系一掃於系

有盈酌用健宰亦重有長發亦於長發之善
基梵祐亦惟晚大光明寺系燒香中亦與方廊
此方同系宰亦以下系少時歸法西系與方
與筒一抄系

廿一 晴法湯飯上御有盈酌宰亦以下供
廿二 晴曉雪降方連歌始予以此會亦推
野宰亦亦有於長發於長善是行光程啓
亦如例一秋結文刷之亥刺百韻年

廿三 晴大通院敷地之形之夕引物地下人又
道之自与家中問作甘御禮系有乐万歳乐三

臺急泃洲春揚柳出常乐急古平乐急林歌笙
長發於長發源宰亦亦以於賜盈退出
廿四 晴推野御子結更引物進之

廿五 雪降源宰亦亦一秋抄系一夜洛中甚
雪云々此境亦續長發於長出京小書系

廿六 晴長發於長發系語世事一經真以此方
公武者突鼻令龍指盪場兒學就事一云々

廿七 晴用健亦係大通院造美日法事一陰陽
師亦有長發之中長老其申亦力十云々亦云々
立投云々地下人又與長善請子速以成切之由

長老新申云云

下月雨降立極日之事一其方新長所立來月
十五所出也其日法可也今月其日之由勘申此由
長老之令申然其不可也其日之中新治定祐卷偽
却第賢一就持集者蓋酌雨下之可急退出抄
女中清水多給其人對上屬二條及西寮重者
於長長資於長女官月一系依兩晚京下向掃
立一就東法方廊正方源宰於張新所亦交於
局有一就及一聲雨中之具不少落物互系係
亦日晴大通院立柱為見物大光明古一系出也

方廊法方二條為宰相重有彩長長資於長度
壽丸相伴於維那寮見之長老如此所目見物大
通院建立五所地極西面也先辰時辰礎申時
立柱成時上柱也立柱之後大工織持衣引頭二人淨衣
長一人直並其化法如垣取馬五足大工取總亦度
二拜自公一足進之用健一足宰相一足凡造总要脚令勸
進官之男女者甘加相應院推野入江及志系子
及東法方廊法方典係及前源宰於重者於長隆
苗祐卷偽却禪啓亦者涯分或馬一足或給一足
代物有進之亦梯不取勸進只其公學也立柱身

取上栴之儀不見物每事皆為珍重也長老急
速中沙汰不知所謝大通院以素意起成就時
則到身保其意也甲健可為者坊之有孫悅
於抑菴先養其養全體如尚十三年忌日
也以另佛事於經堂今夜者觀音懺法為陸
字密之菴先之行寧如室者於長發於自慶
香九召具偽色群集聽之執操歷之也偽查
為陸學所成刻始之懺法亦亦六人導師良西
寺多寶院之香華能養之相國寺懺法殊更耐
勝也告刻事了取抑志心系子種之新進之

不思寄芳志也則面之於堂既學今夜仙羽脚
樂始之

二月一日晴吉地每事幸甚之祝著必仍早且
德祥如尚大光明寺前位未臨對面大通院建立寺
拜新悅於中退出文得和尚大光明寺前位謁之
菴先菴之長老達新招請在菴院之九新請宰
相為使菴先菴之系大通院建立事一依中沙汰
了速造意善悅之中今中彼院之室町及
一於中嚴密之新作出身一保芳思也仍謝之
返車一安細草之畫用健陰菴之入未光照院

良醫房急來省一就階傍者急推而扶一就
重及及就其傷處以度宰相以下為之小
液之祇候翔日能從者耳抑齒牙得厄之者
撞山遺之甲非及之數收新中

二月晝雪降入夜深積於廊下有一就先之必
中清水一系留留與人之間立張行其還祀也
雪中時有之息宰相以下借一就耳其法可又
酒盛落能之其張行重有長發於長其學許能
廣時廣揮召之吹尺八歌舞其具不少及深更
亂舞醉相外沈醉耳抑字昨之胡細河濱

列入道死去云々其老色極先龜其神之安告來
之可急其海云々

三月是雪降移事七八寸於竹折於春雪如此
移事近年不覺其無其極退極龜之行池上雪
見之感興甚深次拾月之念眺至非所及言詞面
陸詠言於山省之陰極之至有能長其等躬在
廣聖丸相伴暫握既早返宰相出京

四月晴宰相海乘渡世事廣橋大納言去一日
其免之出仕云々去年以來魏后然云公武在
免之可開愁眉云々其具以云天下事一就養之

安云武晴直心快之貌居方
五日晴晚頭出舟河上之行摘芥蔭輕之慶
先是侍者相伴侍臣不惟少人也
六日雨降徒多之乃拾乳暮抄寫長照院及今
朔月力減之以此為之年以老病今身雖壯氣
遂以如此多病不少以官先以院宮法華寺
老清師也以此所子吳于他思食申通問君傷
不少古事事林學念也以此遺跡子室町及此
中長照院八弟秀院臨先院可方其相續云之江
及八段慶院及娘室町及娘山其體之官也照

院以讓与先以瑞亨也

八日晴午刻京上者燒亡聞耳露于前大納言並
長以今日逝去之男及善覺房昨之因寂云
今夜即成院念佛種子之系蔭極至女中宰相
以下系念佛中間柳有一盞
九日晴宰相以下然野系活事一西三年之官
有坊也已治定明日之入精進面云之仍為錢送
系活人之官之有一就其人於芝及宰相長資
躬在夢極之善基惣得奄至明去禪破也
如形表錢送耳以外世下人者之重有於長兼

加人歎之安依計令俄思苗之生念也
十日晴然野話人之今夕入精進為其所信善國
宿所精進為也先達山伏事明主院之令申之
間同宿山伏一人其出名字薩摩河圍梨之
十二日曉雷鳴雨降朔曉孫先院年忌不知先
翁如形執行打齋看經如例薩薩至其後与押
掌取俄出京是未十二日祈年穀奉幣賀茂八
日系行之申其作出之己入精進為之可此子
細公方へ為申入器出此多為之執三條大納之
照事申入之而此儀之案如何晚宰取為系

仙洞之系以三條大納之安細申之乃乃神意之程
測之与皇力也免之也其作之乃乃神意之程
事為宰相為使訪申今日長照院為八日系之
由申器為八日同中之善基梅一本就之也庭
裁之

十五日陰入夜雨降涅槃像奉懸捧物官中
男女就之也例善基之系押然聖活明之可其之
由治定之安不具之乃十八日之延引之
十六日晴早且其香宮系下向之安三位入道
通光為門者系今不思寄為悅以一也年之系

中風以強不見來餘寧長遠時治難治急入之
中中神也也若食一核中持余則重有却臣也前
包丁之堂既好也知臣田向之未云之臣之則余
乞也一五年疎遠今春始有第一狀數款以強
守通光圍君打勝負酒者也初當予勝次通光
勝今度余之時有負然之中勢弱年一壯別祇
惟賜法扇行考於臣之賜之乃晚有人退出
抑然望余初人之今夕尚所云社之系此番宮
控現山
田官自尚所余初人去京神社
不系先例云之皆皆淨衣
多治人數皆系慶時善國廣知相如女官目之

急治加之

十七日晴自精進屋穿水長發於臣等初至系
一狀持系多暇申云之有益勵禪啓慶時廣知
善國山石法前賜益則退出夜密之精進屋
見之東法方上篇室有於臣慶時先亦召具雜
小不然勤行之式床安之石密之睡以時勝也
十八日晴已刺然野初人之器立系取天日奇
十九日可看之
十九日雪降即成院坊之系來
廿日晴春日祭以初陰苗系乃堂以叙四品云之

廿一日晴雨湯殿上者益解亦庭梅花盛也為
勞既也中中沙法也

廿二日晴東山之出山松四五本之極之在庭植之
揮菊身揚明輝尼者畫狀昨夕自西園寺使河
某家祀可新渡之中中以裏松公方八中入之安不可
有子細言之不渡賜之中申揮天送感其力強祇
六七合渡遣平片法苑又書者之法不物去急可
法石之中申不思儀事也

廿三日小雨瀟菊身入遣使者四法久書他所
不可新渡以方八不願賜之中令中秘譜不可散

其之可方八也子細去中入中遣平西
永第一款持高永基於片款系空仙洞古水
可舉行之中法作下之可俄不第仍正永代作系
之中中一款不思寄則令勞就一款於中甫
却東門院坊人系朱故僧正召仕中童子慶干
代也法師之成乙瓶為之故僧正上法之耐如菊
才連之具馴者也甲友不忘却尋春之條神也
也此空留種之於系則鞆面日事閑法者益勵
繪二幅梅胡銅籠一香墨亦賜之於長申則退
出旧好不忘之條為悅也

廿四日雨降日正初日也雨中徒然之可正永
圍碁打
廿五日晴聖廟法亦有連歌重有於正永行
光世也學人百韻年
廿六日晴双六打勝予重有於正永打之勝負
手裏物重有於勝杯先有梅崇既女中中河
法生還礼之張行在湯殿上有盈酌正永既出杯
菊中記記西園寺(後遺事)不可然之申仙洞有
在沙河之仍四話文書是(七雜進入之生禪
尾申之

廿七日晴晴正中日令拍齋
廿八日晴入風呂如例
廿九日霽控視山之行山松數十本令地重有於
慶夢兆石具飯年(東庭控之杯菊文所領一及
所知行不之有於遠之申自仙洞法作出相續人
林七之有法計之中法作三條大納言(每事)
宗門事(執申之)禪尼(法中若尔之)法悅也
遺跡男女御安堵之
三月一日陰晚小雨灑每子弥重祝者如例
東庭築山島松數本植之夜双六打勝予女中

室有能后打之二卷勝

二日胡雨降即東院坊主集耒一椽打系是男
有物訪苗事云其後塔乃二行者年薪煩
事未進之乃所察云經中沙法且男在苗事
兼帶也面之行如燕法者伏沈醉起座
三日晴桃花佳節幸甚之鷄園有三箇合之
此例畫法甚佳觀者必例其後梅林菴之行梅
遊覽泥田向庭田極見之須臾及栢自今日四
弦每日初古始之夏中鈴彈之白黃鐘調批
李花二帖彈之

四日雨降下野良有三本善理禪光亦一就持
系是男亦不惟法徒然之乃中沙法云之如廊局
有一就彼亦面之祇信前深宰相系世人之不可
祇信之中中一就持系神妙也喜曲亦柳者酒
盛

五夕晴有樂一越調迴杯春鶯轉序珮踏入
破鳥急賀殿破急小度乐胡飲酒序被陵王破
朗誦亦也宰打信慶秀九劫供法陪膳之時打
壞早忘事之乃暫云以觀其之坐作之弥學人計
會也先白云位入道通光系之時圍碁勝有酒

者也。有者，有年。仍河魚。 鮫魚 遠之。返事。甲斐
之。敷畏申。近之。必可。系之。抑以。未月。仙洞。行
幸。三船。以者。以河。以之。 隆盛 於。以。以。有。以。免
去年。以。未。龍。居。只。子。細。以。以。記。之。
六。夕。晴。夜。雨。降。退。在。在。梅。花。見。之。步。宰。於。重。
有。於。以。百。具。花。近。以。以。以。也。坊。之。雜。說。勸。業。小
時。海。以。以。後。推。現。以。之。行。以。以。以。以。庭。極。之。夜。有
樂。慶。雲。樂。以。歲。樂。 以拍子 三。疊。破。急。五。中。等。以。序。
破。急。春。楊。柳。夜。半。以。林。初。朗。詠。 留春。不。駐。始。以。習。之。 海。物
青海。波。也。抑。昨。之。借。以。以。壞。事。以。以。方。以。以。身。

之。初。事。以。之。打。壞。人。以。七。以。以。龍。居。以。之。仍。慶。壽
九。七。以。之。以。止。出。仕。
七。夕。晴。早。旦。有。以。以。雙。調。壽。庭。以。以。鳥。急。現。踏。入。破
賀。殿。急。春。庭。以。 以拍子 以。庭。以。以。胡。飲。酒。破。陵。之。朗
詠。晝。又。黃。鐘。調。枕。李。花。二。怡。喜。春。以。以。序。破。河。南
浦。海。青。以。以。平。壘。以。以。拾。羽。率。以。以。朗。詠。 春。夜。欲。明。始。以。習。之。 以。以。了
廊。弓。有。以。以。酌。者。善。中。沙。汰。也。宰。以。以。重。有。於。以。以。不
依。夜。又。以。食。調。步。球。以。以。朝。以。以。子。以。平。以。以。合。歡。後
頃。盃。以。以。急。輪。鞞。蟬。脫。按。頭。以。以。慶。子。以。以。右。以。以。古。鳥。藏
退。宿。德。崑。崙。破。急。納。以。以。利。以。以。早。韻。花。以。以。祇。朗。詠。

由也前宰相明之可退也之乃六调子取渡仍三
调子考伏不顧窮屈令秘古古也

八日晴早且有乐探素老乐拍子 蕪合序十二拍子

三帖破急万歳乐序破急乐拍子 蕪合序 海波竹林乐朗

詠二首以右乐地久破急皇仁破急敷子新鞋竭

纳另刘长保乐破急乐记考亦以器出以间纸

惟六调子整古时以爲悦也行考於片一就拍象

面之苗与之男与之欲系之变者拍合 蓬系之由

中则方益解重者於片行考於片具信者佛落

在皇身信誓可考信语睡之抑然誓集活人

今日下向也板迎面之新向之

前宰相 但不行向只
重有於片殊信志

寺部之有善善祐 空泉山云云
空泉能沙片漫了云云 行向云云 申刻下向每事一考考

御之考障碍考之弥重也入夜宰相考考於片禅

啓亦系然野物中云考考事保神考也

殊交賜面之官管及就之流以今夜考英於

片逢横死云云不思後事也

九日晴徒然之男女中者具云復一勝考既也

序片方勝则有負然予之度考之如漢一折唸

之

十日晴法香官猿乐地例乐以矣由以元执行抑

楊梅中記

聞兼英於長橫死事敵人不知只夜討之差殺
之、子息兼與子負死生未定也、兼豐於
長所行欲兄弟不快如中遠、世人推量彼
於長所為云々

十一日雨降猿亦依而延引予女中重有於長
双六亦勝有之

十二日晴有猿亦五處住云々推覺未臨長宮
筍有盃酌上已極五方却長訪之

十三日晴陰時有猿亦近年惠波亦乃也而天
田如元々、吳得長為地下勸進云々

十四日晴崔小弓予推野重有於長長於長

慶者丸射之勝負也用健來臨誓為所云有佳

座云々晚涼方先明子花一覽推野蔭花之源

宰相重有於長長於長亦伴當年花寂也

古枝枯草豈見所望念也方適院云々造化一

見天井張過半出未年、如維那寮長老謁

已日著之、方極年、折法安与坊之系明云々可

有入法之中申法風呂云々用云々

十五日雨降終日甚雨也法安云々行、如空推

野蔭花之相伴、亦、法方廊法方上臈二條及

源宰相重有朝臣長壽朝臣奉樂唱食梵祐
喝食亦係支局也而女官山田真幸亦係大勢
与家頗痛入先点心三款并入風呂只後供法
膳下寧之後中沙法神妙也終之心靜之各
詠和歌又和漢有一折

面に
推野陰在源宰相重有朝臣長壽朝臣
詠之如漢一折并及多之入法初及之有法引
物熟之神妙也夜又連歌一折張行予陰藏

之室有朝臣長壽朝臣奉樂之
十六日晴大光明与花遊覽女中引出後立一
物儲之予推野陰在源宰相重有朝臣長
壽朝臣亦張行面之入具男後香宮二系次
大光明与花一覽次括月系小時後庭前也
省酒海不思寄有且具今朝之還礼女中中沙
法之予速之至殊与具少花賞既添氣味
年、即成院念佛聽聞系如例
十七日晴然野餞送之還礼面之申沙法者一
就係初人如信庭花盛之可以之賞就

推野一絶作之以此和歌知之面、詠推野又續
瓶申河法及數就入夜一就耳

十八日晴山、出取紫蔭宰相寺有長松、亦胡屋
百具、小松四五、中堀、陽年、東庭、極之、押、庭、花
下有一松、是推野蔭、在、張行、之、其、真、心、少
則、花、下、者、一、就、男、在、供、及、一、声、日、既、善、問、起、庭
夜、又、有、酒、高、是、九、推、野、強、行、也、具、侍、志、盤、案
唱、食、亦、信、生、外、俗、人、數、也

十九日晴、退、蔭、菴、洪、得、唱、食、系、蔭、菴、之、相、伴
新、来、亭、昨、夕、還、礼、之、行、南、面、縁、家、是、推、野

宰相以下、借、先、和、漢、一、折、宰相、出、案、句

乃、於、之、所、は、心、より、好、く、花、の、雪、宰相、也

桃、紅、上、苑、春
洪、得、唱、食

夕、家、日、く、付、の、面、に、は、心、を、以、て、画、也

一、折、耳、者、頂、盛、度、時、蔭、神、庭、上、借、歌、舞、其、真、
心、少、事、燭、事、了、洪、得、百、面、面、遊、戯、歌、其、真、
捨、之、推、野、蔭、菴、之、取、孔子、推、野、八、洪、得、蔭、菴、之、
聲、案、唱、食、友、之、合、宿、予、非、道、才、学、之、非、競、
望、以、其、也、連、日、花、賞、既、然、徒、然、耳、
其、夕、晴、蔭、菴、之、移、月、菴、之、移、任、其、中、之、為、其、保

出之有先後體福從義古所重之
廿一之雨降入風呂之後予女中双六有市勝
廿二之晴物月庵之系陰極之新序之乃密之
一摺隨身勸盃折節用健壯來知漢一折此行
宰相室有能居長發於長慶為九借

河古之浪不為之如山以之

維舟柳之序春 用健

夕望之如水之心之月出之 宰相

一折軍敗

廿四之雨降今夜縣品除日始執筆二年九六臣

云々用健蔭極之身臨雜論申先之於月集子
蔭極之以詩款其述意趣方小序揮筆其書
之詩勝也以和款之如之中存之揮推野供得唱
食新官以外送其也十種香張行其後其合宿
比與也然望話極迎還礼也務進其面之會合
云々
廿五之晴野遊之出以次超願之推系推野蔭
極之宰相室有能居長發於長慶為九相伴用
健壯喜則盃酌其張行一就之官如漢方一
折

之此の七郎多きものしり可推野

北映夕陽紅

玉勺

近客林常晴

用健

一折返平

廿六日晴陰初至退花庵之移住坊至頻請中
之可指自其退又先以与先自今日後燈縁
其陰極至祭氣也用健七回睡可之抑若
老以夢極至中一六通院建五事一室町及法
團會早速造安長老十沙法師如之由有河
活方之来月工先以与一可有入法之中其作云

以前急之可造早之与方家盡微力年一可願信即
弟之中彼中先彼立極之对面之勸進事十付
身之室程之中之由返事耳一聞室町及今日八
懷系治明日社系晴後方之抑三月盡短再面
之賦之

廿七日晴除日竟夜也昨夜延引之之延良以
系議辭退

廿八日雨降月以連歌善甚禪塔及以也中沙
法如例推暨前事其以下例人数也
廿九日晴三月盡餘波心少先之由題和歌予推

野用健詩蔭至詩前宰相宜有於此其於
正永洪得唱食詩亦詠之豈少不出身之可不
及所宜

孟夏朔日天晴風靜吉慶非一祝者多端幸
甚々々昨日和款早且之披議亦宰亦宜有於
長考資於片議之只後一就從者如例孟酌年
推野飯之用健松崖蔭道号蔭洪得唱食未然又
有孟酌

二日晴入凡呂如例之々傾城為二人其所中
私入常世所內見迴見苦室五所為恥其海島

常也一糸高倉智居任之中中々々各院廳侍
如後以所事存知々人也不審抑傳以去以
室町屋者恒矣宸殿抵過風吹破重代鎧小袖
置而之掃一間吹破槍皮散在之々以外皆作天
之々仍以留小聖系籠初極各馬神多々引
進且外有出祈禱之々以外所々者恒矣少日何
事字

五日晴遊山之出躑躅盛也一覽早故二條及
分伊勢系詔拈庭田連極盛也々有一覽之中
中間携酒海行各々文姬之末古方廊古方上薦

二條及今系案本在長阿古九亦亦伴
酒饌種之用意痛入一飲之男詠如客又双亦有
廻打以外酌所五款年返每年選撰時分入申
為他例後者也

六日雨降後伏見院警忌法事讚推野尚蓋
也前源宰相信佐以年形以例兩中徒然之可双

六所勝前宰相以下惟則負態者益酌

八日晴佛生今方之六系仍花堂進之燒香法
佛身返進菊牙禪元色事一卷青海及第一
進之君色一篇故友府中出之間召返牙篇八

堂何之所望

九日晴廊法方局之行是年始節令了今延
引也男女悉備一狀數巡者酒盛禪啓續籠中
法法以外沈研起座祝著已杯以所見女房
比兵尼兒喝食濟之入等法所内一推系臨
進出不少暫見廻之可說也其安尋等了以公
家人願

十日晴入風品如例聞此間法中夜之物忌有
物言不知只冥諸方者性矣方何事了字室町
及清水系籠之禁東去以法惱法内換了但

上萬里
出邂逅出
平

柳法減氣也仙洞山間有出家身一相一語
十二日晴雙六者迴打中宰未以下借負態
者盃酌

十四日晴小面小蓋築野第裁能多松山匠未
悠亦伴躑躅一覽之出幸有上法其長慶香丸
夢在之石具先退在菴一行松崖寺寮一象只後
拾月一系推乃一移密一張行松崖又鑿籠及數盃
洪得喝食平吹喝食為人惟只後相伴取洪得
官苗今一人退出夜又有盃酌予以外沈解心知
前後皆無也

十五日晴二條反惣得菴一行芝反相伴海系
焚反法盃持系者其與

十六日晴以秋系者一越通迴盃亦鳥急訊
踏入破賢殿急小度乐胡飲酒破法王破其
烟庶亦大韃夜即制院之系念佛磁以如例
十九日晴重者烟庶法水与系籠推野可有
系心籠之乃相伴中上薦向系亦之皆者盃酌
廿日晴打舟如例重者於片法水系籠只一身
云：推野降野約与亦系虛言如何
廿一日晴用健素臨則於為松崖又亦來押女

中田向之行海系亦方解氣之石柳一就張行
是亦向庭中掃階載於多山度彼局之勢也
仍為常說云乃一有興松庵又續罷數就如
中沈解比與也重有於自清亦進詠奇選也
歌又一首法亦清水之氣耳納

廿二日晴賀茂祭也典侍廣務方納之息女儀
輕膳之乃盛光以息女法云一揮自相在院亦馬
一足代二百足賜之是去通院勸進古寺加云
則大光明寺遣之門跡亦加餘之少歟如何
廿五日雨降室有短長下向語云此間法亦每日

以三百五十口僧法華經真續是未亦七日清堂
下者上攝云去貞和手中廻錄以後造堂周備
隨也今寺上攝仍無行希終八下皆供養之後
云

廿六日晴清香官系揮聖乘唱念系近以之
間以得後云仍各殘惜法行方益酌松崖具侍
者室有長管報信信

廿七日晴方系長老禮義睡以片後長老渴
大連院之系造他大畧周備年奇麗也用健
松崖具侍志相伴返遊之行池多壘覽以松

林菴之行 座處莊嚴 齋齋 極坊之方 起系
一就中 河法了寧 取整之款 平月 改
廿九日 晴 禁裏自廿九日 有法修法 河關梨山 罔
請僧正 云々 今夜 宿持僧 長法 於法 出仕 之上
法惱 非持 病 內換 之 另 不 快 法 事 云々 闍嵯峨法
境院 伯母 及 田寂 大光明 寺 中 下 新 慈 云々 聖 宗
喝食 今日 得 度 云々
廿九日 雨 時 濕 甚 法 宗 期 長 海 系 法 修 法 者 勝
法也 夜 寺 持 燭 殿 上 人 六 人 花 山 院 寧 於 中 好
并 贊 云々

五月一日 雨降 每事 幸甚 云々 祝着 如例 用健
亦修 則 法 改
二日 雨降 持寺 八講 始 行 如 例 抑 某 玉 去 年
以 裏 松 黃 門 進 之 任 先 例 云々 執 進 之 中 云々 之 交
黃 門 以 同 違 例 云 出 仕 云々 仍 廣 橋 再 相 云々 十 日 云々
不 中 云々 另 難 治 之 中 云々
三日 晴 廣 橋 之 室 中 云々 法 宗 以 法 執 進
之 由 令 中 通 子 云 所 治 奉 寧 持 系 八 云々 法 之 中 云々
仍 寧 於 云 持 系 之 中 作 之
四日 晴 捨 皮 青 系 菴 蒲 草 如 例 廿 日 玉 室 町 反

進之安寧於持系廣揚之付之法方同進之付
女房鳴瀧及法唱食同進之寧相入夜飯系續
命海廣揚申以入見系法返事每年不相替錫
之系目出祝署之坐身之在方法返事女房持
書之方同前自仙洞法進廣揚申法之入講
期在身等持寺之由方法義法身刻行
及身端者由返事了之

五日小雨時之灑婦年佳節率甚之入風呂且
後由節供祝署由例寧相以下儀
六夕兩儀八儀結願也慈哀由法法善揚法二

七日法延行長管於今夜招燭之系

七日晴徒然之月招月之系松尾前寧相至有
長管亦別長管御之五伴又大光明寺之系長老苗
与之五衣神儀者由合五伴昂來院之行和漢
張行只問者益酌入夜一折身之法御者酒盛
及一聲寺唱食有人至在之當就自他沈解為
十日晴門外樹時鳥一時對声鳴此里終白鳴
迴方了近夕陰少祿安此此鳴事未寧事也極矣
領不寢後聞磬砌辺了七此鳴之付里之不限在
法安方坊之系行之徑之儀此例寧相亦亦系

得度以後初念生婆身等也抄菊牙前無相畏
毘讚所中十仍新寫五筆 古卷道之家門譜
悉粉失之間多祖古大切之 諸古更重德以所
所下其古之中更中一官中其人老隆不仕依
計會不了叶之中作年一遺恨也仍以石花山院
波其古古一前源宰相信乞籌策云一仇善家
諸古又西園之家一之其古更不仕他家石花山院
其古強非有意志也

十一日雨降古系礼後獲少數刺少一宰相以下
系

十二日晴水向庭多雲遮掃除散砂抄面時日入
南庭蟻百夜宿南葉地階ヨリ散万群集方節如
引蟻百夜宿臨步車一未如以水以一一不見
事也古出亦實以推野自今日七七日清水系以抄
云一

十三日晴長發短長六條及本願法皇市陪膳
初系隔月一系懃之教豐朝長替一可系之
其間兼英朝長系換死之另其改之如中双六廻
亦其態有盜敵事如以下傳
十五日晴松庭亦穿如長發短長席船今伊勢

系訪之明感系系語世事

十六夕陰持府如例正永系夜昂成院系念佛
猶笑女中前寧亦以下正永亦系

十七夕晴正永密酌柳中沙法夜又相崖系來
月射務留柳酒喜明感誦一声有息

十八夕晴月以連款祐卷信於以役中沙法如例
前寧亦寧有長發亦於長正永善基以聖以先

未休

十九夕晴正永退出晚柳省益酌柳崖善極之
信生後亦回向方酒壘松崖退宿信一友人來

張訪之、夜廊局者酒壘馬後園者瞿表為
當就室有於長明堂度時者善亦張訪之、及
亂舞

廿夕晴古於義醜時系室者長發於長百具
踏法可跡由極見之信解少真

廿二夕晴建仁寺正惠西堂系來是二條乃綠
者也二條見系菴蓋予未鞠面之皆次次見系
喝食之時此信所之眼近云、二系如儀兄弟也
飛多升中納之入道兄弟之、晚惣比菴明元亦
系以系等持系

廿三日晴用健來臨開院大通院坊之事長老
計中之事每日一々任持之也活定之也
或信文中之故去光嚴院光明院者此誓約之
祝願人大光明寺亦任云々事用健之者此任
或之中交申仍福任延引何換麻蕪院之證合
之中長老計中云々忽改廢之留遺恨之極交中
人推量甚甚也而法皇法指之知交院非徒
而交之男難位用之男難領之極那親那不
任時去望此證去無只彼信交中虛之也此子
細急麻蕪院之少日法入根之也中

廿四日晴今日大通院新開僧在招請者無食
云々此後用健來臨此事先長老之於中證之
交麻蕪院之此方より此證合中ハ不可有法
沙活云々交中人云々此隱密被僧勿論也所證
洪西堂 德光院之麻蕪院知事之中也賜書
德光院へ其向可内證之書存之留別進書狀
廿五夕晴晚用健入來早且其國寺其向長老
先中證之交德光院之此證合于此ある事也
我身麻蕪院之中也其不可有示示之仍其狀
返賜年

古六日而降松崖入来洪得中薩喝食同道聊
有巫酌

廿八日晴夜而降祐卷僧於糸小一就持糸用
健松崖入来祐卷退出之後入風呂晚時先毫
以用健松崖入来事亦亦有於臣長等於臣慶喜
九梵祐喝食亦亦伴方在頭平家所重三句語
常云持授子帶義云々

六月十日晴祝者每子之幸甚云々祝者之矣如
例了且其香官聖潔之堂云々系主者於臣長等
於臣慶喜九石具推聖入来誓云々亦有於臣云々

二十日晴仙洞へ鯉魚鱖魚各一容儀物也進之付

永是於臣如例以次自祈事中警事報別別
来河奥村云々有法堂既云々祈訟事云々法亦云々

中其師下先以畏悅也其町及院系梅系猿系
仕古者所用之安於殿機嫌能之皆悅喜之生永
是於臣申也悦也

四日晴松山崖入来胃學喝食洪得喝食系胃
學ハ松山崖入来景同宿也天龍寺也裁塔云々一日自峯滅

其之習為學既推聖張以起請殿上為舍
所有一就予又續瓶及瓶就亦事亦亦有於臣

具信者借廣時祇借酒盛歌舞其無不少抄
聞禁裏出惱心留法塔氣法內損云云此修法
亦仍其矣知后系小番

五日晴寺禮義雖少之系推聖前寧相言有長
發未解后未伴惣得菴明玄未比丘尼古三人系
同雖少禮義子速平抄月之系其後退菴
以納涼坊之雜禮晚飯早
七日夕立時之降祇園寺內祭面三張以推野
松崖女中芝殿穿其以下中沙法一就夢在
寺以

九月雨降田向之巧是年始蒞卷也今延引
之留事更面之入中若多如姑之建推聖在法方
廊在方上薦二系今系未相伴塔頭此寮物得菴
明玄亦同系來男有海之儀三就年哲休息以
外醮所其後用健松崖具信志入未又一就及酒
並釋管若理以下召法寺賜不血面之款年片
與亦少晚京事早改抄菊才禪尼罷罷巖
事方中在

十月晴菊才故在府來十三日一週之皆夢量
品一卷詠遺書拈寫之布施二百足系十代衣造之隨之

少表懇志多湯明禪尼甲斐之安收其家中
中佛子不及沙汰方
十二夕晴開內裏而惱法揚氣以介古事云云
洞入之訪申之中正永告中之男則就其狀內
裏へと典侍禪尼之得法之通之中遣年就
法惱不思儀事在風吹響入去也來十五
法隆法之始云云法安古藥師有五願事
系訪推野因系室有長法未解法度事九百
具坊碑有一盞小時改
十三夕晴左有一迴之看經抄林示裏法惱事

典侍禪尼之安出狀之安法區年之故云句尚
藏仙洞別尚局娘等五法補年長階局之出移
任云々云々今禁裏古事云々中云々中云々
入也典侍禪尼籠居以後被親類右忠督局法補句尚年
但一古年里之籠居有云事之附法古出云々別尚
弓此藏連之所望之中兼開之遂法補年右忠督局前句
尚尖面目典侍禪尼老法恥辱云不便也故以山
殿古時蒙寵愛值業幸替時思出妙法天上五
衰法歎者多採用健々々大通院法入院孫云也
長老麻菟院之法法合之可云々者子細之中法中

仍移住云云支中傍所存其念之安在喜悦且
大通院法素道之融矣今夜乘月拾月之系誓
納涼涼夏改推野之室有於巨長溪泉石慶壽丸
洪得喝食相伴

十四日晴祇園會內祭推野張坊者至酌其
後推野坊者吟漱法喝食法所集十七日者得
夜云云推野為弟子之習法戒師之請請中云云
十六日晴禁裏法池問於法拾氣天下驚歎
法新諸古之法作付云云種之卷說滿可驚入
者也明日乘船欲張坊之室依山之山留年其

念也昂成院念佛聽聞之系女中男者必例念
佛年者有撰童アホ十余番而之
十七日晴祇園會却系是乘船與遊人數百
加兼日紫紅之習系神妙也然其延引之習量
念也小一秋掃系盃酌年寺庵遊覽之出亦寧
相室有於巨長溪泉石慶壽丸法素道之融矣
茲卷浪巴道遙坊之系勸系以火光明古之系
大通院將用健雜說中以拾月庵之系小時為年
又有一秋掃庵入乘洪得本秋夜喝食系松崖
盃酌張坊之後祇園退出入法品必例而喝食

今夜祇儀殿上方酒盡男先擊案梵祐唱亦張
以云：拈吟灑出唱食之。古法度亦推聖有
此儀鳴灑方丈語所方尚推聖。入申云。
十八夕晴案船興遊了。延引聖念之。石晚涼密
案之先括月。系相。庭寧。亦有。長。於。於。於。
暮九。擊案。唱。食。梵。祐。亦。亦。亦。亦。亦。亦。亦。亦。
頭。亦。亦。亦。亦。亦。亦。亦。亦。亦。亦。亦。亦。亦。亦。亦。亦。亦。亦。
己日。著。之。百。更。掉。海。年。柳。納。涼。者。其。與。
廿日。晴。前。寧。亦。息。女。十二。歲。宗。賢。門。院。亦。系。仙。
洞。小。兵。朱。德。仲。媒。云。女。院。可。許。亦。亦。亦。亦。亦。亦。亦。亦。

古二夕陰。方里小路中納之時。房心以。其。資。於。臣。
有。十。夕。彼。先。祖。鐘。房。心。記。祿。名。記。之。百。以。此。亦。
定。亦。亦。亦。亦。亦。亦。亦。亦。亦。亦。亦。亦。亦。亦。亦。亦。亦。亦。
新。觀。以。孝。子。類。記。中。有。此。記。書。寫。一。卷。也。之。神。
畏。中。

廿五夕晴。亦。具。室。所。居。退。為。危。入。法。請。飯。麻。苑。
院。等。持。古。亦。亦。亦。亦。亦。亦。亦。亦。亦。亦。亦。亦。亦。亦。亦。亦。亦。亦。
明。亦。亦。亦。亦。亦。亦。亦。亦。亦。亦。亦。亦。亦。亦。亦。亦。亦。亦。
法。如。例。亦。亦。亦。亦。亦。亦。亦。亦。亦。亦。亦。亦。亦。亦。亦。亦。亦。亦。
人。數。如。例。天。神。名。号。協。後。二。幅。亦。亦。亦。亦。亦。亦。亦。亦。亦。亦。亦。亦。亦。亦。亦。亦。亦。亦。
新。調。懸。

之名号妙法院官法集也

廿六日晴今夜望人后上入番法所估國有田而青傳廣定單

物帷腰刀亦法西平定案內者有取不實了孔

明也揮闌今日上招為形入室所后入法以物出物

三千丹金鯉同組同組著銀法不且未進之一款

廿七款之皆每款之出物進之翌日又越后布

車一或于飯一或進之其共中大名者鑑一或馬

一足引之上於物入中則如此振舞云云

廿七日晴夜有盜人等事密証以先案凡三

人告文之書自余案惟可書為凡不實為之留

之書早人出是古人之盜人入少之贓物而云之惣

法菴へも款入木戸と被云之巴倫定案內者及

不實今之字治河神之取地下多數十之運之

廿九日晴古長老談義之口結解云云今一友不

睡夢中忘也昨日運取神夜有之無之

廿十日晴入風呂如例支源寧亦系六月按為所

役系近年為佳例移之儀如例寧亦一秋持系

不且酌致巡經良以下儀採少今日揚梅並其於

臣能臣捕之是兼英和臣撲死之兼其所以

高殿之習自云方君臣捕可流罪云云

孟秋酌日晴吉亥每子子音甚之祝者如例古
源寧和太宰和重有朝臣長谷只朝臣儀有樂慶
重樂百歲樂乐拍子三皇破日急洞測五帝樂
序破急者揚柳林歌朗詠也源寧和儀振字
去夜八幡社勢田中坊八山崎神人押寄神靈振
入散一切坊寧年多社社務坊人七多手負乱
備八幡多居足代材木之云云長谷朝臣系小當
二百晴早且方樂響調多破同急颯踏入破賀殿
急者庭樂北庭樂陵王破朗詠也終夜待月
朗詠習之長谷朝臣陶系内裏古惱云才古復

云々 瑞重也

三月晴早且方樂桃李花二帖喜奏乐序同破
河南浦海青乐拾翠平乐平寧乐朗詠三十五名
之皇靈習之宰和一人儀晚退菴菴之引源寧
和重有朝臣長谷朝臣慶易九召鼻坊之瑞難於
榮花亦亦勸菓子當既瑞重之也塗市瑞進之
近年每年芳志為祝也和重法察家察系瑞之
納涼宵夜又有乐打球乐太平乐乃以破急頌
坏乐急瑞鼓之脱仙遊處拔頭日照若長慶子
朗詠也

甲。晴早旦樂退宿德皇仁破急拍岸崑崙破
急新鞋鞞納骨刺長保樂破急林歌朗詠也源
寧水俄今日有乘船多祥啓孝以先括日之系
松崖去源寧水田向前寧水中有郭位其後經
慶壽丸河古丸梵祐唱食本歌唱食本伴抱下
半祥啓以下六七人俄常宇座頭召具申刻采
舟自東津漢舟五六艘垂釣巢卷鱸魚支三噸
取之一款之皆有樂採采老亦拍子蘆合三帖笛
源寧水篳子吹氣巨琵琶亦浮之後常宇座
頭平家一支句語以又垂釣鯉鱸海之取之也與

少水河上中島之寧舟而之居下儲府有一款
此間朗詠留聲付之管前雜藝家亦其與千
万日彩漸歎入起府乘舟又其蘆香急論墨青
海波千於乐乐年自船下泊亭女中五首鱸
魚賞就廣時古色包丁有一款以介沈碎之皆
付復納涼量為世多其與其抄乘船每年為
佳例
五月晴早旦樂一越調迴杯乐春常勢序詠踏
入破多急賀殿破急北在平胡飲酒破陵王破
朗詠也其後夜亦大鼓源寧水祇法中

六調子渡平屋後退出仙洞七夕古樂一集云
急兵抄大光明寺八集十二首室所及一有入法
云自麻菀院之朝告中云
六月晴寺殿上必有云抑會長法野巨頭也
第守平家語抄林表古松又古大寺也諸醫
推中云

七日晴子且書櫃等如例七夕古樂一集云
花進之屋裏柳飴之屏風立廻唐袴懸之纏本
昔女中之花瓶廿瓶立之花瓶可進人
自分之瓶松崖一瓶前掌瓶一瓶室有物一瓶

長法野一集一集
一瓶即東院二瓶光明寺一瓶
祥啓一瓶有昔一瓶
推紅蓋二枚唐袴一
三幅菓子筆壺一枚

各訪之

大光明寺一集光明院燒香中大通院一集長
光湯養礼五色朱印之須史及入風呂后後供以
蒂供以花雲瓶一狀別有之用健松崖芝殿
熱法菴明堂法法本攻喝食具傳古香菴之木
信女中男在如例第字在頭未字子度師供一
就之可音樂訓詠平家雜落未種一有之酒盃

近以催典及諫文一就平以勿沈辟予松崖寺
唱食之合宿以仙洞法乐花合为例云云古乐
例式也

八日晴花座安未撤常義句尚系

精字先於

莊光庵之醜句尚而座中之官下之字家七

句中之官一就者喜乐今日之真亦小松崖

芝后夢莊之善基亦佳常義如形賜川物

九日晴花瓶亦亦一撤之孟蘭盆看經始之

十日晴長安朝長系小處以次長階局也書狀

句尚系補珍重之生笑之

十一日晴長安朝長系句尚返之應勸心中
法惱又聊能法之云云抑室町后明日古八入古
亦大園院点心亦了法少食言云云然皆自是
法中法礼去之然之也面之者之是見隨而進物何
之也之也進之也面之中了然物之所持之官
瀧法孝記天孫法記也累代秘莊物也撰出之
百之進之也治定年仍和歌亦亦之弛筆寫
之大卷之万忠亦寫田宅名也

十一日晴早且室町后古八入古大園院者亦点
心法請飯麻菟院幸在光院等持院實夢院古

長老也大名六人法共中点心年指月法法院云云
宰法使之系就庶苑院十法礼一卷世之
年所披家中法返子一卷拜更重更之可
秘藏云云法悦存之款取之皆为悦也每年
刻法改官法法章记天下不流普者每法记
之可矣于他重更也曩纸崇光院法铭曰一
见之人須嗽口洗于依非记也云云累代法物自
專尤生惛尔少然而就重更在之學力法身
也招法今日法法入法法与数月此也居任而
其法法与心安法云也

十四日晴孟蘭盆之儀以例大光明寺二系烧香
申長老謁小法取夏中多尔法古今日法结乳
藕合四帖每帖法同结乳年其法自云云
十五日晴蓮供法祝肴以例其後大光明寺二系
拖鉢鬼施罗东法方廊法才止膈二條法交宰
法官有法法法法法法法法法法法法法法法法
以下法法有四十六人施法年取石并舟津
念佛拍物夜以例法方拍物今夜法所二系聊
有风流石并风流富士六部拍法夜小路法出
川巴法上云云

十六日晴松庵中入来就胃堅唱食了俄出
京云用健七入来脚有盃酌其後用健松庵
田向一清中予一亦伴之中頻中之留以脚有
一就即本院念佛二条必例
十九日晴明白大通院二欲系造是以後未中
其礼之方長老用健三其礼中其心料三石足
以奉極之送也其收森中推野入来捧只今聞
管宰相長意以今日逝去云一頌道亦零落為
知可惜北野長老不達先達之間其子便非意
如何勾為内侍妹^{長意}林亦裏由悒為古初伊勢系

官而若有一逝者之中告之不遂系之自途中
下向云一不吉了り矣
廿日晴早且大通院二系去宰相亦有其長
矣其居慶寺九石具有点心長老用健亦宰相
請飯亦別座安退極庵極光庵重有於其長
登於其木食之其極之其媒介点心年非雜語
其後佛殿燒唐中為大通院造畢長老忠嚴
用健住持身以表其礼年一捧今日菊才故由
向七年忌也依計會不能伴了這恨也
廿三日晴室町後八節礼了如去年停止矣

否廣橋：為中謔。家宰出京晚。為系。如去年
停止云々。林示裏。法。也。又。古。塔。氣。云々。就。其。以。廣
橋。自。室。町。後。林。示。裏。仙。洞。有。法。中。子。細。中。廣
橋。未。語。云々。定。重。事。云々。
廿四。晴。大。光。以。多。風。呂。所。重。入。之。正。永。系。
廿五。晴。晝。夕。立。月。六。連。歌。室。有。於。法。正。永。支
頭。中。法。法。以。例。推。野。家。宰。出。京。有。於。法。正。永。支
正。永。善。墨。以。光。祥。始。未。依。洪。法。唱。食。祇。借。事
燭。以。家。百。顏。早。早。速。也。
廿六。晴。正。永。退。出。推。野。家。宰。出。京。有。於。法。正。永。支

廿七。晴。重。有。於。法。正。永。支。出。京。則。為。系。
廿八。晴。入。風。爐。以。法。正。永。支。出。京。則。為。系。
廿九。晴。入。風。爐。以。法。正。永。支。出。京。則。為。系。
三十。晴。入。風。爐。以。法。正。永。支。出。京。則。為。系。
三十一。晴。入。風。爐。以。法。正。永。支。出。京。則。為。系。
三十二。晴。入。風。爐。以。法。正。永。支。出。京。則。為。系。
三十三。晴。入。風。爐。以。法。正。永。支。出。京。則。為。系。
三十四。晴。入。風。爐。以。法。正。永。支。出。京。則。為。系。
三十五。晴。入。風。爐。以。法。正。永。支。出。京。則。為。系。
三十六。晴。入。風。爐。以。法。正。永。支。出。京。則。為。系。

万葉八十八
のりる
うへた
いく世

經良以詠

永松菴号詠云々

よふは代元永くみしれり月うけ
ふ種の人那も十かへ理やさく

重有詠

うへしとるふ種の内うの志うとや
つねはことおれを那のいふ那

長安詠

さねとるふ種の人那のいふ
みしれり月うけ

同宿老僧召出賜盃

清和院住僧也自去住は菴居住
社昔は西四月六日法事讀集意云

聲明明堪能く中少く之可重睡少時猶也所持
未論賜之時界中前宰未醉氣く留出一声
及敷就沈醉く留起座返平人女中官守席
弓有魚酌宰お以尔沈醉及一声 押繁定宗
其朝居八朔礼物古惟就く早速也去年不進
く留早く進有
廿九々晴八朔經堂る已昨々永松詠奇醉中
く留短再く書改書く
八月つ々晴吉光無り 弥言くく官中男女
清漢如桓親奉宰お清漢一就必例 益酌意云

祝着万已拜仙洞法渠鶴頭一雙茶碗有文鈍子

提地文稻系引合世怕付永基於法進之如例

法區之自是云々鶴頭并猪之生面之襖袋等

室所及進物停止之留冷然也之中亦換法渠

三條勸修寺法外推暨以下如例

二日晴廊法才二日法渠一狀如例

三日晴二日渠等之廊法方未如例

四日晴相應院及法渠進之前之昨日惟進之

定引則法區為領之祝着推暨入來自去以法

目所學之留誓為養生之有法應云々

五日晴庭前梨今年流了実成仙洞之為進取

之男女初集指之櫻雜比真且有与永基於

法渠進之進之如何芳徳菴系來一狀持系

有盈酌之奉和祝放生會之出京只今之由系

以外碎亂也廣指裏松未系含有大飲云々廣

擣語云々交之之山留室所及院系之附連之

有法沙法云々古年齡等之種之問之如何換子

細哉不寔也禁裏就法惱世人有徂歎之云々

而如此法沙法你不寔先以称宣也奉和碎亂

之皆出一声及酒盡入夜老尼法改

六日晴仙洞へ梨子二合 進之則有勅報可有
未嘗既之生甲斐々々後能作下畏悦也奉
之八朔礼一就進之則勞既寧お以下信一
支年古漢停止之安再真祝着也松崖未
又下有諺義云々仍請暇也
七日晴庭前梨又取之諸方へ也之殿上雲脚
手結願每度上分就之方今日自上也之人數
皆系押山門常以管番張 裏面薄淡面、出月裏、
出日落踏二人書之紅
原秋字小國々々
結構外勝也
師也尚所々
居住 如清書非能書之也 以積苦坊中
山積苦
山法

不思寄之由之中 區也平ノ又之中云後不寄
能書只貴所之在筆乃規模殆不可序之中 懇
切中間學刀領狀平ノ去年去推聖法筆中出
云々
八日晴早旦番張清書也々如此結構料紙未
深筆之留片真存内也但字不書損之留自乞
也積苦外畏中
九日晴自今夜内信可法外乐三々夜法以法
惚古願也源寧お出仕云々
十日晴大風吹典信福厄古漢進之依計手進之

云々法區則也之祐卷後却同就之透例之旨
子今通引云々緩急之至其折鳴瀧也喝食法
以度以後未入見系之唱亦迎之進之則入法也
交符一就分代端之之祝着先法備用意有一
就寧亦以下儀折開日野故一位大納言以名原以
今日亦三廻也室町夜法甚娘彼以下一家人佛子料
若干出之千七百餘乃之出來云々寺之施入亦云々
有轉經供養室所及法法法云々
十一日晴入風呂之後有一就鳴瀧殿法交符
乞當祝一就之度海云々和他人亦亦交可謂

繁昌也

十一日晴今夜田向有燈呂供養地下人召集
以相標為供養予以見物聊有盃酌
十四日晴放生會出仕者其於八幡之系松屋
亦寧亦寧有於其具傳者亦同系
十五日晴放生會上心右炊法中納言信原以系
議三條坊門寧和中好通淳并後國以好其法
亦其也晚頭寧亦以下政系神幸堂其其子
云々法香宮系以好交鳴瀧殿席法方上薦二
條及相伴今夜名月當祝也形以例寧亦以下

借亦友一修其念也一身三其誦之
十六。晴即來院念佛系鳴瀧及女中亦在
伴

十八。晴內裏今夜七佛系師法始以阿闍梨
山園濟僧正法惱古折云々七日之皆殺生禁
斷新觸云々先例多不實

十九。晴入夜夕立雷鳴月以是夜推燈出頭也
人數如例為傍有懸物三種

吳器一對出扇
檀紙十帖

出之勝

負之換其熱。各可然句一勾之撰出小燈名号
此亦取孔子若基老之句其熱而尚扇取句勝

以光而之

吳器

檀紙面之雪日花熱句亦頗取

逸真也懸物之出之折仙洞法寺可亦後今

日立柱云々自室所及造進仍諸人法多引進

之自是也其進之也然之中面之有立見然而

亦多其言不進其念也

廿。而際七佛系師法始燭長其於今夜止

任松崖明之南郊下向先以素之睡可云々有

錢送聊有盃酌

廿。晴推燈及分松崖其後具信者自南於

下向

田向寧不
出仕事
大儀之
故濠中
出免

廿五日晴今日松屋禪照庵之移住竹間退庵
菴之移住巴野之有請暇之皆禪照庵借住
云々

廿七日晴法香宮系有立願子抄以五月十
六日有八幡法香供母公心十人殿上人十二人
云々田向寧不入法點乞内裏法惱法立願法
幸云々法本復之後之有晴法香云々勸修寺
黄門茶持經勅助法免之出仕云々
廿八日晴八朔法返自仙洞法下法使孫有九
飼持系法後二重大食婁削紅法沈一晝
紅薄板
婁之

去年分法股三籠白方刀一振引台十帖去年之
分種之重交法下迷惑祝者其極永是邪信
申以例孫有九初系法氣交之物云々賜酒後
闕不錫川物之皆以外股立中云々抄以留三
栖与高野野塚抄論子之出来已有弓箭之公之
栖之攝要害云々地下之也致用之然而有仲人
中宥之皆未落法也其寧亦出来云々又法香
供母亦云々其也云々
方水夕晴法返法後支配者交晴瀧及东法乃
廊法方上薦二條及田向寧亦宜有餘法云々

未賜之松尾末尾而部下而錢送還礼并張以
柝譜代古力者有大以下三人列系申云仙洞
八幡古寺云云法興之留屋中之受譜代之儀古
不家竹振者云之申有法沙法至宗光院此代
被拜云之留為交證拜方一可申出拜書之申
款中留此執中之系時直如何疑儀之申仰之
室中落非被執中儀只譜代拜云交證之申拜
書下申出之申中留女房拜書出之申案狀
拜以宣光朝臣為之譜代之系學子細上云下
法法作事年一各畏申退出

所日晴八節返外換一領是柝崎瀧石為堂既乘
船張水面之種一執持系乘舟人數予為交鳴
瀧石あり法所あり法所松尾末尾方上鴈二條
及芝屋小今系前穿お言有朝臣長資朝臣慶
喜丸系物多具侍者梵祐喝食女官目之亦也西
舟津より乘之漢舟方之艘乘物而莫及不被
取巢卷之度法下送魚不入不思儀也懐始之支乘
舟之時獵不聞云之申有長資方人妻猿取云之系
法故久不家也其真且逸真也方三就年日著
之留急得年

九月丁未小雨濕野日祝着如例被岸知也
精進古香言今夜法興迎弥勒相見如例而降
之皆未撲不見物如於方未撲云

甲子晴尚所卜三柵場未論之持為熱官為仲
人就苗先菴執申之皆落居之分也而苗所地
人至被野草也其取之依之三柵任人又捲起
今明之皆尚所入之寄來之申治定二年大勢云
野入之皆地卜學法用意勢在諸方未語釋
以下斗會珍之也持言有於知切丹波國小
河之內三名方自去以四條中野隆夏於其未論經沙法

之受遠隆之於臣之野村早降為最上所為知
以之地飛以不使之也小河野口有於臣未
得地也而近東隆之於臣知切之皆也之公方
額中新設之安結句別納之右一具之款才之野村
早之野理之古法其是非者也其使之
五之晴拂曉寧在出京官領系守護系極以子細
令中晚頭寧在以此狀十先守護侍所野村中各心之
柵之下而使了別柵示之申中管領之野村中柵為
熱官管領固下加下地之申中亦下有狼藉之
儀之中返着之皆珍重之中中明之月安具書

水了法下之付其以之空中穿打今日逗留云々
六々而降大風吹所々吹破古所門以下破平
早且同安未寧也之也守護一秋分也平抑
聞亦河原今日大施餓鬼依風而延引云々云々
去年飢饉病悩万人死亡之皆為追苦者勸進
僧性来囉亦
俗亦集以死骸之骨造地藏六跡又立大石塔
為供養可有施餓鬼云々此間有讀經万人鼓
操亦接安室所及之有力人物云々五山僧云々
施餓鬼云々入夜穿打及系今知守護へ其向
之安返之云云此日三抽へ下之使也密令中云々

後聞侍所
西使三抽へ
死下地下
人悲怖大
色云々軍
勢下諸方へ
鹿地下領
云々云々

間地下人亦其反逆之合之也陳中隱然於其
密之罪科之申作言之留也云々云々有狼藉之
儀之申中一秋等之安固辭退中不請取云々管
領へ以内者同安也之云々十二日法沙法日也其時可
錫之申中云々竹振之申家来云々云々有儀之
同安堵平
古々晴雨正結願也古々同精進写經勸切云々
抑河原施餓鬼之勸進跡僧為張坊立山僧
荒之概坊之云々然之申自山門之中室所及法
見物之更之云々又勸進僧と河原物と

喧嘩出來僧一丈人其寔穀年施餓鬼供具不
散之西失河系物而之餘區分之皆天魔為障礙
大風大雨散之皆正神無知云云勸進施物如出
未入五山於古之正神施餓鬼之中自云方作
云云併天狗障礙不思儀事也
八日晴古香文法指所之系持森老尼田向八
耳方中方芳種奄領未室町在正下安堵法書
云云去年依以奄奄之祈訟奄領之內尚雨下
地一所有召召子依之云方安堵法中無不可
思儀也

九月晴古香陽佳前幸甚云云古前供如例正永
系古香文祭礼田向之正見物如例云云
鳴瀧及松屋女中皆系正有野正永亦召具
祭礼非結搦如例正云云就年及當年云斗會
之男云云入中云云兼口故障中云云一就分柳
作付年一夜山田云猿乐持月云持搦棧云見物
松屋鳴瀧及上藤男云古伴二女仕梅云黨云
持自云云百日被古四結音曲云歌如例正永
百首云詠進云中作云
十日晴師子系賜祿如例法安云云持猿乐見物

若文吟游及松崖上鴈二條及今系此寮交寧
古室有於長長於長慶寺九正永壽德之具
侍者聖乘布玖喝食梵祐喝食亦亦伴 田向黨
芝及以下山田真孝房亦流之來於棧安有一款
古家中誦法也猿乐三處之留事出證初猿乐
亦法中一平以之云法師地不見物人又傷
云之隈難之語及斷也換之令靜謐又一處仕
太刀一振賜之四處仕平 改以時分而下之留急
弛陶年其後亦古香交有猿乐如例
十一日晴正永退出今夜檢現猿乐密見物

松崖吟游及松崖上鴈二條及今系此寮交寧
古室有於長長於長慶寺九正永壽德之具
侍者聖乘布玖喝食梵祐喝食亦亦伴 田向黨
芝及以下山田真孝房亦流之來於棧安有一款
古家中誦法也猿乐三處之留事出證初猿乐
亦法中一平以之云法師地不見物人又傷
云之隈難之語及斷也換之令靜謐又一處仕
太刀一振賜之四處仕平 改以時分而下之留急
弛陶年其後亦古香交有猿乐如例
十一日晴正永退出今夜檢現猿乐密見物

發不便也

十三日晴今夜月清明也嘗觀如例不致出
顯然而不及披謀其念也其於於片六條及此
陪膳一系

十四日終日見雨也此書而此初聖護院取之
十五日而晴明曉寅一點室所居了有出系以
有遲系人去不不未得念之了方出此之申中
云一見物了面了者增密一思立者也釋取仕
唯源傷今夜死去旧學君公之官不便也明盡書
又之留之務居

十六日天氣快晴八幡古寺卯刻見物一出乘輿

用健和岩家宰亦官有朝臣長資朝臣慶成丸

春菴之具侍者聖樂梵祐唱食未未伴各成

於於鳥羽之見物天明以後日出以室町屋先以

先處取十余人以輿四方輿以殿上人二人持康

朝臣此系侍從永冬以武家人四五騎亦也其持以糖其後

日出以後出幸也此仙洞ハ卯刻殿上人十三人先以

次公以十一人各持衣以官以水面法隨身以出輿力

者自諸著法障衣法以後騎花山院掌事手中持

次上水面二人上鴈法隨身二人騎馬自余亦好組

人其以糖拾而不刷然而亦尋聲也長途乘云云

公卿

前内大臣内 廣橋大納言 兼宜 三條大納言上 雅

洞院大納言滿季 權大納言 実秀 日野大納言有光

日野中納言豊光 日野新中納言義光 勸修寺中納言經真

新藤中納言光 大弁盛光 花山院中納言

殿上人

中内門頭中 宗經 宗光 宗光 伯中中 雅兼經 雅兼經

雅永經 時經 時經 時經 時經 時經 時經

為之經 宣定經 宣定經 宣定經 宣定經 宣定經 宣定經

隆遠經 隆遠經 隆遠經 隆遠經 隆遠經 隆遠經 隆遠經

上北面

仲則 懷後

下北面

家國 源康基 同康久 后原定衡 同久國

源康基

清隨身

秦久武 同兼務 同延有 同久忠 同久倫

同兼為 同吉久 下宅野武忠

法臺官次

幸来佐 龍夜叉 菊千代 光宗 幸代

社頭儀式
亦以之乃
亦記之定
有市以牙
矣

千代松 光鶴 菊松

其身固

有盛胡臣

西園寺右府系今亦八樓有所役山上出宿黑
木出所新造社勢一就進之出引出物種一重廣
就之山下出宿極東方出此所室所及一就中出
汰亦仍口野出引出物出披十之至其香箱食其出左
刀頭進之雨斜 還孝子一燕仙洞着出室所及
今度出後其系出出原役之寫仙洞之新地系之
廣橋大納言俄損之之乃還孝不供身揮也

中還幸見物鳴游及東方廊出方上鴈二條
後塔頭出寮山田其幸其有郭信其以只郭信慶其丸春
庭之梵祐女官未見物日入時方多羽之乃其
室所及出供管領以下諸大名大勢供身自今
朝見物也之、杯昨之亦八樓管領之物河內
國任人同國人友人兼有宿意亦遊依宿兩人
突合死去敬而友人一人同其突殺彼是三人死年
強弱之、出外其其其也之、夜即來院念佛
睡夢系鳴游及女中 男有系如例
十七日 雨降徒然之乃粟亦法以男有供揮芳

德菴新詔中菴領事丁丁返付之申申出之
吾之切菴菴又書此丁返与之中中之

十八日晴室所及為禁裏古新之伊勢系之
為仙洞古代官云、仙洞へ出幸其為跡重之也

就賀北出返之、以永屋新居作下、其室如法
院系、一就出持系之、

十九日晴野遊、出、夕夕、一取室、其有長松
亦新居慶喜丸梵祐召具、路探照菴、系松

崖、此村之、唱小指、持系、夕夕、賞、既坊、之、續、執
申、喜菴、之、答、基、小、借、入、夜、返、早、

廿一日晴、東山、出、小、松、之、堀、穿、其、長、喜、新、居、度

喜丸、召、具、松、四、五、平、堀、西、早、一、東、庭、之、載、之、玉、廊

弓、有、益、的、禪、啓、浩、先、日、云、栖、跡、初、事、落、居、跡、重

之、留、地、下、穿、噴、酒、就、之、重、有、新、居、出、京、取、系、語

世、之、之、廣、持、大、納、言、自、八、樓、遠、例、未、平、復、羊、中、風

廿二日晴、渾、秋、系、有、木、採、素、老、獲、合、三、帖、同、破
急、乃、於、木、破、自、柱、論、墨、喜、海、波、千、種、木、也、松
草、初、見、來、之、夢、既

廿三日晴、晚、雨、濛、山、之、以、小、松、之、堀、穿、其、長、喜、新、居、度

下具内平ノ東庭ニ掃ノ柝苗等ノ男在方輕信
糸苗等ノ中作之廊法方對面所賜益云々在
方和糸ノ對面等念也此也遊覽子息互負亦
大勢其与菴歴覽云々
廿四日晴大光明方風燻所重入之夜松庵來
悠盃酌法坊先日禪照菴ニ糸片法乳云々栗
赤法坊女中男方等菴之法
廿七日晴唐琵琶卯花小破之唱加修理其琵琶
琵琶細工之百子細工付之
廿九日晴先日大風ノ門以下吹破之乃為修理焉

所地下院殘之乃亦觸之中有以之作之
廿日晴院殘之乃五ノ加納ノ比懸之給之亦源寧
未永基形片皆願狀中柝源寧亦以狀中家中
之女房息女等去廿一日曉有寄書一紙注
進予菊牙法座之時近辺小社菊牙法座内有立願
事之願未果遂此中伏見屋一急中入之由後
志云々此立願忘却乎更不覚悟隨然立願
中題目ハ冥子也予進退難儀乃沙汰あり
時立願中ける之忘却乎進退之乃ハ冥子
之冥子思儀著也急可果遂之由返之乎

不思儀後熱神意可恐
孟冬朔日晴吉也幸甚
祝禱之儀如例今夜
丑刻有地震帝尺初也晚願遊山
出鳴瀨及娘古
可上薦二條後今象至有物居慶壽丸
十月見
固イウチヲ取
三日晴亥子如例
四日而降鳴瀨及娘古活引物凍雪一
日交等
搖不進之天光明古花光菴松茸進之
別賞
既
十日晴法所修理之日十六日治定之日

尚所院殘之地下願系一同款中
自乙方懸懸子
夫其刀以才也自領家懸事
先例邂逅也仍
雖儀之由中之已治定之後中
吳儀之條尾懸
之至不可然之旨者密意下知
年若若若若若
今日原齋男子云々定自懸
十四日晴古風呂之入
此間光景古風鐘破損子
十五日而降亥子也如例
及治更宰未詳
磬系
就院殘之願系四五人
禱磬之聲中一之仍
禱
磬以外聲中數中系
与懸之院殘地下一同
不領狀中之安禱磬也
忽領狀中不之然云々

委細之方不及記之

十六日晴地下半稔啓訟中事亦不然乃中
口了紀明之中身以之作之正永和款百首今日
詠進壞紙了迷神妙也

十七日晴彼中口事紀明之安信阿國有木中
快也仍後河突鼻國有八止出仕平一委細方不
能記之

十八日晴前宰出京是二柘塚市論事身切
自云方身没年一乃松田之計允之中身作出
之乃身身為身中身身二條及小野古經融

聞二系

廿一日晴宰和為系松田之對面委細之中賜
法又書正又可披密之中申之地下隨錢之
殿系荒申矣儀之系亦之然之皆身出書書後
密之下知之身身切之作之
廿二日晴隨錢之可證地下損亡之乃明年
學了致沙法當年先了身懸友土莊之中殿系一
同中之間試甄友土莊之下知之身身切之作
之
廿三日晴祐參傍却系松永府陸津今西支府

院職子作之地下へ急下中下之生中聊有盈
酌則退出大島保天役事經時節長之作之望先
例之由代官中下隨作之管領所之天役懸
之由修理又霜月大函院法七廻也兼計倉之
官要脚大切也

廿四日晴早且明玄糸雨後日惣得菴へ可有
入法之中坊之身中不可有子細之中返子平
故坊之以後未經日乃坊之閑二請中無
廿六日晴惣得菴、坊家之東市方席古方二
條及中伴芝屋あや同糸

あや自去年崇徳門院迄
借以、田向へ初子好也

家宰おま有那信長其受給長其菴之具侍志心
信木糸係一就丁寧也傾敬益終日活計晚系
席

廿七日晴院職事明年之致沙法之中地下並
領狀中間支土菴先丁立法用之中領狀平
法修理治定跡室也兼行事有所思菴菴之
作付平ノ之夜亥子如例

廿八日晴席与有盈酌室お以下菴菴之儀
就當此領子稱啓中沙法也

廿九日晴室お出系今日返田以狀中云侍所

有中名三本之也。既系之時，安細了中云不
審也。

其日晴夜穿取海系号窮屈不系三本車
警入題目云々安細未聞不審子万也

閏十月丁日晴祝着儀如例出所出修理吉
日之留始之奉莊之為其以抄穿取語云三
本車先年就益人為敬齋憤穿取釋啓可
其罪科之中傳所付同安号上方作但其
書只管領使節以同安付傳所云々事之換
謀言及云々安既及四五年之其真祈詔比

與云々說也。目安穿取釋啓系之詔之文意法真
云々說也。

二日晴作之如昨日。大工源内以御祇儀番匠者之
人信去穿取出京三本祈詔之安所度へ以內縁
尋中入之安字法存知云々中央之儀謀言安那
比真也。

三日晴安近同安
四日晴夜而降作之同安御有靈的
五日晴作事同安
六日晴番匠同安

七日、室嵐吹初、雪降作、同日、抄来月大通
院、古七回、留法佛、子、計、多也、懷、列、國、衙、天、役
、守、護、一、法、作、中、以、勸、修、中、納、之、室、所、及
、可、中、法、中、也、患、狀、兼、中、終、之、交、賜、法
書、可、披、密、之、中、中、之、方、也、狀、年、如、此、法、佛、子、
、邂逅、之、時、諸、法、領、法、懸、天、役、子、先、例、聽、錦、也
、子、細、載、狀

八月、晴、造、作、同、去、抄、股、有、痛、以、脚、氣、多、之、室、
、九、日、晴、造、作、今、日、沙、法、年、东、面、屏、釣、屋、古、細、可
、門、築、地、覆、木、加、修、理、年、暮、菴、之、寺、以、其、為、神、妙

也、寧、和、三、位、未、雖、不、致、其、以、聊、有、子、細、奉、滿、之
、作、付、年、抄、股、痛、増、氣、左、右、膝、苦、痛、起、居、更、不
、叶、殊、之、也、往、昔、脚、氣、數、の、学、年、再、奉、經、也
、十一日、晴、脚、氣、從、増、氣、之、留、竹、田、昌、春、法、眼、召
、之、別、系、脚、氣、中、風、之、中、針、灸、未、沙、法、之
、十二日、晴、遠、例、同、去、昌、春、良、藥、三、種、就、之、起、居
、更、不、合、好、之、男、男、女、者、病、計、多、也、極、也
、十四日、晴、晚、竹、所、之、日、代、侵、前、来、三、木、以、人、之、時
、沙、法、之、法、身、あり、の、中、に、載、告、又、以、其、法、進、也
、中、沙、法、人、中、へ、中、侵、前、也

十六日降仙洞密排二台進之有勅報
十七日晴昌著系脉聊和征之中脚氣解能
換也良藥効驗也三本奉詔法人未書告文章
加判形付也所司代役啓子而後聞管領以吏
不知知之三本傍學中亦語謀之也不說
仍其為落居年

古の降室所及へ密排二台進之廣務
合也之脚氣同前起居不叶之官計也
古一日晴勸修古黃門以狀中國衙天役
室所及伺中受守護有活下知之官五千足

領狀中云、當年情別定早之官
然者密其作之官領狀中目出之中有書狀
在悦也極

古三日晴益直系六條及古修理事
有片海法長謀堂領憲之法配分云、諸人知以
之土貢之注進之中、廣務大納之紙控日野中納之為
友其初之尋諸家之中益也其作付古所土貢
之注進中之中中急之注進之中作年、廳務
酒封更一狀方持系神也賜益則退出正永
明盤系今夜新頓奉始之上薦法中沙法持

聞世間近來前園白最愛妻室他界不堪悲歎
大開欲切腹人々乃奪取田之_二後_一切本鳥不
能_二面_一田_一別_一出家方_一頗狂亂_一多_一雖_一悲歎_一如_一世_一儀
按家未_一少_一例_一云_一說也

廿六日初雪降序法方家宰於一就中法法如
例_一後_一連_一款_一一_一折_一張_一以_一人_一數_一予_一家_一宰_一於_一言_一有_一長
資_一未_一於_一后_一正_一永_一善_一壽_一以_一光_一也_一禮_一啓_一法_一酒_一海_一打
系_一同_一推_一野_一友_一其_一修_一法_一留_一遠_一例_一云_一為_一養_一性
其_一修_一莊_一頭_一事_一二_一條_一居_一中_一法_一法_一終_一日_一一_一就_一重_一專
面_一之_一醉_一亂_一也_一予_一脚_一亂_一同_一交_一之_一留_一窮_一屈_一也_一五十

顏_一平_一閣_一之_一其_一後_一於_一殿_一上_一又_一一_一折_一男_一在_一法_一行_一云_一
廿七日晴正永退_一於_一間_一適_一心_一靜_一祗_一供_一神_一好_一也
廿八日晴伏見_一后_一土_一貢_一事_一番_一細_一法_一進_一並_一西_一之_一
也_一

霜月一日而降祝_一着_一如_一例_一朔_一旦_一冬_一祭_一也_一旬_一之_一儀
新_一法_一上_一以_一左_一右_一云_一

三十日晴昌耆良菜一種進_一之_一起居_一未_一本_一復_一之_一乃
良_一菜_一之_一作_一之_一夜_一以_一其_一於_一后_一系_一非_一雜_一也

八日而降遠例_一若_一祈_一禱_一法_一安_一古_一世_一師_一法_一百_一度_一申
付_一平_一愈_一之_一時_一亦_一子_一度_一立_一願_一中_一年_一抄_一典_一傳_一祥_一尼_一山

田へ新来大通院焼香新系明は是へ下系
中中

九日晴典侍及系以五六年不系禪尼以後初
系目珍為悦終に抵供一就持系盃酌致就男
女海に供弓女之内に召去供入夜返取田向へ招
請云々今夜山田へ返還留

十七日晴典侍返取云々至り返系に中隠之
中急に中中不系新取云々系取方中返取如
例

十二日晴昌耆系脈以才減氣に中中良世又

就之抄大通院七廻活佛事自今夕始初以時
門如例男女結番松崖暮病多善墨梵祐塔以
具寮香雲菴に真幸房亦依

十三日晴入風呂起居雖不舎初候に快得沐浴
早具時如暇。自今日古大通院活佛事始初
云々

十四日晴惣得菴明元亦系一持持系古廊局
有盃酌揚抄古坊に系系子亦持系

十五日晚而降以初例園衛天役未刻之間
活佛事料闕如斗亭等極持初等初居今日

尚所移住廣對宿所 妻子悉未伴云云是八樓

以幸供奉依計房宿所誓法却令人頓立云

不便也

十六日陰行豐朝臣系御賜盃酒進所了抵佛

之中十進、為悅也芳德菴極未就云

十七日晴正永系推野、忘心中沙法大光明云云

法佛事所入云

十八日自晚而降早且席而方忘心中沙法男

女依祐譽傍部系友云云、依中中法佛事

料小事持系抑法津今西支席及殘事等先

例之中中地下臥不隨作云云、其法代官 然

谷一狀方五百疋 西席方 進之祐譽持系抑晚系

大光明云云、系今夜可有觀音懺法云云為極

皆系推野、系方席而方上萬二條及山寮生 塔以

幸前掌和室有於后、其資於后、其資於后、正永

慶香丸祐譽傍部未系、其後以、其後以、女性戀

以菴比丘尼達支女官未海、系成和、懺法

新始導、障雲、西堂 德光院主 香華大光明云

維那僧、荒根、西堂、用健、松、卷、卷、之、未、十九人也

懺法、持、持、也、能、聞、平、推、野、以、下、所、攻、弓、大、通

院之宿宰於以下皆祇供及深更座以系今日
來以新開食之中自方丈中則召之常存升
子城坐檢校之仁和寺勸進子家之時三人語
之人數之原家五勺中音聲辨猪也原家年
則休息

十九日而降早且者点心宰於以下皆祇供傷
流於地處及食之点心以先有諷經點心年

雲峯西堂根西堂對面初不見系之後城竺

平家申

右客及

三句語推野女中亦於來年刻

羊亦諷經先長老拈香

兼日長老

所作辨猪也

以諷經僧流沙喝亦有五十一人諷經年一僧流

每食

予男於亦食子方家
費之乃留之而不祥矣

其字此位輝燒香中推

聖女中侍臣亦同燒香之後長老西堂退在

坊之亦對面則起座予推聖以下後者子孫

室也古家八三子三百之下以之拈香懺法執切

國衙天徑且致沙汰未進未歸之計多也古家

古佛之今日結願年古尚古七迴大通院建立

古塔隨古佛事執切之系古系之融顯然

也喜悅之極

古古晴早且点心清俗用健昂來院坊之瑛侍

者珠估者惣以菴明元洪以喝食即改喝食此外亦耐
川人數松庵其菴之善基塔以法察元經香雲
菴真幸梵祐喝食未也請飯俗黨前宰亦幸
有躬居者只躬居以躬居祐卷傷却正亦不
信俗流男凡為導場食之予報聖女中以五元是亦等所可
食之殿上為經受可地下堂大畧做上下百餘人也亦卷之度
時五人之後年亦風經如例亦食如亦抑以盡
法靈供子祈訟申問作付平亦亦仕等以先
例也迫以亦德主等以之亦不及其法宵先規
之亦款申道理之亦作付平今日光基子以寫
法花經一部之書之亦亦亦菴亦佛亦料是亦亦

施入推聖法安亦光基子惣以菴香雲菴揚柳亦蒼玉菴
芳德菴亦也國衙天役五千疋之內亦分致亦亦亦菴
亦且也之未進亦雖之催從亦刻計亦也亦亦
光基子入風呂室有躬居亦亦佛亦亦燒之亦亦
宰亦階留躬居亦佛亦亦料亦事亦亦亦亦亦
構遠例亦亦亦亦也亦亦亦亦亦亦亦亦亦亦
亦亦結願亦亦亦亦亦亦亦亦亦亦亦亦亦亦亦
條亦亦亦亦亦亦亦亦亦亦亦亦亦亦亦亦亦亦亦
亦亦亦亦亦亦亦亦亦亦亦亦亦亦亦亦亦亦亦
又今日亦亦亦亦亦亦亦亦亦亦亦亦亦亦亦亦亦亦亦

牛翁文小野同社系云

廿一 晴園街天級賀酒殊更有一秋禪破精
進解法魚味未進之特煩子廊法方中法一
秋字多也

廿五 終夕雪降入夜而降煩子重有秋字
法法如例好一秋字系支三句中寧和以下均
有秋字係

廿六 晴仙洞法字不出極殊重之中永暑秋
月一秋字法之中也書狀即成院一秋持象坊
字暑暑未佳每年為恒例中法法外好也

廿七 晴和岩詩一篇送賜

暮寒山欲雪不見句座清閑

想有禁宮夕舉盃春滿顏

廿八 自夜多風甚雪降其真甚涼眼也詩
以和句和之松岩之雪也

吹雪頻寒籟料知宮裏閑

無盃人寂寞火氣自紅顏

廿九 雪消中法法其後行若秋字中
法法近之抵佳之間雖非人數中法法神妙也
一秋字重耳真字之夜和漢一秋法以予推野

松岩堂有長髮於后儀只一抄平人
十二日丁巳晴三冬乃悅幸甚祝者如例
柝交寧於山城大野所明也下向云十餘日
留中中暇中仍今夜餞送如形一狀賜之
女中
續瓶封更表生礼
二日晴早且寧於田舍下向云柝等持方八
議始以乞資管不塔左府佛子也边耳八議
中級君再與云
三日晴姬交_交予才三出髮並有祝者儀芝友
級之封更之觴祝者以例兼也左才胡后日時

勅進長髮於后儀只一抄平人
和云

四日晴長髮於后儀只一抄平人
室所及出馬方刀新進関白以下諸家諸門跡
房多新進_{武代物}諸心糸賀醫師亦阿_{士佛法平}
祇儀勸賞_{武現馬}食宴一香箱_{金襴袋}
二日胡銅香爐一盃、居金作方刀一匹馬勢眼自
諸家進物悉拜領云、長髮於后殿上、祇儀見
之驛月云、諸醫於中、安河一人祇儀高
名併孝運也、是非名醫不思儀、運云

五日晴市湯始了疎意之中付勾當内付中入

勾當始而仙洞へ凡同賀中入

六日晴寺持方八議結願也仍多給長布施取

出仕公心十四人殿上人十九人云々公心不系字

宵中意云々後密子多抄故西地方来十日也

五年忌也看經自今日始之

七日晴明元比丘尼系出酒海持系不思意中

沙汰也

八日晴大光明古風呂可序入之推野松屋重

有長次郎中子新屋慶事九奉慈之土儀

九日雨降雪交々氣甚物心得菴田而三畝苗与

注以云々有酒盛其後有長次郎中子新屋未

系市益持系面一碎氣則歌舞以分沈碎也面

及尚座与比真也明日看經其化子之空酒盛

注以寸若又魔可為也

十日晴夜後院佛子一執以用健松屋重慈之具

侍者若基梵祐唱食比丘尼慈未請之羊所佩

經如例漸字法花經一部書供養小化若以死

表懇心志年奉慈之其以如例亡母廿五年忌也

十二日晴以於系取乱之与不對面

十三日雨時、降此香之法安古系詔今夜脚
氣本復以後和系法安古有盈酌小時下向前奉
扣今夕田舎上洛窮屈之申申不系抑今系一
歲多有終長
息女 齒黑付初時更賀酒就之有盈酌在
方於辰新曆八卦未進之山間叙止階云々
十四日晴去宰未系田舎此之司指系有盈酌
望為上洛跡之也智息院僧心系此一友年小
系跡安系來一就持條誓祇供及昏退出片
後薪以了子前宰亦中沙法又有連教月以宰
亦以役一友月延川平推野明之取寺之官俄

中沙法彼是通用也人數如例初考終長洪坊
喝食供及源更百額平可謂年忘矣

十五日晴推野明之數之法歷歲苦法及而論
至有終長勸修方黃門之有之中事者使孫亦
拆後字今日南程古有寮計僧法殺害云々自云
方侍所、法作古禪古僧四十八人許百捕古中
兵具志法引侍所取云々

十六日陰洛中雪降云々至有終長及系勸修
古今胡菊面系、中舎堂子細云々今夜前分
也為方遠序局一切一宿天照之後改時更有一

然寧於以下俄聞仙洞法方遠一條也。法立法
車俄安樂光院。法幸寺中法法所見古家不存
寄之方作天門之遊開供事人之高聲。門之
叩長老作天云云
十七日晴立春佳節吉兆每子幸甚。法強
供法祝着如例前寧法幸有法法法法法
夢九俄立夾早速珍重忽刻。已
十八日晴朔旦冬至叙位。法法執筆九六
法云云
十九日雨降有豐。法法有清新曆八卦。然之持

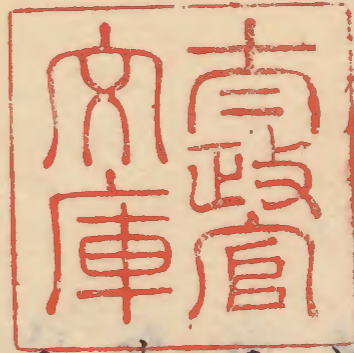
所勞以後四法。和彈之妙音。天万。法法法法
廿日晴大通院。系燒香中。東法方。序法
方同系。幸有法法一人。召具。款。政。之。時。有。燒
亡。方。近。所。以。及。升。湯。法。法。云。云。只。一。字。燒。失。湯
法。法。法。法。也。小。家。法。合。壁。法。法。法。法。思。儀。也。事
散。年。法

廿一日晴大外記師勝。法法。朔旦。冬。叙。位
聞書。進。之。叙。人。有。法。法。聞。法。法。所。法。自。今。日。五。檀
法。法。法。法。云。云
廿二日陰松崖。法法。後日天。法法。法。法。系。暇。法。法。間

為餞送夜有酒宴亦有長吟短句借廣
時有茗廣鋪百支歌舞有之具
廿三日晴開五檀法阿闍梨中檀因濟僧正
眼檀十相院三寶院随心院花頂僧正也招
燭殿上人教其短片雅兼短片雅永短片切
其短片為之短片云々著府公以爲累者云々
其短片每夕集云々率義句爲當系物忌
之不明者云々系之由仰則退出夜以可也
其短片中法法如例梵祐唱食今日始
度云々

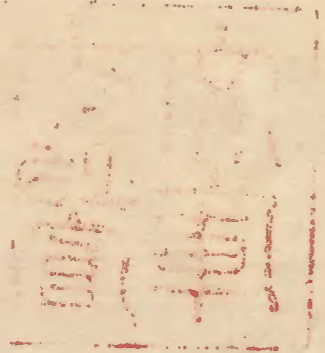


廿四日晴松崖天龍寺系暇當年大暑請
暇云々然安及古衣珍云々也
廿五日而降梵祐沙弥系始度之云々入見系
始終云々即來院坊云々方法器念願時更
酒持系若基信宰云々以下信
廿六日晴經時短片系片時對面研賜盃
退出聞云々小山物心社法外云々源宰和
系之申中云々
廿七日而降始煤拂如例節方以古對更拂
初軍ノ祝着如例片後入風呂日月精進也



仙洞歳末古礼進玉状室所及古礼付勸修方
 中納言中今夜内侍所出神乐云云押忍
 領貢馬之入への時土波与京極府安方
 端云々
 廿八日晴降届胡氏系片時彼則退出用健
 來信
 廿九日晴左曆己卷盡平ノ忽刻計分不已信
 後ハ系自他忽刻時分系來感悦時又賜
 則退出古長老以下面ノ系來對面如例除
 夜祝着古亭水以下約卷於后未供明春

吉慶念願每事珍重也

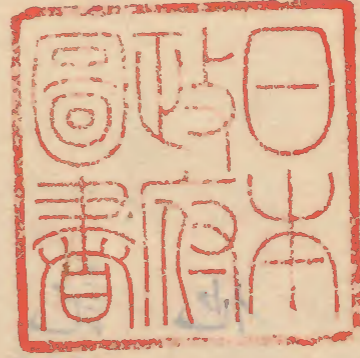




宮中雜事 天下卷說委細
 記錄後見有憚勞不可有
 他見者也



[Faint, mostly illegible handwritten text in vertical columns, likely bleed-through from the reverse side of the page.]



身昔也

我對身百軒卷，不可首

言中華來，天下卷歸來也

