

天目之牛初集

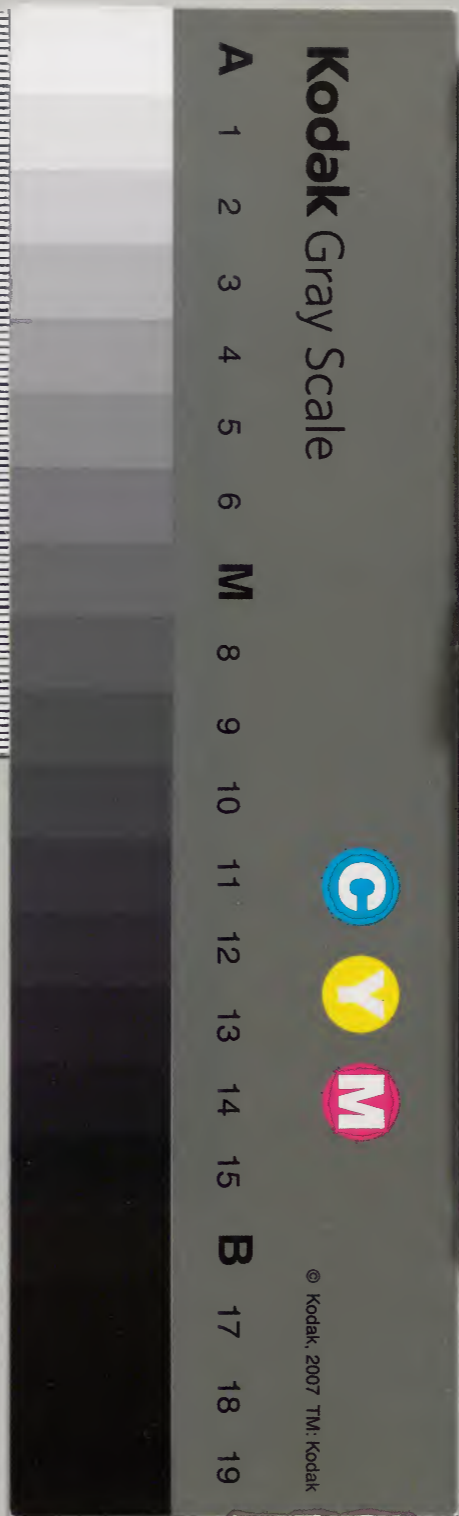
中

番外書冊

			二六三三七	和書門
		四	函	
三	三	冊	架	類

庫	文	閣	內	
二六		二六三三七		和書
函		冊	架	類
八	三	冊	架	

內閣文庫		
番號	和	26337
冊數	3	(2)
函號	206	156



天目詩集卷四

峽陽源 偉文武仲撰

橫須賀 菅之謙有光輯

南松山 本岡因鄭子產校

七言律甲

草堂新歲作

萬戶鷄鳴曉氣新，貂裘典酒對芳辰。
經冬嶽雪留寒影，捧日城雲媚上春。
郭外晴煙催鳥雀，庭前舊色有松筠。
醉來寧厭柴門僻，滿眼風光興不貧。

春興

天目詩集卷四

旬_レ苾_レ和_レ令_レ帝_レ王_レ州_レ依_レ舊_レ賞_レ心_レ堪_レ可_レ酬_レ千_レ頃_レ綠_レ波_レ春_レ水_レ
滿_レ一_レ聲_レ黃_レ鳥_レ曉_レ山_レ幽_レ暖_レ烟_レ纒_レ襲_レ烏_レ紗_レ帽_レ空_レ翠_レ欲_レ沾_レ藍_レ
縷_レ表_レ回_レ首_レ乾_レ坤_レ齊_レ駘_レ蕩_レ無_レ効_レ擊_レ壤_レ入_レ閑_レ遊_レ
夏日墨水泛舟送人還鄉得七陽
艤舟萬里夏雲長別酒聊觴墨水傍聖代懸車耽歲
月妙年洗幘對滄浪未關鱸膾牽歸興忽值杜鵑催
旅裝休問交歡塵世事風流除是在江鄉

詠城

金湯形勢應星文虎踞龍盤萬雉分壯麗豈唯稱帶
礪雄圖兼視會風雲烟花春映東西省霜氣宵嚴南

北軍寶鼎千秋終不徒守成長屬聖明君

和_レ人_レ函_レ嶺_レ道_レ中_レ值_レ雨_レ得_レ尤_レ韻

玉函東指曉雲稠烟雨蕭條古驛樓不斷層陰隨去
馬無邊積氣落行裘神州難辨乾坤色日觀將迷草
樹秋歲暮誰憐孤客意蒼茫望處起鄉愁

獨酌

郊天東望夢魂勞幽獨蕭條附濁醪十歲詩篇哀別
鶴一盃醉態愛持螯簷前雲接龍岡近屋後林撐蓮
嶽高世上浮名非我事何如痛飲讀離騷

冬初遊山寺

岩堯層閣白雲間，秋後風光試一攀。
仰止朝霞標淨境，到來寒影隔塵寰。
林深群鶴棲逾穩，潭古盤龍眠自閑。
耽勝寧愁斜日盡，真如寶月皓前山。

歲杪與諸子同集帆丘先生宅

把酒流年逐鴈行，何思樗散許升堂。
論文正想西河美，投轄兼知北海觴。
共指盟場冰雪色，堪貪精舍芷蘭芳。
從來龍鳳難攀附，休問東方明月光。

題館文仲隱居

城西狂士早抽簪，新卜蓬蒿歲月深。
青眼論文期暇日，白雲對酒散幽襟。
倦遊長抱凌霄氣，高臥堪酬踏

海心此內世塵都，不至好將寂寞日求音。

歲暮寄人

都亭一自送征轅，佳節幾回驚夢魂。
未擬扁舟臨剡曲，寧無五馬問夷門。
宦遊情逐流年盡，肥遯興兼霏雪繁。
爲報侯嬴今尚在，春來莫負信陵恩。

歲杪寄贈木安適

幽寂精廬高枕初，窻前讀盡五車書。
青山梅柳懸春色，白雪芙蓉照歲除。
正好含盃供避世，無心養拙賦閑居。
如今四海恩波遍，何地還看涸轍魚。

過帆丘先生舊居

隱士飄零南總州未關失意草春秋濯纓閑倚伊瀟
水蹈海遙隨陽嶽幽空剩懷沙騷客怨徒令函丈我
曹愁由來騏驎羈難得何自犬羊長與儔

筑人岡子德秉藩職于東都四年矣頃有歸
與之歎因賦贈

不用離群問月諸春來此地復何如論心閑酌賢人
酒退食時迎處士車悶解武城花發日書傳筑海鴈
歸初無為君負仲宣興徒使樓前風物疎

賦得明月送山大有之其采邑江之江夏

翩翩遊子向江州明月何須慰旅愁到日應裁希逸

賦窮秋非擬季鷹舟潮來萬頃金波疊雲盡九天銀
兔浮更想武昌乘興夜臨風不淺醉南樓

冬初欲登大悲閣雨不果

亭午層陰鬱不開大悲重閣鎖崔嵬上方雨急千燈
亂下界風高萬木摧濟勝難同玄度興窮途近似步
兵哀人間本乏降龍術爭得披雲攀梵臺

至日同生沼子行里子彭河是德集源子明
皎月樓得灰韻

相攜至日此徘徊怡悅深憐傲吏才移席白駒過
睨銜盃皎月入樓臺興來滿酌煙霞散醉後新題春

雪開侍從明朝霄漢裏應懷青眼玉山頽

同賦松鶴篇賀久留米致仕大夫岡田翁八

十華誕

青蔥玉樹海頭峰條隱仙禽瑞氣重衛國乘軒傳特
寵秦皇列爵駐殊封含風偃蓋笙竽響映日茸毛霜
雪濃遙想西溟歲寒後將雛並翼此相從

送田子繩歸筑後州

西望關山故驛分渭城唱罷歎離群歸驂夕度岐岨
棧征旆朝迎渤海雲曲裏陽春唯自和絃中流水使
誰聞別來倘問盟場約不負腰間龍劍文

哭筑坡石仲綠

茂陵消渴歲年侵豈謂脩文地下深生死猶傳郢國
調乾坤長絕廣陵琴哭休黃鳥寧堪賦夢斷青龍不
可尋一片空留白雲色千秋誰摘筑坡陰

守歲

千門夜色舊年闌騷侶相攜此罄歡坐對遠山晴雪
淨盃浮負郭早梅寒寧期北闕拖珠履只約東風攀
翠巒城鼓不愁三點盡好將餘興及春盤

甲申之春南總字灑水大孺人八十初度分

得舞鶴篇遙題二首寄賀字氏家南總
夷隅長者里

凌霄白鶴總山前，龍躍鳳踏乘紫烟。翺翥夕臨三島，
月和鳴朝傍九臯，天羽儀縹緲，飄蓬轉舞彩翩躚。飛
雪鮮靈祀由來，群侶迥壽朋長契海頭仙。
瑤臺鳴鶴對新陽，並翼聯翩珠樹傍。不啻妙姿同漸
陸寧論逸翮比，搶枋將雛日暖夷隅水學舞春閑長
者鄉爲識趨庭裁頌處，連聲齊向壽筵翔。

早秋送森君儀歸省常陽

送君涼後出江城，岐路西風班馬鳴。滄海秋臨離席
動常山月映綵衣，清推縑爭識胡威節。懷橘兼傳陸
績名，玉樹庭階今日事相逢。應慰斷機情。

秋日寓目郡上侯青山別莊

龍池駒冢皆在別業中

青山問勝此盤桓，何幸侯園容鷓冠。涼後風林氣纔
爽，雨餘松逕翠將殘。龍池暮色雲烟暗，駒冢秋陰首
蒼寒。偶值同人攜手興，賞心似向辟疆看。

聞井孝甫仲秋遊江島有贈

妙音孤島大江隈，濟勝迎秋轉壯哉。地比廣陵潮勢
急，天連熱海漲聲開。翛然欲試乘查興行矣，誰當賦
發才到日倘同枚。叟思驚濤不減雪山來。

與山子祥

子祥勸余解褐數矣，予杜門十年志在山

林榮進之心日類任實之情轉篤辟諸野
 鳥之不可籠猶豫久矣已而思之夫人在
 堂性拙家政滄澹有時而乏於茲擬強起
 應薦賦此以示鄙意兼解稚圭之嘲
 倦遊一自混樵漁敢謂重來追鶴書城上春雲迎劍
 履郊邊秋月鎖林廬清貧任草山公啓識鑒難酬叔
 夜疎膝下如合藜藿足何將芟製易簪裾

歲杪似友人得元韻

鳳皇城外正黃昏思爾不堪雙淚繁文學三冬耽夜
 月棲遲十歲傍江村北風無賴歌攜手春冰還期慰

灌園寧謂各天離索怨更逢雨雪重銷魂

春夜宴橫山公子幽蘭館

乘霽張燈百尺樓舊盟無恙醉相酬客同金谷諸賢
 雅興後蘭亭三日遊下榻林間花滿案舉盃簾外月
 昇鈎春宵但恨餘歡賞早已城鐘報曉籌

同前席上與里子彭河是德

里河余之故也少小同筆硯出則接茵入
 則共被慷慨相許至時人謂為一龍既而
 各以事去不銜盃酒接殷勤十年于今矣
 此夜也解逅幽蘭之園握手話古相與寫

鬱陶之思喜賦贈

華月攜來芳樹林，離群共歎似商參。劍文無恙冰霜氣，絃上猶知山水音。十載交情徒屈指，三春樂事重論心。豈思一別高陽會，把酒復須稱斷金。

初秋草堂小集酬諸士得陽韻

臨風引客碧山傍，載酒應憐彭澤狂。疊雪嶽蓮懸爽氣，迎秋雲樹送微涼。肯期會友稱吟社，不讓含盃爲醉鄉。報道重來如許過，相攜共摘東籬黃。

暮秋赴某山人之飲二首

白雲慘淡築塲場，天乘策遠隨朋酒。筵澗壑秋陰經薛

荔郊村，夕日涉潺湲。數家礎杵停車外，幾處牛羊步屨前。海內只今同調少，幽風因爾好成篇。

偶追折簡訪柴關，幽意頓生登陟間。地似雲山玄豹隱，人同穹谷白駒還。叔苴夕向三秋色，荷耜朝憑十畝閑。看道歲功猶未竟，何能清興及塵寰。

秋色滿園得真韻

一自煙霞誤此身，滿園霜氣轉堪親。徑邊不絕羊求迹，月下相要王謝倫。風竹露花秋寂寂，晴雲寒水晚鱗鱗。柴門盡日幽何限，偏媚林棲偃蹇人。

江上言懷得尤韻

江上言懷得尤韻

暇日登臨清露秋芝山木落轉悠悠寒光近動魚龍
窟晚吹纔回蘆荻洲濡足欲凌千疊浪披曾直納萬
重流未酬蹈海初年志羞結塵纓對白鷗

驪山觀獵臺眺望

病起登臺俯甸圻西風搖落敞秋暉霜寒平野磨麇
澤艸盡中原狐兔肥鳳闕氣臨馳道動驪山雲護獵
場飛自傷蹇劣拚高臥未逐羽旄供打圍

平洲紀世馨今茲四十初度也西條侯為設
壽筵雕龍閣侯有詩祝焉暫御屬和者若干
德田公勲記焉余聞之不無栢悅之情因遙

高會賦曹檜二節以代稱觴之詞

佳辰賜宴漢公宮高會應酬翊贊功設醴久傳恩遇
厚開筵更聽禮容隆羽臯霞向飛觴散鴻井秋臨張
樂通豈翅雕龍稱壽頌經綸兼識大藩風
海內聲名虛左賓懸思陪宴寵光頻一時詞筆張平
子百代經論井大春稷下方知優學士梁園豈但重
文人承恩不羨千金壽何限風雲魚水親
宇瀦水優游居新成

新開雲館對高秋依舊堪憐霜後幽搦筆草玄甘寂
寞據梧舉白自優游鱣魚欲賦清階美鳳鳥寧論衰

世憂門下談經客無恙不唯洒落晉時流

答冢君餘次韻二首

鴈札翩翩落草廬開緘寧問舊要疎書成筆下龍蛇走裁得篇中錦繡如已許名駒千里事相看古墨六朝餘即今知爾文無害休擬江湖賦卜居

青山夜色滿茅廬只怨侯芭車轍疎歲晚草玄吾豈

敢月明載酒汝何如興深檀谷寒烟外隱占柳園冬

雪餘為報問竒猶有意銜盃不讓子雲居來詩以子雲比余

冬初集教覺院有憶叡山詮公得真韻

高會紺園乘小春醍醐酌徧對嶙峋社中妙偈俱支

遁坐下玄談是許詢移榻晝寒功德水舉盃雲散法

王輪興酣東望偏於邑只恨風流少一人

寄憶津山亞大夫下村氏

一從折柳送羔裘相憶夢魂如十秋夜色懶乘藩邸

月雪前堪倚郡城樓政成清淨來鳴鳳官暇風流有

狎鷗幾度治門詩酒會停盃西望為君愁

城門晴雪二首

雪後登臨清禁東乾坤氣敞五雲通凝華上苑朝暉

靜承露雙莖寒影空瑞霧曉浮丹鳳闕仙霞晴護紫

微宮祈年不用勞明詔知是三台燮理功

憑陵雨雪霽寒天向曉城頭望皓然白虎門前雲色
盡蒼龍溝口日華鮮銀車遙列瓊花外珠履欲迷瑤
草邊聖代仙郎多絕唱朝休相和郢中篇

與友人道故二首

城頭戴酒問知音邂逅相看坐夜深燈下論交悲落
魄尊前過眼歎浮沈風雲自失彈冠會霄漢空懸戀
闕心更說先朝攜手事不堪雙淚濕衣襟
舉盃寒雨颯前林遙夜西窗燭影深非是故人能下
榻誰教吾輩縱披襟風流空與紅顏去霜雪徒從蒼
鬢侵世事悠悠都大夢不如痛飲理鳴琴

歲杪冶門邸宴集似諸士得十二侵

舊盟無恙冶橋陰蘭契攜將斯盃簪筆下詩篇齊謝
眺座邊經術漢劉歆交情纜歷清寒厚酒興偏添雨
雪深更問再遊吟社約黃鸝相逐醉春林

青山春興五首

青雲日敞草堂前何處春光不可憐隔岸遷鶯呼霽
色當軒垂柳散新烟病同伏枕相如渴思負登樓王
粲篇高臥山中感風物強攜盃酒眺郊天
無邊淑氣澄堤潯佳節病來偏動心北極寒星辭舊
色西山宿雪霽層陰樹連侯邸春煙轉天接王城霞

彩深晞髮晴軒支笏望東風早已促幽尋
青山靜處是茅堂栢酒辛盤興不妨滿目塵氛被酒
外關心雲水據梧傍飛騰久廢風流會四十徒拚翰
墨場未有涓埃供聖世鬢邊重駐去年霜
陽和駘蕩徧神京何限堯年鼓腹情地嶮千重連隘
塞天關四面控藩城中原旭日豺狼盡東海春風波
浪清幸值昇平文物盛白頭那客說佳兵
鳳闕之西足隱倫新年特覺少囂塵宦情終與青雲
隔野興偏兼春鳥親書院貯花供賦筆篋門移竹引
蹄輪東風難化烟霞癖疎懶無心要路津

早春送客得文韻

新年病起即離群春酒攜將聊駐君繫馬暫歌三疊
曲開匣忽動七星文相邀林下齊青眼堪贈山中有
白雲豈謂東風揮別淚臨觴黃鳥却愁聞

夜泊得蕭韻

江門繫纜霧初消浪險桃花三月潮風裏漁簫聲斷
續月前賈舶影飄搖客哀正迫啼猿峽鄉信難求歸
鴈宵折盡圖南平日志傍臨流水泣中宵

圓成院雨集得歌韻

祈年觀外對嵯峨社裏新秋載酒過帶雨長堤飛燕

重穿雲祇樹暮蟬多
葵丘波浪侵瑤席
麻阜風涼透素羅
昏黑誰論攢眉去
一拚酣暢朱顏酡

合處士君鼎席上聞人話鎌倉

柴關有客遠遊歸
爲說鎌臺攀翠微
亂後丘陵徒黍稷
異時杉檜自萋菲
山形高控三峰合
潮勢遙臨兩總飛
因憶一攜禽尚伴
手扶筇杖出塵鞿

賦得滄浪送人歸江中得歌韻

臨行轉羨碩人邁
爲唱滄浪離別歌
石鏡山頭惟皎月
天仙宮外盡烟波
濯纓湖水秋愈淨
垂釣鱸魚晚自多
吾亦初心如得遂
因君買取一漁蓑

將移治門邸留別青山諸子

彈冠興就謝幽沈
應爲柴關隱不深
奉幣正慚顏闔操
曳裾豈比鄒陽心
解攜工卷暫傷別
喚友治橋宜盍簪
明日王門爲客去
千秋思樂碧山陰

治門新居小集酬青山諸子

新開精舍治橋干
仍舊含盃此罄歡
雲物知亦多邸第
風流豈特在林巒
尊前拚醉憐冬日
坐裡尋盟凌歲寒
忘却遊梁已爲客
對君猶作碧山看

送大澤子有奉迎駕之命赴津山

奉命春風向鶴城
離歌併唱士林榮
雪消海驛徒行

健草色山關驄步輕到日扈遊枚叔意歸來直諫鄭
崇情丹心原自如流水遙想吾君稱履聲

山士條風光亭集懷津山諸子得允韻

乘春閑館會名流只恨論交少舊遊堪贈青萍光自
照懶聞黃鳥友相求思入笛裏梅花落對酒燈前月
色浮城上蘼蕪今已綠知君詩興入鄉愁

聞某生不肯解褐有贈

忽聽漢庭招俊良遭時那用問行藏談天燕市君無
敵待詔馬門誰可當海內春風看按堵省中夜月坐
傳觴克員亦足償幽意休說巖棲興不忘

梅雨中訪友得十灰

城頭雨色應黃梅咫尺層陰鬱不開著屐試乘靈運
興敲門欲排景陽哀洗冤西嶺松濤起穿眼東村麥
浪催酒後擬題祈霽曲海南猶見送雲來

送岡美卿歸省豐前州

知汝刀圭業就年告歸遙指海西天孤帆曉溯蒼溟
浪匹馬秋驕綠野烟入洛金膏仙訣奏過鄉綵繡王
恩懸趨庭更以還童術好上高堂星壽筵

送茶袋處士歸隱峽中田廬

秋風興盡去江城擊筑酣歌壯汝行作賦中原懸日

月歸耕西蜀謝聲名豈欽移俗文翁化本識投簪疎
廣情正是班荆留飲處曳裾慙我老書生

冬日登樓得東韻

把酒層樓向夕終塵情旋盡一盃中照書雪色天邊
嶺入座寒光霜後楓羈宦無由憐嗽石避名何害老
雕蟲醉來回首曾遊地晚靄蒼蒼望不通

春臺望

雲物明時福盛唐登臨出日自重光中原花色春將
滿四海朝風塵不揚河嶽回眸總駘蕩觀臺何處有
妖祥幸逢聖化饒熙樂隨意享牢耽豔陽

春日草堂小集得真韻

邂逅相看青眼新開尊小閣對芳辰酒籌寧用人間
政狂態屬俱林下倫霞彩晴飛仙掌外松濤晚落御
溝濱休言城內難邀興四美春來幸不貧

草堂春集風雨驟至期客多不到賦此示諸

士分得魚韻

曾期高會九春餘驟雨豈思令客疎風伯怒號搖海
壑商羊鼓舞倚階除應緣命駕嗣宗哭非與絕交愁
氏書小酌舐愁難執醉停盃爲爾幾躊躇

中秋無月得歌韻

江亭詠月暫婆娑漂渺層雲落薜蘿桂花暗濕三更
雨雪色遙迷八月波鴻鴈滿天頻喚恨關山何處更
入歌今夜南樓僚佐興正知清怨不勝多

辛卯之春藩公子陽春閣成茲日也賜宴從

臣因相與詩登望之興以歌四美之富有臣

探得魚韻恭述短引以奏酌者

新開飛閣豔陽初授簡追隨興有餘坐擬西園賓自
滿尊傾北海酒寧虛彩霞春擁烏衣巷匹練晴浮吳
服閣垂夕醉歸猶未賦披襟乘月更躊躇

侍陽春公子宴得二蕭

把酒麗譙炎氣消披襟相視興岩堯迎秋叢桂花芬
郁受月幽川影動搖流水彈來琴促柱陽春和罷曲
堪驕歡酣再會如相約白雪飛時學楚謠

秋日公子陽春閣會集同谷文卿源文龍賦

得十二侵

層閣迎秋此盍簪褰簾城樹早涼侵換鷺更視山陰
帖解調方驚濮上音流水入歌偏漂渺晴雲傍酒正
蕭森追陪且對諸名勝樗散慙吾稱斷金

雪夜懷僧

吟罷焚香坐夜深憑凌飛雪颯空岑層雲近隔蓮華

座寒影高關祇樹林十歲無媒窺色相三冬除是混
塵襟相思欲泛山陰舫月黑前溪不可尋

杪冬山士條優游亭集

時士條自納
府移學士

把酒流年尋舊盟優游誰憶珥貂榮醉鄉纔付煙霞
疾翰苑堪酬春雪情映坐梅花分臘色當尊松韻轉
寒聲興來青眼論心處還笑含香誇宦成

對雪

高臺雨雪此攀躋向晚憑凌萬木低江上雲沈天地
合城頭月黑雁鴻迷誰家授簡遊梁苑何客迴橈傍
剡溪乘興北風將就曲翩翩故自入林棲

津山客舍奉酬陽春公子次韻

開緘雲章五朶鮮風流文采復誰然陽春堪羨常裁
曲刀筆何如日就篇拙宦唯從傲吏態握蘭難報主
君賢更緣寄贈煙霞興神志欲飛東海天

早秋廣瀨侯陽春閣宴集得尤韻

侯家盛宴會名流爛醉追隨碧玉樓引吹纔孤河朔
興乘秋試擬武昌遊新涼看送鮫川外爽氣將搖鳳
闕頭豈翅陽春難屬和對君下里不成謳

冬夜獨酌

斗酒尊前擬解醒惱人寒月下江城宦途十歲愁多

校文藻三冬鳴不平閉閣久無陪輦夢銜盃漫起枕
流情任教酣暢耽高臥寵辱從來何足驚

至日訪紀世馨

銜盃至日俯幽瀑旋覺風光負郭閑縱使玄亭容俗
士寧堪白雪照愁顏城頭短景飛鴻外階面斜陽過
隙間對爾濯纓將重計無端夜月滿江關

寄題江子嵩日本橋北新居

市門新筮富風煙敢擬懸壺學地仙文苑秋深孤月
外杏林春滿萬花前一時翰墨推儒雅三世刀圭屬
妙年何啻竒肱稱起瘳且知清賞入幽玄

呈郡上世子

高樓久已絕攀緣回首停雲坐就篇玉甕多年徒置
醴白門何處更招賢三春啼鳥空相喚百里聚里須
重傳閑燕儻乘金谷興擲毫扈從萬花天

寄山子祥

幽獨思君夢寐勞梅花欲寄奈離騷優游不厭從鷄
侶坎壈還期似馬曹非是文章生骯髒爭教春興滿
蓬蒿明時豈謂兄將弟同病相憐付濁醪

春日尋道觀

不忍人間行路難清都靈境遠求歡春閑玉蕊林烟

度雪盡桃花源水寒，瑤草深封藏簡洞，綵雲長護醮星壇。欲登佇立蒼茫裏，忽聽流鈴振夕巒。

天目詩集卷四 卅七

天目詩集卷五

峽陽源 偉文武仲撰

橫須賀 菅之謙有光輯

南松山 本岡因鄭子產校

五七言律乙

呈廣瀨侯二首

開府高標廣瀨秋政閑，清興好相求南樓。堪壓談玄座，北海欲傾酣酒遊。爽氣名山拄笏外，桂花後苑飛觴頭。今宵盛讌乘明月，一向武昌回首不。一夜秋風萬里來，君侯盡日在樓臺。松江雲護州城。

至笠嶺月臨書院開轉想朱門多樂只難同白屋苦
悲哉詩成猶有信陵思天外寧無旅雁回

送宮單卿從駕之澱城

杏壇飲餞興何長澱水歌休戒倣裝不與孤征勞襍
被况遭扈從列含香驛連棧道山千疊城接王畿雲
五章到日投閑過洛去回陽好試越人方

乙未仲秋京橋東新居作

不論新築水雲貧自是杜門堪葆真獨笑時開絳帳
座明來儻著白綸巾下簾肯倣君平隱卜地聊同晏
子隣黃犢只甘容膝穩任它四壁滿囂塵

送藝人田生遊奧之松島

正是秋風擬釣鼈非關洗幘涉滔滔天連瀛海邊聲
盡島擁仙臺真氣高候霽探珠龍臥窟觀濤載筆月
前舠壯遊此處難為水送爾滄浪不易操

同字子迪紀世馨谷文卿集源文龍來禽堂

相攜名勝醉閑亭何處觀臺奏德星酣暢擬成招隱
賦風流時發換鷺經論交非是因心赤開口爭能令
眼青自有乾坤知己會畏途誰復歎飄零

歲杪送結城育之歸奧之一關

鷄鳴落月下江干送客躊躇歎歲闌此地一分橋上

柳何年同摘澤中蘭陶山松樹玄冬晚
雪寒知是勞旋張宴日椒盃併盡舊時歡

杪冬病起

柴關病起屬流年滿面風煙助靜便瀕海歸潮春色
逼吳門積雪練光懸白頭閱世徒多感青眼論交猶
未全對酒鷗邊試臨眺塵氛此處總蕭然

早春送河子德賽勢之兩神宮侵尋歷遊五

畿諸州

故人行色先歸鴻探勝將乘萬里風驛接滄溟鵬翼
近關開函嶽虎形通水澌日暖三川水瑞靄晴圍五

瀨宮好去靈壇賽神罷題名到處飽春融

寄津山島子達

猶懷客館駐羊車側目中原把臂誇交態深憐人似
玉詩才寧密筆生花求鶯幽境耽長晝樂聖文園醉
晚霞知爾肥癯元有定世間何更問紛華

寄賀姬路白倉大夫六十初度

朝設大夫星壽筵妙顏無恙杖鄉年已知天爵兼齒
德豈翅耳順稱獨賢喚友鶯鳴春樹外流尊霞色禁
城前勸盃間奏斑斕舞併唱九如周代篇

應葉有孚請遙題下毛大平山連祥禪師舍

虛樓樓前有禪那窟
般若臺之二勝

岩堯高刹俯荒陲雙樹山深閑六時萬澗清流停八
解千年掛錫屬三支禪那窟古眠龍穩般若臺遙慧
日遲好是含虛窺實相夢遊何特白雲隨

夏日睡起二首

陸沈翫世掩柴關清夏茅堂午睡間梅雨欲催瀕海
氣松濤纔落禁城間詩魂對酒耽長日幽意隨雲過
遠山此內優游堪卒歲枕流何更問潺湲
放歌一曲倚匡牀感慨千秋動易狂對酒黃鶯猶喚
友當筵綠樹早來涼蒯緱無恙雙龍氣蓬鬢從衰五

月霜非是青雲因失意何能醉臥到羲皇

丁酉春八丁渠新居作五首

新築堂成傍水流幽情仍舊正堪酬鳳城日籠丹霞
掛鼇嶼雲搖青氣浮風雨玄亭憐寂寞歲年白屋足
優游幸逢熙樂明時化蹈海無心問十洲
日本橋南一草廬乘晴吟眺九春初園閑花鳥迎耽
酒天敞雲霞留著書樹色近移雙鳳闕海音遙落八
丁渠負暄試倚勾欄望此內風塵都自疎

銜盃不復問行藏結構聊為一草堂客指園前移柳
地鳥窺塵外締交場預思明月饒秋興寧翅春花仰

豔陽堪償向來雲水癖投閑偷眼意何長

東風日暖雨晴天據几清吟思入玄鼓腹終年耽聖

化回頭無處不春烟野情從促嵇康懶午色謾牽邊

讓眠睡起琴書纔擬弄雲霞漂渺擁裘前

蹈閣攀林俯海沂逍遙久已息塵機醉鄉通達歡無

恙吟社風流盟不違下榻芙蓉懸臘雪涉園草樹送

春輝更遭黃鳥相呼日謾向天涯心欲飛

題赤圻隱士荷浪亭

新荷爛熳水亭隈含吹萬條成浪來神女雲從花外

散驪龍珠向葉心摧合歡兼愛深同好解語寧唯助

舉盃攀折無勞借舟楫清芳近傍玉欄開

秋晚草堂小集酬諸子

算門有客自優游風雨城頭更覺幽瞬睨幾年嗟世

態懷襟此日附名流尋盟不負清霜色作賦恰逢明

月秋豈謂園前衰柳樹依依猶耐繫驂騮

酬友人欲遊鎌倉見貽

報道鎌臺試勝遊幽尋原屬向禽流竭來豪氣凌三

島忽爾詩懷吞八州皓月自閑霜樹晚白雲深出

天秋乘風知是君家事爭得人間屐並投

冬日送滕大夫君叔歸美濃郡上二首

羔裘霜冷驛亭中，千里山川跋涉通。
樹下彈琴傷別鶴，酒邊把袂恨飛蓬。
青雲久厭江東月，白雪新題郡上風。
自是丈夫裁錦手，成章兼見七襄工。
分柳鳴鷄報曉頻，攀援難駐送征輪。
愁中風月流年盡，夢裏鄉關此日新。
羅水寒烟迎衣錦，箕山晴雪映垂紳。
歸來試問雲霞窟，應值佗時洗耳人。

寄贈林東溟二首

緇衣誦罷此追尋，傾蓋相看卽斷金。
尚友興憐久雪淨，結盟情似歲寒深。
非緣爾汝容狂態，爭得琴書同賞心。
不謂十年懷裏刺，攜來北海遇知音。

風流誰復有如君，白眼中原思不群。
談就經綸三代美，草來錦繡六朝文。
雄飛嘗伴西天月，豹隱長閑東武雲。
豈翅優游憐卒歲，行看名教解紛紜。

寒夜獨酌得真韻

幽獨蕭條思萬巡，銜盃夜色落松筠。
爐邊感慨憐殘臘，醉後風流入早春。
一帶寒雲連海嶠，三更鐘鼓散城闌。
窮途十歲拚酣飲，不覺佯狂今就真。

冬夜廣瀨侯辱賜詩併陽鳥奉和答次韻

消渴久違陪從君，寧堪授簡賞心分。
身棲東海菰叢月，魂往西山雪後雲。
垂帳頻年徒伏枕，臨風幾度歎

離羣冰霜無恙梁園鴈一夜銜來傳錦文
山母西村大孺人七十壽詞兼賀令子子祥

五十初度

新裁綵服識非年萊舞春閑王母筵稱壽膝前真氣
逼擎醬盃上紫霞連歡同萬石嚴家嫗坐似八龍荀
氏賢併唱大夫封爵日九如寧特頌嫣然

江都橋雨中春望

咫尺層陰鬱不開橋頭取道雨聲來市門盡日紅塵
暗溪水穿雲素練回樹色欲迷侯苑外瑞烟纔動鳳
城隈宸遊遙想留春興應制知誰摩結才

水檻遲逸人不至得十四寒

豈謂迎涼欠鷓冠停杯檻外幾盤桓江天落日侵懸
榻海嶠清風嬾倚欄擗筆頻題招隱賦披襟外負
金權回頭滿地烟波穩知爾扁舟試釣竿

午日抱病

佳節蕭條江水湄病來心賞自參差獨醒難擬離騷
賦高臥空違競渡期恨使榴花供枕席唯從柳色閉
茅茨知因耽句仍為患續命奚煩壁上絲

夜雨

季夏閑亭暑尚遙散麻通夜雨瀟瀟冷含烟霧侵風

簾聲入園林，曉條落月暗。催城上，拆層雲併捲海門。潮家書一筐，今無恙。讀徧燈前，慰寂寥。

楚東英迎鳳館新成，見邀同平公熙滕執仲山子祥孔平求之賦。

新開閑館御溝陰，迎鳳將來此一臨。北闕雲浮蒼竹近，朝陽色借碧梧深。題門凡鳥何須問，呼友幽林好

盍簪。吾亦求凰倦遊者，憑君試學馬卿吟。和入浪華早秋夜，坐思東都諸友。

浪華城外感涼初，蘆荻花深一艸廬。客夢夜深江上水，歸心秋切武昌魚。書成鴻雁今難覓，別後金蘭日

欲疎。明月不知離索恨，惱人清影滿庭除。

秋日遊山寺得侵韻。招提訪友試登臨，滲澹秋雲冷午陰。蘿磴斜連天闕近，石橋遙隔世寰深。翻經時聽蓮花漏，解縛閑窺蒼

筍林。三笑相逢吾喪我，清涼此處似廬岑。

芝浦秋泛得一東。一自彈冠別故叢，垂綸久已負秋風。寒潮欲到遙飄

白，岸樹何來纜帶紅。鴈陣晴橫青黛外，漁簫晚答綠

波中。回舟擬逐曾遊興，千里望平滄海東。

過美人舊居

折腰懷昨步，莓苔此日傾。城爲爾哀暮，色淒涼雲雨。
絕秋風滲澹蕙，蘭摧水音尚似彈琴去。月影猶疑學
舞來，四五芳年朝夢短。歌臺空閉委黃埃。

夏夕墨水泛舟送人歸鄉

日暮熏風吹，旅裝扁舟暫繫墨川。傍子規漫報將歸，
興流水難同怨別。長好是漁樵甘薜荔，何如冠劍送
星霜對君轉切窮途恨。竟逐江雲共渺茫。

夏夜山樓聞笛得真韻

日暮迎涼兩角巾，臨觴忽聽笛聲頻。對君肯起山陽
感，問舊間攜林下親。曲逐南風度櫺檻，清俱西月散

松筠。豈思灞上銷魂語，今夜還能勸酒新。

和洛人某氏將來東都登函嶺絕頂西望思鄉

孤客唱休行路難，懷鄉一向玉函看。中天分野蒼龍
變，絕頂層陰炎夏寒。竟與流雲迷海驛，眸隨落日辨
長安。遙知關上臨風意，飄爾能無羨羽翰。

哭江君虞

猶思詩酒醉相攜，重到空庭草色萋。綵筆人間餘舊
稿，玉樓天上入新題。芬芳夜冷芝蘭室，風雨日閑桃
李蹊。哭罷簷前回首望，滿林春鳥助哀啼。

山亭賞菊

衡門歲晚日荒涼，雨後晴煙山逕傍。
不分衆芳摧曉露，正逢叢菊傲秋霜。
籬邊深處，占柴桑。趣盃裏新銜甘谷香。
酣飲纔知身旋健，道遙疑是向南陽。

秋日岡子產攜具至，有詩見寄賦而答次韻
玄亭日寂野溪隈，載酒有人侵草萊。
解難予慙揚子學，問奇君自侯芭才。
尊前暮色留攤卷，樹裏清風坐引盃。
是爲臭蘭終不負，相看青眼醉中開。

冬夜乘月泛舟邀某隱士同賦

滿天寒月照江圻，醜酒扁舟倚巖扉。
迎客風霜深夜

色回撓蘆荻澹，冬輝煙波興爲馴。
鷗動浮世情緣伴，隱非試逐蘇公成。
賦迹一群烏鵲向南飛。

冬日草堂小集期客多不至同宮望文陽子

敬賦得寒字

小園會客歲云闌，只恨風塵阻舊歡。
白雪三冬同調少，青山一日倚君看。
思入城上停雲暗，對酒簷前孤月寒。
不用觀臺煩太史，乾坤總識衆星難。

寄懷村元之生時讀書

猶懷折柳送青衿，歲晏銷魂轉不禁。
九夏清風憐縱飲，三冬白雪負知音。
天邊回首孤鴻斷，河上褰裳一

水深為問羽山同被客幾人能和郢中吟

題桃鶴圖奉賀濱田侯太夫人八十初度

飛鶴聯翩東海涯將雛深占絳桃花九臯清響侵霄

漢十里春芳醉晚霞學舞影臨仙樂轉助嬌色映妙

顏斜滿縑併拂千秋物祥瑞齊供王母家

草堂小集探得深字

柳園佳日會青衿朶朶翠煙留客深傍檻眠含彭澤

淨入盃浪散輞川陰每隨唸社尊前興不慣陽關笛

裡音更假攜來林下趣南窗春色轉幽沈

夏日望嶽樓待宴與臣政寬臣覺等同奉送

藩主歸封國

承恩金殿接鴈行別宴兼開翰墨場文獻猶看周列

國風流不減漢諸王夏雲藩邸嗟留滯明月津山賈

寵光豈謂平生琴瑟調彈來此日促離觴

冬野得南字

野色蒼茫鳳闕南水雲深處飽幽探風高澗壑寒聲

轉日落林巒晚靄含千頃紅明霜後草百尋綠散雨

餘潭勝遊正值秋冬際應接此間繁不堪

題湘沅亭

津山城北三里所有別觀曰鹿鳴往昔饗

賓之所也云前有池設嶼中有二亭其東
 者曰湘沅其它茂林危石冬夏異觀先于
 此龍湖并親和遙想而名焉蓋取譬於二
 水環流荆地也今茲藩主有詩而題因令
 臣等嗣響
 鑿成玉沼勝天工轉信湘沅名不空拂檻時過神女
 雨當筵晚落大王風寧須雲水憐寰外都視煙霞開
 鏡中亭上優收楚宮觀清音日夜供明公
 和歌題山居暮雪得低字
 滿山雨雪正淒淒向晚凝華望欲迷寒吹遙傳松逕

去凍雲近擁石欄低據梧難散孫生帙高枕徒憐袁
 氏棲雛律重來逢不易無由回暖到幽蹊

春回

春回淑氣滿茅堂瞬睨中原意自長暖渡啼鶯纔出
 谷風輕垂柳稍侵牆烟霞看發它時癖世態都從平
 日狂此處優游堪養拙青雲何復問行藏

草堂小集岡子產病而不至有詩見寄賦答

韻得八齊生家在小山

投來明月照林棲報道病餘心賞睽大海驚濤侵午
 睡小山叢桂嬾春題含杯愁對青霞色思友堪聞黃

鳥啼此日東郊桃李遍恨君遊履不為蹊

效來日東叡山賞花

清明日暖鳳城東叡嶽春光指掌中霞外瑠璃寶殿

迥雲間錦繡祇林通紛葩晴落三天雨香氣晚翻十

里風緩步閑隨劉阮迹迷花却認世塵空

答滕仲貫見寄依韻

蓬居酒熟遇雄才千古襟懷一日開北闕春雲供作

賦東郊晚樹對銜盃碧蹄堪繫門前柳珠履從侵逕

上苔非是文章能會友遠方爭視故人來

春日葉有孚見訪有詩賦答依韻

故人幽趣滿烟霞載酒閑隨揚氏家郊樹花深留下

榻野溪晝寂坐聞蛙一盃醉態論心泣十歲文章把

臂誇乘興問奇君勿用春風此日正堪賒

鑿官山添君母小川大孺人七十壽詞

珠藥効成知幾秋杏林稱壽紫霞流地鍾東海真人

氣筵似西方王母遊玉椀分普仙掌露金盤兼列大

官羞延齡原自君家術避穀寧求問十洲

夏日病起

病起尊前試酒盃傾盆雨足灑蒿萊郊渠翻練揚之

水園樹含風標有梅高臥年加嵇氏嬾放歌久寫子

桑哀披裘五月猶憎冷唯畏烟嵐衝寢來

生涯一自謬纓簪舊友都如辰與參為客君專梁孝

遇遊山我學李康吟東臯曉柳煙看散西嶺春霞色

已深直置更逢花醉候臨風踊躍昔年心

滿眼炎雲晚未收避時聊倚酒家樓雄風久欠蘭臺

快微醉漫牽華昏遊夢入感涼它日興覺添苦熱舊

來愁知君轉起將歸歎舟楫不須鱸膾秋

贈藤仲貫時生喪婦

秋風知爾感當時玉樹摧殘情若為夢斷翠樓雲雨

暗夜空錦被鳳皇悲銷魂肯鼓莊周缶傷逝堪裁潘

岳詞筐裡徒存相和曲終天難報白頭期

上鳳臺公子

登臺落木散城隈公子乘晴博望開文采欲凌江左

氣風流不減鄴中才西山白雪要裁曲北闕青雲坐

把盃見說雕蟲君已徒暗投無惜照蒿萊

雙鶴篇奉賀岡侯六十初度

高會瓊宮海上天褰簾鳴鶴此聯翩臯頭聲和仙簫

轉日下影臨萊舞旋祿位久知從列爵壽朋好是契

天目詩集

卷五

十四

天目詩集

卷五

十四

延年乘軒近侍明公座不羨雙飛凌紫煙
高會
秋日同平公熙山子祥鵑伯省孔求之物奮

卿飲滕執中宅

移榻高堂暑稍殘雨餘景物醉相看孤城落日鳴蟬
晚萬里清風旅鴈寒開眼情凌林下趣論文遊似鄴
中歡千秋無恙風流會對酒奚歌行路難

答源鵞湖

屈指離群已廿春猶思並駕逐紅塵西山晴雪堪乘
興東海寒濤徒愴神一自琴尊違舊友寧知書劍老
儒臣多謝未棄當時契尚是綈袍憐故人

感懷

誰言高蹈貴丘園洲上精廬好避喧製錦翻供文史
用屠龍難向世人論天冷獨鶴迷寒渚風急輕鷗亂
海門奚必窮途鳴不遇猶將傲骨附琴尊

晴雪對酒

滿園晴雪望幽哉風賞何唯在吹臺色借綵毫催作
賦光添夕麗照銜盃雲邊粉堞千林合鷗外寒流匹
練回黃竹不煩迎暖到春心已向醉中開

庭樹鶯巢

現睨黃鶯庭樹中綢繆巢就對房櫳正看牖戶遮淫

雨才做葦苕驚曉風苑柳陰深人事隔蒼梧露冷暑
炎空因期改歲須呼友春酒釀將與爾同

小集遲君餘子產不至得微韻

林棲有客叩柴扉琴酒相迎幽雨霏柳浪近含煙霧
散薰風纔送晚雲歸思詩青草池塘滿呼友黃鶯樹
裡稀此日兩簑何處釣停盃祇恨舊懽非

山齋對雨

山齋睡起倚勾欄聽雨醉漚愁稍寬窗外薰風猶未
至林間啼鳥自將闌暮煙滲澹千家色夏氣蕭條五
月寒物理從來人易感却驚病臥枕頭看

丙午元旦

掃室鼓聲三點盡中原風物改顏新舉盃纔散椒花
氣採筆試題園柳春唯覺煙霞逾作疾寧堪軒冕與
同倫佯狂已遣流年恨遊目江山意轉親

早春諸士來集余苑柳園賦示

吟社東風尋舊盟郊天白日照尊明未堪垂柳停車
馬恰及啼鶯求友生相視詩篇春雪色共期交態歲
寒情勸君漉酒何言薄興似陶家門外清

哭山子祥

豈思消渴誤仙方玉樹摧殘二月霜蹤跡未酬霄漢

志死生難晦夜珠光池塘草色空餘夢林逕鶯鳴一
斷腸垂老况逢哀別苦挽歌欲就意蒼茫

物奮卿陪西郭公子大猪里來福寺賞花有

作和焉次韻

清涼初地舊溪淪象外乘花斯散襟含日色迎青眼
媚逆風香滿錦衣深揚鞭將極芳林趣歸馬纔催夕
梵音身恨塵緣難解脫不隨劉阮共春心

奉送篠山侯之封二首

五馬明朝是篠城曉風吹送旆旌輕褰帷入邑高恩
遇製錦臨朝有盛聲政暇開尊凌北海歸來為善似

東平乘閑如蹈三州嶽一望能無小魯情

山陰秋滿始歸封華月高臺興日濃幽雨夜多篁篠
瀑飛雲晚網蜘蛛峯明時溫藉賢才富故國風煙喬
木重文思更緣名勝助翰林開處森詞鋒

七言排律

藩主望嶽樓集聞侍臣話津山之勝分得七
言排律

津山勝境最中州羨爾投閑行樂周城擁紫烟臨上
國道分翠嶂接窮陬戶川斜作弓形轉泉嶽常懸雪
色浮雨後瑤林披錦出月明宮水布金流當年駐驛

天目言集卷五
餘皇蹟萬古降神留樂丘石響葛池靈液注草枯筍
野祀壇幽俗同西蜀移風日政似東平爲善秋春豫
正唯存孝弟冬藏不用累徵求飮聞予恥與公志默
記君原羅友儔便笑丹青稱縮地方疑澗壑入登樓
星霜空老塵氛苦歲月徒憐汗漫遊千里何當從返
旆一除夢想異鄉愁

詠海

滔滔潮水海天秋難信揚塵千古憂含木猶憐精衛
恨搏風時視大鵬遊雲邊彷彿馮夷鼓鷗外依微徐
福舟氣結樓臺衝霧起波叔蚌蛤散珠浮蛟龍近隔

三山路日月平臨萬頃流禹迹乾坤終不徒會同長
此濟神州

望嶽

極天峻嶽帝州東群嶺如濤此會同一自英靈移地
脉長懸日月護神工形開蓮影二峯竦勢犯星躔雙
掌雄下界雷鳴迷大麓上宮雪色散鴻濛埋沈只恨
侔墳衍柴望還無比岱嵩瞻仰乾坤終不二巍然萬
古鎮寰中

