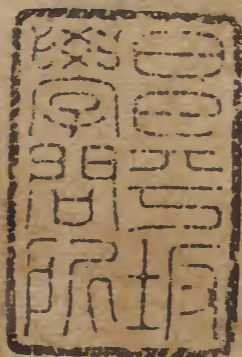


# 唐六典



漢書門			
九	一	七	類
三	〇	四	函
〇	〇	〇	架

內閣文庫			
九	一	七	漢
三	〇	四	書
〇	〇	〇	架

內閣文庫			
番號	漢	9178	
冊數	30( 22)		
函號	293	57	



A 1 2 3 4 5 6 M 8 9 10 11 12 13 14 15 B 17 18 19

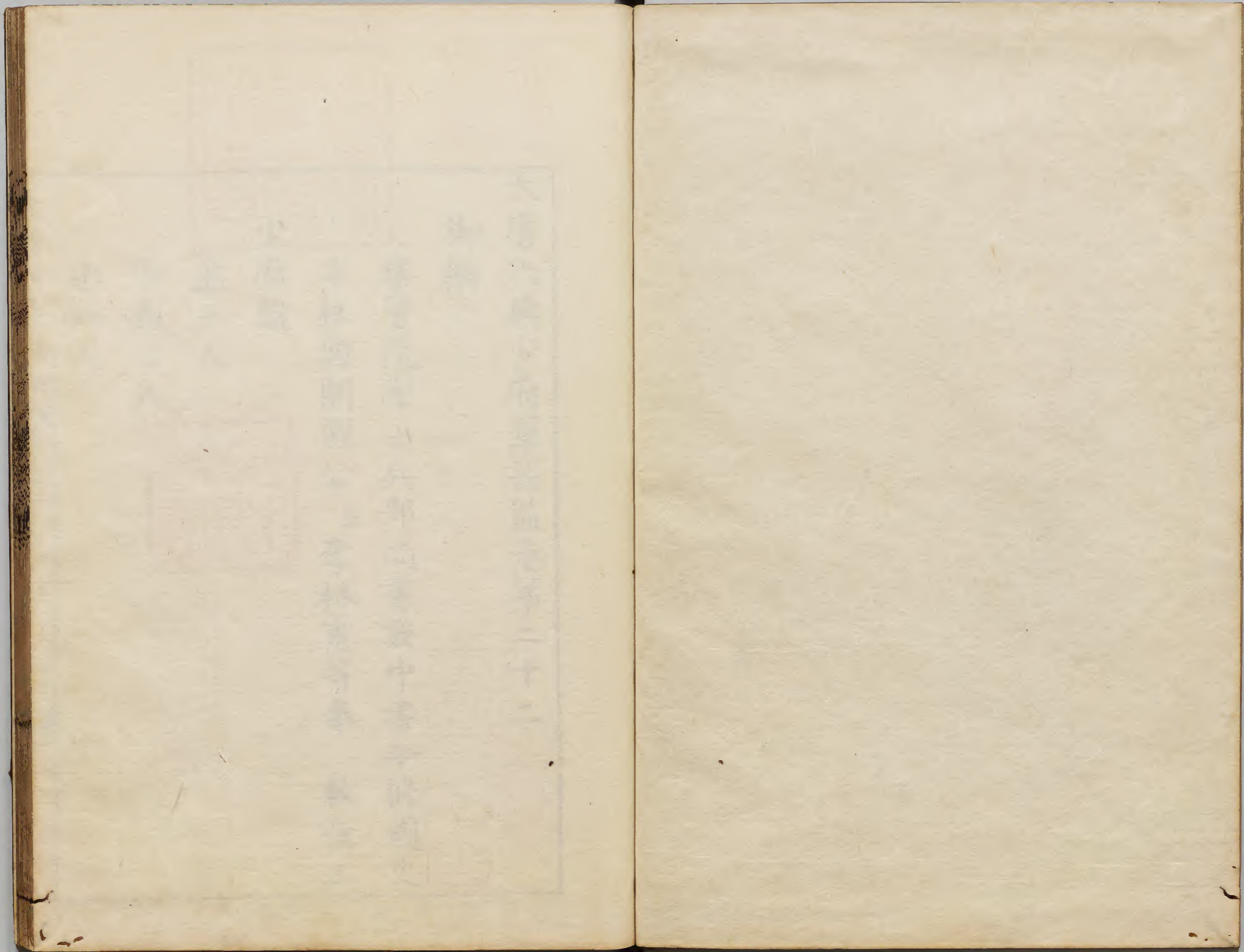
Kodak Gray Scale

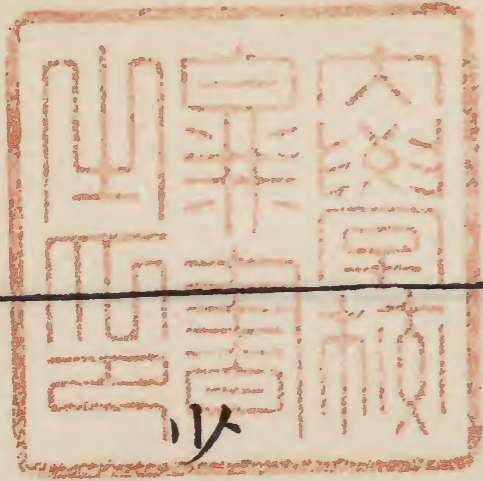
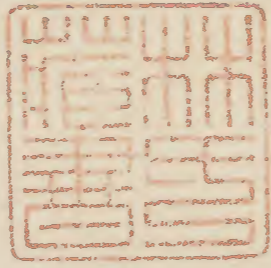


© Kodak, 2007 TM: Kodak



十一





大唐六典少府軍器監卷第二十二

御撰

集賢院學士兵部尚書兼中書令修國史

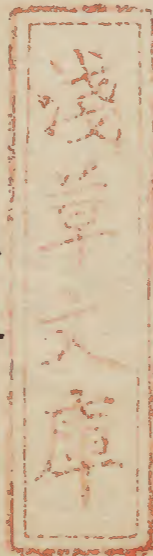
上柱國開國公臣李林甫等奉 敕注上

少府監

監一人

少監二人

丞四人



主簿二人

録事二人

府二十七人

史十七人

計史三人

亭長八人

掌固六人

旧唐志作四人

中尚署

令一人

丞四人

府九人

史十八人

監作四人

典事四人

掌固四人

左尚署

令一人

丞五人

府七人

史二十人

監作六人

典事十八人

掌固十四人

旧唐志作四人

右尚署

令一人

丞四人

府七人

史二十人

監作六人

典事三人

旧唐志作十三人

掌固十人

織染署

令一人

丞二人

府六人

史十四人

監作六人

典事十一人

掌固五人

掌治署

令一人

丞二人

府六人

史十二人

監作二人

旧唐志作四人

典事二十三人

掌固四人

諸治監

每治監各一人

丞各一人

錄事各一人

府各一人

史各二人

監作四人

典事二人

掌固四人

北都軍器監

監一人

少監一人

丞二人

主簿一人

錄事一人

府十人

史十八人

典事四人

亭長二人

掌固四人

甲坊署

令一人

丞一人

府二人

史五人

監作二人

典事二人

弩坊署

令一人

丞一人

府二人

史五人

監作二人



典事二人

諸鑄錢監

監各一人

副監各一人

丞各一人

監事各一人

錄事各一人

府各三人

史各四人

典事各五人

互市監 互上脫 諸字

每市監一人 監下脫 各守

丞各一人

錄事各一人

府各二人

史各四人

價人各四人

掌固八人

少府監監一人從三品

漢書百官表云少府秦官掌山海池澤之稅以給供養有六丞其屬官有尚書符節太醫太官湯官導官樂府若廬考工室左弋居室甘泉居室左右司空東織西織東園匠十二官令丞又胞人都水均官三長丞又上林中

十池監又中書謁者黃門鉤盾尚方御府永巷內者宦者七官令丞諸僕射署長中黃門皆屬焉少府者天子之私府所以供奉之職皆在焉王莽改曰共工後漢復為少府其尚書侍中符節皆屬焉餘職多所并省漢官解詁云少府主供養陂池禁錢服御口實掖庭中宮魏曰之晉置按晉志置下有丞字功曹主簿五官等員少府銀章青綬五時朝服進賢兩梁冠

絳朝服佩水蒼玉按北堂書抄曰晉百官表注云少府一人秦官銀章

青綬五時朝服進賢兩梁冠也無絳朝服三字宋志亦同品第三統材官

校尉中左右三尚方中黃左右藏左校甄官

平準奚官等令左校坊鄴中黃左右藏油官

等丞及過江唯置一尚方又省御府至哀帝

時桓温表省少府以并于丹陽尹孝武復置

宋少府領左右尚方御府東冶南冶平準等

令丞齊又加以領左右尚鍛署南齊志作鍛署通典作左

右銀梁以少府為夏卿統材官將軍左右中

樞隋志當尚方甄官平水南塘邸稅庫東西

冶中黃細作炭庫紙官染据隋志染當作柴署等令

丞班第十一品從第四陳日之後魏少府宗

正太僕廷尉司農鴻臚為六次卿第二品上

太和未改少府為太府北齊不置少府其左

中右三尚方司染諸冶及細作甄官等署並

隸太府寺至隋煬帝大業五年始分太府為

少府監置監一人從三品少監一人從四品  
 丞三人統左尚右尚內尚司織司漆鎧甲弓  
 弩掌冶等署其後又改監為令少監為少令  
 併司織司漆為織染署廢鎧甲弓弩二署皇  
 朝曰為監龍朔二年改為內府監咸亨元年  
 復為少府監光宅元年改為尚方監神龍元  
 年復舊開元初分甲鎧弓弩別置軍器監十  
 二年通典及文獻通考作十一年省軍器監其作並歸少

府尋又於北都置軍器監

少監二人從四品下

隋煬帝置少監一人從第四品皇朝曰置二  
 人龍朔咸亨光宅神龍並隨監改復

少府監之職掌百工伎巧之政令總中尚左尚  
 右尚織染掌冶五署之官屬庀其工徒謹其繕  
 作少監為之貳凡天子之服御百官之儀制展  
 采備物率其屬以供焉

丞四人從六品下

漢置丞六人比千石後漢置一人以明法補

魏晉曰之宋齊梁陳皆一人梁班第四後魏

少府丞一人從五品中隋煬帝分太府寺置

少府監置丞二人皇朝加至一本至六人龍

朔咸亨光宅神龍並隨監改復開元二十三

年減二人

主簿二人從七品下

晉令少府置主簿二人宋齊曰之梁主簿七

班之中第三隋煬帝置主簿一人皇朝加至

一本至四人龍朔咸亨光宅神龍並隨監改

復開元二十三年減二人

錄事二人從九品上

丞掌判監事凡五署所脩之物須金石齒革羽

毛竹木而成者則上尚書省尚書省下所由司

以供給焉凡五署之所入於庫物各以名數并

其州土所生以籍之季終則上於所由其副留  
於監有出給者則隨注所供而印署之凡教諸  
雜作計其功之衆寡與其難易而均平之功多  
而難者限四年三年成其次二年最少四十日  
作為等差而均其勞逸焉

凡教諸雜作工業金銀銅鐵鑄鑿鑿鏤錯鍍  
所謂工夫者限四年成以外限三年成平慢  
者限二年成諸雜作有一年半者有一年者

有九月者有三月者有五十日者有四十日  
者

主簿掌勾檢替失凡財物之出納工人之繕造  
簿帳之除附各有程期不如期者舉而按之  
錄事掌受事發辰

中尚署令一人從六品上

漢少府屬官有尚方令丞後漢尚方令一人  
六百石掌上手工御刀劍諸好器物及寶

玉作器和帝時蔡倫為尚方令作秘劍皆有  
龍泉太阿之目及諸器械靡不牢固其後分  
為中左右三尚方魏氏因之晉過江左唯置  
一尚方哀帝以隸丹陽尹孝威帝威當作武復舊  
晉代掌造軍器宋高祖踐阼以相府部通典部上  
有作配臺謂之左尚方而本署謂之右尚方  
令丞各一人武帝按武上當有孝字改右尚方曰御  
府又置中署隸右尚方齊置左右尚方令丞

各一人梁置左中右尚方三令丞其令並從  
九品其後廢中尚方唯存左右而已陳因之  
北齊太府寺管左中右三尚方隋開皇中有  
內左右三尚方署猶屬太府寺內尚方令二  
人正八品下掌諸織作煬帝分屬少府皇朝  
曰置二人省方字但曰中尚左尚右尚開元  
十八年省一人升為從六品上  
丞四人從八品下

漢魏已來皆隨署省置後漢丞一人四百石  
魏晉宋齊皆隨署改易梁位在七班之下為  
三品勳位隋置丞四人正九品下皇朝因之  
開元中升其品

監作四人從九品下

中尚署令掌供郊祀之圭璧

凡冬至祀昊天上帝以蒼璧孟春祈穀孟夏  
雩祀季秋明堂祀並以四圭有邸夏至祭皇

地祇以黃琮祀日月以圭邸祀東方青帝以

青圭南方赤帝以赤璋西方白帝以駟虞周禮

作白琥此北方黑帝以玄璜中央黃帝以黃

蓋諱虎也琮祭神州及岳鎮海瀆大社大稷皆以兩圭

有邸

及歲時乘輿器玩舊唐志玩下有之物二字中宮服飾彫文

錯綵珍麗之制皆供焉丞為之貳

每年二月二日進鏤牙尺及木画紫檀尺寒



食進毬兼雜綵鷄子五月五日進百索綬帶  
 夏至進雷車七月七日進七孔金細針十五  
 日進孟蘭盆臘日進口脂衣香囊每月進筆  
 及擣衣杵琴瑟琵琶絃金銀紙湏則進之不  
 恒其數也

其所用金木旧唐志木作玉齒革羽毛之属任所出州

土以時而供送焉

其紫檀櫚木檀香象牙翡翠毛黃嬰毛青蟲

真珠紫鑛水銀出廣州及安南赤麋皮琴瑟

掘隋書波斯傳琴當作瑟赤珪琥珀白玉碧玉金剛鑽盆

灌鍤石胡桐律大鵬砂出波斯及凉州麝香

出蘭州銅鉢銅出代州赤生銅出銅源監也

左尚署令一人正七品下

後漢末分尚方為三中左右魏晉因之晉過

江唯唯下恐晚一字尚方而已宋齊梁陳有左右尚

方晉宋已來並四百石梁班掘隋志班下恐晚第一二字

從九品北齊太府寺左中右尚方隋開皇中

三尚方並屬太府寺左尚令三批隋志三人

掌造車輦繖扇稍駝批南史及通志宋竟陵王誕傳稍當作稍弓

箭弩戟器仗刀鏃膠漆竹木骨角畫素刻鏤

蠟燭等皇朝置一人開元十八年為正七品

下

丞五人從八品下

前後漢魏晉宋齊梁陳皆隨署置省梁選部

當作簿左尚方丞為三品勳位隋左尚方丞八

人正九品下皇朝置五人開元十八年為從

八品下

監作六人從九品下

左尚署令掌供天子之五輅五副七輦三輦十

有二車大小方圓華蓋一百五十有六諸翟尾

扇及大小繖翰鞞其名數而頒其制度丞為之

貳凡皇太后皇后內命婦之重翟獸翟翟車安

車四望金根等車皇太子之金輅輅車四望車  
王公已下象輅革輅木輅輅車公主王妃外命  
婦一品獸翟車二品三品犢車其制各有差其  
用金帛膠漆材竹之屬所出方土以時支送

漆出金州竹出司竹監松出嵐勝州文栢出  
隴州梓楸出京兆府紫檀出廣州黃楊出荆  
州

右尚署令一人正七品下

後漢分尚方為三中左右魏晉因之晉過江

唯唯下脫尚方而已宋齊梁陳有左右尚方

北齊亦有三當三尚方隋左右尚方屬太府寺令

三作二人正八品下煬帝始改隸少府為皇

朝因置令二人掌造甲冑貝貝當裝刀斧鉞

及皮毛雜作膠墨紙筆薦席等事開元十八

年省一人升為正七品下

丞四人從八品下

漢魏已來與左尚方同階右尚方丞六人皇  
朝置四人開元十八年為從八品下

監作六人從九品下

左尚署令

左當  
作右

掌供天子十有二閑馬之鞍轡

每歲京兆河南制革理材爍金以為之送之  
於署令工人增飾而進焉

及五品三部之帳備其材革而脩其制度丞為  
之貳凡刀劍斧鉞甲冑紙筆首席履舄之物靡

不畢供其用綾絹金鐵毛革等所出方土以時  
支送

白馬尾白犛牛尾出隴右諸州翟尾孔雀尾

白鷺鮮出安南江東貂皮出諸軍州

織染署令一人正八品上

周官九職嬪婦化理絲帛考工記理絲麻而  
成之謂之婦功漢少府屬官有東織西織成  
帝河平元年省東織更名西織曰織室後漢

有織室丞一人此後無聞北齊中尚方領汪

州雍州絲局成一本作丞是定州紬綾局丞後周

有司織下大夫一人掌凡機材之工隋煬帝

置司織署令丞後與司染署併為織染署周

礼天官有染人掌染絲帛凡染春暴練夏纁

玄冬官有設色之工五謂畫繪鍾篴愴也韋

昭辨釋名云平準令主染有常平之法披通典主

染下有色染二字常作均又太平御覽引辨釋名曰主染色色有常法故準而

酌之太平御覽酌作的兩漢並隸司農晉平準令有

監染吏六人初隸司農後屬少府宋順帝名

準始改曰染署令齊復為平準令梁陳為平

水令北齊太府寺有司染署長秋寺有染局

丞後周有染工上士一人又有司色下大夫

一人隋初有司染署隸太府寺煬帝分屬少

府大業五年合司織司染為織染署令二人

皇朝置一人

丞二人正九品上

漢魏已來並具於本署隋并司織司染為一署丞四人皇朝因之置二人

監作六人從九品下

織染署令掌供天子皇太子及羣臣之冠冕辨其制度而供其職務丞為之貳天子之冠二一曰通天冠二曰翼善冠冕六一曰大裘冕二曰衮冕三曰鷩冕四曰毳冕五曰絺冕六曰玄冕

弁二一曰武弁二曰皮弁幘二一曰黑介幘二曰平巾幘帽一曰白紗帽太子之冠三一曰三梁冠二曰遠遊冠三曰進德冠冕二一曰衮冕二曰玄冕弁一曰皮弁幘一曰平巾幘臣下之冠五一曰遠遊冠二曰進賢冠三曰獬豸冠四曰高山冠五曰却非冠冕五一曰衮冕二曰鷩冕三曰毳冕四曰絺冕五曰玄冕弁二一曰爵弁二曰武弁幘三一曰介幘二曰平巾幘三曰

平巾綠幘凡織絰之作有十二曰平巾前二曰

一日布二曰絹三日縑作縑當四曰紗五日綾

六曰羅七日錦八曰綺九曰縑十曰褐

組綬之作有五

一日組二曰綬三日縑作縑當四曰繩五日纓

紬線之作有四

一日紬二曰線三日絃四曰網

練染之作有六

一曰青二曰絳三曰黃四曰白五曰皂六曰

紫

凡染大抵以草木而成有以花葉有以莖實有

以根皮出有方土採以時月皆率其屬而脩其

職焉

掌冶署令一人正八品上

周礼冬官攻金之工六謂築冶鳧臬段桃也

秦及漢諸郡國出鐵者置鐵官長丞晉衛尉

屬官有冶令丞各一人掌工徒鼓鑄過江省

衛尉而冶令始隸少府宋有東冶令丞西宋批

志及南齊志西當作南冶令丞齊因之梁有東冶令西

冶令從九品下選部當作簿舊東冶重西冶輕

然梁朝之西冶蓋宋齊南冶也陳因之後魏

無聞北齊太府寺有司冶令丞後周有冶工

中士一人又有鉄工中士一人隋太府寺統

掌冶署令二人掌金銀銅鉄器之屬并管諸

令字上字恐並衍

冶煬帝改屬少府令從八品上皇朝因之省

一人

丞二人正九品上

秦漢已來具上注隋太府寺統掌冶丞四人

煬帝改屬少府皇朝因之省二人

監作二人從九品下

掌冶署令掌鑄鑄銅鉄器物之事丞為之貳凡

天下諸州出銅鉄之所聽人私採官收其稅若



白蠟作蠟當則官為市之其西邊北邊諸州禁人

無置鐵冶及採釧若器用所須則其名數移於

所由官供之私者私市之凡諸冶所造器物皆

上於少府監然後給之其興農冶監所造者唯

供隴右諸牧監及諸牧使

諸冶監監各一人正七品下

秦漢內使使當及諸郡有鐵者則置鐵官長

丞晉令諸冶官庫各置督監一人宋書云江

南諸郡縣有鐵者或置冶令或丞皆吳時置

也齊梁有梅根諸冶令北齊諸冶皆有局丞

隋諸冶皆署監署當監有上中下三等皇朝

因之掌鑄兵農之器以給軍旅屯田居人焉

丞一人從八品上

監作四人從九品下

諸冶監掌鑄銅鐵之事以供少府監丞為之

貳

北都軍器監監一人正四品上

開元初令少府監置十六年移向北都按通典移

其名於北都置軍器監亦嘗以太原尹兼領

少監一人正五品上

丞二人正七品按旧唐志品下脱上字

主簿一人正八品上

錄事一人正九品下

軍器監掌繕造甲弩之屬辨其名物審其制度

以時納于武庫少監為之貳焉

丞掌判監事凡材革出納之數工徒衆寡之役

皆督課焉

主簿掌印及勾檢替失

錄事掌受事發辰

甲坊署令一人正八品下

周礼考功記功當作工曰函人為甲犀甲七属兕

甲六属合甲五属凡為甲必先為容然後制

革權其上旅與其下旅而重若一隋少府有

甲鏡署皇朝改為

丞一人正九品下

監作二人從九品下

弩坊署令一人正八品下

周礼司弓矢掌四弩凡弩狹瘦當作夾瘦利攻守

廣當作唐大利車戰野戰考工記弓人取六材

必以其時幹也者以為遠角也者以為疾筋

也者以為深膠也者以為和絲也者以為固

漆也者以為受霜露也凡取幹之道有七柘

為上櫪次之檠桑次之橘次之木瓜次之荆

次之竹為下隋有弓弩署皇朝改為

丞一人正九品下

監作二人從九品下

甲坊令弩坊令各掌其所脩之物督其繕造辨

其粗良丞為之貳凡財物之出納庫藏之儲備

必謹而守之

諸鑄錢監監各一人

周礼泉府上士四人掌市之征布又司市以

商賈阜貨而行布以泉府同貨而斂賒國凶

荒札喪則市無征而作布鄭玄云市不稅為

民之用擬周礼注也金銅無凶羊目物貴大

當作乏困

鑄泉以饒民布及泉謂錢也漢書食貨志曰

太公為周立九府圜法錢圜函方輕重以銖

故貨寶於金利於刀流於泉布於布束於帛

周景王鑄大錢文曰寶貨內外漢志作皆有

周郭秦兼漢志兼天下銅錢文曰半兩重如

作并

其文漢興以秦錢重難用令人鑄榆莢錢文

帝以錢益輕更鑄四銖錢文為半兩除盜鑄

錢令使民放鑄及武帝初鑄三銖錢重如其

文禁人盜鑄有司言三銖錢輕更請郡國鑄

五銖錢文曰五銖周郭其質又以人多奸鑄

令京師鑄官赤反一本作一當五其後赤反

錢又廢於是悉除除當郡國毋鑄錢專令上

林三官鑄錢自武帝元符年本紀符當作

三官初鑄五銖錢至平帝元始中成錢二百

八十億萬餘王莽變漢制始造大錢徑寸二

分重十二銖文曰大錢五十後又多所改作

及公孫述於蜀鑄錢人不便之故謠曰黃牛

白腹五銖當復後漢光武除王莽所造復五

銖錢靈帝鑄四出錢魏初專以粟帛為貨明

帝復立五銖錢至西晉不改吳孫權鑄大錢

一當五百文又鑄一當千錢蜀劉備鑄一直

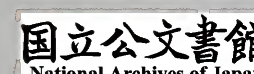
百錢東晉沈充鑄小錢謂之沈郎錢宋文帝

又鑄四銖錢體完厚孝武帝四銖形小薄少

帝鑄二銖謂之來子錢宋書顏竣傳少帝

未又有縱環錢貫之以鏤當作入水不沈南

齊亦用四銖梁武帝乃鑄二種錢內有北隋志



作肉周郭文曰五銖重如其文又除内郭當作肉郭

謂之女錢百姓私用古錢有直百五銖隋志

有五銖女錢太平百錢定平一百五銖稚錢銖下

二字五銖對文等號輕重不一普通中議罷銅錢

鑄鐵錢陳初有梁末兩柱及鵝眼錢時雜用

之文帝改鑄五銖宣帝又鑄大貨六銖後魏

太和十九年鑄錢文曰太和五銖永安二年

改鑄文曰永安五銖東魏齊文襄以錢文五

銖名須稱實一文重五銖計百錢重一斤四

兩二十銖北齊文宣帝鑄常平五銖重如文

周武帝鑄布泉錢以一當五與五銖並行建

德中復鑄五行大布一當十宣帝又鑄永通

萬國以一當千隋高祖以天下錢貨不等更

鑄新錢背面内外當作肉好皆有周郭文曰五銖

重如其文每一千重四斤二兩自漢至隋雖

時或輕重皆用五銖皇朝武德中悉除五銖

更鑄開通元寶錢軋封初又鑄軋封泉寶錢  
尋廢開元中以錢監惡江淮間尤甚有敕禁  
斷令御史往江淮間收歛納官鎔之其求稍  
廣州縣恐其錢數不充隨以好錢繼之自是  
百姓財幣耗損御史坐是左遷舊法每一千  
重六斤四兩近所鑄者多重七斤錢文本歐  
陽詢所書錢官漢氏初屬少府後屬水衡後  
漢屬司農魏晉已下或屬少府或屬司農皇

朝少府置十鑪諸州亦皆屬焉及少府罷鑄  
錢諸州遂別今絳州三十鑪楊宜鄂蔚各十  
鑪益鄧郴各五鑪洋州三鑪定州一鑪

諸鑄錢監以所在州府都督刺史判之  
副監一人上佐判之  
丞一人判司判之  
監事一人參軍及縣尉知之  
錄事府史土人為之

諸互市監監各一人從六品下

漢魏已降緣邊郡國皆有互市與夷狄交易致其物產也並郡縣主之而不別置官吏至隋諸緣邊州置交市監視從第八品副監視正第九品皇朝因置之各隸所管州府監加至從六品下改副監為丞品第八下光宅中改為通市監後復舊為互市監丞一人正八品下

隋置交市副監皇朝改為互市監丞

諸互市監各掌諸蕃交易之事丞為之貳凡互市所得馬馳驢牛等各別其色具齒歲膚第以言于所隸州府州府為申聞太僕差官吏相與受領印記上馬送京師餘量其衆寡並遣使送之任其在路放牧焉每馬十匹牛十頭馳騾驢六頭羊七十口各給一牧人

若非理喪失其部使及逸人改酬其直



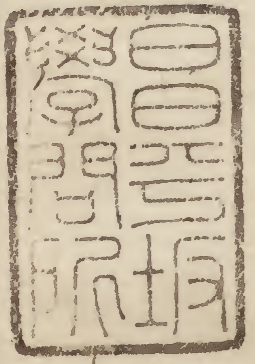
其營州管內蕃馬出貨選其少壯者官為市之

大唐六典少府軍器監卷第二十二

諸是市設者... 言平... 大...

補考

司治令丞 隋志北齊太府寺有諸治令丞



大月六典 卷之二十三

三

