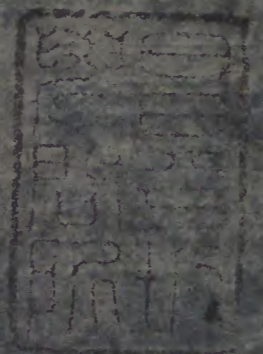


乾道本韓非子

識誤  
上中下

四

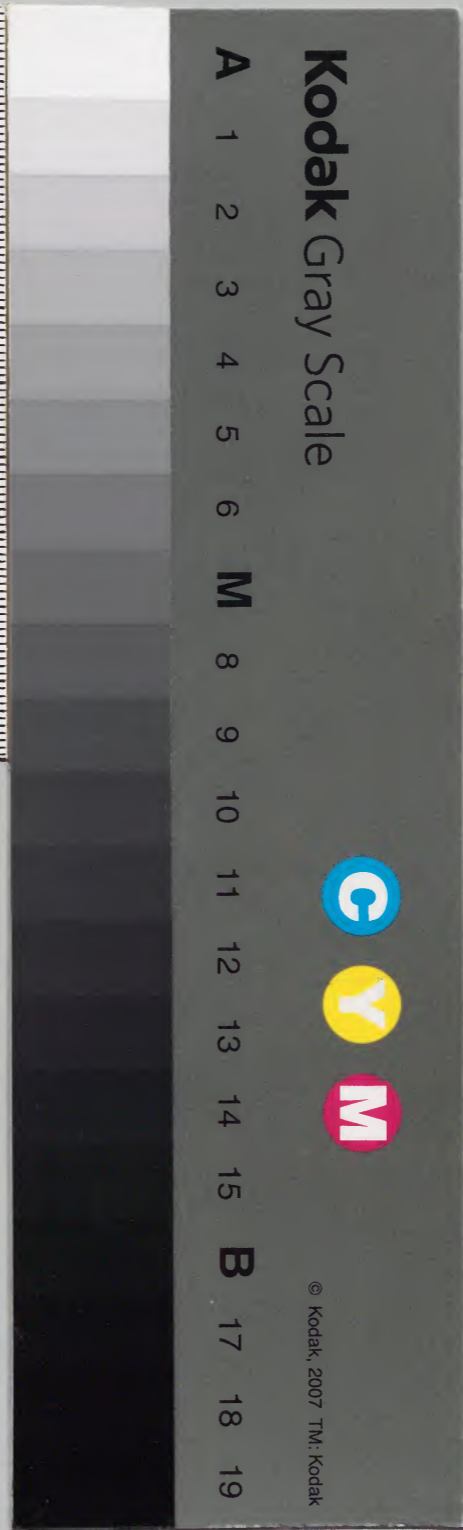


漢書門			
九	五	八	類
一	函	號	
四	架	冊	

內閣文庫			
三	函	子	漢
二	冊	九	書
架	冊	五	
		八	
		號	
		類	

內閣文庫			
番號	漢	9568	
冊數	4 ( 4 )		
函號	300	35	

法家  
卷四

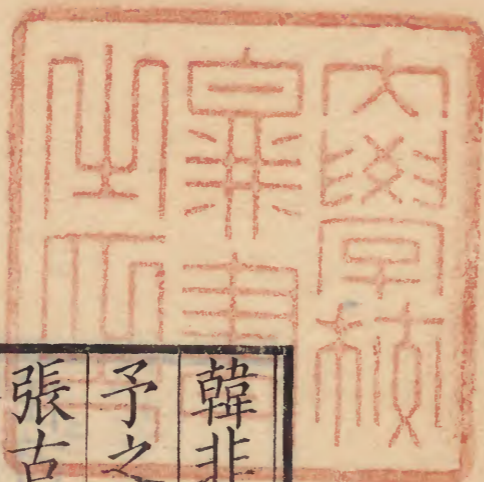




淺草文庫

韓非子識誤序

予之爲韓子識誤也。歲在乙丑。客於揚州太守陽城張古餘先生許。宋槧本。太守所借也。與予向所得述古堂影鈔正同。第十四卷失第二葉。以影鈔者補之。前人多稱道藏本。其實差有長於趙用賢刻本者耳。固遠不如宋槧也。宋槧首題乾道改元中元日黃三八郎印。亦頗有誤。通而論之。宋槧之誤。由乎未嘗校改。故誤之迹。往往可尋也。而趙刻之誤。則由乎凡遇其不解者。必校改之。於是而并宋槧之所不誤者。方且因此。以至於誤。其宋槧之所誤。又僅苟且遷就。仍





歸於誤。而徒使可尋之迹泯焉。豈不惜哉。予讎勘數  
過。推求彌年。既窺得失。乃條列而識之。不可解者。未  
敢妄說。庚午。在里中。友人王子渭為之寫錄。間有所  
論。厥後。攜諸行篋。隨加增定。甲戌以來。再客揚州。值  
全椒吳山尊學士。知宋槧之善。重刊以行。復舉識誤  
附於末。竊惟智茶學短。曾何足云。庶後有能讀此書  
者。將尋其迹。輒以不敏為之先道也。嘉慶廿一年歲  
在丙子秋八月。元和顧廣圻序。

韓非子識誤卷上

韓非子序

道藏本無非字。今本刪去不載。今本趙用賢本以後盡同。按此即史記列傳耳。韓子

首必本有劉向序錄。而今佚之也。漢志韓子五十五篇。在法家。

卷第一 初見秦

第一 戰國策作張儀說秦王。高誘注。秦惠王也。吳師

始。吳依此是也。今以與秦強為難。秦強當作強。世有

三亡 吳師道引此。三作二。策作三。末其頓首戴羽。頓

有譌。吳師道引此。削迹無遺根。當從策作。取洞庭五

湖江南 湖策作都。吳師道曰。當從韓。今按。吳所說。非

引戰國策。取洞庭五渚。渚都同字也。湖是渚之譌。東服於陳。服策。東以弱齊

燕弱。策作強。高誘注。言以立社稷主。稷字。策無。置宗



廟令

策讀此以廟字句絕，令字屬下。下文策亦無令字，皆不同。

天下又比周周當

固策

兩意字，皆作志也。

趙危而荆狐疑

狐當從策作孤，衍疑字。

無而不憂民

萌

書例用萌字，本

筦山東河間

策無山東二字，乾道

本河間作可，皆諱。

踰華

當從策作踰，羊腸塞名也。

絳上黨

本亦作可，皆諱。

當從策作

代四十六縣

四策上黨七十縣

七十策作

降代

上黨

代四十六縣

四策

上黨七十縣

七十策作

曰即趙策

今有城市之邑七十

拔荆東

以弱齊

強燕

策作挾荆以東

天下編隨而服矣

編誤，策作編，吳師

道引此

棄甲兵弩戰竦而天下固已量秦力

今本編作

軍乃引而

復并於孚下

藏本同，今本復作退，孚作李，策作退，并

於李下

高誘注，李下，邑名，吳師道引此

復并於孚下

藏本同，今本復作退，孚作李，策作退，并於李下，高誘注，李下，邑名，吳師道引此

與戰不能尅之也

七字為一句

又不能反運

句絕，反，當

為罷而去

三字為一句，罷讀為疲，策作又交

幾不能

矣

策作豈其難矣，王渭曰

決水而灌之

三月，月，策作

道曰趙策亦云

襄主鑽龜筮占兆

筮當從策作數，筮

於是乃潛於行而出知伯之

約

藏本同，今本重

知天下可兼有也

藏本同，今本重

鑿龜數筮兆曰大吉凡

於是乃潛於行而出知伯之

約

藏本同，今本重

知天下可兼有也

藏本同，今本重

知天下可兼有也

藏本同，今本重

兼而有也

乾道本可作何，諱

以為王謀不忠者也

以為王謀不忠者也

以為王謀不忠者也

以為王謀不忠者也

以為王謀不忠者也

以為王謀不忠者也

當從策作以主為謀不忠者，主謂為主首也，為謀造

謀也，此文例言大王不言王，王字必誤，吳師道引此

無也字，是

存韓第二

功歸於強秦

王渭曰，秦當

重為字，非

重為字，非

聚士卒養從

藏本今本從

趙據齊以為原

原當作厚

聚士卒養從

藏本今本從

趙據齊以為原

原當作厚

聚士卒養從

藏本今本從

趙據齊以為原

原當作厚

聚士卒養從

藏本今本從

趙據齊以為原

原當作厚

聚士卒養從

藏本今本從

趙據齊以為原

原當作厚

聚士卒養從

藏本今本從

趙據齊以為原

原當作厚



則合羣苦弱以敵而共二萬乘王渭曰當衍而共二字非所以

亡趙之心也趙當作韓亡韓貴人之計也則秦必為天下兵質矣

質如字射的也舊注誤陛下雖以金石相弊王渭曰文選廿九卷注引此以作與

以即與也按七發注亦引舊注誤今賤臣之遇愚計也藏本無過字是

則轉可以移書定也藏本同今本轉作韓誤此言定荆魏韓秦強弱當

轉攻伐而使從者聞焉間當作間反間也書言韓子之未可

舉藏本同今本無子字虛處逗則恢然若居濕地著而不去一

字為以極逗走此字則發矣虛處平居也與極對文極困也恢說文苦也廣

韻云患苦胡槩切舊注皆誤是悉趙而應二萬乘也王渭曰趙當

令象武王渭曰象當作蒙武見始皇本紀蒙恬列傳以嚮秦軍於闕下矣

藏本闕作關是也而失攻荆藏本同今本失作先言欲伐秦其勢必先

韓而後秦藏本重欲伐秦三字非也臣斯不見藏本今本不夫弃

城而敗軍則反掖之寇敗軍當作軍敗軍句絕敗下屬城盡則聚散

則無軍矣藏本今本重聚散城固守藏本今本城上有使字左右計之

者不用用當作周周密也願得身因急與陛下有計也藏本

因上有見字難言第三則見以為掘而不倫藏本今本掘作

拙激急親近藏本同今本急作意誤家計小談藏本同今本家作織誤辭

不悖逆逆當作選詩巧言如流箋云故不悖逆釋文云選五故反本亦作逆按本書說難云大意

無所拂悟拂悖同字選悟同字作逆者形近之誤也又鄭檀弓注噫弗寤之聲弗寤即拂悟正義讀弗如

字者非今本因之改弗作不尤誤列女傳不寤亦用寤字以質信言藏本信作性是也



故文王說紂囚之

藏本今本紂下有而紂二字

翼侯炙

戰國策史記皆作鄂

侯伯里子道乞

伯讀為百

吳起收泣於岸門

呂氏春秋仲冬紀云抵泣

恃君覽云雪泣分脰

見莊子脰

尹子奔於棘

詳未田明辜射

君子不少也

藏本同今本不少作難言誤按此句下有脫文

愛臣第四

以徙其民

王涓曰民當作威

萬物莫如身之至貴也此四美

者

藏本同今本也 主道第五

去舊去智

句失韻有誤

謬乎

謬讀為寥正字作謬說文云空虚也

故君子不窮於名

藏本無子字是也

不智而為上智者正

藏本無上字是也

官有一人

本書揚推有作置

則萬物皆盡函絕掩其跡匿其端

本書二柄云今人主不掩其情不匿

其端可證舊注讀函屬下誤

絕其能望

藏本同今本無望字誤此當衍能字

處其主

之側

文絕側與下文忒賊韻 為姦臣聞其主之忒

臣聞當作以間以正字作

臣形相近

收其餘

餘當作與下文輔虎其韻也

同合刑名

刑讀為形揚推

則主失明

藏本今本明作名

是以不言善應

藏本今本言下有而字

事以責其功

藏本今本事以作以事按當作以其事

臣不陳言而不當

此句下有脫文 暖乎

暖讀為愛 則雖近愛必誅

此句下有脫文

卷第二

有度第六

莊王之氓社稷也

氓當作民下二句同舊注未譌 燕

襄王

襄當作昭下同史記年表世家燕無襄王下 襲

涿方城

句有誤

魏安釐王攻趙救燕

當云攻燕救趙年表五年擊燕二十

年救邯鄲二十一年救趙又世家二十年云趙得全也

攻盡陶魏之地

魏當作衛見本

耶書飾

安釐死而魏以亡

藏本釐下有王字是也

故有荆莊齊桓



公藏本無公字是也故審得失有法度之制者失當作夫按舊注未譌下

文審得失有權衡之稱者失亦當作夫加以羣臣之上加以當作以加按舊注未譌

則良伏矣藏本今本良下有臣字則羣臣廢法而行私重王渭曰句

絕數至能人之門能當作態態人即荀子之態臣見臣道篇非所尊君也

藏本同今本小臣奉祿養交奉當作持見本書三守晏子春秋問下云士者

持祿游者養交荀子臣道篇云以之持祿養交而已耳國賊也又見韓詩外傳能者不可弊

弊讀無百里之感感讀為感而以作非上藏本今本無作字先王

之法曰此下五句文與洪範有異或別有所出非引彼也無或作惡藏本同今本無

毋險躁不得關其佞藏本同今本險作陰誤法所以凌過遊外

私也凌字未詳過當作過衍遊字舊注誤二柄第七則虎反服狗

矣服下當有於字故劫殺擁蔽之主擁當言異事也藏本同今本言

下有不字誤為人臣者陳而言藏本同今本陳下有異當作與齊桓公妬外而好內

見本書專以其事責其功當行專字齊桓公妬外而好內

藏本無外字是也桓公好味此當衍桓公二字與上相承也易牙蒸

其子首而進之藏本今本子首作首子可證也十過是漢書元后傳有首子

及難藏本今本桓公蟲流出口而不葬

藏本尸作戶故曰去好惡藏本今本惡是也十過戶揚權第八

權當從劉淵林蜀都賦注引此作甘口而疾形藏

推廣雅曰揚推都凡也舊注誤疾作病是也李善七發注引此作病說情而捐精捐當從七發注引作損故去泰

甚去泰藏本今本無上泰字權不欲見素無為也句有誤用一未詳



道藏本今本一因而任之使自事之有誤復脩其

形脩當作循督參鞠之未詳與時生死生死當作

不同羣於臣藏本同今本羣形名參同上下和調也調

物伍之以合虛根幹不革則動泄不失矣動之溶之

無為而改之喜之則多事惡之則生怨以上皆失韵

誤上固閉内局上字下當參咫尺已具當衍尺字舊

咫因誤入周合刑名周當依本書法刑狗信信讀為

下文人真韵言申法刑於狗也上文云必伐其聚聚

虎將為狗又云狗益無已與此相承

為藁下句同藁備將代之備當作彼主將壅圍圍當

與下文衆韵拒處韵木數披藏本同今本木下衍枝字按三黨

與乃離披離掘其根三字句與本此字木乃不神神

韵填其洶淵母使水清句失韵有誤不八姦第九

内事比以金玉玩好藏本同今本事畢公子側室藏

畢字今本無曰君臣者國小藏本今本而制斂於内斂字

不使擅退羣臣虞其意王渭曰擅退二字當衍其勇

力之士也藏本今本其所謂亡君者當連前誤提行

故不聽絕羣臣知不聽藏本今本重羣臣誤凡此言

云大國之所索小國諸侯之不聽王渭曰之則不受

必聽相對舊注全誤

載二

六

五

五

五



之臣誣其君矣藏本同今本聽左右之謁乾道本亦

卷第三 十過第十 豎穀陽左傳同他書酒也

子反受而飲之藏本也下有穀陽曰非酒也今本穀

無酒是亡楚國之社稷亡當作忘而不言吾眾也藏

無言字今本作荀息伐虢之還藏本同今本反處三

年與兵伐虞反當在興字上讀下屬公羊傳云還四

於彼也四年者并伐虢之年數之穀梁傳云楚靈王

為申之命命當中射士諫曰本書說林上下皆有中

呂氏春秋去宥云中謝細人也史記張儀列傳索昔

者桀為有戎之會戎當從左傳史記楚世家而有緡

叛之而左傳無史紂為黎丘之蒐而戎狄叛之蒐下

左傳史記補而東夷叛之幽王為太室之盟二句居

未期年句有誤左傳晉平公觴之於施夷之臺史記

夷作惠正義曰靈公起公曰起下有平公問師涓曰

藏本同今集於郎門之坭坭他書反而問曰藏本反

字是也風伯進掃進當今主君德薄主當平公之身

遂瘡病瘡當作瘡正字作好利而驚惶藏本同今本

國策作驚吳師宣子欲勿與宣上當從策陽規而陰

疏規當從夫董闕于本書七術同觀行闕作安闕安

當依乃召延陵生生策誤作王令將軍車騎當從策



藏於臣作民遺有奇人者遺下有脫文藏皆以荻蒿

楷楚牆之句絕蒿讀為藁荻策作有楷當衍此二字

策反依此甚高至于丈策作其高其堅則雖茵餘之勁

藏本餘作餘是也今本輅誤以因軍而圍之藏本今

策作露而改耳茵策作茵同字有舒字君失此計者失當從麤中而少親麤策作麤

策有舒字君失此計者策作釋麤中而少親按當讀為

信史記王翦列傳夫秦王怛而不人莫之知也藏本

策同二君以約遣張孟談以讀為已今戰國策脫

從策何常以說苑反質作當何以也下堯禪天下說

云舜釋天下亦斬山木而財之說苑財作削鋸脩之

迹流漆墨其上說苑作消銅鐵脩其刃猶漆墨之按

所錯其削刷削鋸高誘注削兩刃向也讀綃頭之

書墨染其外說苑無墨縵帛為茵說苑縵蔣席頗緣

藏本同今本頗作額誤頗緣謂其緣耶裂之說苑三

十三說苑作三十有二下四壁聖墀與聖墀對文也

說苑亦作四壁公乃召內史廖他書皆同韓詩外傳作

蓋姓僻陋而道遠道當依說而後為由余請期後當

也范作厚乾道本藏本以疏其諫諫說苑作間史記秦

間為乃使史廖史上有以女樂二八說苑作三九韓

此史記與柰臣有圖國者何藏本臣作然則公子開方



何如藏本則下有衛字是也秦之攻宜陽戰國策作秦韓戰於

濁澤史記韓世家同公仲朋朋策誤作明當依此訂他書又作馮秦得

韓之都一藏本同今本一作而屬下誤當句絕策作今又得韓之名都一史記同上文皆作以

都一名夫以實告我者策同姚校云告一作困今按告

宜陽果拔策作秦果大怒與師與韓氏戰於岸門在十九年其拔宜陽在襄王之五年後此凡

七年也與叔瞻侍於前叔瞻與左傳及本嗣子不善

藏本今本嗣卷第四 孤憤第十一 此所為重

人也王渭曰為當作故人主愈弊弊讀為蔽下文比謂舊注未譌

皆同上同乎好惡藏本同今本處世卑賤藏本今本世作勢

與同好爭王渭曰好下而又不見舊注未譌不悛

於吏誅藏本同今本其不可借以美名者藏本同今本

道本名夫越雖富兵強藏本今本雖智不類越類當

下句同賴利也涉下不而不智不類其國藏本同今本

皆讀為知本書屢見其脩士不能以貨賂事人恃其

精潔而更不能以枉法為治脩下當脫智之二字精

脩智之士不事左右即謂貨賂不聽請謁即謂枉法

文相承也下文又云則精辨之功息并言精辨與并

言脩潔同例舊注智士治亂之功亂當作辨則人主

之明塞矣藏本同今本與相異者也與當在說難第

十二史記列傳有索隱曰然此篇亦與韓子微非

吾知之有以說之之難也當依史記不重之字按此



者也與下文所說相對言在吾者之非難所以起下文在所說者之難也在吾者必先知之有以說然後辯之能明吾意又然後敢橫失而能盡三者相承舊注全誤史記正義所解亦未諦今正之此句之義與下文云則非又非吾敢橫失而能盡之難也失當依此作佚史記作失校失佚同字故史記以失為佚劉伯莊說及正義讀失如字又於橫失斷句者非當十二字為一句下文云然後極騁智說行而有功則德辨焉即此句之義也舊注亦誤

忘德當依索隱引此作見史記作德如此身危當有亡索隱曰然見忘勝於德亡也

者論其所增藏本同今本增米鹽博辯史記作泛則

以為多而交之史記作而久之正義云時乃永久人主疲倦今按交久二文皆誤當作也

本書難言云捷敏辯給有欲矜以智能藏本同今本繁於文采則見以為為史

欲內相存之言內讀為納舊注誤自勇之斷之當依史記作其大意

忠史記作非無所拂悟藏本今本悟作忤史記正義曰拂悟當為拂忤古字假借耳

辭言無所繫縻藏本繫縻作擊摩是也索隱引此正作擊摩史記作擊排索隱曰亦別無有所擊此道所得親近不疑所以有誤史記作此射排攬此道所得親近不疑

盡辭也盡下當依索隱引此有之字史記作知然猶不能無役身以進加如此其汙也藏本無加字以進加史記作而涉世

此非能仕之所恥也仕當依索隱引此作恥作設而周澤未渥未史記則明割利害割史記人間往夜告彌子間

記作柔可狎而騎也柔可史記作可和氏第十三

奉而獻之厲王厲王未詳按此無可考當闕之耳新序云荆厲王武王共王亦不同

未為主之害也害字起持帝王之璞未獻耳今本持藏本脫



新序云直白玉之璞未獻耳此貪國弱兵之道也貪當絕滅百吏

之祿秩絕滅當作纒此世所亂無霸王也今本所下

姦劫弑臣第十四 人主所有術數以御之也所

非二者不可以得安王渭曰絕亦知方正之不止道藏脫

也按此乃乾道本之第七八兩葉能無廢法行私能上

我安二字是以臣得陳其忠而不弊弊藏本今本固有使人

不得不愛我之道愛當恃人之以愛我者危矣藏本

有為字按當補為字於耳必不固其勢藏本今本民

疾怨而眾過日聞當行而私姦者眾也私下當智慮

不足以避奔井之陷誤句有又妄有術之士藏本今本

字而實於去千萬也藏本今本聖人為法國者必逆

於世國者當作者固者句絕固幾不亦難哉幾當

下楚莊王之弟春申君按與楚世家春申猶可以而

害也句有然則有術數者之為人也藏本今本夫

施貧困者王渭曰施下夫有施與貧困當行則民不

外務當敵斬首不外不當夫嚴者藏本今本託於犀

車良馬之上犀字則有直任布衣之士立為卿相之

處句有故有忠者誤句有上不能說主使人之明法術

度數之理藏本今本豫讓乃自黔劓藏本黔作黥

諺曰厲憐王乾道本藏本此行今本連前誤戰國策



君韓詩人無法術以御其臣人下當依策補廢正的外傳同

而立不義策外的作適是也卓齒之用齊也藏本今

淖策外傳皆作淖今按卓淖同字乾道本未嘗誤改者非也古今人表淖齒顏師古曰字或作卓未

至於絞頸股也藏本今本股上有射字策外傳有下比於近世藏本

本近世作勢臣誤未至饑死擢筋也藏本同今本至下有於字饑作餓策作未至擢

筋而餓死也外傳無而字餘同必甚厲矣是也策外傳有卷第

五 亡徵第十五 小民右仗者誤句有事車服器玩

好句絕器下聽以待參驗藏本同今本緩心無

而成藏本今本無喜淫而不周於法淫淫辭也見本

春秋審應覽有淫辭義同皆可證也別本於此淫下妄加刑字乃誤之甚者凡別本異同大率類此故略

不復 民信其相句有則羣臣易慮者藏本今本重知

有謂可四字為出君在外而國置藏本今本國刑戮

小民而逆其使民當作人逆當作近時以行雜公藏

同今本行作私誤按簡行而貴公者韓子之家法也變褊而心急藏本同今本

當作孽輕疾而易動發六字為心惰忿而不訾前後

者心當簡本欲教藏本今本藏怨而弗發藏本今本

馬府之世藏本同今本世下有細字按三守第十

六 使羣臣輻湊之變藏本同今本然則羣臣直莫

敢忠主憂國藏本今本無直則主言惡者主謂為主

見秦主三劫止塞則王矣藏本同今本備內第十



七 則身死見疏賤

藏本今本無死字按以下句例之此字當作疑下文又云而擅

萬乘不疑相承也

故桃左春秋曰

藏本桃作挑按皆未詳

故日月暈圍

於外

戰國策趙四有此下四句暈圍作暉誤當依此訂

偶參五之驗

藏本參作參今

本作

士無幸賞

絕句

無踰行

藏本同今本重賞字誤按

得踰功而先勞即此無踰行之意

則姦邪無所容其私

藏本今本私下有矣字今

按此與徭役多不相接私字下當有脫文

今夫治之禁姦又明此

藏本今本明下有矣字今

有於

偏借其權勢則上下易位矣

以下此言人臣之不可借權勢也十

一字乃舊注誤入正文乾道本以未也字作旁注是其迹之未盡泯者

南面第十八

在已任在臣矣

當衍任下在字

人主不能明法而以制大

臣之威

當衍而字以十

無道得小人之信矣

藏本今本人作

臣人主有誘於事者

當以此

人臣易言事者

絕少索

資逗以事誣主

藏本同今本少作必誤

如是者謂之誘

誘下有當

事有功者必賞

當作事雖有功不賞

必問其取舍以為之責

藏本同今本之責作資誤

而以明其欲有為之者

藏本同今本之

不知治者

當以此

故雖拂於民心

逗立其治

必按拂於民心與上文適民心相對唯乾道本為未誤

是以愚贛竅墮之民

藏本

同今本贛作贛墮作情按贛或省字也乾道本愚作遇譌

故黃虎受阿謗

句

而輒小變而失長便

逗按輒字有誤未詳所當

作故鄒賈非載旅

句

狎習於亂而容於治

逗故鄭人

不能歸

句絕按此皆未詳自上說在商君云云以不能歸下句例全與本書內儲說七術六微外儲說



左右四篇之經相同必韓子此下尚有飾邪第十

其說亦如四篇之說者而今佚之耳燕禽其將劇辛即其事詳見燕世家

九 劇辛之事史記趙世家悼襄王三年龐煖將攻

鄒衍之事詳未趙代先得意於燕王渭曰當後意於齊

藏本今本後下有得字按世家國亂節高本節作飾

四年移攻齊取饒安即其事也始攻大梁句有兵至

誤本節十過其行矜而意高非釐而六城拔矣至陽城秦拔鄴矣世家九年攻燕取

闕與鄴取九城即其事也龐援榆兵而南則鄣盡

矣援讀為煖史記燕趙世家漢書人表藝文救燕有

有名藏本今本不重有字利削利當亂弱者亡四字

句下治強與吾戰而不勝藏本同今本吾作吳按吳

身臣入宦於吳臣宗荆恃吳而不聽齊越伐吳而齊

滅荆二荆字皆攻魏荆而韓滅鄭藏本今本攻魏作

策二作魏攻蔡而鄭亡蔡荆異同未詳孰是今按魏

策四又云伐榆關而韓氏亡鄭皆即其事蔡入楚者

也榆關詳見主慢而聽秦當補不字於聽秦上此與

魏恃齊荆為用而小國愈亡魏上當有脫文此複說

故曰而小國愈亡荆為攻魏而加兵許鄢齊攻任扈

而削魏不足以存鄭按以上皆有脫誤此荆攻魏削

任扈當為不足以存曹言之則國雖小富文民雖

其不足以存鄭當言魏攻也則國雖小富文民雖

寡逗強句絕其句例同弱者逗地非其地民非其民

也九字為一句與上文民雖寡強相對以主是過予



藏本今本以其友無十過寡人無與復戰矣十過無則  
 主作主以必將赦罪以相愛藏本今本重赦罪當魏之方明立辟逗從  
 憲令行之時從大軍之時當燕之方明奉法逗審  
 官斷之時其句例同又下文云故及法慢三字為  
 日明法者強承此三句之三明字也及法慢  
 妄予二字為用者弱三字為則臣飾於智能藏本臣  
 字是則古者先貴如令矣藏本同今本先作必明主  
 也按此字有誤未詳使民飾於道之故王渭曰於下當有法知佚而則功  
 今本佚上更有故字是也亂主使民飾將智藏本同今  
 作有藏本有故字是也則疾強諫有辭當有  
 必設詐託物以來親藏本同今則疾強諫有辭當有  
 脫若是禁藏本今本是下有者字按有字君之立法絕  
 字若禁藏本今本是下有者字按有字君之立法絕

以為是也四字為今人臣多立其私智逗此與上君  
 對以法為非者句絕與上以是耶以智過法立智上以  
 當有如是者禁絕句主之道也四字為禁此字主之道  
 三字逗屬下自若是者富國而利臣富富當為法為之  
 禁至此今皆失其讀也富國而利臣富富當為法為之  
 藏本今本之卷第六解老第二十無功則生  
 下有也字於德不得藏本今本則在有德當衍虛  
 於德藏本同今本不得藏本今本則在有德當衍虛  
 者謂其意所無制也所無當故曰上德無為而無不  
 為也今德經不作以非唐傳奕校定本下懷上此下  
 宜眾敬貴宜藏本今本眾作賤今本無宜字其疾趨  
 卑拜而明之藏本同今故曰禮以情貌也當衍曰字  
 本其作故

卷第六 解老第二十 無功則生

於德藏本同今本不得藏本今本則在有德當衍虛  
 者謂其意所無制也所無當故曰上德無為而無不  
 為也今德經不作以非唐傳奕校定本下懷上此下  
 宜眾敬貴宜藏本今本眾作賤今本無宜字其疾趨  
 卑拜而明之藏本同今故曰禮以情貌也當衍曰字  
 本其作故



老凡故曰之下例必引老子文君子以為禮以為其  
身藏本同今本聖人之復恭敬盡手足之禮也不衰  
藏本同今本無上之字誤故曰攘臂而仍之經典釋  
按此以十四字為一句德經皆作仍道有積而德有功德當故曰失道而後  
失德傳本及今德經皆無其禮而不明禮本同今本  
按句有誤未詳故曰禮薄也句有誤人應則輕歡歡當作勸上  
衰故曰夫禮者忠信之薄也傳本及今德經皆無而  
亂之首乎今德經無乎牛鳴於門外藏本今本牛是  
以曰愚之首也句有誤當行而愚之首也今德經無  
有與此合所謂處其厚不處其薄者今德經下處字  
首皆作始

此合下不去貌徑絕有禮字而取緣理好情實也當  
處其華同好全壽富之謂福藏本富下有富貴至衣食美藏本  
有則字則邪僻而動弃理藏本同今本則下有而天  
是也下有倚頓陶朱卜祝之富藏本今本無天故曰人之  
迷也今德經人作民無也字其日故以久矣今德經  
傳本有與此合故公心不偏黨也藏本同今本公作  
皆作固皆無以字異誤按端正也而肯聽習問知王渭  
雖義端不黨藏本同今本義作而聖人強以其  
當作能見下文今按下文二能字或而聖人強以其  
本皆作習而後人改之耳知如字而聖人強以其  
禍敗適之王渭曰適而與天下之為讎藏本同今本  
下當有人字是以行軌節而舉之也句有誤廉而不穢藏本



劇今德經作害傳本作劇經典釋文云劇河上作害淮南子道應訓引亦作劇今按藏本乃以他本老子改耳韓子自作穢上文云不故曰治人事天莫如嗇以侮罷羞貪即不穢之義

傳本及今德經如皆作故曰夫謂嗇傳本及今德經若經典釋文作如同此故曰夫謂嗇經謂皆作惟是以蚤服今德經以作謂經典釋文服故曰蚤服是謂重積德今德經及傳本是以早服與此合故曰蚤服是謂能令人不見其事極體能上當有則可以有國及傳本皆無書之所謂抵也今德經抵作帶傳本作抵與此則字非木之所持生也藏本同今本所下有故曰深此之用

其根固其抵長生久視之道也傳本及今德經皆無謂二凡法令更藏本連上自工人數變業至故曰治

大國者傳本及今德經皆無者字則血氣治而舉動理則少禍害藏本今本重舉動理今按當夫內無瘞疽癰痔之害重血氣治而舉動理七字

壽故曰以道莅天下傳本此下有者故曰非其鬼不神也傳本及今德經皆其神不傷也藏本傷下有人今德經鬼崇也疾人作王渭曰也字衍鬼崇疾人四字皆有

又按人逐除之上故曰聖人亦不傷民傳本及今德經刑戮民句例皆同

按韓子則德交歸焉傳本及今德經則皆作故其遇諸侯也外有禮義外字當衍八而民不以馬遠淫通物藏本同今通淫所積力唯田疇藏本下有積力於田疇却走馬誤



以糞也

傅本糞作播與各本全異又傅本及今德經皆無也字按喻老無凡每條末也字矣字多

非老人君無道

藏本君下有者字戎馬乏則將馬出

將當作特形近之誤鹽鐵論未通云當此之時却走馬以糞其後師旅數發戎馬不足特牝入陣故駒犢

而生於戰地即本於此也他書又作字史記平準書云而乘字牝者儻而不得聚會下文於將馬近臣誤同

戎馬生於郊矣

傅本及今德經皆無矣字喻老無則事經絕事經絕

藏本二經字皆作輕按經當作徑上文云必緣理不徑絕也陸行不緣理為徑周禮云禁徑踰者是也水

行不緣理為絕爾雅云正絕流曰亂是也藏本所改失之故曰禍莫大於可欲禍

當作罪與上文大罪也相承喻老不誤傅本及今疾德經皆作罪據經典釋文王弼老子無此句非是疾

嬰內則痛禍薄外則苦痛雜於腸胃之間

藏本不重痛禍薄外按此疾嬰苦痛雜於腸胃之間內則痛為一句禍薄外則苦為

一句苦痛雜於外內之間為一句多復行外內誤作腸胃遂不得其讀今正之故曰咎莫憯

於欲利德經利皆作得按當作得上文云欲利猶欲

得耳又云其欲得之憂不除也故曰道理之者也有仍作得字可證矣喻老不誤

誤按自上文道者萬物之所然也以下不見所解何文詳老子第十四章有云是謂道紀此當解彼也紀

也萬物各異理藏本今本重維斗得以成其威同今本得下有之字按日月得藏本今本得

依上下文當補唯夫與天與地之剖判也藏本今

昭昭藏本今本光謂常者而常無攸易無定理藏

與具生藏本同今本謂常者而常無攸易無定理藏

者字在而常下是也謂常二字句絕屬上而無定理

常在三字逗屬下今本兩常下各有者字誤無定理

非在於常所以不可道也藏本無所字王強字之



曰道傳本第二十五章云故強字之曰道故曰道之

可道非常道也傳本及今道經皆無之字也故曰生之徒也十有

三者傳本及今德經皆無也字者字按本至死也藏

今本至下故曰民之生而動此句動皆之死地當

有其字此之十有三傳本之作亦餘盡與此合今德經作人

凡民之生而生者固動又云皆為死死地也生生

與死死相對所以解此文之生生也則兕虎之爪角害之藏本同今本

角藏本今本凡兵革者乾道本藏本皆無害無虛字人心

藏本重無害入山不恃備以救害山當故曰入軍不

備甲兵藏本備作被今德經作避傳本乃以他本老子改

耳韓子兵無所害其刃藏本同今本害作容傳故曰

無死地焉傳本有與此合務致其福藏本重務致故

見必行之道藏本今本重見是以舉之曰之下當是

以故曰以下當故能為成事長傳本及今德經皆無

釋文作器按故曰慈於戰則勝傳本及今德經於皆

韓子自作事天生也者傳本及今德經第六十

各本必且有天生也者傳本及今德經第六十

全異必且有天生也者傳本及今德經第六十

解彼也當是韓子所書之所謂大道也者解第五十

引有不同今未詳所謂貌施也者皆作惟施是所謂徑大也者皆

也所謂貌施也者皆作惟施是所謂徑大也者皆

而民好徑則田荒皆作田甚蕪經則府倉虛皆作倉

此未詳則田荒皆作田甚蕪經則府倉虛皆作倉

諸夫飾智故以至於傷國者十一字故曰資貨有餘



資貨下文作貨資傳本作大姦作小盜隨藏本同今  
貨財今德經作財貨非則故服文采故下當而貨資藏本作有餘者是之謂  
字盜竽矣傳本及今德經皆無而者之矣四以守宗廟  
字竽皆作夸今按韓子自作竽不滅廟藏本今本重宗之謂祭祀不絕傳本及今德經  
釋文不輟張劣故曰脩之身傳本無與此合下四句  
反按喻老作輟故曰脩之身傳本無與此合下四句  
同按淮南子道應訓其德有餘傳本及今德經有  
引此句亦無於字故曰脩之邦傳本及今德經有  
文而故曰脩之邦傳本及今德經有  
誤故曰脩之邦傳本及今德經有  
溥按普溥以家觀家藏本下有以鄉觀鄉一吾奚以  
同字也知天下之然也今德經奚作何非傳本

韓非子識誤卷中  
 卷第七 喻老第二十一藏本與解 則曰靜曰當  
 則以城與地為罪藏本同今本無則字誤按則讀為  
 霸其可也藏本今本霸故曰知足之為足矣今德經  
傳本有與此合皆此不以其邦為收者邦讀故曰善  
作知足之足常足建不拔傳本及今德經不上子孫以其祭祀世世不  
輟傳本及其世四皆故曰君子終日行今道經君子  
本傳本及其世四皆故曰君子終日行今道經君子  
與此合不離輜重也傳本及今道故曰輕則失臣  
臣當作本傳本經釋文云本河上作故曰魚  
臣按上文云重為輕根本根也河上非是不可脫於深淵傳本及今道人臣乘其威藏本同今

則以城與地為罪藏本同今本無則字誤按則讀為  
 霸其可也藏本今本霸故曰知足之為足矣今德經  
傳本有與此合皆此不以其邦為收者邦讀故曰善  
作知足之足常足建不拔傳本及今德經不上子孫以其祭祀世世不  
輟傳本及其世四皆故曰君子終日行今道經君子  
本傳本及其世四皆故曰君子終日行今道經君子  
與此合不離輜重也傳本及今道故曰輕則失臣  
臣當作本傳本經釋文云本河上作故曰魚  
臣按上文云重為輕根本根也河上非是不可脫於深淵傳本及今道人臣乘其威藏本同今



而字按依上句當補而觀之伐齊藏本今本觀作勸非故曰將欲

翕之傳本作翕與此合經典故曰將欲取之傳本及

取皆是謂微明故曰二當有而重自卑謂損弱勝強也

當作而重自卑損之謂弱勝強也損句絕傳本云柔

之勝剛弱之勝強今道經云柔弱勝剛強傳本與此

為近故曰圖難於其易也藏本於字上有乎字傳本

無下故曰白圭之行堤也曰字當行扁鵲見蔡桓公史記

新序作桓侯又不應扁鵲藏本今本鵲湯熨之所及

藏本同今本及下有也故曰聖人蚤從事焉曰字當

序云故聖人早從故曰其安易持也傳本及今德經

而箕子怖怖當作怖下必旄象豹胎必不衣

短褐藏本同今本短作短誤按本書說林上亦作短

短褐王命論思有短褐之襲文選注云韋昭以短為

短褐短襦也短丁管切依此短為吳王洗馬洗他書

王見詈於王門王當作玉戰國趙策云而武王羈於

不懈亦不忘王門之辱高誘注文王得歸乃築靈臺

當作玉高所說見淮南道應訓彼注玉門以玉飾亦

門可證也武王不當有羈事策羈當即詈之譌耳故

曰守柔曰強今德經曰作日故曰聖人之不病也德

經無之字傳本有以其不病傳本及今德經皆作以

與此合皆無也字其病病按韓子自作不

病是以無病也傳本作是以不病皆無也字而不貴難

得之貨藏本同今本無而字傳見徐馮於周句絕讀

子道本及今德經皆無而字應訓塗馮曰王渭



當作知者不藏書淮南子無不字復歸衆人之所過也傳本

德經皆無歸字也字又傳本因乘以導之因隨物之

容有誤以象爲楮葉者象列子說豐殺莖柯豐列子

此人遂以功功列子而學一人智藏本同今本人下

當故曰恃萬物之自然傳本及今德經而不敢爲也

今德經無也字故曰不出於戶可以知天下無可以

傳本有與此合二字傳本有與此合皆無於字淮南可以知天道今

經道應訓引有以字無於字下句同學御於王子期期上當有

合淮南子道應訓引作見策淮南子道應訓列子說銳貫顛道應訓說符作

及本書外儲上何以調於馬藏本同今罷朝倒杖而

說右下皆同策淮南子道應訓列子說銳貫顛道應訓說符作

字之別體也玉藻鄭注將何爲忘哉爲道應訓故曰

其出彌遠者傳本及今德其智彌少傳本少作故

曰不見而明傳本及今德三年不翅不飛不鳴史記

家新序無不翅餘亦各不同將以觀長羽翼藏本今

呂氏春秋重言不翅作不動舉兵誅齊敗之徐州事未詳史記年表威王七年

莊王謂大音希聲傳本希作稀按楚莊王欲伐越楊

威王也亦謂威王也古今人表下有嚴躄與威王相接杜子

諫曰楊倞注臣愚患之智如目也王渭曰患莊蹊

躄爲盜於境內藏本今本無蹊字按蹊字當衍荀子

引此無蹊字史記西南夷列傳始楚威王時使將軍

莊躄將兵又云莊躄者故楚莊王苗裔也索隱曰楚



莊王弟為盜者當是據此耳呂氏春秋介立云莊躄之暴郢也高誘注莊躄楚成王之盜成當作威又異用云躄與企足高誘注企足莊躄也皆大盜人名躄誤作躄校者旁改遂致兩有故曰自見之謂明傳本及今道經之謂二字作者傳本未有也字下自勝之謂強同是謂要妙傳本是作此與各本全異說林上第二十二藏本以此為第七卷起非孔

子亦將視子猶蚤虱也藏本同今本下子字作之為誤按孔子二字不當更有為

曰里之盟白戰國韓策作九彭喜彭策作房按房當是謂鄭

君曰鄭君策作韓王按此鄭即韓也韓策有謂鄭王曰章本書七術魏王謂鄭王曰又困梁鄭六微

於鄭皆可證也燕策云晉人伐邢此與左傳不同其名實美王涓曰實字衍

子胥出走張丑而欲走越左傳云智伯索地於魏

宣子宣策作桓說苑權謀作宣任章曰說苑權謀作任增按魏策與此同古今人表中中有

任章宋使臧孫子宋衛策無孫字甚歡歡當從策作勸高誘注勸力也趙刻曰刻趙策君必許之藏本今本重而大歡歡當從策作勸鴟夷

子皮事田成子墨子非儒云乃樹鴟夷子皮於田常之門即其事也說苑臣術篇陳成子謂鴟夷乃相銜負以越公道藏本今本道下有而周

不納客絕句問之曰客耶對曰周策無問之曰客四字耶作即非姚校一本同

此者謂膠留曰膠韓策作膠按膠膠同字本書難一作膠其多力者樹其

黨此樹上脫有內樹黨有策作或按以驕主內此衍

策而康誥曰毋彝酒者者字而聖人之智藏本今本

字田駟東慢齊侯慢讀嚴遂不善周君絕句患之上當

周君馮沮曰即周策之馮且嚴遂相而韓傀貴於君

二字馮沮且同字

戰口



與本書六微及韓策不同，居一月自問張譴曰：居當作君，文侯謂

堵師贊曰：堵，魏策作覲，姚乃逐。藏本今本逐，聖人見

微以知萌。作明，將攻商蓋。江微君聲曰：懼以失日。當

懼，陳軫貴於魏王。魏策云：田需，按田陳，已血劔。藏本

而字，有而自知其益富。為智，其御曰反見。藏本同，今

公孫友。王渭曰：友，慧子曰。王渭曰：慧，卷第八說

林下第二十三。藏本連前，一人舉蹠馬其一人道

本此下，有舉蹠馬其一人，其一人子非失相也。今本

有曰：而拙於任腫膝。任拙於八字，按有者衍也。不鳥

有翮翮者。李善咏懷詩注引此，作周周，按翮，桓赫曰

桓赫未詳，或為其不可復者也。王渭曰：不語必可與

太宰三坐乎。三，讀為參，高誘注戰，季子因說以貴主

而輕國。重其生，輕賤其國，則太宰長擅宋，故參坐而

無惡於太宰矣。以富之以涯。今本無得干溢焉。今本溢，人乃

弗殺。卷首至此，蟲有就者。就，當依顏氏家訓引此作

虺字。舊注當云：非，或作虺。藏本今本，皆作虺。王渭

曰：洪興祖楚辭注引及柳子厚天對，亦作虺也。爭相

齧也。藏本爭下有食字，按顏氏遂相殺。藏本同，今本

氏家訓殺，是其貫將滿也。遂去之，故曰勿之矣。按此

去之，故曰勿之，八字衍，涉下文而複。周趨，趨，魏策作

誤耳，是其貫將滿矣。六字，作一句讀。周趨，肖，按又作

霄，皆因以有齊魏矣。有齊當作齊，有策云：相達者相



格按說  
林上當  
作喻也

收藏本今本上養秦醫雖善除藏本今本無吳使沮

衛蹇融由未詳左傳云而將軍曰藏本同今荅曰卜

卜吉藏本今本此下知伯將伐仇由戰國策作公由

記樛里子傳作仇猶首者酋之誤本春秋權勳作夙繇

由同此吳師道引此由作繇呂氏春秋權勳作夙繇

高誘注或作仇酋夙公之誤也當互正赤章曼枝曰

說文云臨淮有召猶縣漢書地理志同曼氏春秋必至於齊七月

秋作蔓呂氏春秋卒以隨之藏本今本以作必

月當作日呂氏春秋不如起師與分吳藏本同今本乃

割露山之陰五百里說苑權謀云兩十日夜星指說苑

兩而夜除星見也集韻有姓晴暉三文韓子索兵於

魏王渭曰子已乃知文侯以構於己構策作講梅索

讒鼎呂氏春秋審己新使樂正子春來呂氏春秋新

靖郭君曰將城薛藏本同今本無曰字齊策乃輟不

城薛策無不字新序作以鍊金藏本鍊作鍊按當百

鎰藏本鎰作則無逆者藏本今本逆作溺按所改誤

云不可遂又云觀行第二十四故以有餘補不

足藏本同今本聖賢之樸淺深矣句有誤安危第

二十五二曰斷割於法之外藏本同今本斷作危

人於所安藏本今本故後世服令藏本同今本則上

不能安藏本同今本則下對無有則輕法藏本今本

當重下對拂耳則子胥不失七字為不權其力而有

戰中

六



田成而幸其身盡如比干此二句以其力與其身相對言人主當權其臣之力

使不得為田成不當責其臣之身以無功御不樂生

乾道本此下重以無功御故臣得奪主絕殺天子也

殺當作桀形近之誤桀字逗天子也句與上文故齊

萬乘也句例同戰國策新序皆言宋康王割偃之背

史記云於是諸侯皆曰桀宋下以詐偽是藏本今本

文使偃以天性剖背是其證矣失之近正不亡於遠者

字小得勝大藏本同今本大當行而遺行遺藏本今本能立道於往名古藏本同今本守道第二十六其備足以必完句法治世之臣

句有中為金石藏本今本不赴谿而掇金藏本今本掇金巨盜貞平藏本同今本無平而不免於田成盜

誤五字按此不當有

跖之耳藏本同今本耳作禍誤按不字衍可也藏本

本可作弄巧於失發藏本今本於下有邪人不壽

何誤藏本同今本壽作售誤按上人臣垂拱金城之內藏

文云惡之死如秋此其義也非所以避曾史也藏本今本避

同今本拱下有非所以避曾史也備按備字涉上

字按依上文當補恃怯之所能服藏本同今

誤所以庸主藏本今本通賁育之情藏本同今本通

士字誤按依上通賁育之情藏本同今本通感於盜

跖之貪王涓曰惑用人第二十七故莫爭訟字

當衍此涉以鼓語耳鼓當作教下文其教以法教心

下句而誤而行之一難知之藏本同今本無上之

此教字誤未而行之一難知之字下之字下有心字

詳所當作故上君明而少怒藏本同今本君則私怨

按依上文故上君明而少怒作居按君字誤



立藏本同今本立見憎不能盡力藏本同今本見上

字雖中小不巧藏本同今本功名第二十八則

務而自生王渭曰則下以尊主主御忠臣王渭曰當

故人有餘力易於應易宗而技有餘巧於事藏本同

下有便而日月之明藏本明作名王渭曰文選解嘲

名對而守名藏本同今本大體第二十九故致

至安之世藏本同今本操鈞藏本同今本故天下少不

可藏本同今本則物不必載必讀卷第九內儲

說上七術第三十其說侏儒之夢見竈藏本同今

在字按依句而江乞之說荆俗也藏本乞作成歡說

作驪驪歡同字下不用也藏本今本勾踐知藏本今本知

則鹿散四字為挾智而問智讀為知故必南門藏本

本必下有詳遺轄詳說詳作伴故陽山謾摻豎陽山當

藏本今本摻臣之夢賤矣賤當作踐本書一人不能擁

也擁當其故也藏本今本猶之人不免於亂也藏

無人字今本一曰按一曰者劉向敘錄時所下校語

如此凡本書哀公問曰王渭曰晏子遇為壇場大水

之上藏本遇作誠不可利藏本今本孺子何足見也

王固已數見於君矣藏本同今本也下吾以爾請之

矣藏本以上有為不食而餓殺藏本今本不江乞戰



國策得庶無危乎藏本今本無庶字愛世姬楊倛注荀子王

制篇引此世作以敵之如耳當衍字龐恭與太子魏策恭作

葱姚校云孫作恭按恭字是新序亦使吾治之無赦藏本治作法王渭曰李善注文選王

元長策秀才文引此作吾法無赦也何為不治之渭

曰李善注引人多溺藏本人上有子必嚴子之形藏

同今本形作刑按當作刑故子產死故字當衍此上

下文游吉不肯嚴形同桃李冬實藏本桃作梅

李梅實選其客之有智能有者藏本今本有威足以服

之人藏本同今本無之字誤而利足以勸之藏本同

誤人我得以斬其首藏本同今本重輕罪者藏本同

上、有重壅離其水也離讀請徒行賞賞當依馮氏成

驩謂齊王曰楊倛注荀子解蔽篇引此成作戴云蓋

楊說附會安不忍人王渭曰安下因為襄王之后治

病未詳宋衛策無此王曰王當從宋君欲之藏本今

有知以人之善戰射也戰射當毀之足以殺人矣藏

今本毀作譽按當作敬形故曰藏本同今本王將復

吾藏本同今其助甚此矣助當皆為孟賁說林下孟

公子謂鄭君曰藏本今本乃令趙紹韓沓韓策云

鼂三國至韓藏本今本國下有兵字秦策云三國攻

下文亦當云王謂樓緩曰王上當依秦王何不召公



子汎汎策三國也入韓則國必大舉矣策云三國入

危王必大悔王曰王當王曰為我悔也為我策必

易之矣易字當衍弛即易也不容復立以間今本以

有乘輶車楊倞注荀子解蔽謹為我伺之楊倞注

司吾之吏之不事事也藏本同今本上之字作商太

宰上文云戴驪宋太宰六微同說林下云昭侯以察

左右之臣不割藏本臣作誠是也今本割作誠按誠

所改甚韓昭使騎於縣藏本今本昭固有令入藏本固

本無入字其御史藏本今本史作吏下文同按吏字

陽山君相謂藏本同今本謂作衛按謂當作韓陽山

秦封君以山陽云云可為證下文膠豎亦韓人本書  
說林上及難一皆云韓宣王謂膠留也今本輒改為  
衛繆淖齒聞齊王之惡己也藏本今本不重也字

子之以此知左右之不誠信藏本作誠信不按此因

事關市以金與絕絕句關吏乃舍之五字為嗣公為關吏

曰楊倞注荀子王制篇某時有客過而所王渭曰而

汝因遣之楊注引關市乃大恐藏本同今本市作

此下今本有右傳二字誤乾道本藏本皆無後各卷同此說也非傳卷第十 內儲

說下六微第三十一 則內外為用則人主壅藏本

重內外為是以人主久語以下當有故字主當作富

用四字北齊書顏之推傳觀我生賦祇夜而左右鬻懷



刷藏本同今本作尉誤鍾山札記云觀我生賦寧懷

可用以其患在胥僮之權厲公諫按此有誤未詳而

翟黃說黃作璜按大成牛作午司馬喜殺爰騫而季

辛藏本同今本此下有誅字按其市主之市藏本今本

誤句有而不僖侯譙其次按依說當作昭是以子胥

宣王言藏本今本無王字內美而虞虢亡藏本今本美廟攻

富按此下當有公惑易也四字為燕人李季好好遠

出藏本今本季突之藏本同今本之一曰浴以蘭湯

按此亦劉向校語本卷上文云矢一云屎下文共立

一云公子赫皆同例與舊注相混而實非舊注也今

山海經晏子春秋皆多如此云者韓子當不止三條殆經後人刪去之耳使我無故句絕

下文得百來束布藏本今本無來宦公子於四隣四

隣必重之二句荆王之言也上而擅其制此下當有

魯三桓公偪藏本同今本無公凡有孫藏本今本有

公叔相韓而有攻齊藏本今本攻作功按攻功使齊

韓約而攻魏藏本同今本大成牛牛當從韓策作午

大成午趙世家成侯三年大成魏將也藏本同今本

君相當藏本同今本君作軍誤按依白圭相魏王藏

今本無齊中大夫有夷射者與左傳足下無意賜之

餘隸乎藏本同今王使人問濟陽君濟陽君曰藏本



本不重濟陽君按此當衍鄭袖因教之曰王王字下王惇然怒曰

今本惇作勃誤按惇不巳知也戰國策云犀首與張

壽為怨陳需新入按張壽張旄也陳需田需也大致

事傳之不同也與戰國楚策所云張旄果令人要

不善濟陽君今本無而濟陽君有少庶子按有當有

燒倉廩舜者宛當堂下得財無微有疾臣者乎今本

有誤字按句而不能成也不當公子朝本書難三朝作宰

公卒子惠公代立乃封其少子於鞏以奉王史記周本記云威

號東周惠公即其事索隱云名班與此不同於是乃

起宿營之甲左傳云韓廆說林上及韓策相韓哀侯

此即世家之列侯世本謂之武侯戰國策及此謂之

令之諫紂鍾山札記云梨且謂景公按上文作黎下

今本皆作黎非史記遺哀公按世家定以驕榮其意

孔子世家作犁鉏王渭曰榮當作榮楚王謂干象曰史記甘茂列傳作

下文以榮其意同蠓索隱云戰國策一王使邵滑之越徐廣曰滑一作

今亡之秦亡當依策作不如相共立策云公孫赫下

向壽赫史記云謂叔向曰王渭曰困學紀聞謂而殺

之藏本脫將欲襲鄆鄆他書又盡與姓名盡與說苑

其而理之理當鄴令襄疵乾道本藏本此條在卷

第十一 外儲說左上第三十一 如有若之應密

子也藏本同今本密作必明君聖主之以獨知也藏



同今本君故李李當作季惠宋鉞墨論有深閱

大藏本同今本有下有故畏魏牟也形近誤震未詳

處瞻瞻子賢人也淮南作詹車陳駢也形近誤狀皆

鬼魅也狀皆當言而拂難堅确言而當故務光卞隨

鮑鮑介推墨此二字有誤或挾夫相為今本挾

夫作夫故父子或怨譟譟當依皆播吾之跡藏本今

潘他書得車厄也藏本同今本厄衛人佐弋藏本今

有也卜子妻上當依寫傲袴也藏本同今本而世意

小者藏本今本意而下畜之於君藏本同今本晉國之

辭仕記者藏本記作託今本作二君又何禮之當亡

藏本今本則周主上之法周當緩之以鄭簡宋襄藏

緩作子產皆誤而以躬親絕位下走睡臥藏本今本走

三字今本位作苙皆誤與去拚弊微服藏本同今

此位字有誤未詳所當作去作夫按

說不見故明主信藏本今本主下有表字患在尊厲

王尊字當衍上與李悝謾兩和也今本此下有右經

無下卷同其言多而不辨而字則恐人懷其文忘其

此下當有用字三年而成絕蜚一日而敗五字為一今以觀

無用之器也藏本今本一曰好微巧王渭曰日下當

注人主欲觀之藏本同今本句臣削者也藏本臣下

必以削之藏本今本客為棘削之削當作刺之下當



王曰吾欲觀見之

藏本同今本無王曰二字誤見字當衍

見說藏本同今本見

作兒按兒是也兒說見呂氏春秋君守淮南人間訓

則羿蒙

藏本同今本羿下有逢字按依上文

當補問

不應之以度絕

而說其辯

逗說讀

不度以功

絕譽其行逗而不入關

句絕藏本同今本不度下有之字譽上有而字無而不入

關四字皆誤上文云不以儀的為關此其說也

其一人曰

馬總意林此下多我與堯同年其一

九字

宋人屈穀

七命注引此穀作穀餘亦多不同

則不可剖以盛物

剖字

而任重如堅石

此任重二字涉下節而衍如堅當作堅如

則不可以

剖而以斟

下以字當衍

虞慶為屋

虞卿也慶卿同字呂氏春秋別類云高陽應高

誘注或

虞慶曰不然夫濡塗重

藏本同今本虞慶曰不然五字在此宜卑

下椽燥則直椽任輕塗

藏本直下有以直字范且曰

也且睢

且張弓不然

藏本同今本且張弓作范且曰誤

然而士窮乎

范且虞慶者

十一字為一句乾道本以下皆誤以范且提行

為虛辭逗其無

用而勝絕實事逗

其無易而窮也

以上今失其讀不得施其

技巧

不上當有工匠二字

調布而求易錢者

調當作請易錢當作錢易去聲下

同耨者熟耘也

熟上當有且字耘當作云此與下文錢布且易云也句對不知者改作耘

甚誤

庸客致力而疾耘耕絕者

此字盡巧而正畦陌

畦時者

藏本同今本下畦作疇按時非此之用句當衍二字未詳

文公伐宋公當

宋當作崇見

築如皇之臺

詳請無以此為稽也藏本

稽作

為博絕箭長八尺

四字為一句

面目黧者

藏本今本

字今臣有與在後中

七字為一句有讀為又

攜掖而置之藏本



本攜作捷，王渭曰：魏書古弼傳引此，鄭縣人乙子藏作蹇，蹇今按此同字耳，字書無攜字，鄭縣人乙子本同，今本乙作十，誤，此猶言某甲乙也，姦劫殺臣云，春申君之正妻子曰甲，亦猶言某甲用人云，罪生甲，禍歸乙，亦可證，夫曰象吾袴，故字按此不當有，鄭縣人乙子妻按此條不見於上，不書對曰藏本今本，曰難之曰當作日，燕相，白王大說王宗，今世舉學者藏本今本，王登藏本今本，非晉臣之意臣當作國意，有四字，按此當補王，當作王，呂氏春秋知度作任，王任同字，非晉國之故，而隨文學者之半藏本同，今本者下，有邑字，按依上文亦云，鍾皆，國之鍾矣藏本同，今本鍾作鍾，誤，按上文亦云，鍾皆未詳，按八說云，死傷者軍之乘，或此與彼，同，其君見好巖穴之士見好，當依下文作好顯，以見窮閭隘巷之士以見，中山，戰士怠於行者藏本同，今本行下有陣字，五素不

一紫藏本今本，不寡人好服紫，貴甚藏本今本，君欲

何不試勿衣紫也藏本同，今本無欲字，按欲下有脫文，今欲欲民無衣

紫者藏本今本，上欲主以自解紫衣而朝藏本同，今本以作請

有脫文，寡人之罪罪字，句絕，事不一事上，當有脫字，未詳，戰於涿

谷上與三傳不同，右司馬購強詳未，趨駕煩且之乘王渭曰，晏子春

秋煩且作繁駟，而騶子韓之巧藏本今本，長纓出按此同字也

以示先民藏本同，今本本乃斷纓，法度甚易行也王

曰，甚下，當一日藏本同，今本日作日，亡其用子之謁有不字

按韓策云，又亡其行子之術而廢子之謁乎，云云，此有脫文，曰信名信名句有今

返而御藏本同，今本，會天疾風魏策云，天雨，餘多不同，曾子之



妻之市

之妻二字當行

聽父母之教令

藏本同今本令作今下屬

有相與

訟者

藏本同今本無自此至末按皆複出七術不當有也

卷第十二

外儲

說左第三十三

藏本同今本左下有下字

踰危坐子臯

藏本同今本坐

作生按依說當作逃

而履屨

說屨作躄

即臣將為失少室周

夫在為

字上如

則鉅不費金錢

說無錢字此當行舊注未譌

孱不用璧

今本壁上

有玉字按說無

而出入之容變

藏本同今本變作變

按句有

而簡以為枳棘

藏本今本簡下有主字

武子之用杖

今本此下有

有子產忠諫子國譙怒并

子臯從出門

注云云按此藏本所添未必是也

則翟黃也

藏本今本則下有

昭

卯

按即孟卯也顯學云魏任孟卯之

魏襄王養之以

臯走郭門郭門閉

則翟黃也

藏本今本則下有

昭

五乘將軍

此二字當行涉下

猶羸勝而履躄

羸勝當作

羸勝形相近也舊注全譌

主之所以使臣騎乘者

騎當作君知能謀

天下

君當作若知即智字

以管仲能

藏本仲下有有

舉兵攻用兌

而拔之

藏本同今本用兌二

渾軒

或云即渾罕

吾不

可叛也

藏本今本吾

故君子曰夔有一之

藏本同今本

按之當作而足二字

呂氏晉文公

藏本同今本與下

春秋察傳作故曰夔一足

履係解

藏本同今本

文王伐崇

呂氏春秋不

殷君與處

按君上當

今王先君之臣

藏本同今本孔子

御坐於魯哀公

自此至寧使民詔

必為殷

藏本此下

患字人人不以其賢為其主

藏本同按下人字當儒



者以為害故不弋

藏本同今本 詎者 藏本詎作鉅按害下有義字 上文作鉅王渭

日困學紀 豹自曰

藏本今本自下有請 危子曰 危上

則字 君無聽左右之謂請

藏本今本無謂 韓宣子 王渭

誤字 桓公問置吏

此條上 於管仲絕夷吾不如弦商 序新

商作寧呂氏春秋勿躬 臣不如甯武

武當作威呂氏春秋作邀 臣

不如公子城父

呂氏春秋作 孟獻伯 藏本同今本 相

魯

按魯當 晉無衣帛之妾 按晉字當衍此 一曰孟獻

伯拜上卿

王渭曰晉卿無孟氏此或即晉語 門有御

此下當 子無二馬二輿

上二字 是故循車馬 王渭曰

有車字 以成節

藏本今本節下有儉字 刑伯子可 刑當

黨於師人武立如不勝衣

王渭曰有脫今按新序雜

對曰臣敢言趙武之為 解狐舉邢伯柳

藏本同今本

提曰道日暮

藏本同今本 而獨於主 藏本今本 獨暮

而後門閉

閉字 烏封人跪而食之 上文云綺 能使 藏

同今本能

卷第十三

外儲說右上第三十四

皆合勢之易也而道行之難

合當作舍形近誤此舍

去聲讀之難一曰釋庸主之所易道堯舜之所難又

難二云不出乎莫不然之數而道乎百無一之行句

例同又用人云釋三易之數而道必滅之事句例皆同 以

遇勢 按遇當 故而駕鹿 而當 說在蓄焉 說焉 與唐易

之言弋也

易下說 患在國年之請變 藏本同今本年



甘戍之道穴聞也

藏本今本戍作茂按戍當作戍也

貴不能

王渭曰

則其除之

其字衍

師曠侍坐

藏本坐

始坐二

已與二弟爭

藏本同今本爭下

公子夏逃楚

公子尾走晉

按與左傳

故周秦之民

按秦當作齊周

人謳乎其已乎苞乎其往歸田成子乎

與史記田成

而必德厚以與天下齊行

天字當衍

以爭名

民是也難

車而下走者也

車字當衍

而師曠

不知

藏本今本無

有漸而以至矣

藏本同今本

論衡非韓

華士

楊倞荀子宥坐篇

又所以教於國也

藏本今本又

雖臧獲不許託足於其軫也

藏本今本

作以時季羽

詳

鄭長者聞之田子方

藏本同今本之

當作

問弋於唐易子

古今人表中上唐易子即

故曰

然則為天下何以為此廩

藏本同今本故作

左右引

王之說之曰先告客

有

齊威王夫人死

齊策無威

楚王后死未立后也

以勸之王置之

藏本今本

間有所言

六字為一句

道穴聞之

當依

曰以告甘茂

藏本同今本

於是樗里疾也道穴

聽之矣

藏本同今本

於是日也境内盡知之

日當

可以為天下主

主當作王與

懸幟甚高著然不售

文

應休璉與滿炳書注引無著字然

問其所知問長者



楊倩藏本同今本無下問字按當作問選注引此而

欲以明萬乘之主王渭曰選注明作輔今按明字是

白明也荀子外傳也韓詩外傳七云欲白萬乘之主

多言白其義皆同故桓公問管仲治國藏本今本仲

則君不安據而有之按不當作所晏子春秋云則為

則為人主所察據腹而有之案安同字察即

禦藏本今本而聞主之情藏本今本情桓公問管仲

曰藏本今本桓上有一則人主危據而有之按危當

而下尚校也說苑至公云廷理曰說苑云疑智足以

信言家事信字而疑之言藏本今本之衛君自請薄

媼曰藏本重曰衛君之疑藏本同今本之下有其聲

反清徵者反當不可謂教謂當其妻請其兄而索藏

今本索下使之衣歸衣當東其敵與左傳不同呂氏

衛之陽當即勝虢詳未南圍鄭反之王渭曰呂

選反鄭之陽高誘注反遂城衡雍之義城當非如是

如當作則安欲治其有國字按句有誤而誅亂臣者

藏本同今本重亂是以解左髀說右髀者藏本同今

臣按當重下屬誤按此當重以解左髀說右髀七字



韓非子識誤卷下  
外儲說右第三十五  
藏本同今本  
非仁下也  
藏本今本非上有而字  
而  
忠君也  
藏本同今本而下有非  
人主鑒於上也  
藏本  
士按此  
故恐同衣於族  
衣於當作於  
救火者吏操壺  
當作下  
走火則一人之用也操鞭使人則役萬夫  
此廿二字  
舊注誤入  
正牽馬推車則不能進代御執轡持筴則馬咸驚矣  
此十九字舊  
是以說在  
是以與說在例不複  
而駙馬  
敗者  
馬當  
成竅撒下  
撒當依李善注  
亦故也  
藏本今  
有共字按亦  
其始發也伏溝中  
藏本今本也  
察手吻  
即共之誤

韓非子識誤卷下

卷第十四

乾道印本第二葉  
缺以影鈔本補

外儲說右第三十五

藏本同今本  
右下有下字

非仁下也

藏本今本非上有而字  
而

忠君也

藏本同今本而下有非  
人主鑒於上也

藏本

士按此

故恐同衣於族

衣於當作於

救火者吏操壺

當作下  
走火則一人之用也操鞭使人則役萬夫

此廿二字  
舊注誤入

正牽馬推車則不能進代御執轡持筴則馬咸驚矣

此十九字舊

是以說在

是以與說在例不複

而駙馬

敗者

馬當

成竅撒下

撒當依李善注

亦故也

藏本今

有共字按亦

其始發也伏溝中

藏本今本也

察手吻



文詳未轡不能正也正當吾適勢絕與民相收若是絕

吾適不愛不字當而民因不為我用也因當作固此以

藏本今本勢上今發五苑之蔬草者藏本同今本草

適字作釋非公儀休相魯儀誤韓詩外傳三有

不如棄棗蔬而此不必能自給致我魚自當三子之相燕當提行乾

寫之條既所易外事屬仲藏本今本屬而聽其所使

之王涓曰之字其亡何也藏本同今本潘壽謂燕王

燕策作鹿毛壽燕世家同正義曰一作厝毛甘陵

於燕王因舉國而屬之藏本同今本於下有是字誤

字潘壽闕者藏本同今本闕作隱太子之人盡懷印為藏本同

作璽誤按為人主之所以自淺藏本同今本淺

詳奪號之資號藏本作號今本皆效之子之遂重藏

也重子之是不與同族者共家有居字左右以菟與虎

而輟藏本同今本下有觀之二字按此舊盼然環其

眼王涓曰盼引其綱不一一攝萬目而後得當重一

目五得有子父乘車過者藏本同今本得作時請造

父助我推車推車二字當衍而馬轡驚矣藏本同今本

佚藏本今本田嬰令官具押券斗石參升之計文下

無斗參作升罷食絕句後復坐後字則身雖絕力至死

藏本同今本以告管仲曰藏本同今本下令於民曰藏

載下



同今本日、後則利鍛藏本今本則下、有有筴此字、進

則引之藏本今本無進字、按此誤刪 卷第十五子目行難三第

難一第三十六 偷多獸後不必無獸藏本同今

取字、無此非君所知也君當若 有因問小大緩急而對

也藏本同、今本問、作因、誤、按 拔拂今日之死不及按

拂、同字、或當請詐其敵也藏本同、今本請作謂、乃躬藉處苦

按藉借同字、今耕漁不爭王涓曰、今、譽之曰楮之堅

藏本今本、曰下、有吾字、舜有盡壽有盡上有盡二字、

句、天下過無以已者有盡逐無已以已當作已、以已

字、當處勢而驕下者藏本同、今本驕、作令、按、此當

君主惟人肉未嘗藏本主下、有味、君主三 夫人惟情

莫不愛其子藏本今本、無惟字 聞開方事君藏本今本、 蟲出

尸尸、當作 所以豎刁易牙者藏本今本、以 且臣盡死

力以與藏本同、今本與下、有君 卑賤不待尊貴而進

論藏本同、今本無論字、按、進字、當衍、上文云、舅犯有

字之賞罰不弊於後弊、讀 高赫為賞首赫、他書寡人

國家危藏本同、今本 仲尼聞之曰王涓曰、此困學紀

後孔鮒已辨曰竈生龜藏本同、今本曰、作穴、龜作龜

其妄者也亦云、曰竈生龜、蓋本於彼也 是襄子罰也藏本今本

字、左右請除之除、當 夫為人臣者君有過則諫諫不

載下



聽則輕爵祿以待之此人臣之禮義也今師曠非平  
 公之過舉琴而親其體雖嚴父不加於子而師曠行  
 之於君此大逆之術也此當行乃舊注不可明也藏  
同今本明作不可謂兩明謂字當行此為兩過藏本同今  
行誤下句同故伊尹以中國為亂句絕下道為宰于湯于當作  
誤道虜于穆公藏本今本道將欲憂齊國藏本欲作  
與兩有是隱也藏本同今本也下有宜刑二若罪人  
皆誤不可救藏本今本人若非罪人則勸之以殉藏本同  
作而按當作不可二字而郟子且後至也藏本同今  
與上文不可救句相對而郟子且後至也藏本同今  
誤是子言分謗也藏本同今本子霄略曰謀管仲以

賤為不可以治國王渭曰國昔魏兩用樓翟而亡西  
 河樓翟樓鼻翟強也事而手死乎東廟王渭曰手當  
見魏策舊注誤甚主有術藏本同今本主則爭爭事而外市爭字不一  
則專制難二第三十七 請徙子家豫章  
之圃與左傳躡貴景公造然造讀猶且不止藏  
且作北今本且則是桓公行義行當而亦遺義之耻  
北兩有皆誤於君子矣藏本同今本遺下有宿昔者文王侵孟孟  
作孟尚書大傳曰二克莒藏本同今本舉鄆他書  
年伐邾孟邾同字不識臣之力也識下當有君之力也四字賓須無善  
也讀為邪新序四作乎削縫隰朋善純緣新序且蹇叔處干藏本同今本干  
互易

賤為不可以治國王渭曰國昔魏兩用樓翟而亡西  
 河樓翟樓鼻翟強也事而手死乎東廟王渭曰手當  
見魏策舊注誤甚主有術藏本同今本主則爭爭事而外市爭字不一  
則專制難二第三十七 請徙子家豫章  
之圃與左傳躡貴景公造然造讀猶且不止藏  
且作北今本且則是桓公行義行當而亦遺義之耻  
北兩有皆誤於君子矣藏本同今本遺下有宿昔者文王侵孟孟  
作孟尚書大傳曰二克莒藏本同今本舉鄆他書  
年伐邾孟邾同字不識臣之力也識下當有君之力也四字賓須無善  
也讀為邪新序四作乎削縫隰朋善純緣新序且蹇叔處干藏本同今本干  
互易



未詳而于亡秦而秦霸藏本同今本秦上有此有君與

無臣也臣當作君而亡歸藏本亡作文公舅犯霸藏本同

下、有以字、按、無道賢而已矣藏本今本必道作逆誤必度量準之

依上文當有、以事過於法則行以字當衍、上且桓公

管仲又不難藏本同今本公下、有夫不奪子而行天

下者藏本同今本不且為湯武藏本同今本重湯

仲非周公旦以明矣藏本同今本旦而作葬藏本同

作不、誤、按、語言辯絕聽之說說、讀、為、言非聽者也所

謂不度於義藏本今本也下有則辨非不以和私欲

害人事藏本今本無和字無術之害也藏本今本犀楯犀櫓

呂氏春秋貴直論又立於矢石之所及及上、當無弊

者藏本今本無文公授之按、授、當圍衛取鄴呂氏春

曹按、鄴亦有君不能士耳藏本今本無士字簡子未可以速

去脅櫓也藏本今本孝子之所愛親也王涓曰、所下

是以百族之子於上藏本同今本子人輕敵矣當有

夫失人不北矣藏本同今本無失數百不一失藏本

本失、作人、而道乎百無失人之失人二字、當作一、今

行人未知眾之道也藏本今本眾卷第十六 難

三第三十八 吾聞龐糲氏之子不孝糲氏論衡非

氏是同字、糲當依論衡作糲、字書無糲字、史記酷吏

載下

五



姓龐當是其里也舉善以觀民藏本今本觀作勸論衡作子

服厲伯入見龐糲氏子藏本今本見皆君之所未嘗

聞之當依論衡作子此宜賞譽之所力也藏本今本力作及且此亡

王之俗王當主文使攻之惠竇惠竇當依左傳作涓濱除君之惡

恐不堪藏本今本惡不忠之臣以藏本今本以字除君之惡

乙則有燕操誅是臣讎而明不能燭藏本今本燭下有君字死

君後生臣不愧而復為貞藏本今本復作後按復

桓公不能對射是也夫處世藏本世作而悖不去

國藏本悖當作悖遂以東州反州讀為周見雖處

大臣藏本同今本大臣而不敢隅君藏本同今本隅

愚而誠說之悅近而來遠藏本今本無誠字法敗而亂藏本

而下有不紹葉公之明誤句有而使與不行惠以爭民

藏本同今本不作天下二字按不字此謂圖難於其

所易也藏本今本難賞者不得君得當民知誅罰之

皆起於身也罰當故疾功利於業藏本同今本疾作習誤太上

下智有之智讀為知按此老燕子噲藏本同今本賢

子之而非孫卿孫卿荀卿也臣相進也按臣當不自

賢賢上當功自徇也藏本同今本重無術使智空之

侈藏本智下不空一字今本使智控之侈作以享厚

也同字然故忠臣盡忠於方公藏本今本無方知下之

載下

六



謂也知下明

也下當有脫文此知下明則云云哀公之無患也下文知下明則云云景公之

因知下明則復出而誤漏之耳則禁於微則姦無積

藏本同今本重禁則見精沐見精沐王涓曰精沐二字疑過東

匠之問論衡東作東問作宮則手絞其夫者也論衡絞異日論

翼作恃毒聰明勞智慮藏本今本毒作盡按智不足

以徧知物故則因物以治物藏本同今本無則字猶無柰寡人

何也策下有今以無能之如耳魏齊帥弱中期推琴

史記魏世家云中旗馮琴索隱云按戰國策作推琴春秋後語中旗伏琴而韓子作推瑟說苑作伏瑟文

各不同按索隱引此作瑟是也推當作馮馮伏同字難二云師曠伏琴而笑之強與弱藏本

強上有其畏有水人之患乎畏字當有說之無說證

藏本今本非行情也藏本同今本難四第三十九

孫子必亡亡臣而不後君藏本今本不重亡字按

為臣而君衍諸侯伐之伐當作代代之代孫子君於

衛絕絕句不察絕句孫子雖有是二也臣以亡藏本同今本

臣當為巨其所以亡其失所以得君也藏本同今本

巨詎同字而天下謂藏本同今本湯身易名未詳武身

受詈見喻趙咥走山咥當作宣左傳宣子未田外僕

藏本同今本田下有氏字誤此當有成字即田成子去齊走而之燕負傳隨鴟夷子皮事也見說林上

而犇齊句景公禮之藏本今本不使景公加誅於拙

虎誅下當有脫文本云不使景公加誅於齊之巧臣而使加誅於拙虎下文云未知齊之巧臣其證也

哉下



鄭去疾予弟

與左傳不同鄭世家亦云堅者靈公庶弟而去疾之兄也

而立子亶

也

左傳桓十七年亶作慶

公子圉曰

左傳圉作達

則臣罪輕舉以行

計

藏本同今本臣下有懼字按臣罪當作罪

之飲

與左傳不同

故知所惡

藏本同今本故下有日字按當有舉字

大誅小

罪也者

藏本今本誅下有報字

獄之患

絕句故非在所以誅也

已鄭子都殺伯咺而食鼎起禍

詳未而公父之不誅也

藏本同今本公

齊故胡之所以滅也

藏本今本無故字國語昔齊駒

馬縉以胡公入君行之臣

四字為一句

衛靈之時

藏本靈於貝水即其事

字是也

臣之夢淺矣

見七

吾聞人主者

聞下當有見字七術有

遂去雍鉏

趙策作雍疽

鄭子都賢慶建而壅焉

詳未而使賢

者煬主已

藏本同今本無己字誤

則賢矣

藏本今本賢作必危

二字按依

晉靈侯說參無恤

詳未

之非正士也

藏本不更有之

字是

非賢而賢用之

藏本同今本無下賢字誤

與愛而用之同

絕句

賢誠賢而舉之

六字為一句

與用所愛異

絕句狀行此字

故楚

莊舉叔孫而霸

王涓曰叔孫當作孫叔

衛奚距然哉

距讀為遽則侏

儒之未可見也

王涓曰可字當衍

是加知之也

之字當衍日不加

知

藏本同今本日作日誤

卷第十七

難勢第四十

而勢

位足以缶賢者也

藏本同今本缶作任按句有誤

以治天下也其勢

藏本同今本無以也其勢四字誤

何以異桀之勢

也亂天下者也

藏本今本無上也字按當作以

非能必使賢者用已

載下



已字當有誤，飛入邑擇人而食之。藏本今本飛上有將字，按之字當衍。

為炮烙以傷民性。句當有脫字，高臺一也，深池一也，炮烙三也，下文云四行其一未見。

桀紂得乘四行者。藏本乘作咸，今本四作肆，皆誤，按乘當作兼，下文云未始行一，其證也。

也，而成暴風亂之事者也。藏本同，今本無風字，按句有誤。

也，未當則拙相去遠矣。藏本今本則言人之所設也，作未，則拙相去遠矣，下有巧字。

也，此聖下，謂人之所得。此下，有以不可禁之勢，藏本同，今本脫文。

也，謂人之所得，以不可禁之勢。藏本同，今本勢下，有與無不禁之道，誤，按當云以不可禁之賢與無不禁之勢，則亦然矣。

也，謂人之所得，以不可禁之勢。藏本同，今本勢下，有與無不禁之道，誤，按當云以不可禁之賢與無不禁之勢，則亦然矣。

也，謂人之所得，以不可禁之勢。藏本同，今本勢下，有與無不禁之道，誤，按當云以不可禁之賢與無不禁之勢，則亦然矣。

也，謂人之所得，以不可禁之勢。藏本同，今本勢下，有與無不禁之道，誤，按當云以不可禁之賢與無不禁之勢，則亦然矣。

也，謂人之所得，以不可禁之勢。藏本同，今本勢下，有與無不禁之道，誤，按當云以不可禁之賢與無不禁之勢，則亦然矣。

也，謂人之所得，以不可禁之勢。藏本同，今本勢下，有與無不禁之道，誤，按當云以不可禁之賢與無不禁之勢，則亦然矣。

也，謂人之所得，以不可禁之勢。藏本同，今本勢下，有與無不禁之道，誤，按當云以不可禁之賢與無不禁之勢，則亦然矣。

也，謂人之所得，以不可禁之勢。藏本同，今本勢下，有與無不禁之道，誤，按當云以不可禁之賢與無不禁之勢，則亦然矣。

也，謂人之所得，以不可禁之勢。藏本同，今本勢下，有與無不禁之道，誤，按當云以不可禁之賢與無不禁之勢，則亦然矣。

也，謂人之所得，以不可禁之勢。藏本同，今本勢下，有與無不禁之道，誤，按當云以不可禁之賢與無不禁之勢，則亦然矣。

也，謂人之所得，以不可禁之勢。藏本同，今本勢下，有與無不禁之道，誤，按當云以不可禁之賢與無不禁之勢，則亦然矣。

也，謂人之所得，以不可禁之勢。藏本同，今本勢下，有與無不禁之道，誤，按當云以不可禁之賢與無不禁之勢，則亦然矣。

也，謂人之所得，以不可禁之勢。藏本同，今本勢下，有與無不禁之道，誤，按當云以不可禁之賢與無不禁之勢，則亦然矣。

也，謂人之所得，以不可禁之勢。藏本同，今本勢下，有與無不禁之道，誤，按當云以不可禁之賢與無不禁之勢，則亦然矣。

也，謂人之所得，以不可禁之勢。藏本同，今本勢下，有與無不禁之道，誤，按當云以不可禁之賢與無不禁之勢，則亦然矣。

也，謂人之所得，以不可禁之勢。藏本同，今本勢下，有與無不禁之道，誤，按當云以不可禁之賢與無不禁之勢，則亦然矣。

也，謂人之所得，以不可禁之勢。藏本同，今本勢下，有與無不禁之道，誤，按當云以不可禁之賢與無不禁之勢，則亦然矣。

也，謂人之所得，以不可禁之勢。藏本同，今本勢下，有與無不禁之道，誤，按當云以不可禁之賢與無不禁之勢，則亦然矣。

也，謂人之所得，以不可禁之勢。藏本同，今本勢下，有與無不禁之道，誤，按當云以不可禁之賢與無不禁之勢，則亦然矣。

也，謂人之所得，以不可禁之勢。藏本同，今本勢下，有與無不禁之道，誤，按當云以不可禁之賢與無不禁之勢，則亦然矣。

也，謂人之所得，以不可禁之勢。藏本同，今本勢下，有與無不禁之道，誤，按當云以不可禁之賢與無不禁之勢，則亦然矣。

也，謂人之所得，以不可禁之勢。藏本同，今本勢下，有與無不禁之道，誤，按當云以不可禁之賢與無不禁之勢，則亦然矣。

也，謂人之所得，以不可禁之勢。藏本同，今本勢下，有與無不禁之道，誤，按當云以不可禁之賢與無不禁之勢，則亦然矣。

客議未及此論也。句有誤。

問辨第四十一 主有

令藏本今本主堅白無厚之詞章無厚見莊子天下問田

第四十二 令陽城義渠令當而措於毛伯毛當作屯外儲

之言矣藏本今本明然所以廢先王之教王謂曰王

同，知明而不見民萌之資夫利身者當作知明夫身

資利者乾道定法第四十三 前後相勃藏本同

七十有誤或殉韓魏藏本同

絕成其汝南之封藏本同今本成法不

勤飾於官作不當申子未盡於法也當云申子未盡於法

也脫去申子言不踰官雖知言藏本今本知下有弗

六字今本不上有治字



按依下文當有又謂之守職也可藏本今本也是不見難三弗亦作不

謂過也藏本同今本無是屋不成而乾道本下藥也

藏本今本藥上有病不已夫匠今治官者智字藏本

者手巧也而醫者齊十三字今本此下有勇力之所

也二字有能今斬首者加也以七字藏本亦無勇力之

所加而治者智能之官藏本今本無說疑第四十

四疑讀罰不辜民藏本今本辜非所謂明也明字

而不失其人方在於人者也藏本同今本人方作當

誤有扈氏有失度謹兜氏有孤男三苗有成駒皆未

桀有侯侈按墨子所染云夏桀染於干辛推哆又明

有推侈即此侯侈又呂氏春秋簡選云移大犧淮南子主術訓云推移大犧侈哆移皆同字耳善禪

其主以集精微未詳續牙此第七友晉伯陽晉字當

友在秦顛頡衛僑如皆未詳狐不稽莊子大宗師狐不

賢人重明詳董不識此七友姚枝云雄陶方回續牙伯

也陽東不訾秦不虛靈甫古今人表上下有維陶續身

拍陽東不訾秦不虛顏師古曰維陶以下皆舜之友

也身或作耳虛或作字並見尸子上中有方回其靈

甫人表未見也此續牙即續身伯陽即拍陽董不識

即東不訾其餘或有萃辱之名藏本同今有如此藏

皆彼之駁異耳楚申胥詳待之以其身雖死家破藏本同

今本有下楚申胥詳待之以其身雖死家破藏本同

有民字晉僑如衛子南勁鄭太宰欣詳皆未

作從其身雖作威周單茶未詳下文云親下以謀上藏本同

雖身按句有誤周單茶未詳下文云親下以謀上藏本同

欣取鄭周單茶未詳下文云親下以謀上藏本同

誤

下



身不難受壑谷黼消之卑句有誤若夫周滑之藏本同

作伯按依下文此周威鄭王孫申依下文此鄭越種

王所用也今無可考干下文吳王孫頌領國語作維領維同晉陽成泄依

未見文智伯此十二人者按上文但有十陳靈藏本今本

所用也以其害國傷民敗法類也藏本同今本或在罔

罔縲繼纏索之中藏本今本縲當作縲然明主藏本然下

本有而以其能為可以明法藏本今本無為無數以

度其臣者藏本同今本無虛相與爵祿按相字曰與

我者藏本今本日作外假為諸侯之寵使絕使諸侯

淫說其主藏本同今本侯下有誤古之所謂聖君明王

絕句君者藏本同今本無君字非長幼弱按幼弱二字

也及以次序也上也字當作世貪得人之意也當人字

度其行三字為易牙之取衛詳未外攄巷族上文作接

外以諸侯之權驕易其國藏本同今本權權矯按所改是也隱敦

適藏本同今本敦其臣弒其君藏本同今本若夫轉

身法易位全眾傳國藏本同今本無身字傳為人主

者藏本同今本主作臣明君之所疑也疑讀為擬下

二字不敢北面談立句有誤不誣敢情以談說藏本同

互見詭使第四十五世謂高藏本

謂下有謂之重藏本今本謂世謂之烈士絕世謂之



勇夫絕句用心怯言時謂之窶藏本今本怯言時作壹者則按此乾道本誤涉

下文之字而未經改正者未一字當作則字上吏聽二字未詳藏本以意作壹者恐非韓子元文

吏從教者藏本同今本無上吏字少欲寬惠行德藏本同今本無少欲二字

按欲下當謂之疾絕句險躁佻反覆連讀下文云而險

有脫文言大本稱藏本同今本本滅其近藏本同今本近作迹

今有私行義者尊行字當行恭儉聽上藏本同今本儉上

字下當城池之所以廣者池當今死之孤藏本同今本死下有

有也字播骨乎平原野者藏本同今本原下有曠字誤

無宅容身死田畝今本重身字藏本畝作所善制下

也所下當有以而戰介之士戰當而間官之士尊顯

藏本同今夫卑名位者名下當有二心無私學無字

本官作居上世之所以立廉耻者藏本同今本無世字賞賜

二心私學上大臣官人與下先謀比

周雖不法行威利在下藏本同今本無與下先謀巖

居窳路藏本同今本又從而尊之五字為一句上下

以名上有脫文當本重以非法措於上藏本同今本

誤有卷第十八 六反第四十六 畏死難藏本同

下有遠字按句有語曲牟知按牟字有誤暴傲之民

也即此未詳所當作必為之絕愛弃髮之費藏本同

愛字夫彈座者自此至末皆當連各慮其後便王渭



絕此不熟於論恩藏本同今本故明不受也藏本同

下、有主字、則官法句絕法依下則民用絕官官治

按此當有則官法文當作治則民用絕官官治

民用官則不可以霸王矣不通於不仁臣通於不忠則

可以王矣積愛而令窮藏本同今本積上故母厚愛

此其證也積愛而令窮有父母二字誤故母厚愛

處句有誤當父薄愛教管五字為今家人之治產也

藏本同今本而弃仁人之相憐也仁與法相對也皆

曰輕此亂亡之術也刑字按依下文當有凡賞罰之

心者藏本同今本則所惠之禁也急惠當其欲治又

不甚也藏本也下更有其欲治又不甚也者八字皆誤是故

決賢不肖愚知之美藏本同今本知作智所揆也者

藏本今本所奚疑於重刑名藏本同今本無名字又

上有治字勸一國四字為故人順之順讀而下恐上恐當凡人

之取重賞罰王渭曰賞而後厚愛之藏本同今本無

復此雖財用足藏本同今本雖作上儒則肆於為非

藏本同今本儒下有治字按下文作上治儒不能足使為君天子藏本今

字而桀未必為天子為足也藏本同今本必授之以

鼎俎俎字當衍身不任者藏本同今本無者字八

說第四十七而為所然藏本同今本為賤德義貴絕

下必坐上絕決誠以參絕聽無門戶藏本同下必坐

作法術倒言而詭使按德義當作得議形近之誤七

載下

三



格按作  
推當作  
作推

不參則誠不聞聽有門戶則主壅塞即此文之證下  
必坐上者商君之告坐也今本不能讀輒加改易謬  
甚矣賢者然後行之藏本同今本不可以為法絕華角  
未詳雖不可以為耕戰之士賢字按依上文當補故人  
主之察之下當智士盡其辯焉藏本同今本士能士  
能盡其行焉藏本同今本無不適有方鐵鈎適讀為  
未詳舊注全誤不逮日中奏百奏讀為湊荀子議兵篇干城  
距衡衝藏本同今本無衡字按衡即衝字復行耳不  
若堙穴伏藁王渭曰荀子強國篇注引而推車者推  
作推下盡同淮南子曰古之所為不可更則推車至  
今無蟬匱鹽鐵論非鞅云推車之蟬攫負子之教也  
亦當作推又鹽鐵論遵道散不足世務皆言推車則作推字不誤可證也而道推仁厚藏

同今本無推字按此不當有非聖人之治也藏本同今本非聖人  
不行推政也藏本同今本法有立藏本同今本無有  
權其難而事成藏本同今本成下而功多則為之藏本  
本無則字誤天下有也藏本同今本有上而務無易之事  
易藏本同今本貨賂不行藏本同今本行計得於外無  
死虜之禍藏本同今本暴者暴當作義下文暴人在不  
為能活餓者也藏本同今本為能作能為誤下知道  
虛聖以說民藏本同今本無知法省而民訟簡簡當  
在訟字上萌氓也民萌訟明主之法必詳盡事藏本  
與弟子辯相對訟猶辯也明主之法必詳盡事同今  
本無盡字按明主慮愚者之所易藏本同今本以責  
此不當有

說下

荷



智者之所難以當故智慮力勞不用當作故智不貴

者爵尊而官大也藏本今本貴官爵受功句有八

經第四十八此篇多不可通智力不用藏本同今本然後

一行其法絕句禁誅於私家禁誅連文也外儲說右

云夫不處勢以禁誅擅愛之臣皆可證不害功罪賞罰必知之藏本同

作公按句不中則在過藏本同今本中君盡人力藏本

有誤未詳不斷則事留絕句自取三字逗下文聽法云

人下有則毋道墮壑之累藏本今本則上有聽諷定

即此句則毋道墮壑之累字無道字按句有誤諷定

而怒藏本同今本而下有是以言陳之曰藏本同今

按日當結能者功見而謀成敗成敗有徵藏本同今

敗按謀下事智猶不親智當則君神則下盡藏本同

當有脫文君神按以為同者劫藏本同今本以權籍不失籍讀

句有誤同結誅親暱重帑藏本無結字今本結誅作誅則姦

充塞矣藏本同今忍不制則下上藏本下上作上下

而名實當則徑之而上當更有誅字徑者謂顯誅也

者實不當也死者誅之也傷名者名不當也則行飲

食者以飲食行其誅也不然者不行飲食也而與其

讎者以所誅與其讎也醫曰詭詭曰易藏本不重詭

故曰此謂除陰姦也醫曰詭詭曰易字今本醫作

緊按句有易功而賞藏本同今本功作均生於內則

治自此下皆其故國治而敵亂藏本同今本其即亂

之道藏本重之字今本行參必拆藏本拆作折折之



徵足以知多寡藏本同今本徵誅母謁而罪同藏本

本母謁重官以懼遠使藏本今本設諫以綱獨為王

作罰誤深一以敬眾心藏本今本知避罪以止威藏

為間諷今本知下有罪字陰使時循以省衰藏本同今本是

以喜見則德償償當相誨以和誤句有百人然乎誤句有

知不足以治職則放官收官收當作收官放字當衍

說大而誇則窮端故姦得而怒無故而不當為誣誣

而罪臣以上皆眾諫以效智故藏本同今本今符言

於後以知謾誠語藏本同今本無語故奉重無前則

徵多藏本同今本重奉重任事也無重藏本同今本

無前四字按句有誤

下文當然則民無榮於賞之內王涓曰句而務賅紋

之政紋字有誤未詳不聽則誘主主當信賞罰以盡

民能藏本同今本無此之謂有國之道也下脫題上

卷第十九 五蠹第四十九 不法常可藏本同

作行堯之王天下也有藏本同今本無有字按當云

證股無肢肢當非疏骨肉愛過也藏本同今本過下

有容爭土橐藏本同今本爭上古者大王大當鐵鉅

矩者及乎敵藏本同今本矩作皆先王兼愛天下藏

同今本皆下有則視民如父母誤句有子必不亂也藏

同今本子下有未而仁義者一人藏本同今本而



仲尼誠易以服人藏本今本誠上有而勝務行仁義

也也藏本今本無勝而以勢之凡民藏本今本勢作世誤

而終不動其脛毛不改脫下有盜跖不掇李斯列傳必

害手則不掇百溢則藏本同今本手法莫如一而故藏

同今本故知友辱隨仇者藏本同今本友謂之賢藏

今本謂上賢能之行藏本今本行下有有成而兵弱而

而忘兵弱地弱之禍藏本今本下而功公利滅矣

藏本今本而諸先王王當以文學藏本同今本學下

故行仁義者非所譽王渭曰譽之則害功王渭曰

下文非所用句絕文學者藏本同今本文上有而人

主兼也舉匹夫之行藏本今本自環者謂之私背私

謂之公說文云公姦衰也韓非曰蒼頡作字自營為

曰背公為有政如此當行而於游學者日眾藏本今

若夫賢良貞信之行者良字當衍上文云且世之

不欺之士者藏本同今本亦無不欺之術也按不下

而不責其功藏本同今本功下有而國貧藏本今

有愈藏本同今本民耕者眾藏本同今本民作言伐禁無用藏本

本伐作必無先王之語王當作生此則有仇讎之忠

藏本同今本從者合眾強以攻一弱也強弱當舉則

圖而委藏本舉則作則舉今本而交大未必不有疏



藏本同今本無有字  
 誤王涓曰交當作敵則以外權士官於內藏本同今本  
 誤上文云而國利未立四字為一句人主之於其聽說也  
 於其臣句有誤內政之有也藏本同今本暮年而舉絕句  
 衛離魏為衡五字為一句而其境內之治藏本同今本  
 有智困於內而政亂於外內外當互易上文民之政  
 計藏本同今本皆就安利如避危窮如讀為而而完解  
 舍解解同而名卑以寡趣本務而趨末作按此皆而  
 致尊過耕戰之士藏本同今本致其言古者古當作  
 云言談者其患御者藏本同今本聚弗靡之財藏本  
 為勢於外患作近誤本弗作同而侔農夫之利字侔同  
 沸誤字也顯學第五十有

仲良氏之儒藏本良作梁按有孫氏之儒孫孫卿也

子噲賢子之不可復生藏本同今本更難三云燕雜反行

藏本同今本反下世以為儉世下當宋榮子之議荀

正論篇云子宋子曰見侮之不辱使人不闕又天論

解蔽皆云宋子漢書藝文志宋子十八篇在小說家

云孫卿道宋子行無常議藏本同今本夫上所以陳

其言黃老意良田大澤藏本今本立節參民藏本今本且夫人主

於聽學也藏本今本主下有之字與處而智不充其

辯藏本同今本區冶不能以必劍區他書磐不生粟

磐下當夫禍知磐石象人按禍知當作知禍此以知

夫嚴家無悍虜李斯列傳用人不得非藏本同今本



一國可使齊五字為為治者用眾而舍寡藏本同今本者作也

誤謂之不能然則是諭也夫諭性也王渭曰此皆有誤以仁

教人藏本同今本仁下有故善毛嗇西施之美藏本

本又作嬙元本嬙誤按左傳昭三年釋文云嬙嬙使

若千秋萬秋千歲萬歲之聲藏本下秋字與上歲字

皆作歲誤戰國策云犀藏本括作括儒釋辭曰

首跪行為儀千秋之祝按當作聒儒釋辭曰

藏本今本釋作飾今本者字而以爲貪

儒下有者字按句有誤不道仁義者當衍

藏本同今本竟內必知介而無私解知介而無私解

以下有上字作教戰陣閱士卒誤按境內必知者八說云此其臣

有姦者必知又云而務必知之術也是其義介當作

分分而無私者制分云宜務分刑賞為急又云亡者

其制刑賞不分也云云是其義解字上下當有脫文

夫求聖通之此下至末乾道本缺藏本復有士者為

聚瓦石子產開畝樹桑鄭人誘訾禹利天下子產存

鄭人皆以受誘夫民智之不足用亦明矣故舉士而

求賢智為政而期適民皆亂之端未

可與為治也今本同未詳所出也

忠孝第五十一 有曲於父藏本同今本豈得利焉

哉藏本同今本焉雖眾獨行王渭曰雖當作數出於

無用者藏本數作教按不可以恬淡之人藏本同今

不孝藏本謂下有之字是天下此賢之藏本今本不

足以禁藏本同今本不上有此二者藏本同今天下

太平士藏本今本士上有天下太平之士平當

卷第二十

藏下

七



見下不可以為刑禁也為字當行諸侯言從者曰侯字當行是

以三王不務離合絕而止五霸不待從橫句絕止字當行即五

之形近而復誤耳察治內以裁外而已矣九字為一句人主第

五十二左右太威也藏本同今本威作威誤當使虎豹失其

爪牙藏本同今本當作而誤賢用能之士進藏本今本無用字以主之

明塞矣藏本同今本以作而而蔽愚不肖之患也藏本

同今本蔽飭令第五十三按此篇皆商行法曲

斷曲當以賞戰三字為一厚祿以周術藏本今本周

誤行都之過藏本同今本物多者眾藏本同今本者

是則震不怠震當作農此謂以成智謀以威勇戰成

讀為盛威當作成亦讀為盛則治見者省言有塞見

商子漸令作盛去強作成當衍有當作者商必當按當當作其能勝其害王渭

以下皆當依本書用人改正按而道壞餘力於心道

用人云人臣皆宜其能勝其官乘官用人使明者不相

莫懷用人云故莫爭絕句言此謂易攻此五字皆涉

于使事不相干明君上不受民死賞藏本同今本死上利出一空者讀

為孔輕者不至至藏本同今本不重心度第五十四

喜其亂藏本同今本王之者也藏本今本者作不

治則亂而賞刑不行於天下者天字當衍王渭曰亂

必塞塞字有而難致而力者藏本今本無下與世世

格按下  
誤字當  
作詳



宜藏本今本與世作治與世知維之以刑藏本同今本無世知二字誤按知讀為智

下當有能治眾而禁不變者削治眾二字誤未詳所當作故聖人

之治民治藏本同今本下治字作也按此字行而禁與能變藏本同今本能作治

誤能越力於地者越當作趨下句能起力起亦當作趨強不塞者王有

誤故王道在所聞藏本同今本聞作開按當作閉下文云能閉外塞私而治立

者削治當始敵適於不亂之術藏本今本無敵字按當云道於不可亂之術

制分第五十五 夫凡國博君尊者夫當作大而可以

至乎令行禁止於天下者也天字當行分爵制祿則法必

嚴藏本今本制祿作祿制情莫不出其死力藏本同今本情上有人字誤

賞好惡藏本今本賞作掌有持以異為分異字當行是何其法通

乎人情藏本同今本何下有也字然則去微姦之柰何藏本今本之下有道

字按非也此當衍之字其務令之相規規讀為闕與下文互見其情者也

句有理不得相關理當作里姦不容細絕私告任坐使然

也七字為一句不用譽則毋適藏本同今本則無適作而得人之情誤按適敵同字

也雖知雖藏本今本難過刑之於言者刑當作形則刑賞安得

不容其二藏本二作貳是也上文云刑賞惑乎貳實故有所至藏本同今本實

故作故實按句有誤刑賞之不分白也不分當作分不



韓非子識誤跋

韓子各本之誤。近又得其二事。外儲說左下。兩云。孟獻伯。孟皆當作孟。孟者。晉邑。杜預云。太原孟縣者。是也。獻伯。晉卿。孟其食邑。以配諡而稱之。猶言隨武子之比矣。說疑云。楚申胥。申胥當作葆申。葆申者。楚文王之臣。極言文王茹黃狗宛路。贈丹姬事而變更之。下文所謂疾爭強諫。以勝其君者也。見呂氏春秋。高誘注曰。葆。太葆官名。申。又載說苑。葆作保。古今人表同。葆保。同字也。時已刊成。補識於後。己卯孟陬。廣圻又書。





同前新同字... 弘化二年乙巳十一月... 朝川震校讀

嘉元壬辰

弘化二年乙巳十一月

片山格  
朝川震校讀



