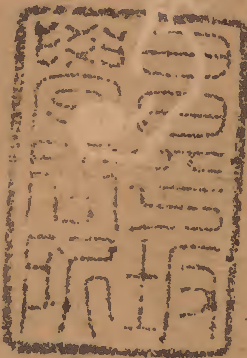


# 通雅

地輿 水注 異音

十



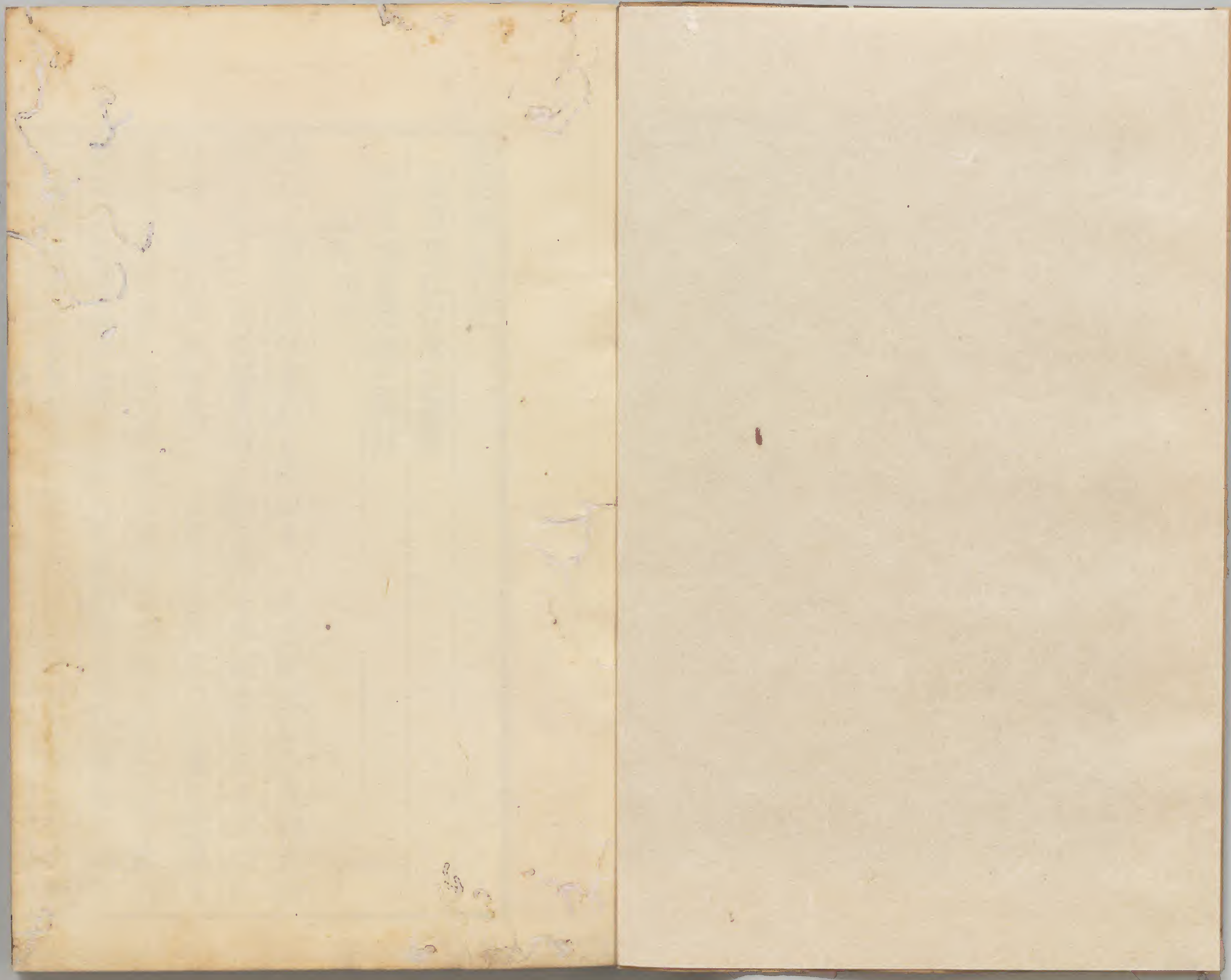
漢書門			
二〇九	三九	一七〇	二八
類	號	函	架
冊			

內閣文庫			
三〇九	二〇九	一七〇	二八
函	冊	冊	架
類	號	冊	架

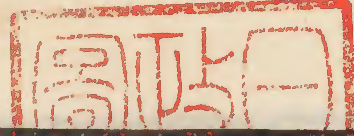
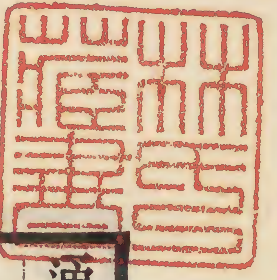
內閣文庫	
番號	漢 2090
冊數	38 ( 10 )
函號	307 167











通雅卷之十五

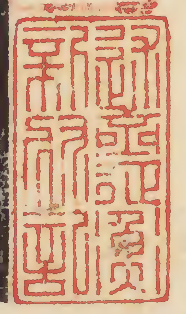
桐山方以智密之輯著

同里姚文燮經三較訂

地輿 水注

論江之源別出吐蕃非止岷山也。○江出岷山在今茂州汶山縣發源不一而濫觴甚微及閱雲南志則謂金沙江之源出於吐蕃之犁石南流漸廣至于成定之金沙巡司經麗江鶴慶又東過四川之會川建昌等衛以達於馬湖敘南然後合于岷江緬甸宣慰司志詢金沙江闊五里餘緬特以為險遠近大小言之江源出于吐蕃犁石即崑崙之南河出朶甘思即崑崙之西

淺草文庫





可畫守積石岷山已邪。

禹貢九江爲洞庭。三江爲漢岷彭。○胡秘監曰。晁詹事說之。皆以九江爲洞庭。而鄭樵獨謂東滙澤爲彭蠡。東爲北江。入于海。十三字爲衍文。朱子取之。古九江郡。乃在江北。江漢往會之說。味別之說。洲別之說。皆支。經凡例曰。考之過九江。至于東陵者。言導岷水。而是水之橫截乎洞庭之口。以至東陵也。是漢水過三澨之例也。過九江。至于敷淺原。言導岷陽之水。而導山之人。至于衡山之麓。遂越洞庭之尾。東取小路。至敷淺原也。是導岷岐荆山而逾于河。以盡常山碣石之例也。漢志豫章領縣十八。彭蠡縣下注云。禹貢彭蠡澤在其西。餘則言水入湖漢者八。入

大江者一。而湖漢一水。則又自雩都東至彭澤。入江。行千九百里。山海經曰。入江彭澤西者。本謂逕彭蠡縣之西而入江也。語意不明耳。漢志不知湖漢之卽爲彭蠡。又不知大江者亦滯于彭蠡。又不知湖漢之爲湖。則皆承禹貢之衍疑而弗深考也。智按。導滌漢導江二條合觀之。過九江。至于東陵。東匝北會爲滙。東爲中江。入于海。則前條之北江。豈衍乎。禹治水詳于泛瀾之處。而南方爲略。從楊子言。三江。則滌漢爲北。岷江爲中。彭蠡爲南。不言南。互見之矣。胡晁九江指洞庭是。而九江郡名。卽下流以稱之也。滙言其合處也。蕭該言彭蠡古作彭麗。又按彭蠡一名宮亭。九江三江別詳于下。



考河源者莫詳於元。○河源出吐蕃朶甘思泉百餘泓。淖弱不勝物。從高視之。燦若列星。曰星宿海。譯言火敦腦兒海也。羣流匯二巨澤。譯言阿刺腦兒也。東行一日成川。名赤賓河。又行與亦里水合。又與忽蘭水也。里朶水合。始曰黃河。然水清。又一二日程爲九度河。水八九股可度也。又四五日程水始渾濁。土人抱革囊。或乘馬過之。亦有象舟。傳革以濟。繼是束以兩山。廣一二里。深叵測矣。又曰朶甘思東北鄙有大山。積雪不消。所謂崑崙也。自九度至崑崙。約計二十日程。河行崑崙南半日程。又四五日程。至闊郎及闊提二地。相屬。又三日程。始至哈刺別里赤兒。崑崙之西。人跡簡少。多處山南。又行五六日。合細黃河。與之

兒馬朶二水。轉崑崙北二日程。少東。又北流半月程。至貴德州。州隸河州。元所置吐蕃宣慰司也。又四五日程。始至禹貢所謂積石。又五日程。至河州安鄉關。又一日程。至打羅坑。東北行一日。合洮河水。又一日至蘭州。過北卜渡。至鳴河州。過應吉里州。正東行至寧夏南。又東行。卽東勝也。世言黃河九折。彼地有二折。蓋乞兒馬朶及貴德州必赤里也。張騫曰河有兩源。一出于闐。一出于葱嶺。唐薛元鼎使吐蕃。得河源于悶磨黎山。元太祖過九度渡。在崑崙西南。憲宗命第旭烈征西域。拓地四萬里。而河源在域內。至元庚辰。世祖命詔討使都寔。徃通互市。自河州行五千里。抵河源。還圖以聞。又使其弟闊闊出。闊闊回授學士。



潘昂霄撰述而臨川朱思本于八里吉家得帝師所藏梵字圖書譯之

九河以近碣石者為是。○舊曰馬頰即馬篤河。徒駭即徒河。在濟南境。而胡蘇河簡河濼河皆在滄州。漢得其三。唐得其六。歐陽志輿地記又得其一。皆似是而非。班固以滹沱為徒駭。謬矣。鄭氏乃曰齊桓塞九為一。蔡九峰非之。酈善長曰九河碣石苞淪于海。程子宗之。今碣石在海中。去岸五百餘里。則今之言九河故道者。空穿鑿矣。

滎汴。濟渠也。○豫州之川滎音滎。雒滎陽滎澤是也。滎澤與濟隧合。出河之濟。即陰溝之上原也。康成曰。今為平地。滎陽民猶謂

其地為滎澤。鄭州圖經。敖山在縣北。滎陽在縣北四里。酈道元曰。濟水於此。又兼邲。春秋宣十三年。晉楚戰于邲。即是水也。戴恂曰。邲音卞。則即汴水矣。又作汭。京相璠曰。濟自敖山北溢為滎。豬而後泄。遂為汴水。即禹貢道濟。所謂東出于陶丘北。而漢書地理志注。所謂狼湯渠首受沛。東南至陳入潁。過郡四。行七百八十里者。是也。後世滎既不豬。又汴在戰國。謂之鴻溝。馬遷史記謂之滎陽漕渠。漢書謂之狼湯渠。漢建武中。張泥修之。謂之濟渠。永平中。王昊治之。謂之浚儀渠。酈道元謂之陰溝。故名實。遂難曉耳。南豐曾氏曰。昔禹於滎澤下。分大河為陰溝。出之淮泗。至浚儀西北。復分二渠。其後或曰鴻溝。始皇疏之以灌魏



郡者是也。或曰浪宕渠。自滎陽五池口注鴻溝者是也。或曰浚儀渠。漢明帝時循河流故瀆。作渠。渠成注浚儀者是也。或曰石門渠。靈帝時於敖城西北累石爲門。以遏渠口者是也。石門渠東合濟水。與河渠東注。至敖山之北而兼汴水。又東至滎陽之北。而旃然之水東流入汴。滎陽之西有廣成二城。汴水自二城間小澗中東流而出。濟水至此乃絕。桓温將通之而不果者。晉太和之中也。劉裕浚之。始有湍流奔注。而岸善隕塞。裕更疏鑿以漕運。義熙之間也。皇甫謐發河南丁夫百萬開之。起滎澤入淮。千有餘里。更名之曰通濟渠者。隋大業之初也。裴耀卿言江南租船自淮西北沂鴻溝。轉相輸納于河陰含嘉太倉等倉。凡

三季運米七百萬石者。唐開元之際也。後世因其利焉。太宗嘗命張伯論著其興鑿遭運之本末如此。宋至道之間也。蘇氏曰自淮泗入河。必道于汴。世謂隋煬帝始通汴入泗。禹時無此水道。以疑禹貢之言。此特人不攷耳。禹貢九州皆記入河水道。而淮泗獨不能入河。帝都所狂。理不應爾。意其必開此道以通之。晉王濬伐吳。杜預與之書曰。自江入淮。逾於泗汴。沂河而上。振旅還都。以濬舟師。可知汴水大小。非隋煬開創也。陳後山曰。漢末河入汭。永平道至千乘入海。而河之故瀆。在新渠之南。水經注所謂絕河而受索。自此始。隋因漢舊。大業合河索爲通濟渠。入淮。而故道塌。今於畿爲白溝。於宋爲沙。於單爲石梁。於徐爲



汴而入於南清。南清故泗也。說文榮爲小水。無所見。別作滌。滌  
澄深澗。

沈沛卽堯濟。聯亦沈也。○沈卽堯濟亦作沛。漢地理志沛河惟  
兗州是也。水經注俗呼爲衍水。山海經曰王屋之山。滌水出焉。  
漢書曰王屋之山。沈水出焉。李濂曰滌沈聲近也。沈發源王屋  
山頂厓下。旣見而伏。東出於孟州濟原縣。有東西二源。合流至  
温縣。是爲濟水。歷虢公臺西南入於河。溢而出河之南爲榮。卽  
榮波也。又東出于陶丘北。在今定陶縣。又東至于荷。又東北至  
壽張縣安民亭。合汶水。至今青州博興縣入海。酈道元謂濟水  
當王莽之世。川瀆枯竭。其後水流逕通。津渠勢改。尋梁岷水。不

與昔同然。則榮澤濟河雖枯。而濟水未嘗絕流也。程氏曰濟入  
河。適會河滿。溢出南岸。溢出者非濟水。因濟而溢。故禹還以原  
名命之。此解溢字亦通。然河濁而榮清。非河之溢。明甚。溢蓋指  
榮而言。非指河也。先儒皆以濟水性下勁疾。故能入河穴地。流  
注顯伏。許慎引禹貢浮于淮泗。達于荷。音柯。焦弱侯主此說。南  
豐曾氏曰。泰山北與齊東南諸谷水。滙於黑水灣。又滙於柏崖  
灣。至渴馬厓下。則泊然而止。又至歷城西五十里。有泉湧出曰  
趵突泉。人謂有棄糠于黑水灣者。而見之于此。蓋自渴馬之厓。  
濟流地中。而至此復出也。其注而北。則謂之灤水。達于清河。以  
入于海。舟之通于濟者。皆于是乎達也。齊多甘泉。其顯名者十



數而色味皆同。蓋灤水之湧出者也。東阿井亦濟所經。故膠能下鬲。用攪濁水則清。是濟之伏流。乃物性。程氏非之。顧弗深考耳。南北清河。皆古濟流也。會泗注淮者。濟之至荷而分者也。東北兼汶。與同入海者。濟之正派也。今濁河已行南濟。而北濟自青州博興縣一百七十里。至濱州入海。增多漢百七十里。宜禹迹之難考也。荷澤在定陶東北。曹州圖志。濟陰南三里有荷水。俗謂五丈河。今名廣濟河。說文以沛爲沆。濟而別載。濟爲出常山郡贊皇山。東入沆。想有同名者。詩出宿于沛。毛氏曰地名。此又一沛也。

蜀江甚多。沔漢實二。○孔安國曰。漾水東流爲沔。與沔合。至漢

中爲漢水。是通稱也。程氏曰。水經敘漢。自西樂城以上爲沔。以下爲漢。後人以南陽水爲沔。非也。一曰西流南流者。沔。東流者。漢。按漢或時有言從南陽入。袁可漕。此殆南陽之沔歟。司馬徽居沔北。非歟。合溪曰岷江之外。其水有七。出于綿之神泉曰緜水。出于什邡之章洛山曰洛水。分流于永康之湔堰者。湔水。緜水自緜竹紫巖山。逕德陽洛水。自什邡入。雒水逕導江崇寧。九隴濛陽亦入。雒。三水皆合于雒。自雒逕懷安。簡資富順。至瀘。與江水會。總曰內水。發源於剛氏道微外。會江油之清川。逕緜。潼遂東。至於合。曰涪水。發源于沔之青泥嶺。逕大安利閬果。至合。與涪水會。曰嘉陵水。發源于小巴嶺。逕巴蓬之伏虞西南。以



至於渠曰巴水出萬頃池逕明通又至渠與巴水合曰渠水巴  
 渠二水既合逕廣安新明至合與嘉陵涪水會以達于渝而江  
 始大此七水與江別合之大略也由此入中國分名有三曰青  
 衣曰竿山曰馬湖青衣出來山逕嚴道洪雅夾江而下竿山出  
 鐵豹嶺逕漢源出嘉定之南與青衣水合入于江馬湖自譚都  
 流至敘亦入于江其旁出于郡邑山澤自岷至夔甚眾大者如  
 盛山之萬頃池則驪流有四一入于渠三入於夔惟漢出岷冢  
 分流趨襄陽竟陵至漢陽後與江合此蜀眾水之大略也合溪  
 猶未明江源出金沙而嘉陵之水即西漢即漾也胡文定曰欲  
 固上流必保漢沔或侯築二城築漢城于沔陽樂城于城固即

今漢中府城固縣洋縣皆城固地也漢與江合今日漢口古曰  
 沔口夏侯尚圍江陵使文聘別屯沔口止石梵自當一隊青龍  
 後屬吳今漢陽府也王貢擊侃督護鄭攀於沔陽又敗朱伺于  
 沔口齊張仲傳梁王出沔口圍魯山即大別山沔左有郤月城  
 沙羨縣治也黃祖所守夏口即魯口山簡奔夏口庾翼為荊州  
 治夏口城據黃鵠磯邊江臨沔春秋時謂之夏汭吳黃武二年  
 城沙羨音宜西角為磯樓名黃鶴沙羨即江夏也水經注夏水本  
 江之別出自江陵東南流又東過華容又東至雲杜縣入沔謂  
 之睹口冬竭夏流智按是夾港也何尚之曰夏口在荆江之中  
 正對沔口智按此指夏口城即武昌也魯肅呂蒙屯陸口在武



昌蒲圻縣南。卽今蒲磯口也。水出下雋縣西三山溪。沱音轉口者。沱水上承新陽縣之太白湖。東南流爲沱水。逕縣南。注於江。曰沱口。竟陵郡新陽縣分雲杜大者也。郭舒留屯沱口。陶侃刺荆鎮沱口。陳侯安都討王琳至沱口。後梁華皎與吳明徹戰於沱口。皆此地。華陽志云漢二源。東源出成都氏道漾山。因名漾。禹貢漾流爲漢是也。西源出隴西嶓冢山。會白水。經葭萌入漢。戴氏曰有二源。其一在興州三泉縣。總之漢因初源謂之漾。因合沔而通謂之沔。或謂之羌。今沿漢水而東。有寧羌州。有沔縣。又東有洋縣。卽古洋州也。洋漾聲相近。寧羌州漢之沮縣。晉之咸都也。王伯厚斷以爲一。混矣。戴說漢漾沔未明。升菴曰蘇代謂

漢中之甲出巴者。源出西和州徼外。經階沔與嘉陵水合。閬水卽漾水也。浪漾亦通。墊江出江谷澤。經仇池。出宕渠。至巴郡入江。智按系欽叙漾漢。而尾言西漢水。又按鞏昌西和縣有嘉陵江。故渡之曰源。出秦州之嶓冢。至重慶江津縣之嘉陵江。而入岷江者。西漢水也。所謂導漾爲漢也。出漢中府沔縣之嶓冢。至漢陽大別山。漢口入岷江者。東漢水也。所謂沔與漢合也。漾至沮縣。卽爲漢水。沔水自出。或都沮縣東狼谷。中漢至鮎嶠山與沔合。曰沮口。沮縣今漢中略陽。惟漾至沮爲漢。而沔又出于沮縣。故言者混。

外水卽岷江。內水卽沔江。中水卽沱江。○宋劉裕遣朱齡石伐



蜀寇譙縱眾軍悉從外水取成都臧禧從中水取廣漢老弱乘高艦從內水上黃虎史炤通鑑釋文曰巴郡今之重慶正對上水口右則涪內水左則蜀外水自渝上合州至綿州曰內水自渝上戎瀘至蜀謂之外水按外水即岷江自重慶上敘州嘉定是也內水即涪江自重慶上合州遂寧潼綿是也中水即沱江自瀘州上富順資簡金堂漢州曰四川者則取岷江沱江黑水白水四大川以爲名爾沈約宋書資江爲中水涪江爲內水它流曰沱潛曰潛○禹貢於梁州言岷嶓既藝沱潛既道于荊州又曰沱潛既道浮于江沱潛漢又曰岷山道江東別爲沱水經曰江水自彭天關東逕汶關氏道縣北東別爲沱漢志蜀郡

郫縣禹貢沱江在西東入江蜀郡汶江縣沱江在西南東入江杜佑通典沱在濠陽郡唐昌縣鼂氏曰今永康軍導江縣西北二十里有沱江漢志水經所志之沱其源岷江是也自導江東南流至彭州永昌縣西爲都江者杜佑所志之沱也自江都至天勅山分而爲二一名瀘水自天勅山十五里復合于都江一名廣濟江自天勅山東流至彭州九隴縣復合于都江自永昌之都江東南流至成都府郫縣北爲郫江者漢志所謂禹貢沱江者也伯厚詩地理攷曰通典沱水在彭州唐昌縣今崇寧縣水經氏道江水東別爲沱云開明之所鑿也郭景純謂玉壘作東別之標今茂州汶山縣梓潼張氏曰凡梁之山左皆曰岷右



皆曰嶓出于岷者皆為江江之別皆為沱出于嶓者皆為漢漢之別皆為潛凡此皆梁州之沱也漢志又曰沱出南郡枝江縣入江康成曰華容有夏水首出于江尾入于沔所謂沱也蓋以此為荆州之沱一曰與江別而復入於江曰沱此則有似于夾江特其首尾長耳建安蔡氏曰枝江之沱水入於江非出於江也承天府之潛江安慶府之潛山俱有潛水非首尾如夾江也沱潛之稱可謂難明矣詩江有汜江有渚江有沱沱潛汜渚皆為通名故訓潛為潛流沱為沱流謂與江別耳

五湖太湖也○史記正義舊太湖射貴湖上湖洮湖滬湖索隱與郭璞江賦注曰具區洮滬彭蠡青草洞庭或曰太湖與楚州

射陽岳州青艸潤州丹陽洪州宮亭此未確也水經注江南東注于具區謂之五湖口國語越伐吳戰於五湖范蠡返至五湖而辭越虞翻曰是湖有五道韋昭曰書謂之震澤爾雅謂之具區今名太湖或曰長塘曰射貴曰滬馮衍傳注曰滬洮射貴太以兼小支而得五名也或曰五灣曰游莫貢陵胥

九江洞庭也○禹貢釋文及尋陽地記以為烏白江蚌江烏江嘉靡江畎江源江廩江提江茵江張須元綠江圖以為三里江五州江嘉靡江烏上江白蚌江白烏江茵江沙提江廩江始于鄂陵終于江口會于桑落州漢志在尋陽縣此皆泥在尋陽九派也太康地記曰劉歆以為湖漢九水入彭蠡水經云在長沙



下雋西北胡氏以洞庭為九江曾氏謂過九江至於東陵東陵  
 今之巴陵巴陵之上即洞庭也攷之前志沅水漸水辰水敘水  
 酉水澧水資水湘水皆洞庭楚人呼水皆為江揭衷熙日以岷  
 江至澧旁大水入江者為九江曰竿山曰青衣在嘉入曰金沙  
 馬湖在敘入曰綿漾嘉陵曰北涪曰巴在重慶合入曰貴易江  
 合南涪以南入曰方湖之流北從巫峽入曰施南之水南從夷  
 道入是也由今論之何不以鄱漢洞庭而并三夷水南北涪與  
 巴嘉陵為九乎

三江不一○孔安國云自彭蠡江分為二入震澤遂為北江而  
 入海孔蓋泥彭蠡既瀦而牽合之也彭蠡震澤入海各殊而三

以恐自誤

江豈可強同乎虞林猶持孔氏說與桑欽水經班固地理志相  
 附而乃謂南江自牛渚上桐水過安吉歷長瀆出松江入海者  
 則又謬甚矣郭景純以岷泚松為三江韋昭以松泚浦陽為三  
 江亦疑孔安國之言而臆說邪酈道元引以為據何哉程大昌  
 所進禹貢山川道里圖邊實所修崑山續志類訛承而舛踵之  
 耳惟張守節曰三江在蘇州自西南至太湖曰松江自東南入  
 白蜺曰上江亦曰東江自東北下三百餘里入海曰下江亦曰  
 婁江蓋得之矣吳地記與庾仲初楊都賦註朱長文吳郡續圖  
 經其所言雖有詳略蓋皆本諸守節者也以今攷之太湖與吳  
 江長橋東北合龐山湖者松江也又東南分流出白蜺入急水



澱之山東而入海者東江也。自龐山過大姚東北經崑山石浦安亭。由清浦入海。婁江也。但澱湖之東流既塞。而安亭亦失其故道久矣。此單錡所謂開白覘安亭通龍鎮以入海者也。王介甫云一江自義興一自毗陵一自吳縣皆小水不合。予瞻云岷江為中江。漢為北江。豫章為南江。曾氏云北江中江皆禹所導。南江乃其故道。故經不之志。余安慶亦號為三江口。正謂合漢蜀豫章江也。此吳幼清之說也。以江行漢水彭湖水之中。為中江。人不達禹貢之文辭耳。周禮職方揚州三江。疏云江至尋陽南合為一。東行至揚州入彭蠡。復分為二道入海。此謬極矣。熙云按震澤居松江之上。多震動。禹貢既云三江既入。遂云震澤

底定。則守節之論確矣。

沂有二源。○水經云沂出蓋縣艾山。道元則曰沂有二源。一出祚泉。一出夷窮山。又曰沂水北對稷門。魯之城門也。隔水為雲壇。智按今蒙陰縣東北。地名南河川。小阜之下有曰狗泉。此沂源也。東南逕馬頭固山。有泉東流與之合。北望沂山五十里。殊無別源。據周禮沂山。因水得名。鄭玄齊儒不應有誤。疑沂山水源古流今竭耳。何振卿各山記。沂山瀑數十丈。

丹水有七。○澤州高平縣有泫水。一曰丹水。漢上黨高都縣莞谷。丹水所出。東南入泫水。高都澤州晉城縣。隋曰丹州。漢丹水屬弘農郡。以為白起坑趙卒。水盡赤。故曰丹水。山海經洛水出



謹舉山東與丹水合。丹水出竹山，洛合丹，然後合尸水、乳水、蠱尾之龍餘水、陽虛之玄扈水。自謹舉至玄扈，凡九山。玉板曰倉頡爲帝南巡，登陽虛，臨玄扈，龜負丹甲青文之圖，卽此處也。其內鄉縣之丹水乎？水經注陰溝，卽狼湯渠，亦名坂水。又云丹泌亂流，故坂兼丹水之稱。又水經丹水出上洛冢嶺山，至丹水縣入於洧，逕三戶城，合於南陽之淝水。其逕南鄉縣北，所謂商於之地也。呂覽曰：堯有丹水之戰，以服南蠻。此水也。竹書紀年曰：宋殺其大夫皇緩於丹水之上，是獲渠亦兼丹水之稱。朱虛縣有東丹水、西丹水，出丹山，今作凡山，訛也。夷水逕夷道縣，合丹水，水有赤氣，故名。

蘭溪有二。○蘭溪在唐爲兩縣名，一屬蘄州沛水，改爲蘭溪，一屬婺州。杜牧之詩：蘭溪春盡水泱泱，蓋蘄州之蘭溪也。杜守黃州作此詩，黃承蘭溪下流故耳。

浯水有二。○演繁露曰：世傳浯溪，元結自名之。說文：浯水出琅邪靈門壺山，入濰，則非元造矣。程泰之獨不引淮南子之澗浯乎？山東之浯，乃吾山之水也。吾山卽奭山，瓠子歌用之。元次山之浯，則在道州。

漳有十一，以清濁合流而名。○趙晉之間有清漳、濁漳、沮水、逕當陽、麥城，與漳水合。鞏昌有漳縣，灑上有漳水。過豫章郡爲章江。漳州有漳浦，亳州有漳水，安州有漳水，卽德安府大洪山之



漳水。此地漢稱豫章。陳留過水。逕城父縣。沙水枝分注之。世謂之漳水。宜章有大小二章水。存中以清濁相蹂者為漳。章者文也。別也。漳謂兩物相合。有文章且可別也。清漳濁漳。合于上黨。當陽即沮漳合流。灑上即漳澗合流。漳州予未曾目見。章郡即西江合流。毫漳則漳澗合流。雲夢則漳鄭合流。此數處皆清濁合流。色理如蟬螻。數十里方混。

洛水有九。○蜀有雒縣雒水。自章山至新都谷入湔。蜀都賊浸以縣雒。職方氏雍州其浸渭洛。易氏曰左馮翊懷德縣。即疆梁原之洛水。邊有圍洛。北條荆山在縣西。正洛水源也。孔安國注禹貢漆沮。亦曰洛水出馮翊北。又一洛水出慶州洛源縣。有於

白山。洛水所出。東流至鄜州洛交縣。又東南流至京兆府雲陽東。又徑同州澄城西北。此皆非導洛自熊耳之洛也。淮南地形訓。洛出獵山。注獵山在北地西北邊外。洛東南流入渭。詩云瞻彼洛矣。是也。括地志言出廣州。一名漆沮。至華陰南流入渭。王氏朱氏皆云詩之瞻洛。尚是東都之洛也。東都洛出弘農。即上洛縣熊耳山。水經謂出謹舉山。至鞏縣入河。此三洛矣。水經注又廣漢泉出臨洮西傾山。逕洛和城南。洛和水出和溪。逕黑水城。而北注白水。此一洛也。又有平洛水。出玉女臺下。平洛澗注於潁。是亦洛水也。鵲南溪水注于洛水。洛澗北歷秦墟下。注淮。謂之洛口。此又一洛也。琅邪臨沂縣有洛水注之。洛水出太山



通雅  
卷之十一  
南成陽之冠石山。此又一洛也。圖書編引延安洛記云：洛水出慶陽府環縣，卽古洛陽縣也。經延安府甘泉縣，卽古雕陰縣也。經鄜州宜君縣子午嶺，至中部縣，入西安府界，經耀州及同官縣，至富平縣，合沮水，歷蒲城同州，至朝邑縣東南，入渭，沿河三府之人，至今皆呼爲洛河，漆沮之名，亦不知也。古今郡縣，慶陽有洛源縣，延慶有洛川縣，及三川，洛其一也。朝邑有洛苑鄉，水經言延安形勝云：洛水之交，漢志亦云：雍州其浸渭洛，註云：洛水經北條荆山，而東南入渭，此尤爲明證。漢志又云：洛都襄洛，皆延安近洛之地，略無一字及漆者，獨漢上郡志有曰：漆垣，又不知何所指。顏師古曰：洛水卽漆沮也。此後世指洛爲漆沮之

由，豈洛亦名漆與？作記者不知鳳輦自有漆沮二水，以二漆爲一水，而莫究其源，但云自同官縣界來，不知自同官來者，洛也。一統志遂言同官之漆，出自鳳翔，不知漆水爲涇汭所閒，其能飛度涇汭來同官邪？秦士徃徃疑此，故詳攷而著之。又按粵西柳州有洛，容縣雲南蘭滄亦名洛，則洛有十一矣。

黑水不一。○山海經黑水出崑崙西北隅，唐書黑水在高昌西北，顧起元曰：黑在大幕北，宋謂三姚冢族，沈括云：奉使帳宿其下，山之土石紫黑似磁，下卽黑水，彼謂黑爲盧，水爲龍，盧龍卽黑水也。集韻作黑，柳子厚云：雍西之漆爲黑水，曾子固言棄糠黑水，見于鈞突，贊寧云：悉唐卽黑溪，智按黑水不一，北史元魏



伐蠕蠕過黑水蜀南瀘江亦黑水疑與禹貢入南海不合今又按之黑水經三危者屬雍州在沙州燉煌之東南勢亦西流入南海者屬梁州在滇雲嶺筑之南如所謂葉渝諸川俱黑是也又云崑崙西南有嘉湖分爲潞江大居檳榔安義四大江皆折數千里入南海而無源弱水黑水其入流沙而出此乎履按李元陽曰西洱海出浪穹是黑水伏流別派也點蒼山後潯水漾水合而會蘭滄江入南海蘭滄卽黑水也其辨曰潞江蘭滄皆由吐蕃西北來潞尚遠蘭滄至交趾入海水內爲漢人水外爲夷人則禹導惟蘭滄爲近孟津會有髡人在北勝濮人在順寧地理志南中山曰昆彌水曰洛山海經曰洱水西流入于洛則

蘭滄亦名洛也元史至正八年大理勸農官張大道使交趾並黑水跨雲南以至其國則蘭滄爲黑水明矣三危山不在麗江當亦不遠蓋隴蜀滇鼎大隴則西南斜長入蜀滇則西北斜長近隴蜀則尖長入隴蜀之間正如三角旛黑水之源正在旛頭故雍以黑水爲西界對西河而言也梁以黑水爲南界對華陽而言也其太所言分爲二而不俱南流或所引四大江出于流沙南一湖者其弱水之伏流出乎中履尚有一疑岷江旁合馬湖緬甸之金沙江爲江水之源而黑水之源與隴雍近則無乃穿金沙江而過如溢爲滎之例乎抑黑水之源止於馬湖緬甸之內乎抑金沙江曲入吐蕃而廻入馬湖合青羊與岷乎如此



則黃河源大江源黑水源皆崑崙南幹脊上之南北分水乎俟考。

龍門之名不一。○水經注魏土地記曰梁山北有龍門山大禹所遂通孟津河口廣八十步巖際鐫踪尚存有廟祠前有石碑三一碑可識太和中大括地志龍門在同州韓城縣北五十里近黃河禹所鑿禹貢正義云龍門在馮翊夏陽縣北禹鑿以通河東郡之西界也而史記正義乃云徐州龍門縣何也如以名同水經注陳留汝水東龍門故瀆出焉屈原過夏首顧龍門郢之東門也今廣州府有龍門縣保寧府昭化縣鄖陽府延平尤溪縣沔縣峨眉縣大同宣府山陰縣皆有龍門山漳州漳平縣

有龍門洞廣西賀縣有龍門灘鞏昌成縣有龍門鎮其名山衡廬台宕以龍門名者不可勝數姚文燮曰黃河自積石折入北方界中二千餘里若韋精以下其間險峻如龍門稱龍門者不知凡幾惟壺口以南乃爲禹所鑿所謂懸崖千仞聲若萬雷者是也。

夾右碣石入于河非長城所起之碣石也。○平州石城縣西南有碣石卽漢右北平郡驪山縣水經注曰驪城枕海今歷久爲水所渝入海去岸五百餘里此則禹貢夾右碣石入于河之碣石也山海經碣石之山繩水出焉注在遼西臨渝縣南水中秦皇刻碣石處通典碣石山在漢樂浪郡遂城縣長城起于此山。



東截遼水而入高麗遺跡猶存此則又一碣石也今以平州之  
赴海者爲右碣石以高麗中爲左碣石漢成東巡海上亦至碣  
石今永平昌黎有碣石山撫寧孤山亦碣石也孫閣輔承宗復  
關外八城議守覺華島卽截遼水之碣石舊云入高麗乃可以  
入高麗耳

江南爲夢江北爲雲後人或合稱之○郭景注爾雅以岳陽巴  
丘湖爲楚之雲夢非也筆談曰舊尚書禹貢云雲夢土作乂太  
宗時得古本尚書作雲土夢作乂詔改從古予按孔安國注雲  
夢之澤在江南不然也據左傳吳人入郢楚子涉睢濟江入于  
雲中王寢盜攻之以戈擊王王奔郢楚子自郢西走涉睢則當

郭景下  
當有絕  
字

出于江南其後涉江入雲中遂奔郢則今之安陸州涉江而後  
至雲入雲然後至郢則雲在江北也左傳曰鄭伯如楚王以田  
江南之夢杜預注楚之雲夢跨江南北曰江南之夢則雲在江  
北明矣元豐中予自隨州道安陸入於漢口有景陵主簿郭思  
者能言漢沔閒地理亦謂江南爲夢江北爲雲予以左傳驗之  
思之說信然江南則今之公安石首建寧等縣江北則長沙監  
利景陵等縣乃水之所委其地最下江南二浙水出稍高方土  
而夢已作乂矣此古本之爲允也智謂存中說是然因其同爲  
湖浸或亦通稱如子虛之雲夢必謂一澤也至吳人入郢之郢  
乃今江陵存中以爲安陸誤矣李軌讀雲夢平聲燮云地志雲



通雅 卷之十五  
夢在江北德安。潁水左右諸湖是。左近山稍高爲夢。跨江南北者。言跨江。潁非大江也。

孟諸一作盟豬。卽孟豬望諸。在虞城。○東坡有去杭十五季後遊西湖詩。斷章云誰憐寂寞高常侍。老去狂歌憶孟諸。高適有兩詩言孟諸。其一云朝臨孟諸上。忽見芒碭閒。赤帝終已矣。白雲常不還。其後又有封丘詩云。我本漁樵孟諸野。一生自是悠悠者。乍可在歌草澤中。寧堪作吏風塵下。東坡所用。乃後一篇也。左傳孟諸之糜。爾雅作宋藪孟諸。職方氏青州藪澤望諸。禹貢作孟豬。古文作盟豬。在梁國睢陽。卽今歸德府虞城縣。揚衷熙曰。禹時爲濟水所被。故曰孟豬。

淮源在信陽。而入海在鹽城。今爲黃河所并矣。○淮水出信陽州胎簪山。過唐州桐柏山。歷光蔡潁壽盱眙。至淮安鹽城。北入海。此故道也。今并于河。丘文莊曰。洪武二十四季。河決原成之。黑陽山壽州正陽鎮。而全入于淮。正統時又決滎陽。至懷遠入淮。淮獨當大河。又況加清口之沁泗沂哉。賈讓上策不能行。而歲費數百萬。智謂不如聽之。聽之而上策乃可行也。崇禎壬午賊洩河。淮開封。城守且季。亦以河爲救。而汴城爲河矣。文莊若在。不啻嘆乎。此固古今之變。郎仁寶曰。淮源當依禹貢出桐柏山。不可依水經出胎簪山。胎簪低于桐柏百餘丈。源又小。智以爲凡水之源皆小。愈合而愈大。禹貢亦就所見言之耳。桐柏胎



簪皆源也。若江不源金沙而止源于岷，豈足據哉。

漸江卽淛江也。○水經有漸江。山海經有淛江。莊子曰淛河。秦始皇至錢塘臨淛江。吳越春秋曰：越王至浙江之上，望見大越山川重秀，天地再清，漸與浙淛異文耳。避暑錄話曰：桑欽水經兩淛獨略，欽北人未嘗至東南，但取山海經爲證爾。山海經三天子都在彭澤，安得至此。今錢塘江乃江北之下流，雖自彭澤來，蓋衆江所會，不應獨取此一水爲名。漸卽淛乎？智按水經曰：漸江出三天子都。注云：山海經謂之浙江。地理志水出丹陽黠縣。漢志注云：漸江水出南蠻水，而郭璞注山海經曰：浙江出新安縣，縣南蠻東入海。今錢塘浙江是也。黠卽歙也。今始分爲二。

縣三天子都，今率山張公山也。右水下饒州彭蠡。左水注浙，漸江南有博江。江有靈鼓，成帝鴻嘉封廣德國。漸江逕遂安縣，有四十七瀨，而合桐谿，又合於潛縣北之天目山。水過杭入海，葉少蘊不知三天子都爲徽州率山，故誤謂自彭澤來耳。

什谷卽洛汭。○張儀曰：塞什谷之口，卽洛汭也。河南府鞏

縣洛水東經洛汭北，對琅邪，渚入河，又名洛口，又名什谷。山海經曰：洛水成皋西入河，以鞏縣或屬成皋也。什一作尋。書曰：涇屬渭汭。孔氏曰：水北曰汭。職方氏雍州之川涇汭。鄭氏曰：汭，幽地。詩云：汭隗之卽。左傳曰：會于漢汭，以相入爲說。康成依職方以汭爲水名，所引詩今本作芮鞠。毛氏曰：芮，水厓也。陸氏曰：芮



本作汭水之外曰鞠。漢志芮水出古扶風汧縣。職方之汭自為水名。智按本以內為汭之義。而因為水名。康成不善說耳。

聖水。今瑠璃水也。○水經注聖水出上谷。有白魚出穴。逕玉石山。過良鄉縣。合大防山之水。又合樂水。桃水。涑水。涿水。孫汝登曰。即今琉璃河。其蘆溝。即桑乾與濕水也。范文穆成大使金。過涿州。詩曰。琉璃河上看鴛鴦。即此地。

潦涓。即桑乾也。○桑乾水。即潦涓水。潛承大原靜樂縣之天池。伏流至馬邑。從雷山陽發為渾泉。天池澄渟鏡淨。若朝那之湫。淵。有人以車墜池。而獲于桑乾。伏流也。靜樂為唐管州。有管泠山。濕一作水出雁門陰館縣。過代郡桑乾縣南。會桑乾水。又會

如渾水。羊水。崞水。過鉅鹿。會居庸清彛水。水經云。過廣陽薊縣。北。道元曰。薊南七里有清泉河。蓋水經誤矣。此即濕水同流也。孫汝登曰。廣陽今京師。薊州今大興。大興為京師首縣。則一處也。成王封堯後於薊。封呂公即于此。秦滅燕。以為廣陽郡。今之薊。則古之渙陽也。清泉河上承桑乾河。東與潞河合。入渙陽而枝分。諺云。高粱無上源。清泉無下尾。是也。

沈水。乃次水也。○水經渭逕渭城南。而沈水注之。注云。渭城即故咸陽。漢高更名為新城。或元鼎二年。別為渭城。沈水承皇子陂於樊川。逕杜伯冢。下杜城。與昆明池水合。過璧玉門。而北流注渭。亦謂是為滴水也。呂忱曰。滴水出杜陵。說文滴。涌出也。顏籀



曰此卽今沈水字本作沈與沈相似人因名沈水丁度作沈滴與沈聲通而訛也天文志暈適背穴孟康曰穴或作鏞此可證也滴音訣

希水口今皖之張家灣也○水經注希水口水出潯縣霍山西麓所謂天柱山卽皖公尖也曰希湖卽石門湖也

唐紉口今所謂齧山也○水經云資水出零陵都梁縣路山注云出或陵無陽縣界唐紉山逕或岡縣縣乃分都梁之所置也以與無陽相鄰則羅公山近之羅公洞口水今爲西濱齧之水爲東濱又合夫夷水而下寶慶卽古邵陵也紉卽糾字經云過夫夷縣誤矣土人呼夫夷水經夷望溪卽今常德夷網溪

瓠岡卽瓠子無定河卽圓水三戶城在內鄉漢壽在廣元○陳後山曰瓠子在雷澤土人謂之瓠岡唐志銀州載無定河卽圓水三戶城在南陽內鄉西南春秋時卽有此城漢壽在保寧府廣元縣關羽封亭侯者此也越絕書言范蠡生于宛橐徐文長言范蠡生于三戶城則三戶其宛橐乎

澧注於澆非澧州之澧也南陽衡山非南嶽也澆水卽瀨水也○水經注南陽雒衡山卽山海經所云衡山郭璞以爲南岳非矣汝水條下有澧水逕葉公廟北山海經曰澧水東流注于澆水孫汝澄澆或作親按當爲親瀨水今在南陽鴻溝官渡也今汴河也汜汜古通而後別也○河渠書滎陽下



引河東南爲鴻溝。文穎曰：卽官渡水也。蓋爲二流，一南經陽成爲官渡水，一東經大梁城卽河溝。今之汴河是也。或曰：始皇疏鑿以灌魏，然蘇秦已言鴻溝矣。苋荇渠自滎陽五池口東注之，鴻溝卽出河之溝。官渡在中牟臺下，近時屬河陰縣地，有鴻溝。其二官渡臺者，袁紹起土山以逼壘，魏成亦起高臺以捍之，卽中牟臺也。今陽成縣在官渡之南，官渡之西南爲滎陽成皋汜水，厥倉虎牢。按成皋今爲汜水縣，滎陽故東魏國，秦置厥倉，楚漢戰京索閒是也。漢高帝卽伏汜水之陽，則在曹州。汜水音祀。若侯表汜鄉侯何成，則音凡。韻會汜在函韻，曰汜鄭地在許州襄城縣。漢高卽伏汜水，與漢史傳汜邑。汜勝之皆音凡，而汜在

紙韻。江有汜，水別復入也。與日入濛汜同音。又水名在成皋縣，皆音祀。智曰：成皋之汜，非漢高卽伏處邪？互引而別其形音，何也？春秋天王出居鄭汜，注音凡。此謂南汜。秦與晉圍鄭軍汜南，此東汜也。毋乃古一字互寫，而後別之，又誤別之乎？史記索隱載汜音有四，音梵音凡音祀音圮。智按祀圮偶通互，而汜汎形訛。故說文以汜汎別之。書仲丁遷于囂，詩搏獸于敖。左傳晉師在敖部之間，二山名。敖在滎陽西北臨河，有太倉曰敖倉。在石門之東北，臨汴水。漢高因敖倉築甬道，下汴是也。汜水縣古東魏國，鄭之制邑。漢之成皋，襄二季城虎牢，卽成皋也。地理志注穆天子傳云：七萃生捕虎獻天子，天子畜之東魏，曰虎牢。



孔明渡瀘。非今之瀘州也。○升菴曰：瀘州古之江陽，而瀘水乃今之金沙江，卽黑水也。其水色黑，故以瀘名之。從吐蕃可跋海入西洱河，曰漾濞水，又出會川，乃爲瀘水。沉黎古志：孔明南征，由今黎州路，黎州四百餘里，至兩林蠻，自兩林南，瑟琶部三程至嵩州，十程至瀘水，瀘水四程至弄棟，卽姚州也。今之金沙江在滇蜀之交，一在威定府元江驛，一在姚安之左，郤據沉黎志。孔明時所渡，當是今之左郤也。瑟琶一作虱琶，兩林今功部長官司。按一統志屬四川行都司。

水經敘大江，過會稽餘姚入海，此桑君長之大誤也。○水經舛誤，酈道元亦屢辨之。至于敘岷江水至豫章口而止，及敘沔水

當自漢口入江而止，乃言其過中渚石城，分爲二江，是大小失倫矣。江淮河濟爲四瀆，謂獨爲主也。今顧以沔爲瀆，而岷江附之，失矣。二江謂一爲焦山下海之江，一爲丹徒向姑蘇之小河，大小混稱，更失矣。若敘沔至石城，分爲二，其一過毗陵而南，江過寧國，又與桐水合，此皆不能通。又曰松江出馬奇，分三江口，又東至會稽餘姚縣，東入于海，此大誤矣。酈道元全不能正其失，而又曰南江枝分，歷烏程南通餘杭縣，則與浙江合，闕駟十三州志曰：江水至會稽，與浙江合，此尤誤極。浙江卽漸江，自爲一水，豈與蘇松嘉湖之水相通乎？桑酈皆在北方，宜其誤耳。酈好傳會紀異聞，舛錯不少，如揣擬天台赤城之流，誤引彌明爲



鬻桑之餓可盡舉乎。

墨子相如郭璞孔安國之言江湖皆未考也。○上林賦敘水入川東注太湖郭璞江賦云注五湖以漫漭灌三江而湍沛墨子曰禹治天下南為江漢淮汝東流江之五湖孔安國曰自彭蠡江分為三入于震澤後為北江而入于海此皆未詳考。○山海經曰鬱水出象郡鬱水出廣信東入海此應劭之誤也。○東南注南海入海入項陵東南者也應劭曰鬱水出廣信東入海水經注曰言始則可終則非矣智謂言始亦非蓋漢之廣信為交州治所即今之梧州也鬱亦非今之鬱林州其水合牂牁而來即今左右兩江于梧州始合府江則鬱水至廣信與灘水

合而下端州廣州入海豈始於廣信乎。

唐志總載水數本水經注也。○唐六典水部掌天下川瀆陂池之政令凡天下水泉三億三萬三千五百五十九其在中國江河大水也百三十五水是中川也千二百五十二水是小川也桑欽水經所引天下之水百三十七江河在焉酈善長注水經引其支流一千三百五十二唐志水經桑欽撰舊志則云郭璞撰隋志與通典水經無名氏考儒林傳桑欽君長漢成帝時人經云永安順帝更名是順帝以後纂序又考經云成侯壘乃孔明也河水北薄骨律鎮城元魏鎮名也智謂後人沿加耳後漢書注尸佼二十篇一篇言九州水泉所起金蔡伯堅子珪著水



通雅卷之十五終  
經補亡四十篇。或云水包地外。出地中。天下川源處處有之。安可悉數。如嶺外之左右江。發源滇黔。經流兩粵。受二十餘水。折三四千里。而南入于海。其勢與淮等。可爲一大瀆。禹時無割湯之虞。亦未詳及。然中國所見者。悉東南流耳。其在崑崙西蒲昌海。折八千里。西入北高海。飲馬。土刺。旺吉。阿魯。札黑。金山。陰山。諸水。在沙漠外。折六七千里。入北水海。安義河。係嘉湖西派。亦受三十餘水。折三千餘里。西南入榜葛刺海。此皆見其源。而不知其尾者。余作禹書經天合地圖。參泰西地球畫度。補入之。

通雅卷之十五終

通雅卷之十六

桐山方以智密之輯著

同里姚文燮經三較訂

地輿 地名異音

雍州與雍奴。雍丘俱去聲。今梅氏音平聲。○雍奴。今順天府武清縣。黃直翁音於容切。水經曰。四方有水曰雍。不流曰奴。寇恂封雍奴侯。雍丘。晉屬陳留。古雍國。杞國。今爲開封府之杞縣。故城臨汴。祖逖爲豫州刺史。治此。左傳。邴雍曹滕。杜氏曰。雍國在河內山陽縣西。今懷州脩武縣。是懷慶府矣。或古雍國地寬耶。雍通作邕。邕。籀作邕。



祓禱縣名在馮翊者。祓都外切。師古音丁活反。禱音羽。又音戶。  
 ○說文祓從示。𠄎。𠄎也。引詩荷戈與祓。一說城郭市里。高縣羊  
 皮。有不當入而入者。誓下以驚牛馬。名曰祓。祓禱馮翊屬縣。前  
 漢郊祀志。鳳皇集祓禱。毛晃曰。監本从衣誤。今西安府之耀州  
 與同官縣。及延安府之宜君縣。皆其地也。江休復曰。趙師民自  
 耀州過同州。說祓禱城有祓禱廟。疑是一兵械。其秦禱兵之祠  
 乎。又按王厚之印譜。有祓禱丞印。禱作木。

鄜州音孚。左馮翊縣。今屬延安府者。○說文作鄜。鹿與麋聲皆  
 不諧。不知其故。智謂古孚與包通聲。麋與包近。故有孚音。  
 盤屋音周室。漢縣。今屬西安府者。○山曲曰盤。水曲曰屋。五柝

宮現在盤屋縣。蓋本義。說文引擎也。支見血也。

郃。土來切。一字也。漢志稷封禳。在右扶風。○師古曰。禳讀曰  
 郃。今武功縣。五丈原卽在此。鳳翔郃縣。亦有五丈原。亦有禳亭。  
 郃陽。郃音合。古莘國。今爲西安府之同州。○集韻莘或作葉。通  
 作藝。史注在陳留。又按鳳翔之郃。亦古郃地。魯又有郃。

鶉觚在涇州。漢屬北地郡。作鶉觚城。在平涼府之靈臺縣。○靈  
 臺周密須國也。蒙恬築長城。時觚爵奠祭。有鶉集觚上。因名平  
 涼。漢安定朝那也。慶陽府秦之北地。今一統志以鶉觚屬安定。  
 必有疎略矣。

郁郅屬北地郡。○注泥水出北方界中。有牧師苑官。今慶陽安



通雅  
化縣漢郁郅也。慶陽有環縣。環縣有靈武臺。肅宗卽位于此。環蓋古朔方地也。寧夏有靈州城。隋置靈武郡。亦云肅宗卽位于此。寧夏衛屬朔方。赫連勃勃都此。

浩臺孟康音合門。漢屬金城。今臨洮府之金州也。○靖鹵衛亦屬金城。金城又有令居枹罕二縣。因匡名也。令音憐。枹音夫。今河州衛。隋曰枹罕。

樂涇音官。酒泉郡所屬縣。○又有天陔縣。陔音衣。酒泉今之肅州衛也。

稠陽音固。屬五原郡。○五原謂龍遊原之地。干原。青嶺原。可嵐原。正原。橫槽原。

九變音宗。山在馮翊谷口。○相如賦曰夷變築室。今醴原縣屯留縣有三變山。篆作變。從變非。

莫黜。丁葛反。五原郡之屬縣。○今延安府神木縣卽漢五原河西地。本秦九原。改爲五原。

褒余卽褒斜。○漢志武功縣。斜水出衙嶺山。北至郡入渭。武功今郿縣也。梁州記曰萬石城。沂漢上七里。南口曰褒。北口曰斜。長四百七十里。武侯嘗出武功屯五丈原。卽此路也。五丈原在郿縣西南二十五里。

湟中。今西寧也。○唐鄯州。宋改樂州。或讀去聲。蓋與潢通。積水池也。



龜茲漢上郡有龜茲縣音丘慈○此因有龜茲國而名也詳見外國名條

邠縣音夾屬汝州○此乃楚公子圍葬邠敖于邠杜氏曰屬襄城宋為潁昌府邠縣今時之汝州邠縣也邠鄆說文曰河南縣直城門宮陌地在臨汝即今汝州河南府之陝州音閃古西虢也篆作𡗗邠篆作𡗗夾從二人夾一人也夾以冉切說文曰盜竊懷物也从亦有所持或曰字說家所分

不羹楚子城不羹注音郎今南陽府舞陽縣有定陵城是其地也○韻會廣韻陽韻皆未收此字殆漏失耳本作更古陽庚通更讀如岡又轉為郎耳

蕭陽即戲陽戲平聲○光武親破五較於蕭陽注引杜預言戲陽左傳荀盈卒於戲陽今彰德府城東有戲陽城

澗池澗音勉漢屬弘農今屬河南府○即永寧縣亦澗池地淄澗之水澗則音繩在今青州府又漢江夏郡有鄆縣母杏切又作旨冥阨黽塞皆鄆也王伯厚鄆黽冥皆音萌正與旨音近

閩鄉閩本作閩無分切訛為受○弘農湖縣有閩鄉今為縣屬河南陝州唐之鼎州也曼火劣切目使也又忽域切則與具通閩恤皆一音也郭璞作汝授切非

緱氏緱音溝今河南府偃師縣有緱山轅轅山○左傳欒盈過周王使候出轅轅注曰緱氏縣東南所謂武關者則在西安府



通雅  
卷之十一  
之商州。左傳楚司馬起豐析以臨上雒，使謂陰地之命大夫曰：將通于少習以聽命。杜注：少習，商縣武關也。貨殖傳：南陽西通武關，鄖關武關，秦之南關也。今人或指緱氏之轅轅為武關，則誤矣。

大菩山作大苦。○山海經大菩之山多瑋瑋之玉，其陽狂水出焉。有三足龜食之已腫。水經注作陽城大苦口。狂水經綸氏縣南。

灑陽縣屬汝南郡。○應邵曰：灑水出吳房，東入瀨。瀨七吝切。汝南今為汝寧府。吳房今遂平縣也。汝南有銅陽縣。孟康曰：銅為紂紅反。今新蔡有銅水。方子謙上聲。音紂誤。詳見疑始。

潘鄉卽寤。○孫叔敖子孫所封寤丘也。漢志作寤。世祖更名固始。今屬汝寧之光州。延熹三年立叔敖饒碑，封于潘鄉，卽固始。澗疆，澗水名。一作澗，又作澗。於謹切。○說文曰：水出潁川陽城少室，今登封縣。東至今陳州商水縣。入潁。隋之澗州，則又在汝陽縣。

涅，乃結切。○從日土，作皃非。上黨有涅氏縣。因涅水名。南陽亦有涅南縣。亦因涅水。四川亦有涅。漢志益州郡銅瀨縣注有談鹵山，迷水所出，東至談藁縣入涅。

縣壅山，一音甕。○水經注晉水出縣壅山。箋曰：孫云壅，山海經作雍，音甕。



蔚州音鬱。今屬大同府。○又西魏蔚州。是今慶陽府合水縣。又後魏蔚汾。在今岢嵐州之興縣。岢嵐音可藍。○崞縣。崞音郭。今屬太原之代州。○九域志有崞山。地理志名山無崞山。而有五臺山。道經以為紫府。內經以為清涼山也。今代州仍有五臺縣。漢之慮虎也。與繁峙接界。峙音止。本漢縣。地理志作時。今仍之。

方與音房。豫。○左傳城郎注。杜預曰。高平方與有郁郎亭。今澤州高平縣。戰國之長平。漢之泫氏也。秦破趙長平。即此。顯德元年。次澤州。及劉旻戰于高原。敗之。追及于高平。又敗之。魏相封高平侯。又平涼府固原州。漢高平。據漢志。方與縣在山陽郡。房

豫晉灼之音也。

陽夏夏音櫛。○馮異封陽夏侯。陽夏地名。尚德論曰。大康被羿所距。營陽夏城居之。今拱州大康縣是。或讀如字。

稜人。稜數瓦切。梅氏音鎖。本音雖。○即菱字。菱也。稜人縣屬上黨郡。絳侯世家。霍人。注音鎖。樊噲傳。霍人。注作稜人。蓋霍本有雖音。見文選注。

涑水。涑息錄切。音疎。○呂相絕秦曰。伐我涑川。杜曰。出河東聞喜縣。今解州。聞喜縣是。至蒲州入河。今光山有涑水書院。涑水。司馬溫公別號。光父池為邑。今時。生光于此。轉注略。涑音疎。沁。音侵。去聲。○沁州沁源縣。澤州又有沁水縣。沁州是晉銅鞮



也。曲遊舊音去遇當如字。○平城圍解。高祖南過曲逆。改陳平戶。牖侯為曲逆侯。音去遇。顏之推譏之。據孟康曰。中山蒲陰縣。又有曲遇。曹參傳破楊熊曲遇。攻雍棗。曲音丘羽。反遇音顛。此殆關中地。水經注。濡水注。博水濡水出蒲陰縣。回湍曲復謂之曲逆水。故縣名曲逆。哀四年齊國夏伐晉。取曲逆。即漢高帝擊韓王信。自代過曲逆之地也。章帝章和二年。以名不善。改曰蒲陰焉。今澹園與朱光家張位李登猶以曲逆當音去遇耶。或曰。今保定之完縣。乃曲逆侯國。

乾侯音干。○左傳注疏。及杜林合注。皆不音。漢書注顏師古音也。見水經注。說文有鞞。因此立字耳。

干。今廣平府成安縣古乾侯地。與乾時春秋地名同音。謂其水嘗乾也。襄賁開陽二縣。地理志屬東海郡。賁音肥。○廣記襄賁廢入沂州。臨江縣。沂。魚中魚衣二切。今沂州屬兗州府。後魏比徐州。隋臨沂。唐琅琊也。開陽本鄆國。春秋叔孫州仇城。啓陽。漢避景帝諱。改開陽。復廢入臨沂。荀卿子說齊相曰。楚人則有襄賁開陽。以臨吾左是也。今徐青之水。以沂名者三。惟出太山者為大。酈道元謂一出尼丘。徑魯之雩門。一出太山之冠石山。一曰沂。過臨沂之東。承縣之西。下邳縣入泗。以智考之。與河泗合也。泗在黃河南。沂在河之北。豈得言入泗乎。賁之音肥。以墳音轉也。



新邾音妻。○又十六年盟於邾丘。應邵曰：秦伐魏，取邾丘。漢興為新邾。蘇秦說魏曰：南有新邾，則非漢。改是名也。後漢郭竟封新邾侯。注屬汝南郡。故城在今潁州汝陰縣西北。今汝寧府商城縣。漢新邾也。潁州宋為順昌府。即漢之汝陰。今雖分屬鳳陽。然正與汝寧商城連界。又漢廣漢郡有邾縣。史記注邾丘又音七系反。今之潼川州射洪縣。正漢邾縣地。射音食。

洹水。洹戶干切。○傳曰：濟洹之水。杜氏曰：水出汲郡林慮縣。本隆慮。避殤帝諱。音林閭。洹水入張中河。至修入漳。項羽與章邯盟洹水南殷虛上林慮。今亦屬彰德府。後周分相州臨漳界置洹水縣。後省入大名府成安。今魏縣。古洹水也。山海經神囷之

山黃水出焉。東流注于洹。隋圖經謂安陽河。即聲伯夢涉之所。洹川直几切。○光武敗莽兵於昆陽。大雨。洹川盛溢。出魯山。南經昆陽城東。北至潁陽定陵入汝。陽處父與楚子上夾泚而軍。泚即洹字。昆陽城在今南陽府之葉縣。葉音攝。泚則直尼切。水出常山入河。斬陳餘。泚水是也。

闕與韓地。闕音焉。與去聲。胡三省音闕為遇。○正義秦韓相攻於闕與。而趙奢破秦軍。郡縣志闕與山在磁州武安縣。今磁州屬彰德府。又郡國志上黨涅縣有闕與聚。括地志曰：今名烏蘇城。在潞州銅鞮縣。銅鞮宋之威勝軍。今為江州。江州之武鄉縣。即漢涅縣地。又儀州和順城。亦云韓闕與。和順春秋榆城。儀州



即今遼州。如耳曰魏伐趙斷羊腸。拔闕與是也。羊腸正義云太行山阪道名。南屬懷北屬澤。按秦上黨郡今澤潞遼沁四州之地兼相州之半。韓總有之。至七國時趙得遼沁韓猶有潞州及澤之半。半屬趙魏。沁州在羊腸之西。遼并代三州在句注山之南。今太原晉陽西北。通河西上郡關曰羊腸坂。是通典太原陽曲縣有乾燭谷。即羊腸坂。後漢鄧訓傳注今嵐州界。羊腸坂是也。隋煬登太山問崔嵬對曰上黨壺關縣有羊腸坂。又皇甫謐地書云太原北九十里有羊腸坂。戰國策說秦曰西攻脩武踰羊腸。郡縣志羊腸在太原交城縣東南五十三里。是有數羊腸坂。

句注。句音鉤。其音章。句之句者非也。山在代州雁門縣西北。○蘇厲曰齊反。至分先俞於趙。正義至音邢。分當作山。括地志云句注山一名西陘山。俞容朱切。爾雅西隄雁門是也。郭注曰西隄即雁門。先西聲相近。白虎通曰西方者遷方也。

漳滏屬磁。○吳起曰殷紂之國左孟門而右漳釜。注云水熱若出於釜。故名釜。今在磁州。清漳出沾山大要谷。今太原府平定州樂平縣少山也。樂平即漢沾縣。濁漳出潞安長子縣鹿谷山。即發鳩山。東至彰德府入清漳。九域志冀州衡水縣長蘆河。即禹貢衡漳之故瀆也。洛水至廣平。末年縣東南二十里。洛漳合流。二章本入河。河南東徙漳。遂專達於海。趙王謂公子成曰。吾



國東有河薄洛之水。徐廣曰安平經縣西有漳水。津名薄洛津。袁紹在薄洛津。聞黑山賊信是也。按漢信都安帝更名安平。通典貝州經城縣。宋省入大名府宗城縣。在此時為廣宗縣屬順德府。漳有十見前。

番吾即蒲吾。○蘇秦曰秦甲渡河踰漳。據番吾則兵必戰于邯鄲之下矣。括地志蒲吾故城在鎮州房山縣東。今之真定府平山縣。即漢蒲吾也。番當音蒲。史記番君音婆。嶺南番禺音潘。

鄆城音絹屬濮州。○古顓頊之墟曰帝丘。夏昆吾氏所居。春秋衛成公都此。漢鄆城。隋濮州。今仍為濮州。屬東昌府。魏武之興全賴荀彧為守鄆城。呂布攻鄆城不下。西屯濮陽。操曰布不能

據東平。斷亢父泰山之道。吾知無能為也。濮陽今屬大名之開滑。昆吾之伯。想兼有之。亢父屬東平國。正義曰故城在兗州任城縣。今之濟寧州也。沛公還軍亢父。光武征龐萌至亢父。

于越即於越。作于者非也。○荀子勸學篇于越夷貊之子。注于越猶言吳越。呂氏春秋荆有飲飛。得寶劍于于越。高誘曰于吳邑也。方子謙收入寒韵作于。智按是于字。于粵猶句吳也。王會篇曰於越納補。注曰春秋定哀三書於越。漢書于越。注于發語聲。子謙或據前人小說。須知與豸鳩同誤耳。

澶市連切。衛地。○杜氏曰在頓丘縣南。今名縣汚。衛地也。汚音紆。宋禦遼于澶淵。今大名府開州滑縣。是古衛地。頓丘一作敦。



丘亦其地也。

平谷音裕。○問音集曰裕峪同。今屬順天府。梅氏峪音育。廣韻韻會諸書皆無峪字。智按此人呼谷爲裕。猶呼綠爲慮也。

鄆縣貫縣屬鉅鹿郡。○師古曰鄆若么反。貫式制反。王子侯表貫鄉侯平音式。制反。當是貫字訛爲貫也。

督亢音剛。○燕丹獻督亢圖。水經注涑水一名巨馬河。合流督亢溝。水耗則伏。而顯于迺縣。包方城縣爲督亢澤。涑志有督亢亭。固安縣有督亢陌。督亢澤南爲白溝水。又鳳陽懷遠縣有督亢城。

迺古迺字。屬涿郡。○亦見侯表。朔方郡又有呼迺縣。

蓍音條。○河間府景州。春秋晉條地。漢廣川。隋蓍縣。高允封隆之皆蓍人。

瀨水音輦。卽沈水。○山海經王屋山瀨水注於秦澤。水經注箋引此瀨水。智謂卽沈。見前充濟條。

宛胸音寬。劬。今曹縣。○靳歙以中涓從起宛胸。歙音翁。徐廣曰。煮棗城在宛句。大宛國之宛。南陽縣之宛縣。皆音鴛。

荏平音之疑切。今屬東昌府。○漢東郡有荏平縣。泰山郡在荏縣。今訛爲荏。音持。貨殖傳山不荏巢。師古曰古槎字也。

單父音善甫。○呂覽言宓子行其術于單父。猶禪禪壇壇之類。可知古單單皆有二音。必讀善甫者。亦一儒之音釋也。



磁縣音堅屬東萊郡○有鹽官呂忱為磁令今通考引用皆省作弦

費縣音秘音蜚○後為姓或作費澆趙明誠曰費長房費禕音蜚琅邪費氏音秘

瓠屬北海郡○師古曰即執字北海又有平的縣

灤水盧谷切又郎狄切○魯會齊侯於灤杜曰水在歷城西北

入濟說見濟下問奇集音粕兗州府東平州梁山灤當音泊

負尾即陪尾○泗水出兗州府泗水縣陪尾山經曲阜滋陽濟

寧又韻會陪尾山漢地志作倍尾江夏安陸橫尾山水經注洛

水過五零陪尾北與澗瀍合今德安府城東北有陪尾山三輔

黃圖蕢陽宮蕢音倍可知古通用矣

乘丘千乘皆去聲○今濟南府濱州漢千乘地爾雅如乘者乘

丘注形似車乘謂稻田塍埒莊十年公敗宋師于乘丘屬漢秦

山郡集韻塍塍埒即說文之塍

鄆城音運○今屬濟寧府乃漢廩丘地隋為鄆城唐為鄆州東

平州則隋之鄆州也青州沂水縣乃春秋鄆邑古今錯亂大為

難記如濟南府齊河禹城縣皆漢祝阿地而祝阿城乃載於長

清長清又載為漢盧縣地武王封黃帝後於祝在此如鄆城為

漢廩丘而廩丘城又在東昌府之范縣至廩延則是酸棗今為

開封延津縣漢志琅琊郡東莞莞音官故鄆城有術水即沐水



也。今廣州又有東莞。

吾山在東阿縣。吾音魚。○漢武瓠子歌云。功無已時。今吾山平。卽此。瓠子曰。宣房在大名開州。其下流經此。漢東海郡有鄒鄉縣。亦音魚。

濕卽溲。他合切。○說文曰。水出東郡東武陽。元爲開德府朝城縣。今朝城屬東昌府之濮州。本商王畿地也。漢志作溲。禹貢浮於濟。溲累於他合之音難諧。漢平原郡有溲陰縣。佩觿集曰。有水名之濕爲下濕者。六書故曰。暴。說文曰。從日絲。微杪也。從日中視絲。古以爲顯字。或曰讀若唵。或以爲繭。繭者絮中往往有小繭也。孫氏五合切。疑此卽繭。而又讀若榻。漢碑溼溲多通。

詳見禱說。

不其。如淳音基。縣屬瑯琊郡。○有太乙祠明堂。弱侯論不字如。專。

埧。卽斟鄩故城。在青州北海郡。○今斟灌城在壽光縣東。地理志作埧。今埧城是。

黃堙。賈魯河道。○自黃陵南達白茅。放於黃堙等口。卽今賈魯河故道也。白茅在曹縣。黃堙在單縣。萬曆丙申黃堙河決。由賈河故道。出符離集等處。蓋卽元人所挑矣。

濡水音乃官反。○漢志遼西肥如縣。注青水東入濡水。入海陽。王莽曰。肥而師古曰。濡乃官反。今字書韻書皆無此音。



通雅 卷之十一  
軟音大屬江夏。○漢王霸子符徙封軟侯。後漢書作軟。音大。智按說文軟。特計切。韻會引漢地理有軟縣。徒蓋切。而唐韻韻會銑韻無軟字。可知軟訛。

泚水出茶陵縣。○地志謂之泥水。洋湖所注也。上有峨山。酈道元味曰登或陽。觀樂藪。峨嶺千蕤。洋湖口。

樂浪音狼。○漢置元菟樂浪。樂浪有訶邯縣。訶音男。後漢王景八世祖仲。以濟北王興居反。欲師仲。仲奔樂浪。家於訶邯。又有不而縣。而或音倪。文有黏蟬縣。服虔曰蟬音提。

錫縣。漢屬漢中之縣。應劭音陽。○師古曰。卽春秋所謂錫穴也。隋曰鄭鄉。唐曰南豐。曰浙川。此時爲鄭陽府。今一統志音釋不

詳。何恠時人之呼爲錫耶。弘農郡注有甲水。出秦領山東南。至錫入沔。卽此也。譙周子同。爲錫令。

佷山縣。屬武陵郡。音恨。○出藥州。蔡邕傳。卓自佷用。佷當與恨同。篆當作𠄎。王莽兒佷。元命包曰。愀然佷然。注戶懇切。

茶陵屬長沙國。小顏音式奢反。○益知古人呼茶爲塗。而古之茶卽茶字也。

澗水。出豫章艾縣。○左傳吳公子慶忌諫夫差不納。居於艾。是也。水過長沙羅縣。積爲町湖。

郁鄔。水經注音存罵。漢縣屬犍。音爲。在朱提。音旁。○六書故作辱鄔。則王莽時改也。犍爲屬嘉定之縣。古爲郡名。如馬湖府及



敘州之長寧縣眉州之青神縣即青衣皆屬漢犍為犍為有牛  
鞞音解縣劉裕遣臧熹同朱齡石入蜀譙小苟塞打鼻熹至牛脾  
進攻即牛鞞也青衣禹貢蒙也有大渡水至南安入泔音哉高守  
恒詩犍為牛鞞朱存馬豹領蛾眉青合羊亦巧語也証知存馬  
加邑旁耳。

冉驪音龐今四川之松潘地也○武帝開冉驪為汶山郡唐置  
松州宋為茂州灌疊皆所屬維州在其外。

邪龍屬益州孫恂音邪為牽○升菴曰孫恂音邪龍為顛智按  
唐韻與沂岍雅拜列疑是邢之訛。

收靡縣味縣皆屬益州○李奇曰靡音麻升麻所出孟康曰味

音昧

監町山從陟山皆屬益州○益州律高縣有監町山出銀鈔師  
古曰監音呼鴟反來唯縣從陟山出銅陟音胡工反益州又有  
葉榆縣葉如字人或誤讀為攝有葉榆澤在東貪水首受青蛉  
水南至邪龍入僕水又有不韋縣智按常璩南中志漢或置篤  
唐不韋二縣徙呂嘉子孫實之因名不韋以彰先人惡行人歌  
之曰漢德廣開不賓渡博南越蘭津渡蘭滄為他人。

胸臆屬巴郡○其地多此蟲遂以為名問奇集音瞿閏字彙胸  
作胸音潤戴氏亦云胸訛為胸也胸尺尹切臆爾軫切則瞿閏  
之音誤矣今夔州府雲陽梁山二縣是。



弼頭音奇。譯名。○常璩巴志言在胸臆。華陽國志言張儀城江州。司馬錯自巴涪水取楚商於之地爲黔中郡。白虎爲患有秦精者。作白竹弩殺之。秦王刻石與盟。其時號白虎復夷。卽今弼頭虎子也。西漢時有扶徐。荊州着石楚訪有弼頭白虎復夷。又曰板楯蠻。卽今弼頭虎子。弼強貌。

邾亭。居容切。○晉郭璞傳有物大如木牛。到宣城下。璞卜曰。是邾亭驢山君鼠也。智按南康志有邾亭湖。邾亭廟亦作宮亭。其廟神能分風景。純所言驢山得無卽廬山神乎。冷齋夜話載安息王子高安世。次邾亭湖廟。廟神言多嗔。至此求爲作寺。正此地也。

剡溪。今紹興。音閃。○見梅氏音注。智按古皇剡剡。卽光睽睽。音義與閃同。

朶猶。今之泗州。○通典泗州漣水縣。漢朶猶縣。南齊設冀州。治漣口。智按郡縣志。沐水俗名漣水。今沐陽縣也。漢之朶猶。今泗州也。春秋仇猶國。今之大原府孟縣也。有仇猶城。智伯欲伐朶由。遺之大鐘。卽此。羅氏路史謂智伯所伐爲漣水。大誤矣。朶由仇猶字通。國策作朶由。史遷里傳作仇猶。韓子仇繇。高注。或作仇首。呂覽作朶由。訛爲夙由。皆一也。

新淦。音甘去聲。屬臨江府。○又姑南切。南越地名。漢嚴助傳。處之上淦。說文淦水入船中也。一曰泥也。一作泔。



虹縣今呼為絳。○水經注溝首對獲世謂之洪溝。昭八年蒐于紅杜。預曰沛蕭縣有紅亭。即地理志之虹縣。王莽所謂貢也。漢碑曲紅即曲江。貢虹紅洪相通。可証。以知北魏時三江猶屬東冬同音矣。

鄆音多。沛郡之縣。○功臣表有鄆侯。師古音多。智以為此單音之轉。

慶亭。慶音逞。吳地。○蘇峻亂。立大業曲阿慶亭三壘。胡身之作丑升反。

龍兂音奪。○見張佻音注。史記樊鄴傳。戰龍脫。在易州。趙世家。孝成王丹十九年。趙與燕易土。以龍兂汾門臨桑與燕。龍兂邢

子勵趙記所謂龍山四麓。各有穴出風者也。以兂或為脫。則音脫耳。

橐皋。漢縣。與浚道屬九江郡。○孟康音拓姑。詳見疑始。

羸。漢縣。與龍緬朱戴屬交趾。音連樓。○見孟康音注。今唐韻先韻中。竟造一羸字。

菴冷。即壽冷。屬交趾。音糜零。○馬援傳。徵側為菴冷縣。雒將之女。韻會引縣名作菴冷。水經注曰。盧容水逕區粟城。與壽冷水合。朱謀埠箋曰。晉志作菴冷。沈約宋書作壽冷。今從宋志。

牂牁音近臧戈。繫船楸也。○漢書作牂牁郡。地故且蘭。且音苴。沅水所出。或作牂牁。亦作椿柯。常璩作戕牁。郭忠恕作戕戕。引



玉篇繫船大枝也。今刻佩觿集編作或或或。以或為成。升菴作  
 戩戩。言貴州江難渡。兩岸立兩枝。舟人循繩而渡。盤江在貴古縣南。朱哀之反。  
 皆然。因悟古人字義。按水經注箋。盤江在貴古縣南。朱哀之反。  
 李恢追至盤江者也。此本是監町山水。監音呼。賜反。訛為盤耳。  
 智疑盤訛為監。有警縣不狼山。警水所出。音蔽。又音鼈。有句町  
 縣。音劬。挺。談。拒。縣。拒。一作指。夢得玉潤禘書曰。潯陽記郡西松  
 梓樹板濤。泔。泔。處。則此語晉時猶存。

同並音伴。縣名。屬泔。泔。○漢昭紀同並二十四邑。又西南志傳  
 泔柯同並。漢書亦借並為傍字。此並音笨。乃並之粗唇聲也。

越雋漢郡音髓。○其縣有邛都定祚。大祚。祚。秦。濤。街。蘇。示。師。古  
 曰。示。讀。如。祗。尸。江。在。西。北。尸。古。彛。字。越。雋。今。為。四。川。行。都。司。猶  
 有。武。侯。城。是。五。月。渡。瀘。處。非。內。溪。合。江。之。瀘。水。也。

焚人爨人。即今雲南之黑羅羅。白羅羅也。○又有麼些。秃光些。  
 儂人。沙人。瀾河。尋丁。蠻栗。柴之類。古曰鳥蠻。白蠻。今偏沅之間。  
 曰黑苗。赤苗。

滇。逸。漢。所。云。靡。莫。也。○元。封。中。以。兵。臨。滇。王。舉。國。降。  
 且。慮。音。苴。廬。又。音。秋。閭。屬。遼。西。○隆。慮。以。避。諱。音。林。閭。在。河。內。  
 夏。馥。所。入。山。也。又。無。慮。在。遼。東。取。慮。在。臨。淮。昌。慮。在。東。海。漢。志  
 俱。音。閭。取。慮。音。趨。閭。



爾稽卽尼谿。○史記孔子世家齊景公欲封孔子以尼谿之田。晏子春秋外篇公悅之欲封之以爾稽卽尼谿。峯山音密。○山海經峯山淵明詩乃在峯山陽鄭鄭取以爲號。今廣韵字彙皆遺。

亞駝卽噤沱。一作虜池。惡池呼沱惡沱虜勺。○史蘇秦說燕南有噤沱。漢光武紀至噤沱河。周禮職方拜州川虜池。山海經秦頭之山共水出焉。南注於虜池。又禮記晉人將有事于河必先有事于惡池。卽虜沱。秦穆公伐楚。詛楚文曰。告盟于丕顯亞駝大神。卽噤沱之神。韓非初見篇中山呼沱以北。不戰而畢爲燕。法言吾子篇。浮滄海而知江河之惡沱。注惡沱淺水也。音義同。

博南言山海經虜勺。一作多卽噤沱也。此水自代郡鹵城。今繁時也。流至參合。雲州文安。霸州入海。光武所渡在定州。今日危渡口。

焦國卽譙國。○焦澹園曰焦國名。又姓。一作譙。國名記焦譙。一也。江淹詩焦山作譙山。可証。

什方卽什邡。○漢書張良傳。漢高帝惡雍齒。欲殺之。用良計。封爲什方侯。猶言釋放。後漢儒林傳。楊仁拜什邡令。注益州縣名。音十方。

離枝卽令支。○史齊世家桓公北伐山戎。離枝孤竹。地里志遼西令支縣有孤竹城。離令聲近。令音零。



傲倭卽肅慎。○後漢東譚傳挹婁古肅慎之國。孔融傳肅慎貢  
楛矢。丁零盜蘇武牛羊。文苑傳杜篤論都賦。所稱昆彌傲倭。卽  
肅慎。按周禮大司馬大獸公之注。獸五歲曰慎。亦作慶。禮逐疫  
與挽歌用倭童。倭慶慎互通。王會又作稷慎。史記作息慎。後爲  
女真。遼興宗名宗真。改爲女直。

離隼卽堆。○前地理志。李冰鑿離隼。晉灼曰古堆字。晉胡奮傳  
作離堆。河渠書離隼。集韻堆。又作匯。滄隼。升菴引周憬碑作犁  
隼。同李冰穿二江者王壑。

苟扇卽勾漏。○晉書葛洪傳聞交趾出丹砂。末爲勾漏。今縣名。  
前漢地理志交趾郡有苟扇縣。卽勾漏。

子同卽梓潼。○王莽自云定命于子同。卽此地也。

山山。后偶二音。○升菴言宜興漢封蔣澄爲山亭侯。當是函字  
之省。陳懋仁音后。今桐城有山山。音偶。

西洱。一作西洱。西二西洱。○唐鑑玄宗戊寅。皮邏閣疆大。注身  
之曰洱河。卽西洱河。今作西洱。漢志作西洱。升菴引隋書作西  
二。

五阮卽五原。○說文阮。代郡五阮關也。升菴云詩侵阮徂共。卽  
五原之地。今作原。智按張氏曰阮。國名。共。阮之地名。皆在今涇  
州。今有共池。詩地理攷注云。氏族畧。阮商諸侯。在涇渭之間。漢  
五原郡。邊河西。今時延安府神木縣。皆其地。本秦九原郡。漢改



五原而絳州遼州皆有九原山乃同名也五阮自爲五原而侵阮之阮則別一阮耳升菴想未考也

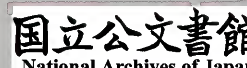
罷谷音擺○山海經洱水出罷谷山罷皮買切王僧孺姬人怨以罷叶解買余亦謂方言之罷音擺淮南拘罷亦音擺古蓋有此音

邢卽耿○史殷紀祖乙遷于邢索隱曰邢音耿今河東皮氏有耿鄉正義絳州龍門縣耿城是則此邢非邢洛之邢詩地理攷引通典邢州治龍岡縣祖乙遷邢卽此則杜佑與王應麟皆失考邢邢州今北直順德府存考  
罇于縣屬北海以其形似罇于而名○樂器之圓敦者名罇釘

山海經巍山是罇于西海又竹山罇于江注錄猶堤罇也敦堆聲近蓋山川之形有似圍堆深筍者如玉甌峰鈿鋤潭之類  
大岨○書至于大岨陸作大岨一作大胄史記作大邳

豐鎬○漢書傳復居于豐鎬封禪書灃瀆有昭明○壺飴卽狐貍見檀弓左傳○鄴丘公羊作犀丘穀作師丘石經作菑丘  
金潏交趾地名○張籍蠻中詩銅柱南邊毒艸春行人幾日到金潏水經注所謂金潏清渚也今刻本作麟非范石湖言交趾鶴扇螺笠貴人坐輓車挂幅內曰抵鴟上已拋毬曰飛馳其論交趾交脛而今不交則迂矣

鱮得鱮音鹿張掖郡所屬縣今之甘州卽張掖也○樸剗音蒲





環或威所屬縣。又有蒼松縣。古松字。○允吾音鉞牙。屬金城。今莊浪。○楮次音苜咨。屬或威郡。○渠搜朔方之縣。禹貢渠叟屬西戎。而漢縣之。○大夔古要字。北地郡之縣也。當是夔字。○烏氏音焉支。索隱曰烏於然反。屬安定郡。○朐卷音旬箇。二縣皆屬安定郡。○蓮勺。師古音輦酌。左馮翊地。○平輿。水經注汝水過平輿縣。朱謀埜曰輿音豫。○狝氏音拳精。縣屬代州。○涅陶。卽汪字。从土。屬雁門郡。○卽裴音肥。漢縣。屬魏郡。今大名彰德地。皆漢魏郡也。○憇題。師古曰憇。古莎字。漢屬清河郡。○雒督二字。工豆莫豆反。屬上谷郡。○犀奚。犀音題。或作蹄。屬渙陽郡。○獠。蔡謩音由。又音鴉。屬濟南郡。○高原。山名。壺山。浯水

所出。入淮。屬琅琊。原卽柘字。浯音吾。○盧維。職方兗州。其浸盧維。音雷灘。○番汗。音盤寒。屬遼東郡。○汨羅。音密。在湘陰縣。屈子沈處。○徙縣。屬蜀郡。師古徙音斯。○鄴水。在蜀郡源縣。音壽。○毋椏。與椏同。屬益州。○岷縣。音盛。或作邛。在紹興。又平聲。亭名。在吳。○葦里。顧野王曰洛陽有葦里。音魂。又作渾。升菴音塊。殊是。

曲紅卽曲江。見漢周府君碑。曾子固言之甚詳。○盪江。卽烏江。見玉篇。○無慮。卽無閭。見九域志。引醫無慮山。○西虞。卽西吳。管子。○賁隅。卽番禺。山海經桂林八樹。作賁隅。○楸榆。楸皆葉榆國。○荆茶。史記引荆舒作荆茶。○戶孫。卽烏孫國。見呂覽。



通雅 卷之十一  
○博狼卽博浪漢書○賁渾卽陸渾見山海經乃商之訛○餘  
汗卽餘干漢書○烏亘卽烏桓晉書作烏丸○西零卽先零○  
銅瀨卽漢志同勞地在益州見水經注作銅瀨○天苴張儀傳  
天苴卽天巴○鄧城卽訾城左傳注○銅庭卽洞庭山海經○  
罌罌卽之罌見張九齡詩○扶掃卽扶淩史記○蕩陰卽湯陰  
九域志○終隆卽終南淮南子○陳寔卽陳寶說文引陳寔赤  
刀○毋野卽牧野說文○踰次卽榆次山見山海經○有鄆卽  
有扈史記○剗道卽棧道史記田叔傳○四寶卽四瀆周禮注  
○終髮卽窮髮南荒地莊子○坳澤卽榮澤杜預引竹書紀年  
○汎國卽幽國爾雅○邛懋卽邛樊漢碑○三峽卽三峽見升

菴引字誤○倉吾卽蒼梧見汲冢○芮阮卽與鞠同漢地志注  
韓詩皆引芮阮之卽周禮注作納阮又作坭九乃上聲毬轉入  
爲鞠故蹴鞠卽擊毬○祁黎左傳隱十一年會時來公作祁黎  
左文作邾榮陽縣東有釐城○歐蛇桓十二年左傳盟于曲池  
穀作油池公作歐蛇○須眇左作伐邾取須句公作須眇○首  
戴僖五年左會首止公穀俱作首戴○泥母左甯母穀作甯母  
杜注高平方與縣東有泥母亭母又音無○訾樓僖三十三年  
伐邾取訾婁公作叢婁穀作訾樓○垂斂左文二年盟垂隴公  
穀作垂斂○斐林宣元年會蜚林伐鄭公作斐林注引禮記必  
將有事于蜚林卽配林○無婁宣十五年會無婁公作牟婁袁



妻作爰婁○賀戎成元年王師敗于茅戎公穀作賀式○瑣澤  
 成十一年會瑣澤公作沙澤○茗丘公作招丘○善道襄五年  
 會吳于善道公穀作善稻○偃陽襄十年滅偃陽穀作傳陽○  
 大鹵公穀作大原○屈銀公羊屈銀左作厥憇○臯颺公羊作  
 浩油○藻蔕定十五齊衛次于藻蔕公作蘧蔕○郈公作盛○  
 勅穀作會于防公亦作邴○夫鍾作童○奚作即○禱作郤○  
 滑作即○檉作打○酈作犁作麗○下陽作夏陽○孟公作霍  
 穀作雩或作宇○緡作閔○蓼作鄴○辰陵作夷陵○鄆作運  
 ○鄆作操○郟作詩○桃作洮○祝柯作祝阿○此俱字同音  
 異與音同字異者

卷之十六終

