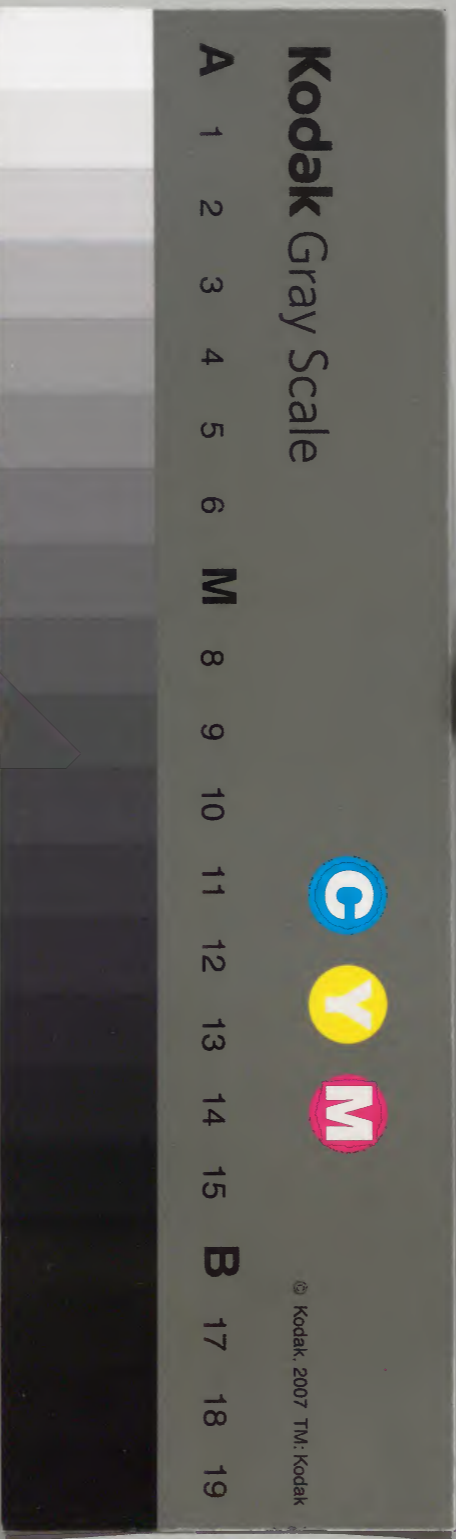


漢書門類			
三	三	四	二
九	五	函	號
一	〇	架	冊

內閣文庫			
三	三	四	二
一	〇	架	冊
七	〇	架	冊

內閣文庫	
番號	漢 3342
冊數	10 (6)
函號	311 77

311-77
6-10



續集宗門統要卷第七



建溪

沙

宗求集

建康保寧禪寺住持沙門清茂續集

六祖大鑒嗣法

吉州青原行思禪師嗣法一人

青原下第一世

南嶽石頭希遷禪師嗣法十三人

青原下第二世

澧州藥山惟嚴禪師 荊州天皇悟禪師

鄧州丹霞天然禪師 潭州長蘆廣禪師

潭州大川和尚

潮州大顛和尚

汾州石樓和尚

澧州大同濟禪師

丁行者

鄂州百顏明哲禪師

京兆尸利禪師

高峰和尚

鳳翔佛陀和尚

已上四人
不列章次

青原下第三世

藥山儼嗣法六人

潭州道吾宗智禪師

傳灯曰
圓智

潭州雲巖曇晟禪師

華亭船子德誠禪師

宣州楔樹慧省禪師

藥山高沙弥

澧州太守李翱

天皇悟嗣法一人

澧州龍潭崇信禪師

丹霞然嗣法三人

京兆翠微無學禪師

吉州性空禪師

米倉和尚

長髭曠嗣法一人

潭州石室善道禪師

大川嗣法一人

僊天和尚

或云
天山

大顛嗣法四人

潭州三平義忠禪師

馬頰山本空禪師

本生和尚

侍郎韓文公

青原下第四世

道吾智嗣法三人

潭州石霜慶諸禪師

潭州漸源仲興禪師

祿清和尚

雲巖晟嗣法四人

筠州洞山良价禪師

潭州神山僧密禪師

幽溪和尚

涿州杏山洪禪師

船子誠嗣法一人

澧州夾山善會禪師

龍潭信嗣法二人

鼎州德山宣鑒禪師

洪州寶峰禪師

翠微學嗣法三人

舒州投子大同禪師

湖州道場如訥禪師

鄂州清平令遵禪師

不列章次

性空嗣法二人

棗山光仁禪師

歙州茂源和尚

不列章次

右自青原下相繼四世視大鑿為五世星分
共四十六人見錄機緣凡一百七十五則

不備載

未詳承嗣

遵布衲

山與藥山部相見

李行婆

與長髭相見

南溪和尚

出洛餅和尚

洛餅和尚

與天仙相見

巨榮禪客

與投子相見

泐潭初首座

泰首座

聖洞山相見 天泰與三

右凡七人各有語句附在相見人本章

拈提宗師

道吾智禪師

洞山价禪師

雲巖晟禪師

太原孚上座

玄沙備禪師

投子同禪師

長慶稜禪師

曹山章禪師

雲門偃禪師

保福展禪師

羅山閑禪師

德山密禪師

明即也

明招謙禪師

芭蕉徹禪師

法眼益禪師

五祖戒禪師

雪竇顯禪師

報慈遂導師

清涼欽禪師

大陽玄禪師

承天宗禪師

汾陽昭禪師

翠巖芝禪師

瑯琊覺禪師

黃龍南禪師

浮山遠禪師

雲峯悅禪師

法雲秀禪師

大瀉秀禪師

雲居元禪師

黃龍心禪師

瀉山喆禪師

東林總禪師

雲蓋本禪師

續

興化獎禪師 雲居膺禪師 報慈遂導師

瑯琊覺禪師 雲居舜禪師 翠巖芝禪師

法昌遇禪師 浮山遠禪師 大陽玄禪師

薦福懷禪師 投子青禪師 智海逸禪師

大寧寬禪師 雲居元禪師 白雲端禪師

保寧勇禪師 寶峯文禪師 黃龍心禪師

五祖演禪師 丹霞淳禪師 天鉢元禪師

黃龍新禪師 黃龍清禪師 昭覺勤禪師

南堂靜禪師 蔣山勲禪師 泐潭準禪師

白楊順禪師 正覺顯禪師 淨因成禪師

上封才禪師 黃龍震禪師 徑山杲禪師

護國元禪師 大瀉智禪師 長蘆了禪師

天童華禪師 徑山策禪師 天童覺禪師

瀉山果禪師 鼓山永禪師 瀉山行禪師

東禪岳禪師 淨慈一禪師 雪竇宗禪師

淨慈昌禪師 天童傑禪師 東禪觀禪師

資福先禪師 靈隱岳禪師

六祖大師嗣法

吉州青原山行思禪師問石頭爾從甚處來頭云曹
溪師乃拈拂子云曹溪還有這箇麼頭云非但曹
溪西天亦無師云子莫曾到西天不頭云若到即
有也師云未更道頭云和尚也須道取一半莫
全靠希遷師 不辭向汝道恐已後無人承當
師令石頭馳書與南嶽大慧禪師乃云四日與子箇
銚斧住山去石頭到彼便問不慕諸聖不重已靈
時如何慧云子問太高生何不向下問將來頭云
尔可求劫受沈淪不從諸聖求解脫便歸師問子

返何速書信達不頭云信亦不通書亦不達乃舉
前話復云去日蒙和尚許箇錫斧子而今便請師
垂下一足石頭便作禮

玄沙備云大小石頭被大慧推倒至今起不
得雪竇顯云石頭洎擔板過却又云大小
大慧不解據令翠巖芝云思和尚垂足石
頭禮拜要且不得斧子且道後來使个什麼
黃龍南云石頭雖然善能馳達不辱宗風其
奈逞俊太忙不知落節既是落節回來因什
麼得斧子

師因僧問如何是祖師西來意師云又恁麼去也僧
又問近日有何言句乞師一兩則師云近前來僧
近前師云分明記取

青原下第一世

南嶽石頭希遷禪師嗣青原思一日因思和尚云有人道
嶺南有消息師云有人不云云思云若與麼大藏
小藏從何而來師云盡從這裏去

師因藥山問三乘十二分教某甲粗知嘗聞南方直
指人心見性成佛實未明了伏望和尚慈悲指示
師云與麼也不得不與麼也不得與麼不與麼終

不得汝作麼生山佇思師云子因緣不在此江西
有馬大師子往彼去應爲汝說山至彼准前請問
馬師云我有時教伊揚眉瞬目有時不教伊揚眉
瞬目有時教伊揚眉瞬目者是有時教伊揚眉瞬
目者不是山故是有省便作禮馬師云子見箇什
麼道理山云某甲在石頭時如蚊子上鐵牛馬師
云汝既如是宜善護持

法雲秀云石頭好箇無孔鐵鎚大似分付不
著藥山雖然過江西悟去羊奈平地上喫交
有什麼扶策處具眼者試辨看

續五祖演云老僧在衆日聞兄弟商量道即心
即佛也不得不即心即佛也不得若恁麼說
話敢稱禪客殊不知古人文武兼備韜略雙
全山僧見處也要諸人共知只見波濤湧不
見海龍宮 大滄智云說什麼在石頭時如
蚊子上鐵牛只今又何曾吐露得出 滄山
果云前箭猶自可後箭射人深藥山直饒恁
麼悟去也落第二月 徑山杲云好箇話端
阿誰會舉舉得十分未敢相許

師問新到甚麼處來僧云江西來師云見馬大師不

僧云見師乃指一椽柴云馬師何似這箇僧周措却回舉似馬祖祖云汝見椽柴大小僧云沒量大祖云汝甚有力僧云何故祖云汝從南嶽負一椽柴來豈不是有力

師垂示云言語動用沒交涉時藥山在會乃出云直得非言語動用亦沒交涉師云這裏針劄不入山云這裏如石上栽花

師因問思和尚云和尚自離曹溪什麼年到此住思云我却知你早晚離曹溪師云某甲不從曹溪來思云我亦知汝來處師云和尚幸是大人且莫造

次

師因大顛問古人云道有道無是二謗請和尚除師云一物亦無除箇什麼師却問大顛併却咽喉唇吻速道將來顛云無這箇師云若與麼汝即得入門

青原下第二世

澧州藥山惟儼禪師嗣石久不陞堂一日院主白云大衆久思和尚示誨師云教打鍾著大衆方集師便下座歸方丈院主續問和尚既許爲大衆說話爲甚一言不施師云經有經師論有論師爭恠得

老僧

雪竇顯云可惜藥山老漢平地上喫撲盡大地人扶不起 瑯琊覺云藥山下座不妨疑著及乎院生揆著失却一隻眼 翠巖芝云藥山下座院主當初恠不爲說話可謂誤他三軍

續薦福懷云藥山還見院主麼院主還見藥山麼三十年後遇著作家不得錯舉 五祖演云雖然以已妨人年奈賊身已露諸人要識藥山麼閑持經卷倚松立笑問客從何處來

開福寧云藥山慎初護末佛眼難窺院主狹路相逢等閑蹉過 雪竇宗云威音劫外攜手誰肯同歸十字街頭擲金幾人踏著敢問大衆且道藥山曾說不曾說若道曾說是謗藥山若道不曾說是孤負藥山且道畢竟爲人在甚麼處良久云須知雲外千峯止別有靈松帶雨寒 天童傑舉翠巖拈了云翠巖只具一隻眼殊不知藥山歸方丈正是勞他三軍 資福先云藥山竟歸方丈却似箇好人只被他輕輕一捏便見忘前失後

師因僧問學人有疑請師決疑師云待晚間來爲汝
決至晚衆集師云今日要決疑僧何在僧便出
來師下座把住云大衆者僧有疑便與一推却歸
方丈

翠巖芝云藥山與麼訣疑土上更加泥雖然
如是這僧也不得孤負藥山

續雲居元云大小藥山被這僧勘破

師因僧問已事未明乞師指示師良久云吾今爲汝
道一句亦不難只宜汝於言下便見去猶較些子
若更思量却成吾罪過不如且各合口免相累及

師一日問飯頭你在這裏多少時頭云三年也師云
我揔不識你其僧不曉憤然而去

師向手中書一佛字問道吾是什麼道吾云佛字師
云這多口阿師

師尋常不許人看經一日自將經看僧問和尚尋常
不許人看經爲甚麼却自看師云我只要遮眼僧
云某甲學和尚得麼師云你若看牛皮也須穿
長慶稜云眼有何過

續報慈遂云且道長慶會藥山意不會藥山意
雪竇宗云真心不動教海澄明得用如如義

天炳煥正恁麼時且道是經是眼若向這裏見得徹更不用循行數墨逐妄迷真其或未然牛皮穿透猶自可彌縫徧野幾人知

師因僧問平田減草麀鹿成羣如何射得塵中主師云看箭僧放身便倒師云侍者拖出者死屍僧便走師云弄泥團漢有什麼限

雪竇顯云三步雖活五步須死

續雲居元云藥山千鈞之弩不爲鼯鼠發機這僧帶箭出門一死更不再活 淨慈昌云
僧趁得猢猻入他鬧市藥山騎个猛虎直

高山若作一處商量終是遭人檢點

師與道吾雲巖遊山次見兩株樹一榮一枯師乃問巖云枯者是榮者是巖云榮者是師云與麼則灼然一切處光明燦爛去又問道吾吾云枯者是師云與麼則灼然一切處放教枯淡去時高沙彌至師又問彌云枯者從他枯榮者從他榮師回顧雲巖道吾云不是不是

師因雲巖出糞次乃問作什麼巖云擔糞師云那箇澗巖云在師云汝來去爲誰巖云替他東西師云何不教伊並行巖云和尚莫謗他師云不合與麼

道巖云如何道師去還曾擔麼

師因看經次柏巖云和尚休徠人得也師卷却經云
日頭早晚巖云正當午也師云猶有這箇文彩在
巖云某甲無亦無師云汝煞聰明巖云某甲只恁
麼和尚尊意如何師云我跛跛挈挈百醜千拙且
與麼過

師向雲巖道与我喚沙彌來巖云喚他作什麼師云
我有箇折脚鐺子要伊提上挈下巖云與麼則某
甲與和尚共出一隻手

瀉山喆云藥山若不得雲巖折脚鐺子幾成

廢器大為折脚鐺子也與諸人共出一隻手

何故且圖古風不墜

續天童華云藥山道頭雲巖知尾雖然頭尾相
稱要且不識羞耻

師問僧年多少也僧云七十二也師云是年七十二
那僧云是師便打

曹山章云前箭猶自可後箭射人深時有僧
問如何免得此棒師云正勅既行諸侯避道
師晚叅云我有一句子待特牛生兒即向你道時有
僧便出云特牛生兒也祇是和尙不道師喚侍者

將燈來其僧便抽身入衆

洞山价云這僧會只是不肯禮拜 清涼欽

云牯牛兒犝牛兒又代云雙生

續翠巖芝云我即不然特牛生兒也不向你道

何故如此若向你道何處更有王老師 投

子青云且道甚處是者僧會底道理若道得

可為這僧雪屈若道不得却被藥山瞞 浮

山遠云我有一句子待無舌人問即道 昭

覺勤云藥山垂釣意在鯤鯨這僧吞釣三千

激浪洞山眼正千里同風法燈重整鏘旗再

裝甲胃夾山即不然有一句子威音已前道

與諸人了或有問明頭合暗頭合只向他道

龍得水時添意氣虎逢山色長威獰 黃龍

震云會麼如人暗中書字字雖不成文彩已

彰文彩既彰點燈為甚不見不見道賊是小

人智過君子

師一日臨齋院主報云打鐘也請和尚上堂師云汝

與我擎鉢盂去主云和尚無手來多少時師云汝

只是枉披袈裟主云某甲只与麼和尚又如何師

云我無這箇眷屬

師問龐居士云一乘中還著得這個事麼士云某甲
祇管日求升合不知還著得麼師云道居士不見
石頭得麼士云拈一放一未是好手師云老僧住
持事繁士珍重便出師云拈一放一的是好手士
云好箇一乘問宗今日失却也師云是是

師坐次有僧問兀兀地思量什麼師云思量个不思
量底僧云不思量底如何思量師云非思量

師問僧甚麼處來僧云南泉來師云在彼多少時僧
云粗經歲月師云與麼則三十年後成一頭水拈
牛去也僧云某甲雖在彼中且不曾上他食堂師

云口欲南風那僧云和尚莫錯自有把匙筯人在
師問雲岩甚處來岩云百丈來師云百丈有何言句
巖云有時示衆云我有一句子百味具足師云鹹
即鹹味淡即淡味不鹹不淡是常味作麼生是百
味具足底句巖無對師笑云爭奈目前生死何巖
云目前無生死師云二十年在百丈俗氣也不除
師次日又問海兄更說甚麼法巖云有時道三句外
會取六句外省去師云且喜沒交涉又問更說甚
麼法巖云有時陞堂衆集以主丈打下復召大衆
衆回首却云是什麼師云何不早道巖於此有省

師問僧甚麼處來僧云湖南來師云洞庭湖水滿也

未僧云未師云許多時雨水為甚未滿有本謂馬祖問僧

雲巖晟代云湛湛地 道吾智云滿也 洞

山价云什麼劫中曾增減來 雲門偃云只

在這裏

師一日坐次石頭來見乃問汝在這裏作什麼師云

一切不為頭云恁麼即閑坐也師云若閑坐即為

也頭云汝道不為不為箇什麼師云千聖亦不識

頭乃有偈贊云從來共住不知名任運相將祇麼

行自古上賢猶不識造次凡流豈可明

五祖戒云藥山夢中說夢兩重重

師因遵布衲作殿主浴佛次師乃問汝祇浴得這箇

還浴得那箇麼遵云把將那箇來師休去

長慶稜云邪法難扶 黃龍南云此二尊宿

一出入未見輸贏三十年後不得錯舉

續天童華云遵布衲當時若是箇漢待他道還

浴得那箇麼拈起杓子劈面擲雖然也不得

屈藥山何故不入虎穴爭得虎子

師一日提笠子出雲巖指云用這箇作什麼師云有

處用巖云風雨來作麼生師云蓋覆著巖云他還

受蓋覆麼師云雖然如是且無遺漏或曰道吾

荆州天皇道悟禪師問石頭云離却定慧以何法示人頭云我這裏無如婢離箇什麼師云如何明得頭云汝還撮得虚空麼師云與麼則不從今日去也頭云未審汝早晚從那邊來師云某甲不是那邊人頭云我早知汝來處師云和尚何以臧誣於人頭云汝身見在師云雖然如是畢竟如何示於後人頭云汝道阿誰是後人師從此有省

師臨遷寂日大衆問疾師驀召典座近前云會麼座云不會師乃拈梳子拋於地上即便告終

鄧州丹霞天然禪師訪龐居士門逢女子靈照洗菜次師問居士在不女子放下菜籃歛手而立師再問女子提起菜籃便行師遂回須臾居士外還女子乃舉似前話士云丹霞在麼女子云去也士云赤土塗牛姪一本云這冤家子喪我門風

瀉山喆云大小丹霞被居士女子勘破山僧當時若作丹霞但与呵呵大笑待他問長老笑箇甚麼却向道不是冤家不聚頭

續蔣山勲云丹霞從苗辨地靈照因語識人放下菜籃當處發生提起菜籃隨處滅盡居士

云赤土塗牛妳屋裏販揚州且道畢竟如何
各自散去免增話會

師又一日訪龐居士至門首相見師乃問居士在不
士云飢不擇食師云龐老在不士云蒼天蒼天便
入宅去師云蒼天蒼天便回去

師問僧甚處來僧云山下來師云喫飯了也未僧云
喫飯了也師云將飯與汝喫底人還具眼麼僧無
對

長慶稜問保福云將飯與人喫報恩有分爲
甚不具眼福云施者受者俱瞎慶云盡其機

來還成瞎不福云道我瞎得麼 芭蕉徹云
各具一得一失又代僧云爭不足讓有餘又
代霞云施受俱無利益 汾陽昭代云若不
上山爭識丹霞

續保寧勇代云今日被和尚勘破 天童華云
丹霞既已龍頭蛇尾長慶保福只得將錯就
錯雖然二三老宿要且不知老僧落處具擇
法眼者試請辨看

師因去馬祖處路逢一老人與一童子師問公住何
處老人云上是天下是地師云忽遇天崩地陷又

作麼生老人云蒼天蒼天童子嗟一聲師云我父
不生其子老人便與童子入山去

續正覺顯云上天下地不妨聰明蒼天蒼天隨

語生解是父是子褒貶分明噯一聲却較些

子

師因問龐居士昨日相見何似今日士云如法舉昨
日事來作箇宗眼師云抵如宗眼還着得龐公麼
士云我在你眼裏師云某甲眼窄何處安身士云
是眼何窄是身何安師休去士云更道取一句便
畢 師亦不對士云就中這一句無人道得

續蔣山懃云是眼何窄是身何安昨日今日事

無兩般淮南兩浙秋熱春寒恁麼會得也太

無端三十年後莫受人瞞

師一日與龐居士行次見一泓水士以手指云得與
麼也還辨不出師云灼然是辨不出士乃岸水潑
師二掬師云莫與麼莫與麼士云須與麼須與麼
師又岸水潑士三掬士云正與麼時堪作什麼師
云無外物士云得便宜者少師不語士云誰是落
便宜者

師因過一院值凝寒於殿中見木佛乃取燒灰向院

主遇見呵責云何得燒我木佛師以杖子撥火云
吾燒取舍利主云木佛何有舍利師云既無舍利
更請兩尊來燒院主自後眉鬚墮落

續大寧寬因僧問丹霞燒木佛爲甚院主眉鬚
墮落寬云賊不打貧兒家 投子青云不會
作客勞煩主人 保寧勇云院主眉鬚墮落
即且置且道丹霞眉毛在也無若也見得與
古佛同叅若也不見切忌撥無因果 寶峰
文云丹霞燒木佛院主眉鬚落驀拈主丈云
不是木佛擲下主丈云誰敢燒你撥却眉鬚

落不撥又且如何高聲云行者拈起主丈
東禪岳云古人做處今人合知如展一面皂
纛旗殺一有罪而天下咸服如其無罪法亦
難施直饒千聖出頭來安排一字也不得
天童華云諸方商量道院主忽起疑心而致
斯禍又云院主天寒不與丹霞火向致令燒
却木佛遂乃眉鬚墮落殊不知院主買鐵得
金一場富貴 靈隱岳云諸人要知麼大小
丹霞向深村裏失却一隻眼院主也是如虫
禦木偶尔成文光孝門下也無木佛得燒只

有一星無煙火直是難近傍擬之則燎却面
門諸人須是退步看驀地冷灰裏豆爆驚天
動地直教佛祖救不得喝一喝

潭州長髭曠禪師因石頭問什麼處來師云嶺南來
頭云大庾嶺頭一鋪功德成就也未師云成就久
矣只欠點眼在頭云莫要點眼麼師云便請石頭
垂下一足師便作禮頭云你見箇什麼便禮拜師
云如紅爐上一點雪

雪竇顯云無眼功德有什麼點處

續雲居元云可惜勞而無功

師因一僧至遶禪牀一匝卓然而立師云若是石頭
法席一點也用不著僧又遶一匝師云却是溜麼
時不易道得箇來處僧便出去師乃喚僧不顧師
云這漢猶少教詔在僧却回云有一人不從人得
不受教詔不落階級師還許麼師云逢之不逢逢
必有事僧乃退身三步師却遶禪牀一匝僧云不
唯宗眼分明亦乃師承有據師打三下

師問僧甚處來僧云九華山控石菴來師云菴中是
什麼人僧云馬祖下尊宿師云名什麼僧云不委
他法號師云他不委你不委僧云尊宿眼在甚處

師云若是菴主親來今日也須喫棒僧云賴之未
尚放過某甲師云百年後討箇師僧也難得

雪竇顯云是則二俱作家要且只解收虎尾
不能據虎頭若使德山令行並須瓦解

師因龐居士到見陞座衆集定士便出云各請自檢
好師便說士却於禪床右立時有僧問不觸主人
翁請師言語師云識龐公麼僧云不識士便搥住
其僧云苦哉苦哉僧無對士托開師少間却問適
來者僧還喫主丈不士云待伊甘始得師云居士
只見錐頭利不見鑿頭方士云恁麼說話某甲即

得外人聞之要且不好師云不好箇甚麼士云阿
師只見錐頭尖不見鑿頭利

師因李行婆來乃問憶得在絳州時事麼婆云非師
不委師云多虛少實在婆云有甚諱處師云念你
是女人放你主丈婆云某甲終不見尊宿過師云
老僧過在甚處婆云和尚無過婆豈有過師云無
過底人作麼生婆乃豎拳云與麼揔成顛倒師云
實無諱處

師一日見僧來乃擒住云獅子兒野干屬僧以手作
撥眉勢師云雖然如此猶欠哮吼在僧擒住師云

徧愛行此一機師與一摑僧放下手拍三下師云
若見同風僧汝甘與麼不僧云終不由別人師作
撥眉勢僧云猶欠哮吼在師云料想不由別人
潭州大川禪師因江陵有僧來叅師云幾時發足江
陵府僧提起坐具師云特謝遠來下去僧遶禪床
一匝便出師云若不與麼爭知眼目端的僧撫掌
一下云苦殺人洎合錯判諸方師云甚得禪宗道
理後僧舉似丹霞云大川法道即得於我這裏
即不然僧云和尚此間作麼生霞云猶較大川三
步在僧禮拜霞云錯判諸方者多

洞山价云若不是丹霞也難分玉石

潮州大顛和尚因石頭問那箇是汝心師云言語者
是頭便喝出經旬日間師復問前者既不是除此
外何者是心頭云除却揚眉瞬目將心來師云無
心可得將來頭云元來有心何言無心無心盡同
謗師於言下有省

師一日將癢和子廊下行逢一僧問訊次師以癢和
鷓鴣口打云會麼僧云不會師云大顛老野狐不曾
辜負人

師因韓文公問和尚春秋多少師乃提起數珠示之

云會麼公云不會師云晝夜一百八公因措歸宅
快快而已夫人乃問侍郎神思不懌復有何事公
遂舉前話夫人云何不進云晝夜一百八意旨如
何公明日凌晨遂去門首乃逢首座座云侍郎入
寺何早公云特去堂頭通話座云堂頭有何因緣
開示公舉前話座云侍郎怎生會公云晝夜一百
八意旨如何座乃扣齒三下公復至堂頭又進前
語晝夜一百八意旨如何師亦扣齒三下公云信
知佛法一般師云見什麼道理乃云一般公云適
來門首接見首座亦復如是師遂喚首座問適來
祇對侍郎佛法是不首座云是師便打趲出院

保福展云首座知前不知後大顛今不單行

汾州石樓和尚問僧近離甚處僧云漢國師云漢國
天子還重佛法也無僧云苦哉賴值問著某甲問
著別人即禍生師云作箇什麼僧云人尚不見有
何佛法可重師云閣梨受戒多少時僧云二十夏
師云大好不見有人便打一本曰棗樹話未詳是何世代

雪竇顯云者僧捧既喫要且去不再來石樓
今雖行爭奈無風浪起

師因僧問未識本來性乞師方便指師云石樓無耳

堽僧云某甲自知非師云老僧還有過僧云和尚
過在甚處師云過在汝非處僧作禮師便打

澧州大同濟禪師一日因米胡領衆來纔欲相見師
便拽轉禪床面壁而坐米於背後立少時却回客
位師云是即是若不驗破已後遭人貶剥却令侍
者去請米纔上來却拽轉禪床便坐師乃遶床一
匝便歸方丈米却拽倒禪床領衆便出去

師一日訪龐居士士云憶得在母胎中時有一則語
今日舉似阿師不得作道理主持師云猶是隔生
也士云向道不得作道理主持師云驚人之句爭

得不怕士云如師見解可謂驚人師云不作道理
却成作道理士云不但隔一生兩生師云喫粥飯
底僧一任居士檢責士鳴指三下

師一日纔見龐居士來便掩却門云多知老翁莫与
相見士云獨坐獨語過在阿誰師便開門纔出被
士把住云是師多知是我多知師云多知且致閉
門開門卷之與舒相較幾何士云秖此一問氣急
殺人師不語士云弄巧成拙

丁行者一日看性空空打一棒云瞎却汝本來眼也
丁云非但今日古人亦行此令空云誰向汝道古

今丁拂袖便出空云青天白日有迷路人丁云
要指示麼空便打丁云莫瞎却人眼好空云瞎却
俗人眼有其過

青原下第三世

潭州道吾智禪師嗣藥離藥山到南泉泉問閣梨名
什麼師云宗智泉云智不到處作麼生宗師云切
忌道著泉云灼然道著即頭角生至三日後師與
雲巖在後架把針次泉過見乃再問前日道智不
到處切忌道著道著即頭角生合作麼生行履師
便抽身入僧堂泉便去師却來坐巖乃問師第道

來爲甚不祇對和尚師云你得與麼靈利巖不薦
却去問泉云適來因緣智頭陀作麼生不祇對和
尚泉云他却是異類中行巖云如何是異類中行
泉云不見道智不到處切忌道著道著即頭角生
且須向異類中行巖亦不會師知巖不薦乃云此
人因緣不在此便與回藥山山覩二人回乃問巖
汝到甚處去來巖云到南泉山云泉有何言句巖
遂舉前話山云子作麼生會他這箇時節便回來
巖無對山乃大笑巖便問如何是異類中行山云
吾今日困別時來巖云某甲特爲此事歸來山云

且去巖便出師在方丈外聞巖不薦不覺咬得牯
頭血出師却下來問巖云師兄去問和尚那因緣
作麼生巖云和尚不爲某甲說師便低頭

續雲居膺因僧問切忌道著意作麼生師云此
語最毒僧云如何是最毒底句師云一棒打

殺龍蛇

師與雲巖同侍藥山次山云智不到處切忌道著道
著卽頭角生師便珍重出去巖遂問智師兄爲什
麼不祇對和尚山云我今日背痛是他却會汝去
問取巖遂問師兄適來爲甚不祇對和尚師云我

今日頭痛你去問取和尚後雲巖遷化遣人馳辭
書至師覽後云雲巖不知有悔當時不向伊道然
雖如是要且不違藥山之子

報慈遂云古人與麼道還知有也未雲巖當
時不會什麼處是他不會處 翠巖芝云道
吾道雲巖不知有悔當時不向伊說只如與
麼道道吾還知有也無

師因雲巖問師兄家風作麼生師云教汝指點著堪
作什麼巖云無這箇來多少時也師云牙根猶帶
笑澀在

師因南泉示衆云法身具四大不有人道得與他一
腰棍師云性地非空空非性地此是地大三大亦
然泉不違前言乃與棍一腰

師因雲巖不安乃謂離此殼漏子向甚處相見巖云
不生不滅處相見師云何不道非不生不滅處亦
不求相見

雪竇顯云侍者與我記取這一問

續昭覺勤云何處不逢漂

師一日指佛桑花問僧這箇何似那箇僧云直得寒
毛卓豎師云畢竟如何僧云道吾門下底師云十

里大王

續昭覺勤云以膝投漆驗影知形不諳正去偏

來爭解明投暗合還委悉麼蝦蟆跳上梵天

蚯蚓驀過東海 徑山策云不開戶牖安知

明月之光不汎仙槎安覩天河之勢道吾以

楔拔楔這僧以智破智雖然驀路相逢未免

三頭六臂還委悉麼愛他年少子翻作白頭

翁

師因雲巖修鞋次乃問作什麼巖云將敗壞補敗壞
師云何不道即敗壞非敗壞

師因僧問無神通菩薩爲甚蹤跡難尋師云同道
方知僧云和尚還知麼師云不知僧云爲甚不知
師云去汝不會我語

師因僧問久嚮和尚會禪是不師云蒼天蒼天僧近
前掩却師口云低聲師遂與一掌僧云蒼天蒼天
師把住云得與麼無禮僧却與師一掌師云老僧
罪過僧拂袖出師云早知如是悔不如是後竹園
與僧有

語頗
相同

潭州雲巖曇晟禪師因藥山問聞汝會弄師子是不
師云是山云弄得幾出師云弄得六出山云我亦

弄得師云和尚弄得幾出山云我弄得一出師云
一即六六即一師後到瀉山山問承聞長老在藥
山弄師子是不師云是瀉云長弄還有置時師云
要弄即弄要置即置瀉云置時師子在甚麼處師
云置也置也

續法昌遇云好一場師子只是有頭無尾我當
時若見瀉道置時師子在甚麼處便與放
出踞地金毛直教瀉山截身無路 泐潭準
云藥山雲巖鈍置殺人兩父子弄一箇師子
也弄不出若是準上座只消自弄拽得來拈

頭作尾拈尾作頭轉兩箇金睛攫幾鈎鐵爪
吼一聲直教百里內猛獸潛蹤滿空裏飛禽
亂墜準上座未弄師子請大衆高著眼先做
一箇定場擲下主丈云箇中消息子能有幾
人知

師問一尼云汝爺在不尼云在師云年多少尼云年
八十師云汝有个爺不年八十汝還知不尼云莫
是恁麼來者麼師云猶是兒子

洞山价云直是不與麼來者亦是兒孫
續瀉山果云恁麼也不得不恁麼也不得畢竟

作麼生良久云從來無位次不用強安排

師因煎茶次道吾問煎与阿誰師云有一人要吾云
何不教伊自煎師云幸有某甲在

師問石霜甚處來霜云瀉山來師云在彼多少時霜
云粗經冬夏師云與麼則成山長也霜云雖在彼
中却不知師云他家亦非知非識道吾聞乃云得
與麼無佛法身心

師一日謂衆云有箇人家兒子問著無有道不得底
洞山乃問他屋裏有多少典籍師云一字也無山
云争得與麼多知師云日夜不曾眠山云問一段

事還得麼師云道得却不道

師因裴大夫問僧供養佛佛遂喫不僧云如大夫祭家神大夫舉似師師代云有幾般飯食但一時下來師却問神山一時下來後作麼生神山云合取鉢盂師然之

師因道吾問大悲菩薩用許多手眼作什麼師云如人夜中背手摸枕头吾云我會也我會也師云尔作麼生會吾云徧身是手眼師云道即太煞道只道得八成吾云師兄作麼生師云通身是手眼師一日掃地次道吾云太區區生師云須知有不區

區者吾云恁麼則有第二月也師豎起掃帚云這箇是第幾月吾休去

玄沙備云正是第二月 長慶稜問玄沙云

被他倒轉掃帚攔面搥又作麼生沙休去

羅山閑云噫两个漢不識好惡雲巖箇漢縛手脚死來多少時也 雲門偃云奴見婢慙

慙 保福展云雲巖大似泥裏推車步步區

區 雪竇顯向有第二月也處别云洎合放

過

續瀉山行云道吾平地生堆雲巖因行掉臂玄

沙道正是第二月面皮厚多少且道雲巖豎
趨掃帚意作麼生十成好箇金剛鑽攤向門
前賣與誰

秀州華亭船子德誠禪師因夾山初住潤州鶴林時
道吾到遇上堂有僧問如何是法身夾云法身無
相如何是法眼夾云法眼無瑕道吾不覺失笑夾
便下座請道吾問某甲適來祇對這僧話必有不
是致令上座失笑望上座不恡慈悲吾云和尚一
等是出世未有師在夾云某甲甚處不是望為說
破吾云某甲終不說請和尚却往秀州華亭船子

處去夾云此人如何吾云此人上無片瓦下無寸
土和尚若去須易服裝束蓋船子曾囑道吾已矣
乃散衆易服直造華亭船子纔見便問大德住什
麼寺夾云似則不住住則不似或云目前無似師云不似
又不似箇什麼或云是麼夾云不是目前法師云甚
處學得來夾云非耳目之所到師云一句合頭語
萬劫繫驢橛師又問垂絲千尺意在深潭離鈎三
寸子何不道夾擬開口師便以篙打落水中夾纔
上船師云道道來擬開口師又打夾於此有省乃
點頭師云竿頭絲線從君弄不犯清波意自殊來

續通志卷之七
二十二

遂問拋綸擲釣師意如何師云絲懸綠水浮定有
無之意來云語帶玄而無路舌頭談而不談師云
釣盡江波金鱗始遇來乃掩耳師云如是如是遂
囑云汝向去直須藏身處沒蹤跡沒蹤跡處莫藏
身吾二十年在藥山只明斯事汝今既得他後不
得住城隍聚落但向深山裏鑿頭邊覓取一箇半
箇接續無令斷絕來乃辭行頻頻回顧師遂喚云
闍梨闍梨來回首師豎起橈云汝將謂別有乃覆
舡入水而去

續長蘆了云掉頭撥轉河漢星輝舡子踏翻天

地黯黑豎起拂子云這箇是鑿頭邊乾白露
淨底還知沒蹤跡處隱身不得底麼

宣州樺樹慧省禪師因道吾來相看值師卧次吾乃
近前将被蓋覆師問作麼吾云蓋覆師云卧是坐
是吾云不在兩頭師云爭奈蓋覆道吾便喝有日嗣
馬祖者

續昭覺勤云樺樹卧起道吾蓋覆一喝當頭掀
翻路布 瀉山智云相逢不相避箇裏聊遊
戲喝一喝翻天覆地

師一日坐次藥山來見問云作麼師云和南山云隔
闕來多少時師云恰是乃拂袖出

藥山高沙彌一日齋時見藥山自打鼓師捧鉢乃作舞入堂山便擲下椎云是第幾和師云第二和山云如何是第一和師就桶舀一杓飯便行

師一日出菴值雨藥山見來乃云你来也師云是藥云可煞濕師云不打這鼓笛雲巖云皮也無打什麼鼓道吾云鼓也無打什麼皮藥云今日大好曲調

師因藥山問什麼處去師云江陵府受戒去藥云受戒圖箇什麼師云免生死藥云有一人不受戒亦無生死可免汝還知不師云與麼則佛戒何用也

藥咄云這饒舌沙彌猶挂唇齒在師因契空心更不受戒

師因藥山問我聞長安甚鬧你還知麼師云我國晏然山忻然乃問汝從人得請益得看經得師云亦不從人得亦不請益得亦不看經得山云有人不看經不請益爲甚麼不得師云不道他不得自是他不肯承當

朗州刺史李翱仰慕藥山道風久矣屢請不赴乃特入山致敬肅裝客禮直造座前藥山端然看經殊不顧視李乃云見面不如聞名拂袖便行藥山却

召李回首藥云何得貴耳而賤目李遂頂拜起問
如何是道藥以手指天復指淨瓶李云不會藥云
雲在青天水在瓶李拜謝乃呈偈云鍊得身形似
鶴形千株松下兩函經我來問道無餘事雲在青
天水在瓶

李翱與西堂坐次因有兩僧從江西來李乃問馬大
師有何言教僧云大師或說即心即佛李云過這
邊又問一僧僧云或說非心非佛李云揔過這邊
李却問西堂堂乃召李翱翱應喏堂云敲角動也
澧州龍潭崇信禪師天家為餅師逐日以十餅饋

天皇皇每受畢却留一餅云吾惠汝以蔭子孫師
一日自念云餅是我持來何以返惠於我別有旨
乎於是請問皇云是汝持來復汝何咎師聞之稍
悟玄旨因投出家

師一日問天皇云某自到來不蒙和尚指示心要皇
云自汝到來吾未嘗不指示汝心要師云何處指
示皇云汝擎茶來吾與汝接汝行食來吾與汝受
汝和南時我便低首何處不示汝心要師佇思間
皇云見則直下便見擬思即差師當下有省乃復
問如何保任皇云任性逍遙隨緣放曠但盡凡心

別無聖解

師因德山問久嚮龍潭到來潭又不見龍又不現師云子親到龍潭德山乃作禮而退

雪竇顯云將錯就錯 雲峰悅云大小德山向齋魔裏淹殺 黃龍心云雪竇為麼道不知德山將錯就錯不知龍潭將錯就錯識休咎底衲僧必知去處未過關者亦宜辨取還相委悉麼縱饒栽種得不是椽梁材

師問天皇從上相承底事如何皇云不是明汝來處不得師云這箇眼目幾人具得皇云淺草易為長

蘆

京兆翠微無學禪師嗣丹霞如何是諸佛師霞咄云幸自可憐生須要執巾箒作麼師退三步霞云錯師乃進前霞亦云錯師翹一足旋身一匝而去霞云得即得辜他諸佛師

師因龍牙問自到和尚法席每每上堂不蒙一法示誨意在於何師云嫌个什麼牙後至洞山亦如是道洞云爭恠得老僧後又問法眼眼云祖師來也雪竇顯云两个老漢被這僧穿却唯有法眼與他同叅若是雪竇門下喫棒了趁出

師一日在法堂上行授子進前接禮問西來密旨和
尚如何示人師顧視少頃子云乞師垂示師云更
要第二杓惡水梆子便禮拜師云莫採却子云時
至根苗自生

吉州性空禪師因僧來叅師乃展手示之僧近前復
退後師云父母俱喪略不慘顏僧呵呵大笑師云
少間與闍梨舉哀其僧乃打筋斗而出師云蒼天
蒼天

續蔣山勲云展開兩手只見錐頭利進前退後
不見利頭錐呵呵大笑笑裏有刀連哭蒼天

弓折箭盡且道畢竟如何良久云若不共同
槁上過爭信橋流水不流

師因一僧叅人事退乃云与麼下去還有佛法道理
也無僧云某甲結舌有分師云老僧又作麼生僧
云素非好手師便仰身合掌僧亦合掌師乃撫掌
三下僧拂袖出師乃有頌示之不錄

師因僧問如何是祖師西來意師云如人在千尺井
中不假寸繩出得此人即答汝僧云近日湖南暢
長老出世亦為人東語西話師喚沙彌寂子拽出
這死屍著沙彌後舉問耽源如何出得井中人源

咄云癡人誰在井中後又問瀉山如何出得瀉山
乃召云慧寂寂應若瀉山云出也寂及住仰山常
舉前話示衆云我於耽源處得名瀉山處得地
米倉和尚一日有僧來參乃逸師三匝敲禪床云不
見主人翁終不參衆去師云情識什麼處去來僧
云果然不在師打一主文僧云幾落情識呵呵而
笑師云村草步頭逢著一箇有什麼話處僧云且
參衆去

潭州石室善道禪師嗣長因杏山問承聞行者遊臺
山來還見文殊麼師云見杏云道什麼師云道你

生身父母在深草裏杏無對

師因杏山入碓坊相見乃云不易行者師云有什麼
不易開心椀子盛將來無盖盤子合將去杏無語
僊天和尚嗣大因有新羅僧參纔展坐具師捉住云
未離本國時道取一句僧無語師便推出云問伊
一句便道兩句

師因一僧參擬作礼次師云野狐兒見什麼了便礼
拜僧云老秃奴見什麼了便與麼問師云苦哉苦
哉僊天今日忘前失後僧云要且得時終不補失
師云爭不如此僧云誰甘師呵呵笑云遠之遠矣

僧以目四顧便出

師一日與石頭和尚遊山次頭云汝斫却前頭刺樹
師云不將刀來頭云這裏有乃抽刀倒度與師云
何不過那頭來石頭云用那頭作麼師於言下有
省

師因僧叅纔展坐具師云者裏會得早是辜負平生
也僧云不向者裏會得又作麼生師云不向者裏
會更向何處會便打出

師因僧叅纔展坐具師云不用通時喧還我文彩未
生時道理來僧云某甲有口啞却即聞苦死覓个
臘月扇子作麼師拈棒作打勢僧把住云還我未
拈棒時道理來師云隨我者隨之南北不隨我者
死住東西僧云隨與不隨且致請師指出東西南
北師便打

師因披雲和尚來纔入方丈師便問未見東越老人
時作麼生爲物雲云祇見雲生碧嶂焉知月落寒
潭師云只與麼也難得雲云莫是未見時麼師便
喝雲展兩手師云錯恠人者有什麼限雲掩耳便
出師云死却這漢平生也

師因洛瓶和尚到乃問甚處來瓶云南溪師云還將

得南溪消息來麼瓶云消即消已息即未息師云
最苦是未息瓶云且道未息箇什麼師云一回見
面千載忘名瓶拂袖行師云弄死蛇手有甚限
漳州三平義忠禪師嗣大一日問侍者你姓什麼者
云與和尚同姓師云你道三平姓甚麼者云問頭
何在師云幾時曾問你者云姓者誰師云念汝初
機放你三十棒

師問大顛不用指東畫西請師直指顛云幽州江口
石人存師云猶是指東畫西顛云若是鳳凰兒不
向那邊討師作禮顛云若不得後句前話也難圓

續昭覺勤云徹底老婆心不向那邊討父子要

投機無端入荒草

師一日陞座有一道士出衆從東過西又一僧從西
過東師云適來个道士却有見處師僧未在道士
出作禮云謝師接引師便打僧出作禮云乞師指
示師亦打復謂衆云此兩箇公案作麼斷還有人
斷得麼如是三問無對師云既無人斷得老僧爲
斷去也乃擲下主文歸方丈語同章敬

潞山喆云若不是三平老漢幾乎作道理斷
却不見石鞞道三十年一張弓兩隻箭只射

得半个聖人果然

馬頰山本空和尚示衆云祇這施爲動轉還合得本來祖翁麼若合得十二時中無慮棄底道理若合不得喫茶說話徃徃喚作茶話在僧便問如何免得不成茶話去師云你識得口也未僧云如何是口師云兩片皮也不識僧又問如何是本來祖翁師云大衆前不要牽爺恃孃僧云大衆欣然去也師云你試點大衆性看僧作禮師云伊徃徃道一性一切性在僧欲進語師云辜負平生行脚眼本生和尚因僧從太原來師乃問近離那邊風景如

何僧云與此間不別師云且道此間風景如何僧云和尚與某甲不同師云踏破施主草鞋當爲何事僧無對師云即今即古出箇問處且難乃至老僧亦出不得

師一日拈拄杖示衆云我若拈起尔便向未拈起時作道理我若不拈起尔便向拈起時作主宰且道老僧爲人在甚處時有僧出云不敢妄生節目師云也知闍梨不分外僧云低低處平之有餘高高處觀之不足師云節月上更生節目僧無語師云掩鼻偷香空招罪犯

雪竇顯云這僧也善能切磋爭奈弓折箭盡
然雖如是且本生是作家宗師拈起也天回
地轉應須拱手歸降放下也草偃風行必合
全身遠害還見本生爲人處也無復拈主文
云太平本是將軍致不許將軍見太平

韓愈文公一日白大顛云弟子軍州事多有要處乞
師一句顛良久文公罔措時三平爲侍者乃敲禪
床三下顛云作麼平云先以定動後以智拔公乃
禮謝三平云和尚門風高峻弟子於侍者邊得个
入處

五祖戒代大顛

主文打侍者

文公因唐憲宗迎佛舍利入大內供養夜放光明早
朝宣問羣臣皆賀陛下聖德聖感唯文公不賀上
宣問羣臣皆賀獨卿何不賀文公因奏對微臣嘗
看佛書况佛光非青黃赤白等相此是龍神衛護
之光上宣問如何是佛光公無對因以罪請出

雪竇顯代云陛下高垂天鑒

文公問僧承聞講得肇論是不僧云是公云肇有四
不遷是不僧云是公遂將茶盞撲破云這個是遷
不遷僧無對

汾陽昭代云識得侍郎

青原下第四世

潭州石霜慶諸普會禪師嗣道僧問咫尺之間爲甚
不覩師顏師云我道徧界不曾藏僧後問雪峰徧
界不曾藏意旨如何峰云什麼處不是石霜僧回
舉似師師云這老漢有什麼死急

玄沙備云山頭老漢蹉過也 洞山价云笑
殺土地 五祖戒云著甚來由 瑯琊覺云
雪峯雖有利人之心且無出人之眼石霜雖
有出人之眼且未知向上一竅 法雲秀云

要見石霜麼富嫌千口少貧恨一身多

續大陽玄云今時人要明此事大須仔細只如
石霜恁麼道落在甚處若不仔細非但累及
石霜和他雪峯累及 淨因成云諸人要識
石霜雪峯麼天共白雲曉水和明月流 天
童覺云雪峯石霜相去多少直是千里萬里
若有人問長蘆徧界不曾藏意旨如何向道
什麼處是石霜

師因僧問先師一片靈骨黃金色擊作鍾聲未審什
麼處去也師召僧僧應若師云你不曾我語

師因僧辭師問舡去陸去僧云遇舡即舡遇陸即陸
師云我道半途稍難僧無對

雲門偃代云三十年後此話大行又云臨行
一句永劫不忘

師因僧問三千里外遠聞石霜有箇不顧師云是僧
云只如萬象歷然是顧不顧師云我道不驚衆僧
云不驚衆是不與萬象合如何是不顧師云徧界
不曾藏

雲竇顯云誰是不顧者

師叅道吾一日問和尚百年後有人問極則事向伊
道什麼吾喚沙彌彌應喏吾云添淨瓶水著却問
師汝適來問个什麼師再舉前問吾便起師於此
有省

師因拈裴相國笏問云在官人手中爲笏在天子手
中爲珪在老僧手中喚作什麼裴無對乃爲留下
雲竇顯云弄巧成拙

續保寧勇云只恐和尚使不著

師一日問侍者云道吾嘗向僧云莫棄那邊著這邊
你作麼生會者云一依和尚所會師云作麼生
我會處者從西過東而立師云正是棄那邊

邊

師因僧問如何是祖師西來意師乃咬齒示之僧
會師遷化後僧却問九峯云先師咬齒意旨如何
峯云我寧可截舌不犯國諱僧又問雲蓋蓋云我
與先師有甚冤酬

師因許州金明上座問一毫穿衆穴時如何師云直
須萬年後明云萬年後如何師云登科任汝登科
拔萃任汝拔萃明次問徑山誣誣云光靴任汝光
靴結果任汝結果

師問僧近離甚處僧云審道師於面前畫一畫云你
刺脚與麼來還審得這箇麼僧云審不得師云你
衲衣與麼厚爲甚却審這箇不得僧云某甲衲衣
雖厚爭奈審這箇不得師云與麼則七佛出世也
救汝不得僧云說甚七佛千佛出世也救某甲不
得師云太懵懂生僧云爭奈擊師云叅堂去僧云

啾啾

或云鏡
清問僧

潭州漸源仲興禪師因同道吾去一家吊慰次師乃
拊棺云生耶死耶吾云生也不道死也不道師云
爲甚不道吾云不道不道回至中路師云和尚
與某甲道若不道打和尚去也吾云打即任

即不道師便打吾歸院云汝宜離此去恐知
知不便道吾遷化後師至石霜舉前話請益霜
生也不道死也不道師云爲甚不道霜云不道不
道師於言下有省

大瀉秀云大凡言論須有轉身之謀道吾既
無便喫他痛棒且道漸源具什麼眼 雲居
元云石霜矢上加尖喚醒千箇漸源也無用
處當初待伊舉了以棒打出非唯作天下宗
師亦乃爲道吾雪屈固知當斷不斷返招其
亂

續五祖演云白雲今日憤氣不平須要斷這公
案道吾第一不解爲身作主第二不能隨機
入俗當時待伊問生耶死耶但向伊道等歸
院裏向你道若著得此語剎利漢一踏踏著
大小道吾和尚也免一頓拳頭有眼者辨取
昭覺勤云道吾橫身爲物指出生死根源漸
源親到寶山當面蹉過若不是金剛正性夙
植根深爭得向平田淺草驀地回光見得道
吾著力相爲處且作麼生是道吾相爲處試
請道看 徑山杲云生也不道死也不道公

案兩重一狀領到露刃吹毛截斷網要脫却
鵲臭衫拈却炙脂帽太坐當軒氣浩浩喝一
喝

師一日將鋏子於法堂上從西過東從東過西霜云
作麼師云覓先師靈骨霜云洪波浩渺白浪滔天
覓什麼先師靈骨雪竇著語 蒼蒼天師云正好著力霜云
這裏針劄不入著什麼力師持鋏肩上便出

太原孚云先師靈骨猶在 明招謙云莫道
作什麼别下得什麼語代云鷓鴣語鶴又代
漸源便擲却鋏子云淺水無魚

師因在紙帳內坐有僧來撥開帳云不審師以目視
之良久云會麼僧云不會師云七佛以前事為甚
不會後僧舉似石霜霜云如人解射箭不虛發

東林揔云漸源云七佛已前事且從石霜喚
什麼作箭良久云漸源頭白石霜頭黑七佛
已前曾漏泄既漏泄掩不得南海波斯生白
澤

續大瀉智云要知麼空劫迥超無向背展開春
色共依依這僧正是執持千里鈔林下道人
悲良久云赤脚人趂兔著靴人喫肉 鼓山

永云漸源夢中說夢石霜接響承虛要且二俱不了

師一日因寶蓋和尚來訪師卷起簾子在方丈內坐蓋一見乃下却簾便歸客位去師遂令侍者傳語長老遠來不易猶隔津在蓋遂擒住侍者與一掌者云莫得打某甲有堂頭和尚在蓋云爲有堂頭漢所以打你者回舉似師師云猶隔津在

續蔣山勲云老漢一舒一卷賓主歷然隔津通津彼此相照侍者親蒙賜掌恩大難酬寶蓋到處垂慈費盡腕頭氣力

祿青和尚因僧問不落道吾機請師道師云庭前紅莧樹生葉不生花僧無語師云會麼僧云不會師云正是道吾機爲什麼不會僧作禮師便打云須是老僧打你始得

續昭覺勤云來源既正只貴轉身這僧眼既搭睡祿青遂因風放火當時若是个漢待他道庭前紅莧樹生葉不生花便与掀倒禪床直饒道吾親來也須与他平展還委悉麼碁逢敵手難藏行詩到重吟始見工

筠州洞山悟本良价禪師翻屢因請泰首座喫果子

次乃問有一物上拄天下拄地黑似漆常在動用
中動用中收不得你道過在甚處首座云過在動
用中師便喝乃令掇却果卓

五祖戒別首座云朝來更猷楚王看 瑯琊
覺云若不是洞山老人焉能辨得雖然如是
洞山猶欠一着在 瀉山喆云諸人還知洞
山落處麼若也不知徃徃作是非得失會去
山僧道這果子非但首座不得喫假使盡大
地人來亦不得正眼覷著 雲蓋本云洞山
雖有打破虛空鉗鎚而無補綴底針線

道過在動用中但道請首座喫果子泰首座
若是箇衲僧喫了也須吐出

續南堂靜云洞山坐籌帷幄決勝千里泰首座
通身是口有理難伸 瀉山果云洞山歷良
為賤泰首座有理難伸山僧路見不平要為
雪耻當時才見與麼問只向道靈山授記未
到如此待他擬議拈果子劈面便擲不唯塞
断咽喉免見後人妄生卜度 淨慈昌云洞
山雖然掇得果卓去要且塞泰首座口不得
師示眾云兄弟秋初夏末東去西去直須向萬里無

寸草處去始得只如萬里無寸草處作麼生去後
有舉似石霜霜云出門便是草師聞乃云大唐國
裏能有幾人

大陽玄云如今直道不出門亦草漫漫地且
道合向甚麼處行履良久云莫守寒巖異草
青坐著白雲宗不妙

續白雲端云若見得菴主便見得洞山若見得
洞山便見得菴主見洞山即易見菴主即難
爲他不爲住持之絆不見道雲在嶺頭閑不
徹水流澗底太忙生 瀉山果云斬釘截鐵

豁開向上玄關語諦言誠 止指當人要路且
道你作麼生會出門便是草石霜恁麼道上
封恁麼舉你諸人不得動著動著三十棒
徑山果云獅子一滴乳迸散十斛驢乳

師因僧問時時勤拂拭莫遣惹塵埃爲什麼不得他
衣鉢師云直饒道本來無一物也未合得他衣鉢
僧云甚人合得師云不入門者僧云只如不入門
者還得也無師云雖然如此不得不與他

師或問直道本來無一物猶未消得他衣鉢這裏合
下得个什麼語有一僧下九十六轉語不愜師意

末後一轉始契師云闍梨何不早為麼道時有一僧傍聽只不聞末後一轉語遂請益其僧竟不與舉如是三年執侍巾瓶一日因疾僧云某甲請舉前話不蒙慈悲善取不得惡取遂持刀向前云若不與某甲舉即便殺上座也僧悚然云闍梨且待我為汝舉乃云直饒將來亦無處著其僧作禮

雪竇顯云他既不受是眼將來必應是瞎還見祖師衣鉢麼若於此入門便乃兩手分付非但大庾嶺頭一箇提不起設使合國人來且款款將去 翠巖芝云揔不合得他衣鉢

却與古佛同叅且道叅阿誰

續天童覺云長蘆則不然直須將來若不將來爭知不受將來底必應是眼不受底真个是瞎還會麼照盡體無依通身合大道 靈隱

岳舉翠巖語了云到江吳地盡隔岸越山多師問雲巖和尚百年後忽有人問還邈得師真如何祇對巖云但向伊道只這是師良久巖云承當這箇事大須審細後因供養雲巖真有僧問先師道只這是莫便是否師云是僧云意旨如何師云當時幾錯會先師語僧云未審先師還知有也無師

云若不知有爭解恁麼道若知有爭肯恁麼道
長慶稜云既知有爲甚恁麼道又云養子方
知父慈

師因辭京兆興善平禪師平云什麼處去師云泐流
無定止平云法身泐流報身泐流師云揔不作此
解平乃撫掌

保福展云洞山自是一家乃別云覓得幾人
師因夜叅不點燈有僧出問話退師令侍者點燈遂
召適來問話僧出來其僧近前師云將取三兩粉
與這箇上座其僧拂袖而退自此有省遂整衲衣

資設齋得三年後辭師師云善爲時雪峯侍次問
云只如這僧辞去幾時却來師云他只知一去不
解再來其僧歸堂衣鉢下坐化及人報師云雖然
如此猶較老僧三生在

師因普請次巡察去見一僧不赴普請師問你何不
去僧云某甲不安師云你尋常健時何曾去來
師於扇上書佛字雲巖見却書不字師又改作非字
雪峯見乃一時除却

續興化獎代云吾不如汝 白楊順云我若作
洞山只向雪峯道你非吾眷屬 天鉢元云

洞山雲巖平地起堆雪峰老漢因事長智

師問僧什麼處去來僧云遊山來師云還到頂頭麼
僧云到師云頂上有人不僧云無人師云你不曾
到頂頭來僧云若不到爭知無人師云闍梨何不
且住僧云某甲住即不辭西天有人不肯在

師問僧名什麼僧云某甲師云阿那個是你主人翁
僧云見祇對次師云苦哉苦哉今時人例皆如此
祇認得驢前馬後底將爲自己佛法况此也是客
中辨主尚未分明如何辨得主中主僧便問如何
是主中主師云闍梨自道取僧云某甲道得即是

客中主如何是主中主師云與麼道即易相續也
大難

師因與雲居渡水師問水深淺居云不濕師云麓人
居云請師道師云不乾

續五祖演云二人恁麼說話還有優劣也無山
僧今日因行掉臂爲你諸人說破過水一句
不濕庫藏真珠堆積過水一句不乾無錐說
甚貧寒乾濕二途俱不涉任他綠水與青山
師在泐潭見初上座示衆云也大竒也大竒佛界道
界不思議師云佛界道界即不問且如說佛界道

界是什麼人只請一言初良久師云何不急道初
云爭即不得師云道也未曾道說甚麼爭即不得
初不語師云佛之與道只是名字何不引教初云
教道什麼師云得意忘言初云猶將教意向心頭
作病在師云說佛界道界病大小初明日忽遷化
時號問煞首座价

師因一僧在延壽堂不安要見師師遂至僧云和尚
何不救取人家男女師云你是什麼人家男女僧
云某甲是大闡提人家男女師良久僧云四山相
逼時如何師云老僧亦曾從人家簷下過僧云廻

互不回互師云不回互僧云教某甲向甚麼處去師
云粟畬裏去僧噓一聲云环重便坐脫師以主丈
敲頭三下云汝只解与麼去不解与麼來

續昭覺勤云大凡行脚人正要透脫這一件事
這僧既是大闡提人家男女直至四山相逼
手脚忙乱若不是洞山具大慈悲放一線道
與他平展爭解恁麼去所以古人道臨終之
際若一毫頭聖凡情量未盡未免入驢胎馬
腹裏去只如洞山道我也亦從人家簷下過
粟畬裏去鼎鼎礙四山不礙四山到這裏須

是桶底子脫始得且道洞山意作麼生還會
麼金鷄啄破琉璃殼玉兔挨開碧海門

師因僧問三身中那身說法師云吾常於此切僧後
問曹山洞山道吾常於此切意旨如何曹云要頭
斫將去僧又問雪峯峯以主丈劈口打云我也曾
到洞山來

承天宗云一轉語海晏河清一轉語風高月
冷一轉語騎賊馬趁賊試請辨看忽有个衲
僧出來道揔不与麼也許伊具一隻眼

師因僧問寒暑到來如何回避師云何不向無寒暑
處去僧云如何是無寒暑處師云寒時寒殺闍梨
熱時熱殺闍梨

授子同云幾乎与麼去

續瑯琊覺云我即不然如何是無寒暑處僧堂
裏去 雲居舜云大小瑯琊作這箇去就山
僧即不然如何是無寒暑處三冬向暖火九
夏取風涼 寶峯文云大眾若也會得不妨
神通遊戲一切臨時寒暑不相干若也不會
且向寒暑裏經冬過夏 上封才云洞山一
句可謂主賓交叅正偏涉入諸人如今向甚

處回避無事上山行一轉借問諸人會也無
泐潭準云若爲人時冰也暖不爲人時火也
寒

師示衆云有一人在千人萬人中不背一人不向一
人你道此人具何面目雲居出云某甲叅堂去
潭州神山僧密禪師与洞山行次忽見白鹿走過師
云俊哉洞云作麼生師云大似白衣拜相洞云老
老大大作這箇說話師云你作麼生洞云積代簪
纓暫時落薄

師因与洞山行次洞指路傍院云裏面有人說心說

性師云是誰洞云被師伯一問直得去死十分師
云說心說性底誰洞云死中得活

師把針次洞山問作什麼師云把針洞云把針事作
麼生師云針針相似洞云二十年同行作這箇語
話豈有与麼工夫師云長老又作麼生洞云如大
地火發底道理

幽溪和尚因僧問大用現前不存軌則時如何師起
遶禪床一匝而坐僧欲進語師遂與一踏僧歸位
立師云汝与麼我不与麼汝不与麼我却与麼僧
再擬進語師又与一踏云三十年後吾道大行

續天童華云善射者箭不虛發若是个漢何處
更有幽溪雖然如是最初一踏何異最後一

踏

澧州夾山善會禪師子嗣會下有一僧到石霜入門
便道不審霜云不必闍梨僧云與麼則珍重又到
巖頭亦云不審頭乃噓兩聲僧云與麼則珍重纔
回步頭云雖是後生亦能管帶其僧歸舉似於師
師明日陞堂乃喚昨日從石霜巖頭歸底阿師出
來如法舉似前話僧纔舉了師云大眾還會麼若
無人道老僧不惜兩莖眉道去也乃云石霜雖有

煞人刀且無活人劒巖頭亦有煞人刀亦有活人

劒

師因西川座主遊方至白馬舉華嚴經問一塵含法
界無邊時如何白馬云如車二輪如鳥兩翼主云
將謂禪門别有奇特元來不出教乘乃回本地後
聞師盛化遣小師持前語來問師師云雕沙無鏤
王之談結草乖道人之思小師回舉似主乃讚歎
將謂禪門與教意不殊元來有奇特事一本小
異大同
師因有問如何是夾山境師云猿抱子歸青嶂裏鳥
銜花落碧巖前法眼道老僧二十年只作境話會

浮山遠云直饒不作境話會亦未會在何故
犀因翫月紋生角象被雷驚花入牙 瑯琊
覺云且道如今怎生會良久云上士遊山水
中人坐竹林

續黃龍心拈拂子云看看拂子變作夾山老子
出來見麼有僧云謝和尚指示心云見你不
顧而今却入露柱中去也 黃龍新云者僧
分明問境法眼因甚不作境會既不作境會
你麼生會長憶江南三月裏鷓鴣啼處百花
香 黃龍震云直饒法眼盡力踔跳也出夾

山繚續不得法眼既出不得且道是什麼人
出得乃豎起拂子云須是這老漢始得

師嘗遣一小師遊歷禪肆殊無趣向及聞師道譽振
遠乃回省觀云和尚有如是奇特事何不早向某
甲說師云汝蒸飯時吾為汝著火汝行益時吾則
展鉢什麼是辜負汝處小師因而悟入

師問僧甚處來僧云洞山師云洞山有何言教僧云
洞山尋常許人三路學所謂玄路鳥道展手師云
實有此語不僧云實有師云執持千里鈔林下道
人悲

師示衆云百草頭薦取老僧鬧市裏識取天子

雲門偃云蝦蟆鑽你鼻孔毒蛇穿你眼睛且
向葛藤裏會取 雲峰悅云雲門與麼道大
似和泥脫鑿若無後語疑殺天下人山僧今
日因行不妨掉臂乃豎起主文云還見雲門
麼

續保寧勇云百草頭上分明顯露爲甚不薦鬧
市裏終日相逢爲甚不識未開眼者且莫錯
恠夾山雖然如是干保寧什麼事 雲居舜
云古人與麼實爲慈悲大衆且作麼生是鬧

市門頭天子會麼愁人莫向愁人說說向愁
人愁殺人又舉了云我則不然婦搥機軋軋
兒弄口喞喞 徑山杲云夾山堦生招箭雲
門認賊爲子雖然如是知恩者少負恩者多

師示衆云我二十年住山未嘗舉著宗門中事一日
有僧問承和尚有言二十年住山未嘗舉著宗門
中事是不師云是僧便掀倒禪床師休去至明日
普請掘一坑令侍者請昨日問話僧來云老僧二
十年只說無義語令請上座打殺老僧埋向坑中
便請便請上座若不打殺老僧上座自著打殺埋

續編要卷十
五十九
此坑中始得其僧歸堂裝束潛去

續蔣山懃云夾山濁時頭尾皆濁這僧清時始
終俱清後人不會盡云這僧怕被打殺潛然
而去殊不知綿裏有針這僧好即好只是少
一轉語待夾山云闍梨若不打殺老僧闍梨
自著打殺埋向坑中只近前兩手擘開眼云
猫

師因湖南虎頭上座叅師問甚處來頭云湖南來師
云曾到石霜麼頭云要路經過爭得不到師云承
聞石霜有毬子話是不頭云和尚也須急著眼師

云作麼生是毬子頭云躡不出師云作麼生是毬
杖頭云勿手足師云老僧不曾與闍梨相識出去
雪竇顯云親見這僧從石霜來夾山因什麼
道不相識

續智海逸云夾山恁麼道肯這僧不肯這僧若
辨得出許你具擇法眼 徑山策云入虎穴
者不畏死登危竿者不怕險這僧要路經過
夾山因茲落草檢點將來未免如猫弄鼠塗
毒若作夾山待他道和尚也須急著眼即和
聲打出便向道淨地上不要放衙還知麼傷

驚怒龜殺活由我

師次日陞座云昨日新到在麼虎頭出應喏師云目前無法意在目前不是目前法非耳目之所到頭云今日雖同要且不是師云片月雖明非闕天地頭云莫豕沸便作掀禪床勢師云且緩緩虧著上座什麼麼頭豎起拳云目前還著得這個麼師云作家作家頭又作掀禪床勢師云大眾看這一頁戰將若是門庭布列山僧不如若據入理之談也較山僧一級地

續東禪岳云夾山口吹無孔笛手提羶拍板大

家唱云去年梅今歲柳顏色馨香依舊且道是何曲調還會麼曲終人不見江上數峯青師因僧問撥塵見佛時如何師云欲知此事直須揮劍若不揮劍漁父棲巢後僧如前問石霜霜云渠無國土甚處逢渠僧却舉似師師云門庭施設不無夾山入理深談猶較右霜百步

續護國元云參須實參見須實見毫端許言之本末皆為自欺今夜忽有人問三峯撥塵見佛時如何和聲便打還會麼真金自有真金價終不和沙賣與人

鼎州德山宣鑒禪師嗣龍潭信小叅示衆云今夜不答話
有問話者三十棒時有僧出禮拜師便打僧云某
甲話也未問爲甚打某甲師云你是甚處人僧云
新羅人師云未跨舡舡好與三十

法眼益云大小德山話作兩橛 德山密云
大小德山龍頭蛇尾 雪竇顯云此二老宿
雖善我長補短舍重從輕要見德山老漢亦
未可在何故殊不知德山握閩外之威權有
當斷不斷不招其乱底劍諸人還識新羅僧
麼只是撞著露柱底瞎漢 芭蕉徹云作死

馬醫 瑯琊覺云德山何似履春冰雖然如
是如猫弄鼠 瀉山喆云德山大似清平世
界銍甲磨鏘這僧不惜性命身挨白刃法眼
道話作兩橛大似藥病相治圓明道龍頭蛇
尾也是金鍮難辨雪竇道撞著露柱底瞎漢
截斷衆流如今還有人爲新羅僧作主麼出
來與大瀉相見乃豎拂云去去西天路迢迢
十萬餘

續翠巖芝云時人盡道德山作家用得好若与
麼會還曾夢見麼山僧道德山被這僧一推

直得瓦解冰消雖然如是今時覓一箇尊宿
也大難得 五祖演云衆中舉者甚多會者
不少且道向甚處見德山有不顧性命底出
來道者若無山僧爲大衆與德山相見去也
待德山道今夜不答話問話者三十棒但向
道某甲話也不問棒也不喫你道還契他德
山麼到這裏須是個人始得 黃龍清云雖
則雲竇高提祖令坐斷寰區只解瞻前不能
顧後這僧堂堂出來什麼處是撞著露柱處
還有人辨得麼若也辨得不唯與新羅僧雪

屈亦見當人眼目分明若辨不得非唯新羅
僧撞著露柱盡大地衲僧箇箇出來撞著露
柱 南堂靜云德山老人寂寂惺惺法眼圓
明精精靈靈六韜三略武緯文經新羅衲子
有丙無丁 丹霞淳云諸方盡道這僧纔出
德山便打末後却道未跨舡舷好與三十棒
是話作兩橛龍頭蛇尾處若與麼會大似
盲人摸象非唯不曾夢見德山自己亦乃未
有叅學眼在何故殊不知德山韜略雙全文
武兼備放開則大野風行把住則碧天星落

然則貪扶正宗步步登高子細觀來一向只顧他非不能自省已過這僧當時若是个作家直饒德山通身是手眼也須放下主丈子豈不見道大丈夫捋虎鬚未為分外這僧既無奪驪龍珠之手段致使德山令行一半如今衆中莫有為新羅僧雪屈者麼便請掀倒禪床喝散大衆丹霞這裏不學德山倚勢欺人却分半院與之住爲甚如此深嗟季運一將難求若無實謂異獸藏頭角靈禽惜羽毛昭覺勤云德山大似金輪聖主寰中獨據四

方八表無不順從等閑布一勅施一令直得草偃風行若不是這僧爭見殺活擒縱威權自在法眼圓明雪竇雖則直指單提各能扶豎德山要且只扶得末後句未扶得最初句且作麼生是德山最初句大鵬欲展摩霄翅誰顧崩騰六合雲 護國元云忒煞倚勢欺人山僧見處也要諸人共知這僧當時若是箇漢待他道你是甚處人便与掀倒禪床剔起便行直饒德山牙如劒樹口似血盆也須倒退三千里何故識法者懼 淨慈一云這

僧赤肉挨他白刃也不易抵當當時若是个漢纔見他道今夜不答話問話者三十棒便與掀倒禪床喝散大眾奪德山棒倒行正令去直饒德山全機也須倒退三千里

師到瀉山挾複子直上法堂從西過東從東過西顧

視方丈偶瀉山坐次殊不顧盼師乃云無無便出

雪竇著語
勘破了也

至門首却云也不得草草重具威儀再

入相見纔跨門便提起坐具云和尚瀉山擬取拂

子師便喝拂袖而出

雪竇著語
勘破了也

瀉山至晚問首座

今日新到在甚處座云當時背却法堂著草鞋去

也瀉山云還識此人麼座云不識瀉山云此箇阿

師已後向孤峰頂上盤結草菴呵佛罵祖去在

雪竇顯云雪上加霜 五祖戒云德山大似

作賊人心虛瀉山也是賊過後張弓

師因侍龍潭抵夜潭云夜深子何不下去師遂珍重

揭簾而出見外面黑却回云外面黑潭乃點紙燭

度與師擬接潭便吹滅師忽有省便作禮潭云子

見箇什麼道理師云某甲從今日去不疑天下老

和尚舌頭也至明日龍潭陞堂云可中有个漢牙

如劍樹口似血盆一棒打不回頭他時向孤峰頂

續通志卷之七
上立吾道在師遂取䟽鈔於法堂前將一炬火提
起云窮諸玄辯若一毫置於太虛竭世樞機似一
滴投於巨壑將䟽鈔燒却於是禮辭

師因一僧相看乃近前作相撲勢師云與麼無礼合
喫山僧手裏棒僧拂袖便行師云饒汝如是也只
得一半僧轉身便喝師打云須是我打你始得僧
云諸方有明眼人在師云天然有眼僧擘開眼云
猫便出師云黃河三千年一度清

續天童華云者僧是透關底漢若非德山本分
鉗鎚幾乎死在句下只如德山道黃河三千

年一度清又作麼生嶺梅殘雪裏雲鬢未梳
時

師一日見僧來乃閉却門僧敲門師云阿誰僧云師
子兒師便開門僧纔設拜師驀項騎云這畜生甚
處去來

師示衆云問即有過不問又乖時有僧纔出作礼師
便打僧云某甲話也未問爲甚便打某甲師云待
你開口堪作什麼

師垂示云我先祖見處即不然這裏無佛無祖達磨
是老臊胡釋迦是乾屎橛文殊普賢是擔屎漢等

覺妙覺是破執凡夫菩提涅槃是繫驢橛十二分
教是神鬼簿是拭瘡疣紙四果三賢初心十地是
守古塚鬼自救不了

雲門偃云讚佛讚祖須是德山老人始得

瑯琊覺云諸方若與麼會入地獄如箭射只
如雲門與麼道也是入地獄如箭射

洪州寶峰和尚因僧從岩頭來師豎起拂云落在此
機底人未具眼在僧擬近前師云恰落在此機僧
回舉似岩頭頭云我當時見奪却拂子看他作麼
生師聞乃云我豎起拂子從伊奪捻不將物又作

麼生巖頭聞得又云無星秤子有什麼辨處

師因僧叅師云其中事即妨道不落其中事始終難
道僧云某甲在路時便知有此一問師云更與二
十年行脚也不較多僧云莫不契和尚意麼師云
苦瓜那堪待客

舒州投子大同禪師嗣翠一日指菴前一片石向雪

峰云三世諸佛捻在裏許峯云須知有不在裏許
者師云不快添桶又一日與峯游山峯云那個是
龍眠路師以杖指之峰云東去西去師云不快添
桶又一日峯問此間還有人參也無師將鋤頭拋

向面前峯云與麼則當處掘去也師云不快添桶
峰又問一鎚便成時如何師云不是性踈漢峰云
不假一鎚時如何師云不快添桶

雪竇顯云然則一期折挫雪峯且投子是作
家爐鞴我當時若作雪峯待投子道不是性
踈漢只向伊道鉗鎚在我手裏諸上座合與
投子著得箇甚麼語若能道得便乃性踈平
生光揚宗眼若也瞞頂頂上一推莫言不道
爲山喆云雪峯雖是本分鉗鎚爭奈投子是
作家爐鞴山僧今日亦爲諸人開箇爐鞴

中還有本分鉗鎚甚麼如無山僧爲你諸人
下一鎚直教火星送散乃卓王丈云看看諸
人護取眉毛好

續東禪觀云與麼酬對喫作作家爐鞴正是認
狸爲虎自取疑怖若據性空見處投子心肝
五臟被雪峯盡情撲出

師在桐城縣因趙州和尚問莫便是投子菴主麼師
云茶鹽錢布施我来趙州先歸菴晚間見師自携
油回趙州云久嚮投子到来祇見賣油翁師云你
祇見賣油翁且不識投子趙州云如何是投子師

提起油瓶云油油

續南堂靜云趙州作家爐鞴要煨百煉精金投
子本分鉗鎚不免途中受用諸人還見二老
落處麼十年辛苦無人問一旦成名天下知
師因巨榮禪客叅乃云老僧未曾有一言半句佳語
方唇齒何用要見山僧榮云到這裏不施三拜
且不甘師云出家兒得與麼沒碑記榮乃透禪
一匝而去師云有眼無耳墜六月火邊坐

雪竇顯云也不得放過纔轉便擒住是誰不
甘若跳得出不妨是一負衲僧 滄山語云

這僧雖是慣戰沙場爭奈投子善能折挫何
又真金若不經爐冶爭得光華徹底鮮
師因僧問如何是十身調御師下禪床立又有問凡
聖相去多少師下禪床立

雪竇顯云此公案諸人無不委知若與麼舉
天下衲僧盡爲念話社家雪竇還有長處也
無試爲大眾舉看凡聖相去多少投子下禪
床立如何是十身調御投子下禪床立且道
與前來舉底是同是別若道一般許上座具
一隻眼若道別有奇特也許上座具一隻眼

復更開一線道凡聖相去多少請上座下一
轉語如何是十身調御請上座荅一轉語非
但叅見投子亦乃知雪竇長慶或若捻道下
禪床立惜取眉毛好

續五祖演云或有人問山僧亦下禪床立爲什
麼却依樣畫猫兒待我計較得成却向你道
師因僧問一切聲是佛聲是不師云是僧云和尚莫
屎沸椀鳴聲師便打又有問麓言及細語皆歸第
一義是不師云是僧云喚和尚作一頭驢得麼師
便打

師因僧問依稀似半月髣髴若三星乾坤收不得師
於何處明師云道什麼僧云想師只有湛水之波
且無滔天之浪師云閒言語

雪竇顯云投子古佛不可道不知若檢點來
直是天地懸隔纔問和聲便打

湖州道場山如訥禪師因僧問如何得見聞性不隨
緣師云汝聽看僧作禮師云聾人也唱胡家曲好
惡高低自不知僧云聞性宛然也師云石從空裏
立火向水中焚

棗山光仁禪師一日陞堂大衆集定未登座乃云不

負平生眼目置不問訊來有麼時有僧出作礼師
云負我且從大衆何也便歸方丈異日有僧請益
云和尚陞堂云負我且從大衆何也意旨如何師
云齋時有飯與汝喫夜間有床与汝睡一向煎逼
我作麼僧礼拜師云苦苦僧云乞師指示師垂下
一足云展縮一任老僧

比丘懷瑛
施財刊板

續集宗門統要卷第七終

