

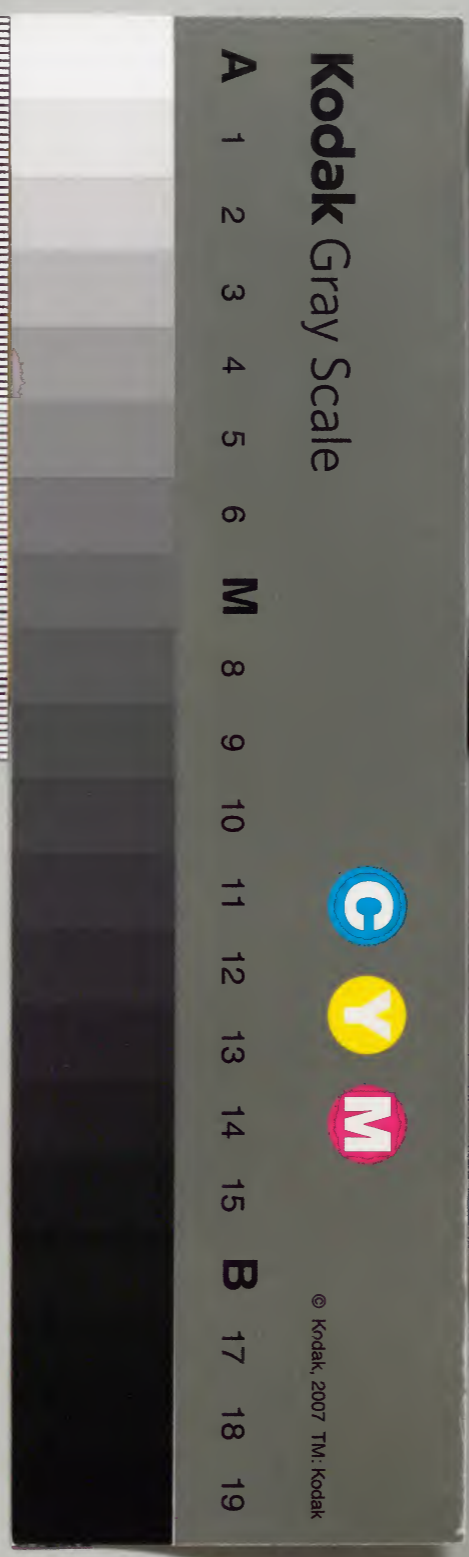
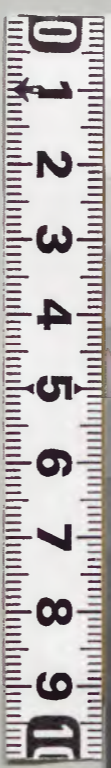
236  
9  
17

王荊公詩註

五

內閣文庫  
漢書類  
大  
三  
冊  
函  
架

內閣文庫  
番號 漢 6063  
冊數 9(5)  
函號 312 216





王荊公詩註

二十二之八

236  
9  
17

律詩

東 京 圖 書 館				
九	三	別	詩	漢
冊	四	函	賦	書
	號	架	類	門

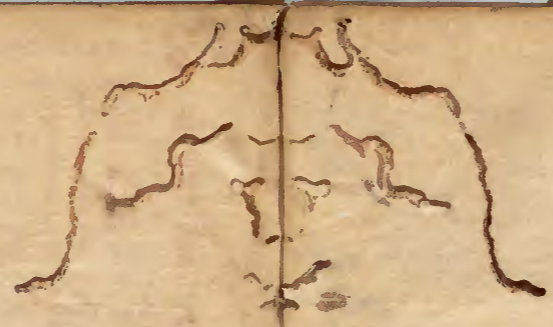
漢 書 門				
九		六	六	三
冊	架	函	號	類

不許帶出

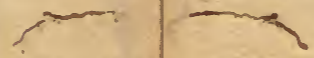


2

2

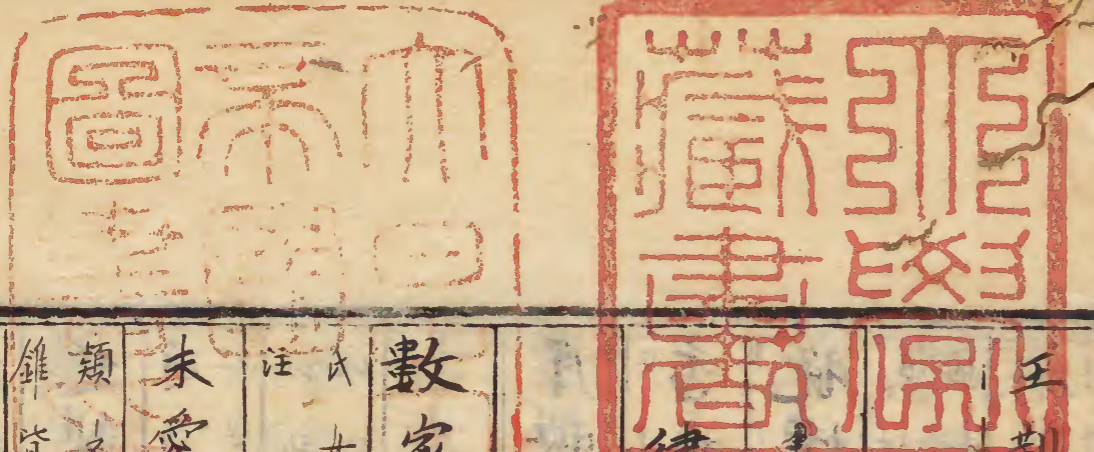


2



2





王荆文公詩卷之二十二

淺草文庫



律詩

湖季壁箋註  
劉辰翁評點

欣會亭

數家鄰水竹一塢共雲林晚食靜適已評曰鄭重自陳

注獨謠欣會心韓詩無人移床隨漫興操筴取幽尋晚食見寄吳

未愛神錐汝猶憐妙斲今今一作琴評曰汝今自奇

類錐利如錐我幽莫之士能如推持我斲推君利

必有神槌

東臯



起伏晴雲徑縱橫暖水陂草長流翠碧花遠沒黃鸝

謂草色弥望而長惟用長字故覺流字工亦猶用遠字方見沒字妙翠碧黃鸝借言顏色也少游亦嘗用○

楚製從人笑吳吟得自怡東臯與不淺游走及芳時

通傳短衣楚製○吳吟如吳趨行之類陸機吳趨行曰四坐並清聽聽我歌吳趨崔豹古今注曰吳趨曲吳人以歌其地或云

以歌其風士也

### 歲晚

月映林塘澹天涵當作風舍笑語涼俯窺憐綠淨小立竹幽

香携幻尋新葯扶衰坐野航介雅注葯蓮實也延緣久未已歲

晚惜流光莊子延緣葦間○漫叟詩話云荊公定林後詩精深華妙非必作之此嘗作歲晚詩自以此謝靈運兼有以爲然○王立之詩話云山谷小立近幽香與荊公小立竹幽香韻聯頗相同當是暗合耳

### 半山春晚即事

春晚取花去一作遺我以清陰翳翳陂路靜交交園屋

深言清陰也床敷每小息杖履亦一作或幽尋惟有北

山鳥經過遺好音寶積經亦不求天王及諸衣食林敷事

### 歇眠

翠幙卷東岡歇眠月半牀松聲悲永夜荷氣馥初涼清

話非無寄幽期故不忘扁舟亦在眼終自懶衣裳杜詩地僻

懶衣裳言雖有江湖之興而深居不出尤高也

### 露坐

露坐看溝月飄然風度荷珠跳散作點金湧合成波芳

歲老易晚良宵閑獨多秋風不成寐吾樂豈絃歌一作老失

芳歲易靜知良夜多凌秋久不寐

宋詩鈔倪作風

雜



山行

出寫潺湲

一作清溪

景歸穿蒼翠陰平頭均楚製長耳嗣吳

吟

古樂府平頭奴子提篋箱言皆楚製主僕無辨○平頭既斥奴長耳則驢也長耳字見宋袁淑驢山公九

錫文○王濟好作驢鳴恐取此意

暮嶺已佳色寒泉仍好音誰同此真

意倦鳥亦幽尋

題

題雲祠堂

在寶公塔院

斯文實有寄天豈偶生才一日鳳鳥去千秋梁木摧煙

留衰草恨風造暮林哀

莊子恐其愛已而造哀也

豈謂登臨處飄然

偶往來

臨川季子經謂此詩屬王逢原恐非按公父子皆以經術進當時頌美者多以為周孔或曰孔

孟范鐘為太學正獻詩云文章雙孔子術業兩周公大喜細此人知我父子元澤卒公辭相位歸金陵楊元

素當制亦云俄屬伯魚之逝遠與王導之悲觀此所述公既處之不疑以鳳鳥梁木擬元澤無怪也又雲當作

公真贊云列聖垂教參差不齊集厥大成光千仲尼

定林院

漱甘涼病齒坐曠息煩襟因脫水邊屣就敷牀上衾

有輞川曲澹之趣

但留雲對宿仍值月相尋真樂非無寄悲盡

亦好音

送張錫赴青州幕

蓋公長女適工部侍郎張奎此即奎子

人情每期費

詳曰它用期費別似謂屢為不來者○期費出莊子已見別注

之子適子

心老錢城東陌悲分歲暮襟少留班露草

詳曰下五字又悲

往隔雲林未覺青丘遠因風嗣好音

送張宣義之官越幕二首

會稽游宦知海物錯句章

顏師古注漢書云會稽山名本茅山為於此會諸侯之計



因名會稽。○書海物惟錯。○土潤箭萌美水甘茶串香

漢地理志會稽郡春句章縣。爾雅曰東南之美有會稽之竹箭焉箭萌者箭竹

之笋也。○陸贄傳張鎰餉錢百萬止受茶一串。君今

肯一作今暫屈他日恐難忘唯有西與渡靈胥或怒張

君誠評曰著意似唐稍涉瘦體。○西與在越州吳越春秋曰

其二

誰謂貴公子乃如寒士家真宜舉敦樸已自勝浮華洲

荻葭迷子溪篁擁若耶相望只在眼音問莫言賒迷子洲屬

昇州見七言律詩注此公自言若耶溪屬越州見絕句

注此以言張故末句云相望只在眼耶以對子又見公

送贊善張君西歸名軒

柴荆雀有羅此必公罷相家居時也公子數經過邂逅

相逢晚逢一作知從容所得多百憂生暮齒一笑隔滄波早

晚西州路遙聽下坂珂評曰從上至此語意甚悲謂不

竹杖賦別有九棘再見也珂從車藥也。庚信

送鄧監簿南歸名鑄公之故人自臨川至金陵

不見驪塘路茫然四十春鄧臨川人驪塘在撫州鄧家

有刻石注作芒字觀四十春

之語則公去長為異鄉客每憶故時人水閣公三世

其鄉甚早評曰雲浮我一身濛梁送歸處握手但悲辛尊

平易不甚覺問波斯匿王云汝今年幾答云八十世尊云此恒河水

復如是。○維摩經是身如浮雲須臾變滅



秋夜二首

寂

客卧書顛倒蟲鳴坐寥殘燈生暗暈重露集寒條真

樂閑元見深禪靜更起此懷無與晤擁被一作鼻一長謔

其二

綠

慢逗長風細窓留半月斜浮煙暝綠草泣露冷黃花稠

曳綠雲策重光殿賦綠雲上征仍尋度水槎歸時夜參半鄰犬靜

中譁詳曰竟無一字放過。登樓賦夜參半而不寐

徑暖

徑暖草如積山晴花更繁縱橫一川水高下數家村靜

憇雞一作鳴鳴午荒尋犬吠昏歸來向人說疑是武陵源

復齊漫錄云荆公詩靜憇鳩鳴午學者謂公取唐詩一鳩鳴午寂雙燕語春愁之句余嘗見東坡午寫此詩乃

是靜憇雞鳴午讀者疑之蓋不知取唐人詩楓林社日鼓茅屋午時雞。諸話云公自言武陵源不甚好韻中別無韻也。

晝寢

公自注云甲子四月十七日午時作。據甲子為元豐七年公是年屬疾奏乞以宅為

寺疾愈憇居城中

井逕從蕪漫青藜布倦扶百年惟有且萬事揔無如詳

造奇。詩匪且有且注且此也楚志出家白首而歸隣人見之曰昔人尚存乎楚志曰吾猶如也昔人非昔人也

棄置蕉中鹿驅除屋上烏

列子穆王篇鄭人有薪於野者遇駭鹿擊而斃之恐

人見之也遽而蔽諸隍中覆之以蕉不勝其喜俄而遺其所蔽之處遂以為夢焉。此掃除外累也劉向說苑愛其人者兼獨眠窓日午徃徃夢華胥莊子黃帝篇帝

屋上之烏之館齊心服形三月不親政事畫報而夢游於華胥氏之國

泝棧

一作過故居



沂棧開新屋扶輿遠故園事遺心何寄

何寄謂此心如寄雖應物而未嘗留

路翳目空存野果寒林寂靈花午草溫難忘舊時

處欲宿愧桑門

後漢書楚王英傳以助伊瀟塞桑門之

鴈

北去還為客南來豈是歸倦投空渚泊飢帖冷雲飛

唐崔

塗鴈詩清雲低暗垣柵雞長暖溝池鷺自肥憐渠不知

此更墮野雲機

評曰句意蕩然口此論世儻倖之徒平居享安富之樂賢者則嘗履難厄又不幸往往困於機穽也

輿道原遊西庵遂至草堂寶乘寺二首

公自注云元豐

四年十月二十四日梅建康志云寶乘寺在齊草堂寺周顯隱居之所在城北十一里西

桑楊已零落

楊一作藻苻亦一作銷沉

園宅在人境歲時傷我心強穿西

路共望北山岑欲與道人語跨鞍聊一尋

其二

親明會合少時序感傷多勝踐聊為樂清談可當歌微

風澹水竹靜日暖煙蘿與極猶難盡當如薄暮何

送陶氏婦兼寄純甫

純甫長女適宣德郎陶寔此言陶氏婦公之姪女也

雲結川原暗風連草木暮送瞻季行役正對女傷悲

夢事中一作終千變生涯老百罹更慙無道力臨路涕

交頤



寄西庵禪師行評

公後惡行詳述之見古詩注

意衰難自力扶路便思還強逐蕭騷水遙看慘淡山白

詩池殘家落水惣下悠行尋香草遍歸漾晚雲間詩曰

就一種西崦分明見幽人不可攀別做

贈上元宰梁之儀承議

白下有賢宰能詩如紫芝元紫芝也民欺自不忍縣治本無

為風月誰同賞江山我亦思粉墻侵醉墨悵帳綠苔滋

公自註云梁多留詩在江寧僧舍○上言侵醉墨下言綠苔滋蓋以苔滋而侵墨上句起意而下句乃成其誼

此文章之妙

贈殊勝院簡師

早悟耆山善佛住耆山今為洛社豪洛社豪者豈如歐公所指祕演惟儼輩乎

有生長寂寞所得是風騷露夕吟逾苦雲秋思共高此

懷差自適千社一牛毛昭公釋魯而以千社為臣周禮二十五家為里里立一社一萬

五千家○漢書司馬遷傳若九牛七一毛

懷吳顯道公之妻兄

南郭紅亭冷西山白道曛韓詩紅亭枕湘江○漢書月立秋秋分行西方白道曰西

陸江光凌翠氣洲色亂黃雲詩曰時雜選語故好歲暮誰邀客情

親故憶君天涯獨惆悵歸鳥黑紛紛言見歸翼而重為客之感

靜照堂

任公蹲會稽詳曰任公語本不相涉用得奇崛使人想見其處○任公釣見雜詠注○會稽在東

方海上得招提謝靈運山居賦建招提於幽峯莫振錫之息肩又魏立精蓋為招提之号○

淨觀堂新構觀音普門品廣大清淨觀幽尋客屨携飛簷出風雨灑



翰落虹蜺拔老黃塵陌東看路恐迷

重游草堂寺次韻三首

屋垣荒葛藟野殿冷檀沉鶴有思顯意鷹無變適心

變化本事。周顯鶴事見別注。支遁好養鷹。馬而不乘。放人或譏之。遁曰。貧道愛其神駿耳。禪房開

深竹常建破山寺詩一逕齋鉢度遙岑寂寞黃塵裏金

身倚一尋唐詩遙岑出寸碧。八尺為一尋。以全身言之。才丈六之半。柳子厚厚。厚勝幢贊。巖石六

觚其長半尋

其二

僧發尚食少杜詩野寺殘僧少佛古但泥多泥多佛大俚語寒守三衣

法飢傳一鉢歌四分律中有三衣謂九條衣七條衣五條衣。一鉢歌杯渡作見傳燈錄三十

寬閑每逆竹危朽漫牽蘿悵庭前樹西來意若何

僧問趙州祖師西來意州云庭前栢樹子

其三

野寺真蘭若細素雜記嘗論招提以謂官賜額者為寺私造者為招提蘭若或謂此論未然蓋招

提蘭若之號自漢明帝以來天下之寺皆曰招提蘭若無別名也山僧老病多踈鍾挾

谷響悲梵入樵歌水映茅簷竹雲埋葛女蘿拂塵書所

見因得擬陰何韓文送區冊序夾江荒茅簷竹之間小吏十餘家。詩葛與女蘿。陰鏗何遜

題齊安寺山亭

北山無躑躅故國有楊梅本草躑躅樹生高三四尺花似桃花葉似山石榴。故國

謂撫州臨汝志云舊經載果實四楊梅其一也悵望心常折殷勤手自栽此詩建康

作懷舊神之意深矣。公故國為臨川皆有躑躅楊梅而此地無之故手自栽培以寄士思耳有無二字互相備

暮年逢火改晴日對花開萬里烏塘路春風自往來



烏塘在梅州與  
公先墓相近

白白門歸望定有林寄

建康志云亭臺城宣陽門也宋明帝時或謂宣

陽為白門為不祥甚諱之右丞江革誤犯帝變色曰白汝家門通典孝武時侍中何偃南郊陪乘鸞輅過白門偃將奮帝反手掩之曰朕反陪卿也今宣城門疑是其處○無謂注此得笑

蹇驢愁石路余亦倦躋攀

傳燈錄馬祖問僧云石頭路滑背倒汝麼僧云若踏倒則

不來此公在閑只騎驢往來此山

不見道人久忽然芳歲殘

詳曰漸朝

隨雲暫出暮與鳥爭還杳杳青松壁知公在兩間

宿定林示寶覺

寶學即無外名務周

天女穿林至

詳曰謂霜○維摩經有天女散花事又京房易占山見白燕其君宜得貴女注云今

俗名燕为天女未知孰是

嫦娥度隴來欲歸今晚晚相值且徘徊誰

謂我忘老如聞蟲造哀

造哀見上注

鄰衾亦不寐共盡白雲

杯

李義山詩陛下好生千萬壽王樓長御白雲杯然此詩白雲謂茶也

宿北山示行詳上人

都城羈旅日獨許上人賢誰為孤峯下還來宴坐邊

住詳

京師公為朝士與之熟晚居北山詳亦在焉故云還來宴坐邊

是身猶夢幻何物可攀

緣坐對青燈落松風咽夜泉

維摩經是身如夢為虛妄起是身如夢為虛妄見楞

嚴經塵既不緣根無所偶又華嚴經了知諸法無依止本性寂滅同虛空即詩意也

獨飯

窓明雨不借榻淨一蓮蔭

爾雅釋名草履曰靡不借言賤易有宜各自畜不假借也

史游急就章曰裳章不借為故人顏師古注云不借小履也以麻為之甚賤易得人人各自有不須假借因而為言○蓮蔭竹席史游急就示竹器登笠簞蓮蔭注云織葦而覆之者曰蓮蔭



見別  
注  
夫夫老者居安能問香積誰可告華胥獨飯墻陰

轉看雲坐久如  
維摩經上方界分過四十二恒河沙佛  
有國名衆香佛号香積如來以衆香鉢

盛滿香飯與化菩薩。列子華胥氏之國在拿州之西  
台州之北不知斯齊國幾千萬里蓋非舟車足力之所

及神游而已侯湛注斯滬也齊中也。維摩經文殊師  
利言居士是疾何所因起其生久如當云何滅後秦釋

肇注云是病何因而起起來久近云何得  
而滅乎舍利佛言來止此室其已久如

草堂

草堂乃齊周顒隱居之所後顒出任孔  
稚圭作北山移文假草堂之靈以識之

草堂今寂寞往事翳山椒蕙帳今一作留鶴蘿衣終換

貂  
蕙帳空兮夜鶴怨。貂謂貂冠  
言顒急節不終猶慕世榮也生皆隨天袞隱或寄

公朝  
詳曰解  
朝語疊穎何勞怒東風汝自搖莊子知北遊篇  
已化而生又化

而死生物哀之人類悲之解其天沒墮其天袞紛半宛  
半。王康琚詩大隱隱朝市。北山移文叢條眞瞻疊

穎怒  
魄。

示耿天隲

挾策能傷性指書可盡年  
莊子挾策讀書殘生傷性均  
也又可以養生可以盡年

弦歌無舊習香火有新緣  
公晚師瞿曇  
故云有新緣白土長岡路朱

湖小洞天望公時顧我於此暢幽帽  
白土岡在建康城  
東高十丈南至秦

淮北連鍾山其土白色。金陵有赤山湖又名絳巖湖  
又名朱湖在上元句容兩縣之間茅山記大元其人內

傳曰江水之東金陵之北有小澤二東有句曲之山是  
也陶隱居云小澤中謂今赤山湖也句曲既名洞天詩

所謂朱湖當指此。○  
辨韓詩傾壺陽幽帽

光宅寺

今知光宅寺牛首正當門  
牛首山在建康城南三十里  
一名天闕即此山也自朱崔

門松御道至山下宋大  
明中嘗立郊壇於此臺殿金碧毀丘墟桑竹繁蕭蕭

新積卧冉冉暮鴉翻回首千歲夢雨花何足言



示無外

支頤橫口語推髻曲肱眠

列子黃帝篇九年之後橫心之所念橫口之所言亦不知

我之是非利害歟亦不知彼之是非利害歟莊子橫口而語○前漢南越王雅髻箕踞服虔曰雅音推師古曰推髻者一撮之髻也其形如推

莫問誰賓主安知汝輩年鄰雞生午寂

幽草弄秋妍却憶東窓葦簾藤故宛然  
僧問長慶和尚有問有答賓主

歷然無問無答時如何長慶云相逢盡道休官去林下何曾見一人○晉書年輩在臣先

北山暮歸示道人

千山復萬山行路有無間  
花發蜂遶繞果垂猿對攀  
獨尋寒水度欲趁夕陽還  
天黑月未上兒童初掩關

雖氣格未離而儻然遠勝  
詩曰結語

懷古二首

日密畏前境淵明欣故園

日密古傳指也龐蘊極月觀前境寂寥無一人○仙者嘗

語歐陽公云公屋宅已壞但明了前境猶庶幾耳  
那知飯不餽所喜菊猶存

經化善薩往來香山得滿鉢香飯回至維詩詰舍時維摩詰語舍利佛等可食如來甘露味飯大悲所熏無以

限意食之使不消也有異聲聞念是飯少而此大衆人

人當食化菩薩曰四海有場此飯無盡所以者何切德具足者所食之餘終不可盡於是

亦有林坐好但無車  
鉢飯悉飽衆會猶故不餽青賜

馬喧  
維摩經舍利佛見此室中無有林坐作念諸菩薩大弟子衆當於何坐居士謂舍利佛言仁者為法

來耶求林坐耶舍利曰  
誰為吾侍者稚子候柴門

我為法來非為林坐  
此欲

外淵明同社見已意善哉善哉○文殊師利言居士此室何以室無侍者維摩詰言一切衆魔及諸外道皆吾侍者

其二  
長者一林室先生三徑園  
文殊師利承佛聖旨誦維摩問疾是時長者維摩詰心念



今文殊師利與大眾俱來而以神力空其室  
內除去所有及諸特者唯置一牀以疾而卧  
非無飯滿

鉢亦有酒盈樽  
維摩經香精品云香積如來以眾香鉢  
盛滿飯謂我言頌苦提若

不起華邊坐常開柳際門  
維摩經云須菩提言我昔入其舍從乞食時維摩取我鉢

能於食等者諸法布等  
經見所聞佛品云佛告維摩詰言善男子為此眾會現

妙喜國無動如來眾皆欲見於是維摩詰心念吾當不  
起于座惟妙喜國又梵網經云

我今盧舍耶方生蓮華座  
謾知談實相欲辯已忘

言  
維摩詰謂摩訶迦旃延云無以生滅心行說實相去

又佛告文殊師利汝行詣維摩詰問疾文殊師利白  
佛言彼上人者深達實相善說法要楞嚴經佛與文殊

講法王子談實相時世尊亦言心不在內亦不在外  
此詩逐句對用維摩  
淵明事上篇本同

王荆文公詩卷之二十二

王荆文公詩卷之二十三

鴈湖季壁箋註

頌漢劉辰翁評點

律詩

與寶覺宿僧舍

擾擾復翩翩  
音翻耶 秋床燭屢昏真為說萬物豈止

挾三言  
莊子惠施備為萬物說說而不休。又庚桑楚

託業以及此言耶庚桑子曰全汝形抱汝生無使汝思  
慮營二南榮越羸糧七日七夜南見老子老子曰子自

楚之所來乎越曰唯老子曰子何與人  
偕來之衆也注云挾三言而來故云 問義曹谿室指

書關里門若知同二室日擊道逾存  
曹谿乃六祖慧能

人因以為號此言問義曹漢室亦沒言之耳不專指  
人蓋公與寶覺同宿僧舍上句言寶覺下句以自沉魯



縣孔子廟南十里有二石關曰關里里門也。○楞嚴經云妄顯諸直妄真同二妄。○莊字目擊而道存。○杜牧鴉詩擾擾復翩翩黃昏鷓鴣吟借以言燭

中書偶成

忽忽余年往茫茫不自知殷勤照清淺邂逅見表遲輔

世無賢業容身有聖時歸歟今可矣何以長人為忽忽

言歲月之去不覺也。○鑑水而知表白。○易君子體仁足以長人

華嚴寺會故人得泉字

建康志寺偽吳武義二年建在斗門西街北初

為報先寺國朝改今額

百憂成阻闊一笑得留連城郭西風裏園林落照前共

知官似夢莫負酒如泉興罷重携手江湖即渺然夢棺得官

又言作官如夢那那之類是也。○漢有酒泉郡。○杜詩東宮賜酒如流泉

求全

求全傷德義欲速累功名玉要藏而待苗非樞故生未

妨徐出畫何若急墮成此道今亡矣嗟誰可與朋左氏定公

十二年仲由為季氏宰墮三都公斂處父謂孟孫曰墮成齊人必至北門且成孟氏之保障也無成是無孟氏也子偽不知我將不墮公圍成不克

秋風

穉斂一何饜天機布自勞鶻隈小翻動屋角盛呼號漢

漠驚沙密紛紛斷柳高江湖豈在眼昨夜夢波濤秋之氣擊

斂故字從秋擊聚也納也饜者謂納之多也天機言風也隈角猶隈之類得風最多

次韻朱昌叔歲莫

城雲漏日晚樹凍裏春深慘密魚雖暖巢危鶴更陰橫



風高曠好殘溜細鳴琴歲換兒童喜還傷老大心深字

上志義○慘所感及類篇云積菜水中以取魚已慘

次韻酬昌叔羈旅之作

君方困逆旅子亦悟朝簪自索東方米誰多季子金高

門萬馬散窮巷一燈深客主竟何事蕭條梁父吟東方

無令但索長安米○蘇秦傳見季子位高金多○梁父吟葬歌也

次韻唐公三首其一東陽道中

山蔽吳天密江蟠楚地深浮雲堆白玉落日瀉黃金渺

渺隨行旅紛紛換歲陰強將詩詠物收拾濟時心

其二 江行

材非當世用藪有故人推使節春冬換征帆日夜開南

游取干越東望得州來試盡風波惡生涯亦可哀史記鄭當

時傳其推藪士又荊王世家今呂氏雅故推藪高帝就天下○漢書貨殖傳譬猶戎狄之與干越不相入矣幸

昭注今餘干縣越之別名也古謂越餘地曰餘干縣有干越亭○左成公七年吳入州來注淮南下蔡縣也至

昭公十三年吳始滅州來而襄公三十一年趙文子已稱延州來季子其果立乎○疑有兩州來也又季子始

封延又增州來若指下蔡言之二邑相去亦不應許遠更改

其三 旅思

此身南北老愁見問征途地大蟠三楚天低入五湖看

雲心共遠步月影同孤慷慨秋風起悲歌不為鱸吏記

傳自淮北市陳汝南南郡此西楚也彭城以東東海吳廣陵此東楚也衡山九江江南豫章長沙是南楚也又

孟康注漢書曰舊名江陵為南楚吳為東楚彭城為西楚阮嗣宗詩曰南楚多秀士李昭翰注曰三楚謂楚文

王都鄂昭王都郢考烈王都壽春○盧綸詩青草湖天暗合白頭浪與雪根和河渠書於吳則通三江五湖



貨殖傳云吳有三江五湖之利太史公叙傳登姑蘇望  
五湖蓋五湖皆在姑蘇也又五湖者菱湖游湖莫湖貢  
湖葦湖皆大湖東岸五湖為五湖而非太湖也古時應  
列今並相連○唐子西語錄云荊公地蟠三楚大天入  
五湖低得子美句法○言自有所感非為鱸魚  
然張季鷹見機而逝豈真為鱸魚耶亦寓言耳

烏塘

臨川志載  
公此詩

地僻居人少山稠伏獸多怒狸朝搏鴈  
曉虎夜窺騾籬

落生孫竹門庭上女蘿

公羊仇牧注乳犬攖虎伏維搏  
狸精神之至也○韓文僕來告

言虎入廡處無敢驚逐以我驟去孫竹  
見招約之職方注○女蘿兔絲松蘿也

未應悲寂寞六

載一經過

欲歸

水漾青天暖沙吹白日陰塞垣春錯莫  
行路老侵尋綠稍還幽草紅應動故林  
留連一盃酒滿眼欲歸心

發館陶

館陶屬北  
京大名府

促響數殘更似聞雞一鳴春風馬上夢  
沙路月中行船

鼓遠多思衣裘寒始輕稍知田父隱燈  
火開柴荆

山谷  
詩春

風馬上夢得酒故人持暗與公合○度淮過河南皆次  
行○建應物詩夏衣始輕休游步愛僧居○介父此句  
時雖不同而意皆  
妙○隱一作穩

王村

曉靄王村路春風北使旗塵催輕騎走寒  
咽短簫吹攬  
纏聯貂帽校鞭各酒卮紛紛小兒女何  
事倚牆窺

長垣北

畿甸長垣在京師  
東北一百五里

攬纏長垣北貂寒不自持霜風急鼓吹煙  
月暗旌旗騎  
火流星點牆桑亞戟枝柴荆掩春夢誰見  
我行時

退之  
詩騎



火萬星攢○急就章  
注載岐乃之牙也

冬日

擾擾今非昔漫漫夜復晨風沙不貸客雲日欲迷人散  
髮愁邊老開顏醉後春轉思江海上 一洗白綸巾 韓詩今既  
不如昔後  
當不如今

壬辰寒食

客思似楊柳春風千萬條更傾寒食淚欲漲冶城潮巾

髮雪爭出鏡顏朱早凋未知軒冕樂但欲老漁樵 後漢紀千

條萬端言客思如柳條之多○治  
城見上注城岸江故云治城潮

雨中

尚疑櫻欲吐已怪菊成漂紫萸凌風怯青苔挾雨驕長

閑故有味多難自無聊牢落柴荆晚生涯付一瓢 萸葉柔得

風如怯苔以雨潤生益  
舊故稱驕猶言張王也

乘日

乘日塞垣入御風塘路歸胡皆躍馬去鴈却背人飛煙

水吾鄉似家書驛使稀忽忽照顏色恨不洗征衣 莊子徐無

鬼若乘日之車而遊於襄城之野○御風見別注塘路  
塘深也下云煙水吾鄉似此詩作於北使回日○此言  
比甯送使人及  
境復歸其國

宿雨

綠欖寒蕪出紅爭暖樹歸魚吹塘水動鴈拂塞垣飛宿

雨驚沙靜晴雲晝漏稀却驚春夢短燈火着征衣

秋露

王叔文詩卷



日月跳何急荒庭露送秋初疑宿雨沾稍怪曉霜稠曠

野將馳獵華堂已御裘空令半夜鶴抱此一端愁元微之答

胡靈之詩序日月跳丸○爾雅春獵為蒐夏曰苗秋曰獮冬曰狩此四時皆有獵○禮記孟冬之月天子始裘周官仲秋獻良裘○春秋繁露曰鶴知夜半注云鶴水鳥也夜半水信感其生氣則益鳴而喜○周處風土記曰白鶴性警至八月白露降流於草葉上滴滴有聲即鳴也

### 還自河北應客

媿客問謠俗舊傳今自知材難知冀馬味美賽河魚塞

水移民久川防動衆初北人雖異論時議或非誅貨殖傳其

謠俗猶有趙之風也○左氏冀之北土馬之所生○塞水謂滹灤也川防謂調夫役運芟草塞河

### 將次洛州憇漳上

漠漠春風裏草草綠未齊平田鷗散啄深樹馬迎嘶地

入河流曲天隨日去低高城已在眼聊復解輕齋田之平衍

鶴乃散啄馬喜嘉蔭望樹而嘶二句妙甚可畫○爾雅可百里一小曲千里一曲一直○有底曰囊無底曰囊言其物質輕而價重可入囊橐以齎行也

### 和仲庶夜過新開湖憶冲之仲涂共泛

水遠浮秋色河空洗夜氛行隨一明月坐失兩孤雲露

髮此時濕風顏何處醺淹留各有趣不比漢三君李白詩月

行却與人相隨○杜詩昨夜月同行與元南有路通巴州路絕險一上三日而建於山頂故諺云孤雲兩角去天一握○白樂天有兩處或孤雲之句三君謂後漢大將軍竇武太傅陳蕃侍中劉叔見黨錮傳序

### 送契丹使還次韻荅淨因長老

老欲求吾志時方撫我華強將愁出塞空得病還家日

轉山河暖風含草木葩勝遊思一往不敢問三車公多有使



此詩而本傳及年譜皆不載嘗出疆得温公朝記云云  
○揚子孟子疾過我門而不入我室或曰亦有疾乎曰  
撫我華而不食我實公此意似謂世之知我但以其文  
而未盡吾蘊也○詠文云葩華也從丹從范○羊鹿牛  
車見法華經○李白詩真僧法  
貌貌僧伽有詩與我論三車

### 送吳叔開南征

慘袂不勝情犀舟擊汰行倦游無萬里惜別有千名  
謂

春草淒淒綠江楓湛湛清金陵多麗景此去屬蘭成  
屈

九章乘於松命上沅兮齊吳榜以擊汰注汰波也○江  
春劉賦故別雖一緒事有萬族疑千名布類此更須攷  
陸機詩陸產尚千名退之詩春醪又千名○楚詞王孫  
游兮不歸芳草生兮萋萋又湛湛江水兮上有楓○張  
說題庾信宅蘭成追宋王舊宅偶詞人太平稟字記蘭  
成江州舊治又非小字何也○朝記云嘉祐五年九月  
錢象先圖約陳經王在石使契丹  
此詩題又緝送契丹使還當考

### 遊栖霞庵約平甫至因寄

栖霞庵或是西  
庵疑不可考

泖泖林間路蕭蕭物外僧高陰涼易入閑貌老難增  
同

人以老故閑此得未老  
已閑亦更老不過如此官事真傷錦君恩更飲冰求田

此山下終欲忤陳登  
詳曰即問舍求田意最高而更婉  
美○上句言林間蔭樾高茂易致

風涼下句言僧皆繳首聯之意也○李白詩意清淨貌  
稜稜亦不減布不增○襄公三十一年子皮欲使尹何  
為邑子產曰今子有美錦不使人學製焉大官大邑才  
之所底也而使學者製焉其為美錦不亦多乎又公表  
文亦使敗財傷錦宜有衆多之幾○莊子今吾朝受命  
而夕飲水○未言元龍副求曰者今不復恤其忤也

### 和栖霞寂照菴僧雲泖平甫同作

蕭然一世外所樂有誰同宴坐能忘老齋蔬不過中無

心為佛事有客問家風笑謂西來意雖空亦不空  
維摩經云

舍利佛告世尊我昔曾於林中宴坐樹下維摩謂我言  
不必是坐為宴坐也夫宴坐也者不於三界現身意是  
為宴坐不起滅定而現諸威儀是為宴坐不捨道法而  
現凡夫事是為宴坐而不任內不在外是為宴坐於



諸見不動而脩行三十七品是為宴坐不斷煩惱而入  
涅槃是為宴坐。梅四分律比丘非時受食者為破律  
非是者謂自日中至夜為鬼神食。誌公語已見上注  
又丹霞云佛之一字求不喜聞須自看取即此意也。梵  
志語亦云。梵志不轉經不持課。家風禪門多有此語  
如何是黃龍家風。翠巖家風。雲巖問圓智師。師兄家  
風作麼生。師曰。教汝指點着堪作什麼。答曰。無遮介多  
多少時也。師曰。牙根衝帶生涎在。藥山又問圓智如  
何是和高家。師曰。下禪牀作女人拜。曰。謝子遠來都無  
祇待。僧問牛頭微禪師。如何是和高家。師曰。山舍  
粟米飯。野菜淡黃蘆。僧曰。忽遇上客來。又作麼生。師曰。  
契即從君。契不契任東西。雖空不空。此真際實相也。  
般若經。知空不空。又傳燈錄。真覺第二出。其  
觀体者。只知一念。即空不空。非空非不空。

### 宜春苑

漢有宜春苑地。屬下杜。有曰宜春宮者。世杜南宜春苑中。本朝自都大梁。特借秦漢舊名。亦猶昆明池之類。

宜春舊臺沼。日暮一登臨。解帶行蒼蘚。移鞍坐綠陰。樹  
疎啼鳥遠。水靜落花深。無復增修事。君王惜費金。  
沈休文詩

解帶臨清風。王維詩。松爪吹解帶。穀速侯切。說文。軟皮也。諸本皆作鞞。誤。韓文。坐茂樹以終日。宋之問。高樹陰。疎鳥不留。○張祐詩。斷橋荒蘚滋。空院落花深。○楊文公詩。風定落花深。一寸日遲啼鳥度。千聲。○瓊林苑。金明池。宜春苑。玉津園。謂之四園。花宜春苑。本秦悼王園。俗但稱庶人園。荒廢殆不復治。故公詩有無復增修之語。○漢文帝嘗欲作露臺。召匠計之。費百金。上曰。百金中人十家之產也。吾奉先帝宮室。常恐着之。何以臺為。

### 春日

冉冉春行暮。菲菲物競華。鶯猶求舊友。燕不肯貧家。室  
有賢人酒。門無長者車。  
評曰。正以無字勝。醉眠聊自適。歸夢到天涯。

詩。伐木鸞其鳴矣。求其友聲。○武瓘詩。花開蝶滿。天涯。○杜詩。坐對賢人酒。門無長者車。○文中。

子。子之室。酒不絕。○賢人用徐邈事。○陳平傳。以席為門。○杜詩。多長者車。○杜詩。坐對賢人酒。門無長者車。○淵明語。客我醉。○欲眠君且去。



王荆文公詩卷之二十三

王荆文公詩卷之二十四

鴈 湖 李 壁 箋註

須 溪 劉 辰翁 評點

律詩

癸卯追感正月十五事

嘉祐八年。此言仁宗御樓觀燈宮臣鄰也史

載上御宣德門觀燈顧從臣曰山因歲時與萬姓同樂爾非獨肆游觀也

正月端門夜金輿縹緲中傳觴三鼓罷縱觀萬人同警

蹕聲如在嬉游事已空但令予載後追詠太平功

高祖嘗

咸陽縱觀秦皇師古曰縱放也天子出行故人令觀。事在七年次年升遐故云如在

晚興和冲御學士

剌剌風生晚娟娟月上初白沙眠駉驥清浪浴鱣魚竟



欲從君飲猶便讀我書斜陽不到處墻角樹扶疎

玉藻篇并

行刺刺起履注疾趨也。後漢靈帝光和四年初置駉驥廐丞領受郎國調馬注云駉驥善馬也。杜詩沙苑行左輔白沙如白水綠以固墻百餘里龍媒昔是淮注生汗血今稱獻于此。爾雅云鱉魚是鮪注云鱉鰭屬體似鱣字林云鱣長鼻魚也重千斤傳曰伯牙鼓琴鱣魚出聽是也說文音濞又音尋玉篇徐林弋林二反又云鮪地口在腹下

秋興和沖御

雲浮朝慘淡風起夜颼颼欲作冰霜地先回草樹征

人倚笛怨思婦向砧愁為問隨陽雁哀鳴豈有求

韓詩

卧江汰。言天將降霜先見草木之衰也地如獨不為李將軍地之意。古詩苦哉遠征人。樂天聞砧詩誰家思婦秋擣帛月苦風凍砧杵悲。杜詩君看隨陽雁

王仲文次韻冲御除日立春

猶殘一日臘併見兩年春物以終為始人從故得新

議論之自然者。列子物之終始初無極已始或為終終或為始。于武陵詩云浮世若浮雲千回故復新

迎陽朝剪綵守歲夜傾銀恩賜隨嘉節無功只自塵

歲時記立春日悉剪綵為燕以戴之帖宜春之字傳咸陽已有其言矣。杜詩傾銀注玉驚人眼共醉終同卧竹根。無將大車紙自塵兮

題友人郊居水軒

田中三畝宅水上一軒開為有漁樵樂非無仕進媒

有味槎頭收晚釣荷葉卷新醅坐說魚腴美功名挽不來

評曰。別列。襄陽耆舊傳曰峴山下漢水中出鱖魚味極美襄陽人採捕遂以槎斷水因謂之槎頭縮項鱖魚

為水族土味杜詩漫釣槎頭鱖項鱖孟浩然詩試垂竿釣果得槎頭鱖。荷葉即碧筒杯見招約之職方注

得偏勸腹腴愧年久



遊賞心亭寄廣州女弟

秀發千山露清涵萬里秋滄江天上落明月鏡中流眼

與魂俱斷身依影獨留為憐幽興極不見爾來遊李白詩黃

河落天走東海萬里寫入曾德間○杜牧詩白雲生鏡裏明月落塔前○逸少云山陰道上行如在鏡中遊耳

江亭晚眺

日下崦嵫外秋生沆碣間清江無限好白鳥不勝閑雨

過雲收嶺天空月上灣歸鞍侵調角回首六朝山山海經西

山經云西南三百六十里曰崦嵫之山注日沒所入山也淹滋二音又楚詞吾令羲和弭節兮望崦嵫而未迫

崦嵫日所入山也下有蒙水水中有虞淵○又淮南子曰入崦嵫經細柳入虞淵之池○裴迪詩落日下崦嵫

清波殊渺漫○漢樂歌西顧流碣秋氣肅殺注沆碣白氣之貌

金山寺

梅鎮江志金山在大江中去城七里舊名浮玉謂自玉京諸峯浮而至此唐有

裴頭陀開山得金李錡時鎮潤州表名金山唐亦謂之伏牛山云

重經高處寺一與白雲親樹木有春意江山如故人幽

軒含氣象偏影落風塵日暮臨歸去徘徊欲損神白詩

高寺去一與白雲期○偏半也此言山之半影近城關也○唐詩晚來題竹偏幽獨恐傷神

揖仙閣

結閣揖仙子疏塘臨隱扉水花紅四出山竹翠相圍雲

度疑軒下鳧驚恐鳥飛蜀薑寧可待投釣此志歸杜詩

寒落岸○雲軒用王母事○鳧鳥用葉令王喬事○李義山贈鄭諫詩越桂留烹張翰鱸吳薑供煮陸機尊又

左慈傳曹操顧衆賓曰今日高會所少吳松江鱸魚耳

慈求銅盤貯水以竹竿餌釣於盤中頃更引一鱸魚出

操又曰既已得魚恨無罟中生薑耳慈曰亦可得也操恐其近取因曰吾前日遣人到罟買錦可過敕使者增

市二端語頃而得薑還併獲操使報命



舟夜即事

火炬臨遙岸餘光照客船水明魚中餌沙暖鷺忘眠感

槩無窮事遲回欲曉天山泉如有意枕上送潺湲杜詩

睡鷺鸞均為冰暖一稱睡一稱忘眠○宋子京杜字詩云馬月初發巴山欲曉天○湘君觀流水兮潺湲

何處難忘酒二首

何處難忘酒英雄失志秋廟堂生莽卓巖谷死伊周日評

此生此死無限恨意賦歛中原困干戈四海愁此時無一盞難留

壯圖休公自注云擬白樂天作○樂天又以不如來飲酒命篇

其二

何處難忘酒君臣會合時深堂拱堯舜密席坐臯夔和

氣襲萬物歡聲連四夷此時無一盞真負鹿鳴詩傳武仲舞

賦鄭衛之樂所以娛密坐接歡欣也○韓詩密席羅罽娟

送孫子高

蕩漾江南客融怡席上珍一樽相別酒千里獨歸人客

路貧堪病評曰即如可字肯字謂不堪也交情遠更親自慙兒女意失

淚滴衣巾儒有席上之珍以待聘注席猶鋪陳也鋪陳注古堯舜之善道以待見問也○言既貧矣

豈堪復病○杜詩行色秋將晚交情光更親○周謨作晉陵太守周顛周嵩往別謨以將別涕泗不止嵩怒曰

斯人乃婦女與人別唯啼泣便舍去○李白詩何必兒女情相看淚成行

送董傳

悠悠隴頭水日夜向西流行路未云已歸人空復愁文

章合世用顏髮未驚秋一聽秦聲罷還來上國游據東坡有

書與韓魏公乞董傳疑而此人也詩末句云一聽秦聲罷而坡書說得秦中故人書報傳死是傳游秦中未



歸而卒於逆旅矣坡稱傳文章有出塵之姿而公詩亦謂文章合用世惜乎其命之窮耳○王建古詞一東一西隴頭水一聚一散天邊霞○辛氏三秦記隴山一名隴坻又名分水嶺故有東西之別○楊惲傳家本秦也能為秦聲○儲光義詩一聽南津曲分明散客愁

寄深州晁同年

深州為饒陽郡屬河北路

秀色歸荒隴新聲換鬣毛日催花藥急雲避鴈行高駐

馬旌旗暖傳觴鼓吹豪班春不知負短髮為君搔堯典鳥獸

獸毛新聲謂鳥聲

白雲然師

白首一山中形骸槁木同苔爭菴徑路雲補衲穿空塵

土隨車輟波濤信杓工昏昏老南北應謝此高風莊子形固

可使如槁木○阮籍詩臯蘭被徑路○圓智師見雲岩補草鞋云作甚磨岩云將敗壞補敗壞○藪宣傳今負

民菜食不厭衣又穿空注空孔也唐尊衣弊履空注空穿也○唐球詩衲補雲千片香焚篆一窠上句工○杜詩兒童莫信打慈鴉信猶任也

自白土村入北寺二首

禾枿田家出城陰野徑分溜渠行碧玉畦稼卧黃雲薄

槿膳脂涿涿荷水麝焚夕陽人不見鷄鶩自成羣唐劉得仁

詩苗苒徧秋水隔林香似焚○太平廣記羅公遠曰混跡鷄鶩之群窺開蜂蟻之境

其二

雨過百泉出秋聲連衆山獨尋飛鳥外時度亂流間坐

石偶成歇看雲相與還會須營一畝長此隔潺湲許曰此等

僅可數首○孟郊詩一雨百泉漲雨潭夜來深○唐詩行到水窮處坐着雲起時○儒行篇儒有一畝之言○杜詩誼傳長此在窮



題朱郎中白都莊

瀟洒桐廬守滄洲寄一廬山光隔釣岸江氣雜炊煙

杖聽鳴櫓藍輿看種田明時須共理此與在他年

桐廬縣屬

睦州睦即嚴州也縣有嚴陵山及陵釣臺○我皇詩水痕浸岸柳山翠借廚煙句頗類此○漢循吏傳孝宣帝常稱曰庶民所以安其田里而亡歎息愁恨之聲者政平訟理也與我共此者惟良二千石耳

史教授獨善堂

湖海十年舊林塘三畝餘靜非談者隱貧勝富人居列

鼎亦何有幅巾聊自如猶應不獨善學子滿塔除

揚子法言

談言談行不逢其時談者隱也注謂東方朔○向子平言吾已知富不如貧貴不如賤古語力能勝貧謹能勝禍○未言史非但獨善亦推以教人○韓詩翩翩媚學子墻屏日有徒

寄福公道人

帝力護禪林滄洲側布金側布金見樓依水月觀門接

海潮音開士但軟語遊人多苦吟曾同方丈宿燈火夜

沉沉河弥陀十六觀有水觀○唐人天竺詩樓觀滄海音○妙法蓮華經跋陀羅等與其同伴十六開士云云

開士者能自開覺又開他心菩薩之異名也○杜詩夜闌接軟語落月如金盆○錢起詩水月通禪觀

閑身

身閑宜晚食歲晏忌晨興人自嘲便腹吾方樂曲肱睡

蛇雖不去夢礎已無憑寄語林中客思禪病未能東坡

仲舉書云偶讀戰國策見處士顏蠋之語晚食以當肉忻然而笑若嫗者可謂巧於貧者也菜羹菽豢差晚而食其味與八珍等而既飽之餘芻豢滿前惟恐其不持法也美惡在我何與於物○道家法春夏早起取雞鳴

時秋冬晏起取日出時蓋在陽勝之以陰在陰勝之以陽裴度奏疏亦載此素問去冬三月此謂開蔽水冰地



折無擾平陽早卧晏起必待日光此志若伏若匿若有私意若已有得去寒就溫無泄皮膚此冬氣之應養藏之道也○邊韶字孝先畫日假卧弟子嘲之曰邊孝先腹便便懶讀書但欲眠○遺教經諸煩惱賊常伺殺人甚於怨家安可睡眠不自警覺煩惱毒蛇睡在汝心譬如黑蛇在汝室睡當以持戒之鈎早併除之睡蛇既出乃可安眠不出而眠是無慚人也○林中一作中林○郭璞遊山詩長揖富途人去來山林客又王康琚詩友招隱詩今雖盛明世能無中林士中林林中也

還家

還家豈不樂生事未應閑朝日已復出征鞍今更攀傷

心百道水閱目數重山評曰殊未佳何也何以忘羈旅脩然醉

夢間唐人詩終日昏昏醉夢間

題湯泉壁示諸子有欲閑意

吟哦一水上披寫衆峯間偶運非彭澤留名比峴山君

才今高稷家行古原顏平世雖多士安能易地閑言不

明之不遇時也○杜預好為後世名刻石為二碑紀其勳績一沉萬山之下一直峴山之上曰焉知此後不為

陵谷半○原商原憲顏淵

和張公舍人訪淨因張唐公

西城方外士傳法自南華南華詔州六祖寺名詩意蓋言唐公傳法自曹溪耳高

蹈玩一世旁通無數家來遊仁者靜傳詠正而葩仁者靜樂

山之憲○進學乘興何時再還能託後車晉王子猷雪夜訪戴安道

解詩正而葩時在剡乘興與棹舟經宿方至既及門而返曰乘興而來興盡而返何必見安道耶○詩云命彼後車謂之載之

注後車倅車也

沂溪懷正之孫仲也

故人何處所天角浪漫漫寂寞斷音驛徘徊愁肺肝世



情紛可恠旅況浩難安願化東南鵠高飛託羽翰選詩

雙鴻鵠奮翅起高飛正之居江淮間公欲就之故云東南鵠

答許秀才

高陽有才子負笈求晨饋所趣少知者其辭多慨然

甚不惡樵妻竟謝絕漂母嘗哀憐尚友古之人千今猶壯

年文公十八年昔高陽氏有才子八人注謂帝顓頊之後又隱十年許大岳之胤也注謂大岳神農之後蘇

氏古史顓頊本神農之後○後漢李固傳注固改易姓名杖策驅驢負篋追師三輔學五經○前漢朱買臣家

貧常川薪樵賣以給食檐束薪行且誦書其妻亦負戴以相隨數止買臣無謳歌道中買臣愈益疾歌妻羞之

求去○韓信傳漂死妙及以水擊絮曰漂漂母對樵妻甚工

次韻景仁雪霽

新霽生屋雷殘照著垣衣委翳無多在飄零更不飛坳

中餘宿潤暖處自朝暉稍見青青色還從柳上歸酉陽雜俎

辨瓦松博雅云在屋曰昔那在垣曰垣衣○山谷茶麩詩飄雪淨垣衣○杜詩青歸柳葉新○李白詩寒雪梅

中盡春風柳上歸

次韻景仁二月五日夜風雪

何知此邂逅談笑接清揚對雪知春淺回燈惜夜長密

雲通炫晃殘月墮冥茫故有臨邛客袖毫興未忘詩子

揚注清視清明也揚廣而額角豐滿○炫轉是耀言雪也○范景仁成都人故用相如事

次韻冲知過睢陽

宮廟此神鄉留親泊楚惶天開今壯麗地積古悲涼不

改山河舊猶餘草木荒還聞之賓客誰是漢鄒陽劉向傳丘

龍跡高宮廟甚麗○餘惶吳大舟今用楚惶猶淮南子所謂越舡蜀舡之類○楚詩國破山河在城春草木深



○漢傳稱梁王築東苑方三百餘里廣睢陽城七十里○睢陽梁孝王都故用鄒陽事

答冲御

風作九衢黃南牖坐正涼破氏青玉美浮萍白雲香詩

懶猶能強官閑肯使忘賢愚各有用尺寸果誰長九衢黃謂

塵土也○柳文天說云云下而黃者世謂之地○萍奈也見送周都官通判湖州注言不以官閑而忘其職所當憂○杜欽傳職因無事欽所好也○太史公白起王翦贊鄒語云尺有所短寸有所長

得書知二弟附陳師道舟上汴

兒童聞太丘邂逅兩心投與汝今為伴知吾不復憂園

挑已解葦沙水欲驚舟一見南飛雁江邊肯更留人為煩

僻多由交非其類耳今喜其得友必能相觀以善可免父兄之憂○陳寔為太丘長○解葦猶破葦也○鄺道元水經云浚儀縣牛首鄉東北注渠謂之沙水許慎云水散石也歷扶溝汝南新陽山萊龍九義城等縣入于

淮觀此則自淮以達京師水程必值沙水故憂其驚舟焉○言見雁而更深兄弟之思欲至面也

初憇和州

衣足一囊弊粟餘三釜陳猶依食貧地已愧省煩人塵

土病催老風波愁過春詩書今在眼還欲討經綸莊子衣弊

履穿貧也又王吉傳囊衣注一囊之衣○釜注六斗四升曰釜又曾子吾及親三釜而心樂○漢書太倉之粟陳陳相因○東坡贈月長老詩子有折足鐺中餘五合陳坡詩大抵取其意足如言陳更不言粟介父則必先

有粟字方使陳字坡詩如已遣亂蛙成兩部兩部亦暗帶樂字故葉石林謂坡詩有歇後語然不害其為奇也○詩三歲食貧○省煩見初去臨川注

瘡起舍弟尚未已示道原道原姓沈公之妹婿

側足呻吟地連薨瘡瘡秋窮鄉醫自絀小市藥難求肝

膽疑俱破筋骸謾獨瘳慙君遠從我契闊每同憂自絀者醫

三丈八寸詩卷

三丈八寸詩卷

三丈八寸詩卷

三丈八寸詩卷



自如其技止此耳。杜詩隔日搜脂髓，亦肝膽破之意，或指過疾而憂之過。

### 送杜十八之廣南

東南炎海外，尋訪又輸君。過嶺猿啼暖，貪程馬送曛。清

談消瘴癘，秀句起煙雲。及早來鄉薦，朝逢尚右文。劉長卿詩

嶺暗猿啼月，江寒豎映濤。

### 慧聚寺次張祐韻

峯嶺互出沒，江湖相吐吞。園林浮海角，臺殿擁山根。百

里見漁艇，萬家蔽水村。地偏來客少，幽興祇桑門。寺在

據祐集中無慧聚寺，却有題蘇州思益寺詩，疑即慧聚寺。詩四面山形斷，樓臺此迥臨。兩峯高萃兀，一水下滙

滲。鑿石西龕小，穿松北塢深。會當來結舍，長月共僧吟。○韓詩山狂谷，狼相吐吞。○桑門見沂棧注。○二詩所言景雖相似，但非次韻耳。

### 吳江

即松江，亦名笠澤，今蘇平江。

莽莽昔登臨，秋風一散襟。地留孤嶼小，天入五湖深。詩曰

景語適絕，○孤嶼疑指洞庭山。○五湖見次韻張唐公三首注。柑橋無千里，詩曰承魚

鯪有萬金吾，雖輕范蠡終。欲此幽尋，詩曰閑處著一語，便不可堪其棄國

載西子皆在焉，不獨以其霸者之佐也。○禹貢揚州厥包，橘柚錫貢。今吳江正在古楊境內，言包入於京師，又編輸四方，故云無千里。○齊威公聘陶朱公，問曰：公所住，輒至千萬家，累億金，何術乎？公曰：夫治生之法，有五。水畜第一，所謂水畜者，魚也。以六畝地為池，池中有九洲，而求懷子鯪魚，長三尺者二十頭，牡鯪四頭，以二月上旬庚日納池中，令無犖魚必生，所以養鯪者，不相食，易長又貴也。○又吳越春秋：畜魚三年，其利可以致千萬。○蠡霸者之佐，公薄之。

### 江

靈源開闢有羸縮，但相隨。評曰：第二句難下。逆折山能礙，奔流



與海期泥沙蚌蛤評曰不分細雲雨暗蛟螭欲問深

何許馮夷祗自知羊叔子言自有宇宙便有此山○應

之神丘○贏縮盈虛之理相因○揚子水避礙則通干

海又百川學海而至干海○杜詩螺蚌滿近郭蛟螭乘

九臯○博物志馮夷華童鄉人得道化為河伯又山

海經曰從極之淵深三百仞唯馮夷常都焉馮夷人面

乘雲車駕兩龍○杜詩萬里滄浪水龍蛇祗

自深○韋應物詩失意還獨語多愁祗自知

江南

江南春起柁秋至尚波濤問舍才能定呼舟已復操行

歌付浩蕩歸夢得蕭騷冉冉欲何補紛紛為此勞杜詩

起柁春江流○莊子津人操舟若神郭受詩蓮葉舟輕

自學操○列子天瑞篇桂類拾穗行歌○杜詩白鷗波

浩蕩此欲去

京師之意

賁生

漢有洛陽子少年明是非所論多感槩自信有依違死

者若可作今人誰與歸應須蹈東海不若涕沾衣評曰

比誰時更自不容惟有蹈海不止如生流涕而止注誤

○當時天下皆已謂治安而誰獨以抱火措薪為憂能

明是非者○此聯言痛哭流涕言不同俗脂韋○趙文

子曰死者若可作也吾誰與歸○魯仲連不肯帝秦曰

彼帝肆然而為帝過而為政於天下則連有蹈東海

還自舅家書所感

行行過舅居歸路指親廬日若樹無賴天空雲自如黃

焦下澤稻綠碎短樊蔬沮溺非吾意惘嗟聊駐車言曰

盛樹木無生之意○杜詩韋曲花無賴○言雲氣凝然

不動且散漫不族也此時惘早○言將濟世不與鳥獸

世事



世事一何稠論心日已偷偷者苟若而可之謂尚蒙

今士笑宜見古人羞詳曰語老圃聊須問良田亦欲求

非閑畏黻冕無責易身脩大官憂重責深不若下位之

才而尸重任也

寄純甫

塞上無花草飄風急我歸梢林聽澗落卷土看雲飛想

子當紅藥思家上翠微江寒亦未已好好著春衣杜牧詩江

東子第多豪俊卷土重來未可知○梢林卷土皆言風也○高適詩博陵無近信猶未換春衣

招下元珩

默然不自得紛紛何所為畫墁聊取食獵較久隨時秋

入江湖暗風生草樹悲黃花一杯酒思與故人持詳曰志意

博愴每讀想見其難言不獨詩好○畫墁見上注○退之蝦蟇詩獵較務同俗全身斯為孝又秋日若易晚

遊杭州聖果寺

登高見山水身在水中央下視樓臺處空多樹木蒼浮

雲連海氣落日動湖光偶坐吹橫笛殘聲入富陽詳曰所謂

岳帖力排夏兩詩皆然○杜詩浮雲連海岱○富陽杭州屬縣○劉得仁詩坐久東樓望鐘聲振夕陽

京兆杜嬰大醇能讀書其言近莊其為人曠達

而廉清自託於醫無貴賤請之輒往卒也以詩

二首傷之

蕭瑟野衣巾能忘至老貧避器依市井蒙垢出埃塵梅

物工齊物勞身耻為身傷心宿昔地不復見斯人史記賈誼

日吾聞古之聖人不居朝廷必在醫卜之中○梅物句言貴賤請之輒往○勞其身而為人非自為



其二

叔度醫家子君平卜肆翁蕭條昨日事髣髴古人風  
舊宅雨生茵新所寒轉蓬存亡誰一問嗟我亦窮空

黃憲字叔

度世貧賤父為牛醫同郡戴良材高倨傲而見憲未嘗不正容及歸因然若有失也其母曰復從牛醫兒來邪○嚴君平卜筮於成都市裁日聞數人得百錢足自養則閉肆下廉而授老子○退之兩詩見墻生箇編○賈山傳曾不得蓬顆蔽冢而託葬焉注上生蓬爾

江上二首

湖連風浩蕩沙引客淹留落日更清坐空江無近舟

謂舟

不來也共看葭葦宅聊即稻梁謀未敢嗟艱食山年半九

州言水闊舟遠○韓詩淺有葭葦李陵大澤葭葦中○半字古人語亦多用戰國策載逸詩云行百里者半九十如謝靈運云若殷仲文讀書半表物則文才不減班固

其二

書自江邊使鄉鄰病餓稠何言萬里客更作百身憂補

敗今誰卹趁生我自羞西南雙病眼落日倚扁舟

鄉鄰必指

梅州公時居建業故自稱客○秦詩黃鳥如可贖兮人百其身○杜詩長為萬里客有媿百年為此百身憂謂所憂不止一處一事而已○荀子富國篇彼得之不足以藥傷補敗○陸龜蒙詩均荒補敗豈無術○呂居仁詩萬里長江一尊酒故人何處倚扁舟疑做此意

王荆文公詩卷之二十四

王荆文公詩卷之二十四



王荆文公詩卷之二十五

雁

湖

李

壁

箋註

須

溪

劉

辰翁

評點

律詩

夏夜舟中頗涼因有所感

扁舟畏朝熱望夜倚危檣日共火雲退風兼水氣涼未

秋輕病骨微曙浣愁腸堅我江湖意滔滔興不忘微曙浣愁

腸言愁人若夜長日將旦而稍紓○言執熱得涼愈堅江湖之意○杜詩詩罷聞吳詠扁舟意不忘○劉長卿詩平生江海意惟共白鷗閑

孤桐

天質自森孤高幾百尋凌霄不屈已得地本虛心歲



老根彌壯陽驕葉更陰明時思解慍願斷五絃琴

詩曰

太切故是一病。枚乘七發龍門之桐高百尺而無枝。○謝朓詩孤相北。○外枝高百丈餘。○書澤陽孤桐注云特生地。○樂天詩亭二五丈餘高意猶未已。○杜詩落二盤踞雖得地。○易緯曰桐枝濡毳而又空中難成。○易傷。○凌霄而不屈言桐身之條直公似自沉云。

遲明

款枕浩無情遠遠獨遲明霜繁紅樹老雲澹素蟾清倦

鵲猶三匝寒鷄未一鳴故山何處所應有曉猿驚

莊子

然周也。○詩正月繁霜注繁多也。○唐詩紅樹醉秋色。○魏武帝詩月明星稀烏鵲南飛遠樹三匝無枝可依。○韓詩寒鷄空在樓。○杜詩初鳴度必三。

陪友人中秋夕賞月

海霧看如洗秋陽望却昏光明疑不夜清瑩欲無坤掃

掠風前坐留連露下樽若吟應到曉況有我思存

解道

地記齊有不夜城蓋古者有日夜中照於東境故萊子立此城以不夜為名又道家亦有不夜城事。○庚開府舟中望月詩山明疑有雪岸白不聞沙頗似此。○詩東門雖則如雲匪我思存。

慎縣修路者

番築今三歲康莊始一修何言野人意能助令君憂勅力非無補論心豈有求十年空志食因汝起子羞

宣公

年楚令尹為文獵城沂使封人慮事平板輪稱番築程上物注云番盛土器。○介雅一達謂之道路二達謂之岐旁三達謂之劇旁四達謂之衢五達謂之康六達謂之莊七達謂之劇駮八達謂之崇期九達謂之遠。○衢路治否君子所以觀政詩云職思其憂今野人能助是長之憂豈不賢於竊位而曠官者哉。○言野人之心豈以利而為之哉特以為助上平治道路亦分所當也耳今人有毫髮勞効即希幸功賞曾野人之不若也。

河勢

王公詩卷



河勢浩難測禹功傳所聞今觀一川破復以二渠分國

論終將寒民嗟亦已勤無災等難必從衆在吾君仁宗慶曆

八年河自橫隴西徙趨德博決商胡埽後十餘年又自商胡西趨恩冀河北多被水患治平元年同判都水監

張鞏奏商胡埽寒冀州界河淺房家武邑邑歸由此浸漬恐一旦大決為害甚於商胡乞選官與本司相度條

奏於是命鞏同三司副使張燾內侍押班張茂則乘驛與河北轉運使燕度都水監李立之行視地勢浚三股

五股二河節恩冀水災詩中所謂二渠蓋指此○神宗熙寧二年七月張鞏等奏二股河上下約累經大河汶

漲無虞乞差近上知河事臣僚一兩負共講求開塞北流利害詔遣司馬光張茂則相度以聞八月己亥光及

茂則對于崇政殿光奏曰張鞏等欲塞二股河北流臣恐其費大而功不成若北流復則虛費射力其或可塞

則東流深狹必決是移恩冀深贏之患於滄德也不若俟二三年後東流益深固隄防稍固北流淤澱新勿有

備然後寒之為十全上曰若二三年河水分為二流何時有光曰上約苟存東流必增北流必減借使河水

常分為二於張鞏等雖無功於國家亦無害也禹時分九河漢世釀二渠河分則為患亦細臣在陛下前不隱

其情時二股河東流已及六分鞏等因欲開斷北流用為功效上意嚮之罷光不遣觀此詩公於河之議初

無所主○左氏昭公元年天王使劉定公勞趙孟於維汭劉子曰美哉禹功明德遠矣河渠書禹以為河所從

來高水湍悍難以行平地數為敗乃斷二渠以引其河注斷分也○漢志諸渠往二股引取之

送河間晁寺丞

河間乃瀛州屬縣隸河北州在為河間郡

公孫富文墨名字世多知談笑取高第弦歌當此時臨

河薪石費近塞繭絲移緩急常然此看君有所為漢武臨決

河作歌河伯許兮薪不屬又云顧林竹兮攬石蓄國語晉語趙簡子使尹鐸為晉陽請曰以為繭絲半柳為

保障半簡子曰保障哉注云繭絲賦稅保障蔽捍○脩河之費備邊之費二者皆所憂也

暮春

春期行晚晚春意賸芳菲曲水應修契披香未試衣雨

花紅半墮煙樹綠相依悵望夢中地王孫底不歸樂天詩一



年今日最芳菲。漢志三月上巳宮人並禊飲于東流  
水續齊諧記晉武帝問尚書摯虞曰三日曲水其義何  
指曰章帝時平原徐肇以三月初生三女至三日而亡  
一村以為怪乃相携之水濱盥洗因水以泛觴曲水之  
義起於是也帝曰若如所談便非好事尚書郎束皙曰  
摯虞小生不足以知之臣請說其始昔周公城洛邑因  
流水以泛酒故逸詩曰羽觴隨波又秦昭王三日置酒  
河曲見有金人出捧水心劍曰令君制有西夏及秦伯  
諸侯乃因此處立為曲水二漢相傳皆為盛集。漢宮  
閣名長安有披香殿合歡殿故西都賦云披香發越。  
唐書蘇世長傳高祖嘗宴於披香殿酒酣世長奏曰此  
隋煬帝所作耶何彫麗之若此高祖曰卿諫似直其心  
實詐豈不知此殿是吾所造何須如此疑煬帝乎又江  
左亦有披香殿楊脩詩注云在臺城後。庾信詩宜春  
苑中春已歸披香殿裏作春衣。李白詩披香殿前花  
始紅。樂天詩露杏紅初拆煙楊綠未成句法絕相似

遊北山

攬纜出東城登臨目暫明煙雲蔽古意猿鶴弄秋聲客  
坐苔紋滑僧眠蔭樾清賞心殊未已山日下西榮  
韓詩遠目

增雙明。米芾詩雲山養秋意松竹貢秋聲。歐公詩  
盤石蒼苔留客歇。淮南子曰鹽汗交流喘息薄喉當  
此之時得蔭樾下則脫然而喜矣。禮記升自東榮降  
自西北榮。李白淹留未盡興日落群峯西。甘泉賦  
列宿乃施于上榮。上林賦偃佺之倫暴于南榮。儀  
禮士冠禮篇夙興設洗直於東榮。鄭氏注曰榮屋翼也  
唐賈公彥疏曰屋翼即今之博風又云榮者屋棟兩頭  
與屋為翼若鳥之有翼故斯干詩美宣王之室云如鳥  
斯革如翬斯飛與  
屋為榮飾故曰榮

吳正仲謫官得故人寄蟹以詩謝之全次其韻

越客上荆舸秋風憶把螯故煩分臣跪持用佐清糟酒

量寬滄海詩鋒捷孟勞甘殮飽觴詠餘事付鈞陶

釋名曰二  
百斛曰册三百斛曰艇。畢茂世云左牟持蟹螯右牟  
持酒杯柏浮酒舸中便足了一生。荀子勸學篇蟹有  
六跪而二螯注跪近也韓子以剛足為剛跪螯首上如  
鉞者說文螯一作螯大業拾遺雜記似蟹而小一螯偏  
大。禮記內則篇飲重醴清糟。稻酒清糟黍醴清糟梁  
醴清糟注糟醇也清泚也今公以對巨跪蓋不用古注



○穀梁傳公元年公子友謂莒挈曰吾二人不相說士  
卒何罪屏左右而相搏公子友處下左右曰孟勞孟勞  
魯之寶刀也公子友以殺  
之○劉又詩酒賜寬似海

### 陳師道宰烏程縣

嘗聞太丘長德不負公知墟墓今千載昆雲亦一城本

懷深困蓄餘論略施行故自有仁政能傳家世賢鳥程屬湖

州見下注○陳寔傳寔為太丘長修德清淨子紀為大  
鴻臚紀子群為魏司空天下以為公慚卿卿慚長○爾  
雅釋親云來孫之子為昆孫昆孫之子為仍孫仍孫之  
子為雲孫注云昆後也雲者言輕遠如浮雲○城恐作  
成左氏有  
田一成

### 冬至

都城開博路評曰京俗如佳節一陽生喜見兒童色歡

傳市井聲幽闲布聚集珍麗各攜擎却憶此年事闕商

開不行評曰觀首尾可見○博路未詳豈謂博易時節  
復貴靜而今人事  
游燕與古不同

### 湯泉

寒泉詩所詠獨此沸如蒸一氣無冬夏諸陽有廢與人

游不附火蟲出布疑冰更憶驪山下款然雪蒲蒹詩凱  
風爰

有寒泉在浚之下○言此泉四時皆熱不同諸陽有廢  
與消息之迷遁○朱泚及奉天危感巖震遣大將張用  
成奉迎用成有反計會震牙將馬勛嗣知其謀陰令焚  
章館外士爭寒附火○開元天寶人事云張九齡見朝  
士趨附國忠以求官語人曰此曹皆向火乞兒一旦火  
盡灰冷當凍裂肌體暴骨溝中矣祿山之亂果然向火  
言附炎也○夏虫不可以語水○孫綽天台賦西夏虫  
之疑水○款以喻温也○唐温泉在華清宮時移事改  
非復玉簪委  
於溝塍也

### 讀鎮南郎報癸未四月作



賜詔寬言路登賢壯陞庶相期正在治素定不煩占衆  
喜夔龍盛子虞絳灌儉太平詎可致天意慎猜嫌仁宗慶曆

三年三月呂夷簡罷相上遂欲更天下弊事增諫官負以王素余靖歐陽脩為之又除蔡襄知諫院風采傾天下四月甲辰韓琦范仲淹並自陝西召為樞密副使乙巳罷夏竦令赴忠武本鎮以杜紂代之富范韓杜同居政府公詩謂癸未歲四月作即此時也是月石介亦作慶曆聖德頌○賈誼曰陞九級上廉遠地則堂高陞七級廉近地則堂卑高者難攀卑者易陵師古注廉側隅也○揚子君子在治若鳳○文帝以賈誼任公卿之位絳灌東陽侯之屬盡害之迺毀誼出為長沙傅荊公於群賢進用之初而深虞議慝蓋當時有沮抑韓范之來者故於詩寄意云○韓詩賢能日登御黜彼傲與儉○韓范之召富公上言近降勅命韓琦范仲淹並授樞密副使仰認聖意不聽詭毀擢用孤遠太平不難致也議者云西寇未殄亟須藉才願一名召來使處於內一名就授樞副且令在邊以臣愚慮亦謂允當然近日忽聞有異議者謂樞密使副不可令帶出外任異時武官棧此為例深不穩便是乃巧為其說惑君聽抑賢才奸邪用心一至於此又蔡襄亦有奏疏論異議者沮抑二公

荊公此詩殆謂是也

次韻張子野秋中久雨晚晴

天沉四山黑池漲百泉黃苦濕欲千里願晴非一鄉婦

陰供晚色洗刷放秋光菊泣花猶重杭肥穗稍長積陰

消戶牖返照媚林塘想見陽臺路神歸髮彩涼杜詩日

陰○百泉見自白土村入北寺注○杜牧晚晴賦雨晴秋容新沐兮所遠圍而細履○養生論勁刷理鬢江敘表左右整刷以疑見嫌○李義山細雨詩楚女當時意蕭髮彩涼

射亭

亭在撫州金溪縣即飲歸亭也曾南豐作記云金溪尉注君名邁為尉之三月作其

四垣為射亭既成教士於其間而名之曰飲歸之亭以書走臨川請記於子請數反不止

予之言何可取注君從深望予也既不得辭乃記之曰射之用事已遠其先之以禮樂以

辨德記之所謂賓燕鄉射大射之射是也其貴力而尚技以立武記之所謂四時教士貫



革之射是也古者海內洽和則先禮射而弓  
矢以立武而不廢於有司及三代表衰王政缺  
禮樂之事相屬而盡壤揖讓之射滋希總至  
其後天下膏集國家嘗間暇矣先王之禮其  
節文皆在其行之不難然自秦漢以來十有  
餘歲衰微絀塞空見於六藝之文而莫有從  
者由世之苟簡者勝也爭奪與而戰擒攻取  
之黨奮則疆弓疾矢巧技之出不得而廢其  
不以勢哉今射之教不比乎禮樂而貴技力  
其衆雖小然而旌旄鈎鼓五兵之器便習之  
利與夫行止步趨遲速之節皆宜有法則其  
所教布非獨射也其幸而在乎無事之時則  
得以自休守境而填衛百姓其不幸殺越剽  
攻駭驚間巷而相逐於大山長谷之間則將  
犯晨夜蒙霧露陷厄馳危不避矢石之患湯  
火之難出入十里而與之有事則士其可以  
不素教哉亭之作所以教士汪君又謂古者  
師還必飲至於廟以紀軍實今廟廢不設布  
飲士勝而歸則飲之於此遂以名其亭汪君  
之志與其職可謂協矣或謂汪君儒生尉文  
吏以禮義禁盜宜可止顧乃習劍而喜勝其  
是歟夫治固不可以不兼文武而施澤於堂

廬之上服冕搢笏使士民化焉究息固在  
彼而不在此也然而天下之事能大者固可  
以兼小未有小不治而能大也故汪君之汲  
汲於斯不忽乎任小其非所謂有志者邪

因射構茲亭序賢仍閱兵庶民觀禮教羣寇避威聲城

壘前相壯谿山勢盡傾宜哉百里地桴鼓未嘗鳴

射以賢箋云謂以射中多也為以第○君賞  
傳城中薄暮塵起桴鼓不絕注桴鼓雅也

寄王補之

平居相值晚況復道塗留今我思揮塵逢君為艤舟人

情方慕貴吾道合歸休吏責真難塞聊為泮水游

般中軍語塵尾脫落見別注○艤舟見上注○莊子直  
道遊許由曰歸休乎君子無所用天下為○家語孔子

曰匪兕匪虎率彼曠野吾道非乎奚為而至於此○補  
之嘉祐二年進士嘗從公學時方以經術造士公言君

可教國子命且下而補之死事見墓誌此詩疑公再入  
相時道途補之詩以泮水之游而實未到官也死於熙



寧二年

寄謝師直

師直陽夏公之子景初師直之弟也

范忠宣誌師厚墓云師厚知越州餘  
杭縣有異政是時荊公王介父宰明之勤縣  
知樞密院韓玉汝宰杭之錢塘公弟師直宰  
越之會稽環吳越之境皆以此四邑為法處  
士孫倅為文以紀之劉貢父載師直語云王  
介父之知人也能知中人以上者自中人以  
下乃或不能知由其性韻獨高而然乎觀此  
則師直與介甫  
介答素結也

湖海三年隔相逢塞路中黃金酌卯酒白髮對春風所

願乖平日何知即老翁悠悠越溪水好在釣魚筒

能破睡卯酒善消愁又鞠神寅日合酒聖卯時歡又明  
日早花應更好心期同醉卯時杯○陸龜蒙漁具詩十  
篇釣筒其一也詩云短短截筒筒悠悠因江色蓬差梅  
相應雨慢煙交織須臾中芳餌迅疾如飛翼彼竭我還  
浮君看  
不爭得

次響留題僧假山

態足萬峯奇功纔一簣微愚公誰助彼靈鷲却愁飛竇  
雪蔽銀鎰簷曦散玉輝未應頽蟻壤方此鎮禪扉物理  
有真偽僧言無是非但知名盡假不必故山歸

評曰甚自起

杜甫假山詩一簣功盈尺三峯意出群○列子湯問篇  
此山愚公懲出入之迂謀畢力平險隣人有男始甃踈  
往助之○臨安錢塘西十二里有靈鷲山晉咸和中  
西乾梵僧登此山歎曰此武林山是中天竺國靈鷲山  
之小嶺不知何年飛來此乃創靈隱寺按靈鷲山在天  
竺國胡語曰耆闍崛山是青石頭似鷲故名○退之  
南山詩或翼若搏鸞○張良傳賜金百鎰珠二斗服處  
曰二十兩曰鎰師古曰秦以鎰名金若漢之論斤也○  
韓子曰鑠金百鎰盜跖不搏○符子曰東海有鼈焉冠  
蓬萊而浮於滄海有蚊蟻聞而悅之欲觀鼈焉月餘日  
鼈潛不出群蟻將及遇長風激浪海水沸地雷震群蟻  
曰此將鼈之作也數日風止群蟻曰彼之冠山河異我  
之戴粒道遙封壤之顛伏乎窟穴之間也○韓子曰千  
夫之堤以蟻蟻之穴而潰○淮南子曰千丈之堤以蟻



蟻之穴漏。抱朴子曰千丈之波潰於一蟻之穴。○詩意謂物無真假是非之辨一歸於空盡取僧說也。

### 擬和御製賞花釣魚

雲暖蓬萊日風酣太液春水光承步輦花氣入鉤陳伏檻留清蹕傳觴屬從臣霏香連釣餌落葉亂游鱗鎬飲

恩知厚衢樽賜願均更看追夏諺先此詠逢辰三秦記秦始皇

作長池築士為蓬萊山刻石為鯨魚長二百丈。漢武帝作建章宮為千門萬戶有鳳凰閣高二十餘丈中有蓬萊方丈瀛州壺翼象海中神山南有玉堂壁門大鳥之屬立神明臺井輦樓度高五十餘丈輦道相屬焉唐

言有蓬萊三殿侍宜應制詠南山詩。太液池見

七言詩注。班固傳周以釣陳之位注云釣陳紫宮

外星也官衛之外赤象之。大業雜記云隋大業三年二月內史令元壽奏進賜物白段先是何相奏以為王

者所在居停之處上取則於玄象紫微官制名曰釣陳前代帝王雖行幸次舍未有製之者書史但有虛名而

莫能傳其法請與巧思之人詳論今以木為之朱色綺文體雜合如百子帳骨鈎細相牽周匝數重環遶行

宮耳。李義山詩清蓮參法駕沙鳥犯釣東犯不佳。○依檻見前注天子出警入蹕蓋鹵簿內爆瑯捧也以黃

金塗其末執之以扈蹕見漢注。詩王在在鎬豈樂飲酒。江惲秋曰侍宴詩鎬飲詎能方。淮南子曰聖人

之道猶中衛而設樽即過者斟酌多少不同各得其所宜。張詠應制詩侍酌衢樽滿。夏諺曰吾王不游吾

何以休。昭陵賞花釣魚詩填夙紫釣線碧沿躍游鱗鎬飲君臣洽恩光勳指紳時景祐三年。

### 和吳冲卿雪霽紫宸朝

虎士開闔闔雞人唱九霄雲彩銀闕角日轉玉廊腰

勤川收潦靴鳴海上潮舞袍沾宿潤拜笏擁殘飄賜餘

人何樂歸斯馬亦驕仗徊但志食吟詠得逍遙周禮虎賁氏虎

士八百人舍則守王闕王在國則守王宮。周禮鷄人掌大祭祀夜呼旦以告百官器古帛反。李賀詩雞人

唱罷曉龍恣鳴啼金井下梧桐。東坡年澤余來黃州聞先黃間人二三月皆群聚謳歌其詞固不可分而音

希不中律呂但宛轉其聲高下往還如雞唱耳與朝堂中所聞雞人傳漏微有相似而極鄙野。漢官儀宮中



不畜雞池南出長鳴雞衛士僕朱雀門外專傳雞鳴又  
應劭曰楚歌今雞鳴歌也晉太康地道記曰後漢固始  
編陽公海細陽四縣衛士習此曲於闕下今雞鳴歌是  
也顏師古不考本末妄破此說今余所聞豈亦雞鳴之  
遺聲乎今士人謂之山歌云○孔平仲雪詩斜拖兩角  
籠十丈淡抹墻腰月半稜○篇以掃雪言其多如潦之  
縮○百官入賀者皆着靴至殿其聲如海潮  
之上○杜甫驄馬行詩顧影嬌嘶似矜龍

和吳冲知集禧齋祠

緘封祝辭客占寫御名真帝坐遙臨物星圖俯映人風  
含煙外節月照霧中茵沈藿升煙遠槐檀取燎新羽衣

將一作寂寞金鏤立逡巡却想來時路還疑隔一塵左

其祝史陳信於鬼神無愧辭○退之南海廟碑冊有皇  
帝名乃上所自署○晉天文志云云太微天子庭五帝  
之坐也黃帝坐在太微中其神曰含樞紐四帝星依黃  
帝坐東方靈臺仰南方赤熒怒西方白招矩北方呬先  
紀謂之五帝坐○帝坐雖遙星圖實近蓋指齋壇也○  
升煙即燎柴與蕭薌之義○周禮夏官司權掌行火政

變國火以救時疾注云春取榆柳之火冬取柞檀之火  
○漢郊祀志天子刻玉印曰天道將軍使使衣羽衣夜  
立白茅上五利將軍布衣羽衣立白茅上受印○盧拱  
觀醮詩羽衣凌縹緲瑤載輾虛空○後漢與服志乘輿  
建大旂十有二旒畫日月升龍駕六馬象鑿鑿錫金鏤  
方釵插翟尾注云蔡邕獨斷曰鏤者馬冠也如三華形  
在馬鬣前方釵鐵也在馬鬣後後有三孔插翟尾其中  
按說文鏤當作鏤亡狗切釵許遠反又魚乞切別本一  
作盾○異人丁約隱於卒伍韋子感師之了謂韋曰部  
君得道尚隔兩塵向其故約曰儒謂之世釋謂之劫道  
謂之塵○姚合過僧院詩  
自想歸時路塵埃復幾重

送周都官通判湖州

淶水烏程地青山顧渚濱酒醪猶美好茶芽正芳新聚

泛罇前月分班焙上春仁風已及俗樂事始闢身橋袖

供南貢楓槐望北宸知君白羽扇歸日未生塵烏程湖

吳孫皓嘗封烏程侯郡國志云古烏程氏居此能醢酒  
故以名縣張景陽七命荊南烏程豫北竹葉○顧渚在



長興縣西北三十里昔吳王夫槩顧其南次原隰平衍  
為地邑之所今崔谷林薄之中多產茶茗以供歲貢見  
寰宇志○陸羽茶經云南方之嘉木一日茶二曰檟三  
曰蔎四曰茗五曰荈○唐制湖州造茶最多謂之顧渚  
貢焙歲造一萬八千四百片大曆後始有進奉建中二  
年袁高刺郡進三千六百串并詩一章刻石在焙大抵  
皆訕諫之辭也○公詩言仁夙樂事其意亦猶是介○  
謝玄暉酬晉安王詩南中榮橘柚景福殿賦云楓槐被  
宸○晉顧榮傳廣陵相陳敏及榮說車卓共起兵攻敏  
敏率萬餘人出榮麾軍以白羽扇其衆潰乃平之○庾  
亮擄上流權強兵趨向者多歸之王導內不  
平常遇西爪塵起舉扇自蔽曰元規塵汚人

雙廟 張巡 許遠

兩公天下駿無地與騰驤評曰起便哀痛就死得處所至今猶

耿光非死之難處死之難言二公死於忠義為得其處

哭彭越田叔隨張敖赴死如歸彼誠知所處雖古烈士  
何以加哉○于寶論姜維古之烈士見危授命投死如  
歸非不愛死也固知命之不長而懼不得其所也○杜  
牧之詩和晁顧余云我死有處所○退之祭田橫墓文

自古死者非一而夫子至今有耿光 中原擅兵革昔日幾侯王此獨身如

在誰令國不亡評曰十字盡他千百語○杜詩洗兵馬

無有孤不知當幾人稱帝幾人稱王○曹操言設使國家  
言忠義死節之人為世高仰終古如存 北風吹樹急西

日照煦涼評曰只作志士十年淚冷然落真鴈 隱曰半

山老人雙廟北風西日之句細味之其託意深遠非止  
詠留中景物而已蓋巡遠守睢陽時安慶緒遣笑願勁

兵攻之日以危困所謂北風吹樹急也是時肅宗在靈  
武號令不行於江淮諸將觀望莫肯救之所謂西日照

煦涼也此殊得老杜句法如老杜題蜀相廟詩云映階  
碧草自春色隔葉黃鸝空好音亦自別託意在其中矣

和子瞻同王勝之游蔣山 子瞻同王勝之遊蔣山

巧障日江遠欲浮天之句因次其韻

金陵限南北形勢豈其然楚役六千里陳亡三百年

臨江日鳥半固天所以限南北而分中外也魏雖有武  
騎千群無所用之○荀子仲尼篇善用之則百里之國



足以獨立不善用之則楚六千里地而為鮮人役○階  
師伐陳高頴謂薛道衡曰今茲大舉江東必可克半對  
曰克之嘗聞郭璞有言江東分王  
三百年復與中國合此數將周  
江山空幕府風月自

航船主送悲涼岸妃理想故蓮  
建康有幕府山在郡西  
二十五里晉琅琊王初

過江丞相王導建幕府因以為名○杜牧之詩航船一  
棹百分空○建康圖經桃葉渡在秦淮口桃葉者王獻

之愛妾也有妹曰桃根獻之詩曰桃葉復桃葉渡江不  
用楫但渡無所若我自楫迎汝不用楫者橫波急也膏

臨此渡歌送之楊脩有詩曰桃葉桃根柳岸頭獻之亦  
謂頴瓜流相看不語橫波急艇子翻成送莫愁此主翁

送妾至秦淮岸頭耳○齊東昏廢潘淑妃刻金  
蓮花於石上令潘妃行之自言步步生蓮花  
臺頴鳳

久去城踞虎爭偏司馬壩廟域獨龍塔層巔  
金陵有鳳  
臺山宋元

嘉鳳凰集於此乃築臺於山以表嘉瑞○李白鳳去臺  
空江自流○諸葛亮云鍾山龍盤石城虎踞真帝者之

都吳始築石頭城○晁錯為內史門東出不便更鑿一  
門南出南出者太上皇廟壩垣也○司馬謂晉之故祠  
○楊龍  
森疎五願木蹇溪一人泉梳杖窮諸嶺藍輿罷

半天朱門園綠水碧瓦第青煙墨客真能賦留詩野竹

娟輿地志鍾山少林木宋諸州刺史罷還者栽松三十  
株下至郡守各有差小之最高峯北有五願樹乃作

木也○建康志一人泉在蔣山北高峯絕頂僅容一  
挹之不竭○傳燈錄云江南相馮延巳與數僧游鍾山

至一人泉問一人泉許多人爭得對曰不教欠少延巳  
不肯乃別云誰人欠少法眼別云誰是不足者○梳杖

見示安大師注○杜詩名園依綠水野竹上青霄○公  
此聯句法甚新必有所本東方朔諫廣上林作而營之

垣而園之○楊雄傳雄上長楊賦因事墨之成  
文章故藉翰林以為主人子墨為客御以風

送鄆州知府宋諫議名庫字公序景文之兄諡  
元憲竇元中以石諫議大

夫參知政事出知揚州從鄆州為相再判鄆  
州此言諫議則是作參時也言行錄元憲初

執政遇事輒分別是非可否用是  
年退及再登用遂浮沉偷安云

盛世干齡合宗工四海瞻天心初顛俊雲翼首離潛宗仁

初即位詔禮部貢舉公序兄弟同試禮部初初為第一  
章獻太后曰第可先兄年乃以序為第一而初為第十



初除大理評事同判襄州顯俊出尚書○易乾九二見龍在田王輔嗣注云出潛離意故曰見龍德望

完圭角儀形壯陛庶徐鳴蒼玉佩盡校碧牙籤韓文石鼎聯句

唐襲去圭角○陸廉見讀鎮南郎報注○蔡邕釋誨曰當其無事也則舒紳緩佩鳴玉以步綽有餘裕○王藻大夫佩水蒼玉而純組綬注玉有水蒼者跡其文色所似○公序膏為直史館修起居注○唐六典四庫書共

十二萬五千九百六十卷其經庫書綠鈿白牙軸黃帶紅牙籤史庫書白鈿青牙軸縹帶綠牙籤子庫書雕紫

牙軸朱帶白牙籤以別之綸板清光注臺坡茂渥露

文明誠得主政瘼尚煩景祐元年公序擢知制誥五年召入翰林為學士綸板謂

西掖續綸之地猶言綸圍綸閣之類唐制駕在大內則於明福門內置學士院駕在興慶宮則於金明門內置

學士院德宗時移院於金臺殿之坡上故世號臺坡右府參機務東塗贊景炎廟

謨資石畫兵略倚珠鈴坐鎮均勞逸齋居養智恬謳謠

喧井邑惠化洽一作蒼黔右府謂樞府參機務者謂參機密之務也○東京賦乃羨

公侯卿士登自東除五臣作塗塗階也典引揚洪輝奮景炎注曰景明炎盛也○前漢匈奴傳奇譎之士石畫

之臣甚衆○珠鈴猶玉鈴謂兵書也此聯言在中書及樞府時

遇律朝章舊疏恩物議禮記王制有功德于民者加地進律注律法也○竇

僉通班三殿遽徙部十城兼元初或至公與鄭戩等為開黨遂罷政居外○岸先忤

夷簡以本官知揚州旋加資政殿學士改知鄆州兼京西使

申甫周之翰龜蒙魯所譽地靈奎宿照野沃汶河

漸詩小雅崧高維申及甫維周之翰箋云申申伯甫甫侯也魯頌閟宮泰山巖巖魯邦所譽奄有龜蒙遠荒

大東注瞻望也龜山也蒙山也○地志云鄆地連鄆魯境分青齊資學通儒無絕今古○寰宇記兗鄆皆禹貢

兗州之或星分皆屬奎臺汶河出於兗州乾封縣述征記曰泰山郡水皆名曰汶余凡五汶有北汶瀛汶牟汶

柴汶浯汶源別而流首路龍旗盛提封虎節嚴賜衣纏

同其流布經鄆州韓信傳北首燕路注首趣向也

錦一作艾衛甲綴朱綬青式秋切又商頌玄鳥龍旂十

乘大糈是承魯頌岡宮龍旂承祀六德耳耳箋云交龍為旗也十乘者二王之後八州之大國晉書輿服志公

三王公詩卷



旂八梳侯七旒錦五旒皆畫降龍又前漢刑法志提封  
萬井李奇曰提舉也舉四封之內也又周禮地官掌節  
凡邦國之使節山國用虎註云山多虎以金為節鑄象  
馬漢銅虎符亦其遺制也○後漢張奐遺命曰吾前後  
仕進十腰銀艾注銀印綠綬也以艾草染之故曰艾也  
又獲嘉侯馮石安帝寵之賜紫艾綬注云艾即豔綠色  
也其色似艾○魯頌閼宮貝冑朱綬注貝冑貝  
飾也朱綬以朱綬綴之說又云綬也息廉反

文省綵堂燕豆添班春回紉憶問俗卷彤檐鄆本齊地  
實表東海

故云海谷○鄆州有溪堂退之為馬惣作綵堂詩○前  
漢宣帝五鳳中分遣使者巡問風俗紉憶彤檐皆諸侯  
之制又後漢輿服志注云舊典傳車駟並赤帷裳惟  
郭賀為冀州勅去轡帷使百姓見其容服以章有德又  
賈琮為冀州刺史傳車垂赤帷裳琮升車褰帷曰刺史  
當遠視廣聽糾察善惡何反自掩塞乎儀制令曰諸車  
一品青油繡道憶朱裏朱絲絡網三品以上青道憶朱  
裏五品以上青憶碧裏六品以下皆不得用憶通俗文  
曰張布曰憶

舟楫商巖命熊羆渭水占治裝行入觀金鼎重

調鹽渭水太公事○曹參傳聞蕭何薨促舍人治裝曰  
吾且入相矣又詩韓奕以其介圭入觀干玉○書

詭命若作和羹介為盞梅○元憲慶曆八年為樞密使  
皇祐元年拜兵部侍郎同中書門下平章事集賢殿大  
學士三年御史論公在政府無所建明罷為刑部尚書  
觀文殿大學士知河南府從許州○嘉祐三年復入拜  
樞密使封莒國公數求去位乃以河南二城節度使同  
平章事判鄭州又徙相州公先資政後入相真所謂重  
調盞也

見遠高上王郎中此詩元有十韻舊本却作  
絕句今得全篇足之

高亭豁可望朝暮對谿山野色軒楹外霞光几席間樹

侵蒼靄沒鳥背夕陽還草帶平沙閣煙籠別戍閑項斯  
詩逢

人鳥皆飛唐詩高閣臨江上重陽古戍閑圃畦花氣合田徑燒痕斑樵笛陰

晴塢漁帆出暝灣張祐詩山晴花氣遠○  
劉長卿春入燒痕青登臨及芳節

寧喜發朱顏夾砌陳旌檜寒簾進佩環漢淮陽王傳今  
大王結以朱顏

○詩魯侯宴喜○杜牧詩絳帷環佩列神仙觀風南國最應宿紫宸班康樂



詩名舊益音詎可攀

後漢顯宗紀卽官上  
應列宿出宰百里

王荆文公詩卷之二十五

王荆文公詩卷之二十六

鴈湖李壁

箋註

須溪劉辰翁

評點

律詩

歲晚懷古

先生歲晚事田園魯叟遺書廢討論問訊桑麻憐已長  
按行松菊喜猶存農人調笑追尋壑稚子歡呼出候門  
遙謝載醪祛惑者吾今欲辯已忘言

時方作二經義○  
此篇全用淵明事

段約之園亭

愛公池館得忘機初日留連至落暉  
菱暖紫鱗跳復沒柳陰黃鳥轉還飛  
徑無凡草唯生竹盤有嘉蔬不采薇



勝事閬州雖或有終非吾土豈如歸評曰本說家山樂却如此轉來○曲

禮稽曰嘉蔬言有粟而不必效伯夷也○杜詩閬州勝事可勝斷閬州城南天下稀○王仲宣賦雖信美而非吾土兮曾不足以及少留

### 段氏園亭

歌眠隨水轉東垣一點炊煙映水昏漫之芙蓉難覓路  
偷之楊柳獨知門青山呈露新如染白鳥嬉游靜不煩

朱雀航邊今有此可能搖蕩武陵源晉咸康三年更作朱雀門新立朱雀

浮航在縣城東南四里對朱雀門南渡淮水亦名雀橋

### 回橈

柴荆散策靜涼飈隱几扁舟白下潮紫磨月輪升靄々  
帝青雲幕卷寥々數家雞犬如相識一塢山林特見招

尚憶木瓜園最好興殘中路且回橈白下門見題半山寺壁注○孔融論

金之優者名紫磨猶人之有聖也南史曰南海扶南國王諸農死子陽邁立陽邁初在孕其母夢生兒有人以金蒨藉之其色光麗夷人謂金之精者為陽邁中國云紫磨者因以為名宋末初二年遣使貢獻以陽邁為林邑王其國王女白其父願以水上泡為頭華鬘王告不可令近取泡女見隨半破壞又曰水泡虛偽不可久停願王為我作紫磨金鑿崔豹古今注月重輪○帝青見古意注

### 醪醑金沙二花合發

相扶照水弄春柔發似矜夸歛似羞碧合晚雲霞上起  
紅爭朝日雪邊流言紅白合也我無丹白知如夢人有朱鈿

見即愁詩曰意疑此冶容詩所忌故將膠木比綢繆真

第三卷夫真者都無情欲之感男女之想也若丹白存於胃中則真感不應真靈不降矣故知真道不可對求要言不可偶聽也詩意言丹白不存於中故脈花如夢也○言婦人之艷飾有見花而愁自以不及也○膠木



之詩取木枝下垂之故也葛也藟也得纒而附之以此  
后妃不忌衆妾使得進御而下皆悅附也治容正指醢  
醢金沙言二花蕊發盛其容飾若爭妍者詩人所忌在  
此而猶愛其網繆不相嫉故以膠木終之羨反正也

輒次公關韻書公戲語申之以祝助發一笑

名師益公集有答公關書正及此詩今附於  
此○某塔比承故人遠屈殊以不獲從容為  
恨更煩專使貶以好音豈勝感悵陰晴不常  
寒暄屢變尤喜跋涉動止安豫平字韻詩不  
敢違指聊供一笑集右句亦勉副來喻不足  
傳示也尚此阻關倦二可知千萬自愛以副  
情禱也  
不宣

故人辭祿未忘情語我猶能作杆城身自不遭如貢薛

兒應堪教比韋平老羅豈得長高卧雛鳳仍聞已間生

把酒祝公々莫拒緇衣心為好賢傾

評曰間生其戲也  
謂不止此也故祝  
云○薛廣德貢禹皆為御史大夫列三公廣德晚歲甫  
遂懸車之請禹衣退不能竟卒於位今云不遭似言公

關之身不如貢薛之遭遇也○平當傳漢與惟韋平父  
子至宰相謂韋賢玄成平當畢也○王羅守洛陽魏將  
侵之羅曰老羅當道卧獲子安得過此言公關之賢可  
令守邊不當令閑○焦贛易林鳳生五雛長于南郭龐  
統傳此間自有伏龍鳳雛○詩引緇衣及韋平羅鳳  
事似并及其子然公關之後無聞傳亦不着子某二

次韻致遠木人洲二首

迷子山前漲一洲木人圖志失編收年多但有柳生肘

地僻獨無茅蓋頭河側鮑焦乾尚立江邊屈子槁將投

未妨他日稱居士能使君疑福可求

柳生肘見東臯注  
○傳燈錄瀉山問  
衆還識渡阿師子也無謂德山宣鑿也衆曰不識瀉曰  
是伊將未有杞莢蓋頭罵佛罵祖去○鮑焦周之介士  
也衣弊膚見絮番拊蔬子貢遇之曰吾子何以至此也  
焦曰天下之遺德教者衆矣吾何以不至此也子貢  
曰吾聞之非其世者不生其利汚其君者不踐其土今  
吾子汚其君而踐其土非其世而將其蔬此誰之有哉  
鮑焦曰嗚呼賢者重進而輕退廉者易醜而輕死乃奔  
其蔬而立槁死於洛水之上事見新序○華子盜跖篇



鮑子立乾申子不自理廉之害也○屈原至於江濱形  
容枯槁乃作懷沙之賦遂自投汨羅而死立與投皆本  
出處用字工且嚴如此○韓詩偶然題作木居士便有  
無窮祈福人余見湖南一知舊云木居士在耒陽縣北鼇  
口寺元豐間縣令禱雨弗應折  
而薪之今所存乃後人更為者

其二

机爾何年客此洲飄流誰棄止誰收無心使口肝使目  
有幹作身根作頭評曰暴露神靈難寄託禱祠村落幾

依投紛々剪紙真虛負立槁安知富可求孟嘗君將入  
秦蘇秦謂之

曰臣過淄水有土偶人與木偶人相語土偶謂木偶曰  
子東國之桃梗也刻削子以為人降雨下淄水至流子  
而去則子漂漂者未知所止息也○列子偃師事王試  
廢其心則口不能言廢其肝則目不能視○韓詩根為  
頭面幹為身○鬼神必依深相茂樹今木既槁故云難  
寄託○韓詩外傳曰鮑魚奔其蔬而立槁於洛水之上  
君子曰廉  
夫剛哉

次韻酬龔深甫二首

橡國吏深甫名原處州人  
喜祐八年進十哲廟時徵

廟初嘗為兵部工部侍郎給事中原學於王  
安石安石改學校法引原以自助原亦為盡  
力元祐初司馬光召原與語議王氏原反覆  
辯論終不為變光曰王氏氣習尚介耶據此  
可見原不隨時觀望替其師法又原在紹興  
元符間時有正論言徽廟當為指宗服三年  
喪坐此斥後又坐  
與陳灌善得罪

恩容衰老護松楸復得一龔隨我游講肆劇談兼祖謝

舞雩高蹈異求由陶詩周生述孔業祖謝響然臻馬隊  
非講肆校書亦已屢祖企謝景夷也

北尋五柞故未愁東挽三楊仍有樛評曰樛字韻強

嘯降原從此始但無瑤玉與君舟漢有五林宮在  
初疑公何忽用此

梅輿地志鐘山少林最高卒北有五願樹乃柞木也然  
後知公詩所稱北尋蓋謂此○文公十二年秦行人夜  
戒晉師曰兩君之士皆未愁也注愁缺也○李白驛庭  
三楊樹正當白下門白竊近鐘山○詩公劉陟則在嶠



復降在原何以舟之惟王及瑤鞞  
捧容刀注舟帶也謂佩刀之類○

其二

握手東岡雪滿蓼後期惆悵老吳蠶芳晨一笑真難值

暮齒相思豈久堪他日杜詩傳渭北評曰杜詩語拙幾時周宅

對漳南百年緹迹能多少且可勤來共草庵杜詩渭北春天樹○

宋劉繪張融周顛一時勝士居皆連牆故朝野為之語曰三人共宅夾清漳張南周北劉中央以渭北對漳南所謂無一字無來處

次韻葉致遠

知君聊占水中洲去即東浮逐聖立憂國無時須問舍

得坻有與即乘流由來要路當先擬誰謂窮鄉可久留

他日五湖尋范蠡想能重此駐前騶韓詩聯句懷釋愧賢屈乘桴追聖立

○憂國問舍見續蜀志○賈生賦乘流則逝兮得坻則立注水之浮水行止隨流○選詩何不策高足先據要路津○梁制尚書令僕中丞各給威儀十人其六人武冠絳鞞即所謂騶也此詩一本作生涯聊占水中州豈即乘桴逐聖立身與鬼飛乃鴈集心能茅廡亦渡流由來托梓當先伐誰謂孤蒲可久留乘與吾廬知未厭故移脩竹擬延騶

次韻酬朱昌叔五首

點也自殊由與求既成春服更何憂拙於人合且天合

靜與道謀非食謀未愛京師傳谷口但知鄉里勝壺頭

嗟予老矣無一事復得此君相與游莊子堯為天之合舜為人之合○韓

集合於天而未於人何害况又時有兼得者耶○揚子谷口鄭子真耕於巖石之下名震於京師○馬援云吾從弟少游嘗言士生一世云父鄉里稱善又斯可矣此以鄉里對京師本此壺頭見本傳山名在辰州沅陵東

其二



去年音問隔淮州百諠難知亦我憂前日杯盤共江渚  
一歡相屬豈人謀山蟠直瀆輸淮口水抱長千轉石頭

乘興舟與無不可春風從此與公游陳通傳故事有百適者并注適讀日

諠○前四句名蹉對格○孫盛晉陽秋云秦淮是始皇所鑿王導令郭璞筮即此淮也又稱未至方山有直瀆行三十餘里以地論之淮發源諸曲不類人功則始皇所極即此瀆也○丹陽記建康有淮源出華山流入江在丹陽姑熟之界西北流經建康秣陵二縣之間縈紆京邑之內至于石頭入江綿亘三百許里長千秣陵縣東里巷名有大長千小長千東長千皆地名

其三

烏榜登臨興未休共言何許更消憂  
聯裾蕭寺尋真覺方駕孫陵弔仲謀  
語罷每開歡笑口詩來仍掉苦吟頭  
已知軒冕真吾累且可追隨馬少游上林賦榜人歌擊流唱注榜人船長

也榜音謗又方孟反○梁武帝造寺令蕭子雲飛白大書一蕭字又大中祥符四年詔於龍圖閣取舒用所獲誌公石以示輔臣乃加謚誌公真覺遣知制誥陳堯咨詣蔣山致告後又謚道林真覺令公私無得作誌公名○左太冲魏都賦方駕比輪○按具大帝陵在蔣山南八里丹陽記蔣陵因為名輿地志臺當孫陵曲折之旁故曰蔣陵亭亦名孫陵亭○少游見和王勝之借馬注

其四

白下門東春水流相看一喙散千憂  
穿梅入柳會莫逆度嶺緣岡初不謀  
世事但知吹劍首官身難即問刀頭  
長臨鍛竈直自若有興復來從我游噉笑也稽康琴賦盟噉終日○杜詩

一酌散千憂○莊子則陽篇惠子曰夫吹管也猶有高也吹劍首者快而已矣堯舜人之所譽也道堯舜於戴晉人之前譬猶一快也○古樂府藁砧今何在山上更安山何當大刀頭破鏡飛上天注刀頭有環問何時還稽康傳性絕巧而好鍛宅中有一柳樹甚茂乃激水圍之每夏月居其下以鍛



其五

樂世閑身豈易求，巖居川觀更何憂。放懷自遂如初服，買宅相招亦本謀。名譽子真矜谷口，事功新息困壺頭。知君於此皆無累，長約追隨壙垠游。  
蔡澤說范雎君何不以此時歸相印。讓賢者而授之退，而岩居川觀必有伯夷之廉。○屈平離騷進不入以離尤兮，退將復備吾初服。○馬援封新息侯。○莊子予方將與造物者為人，厭則又棄夫莽眇之鳥，以出六極之外而游無何之鄉，以處壙垠之野。崔注云猶曠蕩也。

次韻送程給事知越州

旌節一作千騎東方占上頭，如何誤到北山游。清明若覩蘭亭月，暖熱因忘蕙帳秋。投老更一作始知歡，可惜通宵先

一作以別為憂歸來若一作西有詩千首想肯重來賁

一丘公闢熙寧十年五月守越。○樂府東方千騎騎夫婿居上頭。○元微之若樂相倚曲猶得半年相煖熱。○樂天對酒詩賴猶詩仙能煖熱。○本傳稱公闢喜為詩千首非徒說。○易賁卦賁于丘園。

次韻酬徐仲元

投老逍遙此與堂，天刑真已脫桁楊。  
有紀與堂注紀一作此。○莊子無趾曰天刑之安可解。析楊見遊土山注。緣源靜翳魚無念，渡谷深追鳥有鳩。

魚念見秋夜泛舟注。○每苦交游尋五柳，最嫌尸祝擾甘泉。賦魚頡而鳥鳩。  
○莊子庚桑楚畏壘之人，言曰子胡不相與尸而祝之。社而稷之乎。○石林詩話云嘗有人面稱公喜五柳，庚桑之句以為的對。公笑曰君但知柳對桑為的，然庚亦是數蓋以十千數之。○顧憲之為建康令，甚得人和，故都下飲酒醇旨，輒號為顧建康，謂其清且美。

庚桑相看不厭唯，夫子風味真如顧建康。  
歸去來辭請息交以絕游。

次許覺之奉使東川



三秋不見每倦々握手山林復悵然後會敢期黃耆日

評曰此語亦今人以爲諱者相看且度白雞年畏途石棧王尊馭榮

路金門祖述鞭一代官儀新藻拂得瞻宸宇一作想留

連白雞見遊土山注謂酉年也○行葦詩黃耆台皆以引以翼師丹傳爲國黃耆注稱黃耆謂白髮落而生黃耆

者老人色不淨如垢也據此則黃耆是二誼○王尊馭見送復之赴成都注晉書劉琨傳常恐祖生先吾著鞭

元豐三年初改官制至五年始行之公時奉祠家居故云握手山林○唐德宗賜馬燧宸辰台衡二銘

### 次韻覺之

久知乘傳入西州雞黍從容本不謀戶外驚塵尺書至

眼中白浪片帆收山林病骨煩三顧湖海離腸欲萬周

尚有光華貴岑寂篋中佳句得長留漢高帝紀乘傳詣維陽師古曰傳者

若今之驛馬○西州門見遊土山注○三顧借用草廬事韓詩別腸車輪轉一日一萬周○杜詩之卷長留

地間元次山編時人好詩名篋中集

### 送程公闢傳謝還姑蘇公闢吳郡人姑蘇即吳郡

東歸行路歎賢哉碧落新除寵上才白傅林塘傳畫去

吳王花草入詩來唱酬自有微之在談笑應容逸少陪

除此兩翁相見外不知三徑爲誰開二陳之歸道路觀者皆曰賢哉二大

夫或太息爲之泣下○公闢自知青州告老以正議大夫致仕時元豐四年公在金陵正議視六曹侍郎故用

碧落字○葛洪神仙沈義傳忽有白鹿青龍車羽衣持節以青王界丹版拜義爲碧落侍郎○樂天嘗守蘇吳

王闔閭築吳城郡之今蘇州城是也○李白詩吳時花草埋幽篋○按舊本公自注云少保元絳謝事居姑

蘇又王中甫善歌詞與相唱酬燕集中甫王介也逸少微之皆取古入以比今之同姓者

### 送項判官

斷蘆洲渚落楓橋渡口沙長過午潮山鳥自鳴泥滑々



行人相對馬蕭々

泥滑々竹雞也  
亦名雞頭鶴

十年長自青衿識于

里來非白璧招握手祝君能強飯華簪常得從雞翹十記

年以長則兄事之○史記虞卿賜白璧一隻○漢書衛  
皇后傳平陽主樹子夫皆曰行矣強飯勉之○李義山  
詩內苑只知含髓屬車無復插雞翹○後漢輿服志曰  
皮軒鸞旗皆大夫載鸞旗者編羽髦列繫幢旁民或  
謂之雞翹  
車非也

### 次韻張德甫奉議

張奉議必從公  
談禪學佛者

知君非我載醪人終日相隨免汗茵賞盡高山見流水

唱殘白雪值陽春中分香積如來鉢對現毗耶長者身

誰拂定林幽處壁與君圖寫繼吾真

陶詩時賴好事人  
載醪祛所成○汚

丞相車茵丙吉傳公自用丞相車○列子伯牙善鼓琴  
鍾子期善聽伯牙鼓琴志在登高山鍾子期曰善哉哉  
峩兮若泰山志在流水鍾子期曰善哉洋洋兮若江河  
陽春白雪見前注言微言妙誼蟬聯不絕○香積見

古注○維摩經尔時毗耶離大城中有長者名維摩詰  
已曾供養無量諸佛深植善根得無忍難為白衣奉持  
沙門清淨行雖處居家不著三界若在長者長者中尊  
若在居士居士中尊其以方便現身有疾以其疾故  
至大臣長者居士婆羅門等及諸天子并餘官屬  
無數千人皆往問疾維摩詰因以身疾廣為說法

### 北山三詠

#### 寶公塔

寶公名寶誌南史有傳按建康志塔在  
蔣山梁武帝天監十三年以定林寺前

圖獨龍阜莫誌公求定公主以湯沐之資造  
浮圖五級於其上十四年即塔前建開善寺

今寺乃其地也紹  
興間賜塔名感順

道林真骨葬青霄窳堵千秋未寂寥寶旁勢連大江起

尊形獨受衆山朝雲泉別寺分三徑香火幽人祗一瓢

我亦驚峯同聽法歲時歌嘔豈辭遙

道林見酬朱昌叔  
五首注○杜詩赤

曾有真骨○誌公元監十三年謂人曰菩薩將去矣未  
及旬日無疾而終屍體香軟形貌熙悅臨亡然一燭以



付後閣舍人吳慶慶即啓聞梁武歎曰大師不復留矣  
燭者將以後事屬我乎因厚加賻送葬于鍾山獨龍之  
阜仍於墓所立開善寺敕陸倕製銘於塚內王筠勒碑  
文寺門傳其遺像處々存焉○王逸魯靈光殿賦據坤  
靈之寶勢張銑注云寶奇也言投地靈之奇勢○杜子  
美望岳詩西岳峻嶒竦處尊諸峯羅列似兒孫○佛坐  
禪於耆闍崛山波旬化作鵬鷲住崛前以恐阿難鳥跡  
今猶在故名鵬鷲崛山宣宗曰裴休真儒者然耆浮圖  
法居常不御酒肉講事其說演繹  
附著會數萬言習歌頌以為樂

### 覺海方丈

往來城府住山林諸法備然但一音不與物遠真道廣  
每隨緣起自禪深舌根已淨誰能壞足迹如空我得尋

歲晚北窓聊寄傲蒲萄零落半床陰寶積經佛以一音演說法華嚴經佛以一音演說衆生隨類各得解○道明禪師謂洞山多學佛法廣作利益洞山云多學佛法即不問如何是廣作利益師云二物莫違即是○祖師言六根涉境心不隨緣名定詩意若反是其實則謂隨緣應之初不染著

始為至也○法華經得深妙禪定○法華經是人古  
根淨終不受惡味○華嚴第二地法門菩薩得無量神通力能動大地以一身為多身多身為一身或隱或顯石壁山嶂所往無礙猶如虛空於虛空中踟躕而去同於飛鳥天地如水履水如地○洪州雙嶺玄真禪師初問道吾無神通菩薩為什麼足跡難尋道吾曰同道者方知師曰和尚還知否曰不知師曰何故不知曰去不識我語

**道光泉** 建康志道光泉在蔣山之西梁靈曜寺之前熙寧八年僧道光披榛莽得之其深五尺穴竹引注寺中由嶺至寺凡三百步有舒王手植二松於其傍其後道光又得二泉合為一派主寺者作屋覆其上名曰蒙泉以此泉得之道光故名道光泉王平甫作記

擇龍將雨遶山行注遠投深靜有聲雲涌浴槽朝自暖  
虹垂齋籩午還晴銅餅各蒲幽人意玉甃因高正士名

神力可嗟妨智巧枯槔零落便苔生首句謂以竹為筒而引泉○禪寺浴槽引水如流杯池也雲涌言水熱其氣蒸上如雲○虹垂言水寫入籩之勢虹見則雨此言其似故云晴○唯

垂言水寫入籩之勢虹見則雨此言其似故云晴○唯



識論云梵語菩提薩埵唐言好略此云菩薩  
謂節去二字亦不開士真童儒童真人正士

王荆文公詩卷之二十六

王荆文公詩卷之二十七

鴈湖 李壁

箋註

須溪 劉辰翁

評點

律詩

登寶公塔

倦童疲馬放松門自把長筇倚石根江月轉空為白晝  
嶺雲分暝與黃昏鼠搖岑寂聲隨起鷄矯荒寒影對翻  
當此不知誰主客道人忘我々忘言

反言之音節類公此句○盧綸詩聞鼠搖松影○杜詩  
鴈矯御蘆內○司馬德操過龐德公事見題望雲亭注

重登寶公塔二首

空見方墳涌半霄難將生死問參寥應身東返知何國



瑞像西歸自本朝遺寺有門非輦路故池無鉢但僧瓢

獨龍下視皆陳迹追散齊梁亦未遙方墳謂方塔方塔亞於圓塔○寰宇

志鄭州陘山上有子產墓累石為方墳○莊子南伯子葵問平女僂曰子之年長矣而色若孺子何也曰吾聞

道矣南伯子葵曰子獨惡乎聞之曰於謳聞之玄冥玄冥聞之參寥參寥聞之疑始○建康寶錄開善寺有誌

公履疑誌之沒亦如達磨還西竺也○高僧傳會稽臨海寺有大德開誌公在都下語言顛狂放縱自在僧云

必狐魅也顛向都下覓獵大逐之於是輕舩入海越浦口欲西上忽大風起飄至一島中有五六僧並著真緇

袈裟僧云必欲智揚州即時便到今附書到鍾寺西行南頭弟二房覓黃頭付之僧因閉目坐於風聲定開

眼已奄至西岸入浦數十里至都徑往鍾山寺訪問都無字黃頭者僧貝說委曲報云西行南頭弟二房乃病

風道人誌公常在都下樂處百日不一度來也問奇之間不覺誌公已在寺廚上索食寺僧試遣沙弥呼黃頭

誌公忽云阿誰喚我即逐沙弥來至僧處謂曰汝許將獵狗捉我何為空來僧知是異人頂禮讖悔授書與之

誌公云方丈道人喚我不久亦當自還於是屈指云某月某日去便不復與此僧語但記某月日至天監十三

年冬於臺後堂謂人云菩薩將去未及旬日無疾而終○唐麟德二年蘭州金水縣北三學山僧慧昱往制州

長沙寺畫瑞像七尊○建康續志載劉岑侍郎蔣山大佛殿記云寶公舊像父老相傳以沉香為之國初取歸

京師我成詩云旃檀歸象魏宰堵卧煙霞蓋謂此○遺寺即梁武所立開善寺又西都賦輦路經營漢武故事

建章長樂宮皆輦路相屬○建康志開善寺寶公塔西二里有洗鉢池○獨龍見北山三詠注

其二

碧玉旋螺恍陽霄冠山仙象亦寥々空餘華構延風月

無復靈蹤落市朝帳座追嚴多獻寶供盤隨施有操瓢

他方出沒還如此與物無一作心作通遠有僧撰觀音

旌宛轉紫金蓮掌畫分明○武帝改造阿育王塔出舊塔下舍利及佉爪髮々香紺色衆僧以手伸之隨午長

短放之則旋屈為蠶形案僧伽經云似髮青而細猶耦莖絲似三昧經云我昔在官沐頭以尺量髮長一丈二

尺放已右旋還成螺文○唐盧肇文巨龜龜首冠蓬山言山在頂上如冠也○南史寶誌不知何詩人有於



宋大始中見之出入鍾山往來都邑已五六十年齊宋之交稍顯靈跡彼髮徒疏語默不倫或被錦袍飲啗同於凡俗以銅鏡剪刀鑷掛杖負之而趨或呼索酒或累日不食陵言未非戲他心志一日中分身易所遠近驚赴所居尊沓齊武憤其惑衆收付建康獄旦日咸見游行市里既而檢校猶在獄中武帝乃迎入華林苑尤深敬事○杜詩自從獻寶朝河宗莊子此回子者每異於磔犬流豕操瓢而乞者撈巖經靜在邊際動若適遙

紙閣

聯屏蓋障一尋方南設鈎簾北置床側座對敷紅紫暖

仰認分啓碧紗涼鐘廬易以梅蒸壞錦怪終於草野妨

楚穀越藤真自稱每糊因得減書囊紅紫荊公女蔡氏慈壽宮賜珠襪直

數十萬公今以紙為閣紅紫為藉珠襪必非所宜也○八尺為尋言閣之廣襄方一尋○師古曰穹廬旃帳也

○李嶠為相卧青絕帳帝歎曰國相如是非大國之體賜御用綉羅帳嶠寢其中達曉不安覺體生疾遂自奏曰臣少相入云不當華之故非分帝太息久之任意用舊椽嶠為相猶介况於妙野之人乎○蕭做領南海多

穀紙敷諸子繕補殘書穀即楮也舒元與有悲剡溪古藤文越蓋指剡溪言○漢文帝集上書囊以為殿幃

雨花臺

臺在江寧縣城南三里據岡阜最高處俯瞰城闔舊傳梁武帝時有雲光法師

講經於此感天雨賜花故以名焉事見建康志

盤互長干有絕陁并包佳麗入江亭新霜浦淑綿綿白

薄晚林密往往青評曰南上欲窮牛渚怪北尋難忘草

堂靈篋輿却走垂揚陌已載寒雲一兩星爾雅連山中斷絕曰陁○

韓詩舊山窮絕陁音刑○杜牧之詩謝朓詩中佳麗地夫差傳裏水犀軍○杜荀鶴金陵水亭詩曰江亭當廢園秋景倍蕭騷梅建妻志有佳麗亭太守馬亮所建與風亭相近在折柳亭之東賞必亭之下詩或指此○杜詩舟人魚子入浦漁○牛渚怪然犀事○漢書貫高篋輿前視池公篋音鞭形如○公羊齊人歸公孫敖之喪魯我而歸之筍將而來也何休注筍者竹篋一名編輿齊魯之北名之曰筍

北窓



病與衰期每強扶雞壘枯梗亦時須空花根蒂難尋摘

夢境煙塵費掃除昔域藥囊真宴有軒轅經匱或元無

北窻枕上春風暖謾讀毗耶數卷書莊子藥也其實莖也枯梗也雞壘也

承苓也是時為帝者也何可勝言注當其所須則亡賤非其時則士貴之賤有時誰能常也○圓覺經譬彼病目見空中花又空本無花病者妄執又如夢中入夢時非無及至於醒了無所得○耆域經奈女端正七國王爭唯萍莎王得之生耆域手持針藥囊生而善醫有小兒賣薪得藥樹枝此小兒復難遇見入五臟有女子死

域問曰因何曰頭痛死以木視之見腦有虫大小相生食腦髓盡死域為開腦取出三藥覆之七日重活又過室浴經云柰女之字名祗域善治衆病死者更生

却還名聞四方○漢藝文志黃帝有內外經黃帝即軒轅氏○毗耶即維摩詰宋子京詩一

楊北窻思道友數行西竺悟勞生

小姑 歐公云江南有大小孤山在江水中巖然獨立而世俗轉孤為姑江側有一石磯謂

彭浪遂轉為彭郎磯云彭郎者小姑婿也余嘗過小孤山廟像乃一婦人而勅額為聖母

豈止俚俗之繆哉據此言則假託明矣公亦隨俚俗實之抑戲耶

小姑未嫁與蘭支何恨流傳樂府詩初學水仙騎赤鯉

竟尋山鬼從文貍續紛雲襖空棠檝綽約煙鬢獨挂旗

弄玉有祠終或往飛瓊無夢故難知評曰弄玉飛瓊好四字每謂堆實用

了○說文襖短衣也釋名曰襖屬也衣裳上下相連接徐廣輿服雜注曰今皇后謁廟服襖大衣○南史南

岳鄧先生隱居不仕魏夫人忽來臨降乘雲而至從少姬三十並著紫羅繡襖年皆可十七八許○梁元帝

詩沙棠作船挂作檝夜度江南采蓮葉楚詞辛夷車兮結桂旗○蕭史秦穆公時善吹簫能致白鶴孔雀穆公

女字弄玉好之公以妻焉遂教弄玉作鳳鳴居數年鳳凰來止其屋為作鳳臺夫婦止其上一旦皆隨鳳飛去

於是秦人為作鳳女祠○廣記唐開成初進士許渥遊河中忽得重病不知人親友數人環坐守之至三日覺

然而起取筆大書於壁曰曉入瑤臺露氣清坐中唯許飛瓊塵心未盡俗緣在十里下山空月明書訖復寐

及明日又驚起取筆改其弟二句曰天風飛下步虛聲書訖兀然如醉不復寐矣良久漸言曰昨夢到瓊臺有

正人公詩卷

正人公詩卷



女仙三百餘皆處大屋內云是許飛瓊遺賦詩及成復令改曰不欲世間人知有我也既畢甚被賞歎令諸仙皆和曰君終當至此且歸若有人導引者遂得迴耳出逸史飛瓊對弄玉奇甚

### 祭上人邊欲歸以詩留之

道人傳業自天台千里儵然赴感來梵行毗沙為外護

法筵靈曜得重開已能為我近神足便可隨方長聖胎肯

顧北山如慧約與公西崦斲莓苔華嚴經隨緣赴感麻

苦常夜行道臨塔墜落忽覺有人捧承其足宣顧視之乃一少年也宣遠問弟子何人中夜在此少年曰某非

常人即毗沙門天王子那吒太子也以護法之故擁衛和尚時已久矣○靈曜寺名梁武所建○續高僧傳僧

智藏宿靈曜寺夜暫攝心冥寂見有金光照曜一室洞明人問其故荅曰此中奇妙未可得言○智論云仏足

行時去地四指而現印文不在空者入疑難親附在地者恐與常人同傷物命故反近其足使去地四指○金

光明經捨身品亦時世言即現神足○智封禪師初帶名相乃罷講遊行登武當山見秀禪師疑心頓叙思養

聖胎乃舜去居安峯山不下十年傳燈錄馬祖一曰謂衆曰於心所生即名為色知色空故生即不生若子此

意乃可隨時着衣喫飯長養聖胎任運過時更有何事道家亦有聖胎所謂內丹是也○慧約即壽約法師

### 送陳和叔

公自序云嘉祐末和叔以集賢校理判登聞檢院同知太常禮院宅皮場

街有園數畝中壘二墩作擲墩裏支北戶臨溝略約通街旁作小屋毀輜車為蓋某以集

賢院為三司度支判官以知制誥糾察在京刑獄同管勾三班院間度約飯車蓋屋下隨

所有每坐卧輒上笑語常至夜如此三歲而和叔遭太夫人憂未幾某亦喪親以去時永

昭陵尚未復土也後與和叔皆蒙今上拔用數會議語皆憂傷之餘責厚事叢每復故情

元豐元年某食觀使祿居鍾山南和叔經略廣東道舊故悵然某作此詩以叙其事

毀車為屋僅容身三歲相要薄主人晝寓墩輒常至夜

冬沿溝約復尋春南陔不泊公歸里蒼墓垂成我喪親

後會縱多無此樂山林投老一傷神左氏荀吳毀車為行○薄主人見酬



吳仲庶小園注○此詩有石本在臨川饒蒙家真迹  
作榔○東廣微補南陔詩云嗷々林鳥受哺于子○嘉  
祐八年三月辛未仁宗升遐四月乙亥命韓琦為山陵  
使十月甲午未昭陵復土公以八月丁母吳氏憂故云  
蒼墓垂成我喪親也  
蒼墓指舜葬蒼梧

### 招呂望之使君

潮溝直上一作東路兩牛鳴十畝漣漪一草亭委質山林如

許國寄懷魚鳥欲忘形紛々易變浮雲白落々誰鍾老

拍青尚有使君同好惡想隨秋水肯揚舲評曰甚怨○潮溝見建康

實錄孫權赤烏四年開潮溝以引江潮自歸善寺門前  
東出至青溪○唐西域記云天數量之稱謂踰繕那踰  
繕那者自古聖主一日軍有舊傳一踰繕那四打國矣  
印度國俗乃三十里黎載唯十六里窮微之數分一踰  
繕那四十里為八拘廬舍者謂大牛鳴聲所  
抵聞也兩牛鳴里數又倍於一牛鳴矣是五里為一牛鳴  
牛鳴何至此○詩河水清且漣漪又杜子美詩乾坤一  
草亭○左氏策名季實山濤傳季實事人復何容易言

一心於山林猶向日之詩國誓每貳也○杜詩  
天上浮雲似白衣須臾忽變為蒼狗

### 公闢枉道見過獲聞新詩因叙歎仰

青丘神父能為政碧落仙翁好作詩舊事齊兒應共記

新篇楚老得先知相如賦秋田子青丘彷徨乎海外公  
闢自越召入元豐三年出知青州踰

年告老年已七十餘此自青州歸蘇日過公也又後漢  
鮑昱傳鮑德為南陽太守吏人愛悅號為神父○碧落  
見送公闢得謝還姑蘇注○朱博傳觀齊兒欲以此為  
俗耶○楚老公自指也又詩虎牙行楚老長嗟憶炎  
瘴  
瘴  
懷磚大峴如迎日供悵閭門憶去時若與鴟夷鬪百

草錦囊佳麗敵西施評曰事句嚴密如此○後魏李延  
莊帝舅出刺青州帝謂之曰懷軛

之俗世號難治舅宜好用心楊寬時在側不曉懷軛之  
義私問溫子升曰吾聞至尊兄彭城王作青州其實  
客至州者云齊土之民風俗淺薄太守初入境百姓皆  
懷軛扣頭以羨其來及其代去還以軛擊之事見太平  
廣記四百九十三卷又唐人送人解官赴闕詩吏辭如  
賀日民送似近時○闕門吳郡城門當言程赴官時也



程姑蘇人○國史纂異云晉謝靈運鬚美臨刑施於南海祇洹寺為維摩詰鬚寺人寶惜初不虧損中宗安樂公主五日闢百草欲廣其物色令馳取之又恐為他人所得因剪其餘今遂絕○夢得寄乐天詩蘇州刺史例能詩西掖吟來替左司又云若共吳王闢百草不如惟是欠西施白荅分在佳麗敵西施豈有文章替左司

### 全椒張公有詩在北山西庵僧者漫之悵然有感

全椒張公者名瓌字唐公祖伯參知政事瓌學問該洽有文章姿長者然遇事輒言數忤權貴屢出不悔怡於進取不磨勘迂官者率常至十餘年其操行頗類公宜公所厚也瓌終翰林侍讀學士按續建康志云白雲庵在攝山天開岩下注云侍讀張公瓌嘗讀書于此左丞王安禮為記紹聖間陳軒集金陵詩有懷攝山十題曰白雲庵天開岩等處而有號唐公岩者居其一岩或以唐公得名也又疑北山即攝山西庵即白雲庵

### 十年悵躡攝山作山所終欲持盃滴到泉東路角巾非

### 故約西州華屋漫脩椽

藥草可以攝生因以名之○韓詩上呼在時聞滴地淚到泉○羊祜傳與從弟務書既定造事當角巾東路歸故里○西州華屋羊曇事○杜詩拾遺平昔居大屋尚借椽 幽明永隔休炊黍真俗

### 相妨久絕絃

評曰兩語宛轉凍折 遺墨每看疑邂逅復隨人事散

### 如煙

評曰著疑邂逅又好○謝承後漢書范式少遊太學張劭為友劭字元伯春則京師暮秋為期元伯九月十五日殺雞炊黍以待之母曰千里何期之審元伯曰巨卿信士終不失期言未畢巨卿至○范式漢書式傳云元伯卒式夢元伯曰吾以某日葬子未我忘豈能相及式即投其葬日馳往赴之未至喪已發引將窆柩不肯前其母撫之曰元伯豈有望乎須臾式至扣喪曰行矣元伯死生異路求從此辭因執紼而引乃進公此詩正用此朋友事○武帝與婁約法師傳大士昭明太子論三諦法門真諦以明非有俗諦以明非無真俗不二聖諦第一義○鍾子期死伯牙為之絕絃

### 嶺雲

嶺雲合處小盤桓人得數衾馬解鞍寒莢著天榆歷々



淨華浮海桂團々交游渙散淵明喜詳曰政是吏卒蕭

條叔夜寬方丈老翁無一髮更知來不為皮寇解鞍繼

李廣傳○春秋連斗樞曰王衡星散為榆○古樂府天

上何所有歷々種白榆白樂天詩君不見沉沉海底生

珊瑚歷々天上種白榆韓詩楊花榆莢無才思○李白

詩仙人垂兩足桂樹作團々○交游事見歸去來詞○

山濤將去選官舉舊康自代康乃與書絕交云有必不

堪者七卧喜晚起而當開呼之一也抱琴行吟弋釣草

野而吏卒守之不得妄動二

也○孟子招虞人以皮冠

**蓼蟲**

蓼蟲事業無餘習芻狗文章不更陳隱九自憐吾喪我

偃堂誰覺似非人難堪藏室稱中士祇合箕山作外臣

尚有少綠灰未死欲持新句惱比鄰孔叢子蓼蟲賦季

親茲茂蓼結葩吐榮爰有蠕與厥狀似蟻群聚其間食

之以生於是悟物記事推况乎人幼長斯蓼莫或知辛

膏梁之子豈曰不云推非德非義不以為家安逸無

如禽獸何逸必致驕々必致亡注言是矣浸辛而不以

為辛猶膏梁之子浸驕而不以為驕也以食辛比膏梁

甚不類○莊子天運篇師金與顏淵曰夫芻狗之未陳

也感以篋衍中以文縞尸祝齊戒以將之及其已陳也

衍中以文縞衍居寢卧其下彼不得夢必且數昧焉今

夫子亦取先王已陳芻狗取弟子游居寢卧其下○莊

子南郭子綦隱几而坐仰天而嘘嗒焉似喪其耦顏成

**莫疑**

子游曰何居乎形固可使如槁木心固可使如死灰乎

子綦曰今者吾喪我子知之乎○孔子見老聃新沐方

將被髮而乾懸然似非人○老子姓李氏名耳字伯陽

謚曰聃周守藏室之史也索隱曰周藏書之室謂之藏室

○王制有存上々中士下士○外臣謂方外之臣也箕

山上有許由冢○白樂天詩堯被巢由

作外臣○韓安國傳死灰獨不復然乎

莫疑禪伯未知禪莫笑仙翁不學仙靈骨肯傳黃蘗燼

真心自放赤松煙評曰煙蓮花世界何關汝楮葉工夫



浪費年露鶴聲中江月白一燈岑寂擁書眠黃蘗唐高僧赤松子  
古仙人○觀音經有仏世界純是蓮花○楮葉見前日石上松注○柳詩鶴島楚山靜露白秋江曉

示俞秀老

繚繞山如涌翠波人家一半在煙蘿時豐笑語春聲早

地僻追尋野興多窳堵朱甍開北向招提素脊隱西阿

暮年要與君携手處々相煩作好歌白詩年豐豈獨人禽鳥聲亦樂○杜

詩鷗沒已春聲○幽風塞向墮戶毛注云向北出牖也○吳都賦開北戶以向日劉逵曰日南之北戶猶日北

之南戶窳堵梵言塔○招提寺別名

示江公佐外厨遺火

刀匕初無欲清人如何竈鬼尚嫌真脩々短褐方圍火

冉々青煙已被宸邂逅焚巢連鳥雀倉黃濡幕愧比鄰

王陽幸有囊衣在報賞焦頭亦未貧莊子入間世篇葉公子高曰吾食也

執相而不藏慶無欲清之人注對火而不思涼時其所饑儉薄也○說文字從其音寒也○禮冬溫夏清○刀

匕見放魚注○宜帝時陰子方者臘曰晨炊而竈神形見子方再拜受慶家有黃羊因以祖之注云雜五行書

曰竈神名禪字子郭衣黃衣夜被髮從竈中出知其名九之乃可除凶竈鬼即竈神子郭何姓○禍說文短衣

也墨子曰入不可衣短褐服不美身體從容不足觀也○李白詩厨竈死青煙刀机主綠蘇○何晏景福殿賦

芸若充庭楓槐被宸○易旅上九鳥焚其巢○又城門失火禍及池魚亦此類也○漢成帝河平元年泰山々

桑谷有戴焚其巢男子孫通等聞山中群鳥戴鵲聲往視見巢難盡墮地中有三戴鵲燒死樹大四圍巢去地

五丈五尺○哀公三年司鐸火濟濡帳幕斲攸從之蒙葦公屋○王陽名吉字子陽遷徙去處所載不遺囊衣

不畜積餘財師古曰一囊之衣也有底曰囊底曰囊○霍光傳徐生事焦頭爛額為上客

讀眉山集次韻雪詩五首

眉山謂東坡

若木昏々未有鷄凍雷深閉阿香車搏雲忽散篔為屑



剪水如分綴作花擁幕尚怜南北巷持盃能喜兩三家

戲接亂搗輸兒女羔袖龍鍾手獨叉淮南子若大在建木西末有十日其

光照地注木端也又日中有踰鳥若木日也鷓日中三足鳥○退之詩金鴉忽騰翥六合俄清新○搜神記義

興人周來和出行值日暮路傍小屋中有女子留宿一更後有喚阿香女應諾官喫汝推雷車女遂辭曰云有

官事須去做而大雷既明周異其處反尋惟見新家○退之詩宿雲寒不卷春雪墮如菴○陸暢雪詩天人寧

底巧剪水作花飛○王元寶迎賓事見和冲卿雪注○馬援傳豈有知其五成又手從族乎○琴操十和歌曰

空山歎歎涕罷鍾○左氏余狐裘而羔袖

其二

神女青腰寶髻鴉獨藏雲氣委飛車夜光往々多聯璧

小白紛々每散花珠網纏連拘翼座瑤池淼漫阿環家

銀為宮闕尋常見豈即諸天守夜叉淮南子至秋三月青女乃出降以霜

雪青女天神青腰玉女也主霜雪○李斯傳必秦所生然後可則夜光之璧不飾朝廷鄒陽傳明月之珠夜光

之璧以暗投入○謝惠連雪賦云亦遇圓而成璧○華嚴經有小白花山○天女散花事見維摩經○凡夫或

善或惡一念才起即五處遍現一帝親珠網中也詳見藏經又據增壹阿舍經第六卷利養品第十二爾時親

提桓因白須菩提言云何善業所抱惠若有增損乎今此身痛為從何生身生邪意生乎爾時尊者須菩提語

親提桓因言善哉拘翼法々自生法々自滅法々相勳法々自息猶如拘翼有毒藥復有害毒藥天帝親此言

如是法々相亂法々自息法能生法黑法用白法治白法用黑法治天帝親貪欲病者用不淨治瞋恚病者用

慈心治愚痴病者用智慧治如是救提桓因一切所有皆歸於空無我無人無壽無命無士無夫無形無像無

男每女猶如救提桓因風壞火柱枝葉彫落雷雹壞苗華果初茂每水自萎天降時雨生苗得存如是天帝親

法々相亂法々自定我本所患疼痛苦惱今日以除每復患苦拘此則拘翼乃天帝親即提桓也○阿環上元

夫人名見古意注然公詩所用阿環字皆以為西王母○李義山集有曼倩辭云十八年來墮世間瑤池歸夢

碧桃開如何漢殿穿針夜叉向窻中顧阿環此亦連用瑤池阿環事○漢郊祀志蓬萊方丈瀛州此三神山者

玉京山詩集



在渤海中其禽獸盡白而黃金銀為宮闕未至望之如雲及到三神山反居水下○盧仝詩夜叉守門晝不開○顯宗論云藥叉夜叉梵語輕重下同此云暴惡或云勇健亦鬼神之類然福德殊勝或護衛諸天又金頂輪王經云持經者得夜叉現謂曰我須得一神守門隨意常用所未令我滿足

其三

惠施文字黑如鴉於此機絨漫五車嚙若易緇終不染紛然能幻本非花觀空白足寧知處疑有青腰宣傳家

慧可忍寒真覺晚為誰將手少林义

五車見偶書注盧仝詩忽來案上翻

墨汁塗抹詩書如老鴉○世說司馬大傳問謝車騎惠子其書五車何以每一言入玄○屈原傳醜於塵垢之外○圓覺經譬如幻醫妄見空華又猶如空華從空而有幻華雖滅空性不壞○韓詩外傳凡草木花多五出雪花獨六出雪花曰霰○僧曇始闕中人晉孝武太元末往遼東宣化後還闕中開導三輔足白於面雖涉泥水未嘗沾涅咸稱白足和尚○雞跖集魏武帝時有一僧足白名思始甚有神異號白足禪師○傳燈錄僧神光聞達磨住少林乃往師事師嘗端坐面牆莫問誨飭光堅立不動遲明積雪過膝師憫而問之曰汝又立雪中嘗求何事光悲涕云夕師遂與是名慧可語以法要义手謂慧雲中义手而立

其四

寄聲三足阿環瑪問訊青腰小駐車一一照肌寧有種

紛々迷眼為誰花爭妍恐落江妃手耐冷疑連月姊家

長恨玉顏時不久畫圖時展為君义

相如賦低徊陰山翔以綺曲兮吾乃

今日睹西王母昂然白首戴勝而穴處兮亦幸有三足鳥為之使注三足青鳥也○李白詩白雪飛花亂人目○雪入水而消故言恐落江妃手○郭璞江賦云江妃含颯而睇眇○耐寒字見晁錯傳○春秋感精符云人主况日妹月○米芾雪詩月姊封銀界龍君勾玉壺○唐薛媛寫真寄夫詩云恐君揮忘却時展畫圖看

其五

戲珠微縞女鬟瑪試咀流酥已誤頰車歷亂稍埋水揉



粟消沉時點水圓花豈能解髓真尋我

評曰去訪戴太遠又用意之弊

且與蝸牛獨卧家欲挑青腰還不敢直須詩膽付劉义

據南岳魏夫人傳云夫人設王子喬瓊蘇繡酒○僖公五年諺所謂輔車相依唇亡齒寒者其虞毓之謂也注輔頰輔車牙車○退之詩飄飄自弄歷亂竟誰催○九辯雪霰紛紛○書藻火粉米注粉若粟水米苦聚采孔穎達疏云粉之在粟其狀如水○杜詩水花笑白首○解髓謂子猷訪戴安道○唐人詩聽君摠畫麒麟閣還我安眠解髓舟○焦先所居為蝸牛廬嘗祖卧雪中不移人以為死就視如故○五詩四用青腰字劉义詩膽大於天○义遊之過門作水柱雪車二詩出盧仝孟郊右

評曰其讀坡集喜而屢和然節度嚴整未足當韓豪也

王荆文公詩卷之二十七

王荆文公詩卷之二十八

鴈湖 李壁 箋註

須溪 劉辰翁 評點

律詩

讀眉山集愛其雪詩能用韻復次韻一首

靚粧嚴飾曜金鷄以興難工漫百車水種所傳清有骨

天機能織皦非花嬋娟一色明千里綽約無心熟萬家

長比賞懷甘獨卧袁安交戟豈須义

騰翥六合俄清新謂白也○馮衍傳詞語百車○水種未詳余雅穀名雪緩也水下遇寒而凝緩々然下也觀此則雪本水為之○織女天孫也詩大東雖則七襄不成報章注云織女有織名余天機能織殆取此義○晉天文志南斗六星一曰天機○謝莊月賦美人邁兮音塵絕隔千里兮共明月又柔袖雪凝圓靈水鏡即千里

上林賦靚粧列飾退之詩金鴉忽

○水種



一色之意○莊子藐姑射之山有神人居焉肌膚若冰雪綽約若處子云又其神凝使物不疵癘而年穀熟注神人者即今聖人也○賈誼治安策長此安窮○汝南先賢傳曰時大雪文餘洛陽令出按行見人家皆除雪出有乞食者至袁安門每行跡謂安已死令人徐雪戶見安僵卧問何以不出安曰大雪人皆餓不宜于人令以為賢舉為孝廉後為司徒○世說曰舊制三公領兵入見皆交戟又頸而前初曹公將討張繡入觀天子時始復此制公自是不敢朝見

### 八功德水

雪山馬口出琉璃聞說諸天與護持此水遙連八功德

供人真淨四威儀當時迦葉無塵染何事闍鄉有土思

道力起緣非一路但知瓢飲是生疑獎法師西國傳云阿那婆峇多池在

香山之南大雪山之北周八百里金銀琉璃飾其岸焉

大地菩薩以願力故化為龍王於中潛宅出清冷水屬

瞻部洲是以池東面銀牛口流出苑伽河繞池一匝入

東南海池南面金象口流出信度河遠池一匝入西南

海池西面琉璃馬口出縛葛河入西北海○阿弥陀經

極樂國土有七寶池八功德水充滿其中○長阿含起

世經云大海初廣八萬四千由旬有八功德水○順正

理論注云一甘二冷三爽四輕五清淨六不臭七飲時

不損喉八飲已不傷腹○又稱護淨土經云水有八功

德一澄清二清冷三甘美四輕○五潤澤六安和七飲

時除飢渴八飲已長養諸根四大增益種種之勝喜多福

有情常樂受用○楞嚴經第七卷十方如來隨此咒心

能於十方事善知識四威儀中供養如意恒沙如來會

中推為大法王子○行住坐卧以謂之四威儀○迦葉

觀於法塵念之生滅每空自性惟是空寂又云盡七樂

分又以觀智一空塵法之塵既空妙法頓顯○闍鄉屬

河東安邑闍望雲切○唐書曰僧萬迴闍鄉人也該詣

如在發言屢中其兄成邊五載母思之萬迴年幼請詣

兄所策竹馬去經旬而返白母曰兄還矣請辦餅更往

迎之數日持樸至母發樸乃成子衣也尋而子至母大驚

○前漢西域傳公主年老有土思○長安講僧問五

祖云真性緣起其義云何祖默然玄挺禪師侍立次乃

謂曰大德正與一念問時是真性中緣起僧言下大悟

### 寄題程公關物華樓



千里名城楚上游江山多在物華樓遙知玉節臨樽俎

獨卧柴門隔獻驕想有新詩傳素壁恠無餘墨到滄洲

偶陪一作南望重々綠章水還能向此流史記項羽曰古之帝者地

方千里必居上游○知玉一作騰旌○此公闢為江西轉運時故有玉節之語物華樓在其臺治○門隔一作

前阻章水即南江

### 酬俞秀老

灑掃東庵置一林於居獨覺故情長有言未必輸摩詰

無法何曾泥飲光天壤此身知共弊江湖他日要相忘

猶貪半偈歸思索却恐提桓妄揣量公集有答秀老書歲盡當營理報寧

庵舍以竹遊蜀東庵即報寧○維摩經第八卷如是諸菩薩各々說已問文殊師利何等是菩薩入不二法門

文殊曰如我意者於一切法無言無說無示無識無諸問答是為入不二法門於是文殊問維廣詰我等各自

說已仁者當說何等是菩薩入不二法門時維大詰默然無言文殊歎曰善哉々々乃至無有文字語言是真

入不二法門詩意蓋謂有言不必便輸摩詰之一默○按迦葉為第一祖嘗於久遠劫中拈金詰金師飾以面

後生中天大竭陀國婆羅門家名曰迦葉波此云飲光勝尊蓋以金色為號飲光對阿難偈云法々本末法々

法々非法何於一法中有法有不法弟二祖為阿難○魯仲連傳是業與三王爭流而名與天壤相弊○莊子

魚相忘於江湖人相忘於道術○緣起經雪山童子為半偈而捨身偈云諸法從緣生緣離法即滅我師大沙

門常作如是說○提桓即帝親也帝親與公地位自遠

### 次韻吳冲卿聽讀詩義感事韻

冲卿詩云雪銷鷓鴣御溝融燕

見殊思綴上公晝日乍驚三梅寵正風獲聽二南終解頤共仰天顏喜墻面才容聖域通

于漏漸長知禹惜侍臣何術補堯聰時修撰經義所初進二南有旨資政殿進讀

周南麟趾聖人風未有騶虞繫召公雅頌兼陳為四始

笙歌合奏以三終討論詔使成書上休滌恩容著籍通



塙面豈能知奧義史記關雎為風始鹿鳴為小雅始文王為延陵聽賞自為聰

大雅始清廟為頌始○紳飲酒間歌三終合樂三終○儀禮燕禮篇升歌鹿鳴下管新宮笙入三成注新宮小

雅逸篇管之入三成謂三終也○漢律五日一沐注漢律吏得五日一下言休息以洗沐著籍見送西京簽判

王著作注○延陵謂冲卿用季札觀乐事

張侍郎示東府新居詩因而和酬二首

熙寧中

書省於內城之西特為宏壯合屋三千一百餘間團練使宋用臣董役初議建省有司具

圖數不用神宗自為圖授之既成臨幸詔輒易一窻一戶者坐違制之罪有如許心

性又建東西府以居宰執與右掖門相對每府四位俗號八位初成術者言有天子氣神

宗駕幸以厭之王荊公謝入府弟表親行衛蓋周視庭除及此詩曾留上主經過迹是也

得賢方詠北山萊赤白中天二府開功謝蕭規慙漢第

恩從隗始說燕臺曾留上主經過迹更費高人賦詠才

自古落成須善頌掃除東閣待公來

韓詩策馬上橋朝日出樓闌赤白正

崔嵬○詩南山有臺北山有萊箋云山之有草木以自覆蓋或其高大踰人君有賢臣以自尊顯○揚子淵嘗

篇或問蕭曹曰蕭也規曹也隨又蕭何傳何買田地必居窮僻處為家不治垣屋曰今後世賢師吾儉不賢毋

為執家所奪又吳會漫錄荊公用蕭何事乃漢嘗賜蕭何等北關大弟今二府成乃切題若以蕭何功弟一則

次第之第非第宅之弟也或又牽強云借弟以對臺唐人有此格此蓋不知漢嘗賜弟事故作此語耳所恨未

知正出處○唐李郢奉陪裴相公重陽日遊安石池亭詩云絳霄輕靄翊三台簷瓦襟襟情管不才蓮沼昔為王

儉府菊籬今作孟嘉臺寧知北關元勳在却引東山舊客來自笑吐茵還酌日斜空從絳衣迴鄆於第五句

注云漢賜蕭何等北關大弟以鄆尤能知之孰謂荊公捨此而反擊弟一事為對耶况荊公上曾魯公詩云

且開京洛蕭何弟未從江湖范蠡船以此證之則非用弟一之弟明矣○郭隗謂燕昭曰帝者與師處王者與

友處霸者與臣處亡國與役處王誠博選國中之賢而朝其門天下之士聞王朝其賢臣必趨於燕矣昭王曰

將誰朝而可郭隗曰今王誠能致士先從隗始隗且見事况賢於隗者豈遠千里哉於是昭王為隗築宮而師



之禾穀自魏往鄒衍自齊往劇辛自趙往○西清詩話云熙寧初張揆以二府初成作詩賀荆公公之以此示陸農師曰蕭規曹隨高帝論功皆據故實而請從魏始初念恩字荆公笑曰子善問也韓退之闢難無句感恩從魏始若每據豈當對功字也○復齊漫錄云前輩以荆公詩燕臺為失蓋史記云為魏改築宮而師事之然太白詩云何人為築黃金臺則承襲之誤其來又矣○左昭七年楚子成章華之臺願與諸侯落之○檀弓下晉獻文子成室晉大夫發焉張子曰美哉輪焉美哉奐焉云々君子謂之善頌善禱○公孫弘起徒步數年至宰相封侯於是起客館開東閣以延賢入與參謀議師古曰閣者小門也東鄉開之當庭門而引賓客以別於椽史官屬也

其二

榮觀流傳動草萊中官賜設上尊開鼓歌窸窣聽疑夢  
者果聯翩魏有臺斧藻故應宜舊德棟樑非復稱凡村  
虛堂欲踵曹參事試問齊人或肯來唐元稹有謝賜設推推食之賜用勸

勲勞置禮之恩以待賢者○禮記黃目鬱氣之上尊也又漢平當傳賜上尊酒如淳曰律稻米一斛得酒一斛為上尊魏米一斛得酒一斛為中尊粟米一斛得酒一斛為下尊師古曰酒自醲醇之異為上中下耳○靈光賦洞房叫窸而幽邃注叫窸遠也○孟子自是臺無魏也○三公之服有斧藻黼若斧形藻艸有文者○凡才公自喻言不稱棟樑之用○曹參為齊相避正堂舍蓋公蓋公齊人虛猶言避也○國朝未建東西府前執政皆微宅以居有功并眷厚者皆賜官宅熙寧甲因一日急速文字不時進入詰之乃以執政居并散處四隅轉達稽留神宗始有意建東西府遣中官度闕前舊入作司地為之既成車駕因過周視命刻擇官選時日宣執政迂入借官車輦仍賜御筵致仕張侍郎揆有賀兩府大東西府詩曰五仙同日集蓬萊主字珠簾次弟開乍向壺中窺日日猶疑海上見檣臺先生金鉉調元地榮極壻樞命世才共荷聖賢天地寵定知霖雨及時來揆亦公所厚故和其詩○東西府凡八位其制度高下大小間架皆一其後所居或東或西先拜者先占不分官序也初入借官車輦遂為定制下府司差自建二府終神廟朝執政每賜弟者

上元從駕至集禧觀次冲御韻

介甫仁宗時以工部郎中知制



詔嘉祐七年也次年仁宗外遊作此詩已并相冲卿時為樞密使

昭陵持橐從遊人更見熙寧第四春寶棋中閑移玉座

華燈錯出映朱塵樓前時看新歌舞仗外還如舊微巡

接老逢時追往事却含愁思度天津持橐見趙充國傳

春○映朱塵一作映垂紳○招魂經堂入奧朱塵進些注承塵也蘭膏明燭華燈錯些○漢百官表中尉奏

掌徽巡京師之古注徽繞也○趙王彭祖傳常夜從走卒行徽謂巡察

### 次韻陪駕觀燈

繡篋含風下王除宮商校奏斐然殊福祥周室流為火

恩澤堯樽散在衢伏枕但能知廣樂揮毫何以報明珠

願留巾篋歸田日追詠公歡每自娛沈存中筆談云正

加金飾四足隨角其前小偃續藤冒之每車駕出幸則使老內臣馬上抱之謂之駕頭車後曲蓋謂之篋兩扇

夾之通謂之扇篋皆繡亦有銷金者即古之華蓋○前漢礼志承歌九歌畢奏斐然殊鳴琴罕瑟會軒朱

○史記周紀武王渡河中流白魚躍入土舟中武王俯取以祭既渡有火自上復于下至于王屋流為鳥其色

赤其聲魄云○杜審言詩堯樽隨步輦舜系繞行麾○杜詩衢樽不重飲○淮南子道出一原通九門散云衢

注布散於六合之衢也○鈞天廣不用趙簡子疾七日不知人事○杜詩云詩成珠玉在揮毫○李令伯詩官

無中人不歸田

### 和蔡樞密南都種山藥法

蔡詩并序云蒙見索南都種山藥法并以

生頭百十莖送上因或卜詩昔々正是中分天區種何妨試王延即見引鬚綠夏本

定知如躑躅冬筵注俗傳種時以足按之即如人足潤還御水冰霜結蔭近堯雲兩

露偏自裏自題還自愧樞苗應笑宋人然

區種拋來六七年春風條蔓想宛延難追老圃莓苔徑  
空對玳盤玳瑁筵嘉種忽傳河右壤靈苗更長闕西偏



故畦穿斲知何日南望鍾山一慨然後漢劉般傳顯宗時以郡國牛疫通

使區種增耕注引記勝之書曰上農區田法方深各六寸間去七十畝三千七百區丁男十畝至秋收

區三升粟得百斛中農下農區田各有法又舊叔夜養生論亦有區種字○本草云薯蕷處々有之春生苗蔓

延離披秦楚謂之玉延○李白秋太原南柵餞別序幸叨玳瑁之筵取竭麒麟之筆又元微之詩水精簾外教

謂其於仕也有去志而每留心者耶○詩生民誕降嘉種維耜維秬○蔡挺嘗為平涼此言河右

必平涼種○隱十一年公孫權處許西偏

### 和蔡副樞賀平戎慶捷

城郭名王據兩岳軍前一日送降旗羗兵自此無傳箭

漢甲如今不解累幕府上功連舊伐朝廷稱慶具新儀

國家道泰西戎喙還見詩人詠串夷漢西域傳有城郭諸國王名謂貴種

也○杜欽傳三垂蠻夷每逆理之節注三垂東南西也○五代霍彥威遣使獻兩箭唐明宗賜兩箭以報之夷

狄之法起兵衆令以傳箭為號令○杜詩青海每傳箭

唐劉黑闥為突厥所窘自以大箭射却之突厥得箭傳

觀以為神○齊國語諸侯甲不解累兵不解弱強每弓

服每矢隱武事行文道注累所以即甲也○李廣傳出

從洛中以劍斫絕累○師古曰累索也○馮唐傳魏尚

上功幕府一言不相應文吏以法繩之○李廣傳莫府

省文書○師古曰幕府者以軍幕為義古字通單用耳

軍旅宜常居止故以帳幕言之廉頗李牧軍市租皆入

幕府此則非因衛青始有其疏○聯舊伐必指蔡在慶

渭時事○莊公二十八年晉二五言於獻公曰若使大

子主曲沃重耳夷吾主蒲與屈則可以威民而懼戎且

旌君伐杜注伐功也○綿詩昆夷駟矣維其冢矣駟突

### 和蔡樞密孟夏旦日西府

宮闕初晴氣象饒寶車攢轂會東朝重輪慶日離明發

內壤陰隨解澤銷賜籛外廷紛錦繡燕危中禁續薪樵

聯翩入賀知君意咫尺威顏不隔霄蔡挺熙寧五年自渭州召拜樞密副



使熙寧六年有司言日食四月朔上為微應避殿一夕  
微雨明日不見日食百官入賀是日有皇子之慶蔡詩  
云昨夜薰風入舜韶君王未御正衙朝陽輝已得前星  
助陰沍潛隨夜雨消赫公所和即此詩○退之城南聯  
句隱伏饒氣象○杜牧詩暗日登攀好危樓物象饒○  
易離卦重明以麗乎正○漢明為太子不工作歌四章  
曰日重光星重輝海重潤月重輪○隱公二年日有食  
之穀梁曰吐者外壤入者內壤○易雷雨作解○續薪  
推取繼粟之意○僖公九年天威不遠  
顏咫尺○顧況詩我欲升天兮隔霄

和吳相公東府偶成

吳時為樞密使

承華往歲幸躊躇風月談清接緒餘並轡趨朝今已老

連墻得屋喜如初誅茅我夢江皋地澆蕪公思洛水渠

斂退故應容拙者先營環堵祭牢蔬

承華太子宮門名○徐勉為吏書與

門人夜集虞昂求詹事五官勉正色曰今夕止可談風月不可談及公事○江皋謂江寧之居公方集園屋於鐘山下○于鶴題隣居澆蕪憶同漢○漢通志嚴熊言臨晉民死穿洛以溉重泉以東萬餘頃故惡地誠即得

水可令畝十石於是為發卒萬人穿渠自徵引洛水至商廢下師古曰臨晉重泉皆馮翊之縣洛即涑沮水微亦在馮翊○冲卿建州人此稱洛水未詳然冲卿之元盲自閩徙新鄭此或指入汴之洛也元豐二年夏命宋用臣導洛通汴以代河渠謂之清汴○儒行篇環堵之室○韓詩斂退就新儒趨榮俸前登又曰時登牢蔬

次韻元厚之平戎慶捷

朝廷今日四夷功先以招懷後殪戎胡地馬牛歸隴底

漢人煙火起隍中

評曰好氣象尤可想其留中

投戈更講諸儒藝免

胃爭趨上將風文武佐時慚吉甫宣王征伐自虜公

自公

注云來詩有何人更得通天帶謀合君心只晉公之語自注元詩可見其喜書生與兵事類介○書康誥天乃大命文王殪戎殷誕受厥命注天美文王乃大命之殺殷兵○左氏招虜以禮懷遠以德○漢凶奴傳胡居北邊隨水草畜牧而轉移其畜之多則馬牛羊○地理志隴西郡應劭曰隴坻在其西師古曰隴坻謂隴阪今之隴山坻音丁計又音底○渟水名在鄴州段熲擊當煎羌於渟中大破之○大觀上元御製午夜笙歌連海嶠



春風燈火過湟中可謂極盛矣未幾而喬夷變作○唐陳黯代河湟父老奏臣等故居河湟間世相為訓到今尚傳留漢之冠裳每歲時祭饗則必服之亦不忘漢儀亦猶越翼胡蹄有巢嚙之異又唐人河湟詩牧羊驅馬雖戎服白髮丹心盡漢臣公所指漢人謂此也其後復鄧鄩皆公之意此詩已先見之○漢光武贊投戈講藝息馬論道○成公十六年卻至三遇楚子之卒見楚子必下免曹而趨風注言疾如風今言趨上將風則不用注義○未晚歸美神廟六月詩薄伐猘狁以奏膚公注奏薦膚大公功也又文武吉甫葛邦為憲

謁曾魯公

曾公亮嘉祐元年冬自翰苑拜參知政事又更英宗神宗兩朝為相故詩云翊戴三朝又熙寧三年加侍中故云冕有蟬曾既致仕上遣使存問每歲首執政就第置酒賦詩以為故事此詩云即席賦必就第置酒時也曾之子孝寬已為簽樞故用章賢事曾時年八十故云隣呂尚方公得政曾實陰為之助上以此抑尊任公故公深德曾特推尊之而沮抑韓公等

翊戴三朝冕有蟬歸榮今作地行仙且閉京洛蕭何第

未泛江湖范蠡船老景已隣周呂尚慶門方似漢韋賢

一觴豈足為公壽願賦長鯨吸百川

評曰終無佳語○楞嚴經仙人有八

種一服餌堅固地行仙塗藥飛行仙金石遊行仙動止堅固通行仙咒禁道行仙思念照行仙交通行仙變化絕行仙此皆有神通○曾京師有賜弟蕭何弟見前注○史記范蠡既雪會稽之恥乃乘扁舟浮於江湖變名適齊為鴟夷子皮之陶為朱公○呂尚周太公望○韋元成賢之子父子仍世為宰相杜詩飲如長鯨吸百川

駕自啓聖還內

衣冠原廟漢家儀羽衛親來此一時天子當懷霜露感

評曰語都人亦歎鼓簫悲紛々瑞氣隨雲漢漢々榮光

上日旗塵土未驚閭闔閉綠槐空覆影參差

叔孫通傳願陛下為

原廟渭北衣冠月出游之益廣宗廟大孝之本師古曰原重也先已有廟今東亡之故曰重也○禮記祭義秋霜露既降君子履之必有悽愴之心非其寒之謂也春雨露既濡君子履之必有淋漓之心如將見之注謂悽



儻及淋傷皆為感時念親○鼓蕭之聲悲亦言其異於平日耳○王維詩蕭鼓悲何已○江淹上建平王景素書曰方今聖曆欽明天下承業青雲浮洛榮光塞河李善注曰尚書中候曰成王觀于洛河沈璧礼畢王退俟于日昧榮光並出幕河○杜審言詩榮光晴奄代退氣晚侵燕○周礼司常掌九旗之物名日月為常經名曰畫日月於旗端天子所建○左傳三辰前旗注云日月星也穆天子傳日月之旗七星之文○王維登樓歌俯十二兮通衢綠槐參差兮車馬

集禧觀池上詠野鵝

池上野鵝無數好晴天鏡裏雪色毳似憐暄暖鳴相逐

疑戀寬閑去却回京洛塵沙工點汚江湖矧弋飽驚猜

羽毛的々人難近嗟此謀身或有才張文昌詩曲沼春流滿新蒲映野鵝

○類篇云毳毳鳥羽張兒○韓文猶將耕於寬閑之野○陸士衡詩京洛多風塵○杜詩銜泥點汚琴書內○李白詩長途矧綴驚相呼○小杜詩君意如鴻高的々

和東廳韓子華侍郎齋居晚興

齋禁雖嚴異太常蕭然高詠意何長烟含欲暝宮庭紫日映新秋省闈黃壯節易摧行踞々華年相背去堂々

進攀坐歎風塵隔空聽鈞天夢帝鄉後漢周澤傳澤為太常清潔循行畫

敬宗廟常卧齋宮其事哀澤老病闕問所苦澤大怒以毒千祀齋禁遂收送詔獄請罪時人為之語曰生世不詣作太常妻一歲三百六十三日三百五十九日齋一日不齋醉如泥○張平子西京賦正紫宮於未央○西京雜記成帝設雲帳雲幄雲幕於甘泉紫殿○杜牧詩祥雲輝映漢宮紫○王勃記煙光凝而暮山紫亦疑暉暮則宮殿之氣仰看如紫○後漢輿服志曰黃闥天子門中官主之以黃塗門如青瑣之用青也○壯節易摧謂壯節消輒不免同乎流俗踞踞涼々如鄉原之類然公豈真爾哉○唐人詩青春背我堂々去○李義山一絃一柱思華年○鈞天事見次韻酬宋玘注

酬和父祥源觀醮罷見寄



竊祿祠官久見容每持金石薦宸哀鈞天忽々清都夢  
方丈寥々弱水風知結勝緣人意外想尋陳迹馬蹄中

新詩起我超然興更感鍾山蕙帳空和甫集无此詩○列子穆王篇玉以

為清都紫微鈞天廣樂帝之所居○蓬萊隔弱水三萬里非禹貢弱水也○十洲三島記云方丈洲在東海中聚者金玉琉璃之宮三天司命所治之處群仙不欲升天者往來此洲受太上玄天籙仙家數十萬瓊田芝草課計頃畝如種稻狀亦有石泉上有九天原丈人宮主領天下水神及陰精水獸之輩○子日起子者商也始可與言詩已矣

和御製賞花釣魚詩二首

國史賜宴在嘉祐六年三月御製詩暗旭

暉々苑籩開氤々花氣好風來游絲冒紫紫行仗墮藥飄香入酒杯魚躍文波時撥刺鸞留深樹久徘徊青春朝野方無事故許觀近侍陪梅韓忠獻公集有和御製詩序引云奉聖旨次韵故介甫詩云思計賡歌蓋紀寶也韓詩云花簇香亭萬朵開瑤輿高自九關

來經陰閣雨留天仗寒色留春送壽杯仙吹徹雲終縹緲思魚逢餌幾徘徊曾參二十年曰韓琦譏切陛下上愕然問之荅曰琦二十年而得一再侍宴此正譏陛下飲宴每度也上大笑時鄭詩亦佳輦路鮮雲五色開一聲清蹕下天來水光翠繞九重殿花氣醲熏萬壽杯綉幕煙深紅會合文竿風引綠仙徂蓬山絕景每入到詔許群仙盡日陪

蔭幄晴雲拂曉開傳呼仙仗九天來披香殿上留朱轡

太液池邊送玉杯評曰宿藁暖含風浩蕩戲鱗清映日

徘徊宸章獨與春爭麗恩許賡歌豈易陪大元經曰九天者一為中

天二為羨天三為順天四為更天五為晬天六為廓天七為咸天八為况天九為成天廣雅及呂氏春秋各有九天與此不同○杜詩仙仗離丹極○披香見暮春注○漢志建章北有太池名太液昭帝紀黃鸞下建章太液池是也○西清詩話云仁廟嘉祐中開賞花釣魚燕介甫以知制誥預末坐帝出詩群臣次第屬和傳至介



甫日將久矣亟欲奏御得披香殿字未有對時鄭叅夫  
解接席顧介甫曰宜對太液池翌日都下盛傳王舍人  
竊柳詞太液波翻披香簾捲介甫頗銜之○復齋漫錄  
云余讀上官儀初春詩步輦出披香清歌臨太液了知  
荆公取儀詩豈謂柳詞耶庾信春詩宜春苑中春已歸  
披香殿裏作春衣長安有宜春宮比又以宜春對披香  
矣○李白詩綉戶香風暖○杜詩魚跳日映山○蘇魏  
公語錄中云仁宗賞花釣魚宴賜詩執政諸公伯禁從  
臺閣皆屬和而徘徊二字每他義諸公進和篇皆押徘  
徊再坐教坊雜戲為數人尋訪稅第至一宅入觀之至  
前堂之後問所以曰徘徊又至後堂東西序亦問之皆  
曰徘徊也一人笑曰可則可矣徘徊大多○廣歌見尚  
書

其二

靄々祥雲輦路晴傳呼萬歲雜春聲蔽虧玉仗宮花密  
映燭金溝御水清珠蕊受風天下暖錦鱗吹浪日邊明  
從容樂飲真榮遇願賦嘉魚頌太平

漢武紀元封元年詔曰朕親登嵩高

御史乘屬在廟傍吏卒咸聞呼萬歲者三○王建宮詞  
日高殿裏有香煙萬歲聲來動九天○溫飛卿鷓鴣人  
草々香輦出宮花○後漢宦者傳云盜取御水以作魚  
釣注水入宮花為御水王建宮詞御波水色春來好處  
處分流白玉渠○杜牧之亦以宮花對御水見下注○  
杜詩吹面受和風○易天下有山逕注及天下使人面  
赤○杜詩魚吹細浪搖歌扇○詩小雅南有嘉魚  
不與賢也太平之君子至誠不與賢者共之也



王荆文公詩卷二十八



Faint vertical text on the right edge of the page, possibly a page number or title fragment.

Main body of the page containing multiple vertical columns of text, mostly illegible due to fading and bleed-through from the reverse side.

Seal or stamp in the top-left corner of the main text area, containing characters in seal script.



236  
9  
17

Vertical text on the right edge of the page, likely a library or archival stamp, partially obscured by the binding.



236
9
17



