



**道豐**

綜曰止戈曰武謚法曰功格天下曰光剋定禍亂曰武治合也豐盛也世祖既能止文故謚光武言仁義之道大豐盛也善曰洽霑也

**宗**

綜曰登上也依泰山也謂王者功成作樂治定制禮故封泰山勒功於石以紀號也黃帝也史記崇高也言世祖與黃帝比其尊號善曰史記曰黃帝封泰山禪云亭

**連至顯宗六合殷昌**

綜曰連及也殷盛也昌也顯宗明帝號也六合天地四方也善曰呂氏春秋曰神通六合言盛也四方上下為六合也良曰至顯宗之時天下於富昌也

**乃**

五十五次良曰天  
**啓南端之特闈立應門之將將**  
下富盛乃理宮室端門南方正門應門中門也善曰七將及綜曰啓闈也洛陽宮舍記洛陽有端門毛詩曰爾雅曰宮中門謂之闈將將嚴正之貌向曰

**昭仁惠於崇**

應門將將將將嚴正之貌向曰

**賢抗義聲於金商**

綜曰崇賢東門名也金商西門名也天子仁惠之德故立崇賢門於東也西為金主義音為商若秋氣之殺萬物抗天子德義之聲故立金商門於西善曰漢書曰商為木為仁商

**飛雲龍於春路屯神虎於秋**

綜曰德陽殿東門稱雲龍門德陽殿西門稱神虎門神虎東方道也善曰漢書東宮蒼龍又曰東方於時為春宮殿薄北宮有雲龍門楚辭注曰屯陳也漢書西宮白虎又曰西方於時為秋宮殿薄北宮有神虎門

**魏之兩觀旌六典之舊章**

綜曰象魏闕也一名現魏表也言所以立兩現者欲表明六典舊章之法謂懸書于象魏沃日而飲之善曰周禮大宰掌建邦之六典一曰治典二曰教典三曰禮典

**德章臺天祿宣明溫飭勅迎春壽安永寧**

綜曰八殿皆以

不可忘向曰旌明也懸之於闕以明之左傳舊章

其內則舍



休令為名美時君之德  
在鹿門之內也飛閣神行莫我能形  
闕道相

通不在於地故曰飛人不見行往故曰神形謂天  
濯龍芳

子之形容言我無能說其形狀

林九谷八溪芙蓉覆水秋蘭被渥宜渚戲躍魚

淵游龜螭音惟龍望如海河橋渡似雷芳林苑名九谷八溪養

魚池芙蓉荷華也秋蘭香草生水邊林時盛也渚水渚也戲

游也躍跳也毛詩王在靈沼於魚躍鸞龜也凡此物

謂取有時非時則送之游戲不驚擾也善曰芝薛秋蘭

芳青青

園名永安離宮脩竹冬青陰池幽流玄泉冽清

鴉匹鷓鴣居秋棲鷓鴣骨鷓鴣竹交切春鳴睢余鳩麗

五呂作黃關關嚶嚶絲曰永安宮名也脩長也冬青謂不

鸚呂知黃關關嚶嚶厥落也水稱陰幽流謂伏溝從地下

郭璞曰鸚鴣匹鳥腹下白鸚鴣鸚鴣郭璞曰鸚鴣似

山鶴短尾青黑色秋棲春鳴謂各得其性爾雅鴉鳩王

謂音聲和也鸚麗古字通善曰楚辭臨沅湘之玄淵

毛詩冽彼下泉涘曰離宮宮名幽流洑流也冽冷也鸚鴣

鶻雕鴉鳩鶻黃皆鳥名於南則前殿靈五臣臺蘇轍安福二謬移門曲

福絲曰前殿露寢也靈臺臺名也蘇轍安福二謬移門曲

榭邪阻城洫絲曰諫門水室門也臺有木曰榭阻依也洫

道也翰曰諫門門名宮室奇樹珍果鉤盾允所職

相接謂之諫言邪枕城地向曰言珍者美之也西登少

眉五丞也爾雅職主也華亭候修勅綜曰登升也並有亭有候也修治勅整

龍之內宴曰嘉德西南其戶匪雕匪刻我后好

約乃宴斯息綜曰九龍本周辟殿名門上有三銅柱

柱有三龍相糾繞故曰九龍嘉德殿在九龍





門內也 詩西南其戶不雕不刻尚質也言殿舍之多其戶或西或南也 校后謂明帝也宴安息止也 善曰周易曰君子以嚮晦入宴息也 濟曰 **於東則洪池清籟** 語我天子好儉約乃安止於此

**涿涿澹澹** 徒 **內阜川禽外豐葭茨** 土獻鼈 **鼈** 忍

**與龜魚供蝸** 六 **花** 五 **蟻** 巨 **與菱芡** 嚴反 涿涿

陽東三十里阜多也豐饒也內多魚鼈水說芋亂也蝸螺也

善曰漢書音義應劭曰藥在池水上作室可用棲鳥鳥入捕之音謂高唐賦

水澹澹而澹行 說文澹澹水搖貌 爾雅葭芡也葭亂也葭五惠切周礼春獻鼈鼈秋獻龜魚祭祀供蠶蠶鄭玄曰辱大蛤也杜于春日辱

蝸也蝸與屬同 祀託蠶醢而食 周礼如邊之實有菱芡也音儉

**其西則有平樂都場示遠之觀** 綜曰平

**龍雀蟠** 盤 **碗** 紆

也都謂聚會也為大場於上以作樂使 遠觀之謂之平樂在城西 龍雀蟠 盤碗 紆

**天馬半漢** 紆曰龍雀飛廉也天馬銅馬也蟠碗半漢皆形

容也 善曰華嶠後漢書 明帝至長安迎取

**飛廉并銅馬置上西門** **瑰異譎詭燦爛炳煥** 綜曰瑰

平樂現也 詭變化也燦爛炳煥潔白鮮明之

**奢未及侈儉而不陋規** 規

**導王度動中得趣** 綜曰言皆合於礼故奢不至於儉不

法度奔動合礼之意也 至陋也規摹遵循趨意也度先王之

之婦動中得趣 向曰盡合法則 於其觀禮禮舉

**義具** 綜曰具也言現王之光明礼義皆備具也 善曰

左傳諸侯來喜於是現礼 濟曰現其礼見其

**義經始勿亟成之不日** 綜曰勿猶不也亟急也成之

善曰毛詩曰經始勿亟庶人子來 毛義曰經度也 成之

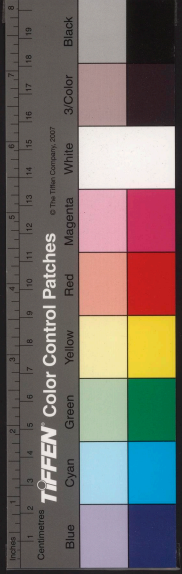
成之不日成之 良曰亟急也經始之際於急百姓慕義不

**猶謂為之者勞若之者逸慕唐虞之茅**

**茨思夏后之卑室** 綜曰勞若也逸若也 善曰賈子曰

之臺楚王曰翟亦有臺乎使者曰翟王茅茨不剪采椽不斲

猶以作者大勞居者大逸 墨子堯舜茅茨不剪采椽不斲



刊說文曰茅茨蓋屋也  
論語焉卑宮室而盡力於溝洫  
銳曰言天子猶以為百姓為之勞苦我居之逸樂乃思先舜  
茅茨不翦犬馬卑  
乃營三宮布政頒班常復福廟  
其宮室特師法之

重屋八達九房規天矩地授時順鄉  
堂辟雍靈臺  
頌布也常舊典也所以行教化布典祀之宮也復廟重覆也

重屋棟也謂明堂廟屋前後異制謂宮室之飾圖者象天  
方者則地也鄉方也言頌政賦常隨時月而居其方  
孟春居蒼龍左个善曰禮記曰後廟重櫨達鄉謂天子廟  
飾也 大戴禮明堂九室而有八櫨然九室則九房也八櫨  
地者陸也矩也 三輔黃圖明堂方象地圓象天又曰明堂  
順四時行令 良曰所以布常祀之宮後廟重櫨飾也明

堂九房而八櫨授櫨賦也順隨也  
造舟清池惟水泱泱  
音班改賦教必隨時月而居其方  
造舟清池惟水泱泱  
泱水沆貌 善曰毛詩 瞻彼洛水惟水泱泱  
毛詩造舟為梁泱

左制辟雍右立靈臺因進距衰表賢簡能  
如未  
反協

頤 綜曰言德陽殿東有辟雍於西有靈臺謂於其上施教  
今者曰明堂大合樂射知者曰辟雍司歷紀候節氣者曰靈  
臺也進善也衰老也言因其直則舉而用之衰者抑而退  
之謂擇賢以大射所以表明德行簡錄其能否謂辟雍也

善曰尸子 治國有四術一之愛二無私三用賢四簡能  
亦雅簡猶擇也 向曰謂辟雍也因行礼射有才德者則進  
用之有衰退者則距絕之 馮水相亮觀稷浸祈禡絲  
此表異其賢簡引所能

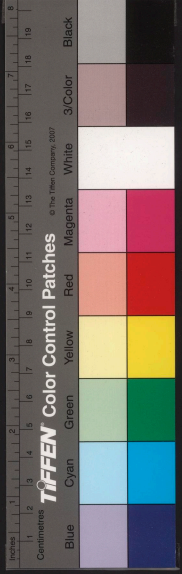
禳災 善曰周禮 春官宗伯馮相天掌歲日月星辰之位  
禳其災祥以為時候鄭玄曰馮乘也相視也稷謂法  
陰陽相長漸以成災也祈求福也禳除也災禍也謂求祈福  
而除災害也爾雅曰禡福也鄭玄周禮曰却變異曰禳 統

日浸氣氣也新求也馮相災  
於夏孟春元日羣后  
候星宿氣氣之宮求福除災

旁戾 綜曰尚書曰正月元日舜格于文祖孟春正月元  
日正日也羣后公卿之徒也旁四方也戾至也言諸  
侯正月一日從四方而至各

來朝享天子  
百僚師師于斯胥洎  
尚書曰百僚師三百僚謂百官也師謂相師法也胥相洎  
及也言元日百官於此相連及而求朝賀也 良曰百官互





相師法於

此相及 潘國奉聘 要荒來質 微利又 綜曰謂王侯

所奉聘令者盡來朝見 善曰 周禮鎮服外五百里曰藩

曰視寡來曰聘 尚書五百里要服又五百里荒服漢書曰

接蘭王遣子質漢 鈺曰鎮服外五百里曰藩服藩服外

五百里曰荒服此五服之居 管來聘留子以質之 具惟帝

臣獻琛執贄 音至 綜曰具之言俱也獻貢也琛寶也

出寶而貢之也 善曰萬邦獻其惟帝臣 貢者謂諸上所

琛封祥書百寶執贄 周禮以六禽作六贊 鄭玄曰贊之

致也 言至也所執以自 當覲於殿下者蓋數萬以二

覲見也言於此之時當入見於殿下者可數萬人分於關

下來迫為二部 良曰數萬言多也以二列為二行 爾

乃九賓重 平臚廬人列 綜曰言鴻臚所主羌胡之人

曰羣臣朝貢侯大行人語九賓臚甸傳常昭曰九賓則周禮

曰九儀謂公侯伯子男孤卿大夫士也臚傳也次以傳上令

也蘇林曰上傳語告下臚下傳告上句臚猶行也二訓雖殊

皆以行上語為臚也 濟曰重言稱重多也臚人鴻臚也主

賓客之官羅列 崇牙張鏞庸 鼓設 綜曰崇牙構虛上板

其章于車以朝 曰虛張謂樹之以縣鐘鼓也 善曰元詩 崇牙樹羽

鏞鼓有數 詩傳大曰鏞 良曰崇牙猶筭虛以挂鐘鼓

郎將司階虎戰交鍛 殺 龍輅克庭雲旗拂霓 結五

反 綜曰言虎賁中郎將主夾階而立虎賁或執戟或持銀

而相對也交鍛謂交加而設兵器也馬八尺曰龍輅天子之

車也故曰龍輅充滿也庭朝也旌謂熊虎為旗為高五雲故

曰雲旗也 楚辭載雲旗之透或辨也霓天邊氣也 善

曰漢書儀兵即中夾階 說文鍛鉞有鐔 夏正三朝

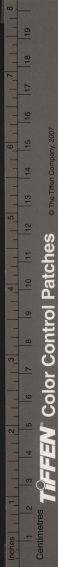
庭燎誓誓 五臣作晰章烈又 綜曰夏東建寅之正漢家

東都載 春王癸卯三朝歲首朔日也 毛詩夜如何 撞

其夜未艾庭燎晰晰 向曰庭燎焚柴也晰晰大明兒 撞

洪鐘伐靈鼓旁震八鄙軒前磬代隱訇 宏若疾





霆轉雷而激迅風也

綜曰撞鏗也伐擊也靈鼓四面鼓也考四方之震雷也八節四方與

四角也軒轅隱司鐘鼓之聲也霆霹靂也迅疾也言鐘鼓之聲又若雷霆之相轉亦如急風之迅疾善曰禮曰靈鼓靈

鼓發越迅疾若此是時稱警言蹕已下彫輦於東廂曰

警謂清道也華人挽車那謂有彫飾也殿東西火為廂善書傳

皇帝動則左右侍惟唯者稱警左右稱警東西序曰廂天子至於此冠通天佩玉璽徒

紆皇組要平干將眉峇屨次席紛純丑左右玉

几擗穆而南面以聽矣

子冠通天子紆垂也皇大也組綬也干將劍名也拔絕言曰莖王今歐治子干將為鐵劍三枚一曰龍淵二曰太阿三曰工

而也吳越春秋干將者吳人造劍二枚一曰干將二曰莫耶白與黑謂之斧乘屏風樹之坐後也次席行席也紛純謂

以組為緣周禮天子負斧象南向而立鄭玄曰負之言皆也善曰禮記天子負斧象南向而立鄭玄曰負之言皆

也周禮大朝親王設鋪依設莞席紛純次席鋪純左右玉

几次席紛純謂三席俱設互言之周易離者明也南方之

卦也聖人南面聽天下嚮明而治蓋殿諸此然後百辟

乃入司儀辨等尊卑以班壁羔皮帛之贊既奠

綜曰百辟諸侯也司主也儀法也辨別也言百官有分別者謂司主之大也班位次也謂尊卑有等差善曰百辟其

刑之周禮司儀主禮掌九儀之賓客分列五等之諸侯左

傳禮倍伯曰明賁賤辨等差國語班爵貴賤以列之周

禮子執穀辟孤執皮帛卿執羔大夫執鴈立各有次第莫晉

也向曰辟君也司儀掌九儀辨尊卑等班也奠定也言班

定既天子乃以三揖之禮禮之穆穆焉皇皇焉

濟濟焉將將焉信天下之壯觀也

大現覽也禮記天子積諸侯皇大夫濟士將也善曰威儀容止之兒史記天下之壯觀善曰周禮王上揖巫姓時揖異姓天揖同姓鄭玄曰巫姓無親者也士揖推手小下之也異姓昏姻也時揖平推手也天揖推手小



舉之又曰諸侯心平手礼白男子在心下礼也国君在上  
礼翰曰三揖者公御特揖特也言二揖之大夫旅揖旅  
衆也言衆揖之士傍揖言不正也  
穉之童二濟之將皆盛美之兒

乃羨公侯卿士登自  
東除五臣作塗訪萬機詢朝政勤恤民隱而除其青

景人或不待其所若已納之於隍隍謂命之上殿也

天子從中階諸侯從東西階言機微之事日有萬種詢謀也  
謂與諸朝政有所先後者也恤優也隱痛也青病也言有隱

痛不安者今憂恤之也城隍下坑無水者善曰東除階也  
尚書言一日二日萬機國語祭公謀父曰勤恤民隱而除其

害者吉已推而納之不葬中毛詩楚納也說之澤

城池無水曰隍良曰東塗東階也青災也言天子憂

民之所痛為除其災若不得其所猶已納於隍地之中荷

天下之重任匪怠皇以寧靜魏曰荷負也怠懈也皇

靜者謂常有所憂也善曰孫子國者天下之大器也

重任也可不善擇而後錯之毛詩不敢治隍向曰匪敢

急慢何暇為安靜自樂發京倉散禁財發京倉養皇僚養皇僚逮與壹逮與壹

也京大也禁藏也賚賜也皇僚百官也逮及也言天子散發

禁庫之財無問貴賤皆賜及之善曰尚書曰散鹿臺之財

發鉅橋之粟毛詩曾孫之庾如坻如京左傳人有十

等王臣公大臣大夫士士卑卑臣與與臣隸隸臣

僚傳曰僕僕臣王聖董書公卿名曰陛下出禁錢以賑元元皇

劭曰少府掌山澤波池之稅名曰禁錢以給私養銚曰皇

大也與臺賤稱上命膳夫以大饗饗饋饋饋決決平

賜大官下及賤人家陪家陪謂公卿大夫之家善曰毛詩牲宰饗饋

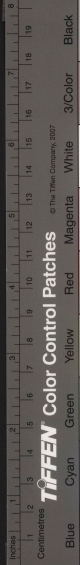
論語陪臣執國命翰曰言大饗春醴禮惟醇燔燔燔元

賜官僚生熟之物偏於公卿之家炙芬芬炙曰醢厚也燔炙謂炙肉也芬芬香氣盛也善

厚酒肥肉銚曰醢酒也芬芬芬芬君臣歡康具醉董董董十

口品萬官已事而踐七旬反臣皆歡樂而和說也已止也踐退也





© The Tifen Company, 2007

TIFEN Color Control Patches

Blue Cyan Green Yellow Red Magenta White 3/Color Black

謂品秩官僚等並止事而退還

善曰 詩公尸來止

醜管仲曰有司日事而竣竣與竣同

康盡醉酒氣薰薰然言百官畢禮事皆竣巡而退

省井懋作戎 乾乾也 善曰尚書 屢省乃成 周易

君子終日乾乾 良 清風協於玄德 淳化通於自然

曰言勤戒此道也

之風同於天德 淳厚之化通於神明也 善曰 尚書

傳 風教也 老子為而不宰是謂玄德 王弼曰玄德者皆

有德不知其至出于幽直者 老子天法道法自然王

弼曰自然者無稱之言窮極之辭 憲光靈以齊軌必三

統曰言合玄遠之德通自然之道

蘇思以顧愆 綜曰憲法也光靈光聖之神靈即謂堯舜也

聖同軌迹也 善曰論語曰季文子三 招有道於天陋

思而後行 翰曰言猶三思懼已有過

開敢諫之直言聘丘園之耿絜旅束帛之弋戔

音殘 綜曰招明也 有道言使即國於闕陋之中舉有道之

士而用之也 直言謂直諫者也 耿清也 旅陳也 謂有清潔者

必言立國中有德士自潔清白之人聘而用之 束帛謂古招

士必以束帛加璧於上 周易六五 賁于丘園束帛戔王

肅云失位無應德處立國蓋家閭之人道德稱明必有束帛

之聘也 委積之兒 善曰尚書 明 揚側陋 漢書

彛能直言極諫 上下通情式宴且盤 綜曰上謂君下

衆也 言居情通於下臣情達於上故能國家安而君臣懼樂

善曰墨子 古者聖王惟能審以尚同是故上下通情

者 毛詩嘉賓式 及將祀天郊報地功 善曰將欲也

天必在郊者天體至清故祭必於郊取其清潔也 周禮以正

月上辛郊祀告于上帝祭天而郊以報去年土地之功 京房

易占曰立秋報地功 祈福乎上天思所以為虔

曰祭南北郊報天地之功 禋祀 禮記共皇天上帝之神以為人祈福

以蓋其思敬 善曰 禮記共皇天上帝之神以為人祈福

周禮天立而地 肅肅之儀盡穆穆之禮殫然後

黃 翰曰虔敬也

肅肅之儀盡穆穆之禮殫然後





文選三

以獻精誠奉禋祀曰允矣天子者五臣無也也綜曰

進也允信也天子言是天地之子也善曰詩至止肅

天子稷也國語精意以享謂之禋祀周禮以禋祀祀

昊天上帝毛詩允矣君子濟曰言乃整法服正冕

畫獻精誠敬奉禋祀信矣天子之德

帶綜曰起玉理也冕所謂平天冠也言天子素帶朱裏謂三皇

方以珠玉飾之也法服謂衣服並有法度善曰孝經曰非

先王之法服不敢服向曰法服天子服也整其冠帶也

玕行純取紵宏紵延玉笄恭其會火龍黼黻藻

者統纓位下音純冠之畫者紵冠上覆者周禮王之

五冕玉笄也又曰王之皮弁會五采玉琪鄭玄曰會紵中

如秦謂結紵於紵中每貫結五采玉琪鄭玄曰會紵中

羣會左傳火龍黼黻昭其文也藻紵鞀鞀鞀鞀鞀鞀

其數也杜預曰火畫火也龍畫龍也白與黑謂之黼黻兩已

相戾也漢經以帶為之新晉玉鞀佩刀削上飾帶下飾鞀

滿神帝之畫者旂旌旗之結飛虛之裕路輅路樹翠

旂纓在馬膺前紵日裕輅次車也次車樹翠材為蓋如雲五飛也

羽之高蓋紵日裕輅次車也次車樹翠材為蓋如雲五飛也

猶災也建辰疏求之太常紛焮作旒以容齊日

辰謂日月星也畫之於旌旗垂十二旒也常上畫三辰以象

天明也謂天子十二旒諸侯九旒大夫三旒紛盛也從風

袍容齊高低之兒焮火花也言風鼓動旌旗紛焮盛亂如火

花之飛起善曰周禮曰日月星畫之於旒畫左傳三辰旌旗昭

其明也向日辰日月星辰畫之於旒畫左傳三辰旌旗昭

十二號名太常醜容齊從風轉薄兒六玄蚪渠之

奕奕齊騰驤而沛普外艾綜曰六馬也玄黑也天子駕

父作奕容兒也善曰甘泉賦六馬騰驤走也奕也光明沛

和如大人賦沛艾剋戩良曰玄虬毛詩曰牡騶

沛艾馬行兒龍軛張流華轂鑿金鈹犯鏤錫音陽

上刻作龍頭也羊采畫也善曰兩隄載轡謂之轂郭僕

曰在戰上環轡所貫蔡邕金鈹者馬冠也高唐各五十







大駕則公卿奉引  
 路在左轂之前  
 尚書 鸞五臣  
 作登旗皮軒通帛精

五臣作精  
 旆 綜曰登極謂以象鸞鳥也皮軒以虎皮為之  
 善曰登轡車狀志 鸞旗俗人各曰鸞翹 上

林賦前皮軒後道持通帛曰旗  
 國語分魯公以少帛績戎  
 常昭曰績戎大赤也後音旆 銳曰登旗及軒皆車也通帛

精旆皆在 雲于九旆由 關 五臣作  
 銳所及戟 軫 音鸞 旌

旗之別名也九旆亦旗名也關鉞也軾轉雜亂兒 善曰上  
 林賦 載雲罕 說文旆於旄也 史記趙良謂衛鞅曰  
 君之出也操關戰者旁車而趨 楚 豎而髦 毛 被

注 軾轉參差縱橫也 向日鉞鉞也 楚 豎而髦 毛 被

繡虎夫戴鶡 音冒 綜曰豎髦 頭並騎也 善曰漢  
 前鶡豎鳥也關王死乃止今武士戴之取猛也 駙 承華

之蒲稍 所飛流蘇之駮殺 承華 善曰後宮蒲稍汗血  
 蒲稍以為副馬也漢官儀有承華駮 善曰後宮蒲稍汗血  
 之馬流蘇五采毛雜之以為馬飾而垂之 續漢書駮馬赤

再流蘇擊盡火 疑要注曰凡下番為 總輕武於後陳奏  
 蘇駮般垂兒 良曰駮殺飄颺兒

嚴鼓之喁喁 獻 才達反 綜曰後陳者謂北軍五營兵  
 在後陳列喁喁鼓聲也 善曰漢書曰  
 銅丸以擗鼓者中嚴鼓之高晉灼曰疾擊于鼓 鼓曰輕捷  
 武猛者謂以軍兵在後陳列鼓奏嚴殺之聲望獻震發也

戎士介而揚揮戴金鉞征而達黃鉞 綜曰戎兵介  
 甲也揮為盾上縫熾如燕尾者也金鉞銅鉞之屬也黃鉞以  
 黃金飾之 善曰左傳厨人僕曰揚徽者公使也數與揮  
 古字通 蔡邕獨幽乘輿後有金鉞黃鉞 前曰式一武 清  
 士也言武士蒞甲乃揚舉揮發也鉞鉞類黃鉞金飾斧 清

道案 五臣 天行星陳肅肅習習隱隱鞞鞞  
 作共列

殺見未出平城闕旆已迴 五臣作  
 已及 乎郊 音真 協

曰清道謂畢止行者列猶次也言天子行如上天之星行羅  
 列有次肅敬克習行克隱來多克鞞車音也殿後  
 軍也旆前軍也交斂謂郊界也言從之夕後猶未出城闕前  
 已迴於郊界也 善曰司馬相如上疏曰清道而後行 周

已迴於郊界也 善曰司馬相如上疏曰清道而後行 周

已迴於郊界也 善曰司馬相如上疏曰清道而後行 周

已迴於郊界也 善曰司馬相如上疏曰清道而後行 周

已迴於郊界也 善曰司馬相如上疏曰清道而後行 周

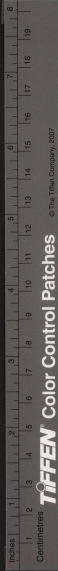
已迴於郊界也 善曰司馬相如上疏曰清道而後行 周

已迴於郊界也 善曰司馬相如上疏曰清道而後行 周

已迴於郊界也 善曰司馬相如上疏曰清道而後行 周

已迴於郊界也 善曰司馬相如上疏曰清道而後行 周





TIFFEN Color Control Patches

© The Tiffen Company, 2007

易天行健 尚書大傳明之上天爛然星東 論語孟之反

不伐奔而殿 宋秉太女經注此界也 濟曰天子清道而

行苦天之行轉星之陳布肅之習之隱之稱之皆車 盛夏

馬聲言緩車未出城前驅已自却而及言車騎之多 後之致美爰恭敬於明神 詩曰盛禮嘉也夏后丙也

茶敬於神明也 善曰論語志永服而致美乎齋多菲飲食

而致孝乎鬼神 毛詩恭敬神明也 向曰言敬神之美

夏德 爾乃孤竹之管雲和之瑟 善曰孤竹國孤竹之

管雲和之瑟和與龠古字通鄭玄曰孤竹特生者也雲和山

名也出美木用為瑟其音清亮 良曰孤竹雲和皆山名

生竹與祥可為 雷鼓豐豐鼓 六變既畢 善曰雷鼓

管為瑟因以各之 樂六變為一成則更奏畢也 善曰周禮曰雷鼓路鼓

之若樂六變一變川澤之神見二變山林之神見三變丘陵

之神見四變墳衍之神見五變地神見六變天神 冠華素

翟列舞八佾 經曰冠華以翟作之上闕下缺以翟雉尾飾

謂今奏樂祀也 穀梁傳舞夏天子八佾 善曰蔡邕注

曰佾列也 良曰言 元祀惟稱羣望秋 經曰元大

人冠華冠 乘翟毛也 稱舉也謂大祭天地之祀既舉羣岳眾神望以祭祀之皆有

秩次 善曰尚書曰成秩無文王肅曰秩序也 左傳乃

有事于羣望孔安國尚書傳 錫桓 五臣作赫燎之炎煬

曰在遠者望而祭之 致高煙乎 善本 蘇曰颺飛颺也 燿之言聚也 謂

天也 天子天之尊神也 曜也 詩曰罔禮以懋燿祀司

中司命郭璞方言注曰火燿猛為煬 說文致送也 漢書

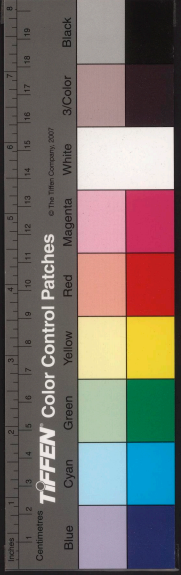
中官天極星 其一明者太一帝居也 向曰 神歌馨香而

頌木名周禮用之焚燎之煙上至於天 顧德祚靈主以元吉 經曰歌馨也 頌香也 祥報也 靈明

之明 肅頌其馨香之祭故報之以大福 尚 於後宗上

書明德惟馨 周易黃裳元吉 帝於明堂推光武以作配 經曰宗尊也 上帝大微中

五帝也 配對也 言尊發五



帝於明堂以光武配之漢書明帝宗祀 辨方位而正

則五精帥而來摧祖同反 辨曰辨別也方位謂四

配上帝五精之神亦雅摧至也 向曰辨五 尊赤氏之

朱光四靈懋而允懷帝德也 謂漢大德所統赤

神明靈威仰赤帝神名赤熒惑黃帝神名含樞紐白帝神名

白招拒黑帝神名攝光紀今五云四靈謂除赤餘有四懋悅

也懷安也善曰尚書曰民其允懷孔中國曰氏信滿之於

是春秋改節四時法代蒸蒸之心感物增思

改易迭更也代謝也言感四時之謝而欲享祀也 廣雅蒸

蒸孝也感物謂感四時之物即春韭卯夏麥魚秋黍冬稻

厚孝子感此新物則思祭先祖善曰易乾鑿度孔子曰

天也有春秋冬夏節故生四時又曰五行逆終四時更廢

尚書雲舜蒸廣雅感 躬追養於廟五臣祀 免春

蒸嘗與禴莫祠緯曰言祭比追感孝養之道故躬自為

道養繼字禮記遠廟為祧 毛詩禴祠蒸嘗 物牲

辨編省設其福衡緯曰物牲謂祭祀之物皆編省視之

其牛牲設其福衡杜子春曰福衡所以持令不得抵觸人也

其毛而包之以備八珍毛詩毛包蕞蕞 周礼飲食之豆

文選三

十三



變舞形也。噲噲鼓聲也。善曰毛詩靈祖皇考來顧來

**饗于神具醉上降福穰穰**而羊反。綵曰靈皇神名。謂先帝也。言先帝之神願

慈子孫享其食也。神謂先神也。具俱也。止已降下也。穰及

**至農祥晨正土膏脉起**綵曰農祥天朝初。房星也。農

特正也。謂正月。房星也。農

謂文公曰太史。順時視土。農祥晨正。土乃脉發。大史告

稷曰土膏。其動常昭曰。農祥房星也。晨正謂立春之日。晨中

於午也。脉理也。膏土潤也。銳曰房星。正月。中晨。乘鑿金輪

而駕蒼龍。善曰禮記。孟春之月。乘鑿金輪。駕蒼龍。鄭玄曰。青

良曰蒼青色。乘此將藉田。孟春之月。乘鑿金輪。駕蒼龍。鄭玄曰。青

天子車席在左。御在中。介處右。善曰禮記。天子祈

上帝親載。未藉借之于參。保介之御。問節。玄曰。保介車右。置

未藉於車右。與御。問明以功。農之使。勇士不申而參。乘

備非常也。保猶衣也。毛詩。以戎車。毛詩。以戎車。毛詩。以戎車。

禮記注曰。耕未之金也。軍與刻同。向曰刻利。躬三推。上

**於天田脩帝籍籍之千**善曰東觀漢記。永明四年詔

禮曰躬耕。帝籍。天子三推。為籍。千畝。楊雄。上林苑。供帝

歲。芒芒。天田。荒荒。荒作穀。濟曰。天田。天子之籍田。供帝

細郊之菜。盛必致思乎勤已。綵曰。稀郊。謂祭天於南

必。須親耕者。為敬其祖。考用充宗廟之樂。盛故云。勤已。千畝

曰。禮記。王者。稀其祖之所自出。鄭玄曰。稀。大祭也。又曰。天

子。藉田。千畝。以事天地。以為齋盛。毛萇詩傳。器實曰。菜在

器曰。盛。鄭玄。禮記。注。致之言。至也。銳曰。稀郊。祀於郊。以

供。黍稷。勤已。兆民。勸於疆場。亦。感懋力。以云。于。音

戒。怠惰也。綵曰。兆民。謂百姓也。疆。田畔也。耘。去草。籽。壅。本也。善。曰。子

勸。勉。春。日。載。陽。合。射。辟。雍。綵。曰。陽。暖。也。言。春。三。月

行。禮。教。善。曰。毛。詩。春。日。載。陽。鄭。玄。曰。載。之。言。則。也。東。觀

漢。記。永。平。三。年。三。月。上。初。臨。辟。雍。行。大。射。禮。銑。曰。載。陽。三

文。卷。三

文。卷。三

文。卷。三

文。卷。三

文。卷。三

文。卷。三

文。卷。三

文。卷。三

文。卷。三

文。卷。三

文。卷。三

文。卷。三

文。卷。三

文。卷。三

文。卷。三

文。卷。三

文。卷。三





月也將行射禮設業設庚巨宮懸金鑄綠曰設苑也業桐上板刻為鴈齒捷

業然植者為虞橫者為桐以施設縣之宮中也鑄大鐘也善曰毛詩設業設庚周禮正樂懸之位王宮懸廟同農曰宮懸四面也毛詩鑄鼓有數

鐘幢五臣作幢音同善曰周禮以鼗鼓軍事又曰路鼓路鼓樹羽毛詩崇牙樹羽毛長曰置羽於樹上於是備物物有

其容善曰左氏傳屠蒯曰事有其物物有其容良曰言此時禮物伯夷起而相儀后夔坐而為工唐虞時明禮儀之官也后夔舜臣掌樂之官言禮以召施故云起樂以靜陳故云坐善曰

妻樂正后夔取之儀禮大射工六人翰曰伯夷舜秩宗也時雖無此三言我今使賡皆此類故稱之張大侯制五正音征善曰毛詩大侯既抗毛長

曰大侯君侯也周禮王射三侯五正鄭司農曰王張五采之侯即五正之侯也謂天子五正諸侯三正大夫士二正以布畫取五方正色於大侯之

上三侯故設三之之以章為之護旌者之禦天也司旌謂執旌司射中當奉之周禮服不氏射則以旌居之而待獲於子春曰章為之令人隱於內各雅以指箭中不高下并夾既

設五臣儲乎廣庭綠曰并夾鉗矢者周禮射則取矢也言侯高則以并夾取之也儲貯也

輿風駕鞶佳於東階天子未乘之時也善曰毛詩曰

皇輿風駕鞶音景以須消啓明掃朝霞登天光於扶

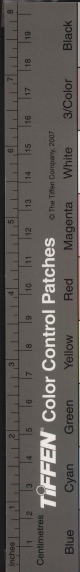
良曰以待天子以須消啓明掃朝霞登天光於扶

綠曰酒伐也消不見也掃滅也言晨時啓明光見尚有

餘光日出乃不見霞日邊赤氣也謂天子須啓明光消

霞滅日上扶桑乃就東輿也禮天子日出乃視朝善曰毛

詩東有啓明西有長更淮南子登于扶桑爰始將行是



謂昭明也 白曰傾待也天光日也言待啓明星 天子乃  
消滅不見朝霞掃除日上於扶桑乃天子出時

撫王輅時乘六龍發鯨魚鏗華鐘大兩弭節風

后陪乘 緯曰王輅謂玉飾之也 東都實曰登玉輅乘時龍發車也鏗猶擊也華鐘

謂有篆刻文故言華也 善曰周易 時乘六龍此謂各隨

其時而乘之 東都賦發鯨魚鏗華鐘 淮南子若夫鉗且

大舜之御也馬莫使之而自走高誘曰二人大一之御也

楚辭吳令羲和御萬古王遠曰弭節猶徐行也 史記黃帝

幸風后以理人鄭玄曰風后黃帝三公也 應劭漢官儀常

伯任舟中出即陪乘也 清曰弭節猶徐行也陪乘猶車也

大西太一御也或按節為御或使從 攝提運衡徐至於

車俱行亦類上文使伯或與慶

射宮 緯曰攝提有六星王衡北斗中星主迴轉並飾於車

上徐行至於射宮射宮謂祥雅也 善曰漢書曰粗

提失方音義曰担提隨斗杓所建十二月也 杓正遠切 春

秋辟乾圖斗而運衡何休公羊傳曰運轉也 濟曰言天子

通耳提所建王衡所運禮事辰樂物具王夏闋駟

至於射宮是與天合德禮

虞奏 緯曰辰謂舒陳器物也物具謂器物皆具備也王夏

則奏王夏又曰凡射王奏 決拾既次彤弓斯設 古侯

騶虞之樂 緯曰決以象骨著右手巨指所以鈎弦也拾講擇者左臂也

彤弓謂有刻畫也殼張也 善曰毛詩曰決拾既次鄭玄曰

次謂手指相比也 向曰次此 達餘萌於暮春昭誠

也言二物相比形互遂張也 心以遠喻 緯曰昭明也誠心謂天子之心也 善曰禮記

以親射何助陽氣達萬物也名之為侯者何明諸侯不朝者

則當射之然則射者帝誠心遠諭於下也 文子誠心可以

陳也 良曰暮春有草木未生者皆 進明德而崇業條

通達使生昭明也明誠心未喻天下 善曰射義 射所以現

發 結之貪欲 音喻叶 緯曰射義 射所以現

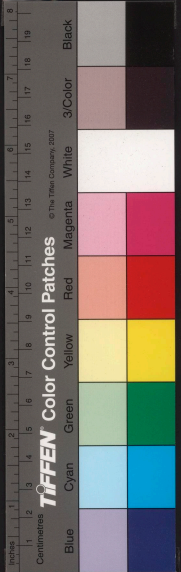
言有貪者嗜慾者皆滌蕩去之也 善曰漢書明帝詔曰親

射黍稷蓋選士戒惡助微達陽 周易君子進德修業

發貪財食也言皆以德業滌除之使不生也 翰曰發

仁風衍而





外流誼方激而遐驚綠曰衍布也方道也激感也遐遠也驚馳也善曰典引曰仁風翔

乎海表禮記射者仁道也又曰右諸侯之射所以明君臣之美廣雅方正也銑曰言仁義回散及於遠方日

月會於龍苑會於龍苑也日月時也疾病也氏勞病於歲華到此月乃終也故天子懸恤勞來

之善曰國語云日月會於龍苑國家於是乎蒸嘗也賈逵曰龍尾也月令孟冬日右尾

因休力以息勤致歡善曰禮記

祈於春酒日孟冬之月勞農以休息春酒謂春時作至冬始熟也毛詩春酒惟釀釀乃以袒割奉觴豆於國

粢東觀漢記曰求明二年詔曰十月元日始尊事三老兒事

五更朕親袒割牲毛詩執其壺刀孝經援神契天子親臨辟雍袒割禮記食三老五更於太學天子袒而割牲執

醬而饋執爵而酌翰曰壺刀上鈴也袒因袒也觴酒器也巨德豆也國史三老五更之言天子親執刀肉袒割牲奉酒

及蓬五於降至尊以訓恭送迎拜乎三壽綠曰降下

三老五更三老也言天子尊而養此三老者以教天下至尊之敬

故來拜迎去拜送焉善曰左傳享以訓恭儉蔡邕

天子三老三老使者安車輶輪送迎而至家敬慎威儀

示民不偷慎威儀視民不能毛敬宜也儀禮也毛詩曰敬

也我有嘉賓其樂愉愉愉和悅之兒善曰毛詩

節是宣翰曰漢散也言布散溢出區宇文德既昭武

昭曰三時春夏秋也西前賦耀威而講武事也向曰際



暇也冬即歲惟仲冬大閱西園綜曰西園上林苑也善曰周禮仲冬教

大閱公羊傳大閱者何簡車馬也後漢書曰先帝左開鴻池右作上林苑

期戒事綜曰先期月初戒羣吏備獵具善曰周禮虞人掌山澤之官度知禽獸多少戒猶告也良曰

先期吉日悉率百禽鳩諸靈囿綜曰悉蓋也率斂也鳩聚也囿苑也圃謂集禽

獸於靈囿之中善曰毛詩悉率左右以燕天子毛左右驅禽獸文王之左右鄭玄曰率循也悉率驅禽獸順其左右

之宜以安侍王之射詩獸之所同是謂告備綜曰同

曰王在靈囿備具也言禽獸皆已合聚田物具備也善曰乃御小戎

毛詩曰獸之所同禮曰告備于王撫輕軒綜曰毛詩曰小戎倭收謂小戎之車輕便

四牡既佶且閑詩曰四牡既佶既閑且閑中政

壯曰馬也佶健也閑習也言四馬至手中政皆習健慣習也

戈矛若林牙旗纒紛

斂于善無上林結徒為營善無斂曰若林言多也纒

旗者將軍之旌謂古者天子出建大牙旗竿上以象牙飾之

故云牙旗迺至也結止也徒衆也營域也上林苑名善曰

說文曰營市居也次五臣和樹表司鐸授鉦綜曰次

濟曰結車徒為營域作叙和樹表司鐸授鉦比也和

軍之正門為和也表門表也司主也鉦鐸所以為軍節善

曰周禮大閱虞人為表以旌為左右和門又曰教振放辨

鼓鐸鑼鏡之用濟曰言叙列軍門建樹標表坐作進退

鉦鐸所以前進退言司主者授人使擊發也節以軍聲綜曰言聲中進退取鐘鼓旌之前善曰周

銑曰言鉦鐸坐而教進退之節是謂軍聲三令五申示戮斬牲綜曰示教也

示衆人畢有不用命者斬之若牲也善曰尹文子曰將戰

有司讀詰誓三令五申之既畢然後即敵史記孫子曰約束

既布三令五申之周禮大閱斬牲以徇陣曰不用令者斬

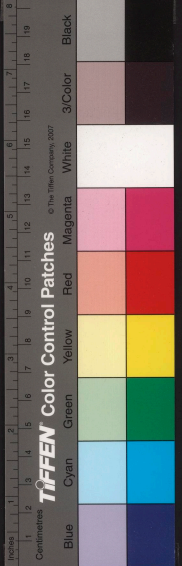
之銑曰牲牛羊豕也斬牲者示人之必戮明不從令者必

斬陳師鞠旅教達禁成綜曰陳師猶列師衆也鞠之

言告也教達謂三令五申禁







魚釣于周西伯西伯將出獵下曰所獲非龍非麇非虎非猨

所獲麇王之輔西伯獵果遇太公遇之湯與語大說文王勞

俱婦濟曰儀法也言我講武法比而思之載與澤浸昆

蟲或振八寓蘇曰漫潮也八寓八方區宗也善曰毛詩

昆明也明蟲者陽而生陰而藏也蒼頡篇曰字靈也說文曰

寓稽之字于翰曰昆蟲引事也謂及之言惡澤廣成得遠

好樂無荒允文允武綰白允信與文王武王等其功德

善曰毛詩好樂無荒允文允武昭假列薄狩于教既

祖良曰言好游樂而不荒注信文武之道薄狩于教既

瑣瑣錄作焉岐陽之蒐又何足數綰曰教鄭地今

謂周王狩也瑣瑣錄作焉岐陽之蒐又何足數綰曰教鄭地今

王所狩之地亦以不不足可數也善曰詩建旆設旌詩

歌于教左傳成王有岐陽之蒐濟曰瑣瑣都也彼

陽成王所獵教地名宣王所獵蒐皆獵也言天子過之彼

此皆都陋何足爾乃卒歲大難何政除羣厲

謂一歲之終繼逐疫鬼善曰漢舊儀昔顓頊氏之有三

子巳而為疫鬼一居江水為瘧鬼一居若水為罔兩蝮鬼一

居人宮室區隅善驚為人為小鬼於是以歲十二月使方相氏

蒙虎皮黃金四目玄衣丹裳執戈持盾帥百隸及童子而時

讎以索室中而攻疫鬼也銑曰歲方相秉鉞巫覡

操刀芘執戈揚盾善曰周禮方相氏黃金四目玄衣朱裳

文曰操把持也左傳襄公乃使巫以桃茹先偃震子萬

被殛杜預曰茹乃黍稷也向曰芘也以厭鬼偃震子萬

童丹首玄製善曰繪漢書大儺逐疫選中黃門子弟于

歲以上十二以下百二十人為儺桃弧棘矢所發無臬

尺 1 2 3 4 5 6 7 8 9 10 11 12 13 14 15 16 17 18 19

Centimetres

TIFFEN Color Control Patches

© The Tiffen Company 2007

Black

3/Color

White

Magenta

Red

Yellow

Green

Cyan

Blue





言投石如雨則  
堅之鬼皆死  
煌火馳而星流逐亦疫於四裔

煌火光也馳競也赤疫疫鬼患者也四裔謂四海也星流謂  
羣鬼競走煌煌然如火光之與星流也善曰續漢書難  
持火炬送疫出端門外駘騎傳炬出官五營騎士傳火葉洛  
水中星流言疾也

馳星流言急也急  
然後凌天池絕飛梁

北溟者天池也如淳漢書注曰直渡曰絕  
而絕飛梁銑曰天池海也凌渡也飛梁浮橋也言逐鬼渡  
海為浮橋絕過也

將至海外橋殺之  
蛇逸腦奴  
方良

其頭也善曰諸鬼之說者各異合隨所釋而載之不改易  
也壯于蛟蛇之狀其大者較其長若棘紫衣而朱冠向日  
捐前斬腦皆殺害

也餘並惡鬼名  
囚耕父於清冷  
溺女魃

神潢  
音潢  
綜曰清冷水名在南陽西鄂山上神潢亦水  
名未知所在善曰山海經有神耕父處豐山常

青不名曰黃帝女鬼所居不雨  
大荒之中有山名不句有人不  
良曰言因溺二鬼於二水

乾殘夔魃  
虛與罔象  
野仲而殲  
子游光

殘猶殺也夔木石之怪如龍有角麟甲光如日月則其邑大  
早說之曰魃耗鬼也罔象木石之怪鐘殺也殲滅也野仲游  
光惡鬼也兄弟八人常在人間作怖害

殘殲殲亦殺害也夔魃罔象野仲游光皆鬼名八靈為之  
震懼  
况魃  
與畢方

常銜火在人家作怪吳善曰甚怪曰合五藏與入靈玉也  
曰八靈八方之神也

巨且切魃與罔象古字通  
音曰震驚也魃罔象鬼畢方老鬼  
言精起衆鬼於四海之外八方之神尚猶驚怖光老小之鬼  
乎言師

度朔作梗  
守以鬱壘神荼  
酆焉對

操之索常  
綜曰東海中度朔山有二神一曰神荼二曰鬱壘  
日風俗通曰黃帝書上古時有神荼鬱壘昆弟二人性能執  
鬼度朔山上有桃樹二人於樹下常商閱百鬼鬼無道理者

鬼度朔山上有桃樹二人於樹下常商閱百鬼鬼無道理者



TIFFEN Color Control Patches

© The Tiffen Company, 2007

Black

3/Color

White

Magenta

Red

Yellow

Green

Cyan

Inches  
Centimetres

神荼與鬱壘持以蒿索執以飼虎是故縣官常以臘祭又飾

桃人垂蒿索畫虎於門以禦凶也詩傳梗病也謂為人

作梗病者向曰操執也言度嗣有鬼日察區陬司

為人病者使二人對執蒿索以搏也

執遺鬼綜曰察見鬼區陬隅隙之間也司主也謂於度朔

殿隅隙也言神荼鬱壘視隅隙之間有遺餘之鬼將執之夫

大難驅逐豈能見鬼逐殺於海外持索而縛之乎蓋作者飾

其爭也

其詞

京室密清罔有不韙清潔也罔無也韙善也謂

無疫癘皆得安善也

物時育陰陽乃和衆物育養也漢書陰陽和風雨時言疫癘既無

卜征考祥終然允淑信也淑善也考問也祥吉也允

曰先王卜征五年而歲卜其祥之習則行周易曰視履考祥

其後行

乘輿巡乎岱嶽勸稼穡於原陸與天子

也岱泰山也種曰稼收曰穡謂春勸東方諸侯課民以

耕種故尚書六月東巡狩至於岱宗

衡律而一軌量齊急舒於寒燠於六反綜曰樂

猶苦樂同一音皆使中不參差善曰尚書曰同律度量衡

尺曰急相與若豫相與若齊曰律管也軌車跡也量升

斛也舒緩也填暑也使天下衡律軌

量皆同為一而寒暑急緩者均也

省幽明以黜陟乃

反旆而迴復錄曰省察也幽暗也黜陟陟升也謂有

功者進無功者退尚書曰三載考績

黜陟幽明反旆

望先帝之舊墟慨長思而懷古

侯閭風而西遐致恭祀於高祖綜曰先帝先神也舊

也往也謂前漢初也侯待也閭風秋風也祠謂祭也祝歡息也

也遐逝也善曰東觀漢記永明二年十月幸長安祠高祖廟

舊墟西京也言待此風自西遐遠而至乃祀高祖

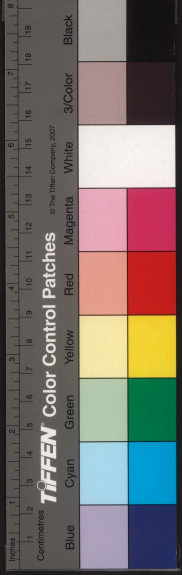
既

春游以發生啓諸蟄於潛戶

綜曰春游謂仲春巡行

是時蟄虫皆開戶





帝乃東巡助宣氣也

善曰爾雅曰春為發生 禮記仲春

之月發壽或動啓戶始出 向曰言春游者為有發也

未出者故巡游 以啓發出之

度秋豫以收成觀豐年之多稱

秋行曰豫謂秋行 高祖廟此時萬物始成 善曰晏子曰

吾王不游吾曷以休 吾王不豫吾曷以助 一游一豫為諸侯

杜切 銳曰言秋游者 規收成見豐年之多 稱也 他 嘉

田畯之匪懈勤作行致齊于九扈

音九 善曰田官也 九 扈 正知田事 扈 正也 言天子行慶 福致齊於九扈 使民不

淫放 善曰毛詩曰田畯之職 又夙夜匪懈 左傳鄭

子曰九扈為九農正 杜預曰扈有九種也 春扈 鴈 夏扈 鷓 鴒 秋扈 鷹 冬扈 雉 各隨其時 以教人 事 良曰嘉其動而匪懈 皆賜食之 左 瞰 勸 場

谷右睨玄圃眇天末以遠期規萬世之大苞

叶韻 綜曰睨谷日出之處 玄圃在崑崙山上 瞰望也 眇視

也 眇視也 摹法也 言帝之巡狩 躬然以天末為遠期 規欲

為萬代之大法 善曰淮南子曰日出于暘谷浴於咸池

也 又曰懸圃在崑崙閭闔之中 玄與懸古字通 劇秦美新

創德兆規萬世 向曰言天子巡狩 東視日出之處 且歸

西視崑崙之上 眇然於天末為期 規以萬代之業

來以釋勞膺多福以安念 善曰尚書曰永膺多福 忽集瑞

福 銑曰膺當也 言自巡遊 而還受多福 以安寧 紘 集 瑞

勞 祭 祀 受 多 福 以 安 寧 善曰尚書曰永膺多福 忽集瑞

命備致嘉祥 綜曰總會也 祥神也 即駒虞澤馬

子 禹 親 抱 天 之 瑞 命 也 孝 經 鈞 命 決 帝 王 起 緯 圍 語

合宿嘉瑞貞祥 良曰瑞命嘉祥皆王者之美應

林氏之駒 鄒虞擾澤馬與騰黃 綜曰圍字養也 林

獸也 善曰山海經曰林氏有珍獸 大若虎 五采畢具 尾長

於身 其名駒 吾乘之 日行千里 詩 義 疏 曰 駒 虞 或 作 吾

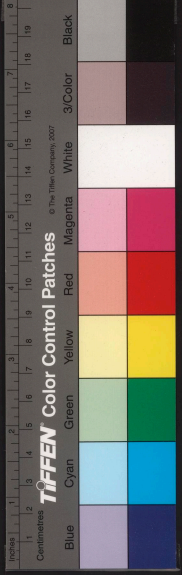
應 劭 漢 書 注 擾 音 柔 臨 塘 戲 曰 聖 人 為 政 澤 出 焉 山 海

經 大 封 國 有 文 馬 縞 身 朱 鬣 名 曰 吉 良 乘 之 壽 千 歲 瑞 應 圖

騰 黃 神 馬 一 名 吉 光 然 吉 良 騰 黃 一 馬

而 異 名 也 濟 曰 言 皆 得 字 養 擾 馴 也

鳴女林之鸞



鳥舞丹穴之鳳皇

綜曰女林山名在華陰西六百里  
山海經 林之山有鳥焉其狀如鶴

五色文名曰鸞鳥見即天下安寧  
狀如鶴五采名曰鳳皇是鳥也飲食自歌自舞見則天下安

寧 向日言皆 植華平於春圃豐朱草於中唐

植猶種也華平瑞木也天下平其華則平有不平處其華則  
向其方傾中唐堂塗也 善曰孝經援神契曰德至於地則

華平盛下 瑞應圖本名也宮閣記有春王圃 鶉冠子聖  
王之德下及萬靈則朱草生也抱朴子朱草長三尺枝葉皆

赤莖似珊瑚也 如淳漢書汪唐庭 惠風黃被澤洎幽

荒 綜曰惠恩也暨及也幽荒九州外謂四夷也 向日  
惠風仁惠之風化及也幽荒九州之外言惠澤及遠 北

燮素丁令五臣南諧越裳綜曰燮諧皆和也越裳南  
蠻令九真是也丁令國名

善曰漢書曰匈奴比服丁令也 韓詩外傳成王之時越  
裳氏重九譯而至獻白雉於周公 銳曰言能以德和諧 西

包大秦東過樂浪音浪 善曰司馬彪續漢書 大秦  
國名犂鞞韃在南海之西漢書有樂

浪群音郎 斡曰樂浪大秦東 重舌之人九譯僉稽

首而來王辨曰重舌為詭為狀語者九譯言始至中國者  
善曰國語 夫戎林坐諸門外而使舌人

體委與之常昭曰舌人能達異方之志象骨之官 韓詩  
外傳成王之時狄蒙氏重九譯而至獻白雉於周公 晉灼

漢書注遠國使來因九譯言語乃通也說文曰譯傳四夷之  
語者 尚書禹拜稽首曰來王 斡曰僉皆也稽首拜也

重舌為重為敬其詞舌以譯其意若此譯語重九是故善  
重之固乃至於此皆來歸于我王而拜首於前也

以論其遷邑易京則同規乎殷盤改奢即儉則

合美乎斯干綜曰京京師也規法也盤庚殷王之名也斯  
干謂周宣王儉宮室之詩也今漢光武改西

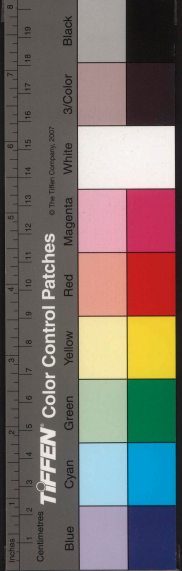
京奢華而就儉約合斯干之美 善曰韓詩曰東  
萊公去奢即儉 銳曰遷邑易京謂改都東京 登封降

禪則齊德乎黃軒為無為事無事求有民以孔

安遵節儉尚素樸思仲尼之克己履老氏之常

安遵節儉尚素樸思仲尼之克己履老氏之常





卷之三

足蘇曰登謂上泰山封土降謂下禪梁父也言光武登上泰山下禪梁父則與黃帝齊其功德為作也事業也末長也

孔甚也以無為為功以無事為美濟世不煩清也導循也

質也言遵循節儉尚其樸素也孔子曰克己復禮馬融曰克己躬身善曰史記曰黃帝封泰山禪云亭老子為無為事無事我無為而民自化我無事而民自富美書又帝躬節儉

模老子知是常足是謂素將使心不亂其所在

目不見其所欲善曰老子不見可欲使心不亂河上公曰放鄭聲遠美人使心不乱不邪淫

也向賤犀象簡珠玉藏金於山抵蘇曰長楊賦曰賤

簡者注賤也藏抵皆謂不取之謂儉故也善曰長楊賦曰賤

也在玉切清曰犀象牙角翡翠不裂瑋瑋不族

也賤簡藏抵皆極棄不用翡翠不裂瑋瑋不族

蘇曰翡翠鳥名也瑋瑋不裂瑋瑋不族

為用所貴惟賢所寶惟穀善曰尚書曰所寶惟賢則速

人之命固之重寶翰曰賢可民去末而反本咸懷

理人穀可食人故持寶貴之善曰誰

忠而抱愆音角反蘇曰詐為為未忠信為本善曰誰

之去末反本是猶發其原而壅其流也說文忠謹也

良曰愆實也末浮華本謂忠實人皆去彼取此也于

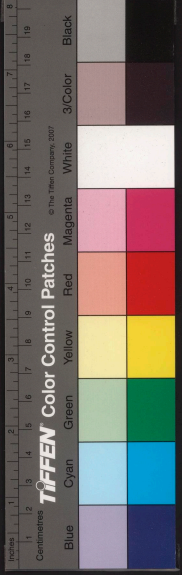
斯之時海內同悅蘇曰言於此之時皆同歡樂也于於也悅樂

侯其禱離而蘇曰言於此之時皆同歡樂也于於也悅樂

謂上文意矣也

善曰田林子曰堯為天子當英生於庭為

謂上文意矣也



© The Tiffen Company, 2007

TIFFEN Color Control Patches

Blue Cyan Green Yellow Red Magenta White 3/Color Black

Inches 1 2 3 4 5 6 7 8 9 10 11 12 13 14 15 16 17 18 19  
Centimetres

帝成曆

詩箋曰方直也

於朝階方表之

未也柔安也

也良曰懷去也

也風者天之號

與雲俱行也

物我賴亦又何求

德寓天覆

近也

之覆下人

自上下而照猶天

杜軼五帝之長驅

不能屬

後漢書班固議曰漢興以來曠世曆年節玄毛

向曰蕭裁也言此草不可裁我君能植之

然則道胡不懷化胡不柔

聲與風翔澤從雲遊

德澤隨風德雲布諸天下

我賴我賴我言萬物皆賴帝之

德字何不竟裕也需與字同

德字何不竟裕也需與字同

德字何不竟裕也需與字同

德字何不竟裕也需與字同

德字何不竟裕也需與字同

德字何不竟裕也需與字同

德字何不竟裕也需與字同

德字何不竟裕也需與字同

德字何不竟裕也需與字同

德字何不竟裕也需與字同

德字何不竟裕也需與字同

德字何不竟裕也需與字同

德字何不竟裕也需與字同

德字何不竟裕也需與字同

德字何不竟裕也需與字同

德字何不竟裕也需與字同

德字何不竟裕也需與字同

德字何不竟裕也需與字同

德字何不竟裕也需與字同

德字何不竟裕也需與字同

德字何不竟裕也需與字同

德字何不竟裕也需與字同

德字何不竟裕也需與字同

德字何不竟裕也需與字同

德字何不竟裕也需與字同

德字何不竟裕也需與字同

德字何不竟裕也需與字同

德字何不竟裕也需與字同

德字何不竟裕也需與字同

粗為賓言其梗槩如此

不能究其美事也

大綱如此之言也

不任國事

也梗槩猶大綱賓謂公子也

忘反放心不覺樂而無節

反痞恣意所謂淫樂無禮以無節

皇王莽是也

庸雅遁失也

道去也離羅也戚憂也言隨流而去失其歸心自放不籍樂

患奏莽是也

練曰懿美也器盡也先生言

練曰孔叢子謂魏王曰臣有大馬之疾

練曰究亦盡

練曰言若流

練曰言若流

練曰言若流

練曰言若流

練曰言若流

練曰言若流

練曰言若流

練曰言若流

練曰言若流

練曰言若流

練曰言若流

練曰言若流

練曰言若流

練曰言若流

練曰言若流

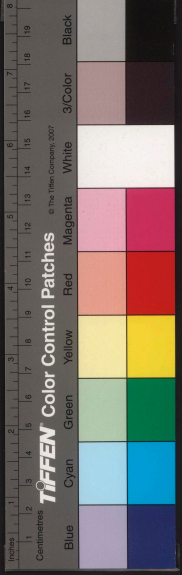
練曰言若流

練曰言若流

練曰言若流

練曰言若流





線曰幾近也先生責公子云取樂今日皇恤我後言今且非之也善曰論語曰一言可以喪邦乎

夫挈結併之智守不假器況纂祖帝業而輕天

位線曰言挈結併之小智耳尚不妄以假人也纂繼也今如公于言皆淫心放意之事此乃輕居天王之尊位而禪於董賢善曰左氏傳雖有挈結併之智守不假器禮也長楊賦版帝業尚書帝位艱哉良曰挈提瓶器也

言公子多說奢淫之事瞻仰作聖二祖厥庸孔肆常

輕帝位者何足尚也

翹翹以危懼若乘奔而無轡線曰庸功也孔甚也肆

甚勤苦而得之也言居天子之位常若奔馬而無轡履冰而負重也善曰毛詩于室翹翹毛萇曰翹翹危也斲析曰

明君之御民若乘奔而無轡錢曰二祖高祖光武也庸功也肆勤也翹翹危兒言瞻此二祖其功甚勤勞常猶翹翹然

若乘奔馬而無轡勳危懼之甚是以成功白龍魚服見困豫且子雖萬乘

之無懼猶怵惕於一夫終日不離於輜重獨微

行其焉如線曰說苑吳王欲從民飲伍子胥曰昔白龍且下清冷之淵化為魚豫且射中目白龍不化豫且責公子陸戒期門微行要屈萬乘天子即秦始皇高祖始昔秦始皇東游為張良所擊中其副車漢高祖於栢亭始為晉高祖中輜重車也為言安也如往也公于說微行要屈故先生問之言欲何往善曰尚書林陽推厲孔安園曰林陽使俱也方言戒備也通泰論一夫作難陽驚也孝子聖人終日行不離輜重張揖曰輜重有衣車

漢書武帝微行始出向曰焉何也輜重也言天子行在安靜運重獨自輕微行將何往也夫君人者莊續

此折公于於西京微行要屈之言

寒耳車中不內顧線曰莊續言以黃綿大如九懸冠而

謂不效視臣下之私善曰大戴禮莊續寒耳所以塞聰

車中不顧塵不出軌論語車中不內顧崔朝車左銘曰正位授綬

寫以節步

容蓋為車節善曰禮記君子在車則聞蓋和之行

聲行則鳴珮玉

珮以制容繼以節塗音度揚汗

行不



變玉駕不亂步

線曰行合容則王聲應焉步齊則登和響並謂君之礼法良曰行緩急得中

則王聲不交馬步整齊登聲乃和

却奔馬以作五居糞車何惜駸駸

糞車與飛兔

線曰却退也老于天下無道戎馬生於

糞田心兵甲不用却走馬以發農田然今言糞車者言馬不

用而軍不敗故曰糞車也何惜言不愛之善曰呂氏春秋

飛兔與粟古之駸馬濟曰駸曰行五千里色曰行三

萬里言礼義大布甲兵不起却走馬以發農雖有駸馬終無

所用誰復方其用財取物常畏作五臣生類之殄也

愛借之賦政任役常畏人力之盡也取之以道用之以

時諫曰方將也生類謂天下萬物之類也殄盡也任殺謂

使人常畏人力盡也論語斃草而信節用而愛人便氏以

時比之謂也善曰毛義詩傳曰太平而徵物粟山無槎

多取之有時用之有道鏡曰斜斫曰槎斫而復生曰槎不

假槎畝不虞老胎慶胎者言不如公子所道種胎拾

也寵驕也忽忘也生要謂生己之憂患也言好盡人之財以

寵極驕逸之樂忘人叛己之為大患也漢書谷永曰財竭則

下救下救則亡向曰言盡人財夫水所以載舟亦

以恣其驕不悟人叛己而取憂患孫子君者舟也人

變玉

糞車

飛兔

駸馬

山無槎

假槎

山無槎

假槎

假槎

假槎

假槎

假槎

假槎

假槎

假槎

假槎

假槎

假槎

變玉

糞車

飛兔

駸馬

山無槎

假槎

假槎

假槎

假槎

假槎

假槎

假槎

假槎

假槎

假槎

假槎

假槎

假槎

變玉

糞車

飛兔

駸馬

山無槎

假槎

假槎

假槎

假槎

假槎

假槎

假槎

假槎

假槎

假槎

假槎

假槎

假槎

變玉

糞車

飛兔

駸馬

山無槎

假槎

假槎

假槎

假槎

假槎

假槎

假槎

假槎

假槎

假槎

假槎

假槎

假槎

變玉

糞車

飛兔

駸馬

山無槎

假槎

假槎

假槎

假槎

假槎

假槎

假槎

假槎

假槎

假槎

假槎

假槎

假槎

變玉

糞車

飛兔

駸馬

山無槎

假槎

假槎

假槎

假槎

假槎

假槎

假槎

假槎

假槎

假槎

假槎

假槎

假槎

變玉

糞車

飛兔

駸馬

山無槎

假槎

假槎

假槎

假槎

假槎

假槎

假槎

假槎

假槎

假槎

假槎

假槎

假槎

變玉

糞車

飛兔

駸馬

山無槎

假槎

假槎

假槎

假槎

假槎

假槎

假槎

假槎

假槎

假槎

假槎

假槎

假槎

變玉

糞車

飛兔

駸馬

山無槎

假槎

假槎

假槎

假槎

假槎

假槎

假槎

假槎

假槎

假槎

假槎

假槎

假槎

變玉

糞車

飛兔

駸馬

山無槎

假槎

假槎

假槎

假槎

假槎

假槎

假槎

假槎

假槎

假槎

假槎

假槎

假槎

變玉

糞車

飛兔

駸馬

山無槎

假槎

假槎

假槎

假槎

假槎

假槎

假槎

假槎

假槎

假槎

假槎

假槎

假槎

變玉

糞車

飛兔

駸馬

山無槎

假槎

假槎

假槎

假槎

假槎

假槎

假槎

假槎

假槎

假槎

假槎

假槎

假槎





壯上林之觀揚雄騁羽獵之辭雖系計以顏牆

填漸劍亂以牧置解不浮平無補於風規祇

以昭其愆尤諱曰系絕也亂理也相如上林賦

適也廷知也尤通也言不能補其愆過規猶謀也臣濟

於東西朝廷善無顛覆而莫持變於善後謂齊

後於王都言尊卑所以為國今及陵之故非所以經國祈守

而三輔兵已自入長安宮朝廷顛覆無復扶持也東謂函谷

而三輔兵已自入長安宮朝廷顛覆無復扶持也東謂函谷

而三輔兵已自入長安宮朝廷顛覆無復扶持也東謂函谷

而三輔兵已自入長安宮朝廷顛覆無復扶持也東謂函谷

而三輔兵已自入長安宮朝廷顛覆無復扶持也東謂函谷

而三輔兵已自入長安宮朝廷顛覆無復扶持也東謂函谷

而三輔兵已自入長安宮朝廷顛覆無復扶持也東謂函谷

而三輔兵已自入長安宮朝廷顛覆無復扶持也東謂函谷

而三輔兵已自入長安宮朝廷顛覆無復扶持也東謂函谷

而三輔兵已自入長安宮朝廷顛覆無復扶持也東謂函谷

而三輔兵已自入長安宮朝廷顛覆無復扶持也東謂函谷

而三輔兵已自入長安宮朝廷顛覆無復扶持也東謂函谷

而三輔兵已自入長安宮朝廷顛覆無復扶持也東謂函谷

而三輔兵已自入長安宮朝廷顛覆無復扶持也東謂函谷

而三輔兵已自入長安宮朝廷顛覆無復扶持也東謂函谷

而三輔兵已自入長安宮朝廷顛覆無復扶持也東謂函谷

而三輔兵已自入長安宮朝廷顛覆無復扶持也東謂函谷

而三輔兵已自入長安宮朝廷顛覆無復扶持也東謂函谷

而三輔兵已自入長安宮朝廷顛覆無復扶持也東謂函谷

而三輔兵已自入長安宮朝廷顛覆無復扶持也東謂函谷

而三輔兵已自入長安宮朝廷顛覆無復扶持也東謂函谷

而三輔兵已自入長安宮朝廷顛覆無復扶持也東謂函谷

而三輔兵已自入長安宮朝廷顛覆無復扶持也東謂函谷

而三輔兵已自入長安宮朝廷顛覆無復扶持也東謂函谷

兵已入長安此則西京朝廷顛覆不可扶持

凡人心是所

也復諭君法若季氏八

夜所擊木也顛覆也持扶也謂王莽之真猶擊析守玉谷關

而三輔兵已自入長安宮朝廷顛覆無復扶持也東謂函谷

而三輔兵已自入長安宮朝廷顛覆無復扶持也東謂函谷

而三輔兵已自入長安宮朝廷顛覆無復扶持也東謂函谷

而三輔兵已自入長安宮朝廷顛覆無復扶持也東謂函谷

而三輔兵已自入長安宮朝廷顛覆無復扶持也東謂函谷

而三輔兵已自入長安宮朝廷顛覆無復扶持也東謂函谷

而三輔兵已自入長安宮朝廷顛覆無復扶持也東謂函谷

而三輔兵已自入長安宮朝廷顛覆無復扶持也東謂函谷

而三輔兵已自入長安宮朝廷顛覆無復扶持也東謂函谷

而三輔兵已自入長安宮朝廷顛覆無復扶持也東謂函谷

而三輔兵已自入長安宮朝廷顛覆無復扶持也東謂函谷

而三輔兵已自入長安宮朝廷顛覆無復扶持也東謂函谷

而三輔兵已自入長安宮朝廷顛覆無復扶持也東謂函谷

而三輔兵已自入長安宮朝廷顛覆無復扶持也東謂函谷

而三輔兵已自入長安宮朝廷顛覆無復扶持也東謂函谷

而三輔兵已自入長安宮朝廷顛覆無復扶持也東謂函谷

卯枝獲鹿麋也漢書昔光王山不榘藥敗不殺胎向曰

所木曰榘斬木而復生日枋山不為榘枋敗不傷慶怡言仁

之至也復折公于獲

草木繁廡武鳥獸阜滋諱曰蕃

盛也阜大也滋益也

蕃廡班固漢書序蕃阜廡物

民善本忘其

勞樂輸其財諱曰民謂百姓也言民不以力役為勞苦

不以財賦為損費故又王有于來之人武

帝時卜式入錢以助官

悅以使人人忘其勞

銜上下共其雍熙諱曰言富饒是同上下咸悅故能雍

和而廣也論語百姓足君孰與不

足善曰尚書黎民於變時雍康

績成熙良曰衍溢雍和熙盛也洪恩素蓄善本

人心固結諱曰洪大也蓄積固牢固也謂高祖已下積恩

施惠人心固結故王莽之時皆謳吟而思漢

善曰四子講德論洪恩所潤不可究陳國語甯莊子

曰民無結不可以固孫子吾將固其結

義顧主夫懷貞節諱曰夫猶人人也言執禮義之心顧



原生受命于貞節 銑曰王莽時人皆顧思漢主雖匹夫猶懷貞正之節

皇統之見替 音鐵 玄謀設而陰行合二九而成

誦 緣曰愚惠也統嗣也替廢也謂念王莽之逆命怨漢統之替廢也玄神也譎變也謂王莽之志陰行十八年而成變

干逆也玄神也神人之謀陰行登聖皇於天階章漢祚

之有秩 徒結反 綜曰聖皇光武也章明也秩常也言明漢家之常秩 善曰甘泉賦曰聖皇穆穆東都

賦曰漢祚中缺 清 若此故王業可樂焉今公子苟

好勤小民以媮逾樂忘民作臣怨之為仇也 綜

若如此也言如此即王業之可樂也勤畫也媮猶僥倖也仇

讐也今公子所言苟好畫人以僥倖須臾之樂不知人好共

怨已當成大讎 善曰毛詩致王業之難難 左傳晉

偶曰仇 好殫物以窮寵忽下叛而生憂也 綜曰殫盡

學體安所習鮑肆不知其臭亂其所以先入 綜

所習為心所好愛者即學亂習也先入言久處其俗也善

曰書曰夫帶人安於俗學滿於所聞來語孔子曰入善人之

室久入芝蘭之室久而不知其香入不善之室如入鮑魚之

肆久而不知其臭皆猶體所習故今言公子以長安為好亦

然 然向曰入染也言凡入以所學為是以已習為安猶

久處鮑魚之市不香其臭亦猶習染奢侈之事不知其非

咸 池不齊度於蠅鳥咬而衆聽者或疑 五臣作能

不惑者其唯子野乎 綜曰齊同也咸池堯樂也蠅咬淫

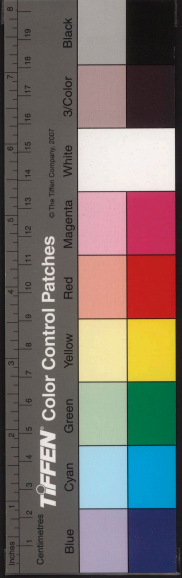
而衆聽者乃有惑惑子野師曠字曉音曲者以喻安處先生

也言西序奢黍肆情不依禮度東序儉約依礼行事衆人現

之謂樂其一唯安處先生得如其指 善曰非樂動生儀曰

INCHES 1 2 3 4 5 6 7 8 9 10 11 12 13 14 15 16 17 18 19  
CENTIMETRES 1 2 3 4 5 6 7 8 9 10 11 12 13 14 15 16 17 18 19  
Blue Cyan Green Yellow Red Magenta White 3/Color Black  
© The Tiffen Company, 2007





者不辨其声美恶而疑之子野師曠也善音律若聽此音而  
與淫声而不相辨豈言公子昧奢儉之得失與寡人聽正樂  
可同於師曠不惑乎客既醉於大道飽於文美日

飽高銑曰客公子也得道義之味勸德畏戒喜懼交

爭辯曰功使謂公子見先王說東京良曰交爭於留中

五臣然若醒朝疲夕倦奪氣褫雄魄之為者也

作惘然若醒朝疲夕倦奪氣褫雄魄之為者也

善無也字練曰惘猶惘惘也醒病目也朝罷夕倦晚

夜不卧惘惘如神奪其精氣又若魂魄亡離其身今公子亦

情然若朝病酒與夕疲倦奪移神氣驚散魂魄其為如此

其所以為談失其所以為夸良久乃言曰鄙哉

予乎予習非而遂迷也幸見指南於吾子辯曰公

昏傷為美談今見先生述東京之德所以忘夫夫夸也良久

項乃復能言也自鄙其迷惑所予者非正也言己之惑不知

南此今先生指以示我則足以三隅及也善曰論語曰

荷簣曰鄙哉登之乎廣雅鄙固陋不惠楊子法曰習非

而勝是况習是而勝非乎桓譚上便宜曰管仲桓公之

指南翰曰吾子先生也公子曰責己迷者得先生為指南若僕

所聞華而不實先生之言信而有徵鄙夫寡識

而今而後乃知大漢之德馨威在於此練曰若如

如僕所聞西京之事蓋是虛華而無實錄先生安處先生也

微驗也言先生之言信有微驗也公子重自鄙曰如今日後

日乃知大漢之德在於此善曰左氏傳齊驪曰晉揚史

父幸而不逞怒之所聚叔向曰君子之言信而有徵論語

鄙夫不可以事君尚

昔常恨三墳五典既泯仰不

書明德惟馨

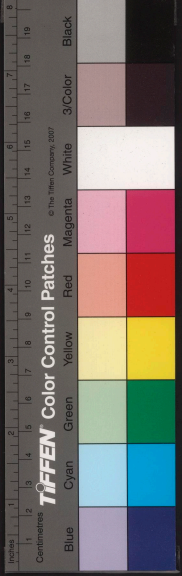
觀炎帝帝魁之美

帝魁神農名並古之君號也

相能讀三墳五典八素九丘也

封泰山炎帝封泰山孝經鉤命訣佳己感龍生帝魁鄭玄

曰佳己帝魁之母也魁神名宋某春秋傳曰帝魁黃帝子孫



也銑曰得聞先生之餘論則大庭氏何以尚茲

走雖不敏矣斯達矣辨曰先生受慶先生也大庭古

名也尚高也走公子自稱走

使之人如今言僕夫不敏措不達也公子言我雖不敏於大

道庶幾先生之說達達矣善曰子虛賦曰願聞先生之餘

論莊子晉容成氏大庭氏結繩而用之若此則則至治也

### 增補六臣註文選卷三

### 增補六臣註文選卷四

梁昭明太子蕭

統撰

唐

李善

呂延濟

劉良

京都中

張銑

李周翰

呂向註

南都賦

善曰摯虞曰南陽郡治宛在京之南故曰南都

張平子

翰曰南都在南陽光武舊里以置都焉桓帝時議欲廢之故衡作是賦感

是賦感稱此都足光武所起處又有上代宗廟以諷之

於烏顯樂都既麗且康

善曰毛長詩傳於敷辭於孤切詩適彼樂園向曰

於敷矣之詞麗美康陪京之南居漢之陽善曰京謂

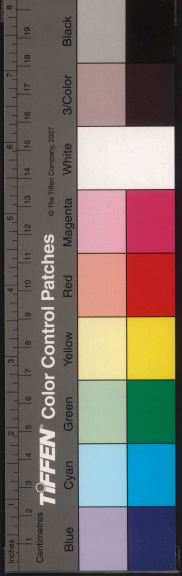
安也樂都謂南都陪京之南居漢之陽洛陽也尚

書蟠冢導漾東流爲漢鄭玄曰漾水割周楚之豐壤

至武都爲漢

濟曰京東京漢漢水





也銑曰得聞先生之餘論則大庭氏何以尚茲

走雖不敏矣斯達矣辨曰先生受慶先生也大庭古

使之人如今言僕夫不敏措不達也公子言我雖不敏於大

道庶幾先生之說達達矣善曰子虛賦曰願聞先生之餘

論莊子晉容成氏大庭氏結繩而用之若此則至治也

司馬遷書曰太史公牛馬走孝經曾子曰參不敏

### 增補六臣註文選卷三

### 增補六臣註文選卷四

梁昭明太子蕭

統撰

唐

李善

呂延濟

劉良

京都中

張銑

李周翰

呂向註

南都賦

善曰摯虞曰南陽郡治宛在京之南故曰南都

張平子

翰曰南都在南陽光武舊里以置都焉桓帝時議欲廢之故衡作是賦感

是賦感稱此都足光武所起處又有上代宗廟以諷之

於烏

顯樂都既麗且康

善曰毛長詩傳孤切詩適彼樂園

於數辭於

於數矣之詞麗美康

陪京之南居漢之陽

善曰京謂洛陽也尚

安也樂都謂南都

濟曰京東京漢漢水

割周楚之豐壤

至武都為漢

濟曰京東京漢漢水



山文選

跨荆豫而為疆體爽塏以閑敞紛紛郁郁其難詳

善曰西京賦

周即豫而弱 臣氏春秋河漢之間為豫州

漢地理志註商陽屬荆州楚故都 左傳齊景公

欲更晏子之宅曰請更諸夷墻者杜預曰就高燥也 揚雄

豫州歲郁郁荆河伊洛是經 銑曰奕明也豈高也閑敞

清虛見郁郁眾美 兩其地勢則武闕關其西桐栢揭

宛難詳難悉也

其東 善曰漢書音義文穎曰武闕山為關而在西弘農

界 漢書南陽之平陽縣有栢栢山 良曰揭

表也以桐栢山為表

流滄浪而為隍廓方城而為墉 善曰尚書

東為滄浪之水 左傳屈元曰楚國方城以為城漢水以為

池 說文城也無水曰隍 詩傳墉城也 翰曰滄浪

水名滄浪水以為城池廓猶開也 湯谷涌其後 育水

墉墉也方城山名開以為城墉 湯谷涌其後 育水

盪其曾 善曰盛弘之荆州記 南陽郡城北有紫山紫山

經爰離之山清水出焉南流注于漢郭璞曰今

淮水在清陽縣南清育 良曰曾謂前也 推淮引湍

專 三方是通 善曰淮水自北而去故曰推湍水自彼而

來故曰引 說文推排也 山海經異望

之山流水出焉郭璞曰滿虎搏切今湍水逕南陽穰縣而入

清 三方東西及南也 銑曰三方謂南有清水西有滄浪

通水東為其寶利珍怪則金彩玉璞隋珠夜光銅

錫鈿錯駭楮者 聖 流黃綠碧紫英青艫烏丹

粟太一餘糧中黃教 玉 善曰彩金之彩也璞王之未

理者隋珠夜光見西都註 九江謂鐵為錯

鄭玄周禮注錫鑄也說文鈿音金也 山海經陸渚之山其下多瑇瑁

土也至似土白色 解音跪望音惡 本草經石流黃生東

海牧陽山谷中本草言其所出此亦兼而有之 博物志

黃似石流黃 廣志瑇瑁有綠者 本草經紫石英生

太山之谷 山海經荆山之西曰騶山其下多青艫郭璞曰

騶艫屬音瓠 山海經荆山之首曰景山其下多青艫郭璞曰

丹粟郭璞曰細沙如粟 本草經太一禹餘糧一名石臈

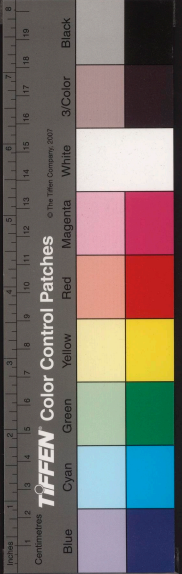
山谷 博物志石中黃子甚石暗又曰欲得好教王用合藥

於襄陽縣舊穴中鑿取大者如鬼斗小者如雞子 向曰怪

怪







也盤紆芝房茵奇蠹昌生其隈王膏密溢流

屈曲也

其隅善曰芝房芝生成房也茵蠹是芝貌山海經密

曰玉膏王之脂崑崙無以參五臣閭浪風不能踰

音隈隅皆側也崑崙其北角曰閭風之巔向曰崑崙

善曰東方朔十洲記崑崙其北角曰閭風之巔向曰崑崙

崑崙風皆山名侈大踰過也此都諸山峻險雖崑崙閭風

無以為大其木則檉勃松楔櫻檉萬栢杻女

亦不足過

樞疆楓桺甲櫨盧樞歷帝女之桑楸胥杻狎杻

并欄閭柎於柎之憶檀善曰檉以栢而香爾雅

草點切兩夜檀似松栢有刺子力切櫻柎也音

萬又曰柎似桑而細葉又曰檀中車材音美爾雅楓葉楓

音風葉之涉切吳都賦注栢香木也郭璞上林賦

注攝囊櫨力胡切櫨與櫨同來的切山海經宣山有桑馬

其伎四衛名帝女之桑郭璞曰婦人主蠶因以名桑

林賦注胥杻似柎櫨皮可作索杻以脊切張揖注上

林賦柎櫨也皮可以為索柎未詳於良切爾雅

柎憶郭璞曰似桑蒼頡篇檀木名向曰皆木名結根

疎本垂條嬋媛布綠葉之萋萋敷華葉之

葦葦素回反叶韻善曰結猶同也廣雅疎上也嬋媛

曰藥實貌枝相連引也劉涓子傳葦葉茂風貌楚辭注

花頭點也而休切葦葦下垂兒玄雲合而重

陰谷風起而增哀善曰淮南子玄雲素朝毛詩習

雲森然生風遇雲合是重積在立叢駢青冥盱眙音

其陰值風起是增其哀也櫨官立叢駢青冥盱眙音

叶韻善曰言林木橫羅衆色幽昧楚辭遠皇兮半眠

王逸曰芋眠遙視闇未明也芋眠與盱眙音義同

也杏藹翦鬱於谷底森尊尊而刺天善曰比

也司馬相如吊二世曰象樹之森翦虎豹黃熊游其下毅

鬱兮統曰皆茂盛上指於天

呼攫居徠奴廷戲其巔善曰六韜散宜生得黃

毅攫居徠奴廷戲其巔熊而馱之紂說文毅類

劉

大選四

口

口

口

口







注曰汨去貌 銑曰其水蟲則有螺龜鳴地潛龍伏

溼淚或汨疾流貌

螭丑短反 善曰抱朴子曰螺龜鳴地 山海經鮮水多鳴

而黃 濟曰鱣 鱣連 鱣綱 鱣常 龍鼉鮫 五臣作

皆水蟲名

以規反 善曰劉涓子蜀都賦注 鱣出江中頭與身正

半口在腹下郭璞爾雅注鱣天魚似鱣而短鼻口在額下

郭璞注鱣鱣屬也皮有斑文而堅 薛綜注東京賦鱣龜

類 濟曰鱣鱣鱣皆 巨蟬 函 珠駁 駁 五臣

魚名龜鼉蛟螭皆水獸名

五臣作蛟 蛟逸期切 善曰揚雄蜀都賦曰螭函珠而駁列

紆危反 蛟蚌蝨同步項切函要合同 郭璞爾雅注蝦

大者長一二丈委蛇長貌蝦與蝦古字通切加切

濟曰巨蝦皆大也言蚌含珠而游大蝦逐逆而行

則有鉗盧玉池赭陽東陂 善曰村陌表曰所領部也

陂下有良田舊說曰王也 貯水亭 亭 巨無望

輸曰鉗盧玉池陂澤名

兼葭 善曰說文 葭蒹之屬又曰葭可以爲索

小蒲也胡官切 說文蔣苕苕也 一于詳切苕

音瓜 爾雅兼葭也葭葭也 銑曰其水草名

茨 善曰說文 茨蒺藜也 爾雅蒺藜是茨葍云絞切 薛綜注

言傳曰藻水草有文者 爾雅蒺藜是茨葍云絞切 薛綜注

東京賦菱支也茨蒺藜也茨葍葍也 向曰藻葍茨茨茨

容皆水草名葍蒺藜葍葍也 順風開葍葍披然有芳香

其草則有蔗 平亭 貞煩 莞 荇 蔣 蔣 蒲 菰

表 呂煩 煩 莞 荇 蔣 蔣 蒲 菰

善曰說文 蔗 荇 蔣 蔣 蒲 菰

善曰說文 荇 蔣 蔣 蒲 菰

善曰說文 荇 蔣 蔣 蒲 菰

善曰說文 荇 蔣 蔣 蒲 菰

善曰說文 荇 蔣 蔣 蒲 菰

善曰說文 荇 蔣 蔣 蒲 菰

善曰說文 荇 蔣 蔣 蒲 菰

善曰說文 荇 蔣 蔣 蒲 菰

善曰說文 荇 蔣 蔣 蒲 菰

1 2 3 4 5 6 7 8 9 10 11 12 13 14 15 16 17 18 19

Blue Cyan Green Yellow Red Magenta White Black

3/Color

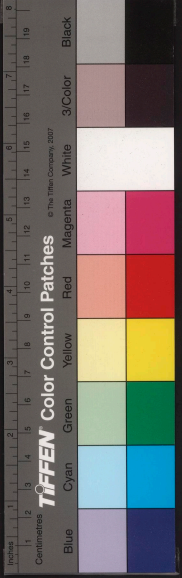
© The Tiffen Company, 2007

TIFFEN Color Control Patches

Centimetres

Inches





谷頭篇鷓鴣以鴉而黑鷓良良曰皆鳥名嘒嘒鳥鳴聲和鳴澹徒

波善曰自也上林賦隨風浩磨良曰嘒嘒鳥志澹

其水則開竇灑流浸彼稻田善曰鄭玄周禮注竇孔穴也

脈連堤塍善曰漢書音義灑分也所蠶切溝澮古會華昭國語

相轄注陸理也西都賦薄歷刻殺說文陸縮田之

而潢潦老獨臻善曰左傳潢汙行潦之水說文

為陸冬徐壯夏隨時代熟善曰說文曰漑

漑漑乾也呼但反楚辭稻梁善曰漑乾也水入為漑

百穀蕃廡武翼翼與善曰說文曰紆麻屬直旅

瓜善曰說文曰瓜芋菜也方鳥切風土記蔬菜根似

菜之乃有櫻烏梅山柿助侯五臣作棐栗棗

棗若榴稷而橙直鄧橘善曰漢書音義曰櫻桃合

酸說文枹赤實果也曹毗魏都賦注侯桃山桃于如

子說文枹棗似櫻如充切廣雅石榴若榴也漢書南

水出為陸良曰絲稻衡麥也其原野則有桑漆麻苧菽麥稷黍

孟既幸堂詩百穀蕃廡韓詩仲時農夫播厥百穀薛君

曰穀類非一故言百也尚書庶草蕃廡毛詩我黍與與

我櫻翼翼向曰紆紆麻也若其園圃則有蓼丁戢

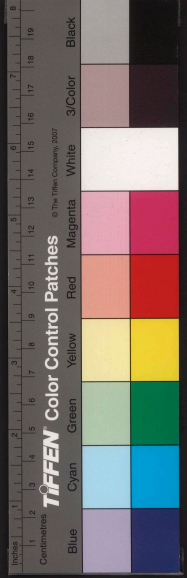
倒蕘而荷諸蔗五臣作柘薑播五臣作祈荳芋干

瓜善曰說文曰菱芋菜也方鳥切風土記蔬菜根似

切菴子余切漢書音義蔬蔗甘柘也諸之余切字薑

小特也音煩尔雅祈荳音祈荳百覽翰曰百瓜

屬菜之乃有櫻烏梅山柿助侯五臣作棐栗棗



那有穰縣鄧縣 說文檉櫛屬也  
 銳曰皆果名穰鄧皆地名出鄧櫛

其香草則有薜荔計蕙若薇非蕪蓀蓀萋場 晦於暖愛芬翫

蔚含芬吐芳 善曰王逸楚辭注曰薜荔香草也郭璞山

一名薇蕪陶隱居曰蕙葉似蛇牀而香 楚辭注蓀香

草也長蕪楚也 尔雅蓀楚銳也銳音遙 暖蓀藟言早

木間穰而茂威 說文穰不明貌 若其厨膳則有華

蕪 重柜 采 淫 餒 阜 香 杭 公行及 善曰華鄉名

樗 二米故曰重也柜音巨 持音敷 淫阜泚水之澤 歸馬

鳴鷄 丁 黃稻 鱸魚 以爲芍藥 侯時云來故曰歸

史記曰楚人有以箭弓微繳加歸馬之上 尔雅鷄屬冠雞

也文穎曰五味之和 齊曰芍藥五味之上 酸 甜 滋

百種千名春卯夏笱秋韭冬菁 善曰說文曰甜美也

蘇菽殺紫薑拂徹 尔雅綺作徹

星 善曰尔雅曰蘇桂菹 字書殺菜也菹殺 可馬彪

兼清醪敷徑寸浮蟻若萍 善曰魏武集上九醞酒秦

廣雅曰醪投也於閭切 韓詩醪甜而不凍也十句蓋清酒

之多也 良曰九醞十句皆酒名敷布也 其甘不爽醉

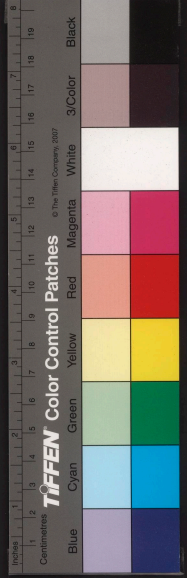
而不醒 善曰老子曰五味令人口爽 廣雅爽傷也

其及其糾宗綴族禴 藥 祠蒸嘗 善曰 左傳召

公思周德之不賴

其及其糾宗綴族禴 藥 祠蒸嘗 善曰 左傳召

公思周德之不賴



故糾合宗族于成周爾雅綏安也毛詩初祠以速遠

蒸嘗祭于先王向日禱祠蒸嘗四時祭祀之名

朋嘉賓是將揖讓而升宴于蘭室善曰儀禮曰速

也論語有朋自遠方來毛詩我有嘉賓鼓瑟鼓琴笙

是將儀禮右四方賓燕則揖讓而升賈逵國語注不脫

優升堂漢書按蘭室濟曰將進也言此時召遠方之珍

羞琅玕充溢圓方羞曰爾雅曰珍美也方器也

尚書厥貢琅玕又惟辟王食韓曰羞飲食也琅玕

五臣作狎獵宅金銀琳琅善曰爾雅曰玉謂之琳琅

玕曰珠都角切狎獵飾之玕理胡甲切獵士甲切爾雅理

珠琅玕玕向曰狎獵聚餘見琳琅亦王名言彫琢金銀

謂之嘉嘉瑩媚也詩傳禁中女服也字書書服雜

履躡華英善曰雜錯非一也華英光耀也被皮義

才齊敏受作授爵傳觴獻酬既交率禮無違

方音懷急疾也呼綠切齊在雜切毛長詩傳敏疾也

違者東觀漢記朱游上疏曰陛下幸外勞遠于

簫流風徘徊善曰言樂聲之絃風也說文擊一指按也

清角發徵聽者增哀善曰言既奏清角

歸主稱露未晞善曰毛詩鼓咽咽醉言歸

接歡宴於日夜終愷樂之令儀

故糾合宗族于成周爾雅綏安也毛詩初祠以速遠

蒸嘗祭于先王向日禱祠蒸嘗四時祭祀之名

朋嘉賓是將揖讓而升宴于蘭室善曰儀禮曰速

也論語有朋自遠方來毛詩我有嘉賓鼓瑟鼓琴笙

是將儀禮右四方賓燕則揖讓而升賈逵國語注不脫

優升堂漢書按蘭室濟曰將進也言此時召遠方之珍

羞琅玕充溢圓方羞曰爾雅曰珍美也方器也

尚書厥貢琅玕又惟辟王食韓曰羞飲食也琅玕

五臣作狎獵宅金銀琳琅善曰爾雅曰玉謂之琳琅

玕曰珠都角切狎獵飾之玕理胡甲切獵士甲切爾雅理

珠琅玕玕向曰狎獵聚餘見琳琅亦王名言彫琢金銀

謂之嘉嘉瑩媚也詩傳禁中女服也字書書服雜

履躡華英善曰雜錯非一也華英光耀也被皮義

才齊敏受作授爵傳觴獻酬既交率禮無違

方音懷急疾也呼綠切齊在雜切毛長詩傳敏疾也

違者東觀漢記朱游上疏曰陛下幸外勞遠于

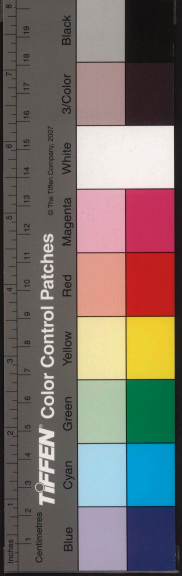
簫流風徘徊善曰言樂聲之絃風也說文擊一指按也

清角發徵聽者增哀善曰言既奏清角

歸主稱露未晞善曰毛詩鼓咽咽醉言歸

接歡宴於日夜終愷樂之令儀





又選四

元巳之辰方軌齊軫被弗于陽瀕五臣作瀕善

之春史記帝禋廟上續漢書三月上巳官人皆禊於

東流水土後除宿垢疾也周礼女巫掌歲時拔除楊雄蜀

都賦相與如平陽貌向日元巳三日也言暮朱帷連綱

春三日也並跡踏車稊于水之陽宿後除垢疾

網曜野映雲五臣作男女姣服駱驛續紛善曰網

駱驛續紛往來衆多貌

號曰綱連帷之繩姣好也

致飾程蠱左傳子產曰在周

媚善曰廣雅程示也使媚則媚媚也

易女惑男謂之蠱蠱媚也薛綜注西京賦要紹謂媚

作交容也向日儂微眺流睇蛾眉連卷五臣作姣

紹便始多容姿也

口飾玄礼記注

爾雅注蠶蛾也連卷曲貌

於毛詩蟋首音權善

是齊

僮唱兮列趙女坐南歌兮起鄭舞白鶴飛兮

爾善曰齊趙二國名楊惲書曰婦趙女也

更善曰齊趙二國名

乃令其妾往候禹于塗山之陽女乃作歌曰候人荷兮實

始為南音周公召公取風焉高誘曰取南音以為樂歌

楚辭二八齊容起鄭舞王逸曰鄭回傷也白鶴飛去靈

曳結音舞人之容翰曰同德系綱曳絲緒而相連

袖繚繞而滿庭羅襪躡叶蹀頰而容與

善曰繚繞袖長

貌躡躡小步貌說文躡蹈也

許慎淮南子注躡蹈也

向日躡長也繚繞飄颻兒躡躡小取步而行其容與也

縣絲其若絕眩縣將墜而復舉翹遙遷延蹀蕭

素

躡五臣作傍躡星田切躡善曰毛長詩傳曰繚

結躡步眠切躡長而不絕貌躡國語觀美而眩躡躡

產曰眩惑也輕舉貌遷延却退兒躡上林賦便躡結九秋

躡蹀肩躡步先切躡鏡曰昔舞之容狀眩謂顛視躡結九秋

之增傷怨西荆之折盤躡善曰古樂府有歷九秋妾薄相

上微清雲西荆即楚舞也折盤舞兒張衡有躡彈箏吹笙

更古為新聲寡婦悲吟鷓昆鷓哀鳴坐者悽歎

七盤舞賦咸以折盤為七盤

彈箏吹笙