

後漢書郡國志大末初平三年分立新安縣

輿地廣記晉太康元年改新安名信安屬東陽郡輿地志以

弘農有新安改名信安縣

晉書地理志東陽郡統縣大末信安

宋書州郡志東陽太守領大末信安

謹按齊梁陳並仍舊

隋書地理志平陳置婺州統信安廢大末入吳寧縣

舊唐書地理志武德四年置衢州縣仍屬焉八年廢衢

州還屬婺州

謹按垂拱二年復置衢州信安仍屬之

輿地廣記咸通中改信安曰西安太平寰宇記唐末錢鏐改為西安

唐書地理志衢州信安郡西安望

十國春秋吳越衢州領縣西安

宋史地理志衢州信安郡軍事縣西安望

元史地理志衢州路領縣西安中倚

舊浙江通志明西安縣屬龍游府尋屬衢州府

國朝西安縣屬衢州府附郭編戶一百六十五里

龍游縣

元和郡縣志本春秋姑蔑之地

舊唐書地理志漢大末縣屬會稽郡晉置龍邱縣以山



為名至隋廢

謹按晉地理志及宋齊州郡志皆有大末豐安而無龍邱晉置龍邱之說未知何據

唐書地理志武德四年置穀州并置白石縣八年州廢

省大末白石入信安

舊唐書地理志貞觀八年分金華信安置龍邱縣屬婺

州垂拱二年屬衢州名勝志以縣東四里龍邱山為名

唐書地理志如意元年析置盈川縣證聖二年置武安

縣後省武安元和七年省盈川入信安

唐書地理志衢州信安郡龍邱緊

太平寰宇記錢鏐改為龍游

十國春秋吳越衢州領縣龍游

宋史地理志宣和三年改為盈川縣紹興初復故

元史地理志衢州信安郡軍事縣龍游上

元史地理志衢州路領縣龍游上

舊浙江通志明龍游縣屬龍游府尋屬衢州府

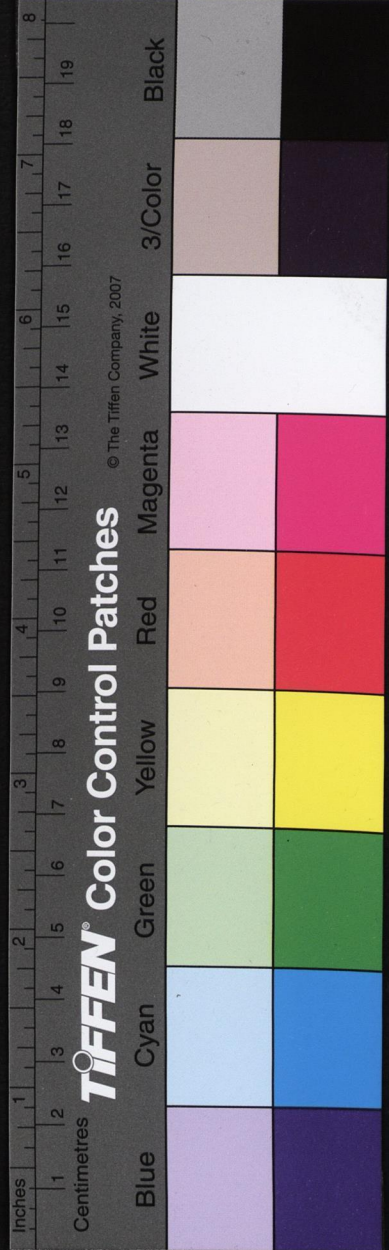
國朝龍游縣屬衢州府編戶二百一十五里

常山縣

元和郡縣志本大末縣地

方輿紀要漢建安中孫氏分新安置定陽縣三國吳寶

鼎初屬東陽郡



東修浙江通志 卷之七 建置四

謹按晉地理志及宋齊州郡志皆有定陽屬東陽郡其廢疑在梁末陳初但梁陳書不志州郡無從覈實

元和郡縣志隋初置定陽縣隋末廢

舊唐書地理志武德四年置定陽縣八年廢常山咸亨

五年分信安置屬婺州垂拱二年改屬衢州乾元元

年屬信州又還衢州

唐書地理志衢州信安郡常山

十國春秋吳越衢州領縣常山

宋史地理志咸淳三年改信安

宋史地理志衢州信安郡軍事縣信安

元史地理志宋改信安今復舊名

元史地理志衢州路領常山

舊浙江通志明常山縣屬龍游府尋屬衢州府

國朝常山縣屬衢州府編戶一百六里

太平寰宇記

太平寰宇記本信安縣之南川

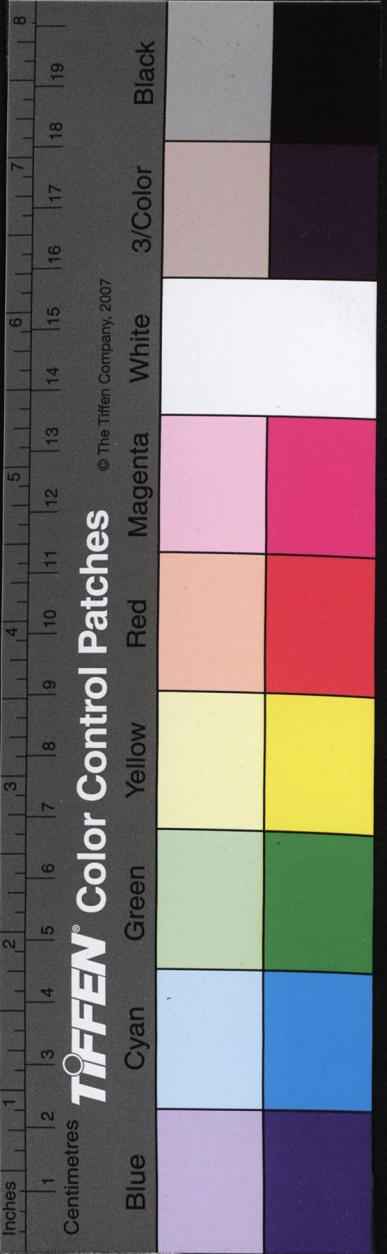
舊唐書地理志須江武德四年分信安置

唐書地理志須江武德八年省永昌元年復置

唐書地理志衢州信安郡須江

十國春秋吳越衢州領縣江山

正德江山縣志宋咸淳中改江山為禮賢



方修浙江通志 卷之七 建置四

宋史地理志衢州信安郡軍事縣禮賢緊

方輿紀要至元十三年復禮賢為江山縣

元史地理志衢州路領縣江山下

舊浙江通志明江山縣屬龍游府尋屬衢州府

國朝江山縣屬衢州府編戶一百二十七里

開化縣

太平寰宇記本常山縣地

輿地廣記宋乾德四年置開化場

宋史地理志太平興國八年升開化場為縣

宋史地理志衢州信安郡軍事縣開化中

元史地理志衢州路領縣開化中

舊浙江通志明開化縣屬龍游府尋屬衢州府

國朝開化縣屬衢州府編戶一百六十里

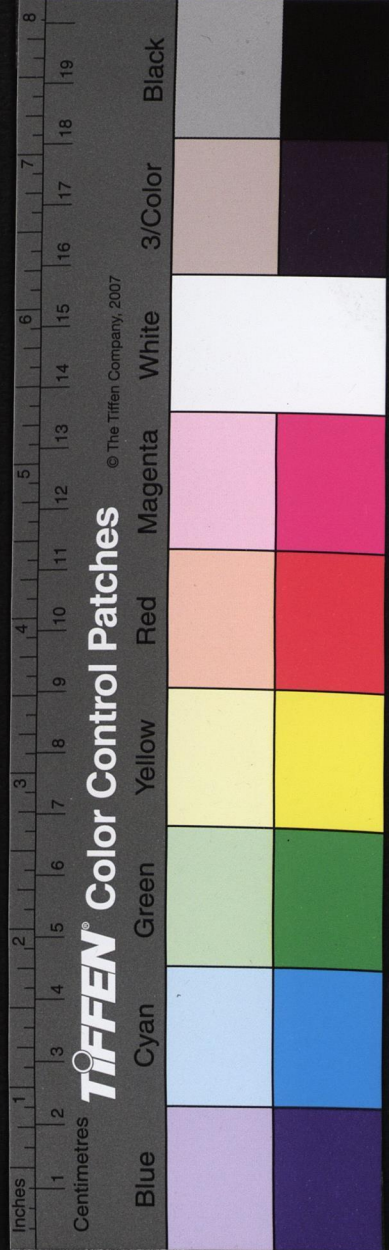
通典春秋時屬吳後屬越又屬楚

清類天文分野之書秦屬會稽為鄣郡之地

謹按通典云秦為鄣郡地蓋以新安新定等為鄣郡地耳考秦三十六郡鄣與會稽共治揚州之境是時新定未有所分迨孫權置新鄣郡後隋唐海以吳郡餘杭之屬縣來隸是新定實處鄣與會稽之間非獨為鄣郡之地也

清類天文分野之書漢屬會稽及丹陽郡

勅修浙江通志卷之七



方輿紀要至元十三年復禮賢為江山縣

元史地理志衢州路領縣江山

舊浙江通志明江山縣屬龍游府尋屬衢州府

國朝江山縣屬衢州府編戶一百二十七里

開化縣

太平寰宇記本常山縣地

國朝開分隸屬衢州府編戶一百六千里

晉書地理志開分隸屬衢州府編戶一百六千里

三才圖會開分隸屬衢州府編戶一百六千里

勅修浙江通志卷之八

建置

嚴州府

通典春秋時屬吳後屬越又屬楚

清類天文分野之書秦屬會稽為鄣郡之地

謹按通典云秦為鄣郡地蓋以新安新定等為鄣郡地耳考秦三十六郡鄣與會稽共治揚州之境是時新定未有所分迨孫權置新都郡後隋唐漸以吳郡餘杭之屬縣來隸是新定實處鄣與會稽之間非獨為鄣郡之地也

清類天文分野之書漢屬會稽及丹陽郡

清類天文分野之書後漢屬吳郡及丹陽郡



方輿紀要至元十三年復禮賢為江山縣

元史地理志衢州路領縣江山

舊浙江通志明江山縣屬龍游府尋屬衢州府

國朝江山縣屬衢州府編戶一百二十七里

開化縣

太平寰宇記本常山縣地

國朝開化縣屬衢州府編戶一百六千里

晉書地理志開化縣屬龍游郡

三才圖會開化縣屬龍游郡

勅修浙江通志卷之八

建置

嚴州府

通典春秋時屬吳後屬越又屬楚

清類天文分野之書秦屬會稽為鄣郡之地

謹按通典云秦為鄣郡地蓋以新安新定等為鄣郡地耳考秦三十六郡鄣與會稽共治揚州之境是時新定未有所分迨孫權置新都郡後隋唐漸以吳郡餘杭之屬縣來隸是新定實處鄣與會稽之間非獨為鄣郡之地也

清類天文分野之書漢屬會稽及丹陽郡

清類天文分野之書後漢屬吳郡及丹陽郡



謹按通典云漢為丹陽郡地後漢以後並屬吳郡考漢書地理志富春屬會稽郡歙屬丹陽郡後漢書郡國志富春屬吳郡歙屬丹陽郡建德桐廬新昌於富春縣分置始新新定於歙縣分置分水又於桐廬分置是在前漢時屬會稽及丹陽二郡後漢屬吳郡及丹陽郡無疑矣

三國吳志建安十三年權使賀齊討黥歙分歙為始新新定犁陽休陽縣以六縣為新都郡太平寰宇記新都郡理始新縣屬揚州

清類天文分野之書三國吳立建德桐廬新昌三縣屬

吳郡

晉書地理志吳郡統縣富陽桐廬建德壽昌元和郡縣志吳新昌

晉太康元年改壽昌

嚴陵志晉太康元年改郡曰新安改新定縣曰遂安

謹按晉新安郡統縣六而在今之嚴州府者惟始新遂安二縣宋南齊皆同

清類天文分野之書梁普通二年改壽昌屬新安郡

隋書地理志新安郡平陳廢為新安縣遂安桐廬廢又

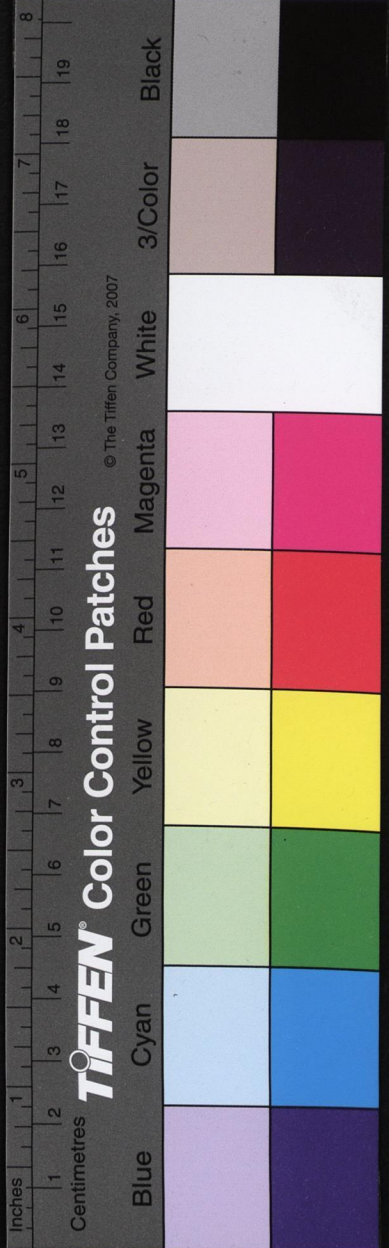
廢建德入吳寧縣仁壽三年置睦州遂安桐廬復嚴陵

志併壽昌入新安

謹按開皇中置歙州統休寧歙縣三縣仁壽中置睦州統新安遂安桐廬三縣於是二州之縣各有分屬不復混雜矣

隋書地理志大業初改新安名雉山置遂安郡

隋書地理志遂安郡統縣雉山桐廬遂安



舊唐書地理志武德四年改為睦州領雉山遂安二縣

太平寰宇記武德四年置分水縣復置建德縣

舊唐書地理志桐廬武德四年於縣置嚴州領桐廬分

水建德三縣七年廢州及分水建德二縣以桐廬屬

睦州

謹按武德七年又改為
東睦州八年去東字

文獻通考睦州唐屬江南道

唐書地理志建德永淳二年復置雉山文明元年曰新

安壽昌永昌元年析雉山置載初元年省分水如意

元年復置更名武盛神龍元年復故名壽昌復置

太平寰宇記開元二十年改新安為還淳縣

通志地理畧開元十道圖睦州江南東道

清類天文分野之書天寶元年改新安郡乾元元年復

為睦州

唐書地理志青溪永貞元年還淳更名曰還淳

唐書方鎮表隸浙江東道節度

謹按開元二十一年睦州隸江南東道至是乃隸浙
江東道節度又考唐書地理表貞元中浙江西道觀

宋察亦願志太平興國二年隸還淳

唐書地理志睦州新定郡上縣六建德青溪壽昌桐廬

分水遂安



清類天文分野之書光化三年錢氏以桐廬屬杭州

十國春秋吳越睦州領縣五建德壽昌遂安分水青溪

宋史地理志太平興國二年桐廬來隸

文獻通考睦州為遂安軍節度

宋史地理志宣和元年升建德軍節度

清類天文分野之書宣和三年改睦州曰嚴州青溪縣

曰淳化

宋史地理志兩浙路嚴州

續文獻通考紹興中淳化縣始名淳安

文獻通考嚴州屬浙西路

宋史地理志建德軍咸淳元年升府縣六建德淳安桐

廬分水遂安壽昌

元史地理志至元十三年改建德府安撫司十四年改

建德路

元史地理志江浙等處行中書省為路建德

元史地理志江南浙西道肅政廉訪司建德路

元史地理志建德路上領縣六建德淳安遂安桐廬分

水壽昌

續文獻通考明初改建安府尋改嚴州府

明寶錄移置浙江行省於嚴州

萬曆嚴州府志洪武八年罷中書省



明一統志浙江等處承宣布政使司領嚴州府

續文獻通考嚴州府領建德淳安桐廬遂安壽昌分水

六縣

國朝定為嚴州府屬浙江布政使司領縣六建德淳安桐

廬遂安壽昌分水

建德縣

通典漢富春縣地

太平寰宇記吳黃武四年分富春地置建德縣屬吳郡

謹按晉宋齊並因之

清類天文分野之書梁分屬東陽郡

謹按通典梁陳置金華郡隋平陳置婺州大業初州省置東陽郡則建德在梁陳時當云屬金華郡

隋書地理志長山廢建德入改為吳寧縣

清類天文分野之書唐武德四年置建德屬嚴州

唐書地理志武德七年省入桐廬雉山永淳二年復置

唐書地理志睦州新定郡建德

十國春秋吳越睦州領縣建德

宋史地理志建德府縣建德

元史地理志建德路領縣建德

舊浙江通志明建德縣屬建安府尋屬嚴州府

國朝建德縣屬嚴州府附郭編戶八十六里



舊唐書地理志漢歙縣地屬丹陽郡

謹按建安中孫氏以葉鄉為郡始新縣立新都郡於始新

清類天文分野之書晉為新安郡

謹按宋齊梁陳並因之

嚴陵志隋開皇九年平陳廢郡為新安縣大業初改曰

雉山

隋書地理志遂安郡統縣雉山

舊唐書地理志文明元年復為新安開元二十年改還

淳永貞元年避憲宗名改為青溪

唐書地理志睦州新定郡青溪

十國春秋吳越睦州領縣青溪

宋史地理志宣和初改淳化

嚴陵志平方臘改曰淳化

宋史地理志建德府淳安

元史地理志建德路領縣淳安

舊浙江通志明淳安縣屬建安府尋屬嚴州府

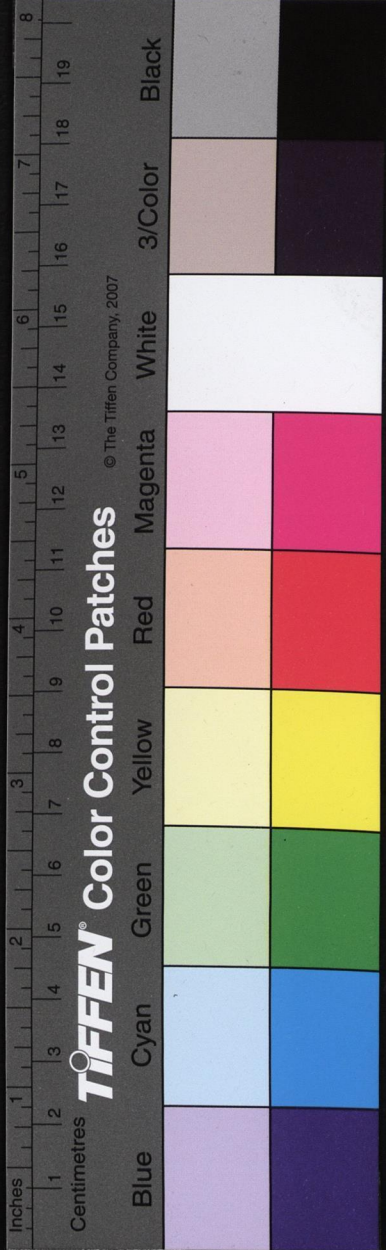
國朝淳安縣屬嚴州府編戶六十一里

桐廬縣

元和郡縣志本漢富春縣之桐溪鄉

建置五

六



宋書州郡志

吳分富春立桐廬

元和郡縣志黃武四年分置桐廬縣以居桐溪

地名

晉書地理志

吳郡統縣桐廬

宋書州郡志

吳郡太守領桐廬

謹按齊梁陳並仍舊

名勝志

隋開皇中併入錢唐

隋書地理志

桐廬仁壽中復

謹按仁壽中桐廬屬睦州大業初屬遂安郡

舊唐書地理志

武德四年於縣置嚴州七年廢州以桐廬屬睦州

唐書地理志

睦州新定郡桐廬

嚴陵志

光化三年錢鏐割縣隸杭州

十國春秋

吳越西府杭州領縣桐廬

清類天文分野之書

宋太平興國中仍屬睦州

宋史地理志

建德府桐廬

元史地理志

建德路領縣桐廬

舊浙江通志

明桐廬縣屬建安府尋屬嚴州府

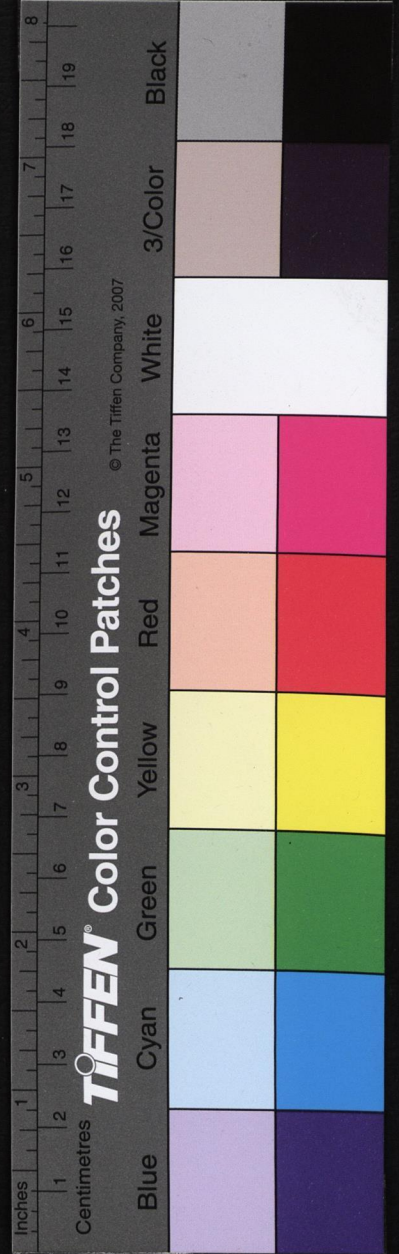
國朝桐廬縣屬嚴州府

編戶五十三里

遂安縣

嚴陵志

漢歙縣南鄉之地



元和郡縣志吳大帝使賀齊平黠歙縣之南鄉安定里置新定縣

謹按吳屬新郡

宋書州郡志遂安晉太康元年更名

謹按晉宋齊梁陳並屬新安郡

隋書地理志平陳廢仁壽中復

隋書地理志遂安郡統縣遂安

唐書地理志睦州新定郡遂安

十國春秋吳越睦州領縣遂安

宋史地理志建德府遂安

元史地理志建德路領縣遂安

舊浙江通志明遂安縣屬建安府尋屬嚴州府

國朝遂安縣屬嚴州府編戶六十四里

壽昌縣

元和郡縣志本漢富春縣地

宋書州郡志壽昌吳分富春立新昌縣晉太康元年更

名

謹按縣屬吳郡晉宋齊並因之

清類天文分野之書梁普通二年改屬新安郡

謹按陳仍梁舊



東... 卷之八

嚴陵志隋開皇九年廢新安郡併壽昌入新安縣

舊唐書地理志壽昌永昌元年分雉山縣置載初元年

廢神龍元年復

唐書地理志睦州新定郡壽昌 上

十國春秋吳越睦州領縣壽昌

宋史地理志建德府壽昌 中

元史地理志建德路領縣壽昌 中

舊浙江通志明壽昌縣屬建安府尋屬嚴州府

國朝壽昌縣屬嚴州府編戶三十六里

分水縣

太平寰宇記本桐廬縣之西鄉

嚴陵志唐武德四年置嚴州治桐廬乃析桐廬七鄉別

為縣名分水蓋取桐江水中分之義

清類天文分野之書武德七年併入桐廬如意元年復

置改名武盛

舊唐書地理志神龍元年改為分水

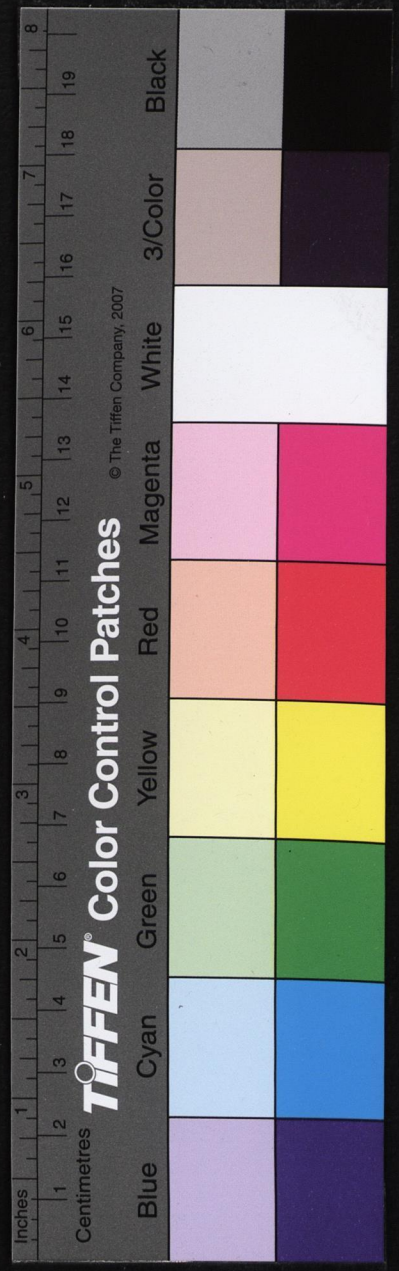
唐書地理志寶應二年析置昭德縣大曆六年省

唐書地理志睦州新定郡分水 上

十國春秋吳越睦州領縣分水

宋史地理志建德府分水 中

力修... 卷之八 建置五



元史地理志建德路領縣分水

中

舊浙江通志明分水縣屬建安府尋屬嚴州府

國朝分水縣屬嚴州府編戶六十八里

溫州府志

通典春秋戰國並屬越

謹按楚滅越後地屬於楚

史記東越列傳秦并天下以其地為閩中郡

史記東越列傳漢孝惠三年舉高帝時越功曰閩君搖

功多立為東海王都東甌

謹按元封元年入東越詔軍吏皆將其民徙處江淮間東越地遂虛

漢書地理志會稽郡回浦

輿地志後漢光武改為章安縣

謹按回浦乃今奉化縣回浦鄉即寧海縣地在後漢為章安

太平寰宇記永和三年置永寧縣

謹按宋書州郡志一作永建四年立

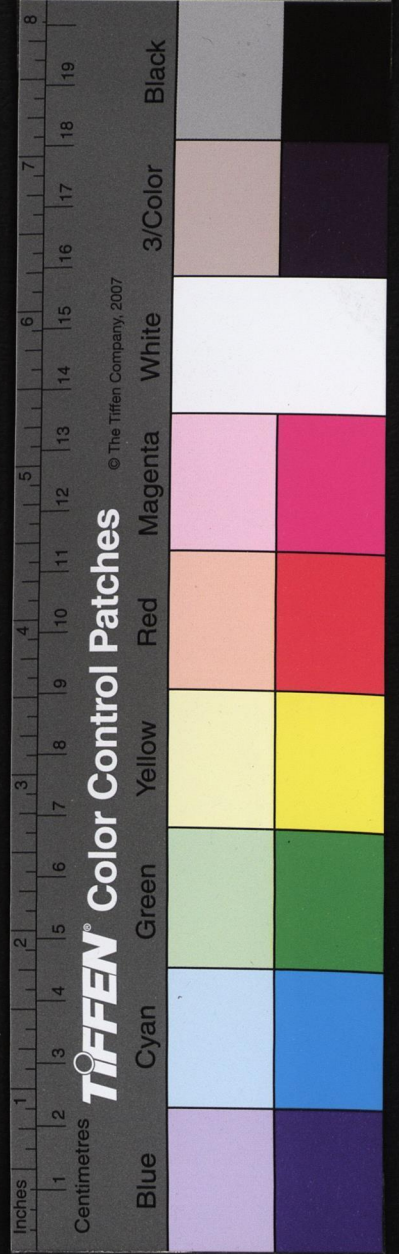
資治通鑑吳屬臨海郡

宋書州郡志安固吳立曰羅陽改曰安陽晉太康元年

更名

宋書州郡志橫陽晉太康四年以橫蕘船屯為始陽仍

晉復故名



晉書地理志太寧元年分臨海立永嘉郡統永寧安固

松陽橫陽四縣而揚州統永嘉郡

謹按永嘉置郡四縣屬於永嘉與臨海郡不復統攝矣又孝武帝置樂成縣則晉末永嘉郡當統永寧松陽安固橫陽樂成五縣

晉書地理志寧康二年分永嘉郡之永寧縣置樂成縣

萬曆溫州府志宋孝建元年置東揚州統永嘉郡永光

元年以東揚州併入揚州仍統永嘉等郡

宋書州郡志永嘉太守領縣五永寧安固松陽樂成橫

陽

謹按宋永嘉所領五縣在今之溫州府者永寧安固樂成橫陽四縣松陽則屬今之處州府又按南齊永嘉郡所領五縣與宋同

縣與宋同

梁書高祖紀普通五年分揚州置東揚州

萬曆溫州府志置東揚州

統永嘉七郡

陳書文帝紀天嘉三年以永嘉八郡置東揚州

謹按永嘉郡統縣梁陳二書不志地理難於詳考大畧與宋齊相同

萬曆溫州府志隋開皇九年平陳廢永嘉郡置處州改

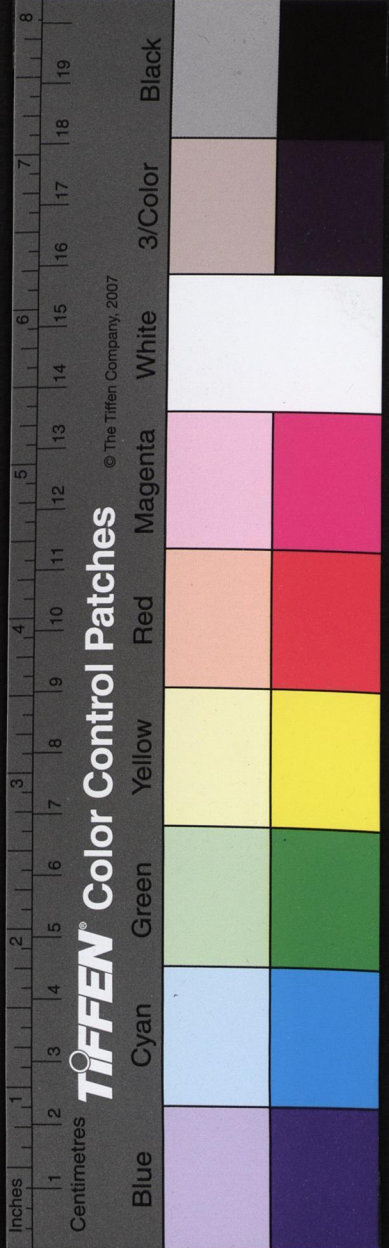
永寧為永嘉省橫陽入安固十三年改處州為括州

省安固樂成入永嘉統括蒼永嘉松陽臨海四縣

太平寰宇記大業復為永嘉郡

梁初省入永嘉貞觀永

謹按隋時置郡於括蒼即今處州非今之永嘉縣



唐書地理志永嘉武德五年以縣置東嘉州并析置永寧安固橫陽樂成四縣七年樂成省入永嘉貞觀元年州廢省橫陽永寧以永嘉安固隸梧州

唐書地理志溫州上元元年析梧州之永嘉安固置

永嘉民李行撫詣闕請置州制以永嘉安固二縣置溫州其地自溫嶠山西民多火耕雖隆冬恒煥故名謹按今之溫州府晉明帝以前屬今之台州府明帝以後與今之處州府或合或分自唐上元置溫州乃自為一郡不復相統攝矣

文獻通考溫州唐屬江南道

唐書地理志載初元年復置樂成縣大足元年析安固

復置橫陽縣

通志地理畧開元十道圖溫州江南東道

舊唐書地理志天寶元年改為永嘉郡

太平寰宇記乾元元年復為溫州唐書方鎮表隸浙江東道節度

唐書地理志溫州永嘉郡上縣四永嘉安固橫陽樂成

十國春秋晉天福四年勅建溫州為靜海軍節度

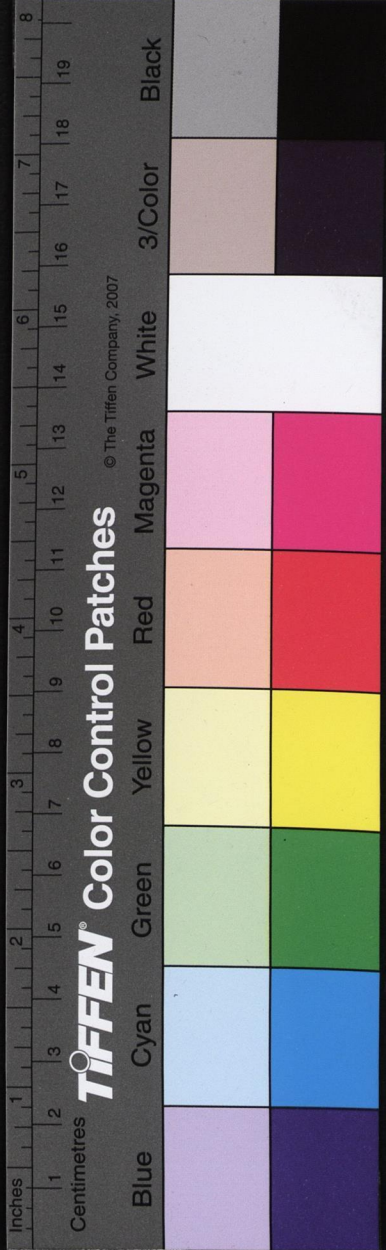
十國春秋吳越溫州領縣四永嘉瑞安平陽樂清

謹按瑞安即安固縣平陽即橫陽縣樂清即樂成縣

宋史地理志太平興國三年降為軍

宋史地理志兩浙路溫州

宋史地理志政和七年升應道軍節度建炎三年罷軍



宋額

文獻通考溫州屬浙東路

宋史地理志瑞安府本溫州咸淳元年以度宗潛邸升

府

萬曆溫州府志時有禾異畝
穎知州王亞夫以聞故升府

宋史地理志瑞安府縣四永嘉平陽瑞安樂清

元史地理志至元十三年瑞安府仍為溫州

元史地理志江浙等處行中書省為路溫州

元史地理志浙江海道肅政廉訪司溫州路

元史成宗紀元貞元年陞平陽瑞安縣為州

元史地理志溫州路上領縣二永嘉樂清州二瑞安平

陽

續文獻通考明改為溫州府洪武二年瑞安平陽復改

為縣

明一統志浙江等處承宣布政使司領溫州府

明從信錄景泰三年立泰順縣

續文獻通考明溫州府領縣五永嘉樂清瑞安平陽泰

順

國朝定為溫州府屬浙江布政使司領縣五永嘉樂清平

陽瑞安泰順

永嘉縣



清類天文分野之書漢東甌地東海王都

後漢書郡國志永寧永和三年以章安縣東甌鄉為縣

資治通鑑注會稽東部都尉治

萬曆溫州府志吳太平三年以東部都尉為臨海郡永

寧屬之

清類天文分野之書晉為永嘉郡治

宋書州郡志永嘉太守領永寧

謹按齊梁陳並仍舊

隋書地理志永嘉舊曰永寧置永嘉郡平陳郡廢縣改

名焉

唐書地理志武德五年以縣置東嘉州并析置永寧縣

唐書地理志貞觀元年州廢省永寧以永嘉隸枯州

舊唐書地理志上元二年置溫州治於此縣

唐書地理志溫州永嘉郡永嘉

十國春秋吳越溫州領縣永嘉

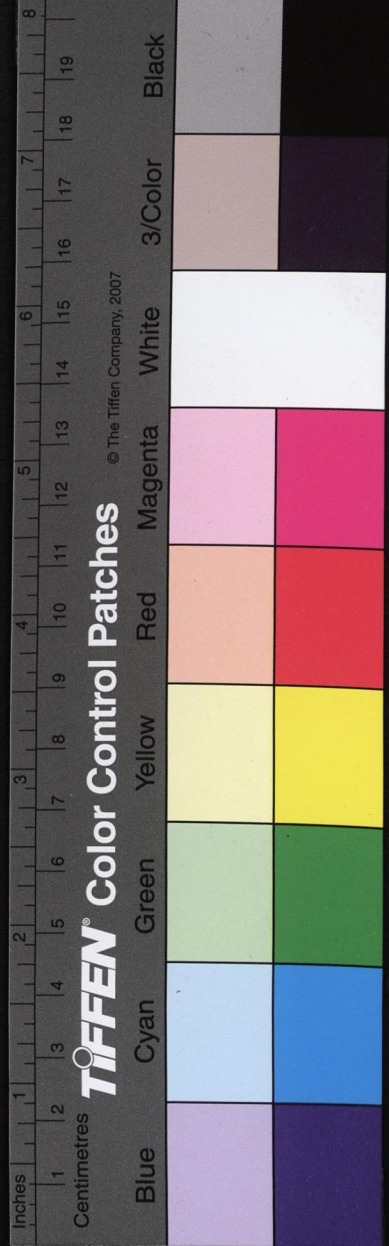
宋史地理志瑞安府永嘉

元史地理志溫州路領縣永嘉

舊浙江通志明永嘉縣屬溫州府

國朝永嘉縣屬溫州府附郭編戶二百八十四里

高麗樂清縣



萬曆溫州府志本東漢永寧縣地

宋書州郡志樂成晉寧康三年分永寧立

宋書州郡志永嘉太守領縣樂成

謹按齊梁陳皆因之

萬曆溫州府志隋省入永嘉屬括州

唐書地理志武德五年析置樂成縣七年省入永嘉

舊唐書地理志載初元年分永嘉復置

唐書地理志溫州永嘉郡樂成

十國春秋吳越溫州領縣樂清注避梁王父諱改

宋史地理志瑞安府樂清

元史地理志溫州路領縣樂清

舊浙江通志明樂清縣屬溫州府

國朝樂清縣屬溫州府編戶一百三十六里

平陽縣

太平寰宇記本永嘉安固之地

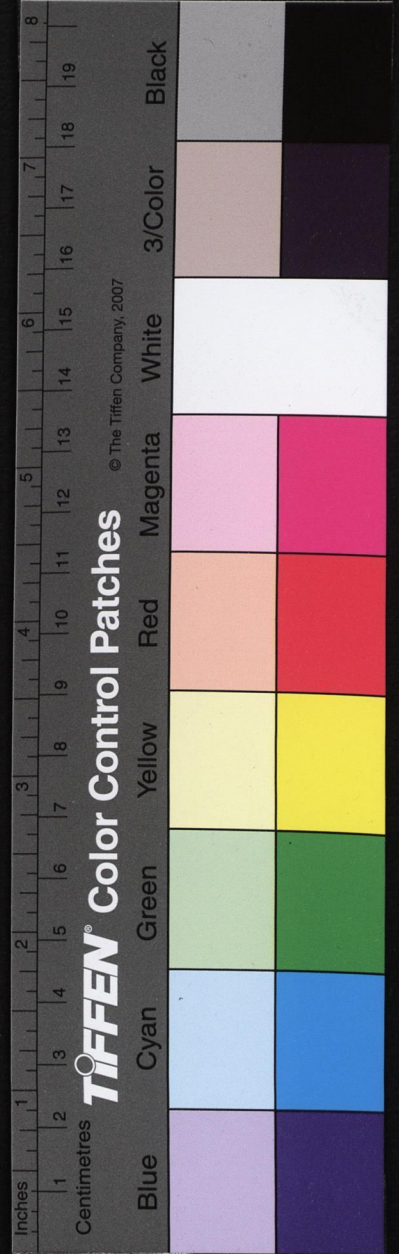
萬曆溫州府志晉太康初析橫莧船屯置始陽縣尋改

曰橫陽

晉書地理志太寧元年立永嘉郡統橫陽縣

宋書州郡志永嘉太守領橫陽

謹按齊梁陳並因之



萬曆溫州府志隋省入安固

舊唐書地理志武德五年分安固縣置貞觀元年廢大

足元年復分安固置

唐書地理志溫州永嘉郡橫陽上

十國春秋吳越武肅王時改平陽

郡縣釋名橫陽取橫嶼及橫陽江之義後

梁乾化間橫陽既平故曰平陽

十國春秋吳越溫州領縣平陽

宋史地理志瑞安府平陽

元史地理志溫州路領平陽州元貞元年升

舊浙江通志明復為平陽縣屬溫州府

國朝平陽縣屬溫州府編戶二百四十一

瑞安縣

元和郡縣志本漢回浦縣地後漢改回浦為章安

方輿紀要三國吳析置羅陽縣寶鼎三年改曰安陽晉

太康初改曰安固屬臨海郡

太平寰宇記因境內安固山名

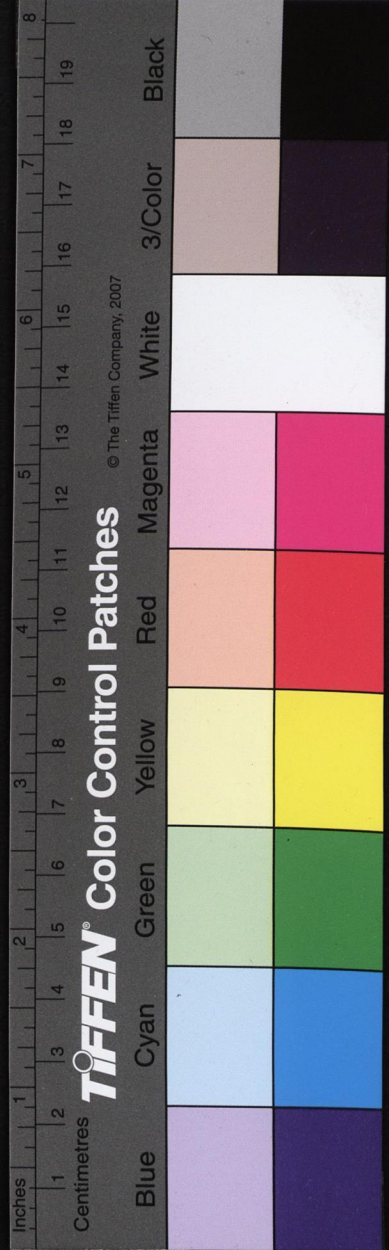
晉書地理志太寧元年立永嘉郡統安固縣

宋書州郡志永嘉太守領安固

謹按齊梁陳並仍舊

萬曆溫州府志隋開皇十三年省入永嘉屬括州

舊唐書地理志武德八年分永嘉縣置屬嘉州貞觀元



年廢嘉州安固屬枯州土元元年屬温州

唐書地理志温州永嘉郡安固

上

十國春秋吳越温州領縣瑞安

注唐天復三年有白鳥樓縣之集雲閣武肅王

開於朝詔
改今名

宋史地理志瑞安府縣瑞安

緊

元史地理志温州路領瑞安州元貞元年升

下

舊浙江通志明復為瑞安縣屬温州府

國朝瑞安縣屬温州府編戶一百三十八里

秦順縣

明一統志本瑞安平陽二縣地

萬曆温州府志景泰二年割瑞安十二里平陽六里立

為縣以民心向化賜名秦順

明從信錄兵部侍郎孫原貞奏立

舊浙江通志明秦順縣屬温州府

國朝秦順縣屬温州府編戶一十八里

處州府

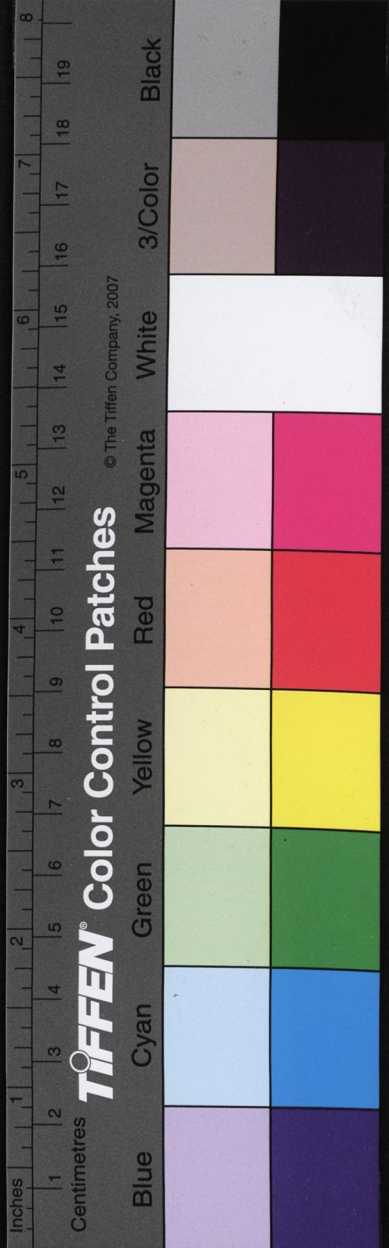
太平寰宇記古緡雲之墟

枯蒼彙記春秋戰國時屬越越亡入楚

太平寰宇記秦會稽郡地

謹按處州府秦會稽郡地太平寰宇記圖經清類分野書皆同明修一統志亦因之惟陸廣微志勝云秦屬閩中郡枯蒼彙紀亦云秦始皇以其地為閩中郡

考處州係臨海永嘉二郡分出台溫在秦時乃句踐



之後廢其君長以其地置閩中郡者也當以屬閩中郡為是

太平御覽漢初為東甌地後為回浦縣

文獻通考漢屬會稽郡

清類天文分野之書後漢改為章安

栝蒼彙紀松陽縣建安八年立

資治通鑑吳大帝赤烏二年分大末立平昌縣

宋書州郡志晉

太康元年更名遂昌縣

謹按松陽縣屬臨海郡平昌縣屬東陽郡

晉書地理志太寧元年分臨海立永嘉郡統永寧安國

松陽橫陽四縣而揚州統永嘉郡

謹按永嘉郡所統四縣惟松陽一縣乃今之處州府後雖增置樂成亦不與處州統屬也

栝蒼彙紀隋開皇九年廢二郡為縣分松陽之東鄉置

栝蒼縣以栝蒼松陽永嘉臨海四縣置處州十二年

改為栝州名勝志處士星見於分野置處州以州治在小栝山之巔改名栝州

文獻通考煬帝時復置永嘉郡

舊唐書地理志武德四年平李子通置栝州置總管府

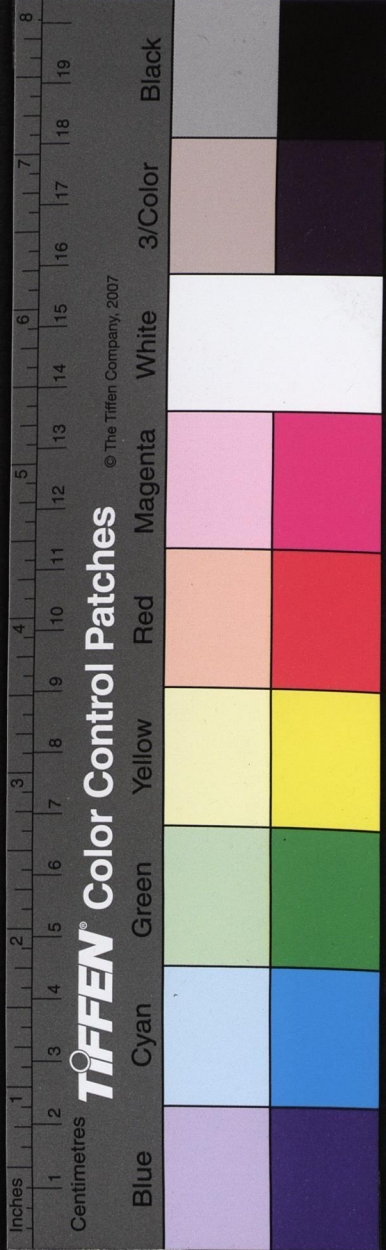
管松嘉台三州栝州領栝蒼麗水二縣八年廢松州

為松陽縣來屬省麗水入栝蒼遂昌併入松陽

舊唐書地理志貞觀元年廢都督府省嘉州以永嘉安

周二縣來屬

文獻通考栝州唐屬江南道



唐書地理志縉雲聖曆元年析栝蒼及婺州之永康置
青田景雲二年析栝蒼置遂昌復置

通志地理畧開元十道圖栝州江南東道以永康
舊唐書地理志天寶元年改為縉雲郡乾元元年復為

栝州

唐書地理志龍泉乾元二年析遂昌松陽置
太平寰宇記大曆十四年改為處州

麗水

唐書方鎮表建中元年隸浙江東道觀察使
唐書地理志處州縉雲郡上縣六麗水松陽縉雲青田

遂昌龍泉

十國春秋吳越處州領縣六麗水龍泉遂昌縉雲青田
白龍

謹按松陽錢氏初
改長松又改白龍

宋史地理志兩浙路處州

宋史地理志慶元三年分龍泉松源鄉置慶元縣

文獻通考處州屬浙東路

宋史地理志處州上縉雲郡軍事縣七麗水龍泉松陽

遂昌縉雲青田慶元

元史地理志至元十三年立處州路總管府



元史地理志江浙等處行中書省為路處州

元史地理志浙東海右道肅政廉訪司處州路

元史地理志處州路上縣七麗水龍泉松陽遂昌青田

續文獻通考

明改為處州府

明一統志浙江等處承宣布政使司領處州府

明從信錄景泰三年置宣平雲和景寧三縣

續文獻通考處州府領縣十麗水青田縉雲松陽遂昌

龍泉慶元雲和宣平景寧

國朝定為處州府屬浙江布政使司領縣十麗水青田縉

雲松陽遂昌龍泉慶元雲和宣平景寧

麗水縣

清類天文分野之書漢回浦縣地屬會稽郡

括蒼彙紀後漢章安縣地

崇禎處州府志吳晉為松陽縣地屬臨海郡

謹按晉太寧中屬永嘉郡宋後並因之

名勝志隋開皇中分松陽之東界立括蒼縣

隋書地理志永嘉郡統縣括蒼

舊唐書地理志武德四年括州領括蒼麗水二縣八年

省麗水入括蒼



舊唐書地理志天曆十四年改為麗水縣州所治

名勝志唐

大曆為避德宗諱與州並改以縣北七里有麗陽山故以麗水為名

唐書地理志處州縉雲郡麗水上

十國春秋吳越處州領縣麗水

宋史地理志處州縣麗水

望

元史地理志處州路須縣麗水

中倚郭

舊浙江通志明麗水縣屬處州府

國朝麗水縣屬處州府附郭編戶一百十五里

青田縣

括蒼彙紀隋括蒼縣地

唐書地理志青田景雲二年析括蒼置

嘉記青田有草葉似竹染碧名為竹青此地所豐故名青田

唐書地理志處州縉雲郡青田

十國春秋吳越處州領縣青田

宋史地理志處州縣青田

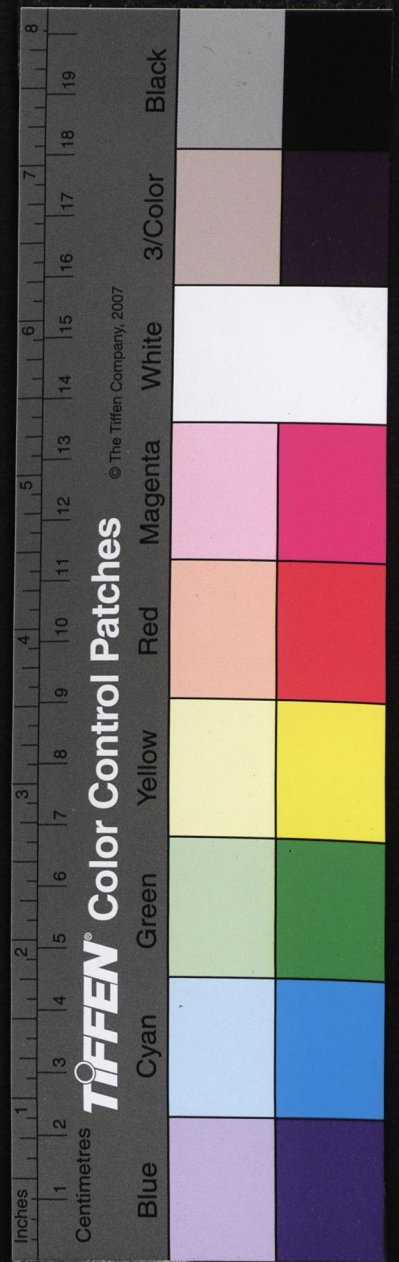
元史地理志處州路領青田

舊浙江通志明青田縣屬處州府

國朝青田縣屬處州府編戶一百四十六里

縉雲縣

舊唐書地理志萬歲登封元年分括蒼及婺州永康縣



置縉雲縣

括蒼彙紀嗣聖初分金華永康及處州麗水餘地置縉雲縣以仙都有縉雲山故

謹按嗣聖中宗年號更十二年乃武后萬歲登封元年括蒼彙紀與唐書互異當以舊唐書地理志為正

唐書地理志處州縉雲郡縉雲四十六里

十國春秋吳越處州領縣縉雲

宋史地理志處州縣縉雲

元史地理志處州路領縣縉雲

舊浙江通志明縉雲縣屬處州府

國朝縉雲縣屬處州府編戶一百九十里

松陽縣

元和郡縣志本漢回浦縣之地屬會稽後漢分立此縣

吳地記縣東南臨大溪有松樹大八十一圍腹中容可容三十人坐故取此為名括蒼彙紀建安八年立

崇禎處州府志吳太平二年隸臨海郡

晉書地理志臨海郡統縣松陽太寧元年立永嘉郡統

松陽縣

宋書州郡志永嘉太守領松陽

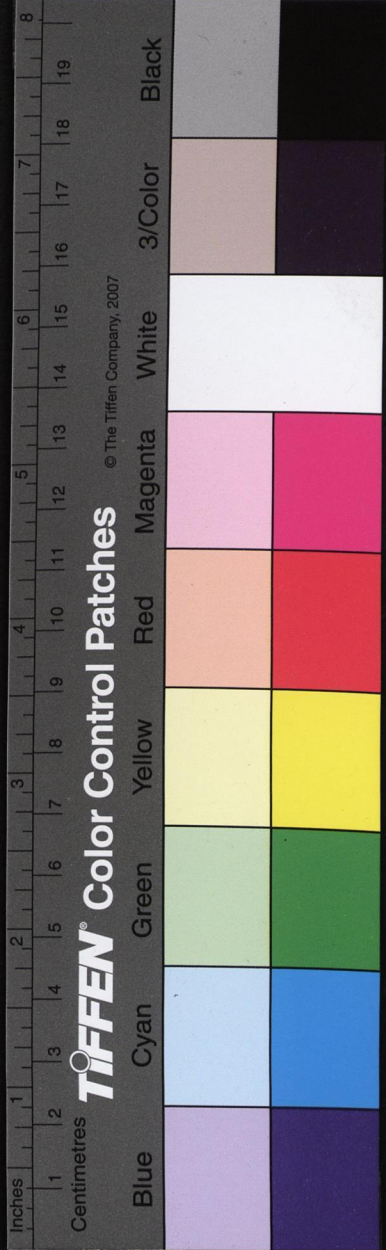
南齊書州郡志永嘉郡松陽

謹按梁陳隋並仍齊舊

括蒼彙紀唐武德三年改為松州

舊唐書地理志武德八年廢松州為松陽縣來屬

唐書地理志處州縉雲郡松陽



五代史職方考處州長松故曰松陽梁改曰長松

清類天文分野之書晉天福四年改為白龍縣十國春秋注天

福四年旱縣令陳時祈雨百勿山有白龍見以聞遂改為白龍

十國春秋吳越處州領縣白龍

崇禎處州府志宋咸平二年復為松陽縣枯蒼彙紀郡守楊億請復

宋史地理志處州縣松陽

元史地理志處州路領松陽

舊浙江通志明松陽縣屬處州府

國朝松陽縣屬處州府編戶一百六里

遂昌縣

清類天文分野之書漢太末縣地

後漢書郡國志建安二十三年立遂昌縣

崇禎處州府志吳赤烏二年分置平昌縣屬東陽郡

宋書州郡志晉太康元年更名遂昌

謹按晉宋齊梁陳俱屬東陽郡

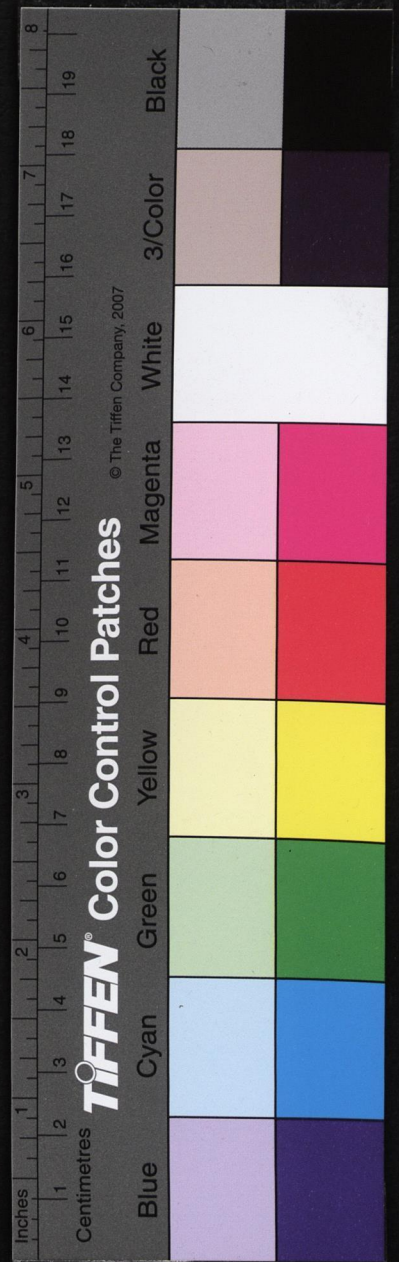
枯蒼彙紀隋屬處州

謹按隋書東陽永嘉二郡各統縣四並無遂昌縣則在隋時已省

資治通鑑注唐武德八年省入松陽

謹按隋省遂昌當是李子通擅置而唐初因之至武德八年復省入松陽耳

舊唐書地理志景雲二年分松陽縣復置名勝志刺史孔琮奏復置



唐書地理志處州縉雲郡遂昌

上

十國春秋吳越處州領縣遂昌

宋史地理志處州縣遂昌

上

元史地理志處州路領縣遂昌

中

舊浙江通志明遂昌縣屬處州府

國朝遂昌縣屬處州府編戶七十四里

宋書龍泉縣

清類天文分野之書本松陽括蒼遂昌三縣地

舊唐書地理志乾元二年越州刺史獨孤嶼奏請於括

州龍泉鄉置縣以龍泉為名從之

名勝志括蒼黃鶴鎮有劍池世傳歐

冶子鑄劍於此號龍淵唐避高祖諱改曰龍泉

唐書地理志處州縉雲郡龍泉

中

十國春秋吳越處州領縣龍泉

宋史地理志宣和三年改為劍川縣紹興元年復故

宋史地理志處州縣龍泉

望

元史地理志處州路領縣龍泉

中

舊浙江通志明龍泉縣屬處州府

國朝龍泉縣屬處州府編戶一百六十五里

宋史慶元縣

輿地紀勝本龍泉縣之松源鄉

括蒼彙紀本周七閩地為東平鄉五代王審知



改名松源
鎮屬龍泉

宋史地理志慶元三年分龍泉松源鄉置縣因以年紀

名

宋史地理志處州縣慶元

中

元史地理志處州路領縣慶元

中

崇禎處州府志明洪武三年革縣治為巡檢司十四年

復建縣隸處州府

國朝慶元縣屬處州府編戶五十九里

雲和縣

明一統志本麗水縣地

名勝志景泰三年析麗水之浮雲元和二鄉置縣名曰

雲和

謹按明正統十二年土人葉宗留聚眾抄掠景泰年中事平兵部侍郎孫原貞奏立雲和宣平景寧三縣

舊浙江通志明雲和縣屬處州府

國朝雲和縣屬處州府編戶五十九里

國朝景宣平縣

明一統志本麗水縣地

括蒼彙紀景泰三年以麗水宣慈等三鄉置宣平縣隸

處州府

名勝志以勦平宣寇為名治鰲山之南

國朝宣平縣屬處州府編戶六十里



景寧縣

明一統志本青田縣地

枯蒼彙紀景泰二年巡撫孫原貞以青田地廣奏析僊

上等三里為景寧縣隸處州府

國朝景寧縣屬處州府編戶六十六里

玉環

太平縣志玉環山在縣西南七十里楚門港中顧野王

輿地志云樂清東南港有地肺山一名木榴山因嫌

錢鏐諱改今名又云宋高宗南渡遺玉環於此故名

樂清縣志海去縣東南橫亘三百餘里東為白沙赤水

浦岐清江北轉至玉環而止海居縣東渡清海灣

船至此必艤舟云

雍正五年十月浙江總督管巡撫事_臣李衛為查復

浙洋玉環情形事宜仰祈

睿鑒事該_臣等會看得普天率土莫非王民因時制宜始

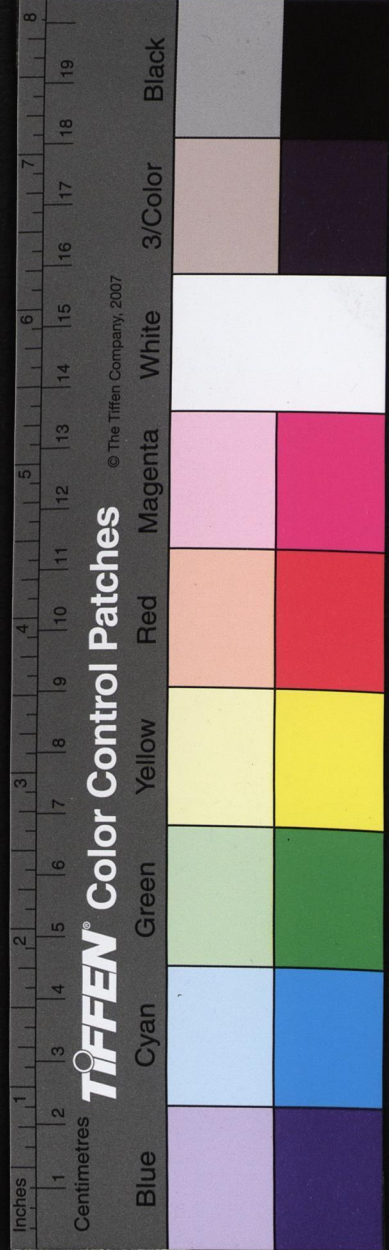
為中道從前因海氛未靖畫疆遷界將向入版圖之

地方盡棄海外自

聖祖仁皇帝德威遠播海宇蕩平臺灣舟山盡入疆域昔時

備昔遷界土田陸續招徠墾復我

皇上纘承鴻業文德武功超邁千古遠夷絕域莫不重譯



星上來朝欣欣向化復頒
諭旨招墾荒田以爲窮民謀生之計至深且遠臣等忝任

德教未有於近在疆域之中而聽其獨抱向隅不爲籌畫

者也先經臣等查得台州府屬太平縣及溫州府屬

樂清縣之間海濱不遠處所有一玉環山地方遼濶

自遷棄之後未曾展復無藉游民多潛其中私墾田

畝刮土煎鹽及網船漁人搭寮住居漸次混雜雖經

禁逐仍恐朝驅暮回卽有巡兵亦恐通同容隱先會

會委溫處道僉事王歛福陞任鎮海營叅將呂瑞麟

前往會同查勘詳覆前來臣卽會同福建督臣高其

倬駐劄寧波原任署提臣張溥查議得玉環山雖孤

懸海面然由彼而之內地各有港口西則由烏洋進

蒲岐所可至樂清縣地方西南則亦由烏洋直過黃

華門進盤石口可至溫州府郡西北則由楚門所橫

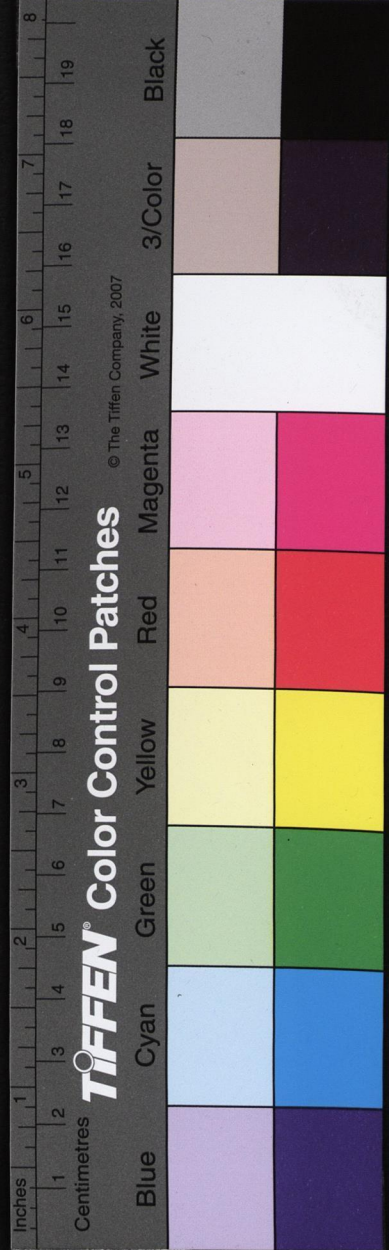
渡水面僅有里許卽登岸踰嶺直至太平縣城止五

十餘里東南則有黃坎二門溫黃二鎮水師巡防出

此則爲大洋矣此山週圍約計七百餘里其中山巖

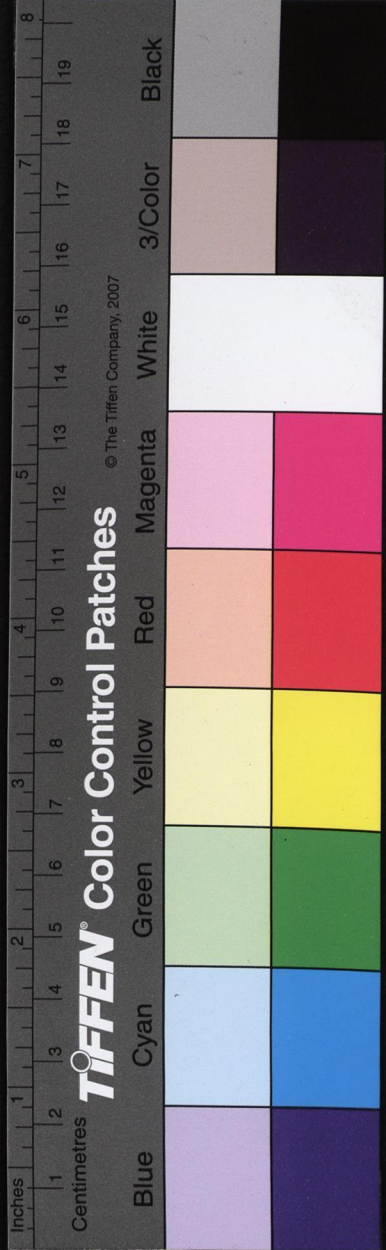
多有寬平如砥土性肥饒可耕及各巖口有潮水浸

灌成灘者尚可煎鹽且此地外臨大海內近溫台實



爲海疆諸郡之屏障洋面往來之要區况有山可以
瞭遠海盜不能掩其形有口可以防查洋匪難以潛
其跡查各處水師聞有洋盜而不能卽至救護者多
緣海潮退時船不能出及等潮漲賊已遠颺總由內
地口岸遙遠賊艘風帆迅速追獲維艱職此故耳若
設兵此山由黃坎二門出哨追賊則無遠莫能及之
慮矣從前督撫諸臣非不見及於此而究未議作何
保安者一則恐外來認墾之徒奸良難辨一則恐墾
熟之日私米下海一則恐添設官員所費不貲故也
臣等愚見以爲墾戶若聽其四方紛雜而來實難稽

查方今生齒日繁卽以浙地溫台而觀良有人多地
少之勢莫若就本處近地之人查明根柢由地方官
取結給照往墾其他閩廣無藉之人槩不收錄則奸
良不難分晰矣至所收米穀若慮出洋私賣莫若將
所墾之田酌定科則輸納本色米穀所有餘米除留
爲日用之需外止許往溫郡樂清太平地方運賣必
由口岸汛地稟明給照查驗放行並於黃坎二門隘
口設汛嚴防顆粒不許入海則私賣之弊可除矣至
於添設文武之處臣等亦爲熟籌查守禦之要先門
戶而後堂奧玉環山實海口門戶此處一設官兵則



內地亦可以資籜籬其次不甚衝要處所官兵可以通融稍減就近酌量抽撥卽有不足添亦無多文職設同知巡檢二員武職則酌調遊擊一員并守備千把等官水陸分防船隻於溫黃二鎮量爲移撥所需俸餉無甚增設且賦稅所入及彼地深山樹木亦可抵俸工官署等用不致有糜費之處此雖設官添兵不過調遣料理稍費人力原非大爲更張等因於雍正四年十一月二十日定議未敢冒昧具

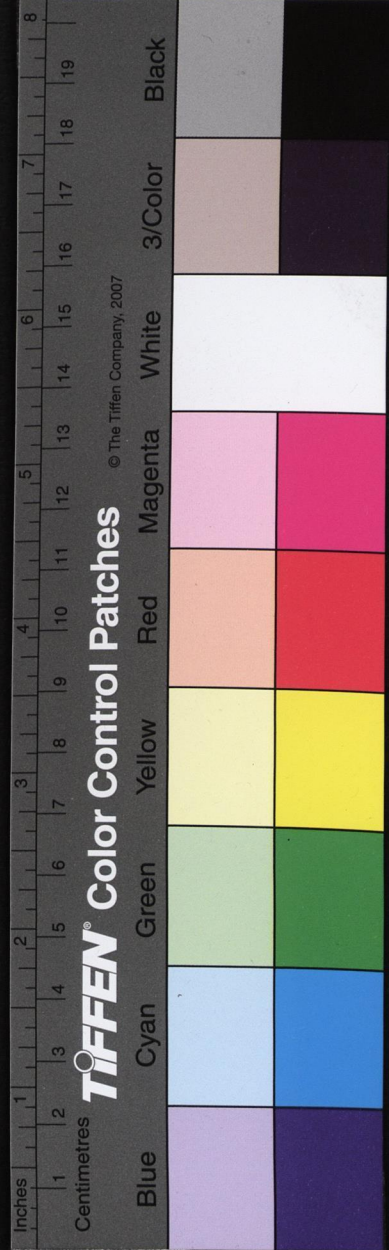
題今年新任提臣石雲倬到任復加商酌意見相同臣等誠恐地聯兩邑墾戶紛紜若無專管之員則彼此推諉牽制料理未周且新經開復必查本處地土出息以抵經費未可輕動

國家帑項再目前既有墾戶則巡查旣不可少而將來營伍汛防尤須勘明山海形勢以扼要衝正在選擇委調間適有保送引

見之桐廬縣知縣張坦熊奉

旨回任以緊要員缺補用臣等隨會委該員前往經管清

查卽令署理太平縣印就近料理咨明吏部在案一面檄調樂清營副將王璉就近協同查勘撥兵巡查往來彈壓今已粗定規模臣等又復會同詳細商確



并於原議斟酌損益謹將所擬各條臚列陳明恭請
聖鑒一議得疆域正而後規制可定玉環地方週圍約有

七百餘里峙立海中非內地土壤相錯者可比從前
分屬台州之太平縣温州之樂清縣各轄其半夫以
隔洋之地而使兩縣遙制且有兩府分屬殊失其宜
今雖志乘尚存兩縣都置名色而遷棄既久界址亦
難畫分應專設一玉環同知管理毋庸再爲分縣庶
責成專而事權一至玉環旣請展復准墾而附近玉
環之山畧尚多若不一併墾復徒爲奸民私墾之資
尚仍零星分轄難杜影射牽混之弊查楚門老岸南

塘北塘以及芳杜東畧密溪洞林地方志載太平縣
玉環鄉二十四五六都之界又磐石蒲岐等處地方
志載樂清縣地界又三盤黃大畧狀元畧茅埏等處
地方向年悉在玉環轄內與樂清六七都相近俱同
玉環一時遷遣現有人民在內偷墾田地今請一併
展復開墾盡歸玉環同知管轄則疆域不致瓜分而
草萊亦得墾闢矣一議得職掌定而後法令可行設
官分職原當因地制宜臣等伏見雲南蒙化景東及
新設之中甸威遠等處皆以同知管轄與內地專設
知縣之處不同者蓋就其地方大勢而授以控制之

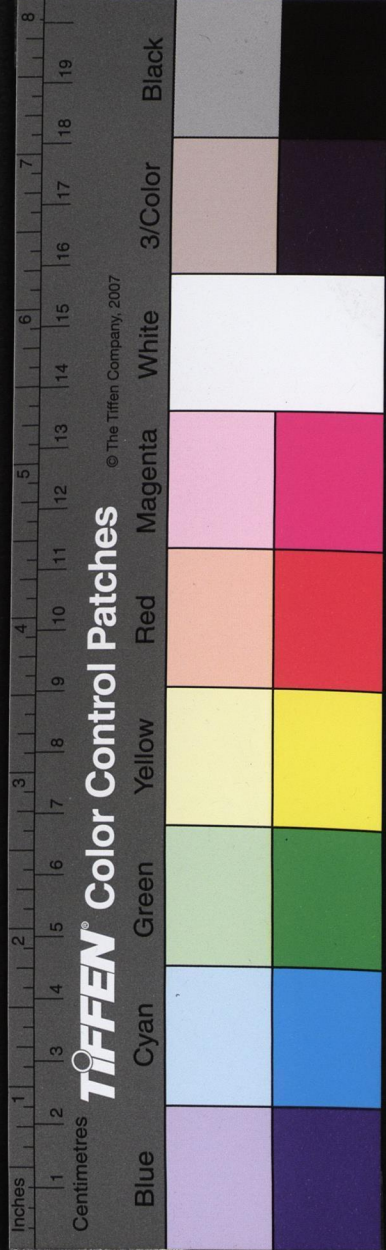


權也玉環雖近內地而隔一海渡且地在台溫兩界之間又須設立營制知縣位卑權輕與叅遊體統不敵於隔屬呼應不靈故前條議以同知專管但此地新請展復必須常川駐劄經理數年而後一切規制始定而台溫二府海防同知海洋俱係緊要且又有輪流押運及通省公事差委不能專一料理應另設溫台玉環清軍餉捕同知一員專管查給墾田督修塘壩徵收錢糧審理詞訟給放餉糶彈壓地方其通省別項公務免其差遣仍照雲南等處之例凡命盜事件卽令該同知審解臬司錢糧事件聽藩司考校

本管道員盤查其地與溫州郡城相近相應隸於溫屬有關涉玉環山事務者台溫二府屬縣俱聽該同知專行管理所有玉環居住墾民田地人戶俟安插既定之後將田地分立都畝照造鱗冊人戶查編保甲一體稽察再俟盈寧旣慶教養並興若數年之後人文漸盛另請酌定令該同知考取童生送學臣考試量取數名附入溫州府學以示鼓舞在目前則地處山海之中稽巡防範更宜嚴密除衙役照各府同知衙門數目設立外仍照州縣例設民壯五十名置備器械習練技藝看守倉庫監獄巡查緊要隘口再



設巡檢一員弓兵三十五名以聽該同知差遣巡緝查樂清縣之嶺店驛地處僻壤實屬閒員請將嶺店驛丞裁改又遞送公文之舖兵必不可少應於太平樂清二縣各舖中每縣各酌量抽撥二名共設四名再該地應建倉廩又須設倉夫四名斗級四名以司其事則防範可以不疎而職掌亦有專責矣一議得給墾清而後奸良不雜查展復玉環原爲扼要據衝可扞邊海之門戶曠土閒田可資窮民之衣食耳若使外來閩廣無藉之人一例冒墾將來奸良雜處卽生事端况耕田必須住居於此則安土重遷庶可久而成聚彼富豪勢力之家本土有田可耕有廬可居斷不肯挾妻子親戚舍舊圖新以實曠闢之地不過假立墾戶招僱工人代爲力作若輩往來無常旣不同於土著而墾戶兼并營私反令無業窮民不得藉力耕以自給殊非廣土利民之意令_臣等行令管墾之桐廬縣必查明實係太平樂清兩邑籍貫無過之人取其本縣族隣保結移送該縣給與印照計口授田一切闢廣游惰及曾有過犯者槩不准其保送又恐田多人少若限定二縣之民或致招徠不廣現在酌量如本省各府屬縣相近之處有願入籍開墾者



照例於本地方官取結移送必須住居玉環編入保甲毋許往來不常其外省遠處之人仍行禁止則戶口得實而藏奸無所矣一議得私米嚴而後接濟可絕米穀出洋臣等現在嚴行禁止實力堵禦玉環新墾海岸可通且黃坎二門逼臨大洋雖有官兵駐巡尤當加意防範查墾民終歲勤動糧稅衣食無非取給於米穀豈能禁其不賣莫若將所墾田糧照臺灣之例徵收本色完倉惟海濱潮濕米難久貯應照所定米額每米一斗折穀二斗交倉收貯其餘多之米欲糶賣爲日用之需者止許運往太平樂清二縣及温州府城仍由口岸汎地稟明給執照沿途出入汎口照例掛號查驗並於黃坎二門嚴行巡查如有無照米船偷運出口者立即嚴拿照接濟盜賊之罪從重究治再查浙江尚有買補還漕米石每年俱委員領銀前赴隣省買回又有備貯各縣之穀出陳易新秋收仍須買補今玉環既有餘米應於買米款內每年酌動銀兩給與該同知領回於秋收米穀廣出之時照依時價收買貯倉酌量由海撥運逐年推移循環不絕則可濟本省積貯之需更可與閩省緩急相通甚便而米穀旣輸於官自無私販之弊矣一議得



水利修而後墾闢可廣玉環山海交錯其中如楊輿
正輿瑤輿三峽潭漁輿塘洋墩東青西青下灣沙輿
蘆輿等處寬平如砥約可耕之田地三萬餘畝其餘
琛浦青塘塘額後皎大小普竹大小麥與大小古順
等處塗田及附近之楚門老岸玉環鄉地方約田四
萬餘畝蒲岐磐石大荆等處亦約田三萬餘畝合之
三盤黃大輿等處共約田地十餘萬畝但其中或近
山磧或在海塗向來原有堤塘以爲捍護因同時遷
棄傾圯已久草萊荒蕪全資人力尤必仍建塘堤以
捍其衝激則鹹潮不能入設陡閘以時其啟閉則澤
雨不爲災若能逐漸興修皆可成田以濟民食但採
木購石飯食人工爲費不貲赴墾之民率皆無田窮
人缺乏工本難以貴其盡出已資臣等現在飭令設
法招徠寬科則以舒其力籌經費以助其工俱於後
條詳議聲明外其有墾戶缺少牛種籽粒及築塘建
閘工本情願領帑承墾者酌量動支買穀銀兩借給
秋收將所得米穀照價繳還統歸買穀數內銷算則
灌溉有資而田疇可廣矣去議得地利盡而後經費
可充舉事建功先籌經費必於無與夫然會輿文
國家有益無損方爲便民若因未墾之田土而先

