

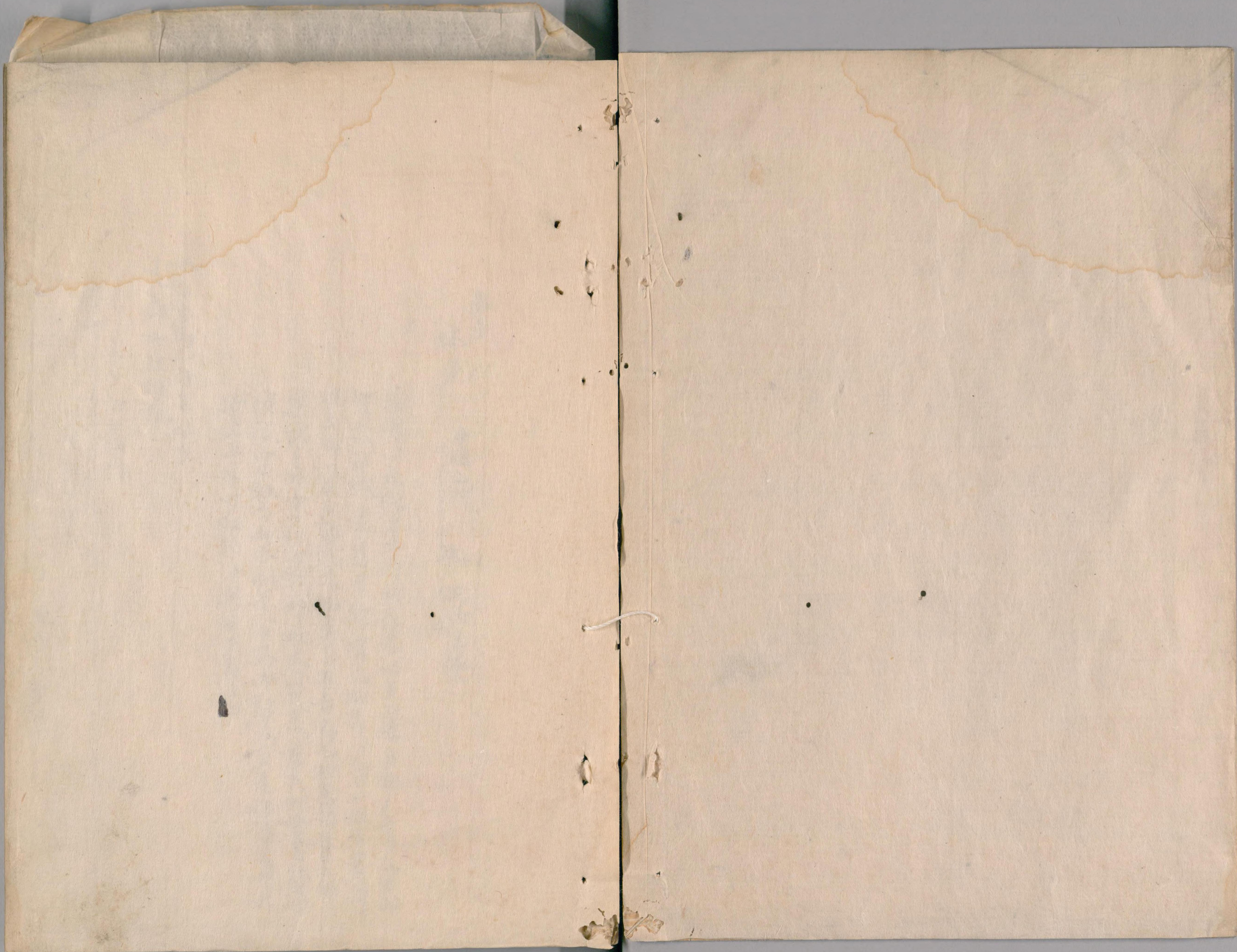
南江名田相田
川倉中川中

838
116

問 福 殿 中 中 赤 三 牧
頼 谷 島 村 宇 田 野
津

田 若 手 若 國 針 関
井 林 塚 代 枝 谷 口





国立国会図書館

タイトル『本朝武家諸姓分脈系図』 請求記号 838-116

ガラス使用



藤原
本多

本國三河

紋

丸内三葵
本字

根津信賴氏贈



家傳曰九條右兵衛尉家光嫡男二條身衛光秀為京都
賀茂社藏光秀男修理亮助秀下向于西國居豐後州
本多郷以本多為氏焉助秀之男右馬允助定為尊氏卿
建武三年中平秋合戰擊取志村氏某尊氏仰賞之賜屋地
横根業飯余西邑同年上賜少教書自是移住于屋地
延文五年以福卒中興本多家祀也

本多右馬允助定始男
小八郎助政後胤

志心

本多助右衛門

生國三河廣飯郡伊奈

信忠君
清康君之在子福三手百更三州守彌城責勵歎切

天文四年壬辰也山内進守其元帥也其後出陣
同九年庚子七四於海部廣名年合戰尾州領田信秀乃駿河
三州諸士奮戰死傷多也政力戰而死七年六十三住居正庵

本多隆七郎

正行 生國三州伊豆

天文九年庚子七四於三州廣名年而父志政其戰死年三十三住居道林

河合半三郎 春

本多時藤五郎 始養三郎

正高

生三州伊豆

方九年庚子父死亡時年壯歲居山内姓也其本傷之伴同十七年丙申始拜
廣名君於三州區境有旨改藤五郎本通四年辛酉三州諸將後始拜
大神君於其功同七年子三州而幸其時同姓多八郎其勵忠戰
同十一年丙辰今川武敏老臣朝比奈備中守兼遠州懸以誠是時擁啓

山内政村以誠其高曰姓之臣也相促進一番直免其高持物四年
名鑑實戰而得被首級也其後元龜元年辛巳六月坊山守實戰而
頭高名曰三幸壬申十月遠在之方居後蒙創深數年而幸愈
壬辰八年庚辰三州山内後訪並密使同十年辛巳甲子征伐時從行
同十二年庚辰三州長年後進是幸其後其後三州中上治保奉其厚賜
同十一年庚寅三州 佛力四世學九年十月三賜其地也其印

武龍圖

一真百七拾四之三

一真拾六之三

合二百五

右由家也其心也

山内河原

天正九年十月
八月二日

野修空閑

文正元年辰朝拜回乳茶中進有明前州名中屋少在障伊奉慶長五年庚子園名信
為山常寺止口戸田十三年戊申十月 卒年七十八

其 本多助七郎

天正七年己卯年 天正九年己卯月日年十三歲

女子 野修空閑

春

本多康長

形地少後四言石

野修空閑 野修空閑 野修空閑

女子 本多真左衛門

本多真左衛門 本多真左衛門

天正七年己卯年

天正七年己卯年 天正七年己卯年

正室 本多藤五郎

本多藤五郎 本多藤五郎

藤五郎 藤五郎

天正七年己卯年

正室 本多藤五郎

本多藤五郎 本多藤五郎

慶長八年己卯年

德云同十四年己卯日三百石天正三年庚子花畑御番

同七年己卯 信柄身許 同七年己卯 增寺後頭

素駒 本多藤五郎

本多藤五郎 本多藤五郎

本多藤五郎

慶長八年己卯年

元和八年己卯年 罹病身命無可他家頼助正幸婿

伊豆守三男清九郎 許為養子 謙恭而一不異所願示 婚年 宣下山用多

友延引 謙恭而一不異所願示 婚年 宣下山用多

甲

玄儀

甲中治部卿

生四仔男

身甲州仕信玄古高之幸之夫元三州長隆行殿元

女子

高野守正信事

玄重

甲中清左衛門

生去乙元幸美百祐甲州

付書臣丞若云若年依州金山之幸

寛永十年三月八十二元幸乃土儒奈古是處士神主

高野守氏

相州仍子也也日抄野右馬守

明解三幸乃土州西流真州會津元七十一子顯此婦人

長江院殿元三子也也子幸會津朝上殿殿就寺

玄次 田中七郎 加吉

母長松院

唐七十四年首生於甲州後佐佐州加茂郡波根
寛永十年首九十二歳伏州波根元年九十五歳卒

妻甲州

野田七郎首吉

玄次後継子野田新四郎首吉
生三男一女長曰山崎源次郎中州元
次子元丸山崎源次郎中州元
妻乃妻先名井上氏出首吉
元禄三年冬二十日行于府元
号新尾清忠

少十

母野田七郎首吉

大村方首吉

妻乃妻先院

玄忠

母同玄忠卷十

女子

井上信元利元妻

一書云玄忠子城津田内森分三女曰
大倉院詳

唐七十四年首生
貞子二年乙丑八廿九七十五歳卒
于先會院月桂明後

正玄

母田中右宗

三郎首吉

依渡

唐七十八年首生六十七歳依州加茂郡波根生
定永年子卯到信州高道信揚正之朝臣益封於州其出男令津以爲長臣
後曰子名山信方十騎曰其人實之元年首五十二之朝臣致事自是任
正經朝臣同十二年子五十八於女丁即令元六十神高信彦堂社
年會津監揚中守檢校嘉慶十年高北中失甲二間地治而六千二向所
于信會院殿要山正玄居

妻乃妻先院 妻子 妻傳四郎首吉
于河津院 貞子 乙丑後得月傳子元福 壬辰十世元
年會津法在寺也同



田中七之助 丑之助 加吉

寛永十一年十月十六日依州
同十年三月廿五日同十年十月廿日附訃有旅外社野田氏
同十年三月廿五日同十年十月廿日附訃有旅外社野田氏
日走山供事同九月廿五日供明曆元年十月廿九日
同十二年十月八日物三石名馬刀番元文三叔七廿三申奉書看
同十二年十月廿三日從从同十二年十月廿三日九情無嗣同十年十月廿三日
物千五百石同十年七月八日無後延定七年十月廿三日
貞子三年十月廿九日北平大寺會傳天受年禱寺
于島外云是居

清信氏 田中 本國越後 故 丸角

義光 新羅一節 義清 遠見刑部卿 清光 遠見冠者太郎

義定 小田法師口寺 義實 田中次郎 越後寺 義康 田中次郎太郎 居越後國甘浦原

義長 田中太郎兵衛尉 義忠 田中次郎左馬廐 忠年 田中次郎五郎 居越後州

忠長 田中次郎左衛尉 居新田義貞 中絶 義倫 居越後州

義綱 田中大炊助 善昌 田中厚正左衛尉 永正元年寺子寺越後 居越後 寺子寺原

其 田中太郎左衛門

永正元年子世佐渡河

其 田中源太又

永正元年子移河州
仕武田信昌信亮

其 田中江六清兵衛

仕佐渡州
信上杉謙信之旨掌金銀之役地侍
三人雜人等皆揮之自謙信授米
三千俵

其 田中源次右衛門

仕信亮信玄

其 田中源次右衛門

仕信玄居土屋左門直打組

其 田中江六清兵衛

仕加藤七郎左衛門
居土屋左門直打組

其 田中源次右衛門

仕武田信昌信亮

其 田中作善 信玄

居今福新左門恩

其 田中源次右衛門

仕源次右衛門福新左門恩後仕
仕源次右衛門

其 田中源次右衛門

仕源次右衛門恩
仕源次右衛門

其 田中源次右衛門

仕源次右衛門恩後仕平光
仕源次右衛門其後居土屋左門直打組
恩大後役

其 田中源次右衛門

源次右衛門其後居土屋左門直打組
仕源次右衛門恩後仕平光
仕源次右衛門其後居土屋左門直打組
恩大後役



女子
 任和子
 田中推成
 仕任伊豆守

子
 子
 子
 子
 任和子
 任和子
 任和子
 任和子

石徑
 田中清六郎
 美加藤守兵衛

某
 田中清十郎
 任佐州

子
 吉田元
 妻

某
 田中伊郎
 任佐州

女子
 相川半房
 妻

某
 吉田伊郎
 任佐州

子
 美加藤守兵衛

藤原
 相川 本若加藤
 紋蛇目

鐘足八世
 鎮守府將軍時長男
 利仁 鎮守府將軍武藏守 七男
 叙用
 吉信 齊藤加賀守中務兼

重光 加藤豊後守
 自正 瀧
 正重 加藤九兵衛伍下

景道 加藤修理進
 景真 加藤五郎
 高 高
 光真 加藤伊郎守
 光重 加藤五郎
 康久乱討

光 加藤七郎
 七郎守 七郎守
 景真 加藤七郎將監
 景真 加藤七郎太史
 生國傳

景恒 加藤七郎右衛門尉
信伊勢守度會郡

景房 加藤七郎共衛
信伊勢守度會郡

皆以白田大納言晴具之命晴具七加藤之族由是景房之子等道賢到
北越以長子宗喜於越後山死去

其 加藤次郎七郎 於伊勢州白田殿死

女子

景位 加藤半右衛門 半平侍
白北白田晴具死去

三卷子云

序也 田中治部左衛門
生伊勢守度會郡

又景房共去伊勢州到越後州
方丈十五年卒原意是也
後為甲津源太右衛門宗喜子任信云
方丈十五年卒長治九年五
左徑 田中清方即
生伊勢

後述高

景高 相川半左衛門

生伊勢

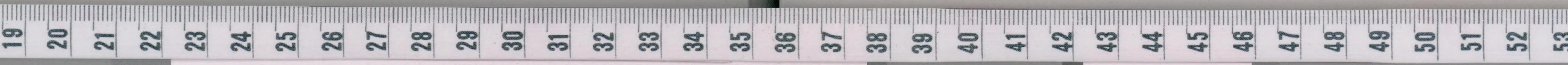
又半兵衛死後到依渡國言田中清方即許唐七年方存居寺長女
為依州金銀司此時善高為田所命奉行相川之跡居相川御所宿
依州金銀之配也見見田中清方即大右衛門見守依州金山以後竹
州後守勤依州金山下奉行方存見守依州金山時殘依州
唐長十八年卒方存見守死後有別復故方見守之子權之即始為改
自是竹打井後守為依渡國奉行掌金山之記田中清方之子也
右乃相川半左衛門屬井後守之組勤金山之役寬永年於依州死
法若善芳日意

依渡國竹打井後守
廣田守高白

壽

女子

景山 相川半左衛門 半平侍
生國依渡



文永年世子孫乃竹葉上ノ子孫也後人

某
相川長妙
竹葉上

吉次
相川八重次

女子

真

相川龜吉

藤原

相川

牛名加藤

紋皆

鏡寺初代軍利仁孫加藤守正信男
加藤守後寺重光孫

景安

加藤七郎時正

任執事

景貞

加藤七郎友

生伊勢

景恒

加藤七郎友房

任伊勢

景雄

加藤七郎

景氏

加藤九郎時

号竹葉

正景

加藤九郎友

未三舟

皇房

加藤七郎重房

位伊勢守備中御
守久直采喜入道

房也

田中清太郎

女子

母田中御後守清太郎
到甲州信玄主正二年七月御終

友經

田中清太郎 清太郎

母

之州牛言住田中清太郎經久其伊勢請及經者養子申是同道到州
牛言然不知所至越後四仕上杉謙信乃沈渡金山之奉行
於依州御丸

女子

高田左膳

喜

正玄

田中清太郎

二郎重房

生依州加茂郡源根

又友經於依州死去正玄幼年也其母所縁後信玄即位後
正玄信州伊豆郡高遠城入部多時見逢正玄為身幼貌討抱之信房男
善丸也相桐子

某 加藤七郎治印

女子 伊海渡會印人
女子 谷口源七郎
女子 比富源七郎
女子 杉山源七郎
女子 壽

某 加藤半兵衛
生伴執州

兼高 相川半右千門
生伴辨

父半高自當元軍高松及長門。後信從渡州軍銀者行大分。後見寺元去後。弟押殿。新地執持于同州。相川無竹。相川後寺。為依渡。回全銀者行時。以相川半高自當。相川後寺。子代。依渡山後。

女子 依渡仙村九郎長次
廣田甲吉

兼弘 相川後寺
生伴判

為竹村九郎長次在佐州相川

某 相川長助
生伴判



信和左衛門代陸奥守義家三言

田中 生田七郎 治丸引内

義國 義孝 義俊 早見方片

義清 田中五郎 田中五郎

生田七郎 田中五郎 田中五郎 田中五郎

孝經 田中五郎 母大島氏合義俊 他父是跡住也田中尾初白頭義

徳村 田中又右衛門 義房

母長田中右衛門 義房

田中又右衛門 義房

母長田中又右衛門 義房

徳村 田中七郎

母長田中七郎

政経 田中七郎

政経 田中七郎

徳村 田中九郎

母那氏女子

時経 田中九郎

時経 田中九郎

徳村 田中十郎

母那氏女子

時経 田中十郎

経勝 田中右衛門

母大館女子

田中右衛門 経勝

経世 田中右衛門

母平野女子

田中右衛門

父経勝田中右衛門 母平野氏 在山崎以母方平野氏 養育以長子後 仕大館治部少輔義孝 同上後分滿信

某 田中四郎

母大館中務女子

此間久々 大館治部少輔信行居

某 田中兵衛

母大館女子

田中兵衛

仕大館治部少輔信行居 養育以長子後 仕大館治部少輔義孝 同上後分滿信



義算 田中源九名

世系在河内伏見
貞永八年才生
延喜五年九月

義鑑 田中源三

女 晴 子 子
女 晴 子 子
女 晴 子 子

次信 田中源九名

信信者
信月侍於河内源氏
源氏中云云

寬助 田中源三

母荒川字名女
田中源三 七好
女 晴 子 子
女 晴 子 子

永亮 田中

名倉 本國武裁

良文 村田五郎 鎮守府將軍

忠頼 村田次郎

將常 中村太郎 穆文 武藏守

武基 穆文 別當

武家 高麗荒大文 任武州高麗郡高麗御

武綱 穆文十郎 從五位下 守

為是錄賜白旗一沓 願守功 義家 武綱 武基 從五位下 守

重綱 秩父二郎 権助 下野守 在任下

基家 秩父二郎 渋谷守 重家 渋谷平三友
任武州皇島郡比答

重弘 秩父太郎大友

嗣父重綱之遺領

重隆 川越少郎 烏志源太義平被書

重遠 高山二郎

重健 江戸少郎 重長 江戸太郎兵衛
任武州皇島郡比答

行重 秩父平太

重能 秩父左司

母新大友少新隆兼子

女子 甘糟 志綱母

女子 千重 常流母

重忠 皇山 秩父左司二郎

關東八州無雙強力人也任源賴朝之數行有軍功賜
武藏州皇山地由是居行皇山因世稱皇山氏其
元久二年己丑六月二十日為詔者蒙賴朝之命不審自
鎌倉式部正時房和左門尉義盛為追討使引其兵
攻其於武州保河邊而爭之是甲二郎之文中重忠忽以



死七年四十二歳

重保 島山六郎 無双大力也

元久元年丁子十月四日與平賀武藏前日朝政於六角崇洞院而爭論諸士披和儀而止而朝政人念此遺傳朝政或時就牧冲方謬重保乃於鎌倉潛命依人向太郎太郎承之不慮重保重保預命年二十一歳

女子

母重忠次後携此女子再嫁為足利治部大輔義重之妾生島山遠口寺義純

重秀 島山中次郎

重利

幼名時磨 長野太郎

當歲離父二歳而喪親父其母某養育重利父長親君後所氏潜納重利後屬白甲山遠口寺義純得食邑矣建長七年生

重郎

長野十郎 三州本橋里

重定

長野十郎兵衛 幼名
長和四年四月二十五日生

利行

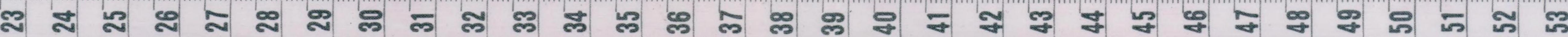
長野三郎太郎

忠左

島山次郎九郎
屬島山度張寺義深後於故前回元

重顯

島山藤内九郎
嗣父利行之孫 願寺 寺町



女子
二澤方郎 重勝毒
加藤方郎 八男毒

重行
務又右京進

實三澤方郎 重勝男
重母長野之郎 利行女
嗣養父重頭之遺跡 此武判務又郎 進御諸士 屬重行 勲筆
既領百九町 餘 此若居住焉

重遠
務又二郎 先父而元
竹本 得重 重助 毒

某
務又下野守
繼祖又右京 重行 之 跡 領武判 務又郎 三百六十八 其 能

某
務又少次郎 右衛門 子 道喜
生國武判 務又

女子
女子

某
務又少次郎
居務又郎 三百八十二 實 領之
住名道 晴庵 立

行家 秩父加賀守

元重 秩父平太尉 牛也
明應四年此修早雲以謀攻相州少田原城也主人表信濃守主様
治時此時始始早雲云云云云

重秋 白山之郎大史
重親 白山之郎大衛尉

后務郡左田左衛門守
后務郡左衛門守

重清 白山重頼
白山重頼

名倉下野守 如白山之郎

重則 名倉下野守 如白山之郎
名倉下野守 如白山之郎
自重志十代目也
重得月十八日身死

某 名倉惣助
某 名倉信惣

某 名倉四郎守

女子 秩父信惣 妻
女子

重治 名倉勘馬

某 名倉信清
某 名倉信清

清和源氏

江川

本國和泉

紋

切竹

軍配圍扇

松

多田満仲 勇 左 少 尉 頼 親 曾 孫

親治

宇野七郎

住加州宇野

保元乱参平院方與平家挑戦馬囚後赦免執居在暇

有治

宇野太郎

光治

宇野八郎

義治

宇野義人

宇治

宇野二郎

朝治

家治

芳源 寺野左衛門右衛門

取明寺時頼時自方和國入牧郷下向于相村鎌倉仕此傳教于時芳
於三州並山造酒有美味獻取明寺殿乃時頼飲之感其味自是
造酒納此傳教諸度辯士稱美酒居位三州並山江川

芳親 本即左内
芳友 反治
芳信

造酒進百蓮持業
其宗

芳房 芳信 芳盛 芳景

芳元 江川肥前

属此傳早雲尽軍功以賜表記市命近郷代官自先祖數世造酒

早雲悦飲之而造酒名酒名江川

芳吉 江川太郎 肥前

生國伊豆

仕此傳白綱白流氏改直方守三州並山内江川
属此傳芳源守氏規御事其後並山城臨自
大神居不入由手於江川可為如先例自以朝事此方守兼之故以無恙

芳長 江川太郎左内

生國伊豆

付此傳白直於山原成與傍筆合爭論討出毒而為浪客此傳
芳源守氏規授書遣之并請情狀有
大神居許諾於勝州尾戶田九郎之祖賜傍系百依此又
芳吉因無嗣以假請度芳長於

方神君大喜速有許諾返其七其七拜誦還其七
 天正十一年唐庚 仲向時召其長乃於以前而有其早其
 以是之事免酒部屋明地為少官許諸後半後伊其能其
 少刑部屋之其書敏酒有少任其以加其其又日本一之酒其
 御書拜領之

芳政

江川太郎元為

後菊丹

生國伊豆

芳利

江川太郎元為

生國伊豆

芳元

江川肥前

付以早伊豆

女子

小幡播磨守高壽

昌英

江川彦太郎

圖書助

實小幡播磨守顯高常

實母江川肥前芳元子

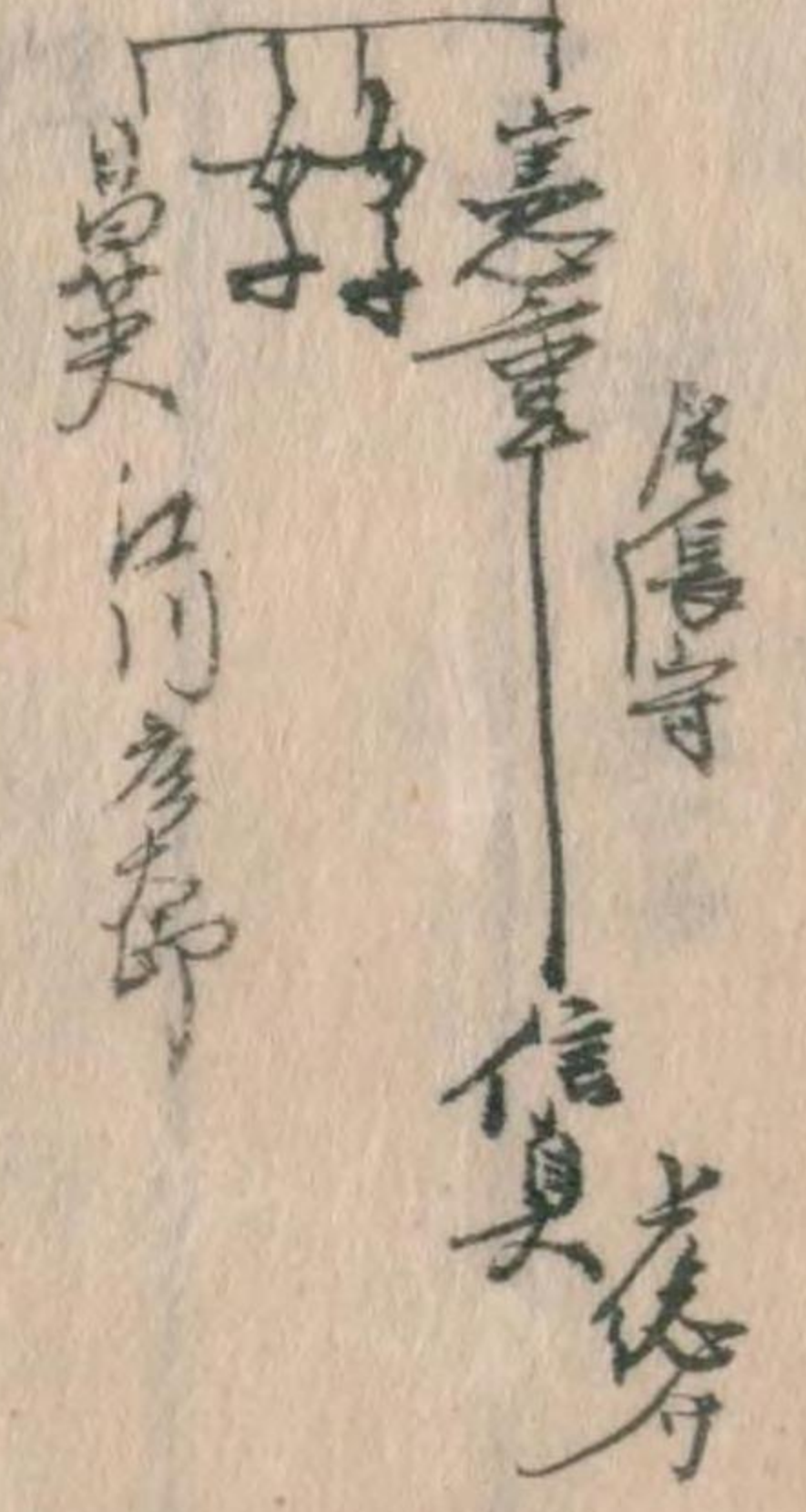
天正元年唐庚生上州甘津郡

以外務政自如其江川芳元之長子也其子以江川氏後任此係其孫也改

大正十一年唐庚生上州甘津郡

以係其孫也其子少而為其宗任中出揚人等勢政居其宗判

慶長九年唐庚



昌晴
河内彦左衛門
昌晴

任子出方和守孫去中家系
楓屋

昌仲
三
昌仲
河内彦左衛門
昌仲

任子出方和守孫去中家系
昌仲

昌勝
河内新吾
昌勝

任子出方和守孫去中家系
昌勝

昌年
河内新吾
昌年

任子出方和守孫去中家系
昌年

平姓
南
本國下總

桓武天皇
菅原欽止
高見王
無任無上

高望
從老下
上總介
始賜平朝臣姓

國香
常陸大掾
鎮守府将軍
陸奥守

承平八年凶賊將門企謀反故將軍攻之回高
奔常州人茲即曾并邑一能國香系
備右衛門義家改勝樂直

良房

自持 從後下陸奥守 前鎮守府將軍

自持

相馬十太郎 自福平親王

特門

住下總州相馬郡

承平七年改代伯父常陸大掾回香奪其領地西香之子貞盛
不敵起維言經東山道京將門圍之追擊之於信州追自
合戰貞盛敗走大草郡由是信門歸下總州
大慶二年建都下總州獲島郡石井御号南是内惠自孫
平親王置百官諸職如京都所曆轉土佐
同二年房十二丁自貞盛未大舍戰諸名方卿加貞盛土佐射
將門於建信國後兵皆死

將類

竹厨郎 下野守

將子

大善寺守 下野守

將鳥

五郎

將衣

六片 伊豆守

將文

七郎 相模守

女子

村岡以郎 建親奉

女子

荒如丸

有梁色諸士欲逼醇而不許將門伏誅後道到其門

良門

平太郎

僧

戒念

住奥州十守

將國 相馬由次郎 位常田信不郎信太色
將望 相馬

下徳寺

良兼 村岡五郎 陸奥寺 鎮守將軍

良文

常陸方中

良生

上佐介

良綱

上野介

良詮

常陸大腰

良持

駿河方中

良廣

女子之

村岡十五郎 鎮守府將軍

建通

女子之

將門

相馬方次郎

上野姓良將男

村岡以郎

本常

上徳寺

為上徳州方推堂主後移下徳州也
長元四年有諸事都河内寺源賴信奉改
也無赦免於京御沒戮了



常得

少波郎 千葉介 徳正位下
母常陸介の唐女

父七時以成母携常得、到河内州、以中武人而住上總州左邊、迎御者、
来而崇敬之、常得于千葉介陸奥守源義家、奥州管白、侍
相隨之、奥州合戦了、以國建立、平山寺、柳澤寺、
七十五歳時天上、遂不下而終

覺算

大備正
千葉北計山全剛、接寺、山

常長

相満丸 大助 千葉中右衛門 后上總州末大女
母天人也

常兼

千葉大丈 権介 徳正位下
住上總州大権城、二十九歳而卒云

女子

依竹左衛門 孝

常房

鳴根五郎

女子

信成守人 孝

頼常

原四郎

常益

室銘原之守

女子

二人

常建

常景

致丸

常季

常豊

常重

千葉介 徳正位上

大治元年、相續、以常重、為之、重

千景家数一万六千軒
自土佐州大堆後下總州
寺永二上寺下二之寺
存昭院善應

常家 千景 昭院

常監 深志野初郎

常牛 白井六郎

常衡 海上共一

常廣 田嶋八郎

常備 全剛接才坐主了者見

常春 椎石心郎

常隆 武射七郎

常胤 千景分
母手野袴子
治承四年仕左方得頼朝口賜上領下總州千景胤
正治二年得二丁四年有八丁三
寺回淨化字山

常隆 千景 九乃好

常倫 千景 少治郎

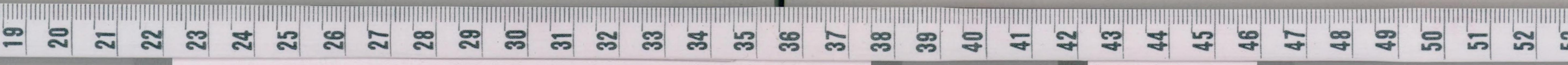
常光 椎石八郎

常子 川致右意更

常昭 千景 方治郎

常教 横山八郎 与横山八丁人等者

常三人



帝貞
 帝清
 帝明
 常時
 常純
 常公
 常八人

多田力多進者
 与津名凡所所
 比信寺改長帽子子
 足利方所

大郎 十景介

建久之年多七九一卒于常仙院觀意

日乳 園誠寺律師坊

比信寺屬高倉院於光明山教天

成乳
 建信寺寺内寺七ノ元寺 仙光院止珍

古乳河所

仙生上片

遠山方七片

神崎方片

師帝 相馬河所

母移又幸山女

位下總州相馬郡五百所元二二年 一七二二

胤成 武石三郎

胤信 大須賀

寛傳 金剛接骨

胤通 末方印支

胤頼 末方印支

胤政 白井八郎

子重六

相馬大郎 五郎

義胤 但馬守相馬

常次 相馬三郎

胤嗣 相馬三郎
下徳川相馬三郎

胤持 南彦三郎
唐下徳川相馬三郎
持業 南彦三郎

持方 南彦三郎
胤章 南彦三郎
胤古 南彦三郎
印天 南彦三郎
胤良 南彦三郎
胤真 南彦三郎



間

阿比手後藏右衛門尉長經
備

長村 少輔左衛門尉

長院 少輔左衛門尉
住河内國

長好 少輔左衛門尉
住河内國

長者 間後守
住河内國

此間
後

先武 間主膳正

住河内國
住河内國
住河内國

22

光運 間 吉善時

仕其作承禎方公四年字信若 一公御高元臣三百貴
去而十九年字和身相後弟功
文海如手慶親居字和身
女 河田吉重

光成 間 主膳 其 間 大守 其 間 少房
仕佐吉川辰 付置田中史文政 妻 牧善多子

光系 間 初之印

仕治生臣向之何中相右相奉知 仕佐助中史政七重
母 治生右手喜多子 母 治生任了功和治人
相中書平年之助佐浪人
仕 治生 牧 吉重 女
光延 間 少房 其 母 吉重 女

福頼 本國出雲 統一輪道

依米海山秀義五男

義清 依之五郎 從下左六右 隱岐守 出雲守

春清 從下佐上 信方守 男 頼春 鹽屋上守大内

春時 以印 未法印傳子子法印後福頼時也

夏清 鹽屋改修 支耐大内

高貞 鹽屋判官 陸守 男 頼源 始住金剛野洲寺幸方傳在義居後研 致平志助金判 神内郎後置修了 野洲時監陸守高貞 後移 河相福成



二江中二平可相為高武

石師義孝合部事

時綱 近江四郎

貞素 近江五郎

賴基

新洲右近將監

高身元後尾尾利尾信守高經後孫前代志四郎

賴隆

新洲波印丸尾 改福賴氏

任出堂也福賴守主高身子

隆年

福賴波印丸尾進

生國出雲

女子

務全中印貞高身

隆泰

福賴探部助

生國出雲

高尾子丸尾丸尾清

隆行

福賴波印丸尾

生國出雲

高尾子丸尾丸尾清同形部持久

清隆

生國出雲

高尾子丸尾丸尾清定坊之字信信

任務守經久左衛門

女子

高尾子伊子守經久子

女子

福賴右京進

福賴右京進

福賴右京進

行信

高尾子經久

某

某

某

某

與一

時延 福親河守左

時延 生國出雲

伊豫守義人
永禄八年七月二十日自同姓秀隆左
步川尤京友渡元忠書可為始
同年四月廿二日城防等年以有年
自同姓秀隆左誰加其書前年
與書

久雄 福親重代 生國出雲

大永六年丙戌二月子伊守經人按限自乃忠官職上書
天文九年冬十月毛利元就前尾子晴久出張菟州之北地元隆左
於毛利元就同十年壬午正月與毛利元就左尾子無利引與元隆左
大倉政利引同十年壬午正月與毛利元就左尾子無利引與元隆左
婦河化子止中郎義人金五九郎倫久三男八郎中郎秀久出產隆世四

天文十二年冬秋七廿九死年三十三歲和祥元七年壬午

女子人 湯 幸女妙・壽 多朝 尤為辰殿事

秀隆 福親金五九 河守左

寸禄四年壬午生雲州
云文十二年壬午伊能又據領雲州山内通原河竹大御伯州内坪村
大坂の貴地字石雲河牛車代所 津分治夜伯州内竹分方地受佐乾
左燒島等代官也賜書同年十月 京河守左秀隆左月七郎秀隆保
多胡九門辰殿授書印於左
知行書之雲州能義和守再比及方回上山内通原河竹大御伯州内坪村
竹登御同燒島嶋根部佐隆 山嶋根方楮幹部之長内由津分伯州
竹分竹一方方津保也同日是 星川内等也
寸禄四年壬午自秋毛元就以 時久此頃尾子晴久出
出婦男之郎中郎 三男八郎 即秀久出兵



於雲州富田挑戰同... 利元就同嫡子備中守隆元父子攻藤
元子然... 毛利隆元於... 隆元嫡子太師輝元於任所而
葬式修行乃代父隆元進奉... 於雲州嶋根却後合而謁祖之就
而為攻擊元子由是元子兒孫... 於小本林口接戰亦隆元先...
敗毛利之兵... 被殺創元子義久... 逐去數十餘所也... 當時雲伯山州諸...
毛利家同十二年已元子先鋒... 度之節元子... 即晴人為首將此...
當元子... 銀... 利... 所領

久重

福頼抄部曲

生國雲州

永祿十二年已元子助... 晴人起兵時從行文達元年... 十六毛利元就
殺向雲州吉川駿河守... 元子... 等力戰元子晴人失利... 退走焉
元子... 後依招為吉川駿河守... 元子... 卒後... 復... 歸... 元子...
文祿二年... 渡海朝鮮回與韓人... 在鏡浦首級... 加... 元子...
實永... 年... 病死

某

福頼抄右方

生雲州

仕加藤主計及清公

某

某

福頼三所左方

生雲州

仕加藤主計及清公... 元子... 如藤家
所從後... 同... 年... 仕酒井... 守
忠晴... 元子...

某

福頼三所

仕酒井... 守... 忠晴... 元子...
世身... 治...

久重

福頼抄元子

女... 氏

又号...

天正八年... 元子... 花丸... 氏... 氏

文永七年壬午六月廿七日... 義家位十時... 但言...
 在... 義家... 義家... 義家... 義家... 義家...
 得... 義家... 義家... 義家... 義家... 義家...
 義家... 義家... 義家... 義家... 義家... 義家...
 痛... 義家... 義家... 義家... 義家... 義家...

清和源氏

本國上野
 本名新田

清和天皇九代孫

義家 新田太郎大炊助 從五位下 上守
 義俊 新田太郎

義宗 新田二郎大炊助
 繼父義家 智位上州新田郡
 義房 新田次人太郎

政義 新田太郎
 政次 新田太郎
 朝次 新田三郎太郎

義貞 新田中太郎右身助左兵衛尉
 所攝守正位下江中將并殿



某

昭右源九衛

仕朝倉源五郎の自孫年日口妻詳死去年五十四法名宗蓮

昭左源六郎

某

生國城前昭右

仕朝倉源五郎の自孫年日口妻詳死去年五十四法名宗蓮

某

昭左源七郎

仕朝倉源

永明

昭右源九郎

永義坊

仕朝倉義景

元慶四年身有義景七後區城前田在昭右判髪焼永義坊
於昭右而死去六十九歳号永義祥義坊

始永乾

義の乾

昭右兵庫

昭右源

仕朝倉義景元皇四年身有義景七後區城前田在昭右判髪焼永義坊

宗曰部也伊藤善友の自孫是善友の自孫義乾之自孫也

永常

昭右新九郎

義好

昭右源

女子

昭右兵庫

定則

義信

昭右又常

生國前

宣武七年壬寅新規撰 市石音 永元年子死

伊藤 伊藤 伊藤

義次 昭右佐左の
美峰 昭右又左の

義光 昭右又八郎
義則 昭右甚右の
義明 昭右七左の

義堂 昭右甚右の
義長 昭右初左の
義方 昭右又八郎

宣延 四手寺地又論
大明七寺寺地又論
文治七寺寺地又論
治前左

中島

閑院左大臣冬嗣二男
長良 杖地中納言二男
遠經 右大寺後藤上房
茂少兼 右大寺權佐後藤
雅亮 中島丹波右少将

忠原 從五位上馬守 少原也
致孝 從下佐守
親任 從下相摸守
佐基 從下下野守

致康 從下下大和守
長親 從下佐守
康家 從下佐守

光俊 中務進 任信州高井郡中島
忠反 任佐内高井郡中島
仁鐘 任朝朝卿
見下州赤地中島守章



盛高 中島六郎大吏
領信州高井郡中島
生國信濃

盛高

自先祖數世位信州高井郡中島
盛高前世信濃高井郡中島
盛高生國信濃
永正年與武田信昌於信州依名郡大井
村中改回盛其功於高井郡內百貫也加增大永五年二月改六十六

盛綱

中島源六郎 彈正左衛門 知兼守
母高井播磨守秀守信濃

生國信濃

嗣父盛高之家相居信州高井郡中島領高井郡內百貫水內郡內百貫元
四百貫居村止尤之壹賴平同左之門前義清在軍功天老平中島信
盛信州村左之門前義清之所願義清守錢兵與時信合戰數回也
其後村義清失利不能居居也高尾道赦後則信長尾道是謀還本國

細儀及老表而在中島不投于武田雖近御以信長故去中島執居高井
永祿十年丁卯二月十日没年七十四 守信州高井郡雁尾尾道院
于善兼院道嚴宗第屋

女子
女子

高井攝津守 妻
伴野大藏 信直妻

某

中島主計

某

中島兵衛 主計

生國信濃
天文年中居武田信玄為諸將
信守且浦同合冬軍切得數回威味

甲州山中郡中嶋村在
其先列于信玄伊豆郡守
沙田好義在軍中
知仍其件



永保十一年
中島十右衛門
山

盛信

中島藩後寺
其伴野大我信直男
其母中島伴山右衛門盛直
為細儀之子中島氏方文年村老乃尉義清退城
付此信直後出通州坂口請仕濱松七十歳死仕在常光

盛道

中島方太
始原此信直輝與信玄山田原互念取程
信直掛視盛道退城
信輝喜石斜而與門四十五文字此指物於盛直
天正十八年正月十四日卒後葬於
大神若野地二百廿七名廣長十八事至六之元年六十法名宗林

信久

中島五左衛門
其伴信直男
寛永九年三月九年六十二
正平
中島三左衛門
安永州石切所置乃正建男

盛澄

中島十右衛門
其伴信直男
天正十一年
大神若野地中住後乃大神番元祀九年
其母信直男定永九年三月葬於五十一
信右元燈

盛利

中島五右衛門
其伴信直男
石切所置乃正建男



某 中島共平

中島三太郎

綱房

母 中島清太郎

生四信州
仕村止義清義信追討後回綱房後行馬其後出信州其可均勢合戦
每度金銀元慶七年并少放政後回而死
天和八年

中島次郎

義益

天明時被村上義信子子義益(天和八年)被討後出死

義虎

中島彦三郎
昭徳香川氏

義虎子 中島彦三郎

分 中島彦三郎

任被討後出死

禮 中島彦三郎

任被討後出死

二言言人

元初言人無言

光長百君馬廻後

義 中島彦三郎

信 中島彦三郎

生信州
任信州中島又綱後行得月傳
旅修州高井郡由得三百石由廻

義 中島傳左門

天和九年
任被討後出死又義益死後仕助所徵惟親志郷後仕州
天和七年

中島傳左門

義房

生四信州

尚正 中島乃左門

任仕作殿後出死

中島乃左門

綱次

母

重五

三河十郎...
人稱...
計...
清山...
...

某
...

某
...

某
...

某
中島六太
任信州

任信州...
...

某
中島兵右衛門
...

某
中島...
...

某
手賀久兵衛
...

某
中島六太郎
...

某
銀...
...

藤原
中島
本國備前

清政
白尾二郎主計元
...

行村
...

行有
...

...

時係
...

三河十世...
人傳子...
清山...
...

某
...

某
...

某
...

某
中島六太
任信州

任信州...
...

某
中島兵右衛門
...

某
中島...
...

某
手賀久兵衛
...

某
中島六太郎
...

某
銀...
...

藤原
中島
...

清政
...

行村
...

行有
...

時系
...

行康 四所方心

之似此後後傳付中島

行心 二傳寺前中島

之似此後後傳付中島

行道 中島八所方心

之似此後後傳付中島

中島田場 中島貞忠

中島八所方心

中島刑部

中島八所

唐七二年乃全備前中島

宗系法師

同十一年而于十歲而喜又同十一年... 出離解脫之志... 村如人情與則刀賜... 自是止居... 出吾而到... 宣承八年... 正和元年... 定文七年...

長方 長方 長方



行旅 江戸方
 中島新市
 中島八幡
 中島田場
 中島貞忠
 中島八幡
 中島刑部
 中島八幡
 中島貞忠

中島新市
 中島八幡
 中島田場
 中島貞忠

中島八幡
 中島刑部
 中島八幡
 中島貞忠

中島八幡
 中島刑部
 中島八幡
 中島貞忠

同十一年申子十歲而喜又同十一年子十歲而喜
 出離解脫之志為所傳、曰名出字都作其姓寺諸出家得度
 教如人懷此則刀賜名宗泉故、加六騎下而得防後、
 自是止居、道、學、處、方、若、乃、山、崎、所、在、同、廿、一、十、一、信、行、路、向、山、
 出吾而到難、仍見元、般、修、念、在、的、同、集、
 定永八年、方、若、臺、
 正朝、大、學、
 下、賜、
 定、文、七、年、
 同、十、一、年、
 同、十、一、年、
 同、十、一、年、

正統 平島
 正統 仲島
 正統 仲島
 正統 仲島



あり

中村

為冠種是六代中村先生盛重後流

盛房

中村在唐入道 始即 大和四人也

出京都参仕 出所方不詳 後古信内仕古善也

中村八右衛門

成源

仕古善也信乃言皇朝

古善貞朝以徳徳と説欲苦満子及重文長高盛以言律之
弘光治定永正七年九月山由出書業七高道唐州入移之在
侍古良家名居和七高道在故唐郎世其後古道在在云

盛長

中村赤人

仕行在初流其為武田信玄 派流其後古信

中村八郎 戒人 四郎左衛門

又村北兩字藏前在島高橋下移遷道口山方也其後
此等遷居之身是時村人等皆長刀以強御免持出之志を以て是等
包井地島居終身奉道出月是以力已の故に村地自居の多故
居之山中也其後河原長土山其後末也其後
以力長刀強御免取出の力休之志を以て其後
東照天皇五年中村八郎戒人等
其後中村八郎戒人等
其後中村八郎戒人等

盛久

中村八郎

四郎左衛門

新州若菜齋原寺

其後中村八郎戒人等
其後中村八郎戒人等
其後中村八郎戒人等
其後中村八郎戒人等
其後中村八郎戒人等
其後中村八郎戒人等
其後中村八郎戒人等
其後中村八郎戒人等
其後中村八郎戒人等
其後中村八郎戒人等

忠志

中村勘六郎

房

中村勘六郎

高

中村勘六郎

中村勘六郎

其後中村八郎戒人等
其後中村八郎戒人等
其後中村八郎戒人等
其後中村八郎戒人等
其後中村八郎戒人等
其後中村八郎戒人等
其後中村八郎戒人等
其後中村八郎戒人等
其後中村八郎戒人等
其後中村八郎戒人等

久負 中村元右衛門

久章 中村元右衛門

女子 中村元右衛門

其後中村八郎戒人等
其後中村八郎戒人等
其後中村八郎戒人等
其後中村八郎戒人等
其後中村八郎戒人等
其後中村八郎戒人等
其後中村八郎戒人等
其後中村八郎戒人等
其後中村八郎戒人等
其後中村八郎戒人等

名房

中村元右衛門

其後中村八郎戒人等
其後中村八郎戒人等
其後中村八郎戒人等
其後中村八郎戒人等
其後中村八郎戒人等
其後中村八郎戒人等
其後中村八郎戒人等
其後中村八郎戒人等
其後中村八郎戒人等
其後中村八郎戒人等

久智

中村元右衛門

其後中村八郎戒人等
其後中村八郎戒人等
其後中村八郎戒人等
其後中村八郎戒人等
其後中村八郎戒人等
其後中村八郎戒人等
其後中村八郎戒人等
其後中村八郎戒人等
其後中村八郎戒人等
其後中村八郎戒人等

久和 中村千之助

美石陽守

美御書院

少子

久和壽

山本春成

白子

中村百太郎

如多子

遊花園去并和山法泉寺寺堂今院相造了性居士

某 中村辰之助 即辰之助 某 中村即辰之助

仕社地丸 出回仔細 女代系 十右衛門 高重女

某 中村即辰之助 某 中村即辰之助

某 美大畑善治郎 某 仕社手左衛門

少子 善子娘

某 中村即辰之助 某 中村結備 少子

天保四年卯月也

行光 大井三郎 継光長子也

行氏 大井四郎 居大井庄直取也

光盛 大井五郎 居大井庄直取也

僧 光信

行春 大井以行春 母伴野之守侍真子

信朝 大井左根之甘色 信朝 大井左根之甘色 信朝 大井左根之甘色

先行 大井以行春 属新田義貞

光政 大井以行春 到出羽四由利郡

信春 大井彦四郎 母同 名信朝大井左根之甘色

光康 大井宮内正 女信三郎

光康 大井宮内正 女信三郎 亡出羽州諸氏北家後襲出羽郡直取長井宮内成邦之孫其一族是為 光康其後移由利郡荒澤亦家祖威領打越澁澤其餘數傳 應永二十一年辰の月五日元年六十三号定源

光雄 大井小波郎 先父也

光高 大井宮内成邦子 仁智保隆三郎 光通 仁智保隆 光純 仁智保隆

光利 大井太郎太史 應永八年壬辰生羽州由利 母羽州大京氏 居出羽國由利郡荒澤 文明十一年丁酉四月元亨蓬成

女子 戸澤政九郎 奉
女子 大重友也入吏 奉

光友 大井太郎 興秋四女其本郎彦唱子全戦元七
年二十一
母未詳

某 大井四郎九郎

光亮 年号名十二月号九年号十三法名元芳

女子

女子 下國女其本郎忠季妻 早治年号年号女

女子 二階堂兵衛子 奉

女子 淺澤新左衛門 奉

光有 大井内匠助

光有 母 卯應三年号廣生於初由利郎
領初由利郎居荒濠城亦從在宇津島最上修理定教批執
無秀芳
天文廿一年号十九年号十九歲法名有芳月

光秋 井城道内王 始号名其氏治左門
領初由利

女子三人

光重 井城治郎吉道内次郎

光重 大正十八年号其属秀吉 同廿七年号衣五 於此而各屋而元年三十一
号存領



光隆

生羽州由利

文禄二年冬渡伊見拜秀吉麾下 年拜
去神后慶長五年上杉景勝及逆時一族一同 率野州小山出陣也
拜親方 上意命羽州左内之将 處一旗共勵軍忠故同六年春且
於青丹行方部内新宮賜三子名

女子

光重

赤字津治部左衛門

母本堂伊弉守子

天文四年乙丑生羽州由利郡赤字津
同廿二年壬子絶于最領居赤字津城年十八而止出羽守義光以是年攻
赤字津光重防戰而去利故領北方城於夏始秋由安東太郎受命防
最上羽天正十五年丁亥九月安東太郎受命死其男赤字津治部守
十六歲而死此時戶澤九郎胤具手執攻捕追討之諸城既攻諸城後由
由是光重馳向追捕戶澤之兵還諸城守衛之
同十八年有美卒去五年五十六

女子

光隆

赤字津孫二郎

嘉秋田城分室守子

母本堂伊弉守子

子
子
昔達院
鳥居
五郎
壽

臣氏
赤字津

光光
加壽
長清
五男
朝光
信州上野城主
光長
九男

時光
二男
光泰
行泰
早也
光行
三子
三男

光政
信州上野城主

光政
丁也
安守津
多男

光重
多男
安守津
多男
光重
信州上野城主
光重
後後
中利郡
安守津
多男
四男

光重
安守津
多男
光重
信州上野城主
光重
後後
中利郡
安守津
多男
四男



天正十八年庚寅二月之重山田登礼頃初田親布在去也城之助仍幼年
 戸澤九郎改取秋田流城其外也少成居于秋田流城先重者仍城之助
 即初拜寺改取清城同年勇去之因東部檢地於赤津津領授也後仍追
 掛之六九高古乃名是追赤津津城之下号左高古之此年大重在去
 光隆嗣後跡居重也秋田唐古年皆赤津津城之田也
 唐古九年礼侍柳屋傳守仍清海之事以易正保元九上於伊丹
 年之田功運寺

圖考 任我前志白君

奥村忠内 任加州
 奥村忠大 貞子 幸在加州
 奥村川氏

赤津津主理石

任赤津城

光之

孝仙乃孫前身也

竹之

切瓦 中取子之印

中取子 大井山 孝
 中取子 孝
 孝仙乃孫前身也

三田切運寺碑

永井信州臣中村忠内 統統建

儒人父者新羅義光之後羽州赤津津源光隆母者秋田城之助
 慶長至正恩國陸而奉于唐都配於仙居度臣少成在助生一子于實之
 二子實十月廿五日卒于三田切運寺碑而無誌今年春墳崩碑
 破於是乎吏之馬余嘗授赤津津傳焉碑及與授之成合矣奇
 之即刻得陰實延三唐年之夏源君儀謹撰狼齋年之春書

代州内 中野新兵衛

稻吉善乃内 渡邊江原内

孝 孝
 孝 孝
 渡邊善武

之順

大井山 改赤津津

赤津津子之印也



女子
青蓮院門内
鳥居清武部公室
女子
女子
女子

光之
 大井由軒
 光英
 本字津九七郎
富禮殿任官外記等九

富禮
 光仲
 本字津九七郎
後改本
 常富
 本字津三廣門
後改本
本字津三廣門
本字津三廣門

上房
 滿雅
 大井由軒
 滿貞
 大井長子郎
本字津三廣門

武德拾遺錄後集卷十
 同難問述云云長安年八月廿日會津仙道信史羽左内藤今在古名河
 七上七臣直江山城石原羽左内藤賜郡弟澤縣元方名重德二坊子信
 神若前上朝事光三御命吉元若有異爰身移波和云接云
 今内之信後有一行謹文云光三初下之文章

一書
 南部 各人秘傳書
 二書
 戸次 本堂 六々
 三書
 秋田 本字津三廣門
 仁知 信
 滝沢 内城 岩屋
 四書
 市上
 五書
 本字津三廣門
 本字津三廣門
 本字津三廣門

都合二万六千六百五十八
 寛長六年八月廿日
 本字津三廣門

同書是了各圖系人時上移在押人時云
 中興武家伝書此上而本部
 義光善下二行今在南部人本信田 本字津三廣門 仁知 信 滝沢 内城

石原氏也

藤原氏也

三田村

本國近江

自鎌倉北條之頃近江國城主三十六人地士
以十二人極而尊曰郷時江州令二自愛智川
北名江南北南早津南三田村家八十二卷之内
居傍家亦居淺井家之能下也

清和天皇九世
六條判官為義實十三男
加茂冠者義次後胤

三田村加賀寺

國員

生國也

國員嗣三田村氏所題政譜在郷
所實方清和源氏
為淺井勅在忠政之座也

定廣

三田村了庵
母磯野世内寺光妻女

生國前

天正元年三月三日備前守左衛門尉世之孫報恩寺内
廣七年中後帝磯野探部元豐任前島藤若賜年名
此時依光景提定廣素誠前州自是予一族皆居任干
此前四

女子

某

三田村新八郎

某

三田村左京
母井口幸子女

某

三田村孫助

女子

此前州教習人
母伯同方事

某

三田村左門 早也

某

三田村千代松

女子

加地孝誠人
磯野左九門 道等

女子

某

他前州善子

源姓本紀
牧野

成勝 牧野右馬允
前澄美郎位

成經 牧野右馬助

成高 牧野小郎

成高 牧野右平次
生三州

成康 牧野四郎左衛門
生三州 母下澄之守女長女
事招平孝慶女

信原君方子九年和信即生喜海人親為遠州新野郡後
至酒井左衛門尉忠以許法名奉月

成利 牧野小左衛門
改招平 又復舊名

生國三州 事招平左近女

有酒井河内守重忠許後奉仕

台德賜千石後加百石為侍使康又加五百石凡二千三百石為御目付

[Faint bleed-through text from the reverse side of the page]



成且

牧野四郎左衛門

女子

多羅尾惣左衛門

毒

喜六郎

天

牧野平四郎 後号成府

成正

重多羅尾惣左衛門 男

重女牧野平四郎成政女

妻 同藩 澤 圖書良政女

女子

世尾小左衛門

毒

為 同藩 澤 源太五治妻

成照

牧野庄次 天

光伽

多羅尾孫十郎

成盛

牧野平四郎

重 同藩 久徳興物老高 高徳妻

徳文海仕松平 成中子

女子

養子 成盛嫁

重 世尾小左衛門 女

妻 女 牧野平四郎 成中子

成孝 牧野四郎左衛門

仕杉平次中守位勢州桑名

成孝

母和良

牧野清左衛門

定之進

加藤惣兵衛

女子

孝

伊藤作惣次

母

為美中島色伊藤七左

成興

母 牧野九郎左衛門

大高三左衛門

為美伊藤大高庄左衛門

和田友之進

母

為美和野七郎左衛門

成男

牧野以郎左衛門 儀兵衛

母 和田山城守 和田可樂齋女

生回伊勢桑名

仕秋元在馬守得月俸廿口後加元百口名
守保十七年壬子正十八年死年六十八年高田藩泉寺
寺清池院祥林鳳瑞居士

專持田十九左衛門女之五子

女子

成栄

牧野客人 半藏 母兵衛

母持田十九左衛門女之

仕秋元在馬守得月俸

子
古亭彦彦 妻

義諸 田源太

仕白山寺長坊同朋也後繼先師雲
家者
注名主智因應

義里 田井得正九人

仕白山院張寺寺長山居河州古亭郡
高屋
注名主隆禪門寺河州山林觀音寺
中 寺居大徳寺

義俊 田井三郎兵衛

實長居大徳寺馬
仕白山院昭高昭高登後漢

其

田井五虎 寺坊野門坊

浪人持備坊野門坊
注名主在野門坊

義味 田井清九人

文和寺住持後區分坊

義北 寺居

義雅 佛古

元隆 寺

義原 任持院寺

播姓

若林 本國豊後

左大臣諸兄七世大納言好古三男中宮亮敏政
後亂

直隆

若林敏後寺 始九郎

自先祖數世住豊後州若林因馬白馬
永仁七年正月廿七馬鎮西評定衆有相摸守貞時甚

直高

若林九郎在寺
住豊後州

直親

若林兵九郎 兵庫頭
母戶次伊豫守直國
依方友之乳隨道備中州

全割舎之但
手塚 本回信濃

神武天皇孫之曾孫 神八井耳尊苗裔高金刺舎人但也後裔
藤澤出見乃清親等以信直之孫方即經買始手塚之

神八井耳尊後胤

藤澤出見乃清親等

信直

義賢

池田丸門

經買

手塚方郎

好手塚

信登

手塚方郎

美由少佐氏

信行男

信綱

手塚又方郎

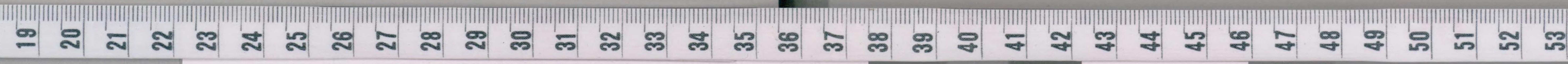
信隆七經買方身其地自手塚方郎

無失程在去

信直

信行男

Faint bleed-through text from the reverse side of the page, including names like 藤澤出見 and 信直.



某 四叔甲卯九人 大和寺

任大和寺支持是回成親 后藤州池田在郷也
明應四年之月七廿五元之 前和州定持評定門

為助 國枝紀甲卯 明應五年甲寅其為石丸利光於形田致大

為基 四村大和寺

任大和寺支持是回成親 后藤州池田在郷也

基房 四村之河守 后藤州池田在郷也

能重 四村修理亮

基元 四村八郎

任大和寺支持是回成親

基成 四村大和寺

任大和寺支持是回成親 后藤州池田在郷也
應永七年甲子 同原初六十津川源元

京次 四村少兵衛 好政子兵衛 秋女卯

任大和寺支持是回成親 后藤州池田在郷也
應永七年甲子 任大和寺支持是回成親

中一人

某 四村秋女卯

平右衛門 任大和寺支持是回成親 后藤州池田在郷也

七七郎 任大和寺支持是回成親

任大和寺支持是回成親



針谷

本國武家

後醍醐天皇

真花天皇

惠淑皇子

多治

嶋

淳徳天皇十三年五月賜真人 正信 左大臣

池寺

正平大輔

正平二年九月

守善

能鑄長官

正平

長野

在刑部

延慶元年十二月

縣身

正平中御信

正平九年八月



水奇 不置下多田
作治部右少将
宗朝 宗朝 宗朝
宗朝 宗朝 宗朝
宗朝 宗朝 宗朝

宗朝 宗朝 宗朝

宗朝 宗朝 宗朝

宗朝 宗朝 宗朝

宗朝 宗朝 宗朝

宗朝 宗朝 宗朝

宗朝 宗朝 宗朝

宗朝 宗朝 宗朝

宗朝 宗朝 宗朝

宗朝 宗朝 宗朝

宗朝 宗朝 宗朝

宗朝 宗朝 宗朝

宗朝 宗朝 宗朝

宗朝 宗朝 宗朝

宗朝 宗朝 宗朝

宗朝 宗朝 宗朝

宗朝 宗朝 宗朝

宗朝 宗朝 宗朝

宗朝 宗朝 宗朝

宗朝 宗朝 宗朝

宗朝 宗朝 宗朝

宗朝 宗朝 宗朝

直次

針谷屋宗

永禄九年(1368)新田

付佐勤修理更政御

衍直

針谷小房

房長十九日申亥針谷出陣人時元
文和七年(1191)月長原

右利長
針谷社

湖

本國越前

越前守四巴

今川中野四三男(河津氏)宗氏

中野氏因後流

岡中野九代

貞廣

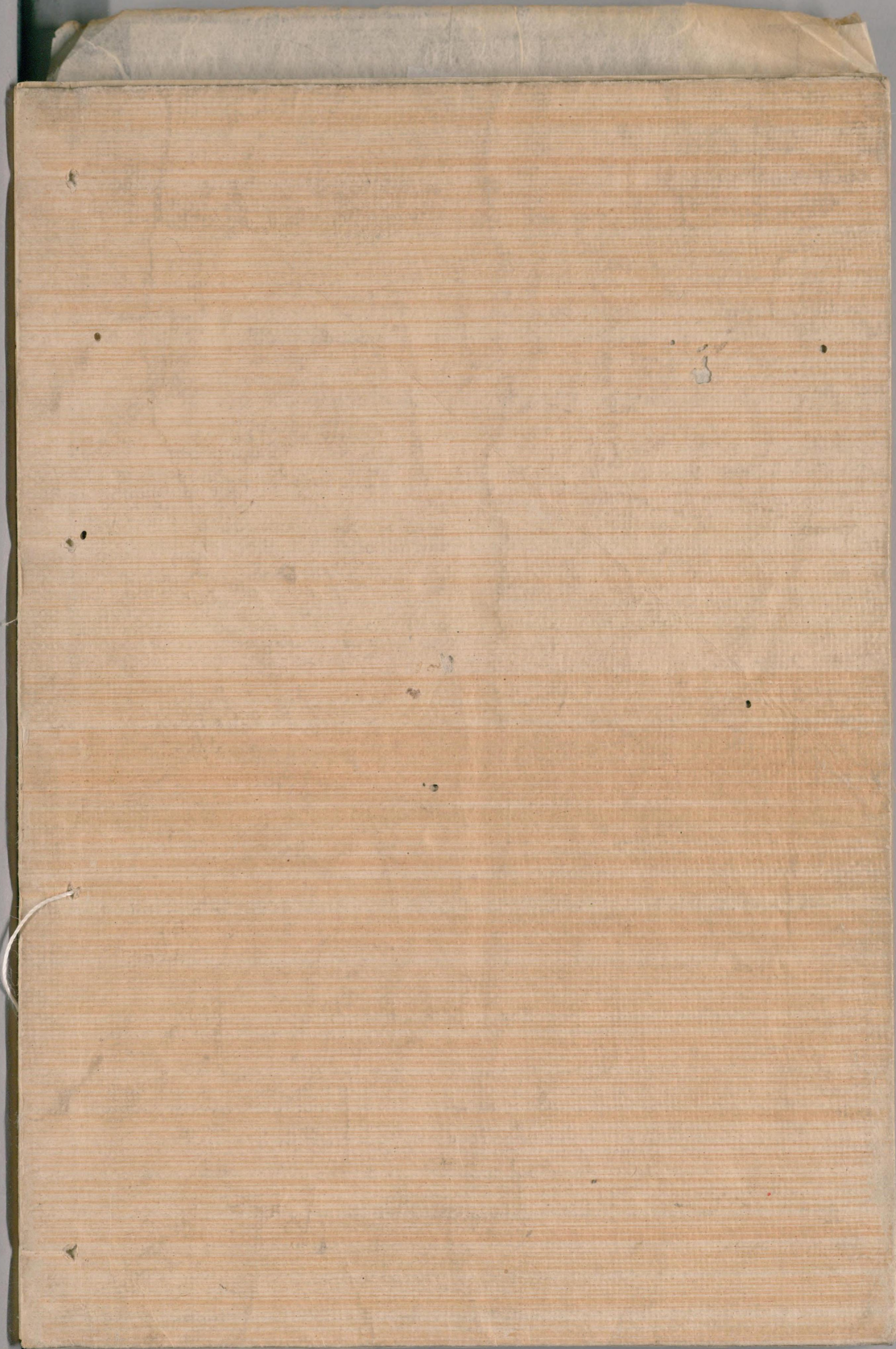
美濃州御代宗岸中了庵宗廣男

生國助

徳川氏仕奉り(後)河津氏宗氏

貞祐

岡口直新



国立国会図書館 タイトル『本朝武家諸姓分脈系図』 請求記号 838-116

ガラス使用