

例言

一本編ハ明治廿六年中ノ事實ノ總數(現在數)

關スル計數ノ概

ト對照ヲ要ス

覽ニ便ス

編中何年ト書スル

年度ノ調査セリ

編中市街ハ人口

編中登記ノ事

事實ナキモノハ

專管ノ事

現在、移動數ハ廿七年中

廿六年度ヲ掲ク其前年

ノハ累年ノ計數ヲ列記シテ通

ハ曆年、何年度ト書スルハ會計

編中市街ハ人口

萬以上ノ地ヲ載ス

實ナキモノハ(一)調査未了或ハ

(?)ヲ填記ス

明治廿九年三月

長野縣内務部第一課



官林ノ伐木及損害	三	丁
民林ノ反別	全	丁
銃獵人員	三	丁
鑛業ノ部	全	丁
有鑛質ノ堀採及製煉高	全	丁
無鑛質ノ堀採高	三	丁
鑛泉	全	丁
工業及製造之部	全	丁
工業會社及製造場	三	丁
全上ノ製品及代價	三	丁
織物產額	全	丁
紙類產額	三	丁
漆器、墨表、瓦及煉瓦ノ產額	三	丁
煙草元結、陶磁器ノ製造	三	丁
度量衡製作高	全	丁
酒類釀造高	全	丁
醬油ノ釀造高	全	丁
菓子ノ製造高	四	丁

菜種油及寒天ノ產額	全	丁
土功之部	全	丁
道路ノ延長	全	丁
橋梁ノ個數及坪數	四	丁
橋梁工費	全	丁
堤防ノ築造及修繕	全	丁
堤防ノ築造及修繕費ノ一	全	丁
全上ノ二	全	丁
溜池及水路	四	丁
築造物ノ水害	四	丁
商業ノ部	四	丁
商業諸會社ノ數	全	丁
商賈	四	丁
銀行及金融之部	全	丁
銀行	四	丁
各銀行預及貸附金	全	丁
各銀行ノ諸手形	全	丁
質屋ノ貸金	四	丁

(目次)

銀行及質屋ノ金利歩合
 賃錢及物價之部
 職工及諸雇賃錢ノ概略
 重モナル物價
 交通之部
 街道ノ里程
 瀛車鐵道
 瀛車ノ乘客荷物及賃錢
 陸運受負會社
 河川ノ舟路
 難破船(解漁及小廻船)
 船車ノ數及船舶ノ所有者
 郵便
 小包郵便
 郵便爲替
 電信
 貯蓄之部
 備荒儲蓄物

全 五全五全五全五全五全五全 四四 全
 七 六 五 四 三〇 九八
 丁 丁丁丁丁丁丁丁丁 丁丁 丁

備荒儲蓄金ノ收支
 備荒儲蓄金ノ貸助ヲ受ケシ人員
 町村貯蓄物
 銀行及會社ノ貯金
 郵便貯金
 慈惠及褒賞之部
 國費恤救ノ人員及金額
 救濟所
 救濟所現在人員及救濟費ノ收支
 受賞者ノ成績
 賞與品
 衛生之部
 醫師產婆及鍼灸
 病院
 種痘人員
 傳染病及地方病ノ死者
 死者ノ病症
 藥劑師、製藥者、藥種商及賣藥人

六全六六六全 六全全六全 五全五全全
 五 四 三 二 一 〇 九 八
 丁丁丁丁丁 丁丁丁丁 丁丁丁丁

(目次)

議會之部	衆議院議員及選舉權ヲ有スル人員	八全	五	丁
縣會議員名譽職參事會員	郡會議員及選舉權ヲ有スル人員	八全	六	丁
縣會ノ開會日數及議事件數	郡會ノ開會日數及議事件數	全全	全	丁
町村會及議員、選舉權者	歲入出之部	全全	全	丁
國庫支辨ノ經費	內國稅徵收費	八全	七	丁
縣稅收入ノ決算	縣稅支出ノ決算	八全	八	丁
賦金ノ收入ノ決算	町村費收入ノ決算	九全	九	丁
町村費支出ノ決算	町村基本財産	九全	一	丁
國稅之部	國稅	全	二	丁

全 九全九八八全八 全全全八全八
 二一〇九八 七 六 五
 丁 丁丁丁丁丁丁 丁丁丁丁丁

官吏及文書之部	縣廳部署課別	九全	三	丁
縣官ノ現員	郡吏員	九全	四	丁
町村吏及俸金	文書之發着	九全	五	丁
		六	六	丁

九全九九九
 六 五 四 三
 丁 丁 丁 丁

目次終

土地之部



信濃國ハ東山道中西ニ位セル大國ニシテ東ハ上野、武藏、甲斐、西ハ美濃、飛騨、南ハ駿河、遠江、參河、北ハ越中、越後ノ十州ニ跨リ廣袤大約東西四十三里七町三十一間南北五拾三里三拾町五拾三間之ヲ分割シテ十六郡ニ分ル

一郡ハ西ニ連リ諏訪、上下伊那ノ三郡ハ
 據リ西筑摩、南北安曇ノ
 南ニ界シ上下水内ノ二郡ハ北ヲ劃シ東筑摩、更級、埴科ノ三郡ハ
 其中央ニ居ル形勢高峯ニシテ山岳國ノ四境ヲ圍繞シ御嶽ハ西南
 ニ聳ヘ淺間嶽ハ東境ニ突起シ戸隠山ハ北境ヲ要シ乘鞍、穗高、槍
 嶽ノ諸山ハ西境ニ攢立シ駒ヶ岳ハ伊那、筑摩ノ郡境ニ峙ツ山脈

(土地之部)

國中ニ蜿蜒シテ四大河其間ニ發ス木曾、天龍ノ兩河ハ南ニ流レ
 犀、千曲ノ二川ハ北ニ赴ク四境會テ水ノ注入スルヲナク又海ニ
 瀕スルノ地ナシ以テ地勢ノ高キヲ知ルヘシ中山道ハ東ヨリ來リ
 テ南ニ申通シ北國往還ハ東ノ方中山道ヨリ分岐シ北ノ方越後ノ
 國境ニ至ル鐵道ハ既ニ直江津線ノアルアリ加フルニ猶ホ中央線
 ノ設計アリテ之レガ成功ノ日モ正ニ遠キニアラサルヘシ概子地
 質ハ肥沃農桑ニ適スルヲ以テ耕種養蠶ノ業ニ勵ム氣候南ニ接ス
 ルノ地ハ稍溫暖ナリト雖モ北隅ハ頗フル迄寒ニシテ積雪三四月
 ニ至リテ漸ク融解ス

●沿 革

伊那縣(明治元) 伊那縣(全三年六)

名古屋取締所(全元年)

松代預所外五知行所(元年)

高島藩(同) 高島縣(全四年七)

松本藩(同) 松本縣(同)

飯田藩(同) 飯田縣(同)

高遠藩(同) 高遠縣(同)

高須藩(同)

名古屋藩(同) 名古屋縣(同)

筑摩縣(全四年七)

中野縣(全三年九) 長野縣(全四年六)

龍岡藩(元年)

松代藩(同) 松代縣(全四年七)

飯山藩(同) 飯山縣(同)

小諸藩(同) 小諸縣(同)

上田藩(同) 上田縣(同)

岩村田藩(同) 岩村田縣(同)

須坂藩(同) 須坂縣(同)

椎谷藩(同) 椎谷縣(同)

長野縣(全四年七)

長野縣(全九年八)

●本國及縣廳位置

東經	西經	北緯	北緯	東經	北緯	縣廳
百卅八度四十八分	百卅七度二十一分	凡卅五度十一分	凡卅六度五十九分	百卅八度四十分	百卅六度四十分	北緯

高井郡	筑摩郡	伊那郡	下內郡	上水內郡
堺村	王瀧村	平岡村	北信村	長野町

東端	西端	南端	北端	位置
----	----	----	----	----

●國郡ノ面積及廣袤

全管	南佐久	北佐久	小縣	諏訪	伊那	下伊那
----	-----	-----	----	----	----	-----

面積	八三九	六一	三八	五四	四二	七九	一三三
廣	四三	五	二	六	五	九	九

袤	五三	一〇	五	一〇	九	四	七
一方里ノ現住人	一、四四七	八二九	一、八〇五	二、一三三	一、九五一	一、三三一	九六三

五

(土地之部)

西東南北更北南東西
筑筑安安 更北南東西
高高低高 安安筑筑
井井井井 安安筑筑
內內內內 安安筑筑

官民有地

廿七年

廿六年

廿五年

廿四年

一、二、四	一、二、四	一、二、四	一、二、四	一、二、四	一、二、四	一、二、四	一、二、四	一、二、四	一、二、四
五、一	五、一	五、一	五、一	五、一	五、一	五、一	五、一	五、一	五、一
六、七	六、七	六、七	六、七	六、七	六、七	六、七	六、七	六、七	六、七
九、一	九、一	九、一	九、一	九、一	九、一	九、一	九、一	九、一	九、一
二、〇	二、〇	二、〇	二、〇	二、〇	二、〇	二、〇	二、〇	二、〇	二、〇
三、九	三、九	三、九	三、九	三、九	三、九	三、九	三、九	三、九	三、九
四、九	四、九	四、九	四、九	四、九	四、九	四、九	四、九	四、九	四、九
五、三	五、三	五、三	五、三	五、三	五、三	五、三	五、三	五、三	五、三
一、四	一、四	一、四	一、四	一、四	一、四	一、四	一、四	一、四	一、四

官有地
民有地
合計

一、三、四七、〇九五	一、二、五七、二四九	一、二、四四、三三七	一、二、六三、六四二
五八一、九四四	六〇八、四一六	六〇一、四九五	六〇〇、三三四
一、九二九、〇三九	一、八六五、六六六	一、八四五、八三三	一、八六一、六七九

郡別有租地

地價

地租

南北小北南
佐佐久久 誠小北南
上上上上 更北南東西
高高低高 安安筑筑
井井井井 安安筑筑
內內內內 安安筑筑

地價ノ最高最低

(土地之部)

三五、二九九	一、七八二、〇〇四	四四、五七一
二、三、三七一	二、六八一、四〇四	六七、〇五七
二八、三四九	四、一七六、三五三	一〇四、四四九
四一、一九四	二、五六七、六二八	六四、三三一
七〇、四八九	三、四〇〇、〇八六	八五、〇四一
九〇、三七八	三、九〇二、二九一	九七、六〇〇
四七、七三一	五、一〇、六九四	一一、七七五
六二、九五七	四、六三五、六三八	一一、五八七
一九、一四五	二、二〇〇、五四〇	五五、〇二六
四〇、五四九	一、三七八、八七六	三四、五〇二
一九、八〇二	二、七六一、二七二	六九、〇五九
一〇、九〇八	一、三九五、二二五	三四、八九四
二六、三八一	一、五八二、一四六	三九、五一九
二四、四五七	一、八四四、七六七	四六、一四二
四五、二一〇	三、八九九、六九三	九七、五五七
一〇、三八三	九六九、四二九	二四、三五二
五九六、二二八	三九、六七八、〇三六	九九二、四〇八

一最高
反高
田畑
宅地

六九〇八四
三八〇五一
一七二〇一九

植科郡
打生村大
字中縣
小縣郡
字中之
上水内
大字長
野

下村大
長野町

一最低
反低
田畑
宅地

二〇〇四
一〇〇三
二〇二〇

南佐久
大字川
大字南
大字川
大字南
大字川
大字南

上村
下村
大字
大字
大字
大字

● 著明山嶽

赤蓮錫四金淺三駒鳥苗
石華杖阿峰間尾根菅甲場
山山嶽山山山山山山山

一〇、二二四
九、六八三
九、二四〇
八、九〇七
八、五四九
八、二二〇
七、九九九
七、八〇二
七、五七二
七、二六〇
七、二二二

御赤乘國立甲襖吾池籠釜
嶽嶽嶽嶽嶽嶽嶽嶽嶽嶽
山山山山山山山山山山

九、八四一
九、六七六
九、一〇九
八、五五三
八、三四九
八、一一一
七、九五四
七、七八八
七、三九二
七、二四七
七、〇九八

仙荒前槍奧高マ三小寶笠
丈川川丈丈丈丈丈丈丈
嶽嶽嶽嶽嶽嶽嶽嶽嶽嶽嶽

九、七六八
九、六〇〇
九、一〇八
八、五五〇
八、二四〇
八、〇三六
七、八四五
七、五八〇
七、二六四
七、一三五
七、〇八八

野邊山原
飯綱原
桔梗原
下原
東山
鉢伏山
追分原

南佐久郡
上水内郡
東筑摩郡
全郡
全郡
全郡
北佐久郡

高低
平原
全原
高全
全原
全原
平原

里廣
三〇
四〇〇
一〇〇八
八
八
二〇
一〇一八

里袤
三五
三、一八
二、九
二、二四
一、〇七
一、一五

水利
便否
全全全全全全

● 曠原

八地嶽
五藏嶽
雨乞嶽
三國嶽
赤倉山
壤倉山
虫倉山

七、〇八五
七、〇三三
六、八五七
六、五四七
六、四九一
六、四四一
六、二七〇
六、一五一

白根山
黑姬山
赤石山
萬座山
小松原
大倉嶽
飯綱山
佛平嶽

七、〇六九
六、九二四
六、六八二
六、四九四
六、四六八
六、三〇三
六、二三四
六、一三三

十文字嶽
小倉嶽
經ヶ嶽
高居嶽
鳥居嶽
守屋嶽
鷺ヶ嶽

七、〇五五
六、八六〇
六、六六三
六、四九一
六、四五九
六、二四〇
六、二〇四

(土地之部)

北佐久郡役所
南佐久郡役所

岩村田町
白田町

町村役場數

町數

村數

郡區畫

廿四年
廿五年
廿六年
廿七年

平均

最高

最低

平均氣壓

一一八
一〇一
一〇一
一〇七

一七四
一六一
一六一
一六二

七二五
七二四
七二四
七二四

寒

暖

伊那湖
大沼湖
木崎湖
青木湖
芙蓉湖
諏訪湖

南佐久郡
下高井郡
同安曇郡
北安曇郡
上水内郡
諏訪郡

一〇四
一〇三
二〇五
三〇七
四〇三

六六
三〇
二四
三〇
一〇四

五五九
二六
二一
三三

關釜無川
釜無川
姫曾川
木龍川
天龍川
千曲川

池沼
川

所在郡名

周圍

廣

袤

戸隱山
釜無山
神城山
鉢伏山
諏訪湖
甲武信嶽

直江津港
蒲原港
糸魚川港
桑名港
懸塚港
新湊港

三六九
二九
三十一
三十二
五十四
五十四里

水源地

洗末地

管内經過

中六大道原
大宮原
高遠原
菅原
菅原
馬杭平原
御牧原
雲場原

全全全上小全全全
伊那縣
郡郡郡郡郡郡

全全全平原高原高原

一〇〇
一〇〇
一〇〇
一〇〇
一〇八
一〇八

一〇〇
二九
二〇
二二
三三
四四
五五

全否全全全便否便

南佐久郡役所
北佐久郡役所
小縣郡役所
諏訪郡役所

一九〇九〇〇〇
一七〇一九〇〇〇
一〇〇五〇〇〇
二四〇一四〇〇〇

上高井郡役所
下高井郡役所
下水内郡役所

三〇五〇〇〇
五〇二〇〇〇〇
九〇〇五〇〇〇

戸口之部

●戸數人口

本籍人

現住人

現住戸數

平均一戸ノ現住人

廿七年
廿六年
廿五年
廿四年

一、二八六、一九三
一、二七四、六三三
一、一六八、三九八
一、一五七、五二五

一、二二四、八七三
一、一八九、六八六
一、一七〇、五六四
一、一五七、八〇一

二二七、五九二
二二六、六三六
二二六、〇六〇
二二五、〇〇二

五〇三三
五〇二四
五〇一八
五〇一八

●郡別戸口

本籍人

現住人

現住戸數

平均一戸ノ現住人

南佐久
北佐久

四九、二五五
六六、八五〇

五〇、五七〇
六八、五九二

九、五五八
一三、三九五

五人二九
五、二

小諏訪縣
上伊那郡
下伊那郡
西筑摩郡
東筑摩郡
南安曇郡
北南安曇郡
更級科
上高井郡
下高井郡
上水内郡
下水内郡
合計

一〇八、五七六
七七、四二四
一〇六、四一四
一一八、四四八
四二、〇一〇
一三九、一七八
四五、九〇六
四八、六三〇
七〇、一六六
四九、五六七
四三、六九三
五三、四八三
一三三、六七〇
三三、九三三
一、一八六、一九三

一一五、一六八
八一、九二一
一〇五、一四二
一一八、三八九
四一、三五九
一四四、二四二
四五、八一三
四九、三九三
七〇、七五一
四八、九三一
四四、三二六
五三、七六八
一四四、七二〇
三一、七九八
一、二二四、八七三

二二、六二一
一五、二六七
一八、二三八
二二、四五七
七、五七三
二七、四二〇
八、四八九
九、三九〇
一一、八五五
九、七五一
八、八五六
九、九二一
二五、二八〇
五、五三一
二二七、五九二

五、〇〇
五、三六
五、七六
五、〇四
五、四四
五、二六
五、三九
五、二六
五、五〇
五、〇一
四、一〇
五、四三
五、七二
五、七四
五、三三

●人口出入

廿七年 廿六年 廿五年 廿四年

(戸口之部)

出國行
管外へ出寄留
陸海軍在營艦
囚人及懲治人
失蹤

入員
管外ヨリ入
寄留

出生死亡

計	男	女	計	男	女
廿七年	一七、二一〇	一六、四三三	廿七年	一七、二一〇	一六、四三三
廿六年	一七、四八八	一五、九〇八	廿六年	一七、四八八	一五、九〇八
廿五年	一七、三六三	一六、四三七	廿五年	一七、三六三	一六、四三七
廿四年	一五、九九四	一五、五一九	廿四年	一五、九九四	一五、五一九
出生ノ公私生別ヲ左ニ掲ク					
廿七年	二二、〇四	二一、七七八	廿七年	二二、〇四	二一、七七八
廿六年	二二、〇四七	二一、八三三	廿六年	二二、〇四七	二一、八三三
廿五年	二二、八三三	二一、八三三	廿五年	二二、八三三	二一、八三三
廿四年	二一、七四七	二〇、五六八	廿四年	二一、七四七	二〇、五六八

公生
私生

就、入、除、送籍

入籍
除籍
送籍

本籍人
家族別

士族
平民
合計

(戸口之部)

計	男	女	計	男	女
廿七年	一六、六二七	一五、九一七	廿七年	一六、六二七	一五、九一七
廿六年	一六、〇三五	一五、四四五	廿六年	一六、〇三五	一五、四四五
廿五年	一六、九三三	一五、九七九	廿五年	一六、九三三	一五、九七九
廿四年	一五、五七一	一五、〇九九	廿四年	一五、五七一	一五、〇九九
就、入、除、送籍					
廿七年	三八〇	二、四八〇	廿七年	三八〇	二、四八〇
廿六年	四六三	二、一三六	廿六年	四六三	二、一三六
廿五年	六三〇	二、〇九八	廿五年	六三〇	二、〇九八
廿四年	六五〇	二、一三三	廿四年	六五〇	二、一三三
本籍人					
廿七年	一〇、二六三	一、九四六	廿七年	一〇、二六三	一、九四六
廿六年	一五、七三五	一、三三四	廿六年	一五、七三五	一、三三四
廿五年	一五、七三五	一、三三四	廿五年	一五、七三五	一、三三四
廿四年	一六、〇一〇	一、二一六	廿四年	一六、〇一〇	一、二一六
家族別					
廿七年	一〇、二六三	一、九四六	廿七年	一〇、二六三	一、九四六
廿六年	一五、七三五	一、三三四	廿六年	一五、七三五	一、三三四
廿五年	一五、七三五	一、三三四	廿五年	一五、七三五	一、三三四
廿四年	一六、〇一〇	一、二一六	廿四年	一六、〇一〇	一、二一六
棄兒					
廿七年	一	一	廿七年	一	一
合計					
廿七年	一六、〇一〇	一、二一六	廿七年	一六、〇一〇	一、二一六
廿六年	一五、七三五	一、三三四	廿六年	一五、七三五	一、三三四
廿五年	一五、七三五	一、三三四	廿五年	一五、七三五	一、三三四
廿四年	一六、〇一〇	一、二一六	廿四年	一六、〇一〇	一、二一六

(計)

配偶數及結婚、離婚、失踪者

計	三三九、〇四三	九五七、〇五八	九二	一、一八六、一九三
廿七年	三三三、八四二	三三三、八二五	廿五年	三三〇、〇三三
廿六年	九、四四六	九、八五〇	廿四年	九、三〇一
廿五年	二、七六八	二、九六二	廿三年	二、九七二
廿四年	一、六〇九	一、三六四	廿二年	一、四〇一

市街ノ戸口及生死

現住人 (人口一万以上)

長野市街	二萬五千以上	五、四九五	三、六二〇	五二五	三八二
松本市街	六、二〇三	二八、五八二	五四五	四七六	
上田市街	三、九五二	二〇、七九九	三九八	三三一	
飯田市街	二、九八一	一三、二五四	三一一	二二八	
兵事之部	廿七年	廿六年	廿五年	廿四年	
常備現役	二、三二五	一、四六二	一、三九二	一、三九八	

(兵事之部)

同豫備役 歸休兵 後備兵 海兵

同豫備役	一、九八七	二、二四一	二、二二二	一、七七〇
歸休兵	?	四四	五五	六二
後備兵	二、四四八	二、四八七	二、三三一	二、三三七
海兵	三三	一八	二〇	一七

壯丁總員 徵收現役 人員豫備徵員 延期猶豫 國民兵編入 免役及除役

壯丁總員	廿七年	廿六年	廿五年	廿四年
徵收現役	二二、一四	二二、二八〇	九、九九〇	九、二〇一
人員豫備徵員	六三三	六四三	四七三	四八七
延期猶豫	三、七六三	三、九二八	四、三三七	四、一五三
國民兵編入	一、〇一八	一、〇四〇	八三八	八四六
免役及除役	六、一四三	六、〇五四	三、七四四	一、四〇六
除役	五六七	五三七	五九八	二、三〇九

徵發物件

家屋戸數	二二七、三七七	石	一、〇八二
寺院軒數	一、四六一	車	一、四〇八
學校軒數	八三八	銃	六九
倉庫	八〇、八三六	桶	一八
廩	八、一五四		一、五四一

製水車造
場場場場
院院院院
醫醫師師
獸獸獸獸
大大大大
船船船船

九九二
六、八二二
一四
七六二
八五
六、七八七
二一

木木木木
靴靴靴靴
縫縫縫縫
蹄蹄蹄蹄
鐵鐵鐵鐵
職職職職

一、八八二
一、七三〇
六
八四
二九
三六二
八〇

農業之家

農家兼業
農業兼業

廿七年 廿六年 廿五年 廿四年
一三三、一四五 一三六、八四〇 一二八、九〇二 一二九、九一〇
七二、〇七八 六九、三三五 六五、七七〇 六四、四八三
一九四、二二三 一九六、一六五 一九四、六七二 一九四、三九三
六四二、三七二 六六〇、九四五 六六三、八八六 六六四、九一八
三五四、四五〇 三三一、九二九 三一九、〇七〇 三一八、四五八

●農業者 農業者トハ實際執業ノ人員ヲ云ヒ自作及小作ハ戶數ナリ

者(合)計
自作兼小作
自作兼小作
小作
合

九九六、八三三 九九二、八七四 九八二、九五六 九八三、三七六
七二、一五三 七三、六八一 七四、五八九 七三、六五八
七五、七二五 七四、〇六九 七二、九七九 七三、六一六
四七、三五五 四八、四一三 四七、一〇四 四七、一一九
一九四、二二三 一九六、一六四 一九四、六七二 一九四、三九三

●農作物植付及播種反別

粳米 陸米 糯米 大米 小麥 裸麥 粟 黍 稗 蕎麥

廿七年 廿六年 廿五年 廿四年
五九、六二四・五 六〇、一〇三・〇 六〇、三〇八・一 五九、六一三・一
一〇〇 五 三 一〇四
七、六一二・七 七、七九三・二 七、七六二・六 七、九九五・三
二二、六六一・〇 二二、九六〇・八 二二、一六七・八 二二、六八六・一
二四、〇六三・四 二六、〇四四・四 二六、四一五・三 二六、〇四五・四
二、三九二・二 二六八・五 一五二・八 一三九・一
七、六八一・〇 八、二八四・四 八、二九七・四 八、六八五・〇
五三三・〇 五〇五・一 五二八・八 五四九・八
六、八五八・四 六、七三六・〇 七、〇三六・〇 七、〇九二・三
八、五三七・二 一〇、三四八・八 九、三九八・六 七、三八五・六

(農業之部)

蜀玉大落碗菜籃蘭甘馬煙羅綿大芋
蜀花 鈴

黍黍豆生豆種 藜藜薯草荷 麻麻

●農作物收穫高
廿七年

廿六年
廿五年
廿四年

二四〇〇一	二二二〇四	二二二〇八	三三二〇〇
一四二〇九	一九四〇七	一八五〇五	一七五〇八
二四、三四九〇四	二五、五五〇〇一	二四、〇五〇〇六	三三、一七八〇四
三、七〇五〇九	三、八八三〇九	三、四七二〇五	三、三六〇〇八
二〇一	一〇六	四〇一	一四〇一
九八二〇二	九七〇〇一	九三九〇九	八四三〇八
一、五〇五〇二	二、〇九九〇五	二、二六〇〇四	二、六二二〇五
一四八〇五	二二二〇八	二五四〇九	二四四〇二
一九〇五	四四〇三	四五〇三	四二四〇四
二七六〇一	三六八〇三	二九七〇五	二六八〇三
一、六〇〇〇八	一、八三五〇七	一、六九七〇一	一、五三三〇一
一、六二三〇九	五八九〇〇	七四二〇五	六七一〇七
二、四七〇〇五	三、七三九〇二	三、二七七〇八	三、〇四七〇六
四二五〇〇	四二八〇六	四四二〇八	六五九〇六
一、二二二〇六	一〇〇三二〇四	一、〇七二〇三	一、〇四六〇三
四二〇二	四〇〇五	五〇〇九	三二〇五

粳陸糯小大粟黍稗蕎蜀玉大落碗菜
蜀花

米米米麥麥麥 黍黍豆生豆種

(農業之部)

一、二三一、四七一	一、〇四一、〇七七	一、〇三七、〇八三	一、〇八四、三〇九
九	三	二	一
一三二、〇三三	一一九、九六二	一一九、八七三	一三〇、〇〇六
三五九、〇六三	二六八、四六一	二五七、三七一	二八三、五五七
一八六、七〇六	一六九、四八五	一四六、三七一	一七六、三八六
二六、二五三	二、二六〇	一、五四六	一、三五七
七〇、五四一	六三、九七六	六八、〇九〇	六七、六九八
三、七六三	三、四二二	三、五七二	四、七四二
一一六、五二一	九九、二〇五	一二五、六九〇	一一〇、二二四
六二、六一九	八七、一九五	七八、六一六	五〇、八〇〇
三、〇六一	一、九一八	二、一三六	二、七二五
五八、〇九六	七九、九八九	七七、二二五	五七、四八三
二二二、二九二	一七一、五四九	一九七、〇六五	一六六、一五七
三三、二九〇	二〇、二一九	二一、〇八八	三三、五九三
三六	四四	九八	一〇八
七、二一八	七、二〇三	七、一九九	七、六九六
一一、六三〇	一五、四三九	一六、二二一	一九、九七九

藍 蘭 甘 馬 煙 蘿 綿 大 芋

鈴 諸 薯 草 荷 麻 麻

●重要農產物一反步平均收穫高

糯 陸 米 米 米 米 麥 麥 麥 裸小太

粟 黍 稗 蕎 蜀 玉 黍 黍 麥 蜀

廿七年	廿六年	廿七年	廿六年
四六、三三五	一八、〇七八	八五、五三八	八五、五一〇
三三、三四三	一三三、八〇五	一二五、二〇〇	九六、一六四
四七九、八三三	七七四、八八三	五三六、七五一	三六六、五二六
一、八二六、三三三	四、一九七、五三七	一、五二八、五九三	三、四六九、〇六二
一九三、五九七	一二五、七八八	三三一、九九一	一六二、三五三
一一、三〇七、四八八	一八、四七一、二六六	一八、八〇九、三四八	四七、四九六、〇四七
六五、二二三	六二、七九九	六六、七四三	一〇一、四〇五
二〇二、六二三	一〇〇、三三四	一〇五、九二九	一二〇、二五二
四、〇八六	四、四八六	四、五六八	一二、一五九

小 菜 漆 豆 種

●生蠟及漆汁ノ産額

廿七年	廿六年	廿五年	廿四年
八、六	七、五	九、七	七、七
二〇、九九〇、九	二〇、六六三、七	二〇、五〇二、二	一九、六五九、五
二、六九一、二	二、六〇二、四	二、六四四、一	二、四七七、七
三三、六八二、一	三三、二六六、一	三三、一四六、一	三三、一三七、二
四六、一八八、九八六	五一、〇六八、二六二	五〇、六六三、五〇七	五三、八七〇、四一三
一九五	三三〇	三九	二四三

桑園反別 見積反別 合見積反別

●養蚕家及繭絲等産額

廿七年	廿六年	廿五年	廿四年
二〇、九九〇、九	二〇、六六三、七	二〇、五〇二、二	一九、六五九、五
二、六九一、二	二、六〇二、四	二、六四四、一	二、四七七、七
三三、六八二、一	三三、二六六、一	三三、一四六、一	三三、一三七、二
四六、一八八、九八六	五一、〇六八、二六二	五〇、六六三、五〇七	五三、八七〇、四一三
一九五	三三〇	三九	二四三

養蚕家 繭 繭

●養蚕家及繭絲等産額

廿七年	廿六年	廿五年	廿四年
一〇六、七二一	九八、五八二	七四、四一八	二七九、七二一
一四〇、六八七	九一、〇三三	五四、一三六	二八五、八四五
二〇〇、九四	一五、八〇三	一〇、一六五	四六、〇六二
二五〇、九四	一五、八〇三	一〇、一六五	四六、〇六二
二五〇、九四	一五、八〇三	一〇、一六五	四六、〇六二

(農業之部)

出屑 殼 繭

繭	一一、三三四	一〇、三九四	七、二八四	二八、九〇二	二五、一〇九
殼	一五、八三八	四、三四一	一、七五九	二一、九三六	一七、二七八

生絲

生絲	三〇九、二四七	三〇九、二四七	三〇九、二四七	二八二、六六八
----	---------	---------	---------	---------

慰斗絲

慰斗絲	四、八一〇	四、八一〇	四、八一〇	四、六九五
-----	-------	-------	-------	-------

真絲及生皮芋

真絲及生皮芋	一八、二五七	一八、二五七	一八、二五七	一六、七八三
--------	--------	--------	--------	--------

蚕卵

蚕卵	七四、一八六	七四、一八六	七四、一八六	五八、四七四
----	--------	--------	--------	--------

茶園ノ反別

茶園ノ反別	一、三九一、九〇一枚	一、三九一、九〇一枚	一、三九一、九〇一枚	一、二六五、九〇一枚
-------	------------	------------	------------	------------

茶ノ產額

茶ノ產額	三三、一	三三、一	三三、一	四、一六
------	------	------	------	------

見積反別

見積反別	二二、一	二二、一	二二、一	四、四九
------	------	------	------	------

合製

合製	四、五、二	四、五、二	四、五、二	四、四九
----	-------	-------	-------	------

茶煎

茶煎	一、七四〇	一、四九八	一、五〇四	四、四九
----	-------	-------	-------	------

釜熬

釜熬	五、三七九	二、〇五八	一、九三九	一、三二六
----	-------	-------	-------	-------

日釜

日釜	一一	一一	一一	一一
----	----	----	----	----

內國種

內國種	廿七年	廿六年	廿五年	廿四年
馬	一、三五一	一、六三六	一、六七三	二、〇八〇
牛	五五、三一一	六三、八三八	六七、〇〇八	六四、七七二

外國種

外國種	廿七年	廿六年	廿五年	廿四年
馬	二〇四	二六三	二〇二	二四四
牛	四	七	一〇	一三

雜種

雜種	廿七年	廿六年	廿五年	廿四年
馬	一、三二六	四六六	五一〇	五二四
牛	二、〇六三	二、六四一	二、五五九	三、〇三三

合計

合計	廿七年	廿六年	廿五年	廿四年
馬	五六、六三一	六四、三〇一	六七、五二八	六五、二九九
牛	二、〇六三	二、六四一	二、五五九	三、〇三三

牛

牛	廿七年	廿六年	廿五年	廿四年
牝	二九四	二〇三	三〇六	二〇四
牡	二〇七	七五	二三八	五六

畜之部

畜之部	廿七年	廿六年	廿五年	廿四年
馬	二〇七	七五	二三八	五六

(牧畜之部)

頭數	● 馬市場ノ賣買	● 屠斃牛馬	● 牛乳高	● 合計	
				馬	牛
廿七年	廿六年	廿六年	廿六年	一、四九三	一、四九三
三、七五三	三、四三七	一、二〇四	一、二二三	一、三四六	一、三四六
廿七年	廿五年	廿五年	廿五年	二、七八	二、七八
三、七五三	三、四八五	二、六三八	一、二六九	二、八三九	二、八三九
廿七年	廿四年	廿四年	廿四年	三、一四七	三、一四七
三、七五三	三、一六五	二、五三〇	一、二五五	二、七六〇	二、七六〇
廿七年	廿四年	廿四年	廿四年	三、一四七	三、一四七
三、七五三	三、一六五	二、五三〇	一、二五五	二、七六〇	二、七六〇

金高牧場

場名	所屬地名	飼畜名	創設年月	資本金	反別	役夫
千代里	南佐久郡北牧村	馬	明治廿一年五月	五、〇〇〇	四、五三六	六
鹽澤	小縣郡津村	全馬	廿二年四月	二五〇	四四、〇	六
稻倉	全殿城村	全馬	廿一年六月	一	一七、五	二
十ノ原	全長城村	全馬	廿四年五月	一	五八〇、〇	八
岩倉	下伊那郡長村	全馬	廿四年五月	三、〇〇〇	二、〇〇〇	二
鹿地	全伊那郡大鹿村	全馬	廿四年五月	一	六〇、〇	一
上高地	南安曇郡安曇村	全馬	十八年五月	一、二八〇	八〇、〇	一
乳山	上高井郡豊丘村	全馬	十五年六月	一	七五、〇	一

山林之部

御料林ノ箇所反別及木數	箇所	反別	(所在地西筑摩) 木數
供用林	四七〇	三、四八、三〇三、二	九三、五二六、一三二
保存林	六七	二二八、八	三三、五七五
合計	五三七	三、四八、五三一、〇	九二、五五九、六九七

二九 (山林之部)

合草

〔平地〕

計山	一九、七八七、三	四一、〇四九、九	二〇、九五六、〇	二一、六六七、九
計	二〇八、六一七、七	一八一、一三三、四	一五八、一三五、三	一七一、五六二、八
計	四八五、六八九、一	四二二、六五八、一	三九〇、八六二、一	三九五、三二〇、四

銃獵人員

廿五年度

廿四年度

廿三年度

合遊職

計獵獵

計	四、九七六	三、七五九	三、四一八	三、〇九二
計	六七	四一	二九	八
計	五、〇四三	三、八〇〇	三、四四七	三、一〇〇

鑛業之部

有鑛質ノ掘採及製煉高

十二月卅一日調

廿四年

金銀	一九〇	一九〇	一九〇	一九〇
銅	一〇、三四五	一〇、三四四	一、八九四	六、七三五
銀鉛	六、〇〇〇	一〇、〇二七	一、三、五〇〇	一、三、五〇〇
銀銅	二、二五九	一〇、〇二七	一、三、五〇〇	一、三、五〇〇
銀銅鉛	三、六八三	一〇、〇二七	一、三、五〇〇	一、三、五〇〇

掘採高

製煉高

(本項廿五年分ハ材料ノ都合ニヨリ一月ヨリ五月迄ノ事實ニ掲ク)

硫明石石陶山

黃礬油炭土鹽

單純泉	二、六二八	一、〇九〇	二、七九二	一〇、九六五
酸性泉	三、四三三	三、六八〇	一、三二、八六八	二七六、二四四
炭酸泉	一九八	四〇三	二七六	一、二七一
鹽類泉	三、四三三	三、六八〇	一、三二、八六八	二七六、二四四
硫黃泉	三、四三三	三、六八〇	一、三二、八六八	二七六、二四四

(鑛業之部)

株式 生糸製造 五 五八、一四五
 組合 生絲製造 三三五 三、五三三、七九四
 織資 織物 四 五、八〇〇
 器械製造 一 五、〇〇〇
 煉瓦土管 一 二、〇〇〇

●工業會社及製造場ノ製品及代價

生絲 物

製出高
 四五三、一三八貫
 一、三九五反

代價
 一一、九二〇、四四〇
 一三、八二一

(本項ハ前項ニ對スルノ事實ヲ掲ケシモノトス)

絹織物 反數 價額
 絹織物 反數 價額
 絹織物 反數 價額
 絹織物 反數 價額
 絹織物 反數 價額

織物產額	廿七年	廿六年	廿五年	廿四年
絹織物	三六、二〇二	二六、七七〇	二一、〇〇三	一七、〇一四
絹織物	一六一、八八二	一〇四、七二六	七八、八〇三	五五、九三八
絹織物	一一、八四六	四、七九四	五、七五八	八、二八三
絹織物	一七、六六四	五、四八四	七、四九五	一二、九四五

●工業及製造之部

木綿物 反數 價額
 麻織物 反數 價額
 雜織物 反數 價額
 合計 反數 價額
 絹織物 本數 價額
 絹織物 本數 價額
 交織物 本數 價額
 木綿織物 本數 價額
 合計 本數 價額
 紙類 產額

木綿物	九九、四〇二	五六、九四八	五一、八八〇	三五、七五五
麻織物	五三、九一三	二六、九七四	二五、八七五	二一、三三二
雜織物	一〇、五五八	九、七二五	七、八四四	六、八二〇
合計	一七三、五八六	一二七、四四五	九九、四九二	七九、〇九三
絹織物	二四、四三三	六、四五八	九八	一
絹織物	二四、四三三	九、七二五	九八	一
絹織物	二四、四三三	九、七二五	九八	一
合計	二四、四三三	九、七二五	九八	一
絹織物	三、二七四	三、〇七八	二、五七二	三、二八五
絹織物	二九五	二〇	四〇	五六
交織物	一五二	三八	四六	一八五
木綿織物	三、一一八	三、〇一〇	三、四七二	四、一六〇
木綿織物	一、一七五	八六九	九七〇	一、二〇三
合計	四、一九一	三、七五八	四、〇五八	四、七七二
紙類	四、六〇一	三、九八五	三、五八八	四、六七三

年	美濃紙		半紙		紙		雜紙	
	數量	金額	數量	金額	數量	金額	數量	金額
廿七年	六、九七九	三二、六九一	一七、九八四	三六、六四三	二二五、二七	一、六六〇、四〇	二七、九八二	八二〇
廿六年	三三、一七一	五三、三七九	六五、七三七	五五、六〇七	一一九、九二五	一、三三三、五三	一三三、五三	五三三
廿五年	二八、二〇九	四八、〇五〇	四九、三六五	四九、三九一	一六九、五〇三	一、二二一、五二	一一一、五二	五二
廿四年	二五、三三六	四七、六〇〇	三三、一〇〇	三六、八〇九	一五一、二九二	一、九七、二七	二七四	二七四

本表中數量ハ從來貫ヲ以テ取調ベシモ廿七年ヨリハ縮チ以テ調査ス又枚ヲ以テ掲ケタルモノハ蚕卵原紙ニ屬ス

漆器、疊表、瓦及煉瓦ノ産額 (金額ハ圓位ニ止ム)

年	數量	金額
廿七年	八七、二八〇	四一四、二五五
廿六年	一三七、八五五	三七八、〇九九
廿五年	一五、七一	五八、三五九
廿四年	六、三三〇	一六四、四六〇
	四九三	一五、二五五
	八、八〇八	一〇〇〇
	五七、八八九	一、〇〇〇
	一七四、一七四	七、四〇三、四〇五
	六六二、一〇	八八六

年	煉瓦		煙草		元結		陶磁器	
	數量	金額	數量	金額	數量	金額	數量	金額
廿七年	八三八、〇〇〇	七七、八六七	八四二、三二七	二〇五、三七一	二〇五、三七一	七、五三四	七、五三四	
廿六年	六、七八〇	六五、八四〇	一一九、八一三	一一、五六八、〇〇九	一一、五六八、〇〇九	一〇、六九五	一〇、六九五	
廿五年	五二〇	一四一、一五〇	一七八、三三四	一、七六八、五二九九	一、七六八、五二九九	九、五八六	九、五八六	
廿四年	七三〇	七三、〇	一七二、五三〇	一五八、七二七	一五八、七二七	一一、〇七七	一一、〇七七	

●煙草、元結及陶磁器ノ製造

本表煙草數量中◎印ヲ付スルモノハ卷烟草ナリ

度量衡製作高

自廿七年三月 至廿八年四月 個

自廿六年四月 至廿七年三月 個

量器 (リットル) 四、七七五

度器 一一、〇七七

(工業及製造之部)

四〇

衡器

貫キログラム

四、三三

九九五

檢定料

度量衡

一、一

二〇二

五、一〇

一六〇

本表ハ從來ノ様式ヲ變更シ量衡ニ器トモ檢定ニ合格セ

●酒類醸造高

廿六年度	一五三、七八二	清酒	三、四	燒酎	七五二	白酒	?	味淋	一三三	銘酒	二八
廿五年度	一四三、五八二	濁酒	一四〇	石	七五八	石	四	石	一〇〇	石	三五
廿四年度	一四三、五八二		一四		七五八				一〇〇		三五
廿三年度	一三五、九八九		一		六六七				一〇一		二六

●醬油醸造高

廿七年度	二〇、〇四六	廿六年度	一九、五五三	廿五年度	一八、三三五	廿四年度	一七、七九六
全營業人員	二四九	全營業人員	二四七	全營業人員	二四五	全營業人員	二四七

●菓子ノ製造高

廿七年度	三三六、三三一	廿六年度	三二七、二五〇	廿五年度	三三八、七二二	廿四年度	二四〇、七二三
製出代價	四、四	製出代價	四、四	製出代價	四、四	製出代價	四、四
全製造人員	二、四一九	全製造人員	二、三七七	全製造人員	六、六六六	全製造人員	二、〇七六

●菜種油及寒天ノ産額

廿七年度	四、〇六八	廿六年度	三、四〇九	廿五年度	三、六二九	廿四年度	三、六二九
菜種油(數量)	九四、〇一三	菜種油(數量)	七三、九三四	菜種油(數量)	六二、五〇二	菜種油(數量)	六二、五〇二
寒天(數量)	四九、五八〇	寒天(數量)	六五、九〇二	寒天(數量)	七三、九一〇	寒天(數量)	七三、九一〇
價額	一九、五六五	價額	二九、五三九	價額	三二、七九〇	價額	三二、七九〇

土功之部

●道路ノ延長

延長	一四五、〇三六	坪數	四〇六、二二三	廿六年度工費	一四、〇四一
延長	五六一、九〇〇	坪數	一、一三三、五四九	廿六年度工費	三九、一〇八
延長	二、五七四	坪數	一〇、一六七、三五〇	廿六年度工費	二四、五〇七

四一

(土功之部)

國道
縣道
里道

延長

坪數

廿六年度工費

●橋梁ノ個數及坪數

縣	二、四六二
町	七、六八三
坪	二〇、八八四

町村費

坪	二〇、八八四
---	--------

其他

坪	四、一七三
坪	六、五〇六

●橋梁工費

廿六年度

廿五年度

廿四年度

廿三年度

國縣道	二架ス	一九、七三五
里道	二架ス	三三、三三八

廿五年度	二七、九三六
廿四年度	一四、八六一
廿三年度	四、一九九
廿二年度	九、九二六

●堤防ノ築造及修繕

個所

(廿六年度)

延長

縣稅及寄附金

●堤防ノ築造及修繕費ノ一

廿六年度

廿五年度

廿四年度

廿三年度

縣稅及寄附金

●全上ノ二

(河川別)

千犀天木天犀千
曲 龍 會 無

●計川川川川川川

溜池及水路

年末現在

廿六年度修繕

全上修繕費

用水

溜池	個所	面積
堰埭	個所	延長
溝渠	個所	延長
開及樋	個所	延長
溝渠	個所	延長

(土功之部)

溜池	八四七
堰埭	七四九、六七四
溝渠	二、一三二
開及樋	六五七、八四九
溝渠	五、九〇五
溝渠	一、四六〇、九〇八
溝渠	四八九
溝渠	二二六

溜池	八六
堰埭	五五、七二九
溝渠	六二四
開及樋	二六六、三六七
溝渠	一、一七九
溝渠	三五九、三四八
溝渠	六七
溝渠	一六

溜池	一、七九七
堰埭	七、二七三
溝渠	四、三五四
開及樋	三七八
溝渠	三七八

放水

●開及樋(延長) 築造物ノ水害

個所

延長

損失價格

四三、三八七
二八

二、五七六
一一

一四八
六四

道路毀損

堤防(切所)

橋梁(流失)

川除破損
用惡水路破損

三三五
一五六
九一六
三三三

三三、八九九
七、九四一
八、二五〇

一三、四六四
五三、二九〇
二五、三三七
一五、二五一
二、六八四
二〇、六三五
二、九六五

商業之部

●商業諸會社ノ數

營業種別

貨物運送、貸藏等
繭糸、蚕種、蚕卵、原紙等販賣
色元結販賣

株式組織

合名、合資組織

一三四

一三三

海產物委託販賣
雜穀販賣等
米穀取引
新聞發行及印刷物受負
物產委託販賣
生糸屑物賣買
材木賣買、樹木植付森林諸作業受負
諸貨物販賣等
合計

三 | | | | - - -

三八 五 - - - | | 四 -

●商 買

卸 賣

仲 買

小 賣

計

全

管

四五五

八八四

六、七七六

八、二一五

本表ノ外四市街ニ於ケル雜商(建築、土功請負、材木請負、諸損料貸、貸本、紙屑買、綿實買、灰買)等ノ數ヲ左ニ掲ク

市街名
長野市街
松本市街
上田市街

人員
三八
九
一六

飯田市街
合計

三三
八五

銀行及金融之部

店數

株金

國立銀行
私立銀行

三三
四

六一〇、〇〇〇
一、一八五、二〇〇

(本店ノ他縣ニ在リテ支店ノミ本縣ニ在ル)
モノハ本項ニ掲ケス

各銀行預及貸附金

年末現在

一年間

預附金

一、六五〇、四七九
二、三三四、八九九

一一、九三五、五二二
一五、四六六、一六四

各銀行ノ諸手形

廿七年

廿六年

廿五年

廿四年

官金送金
(振出受込)

二、九五二、六三九
二、九五、三六九

二、三三九、六五四
六〇〇、二七〇

一、九三八、七七〇
三九三、七九四

三、八八一、二九三
四四七、一六〇

送金

(振出受込)

一、三三三、九〇六
四八七、三〇一
一、三〇、三六四
四七、五五九
一六二、八六五
三〇、八二八
一四、三三八

割引

(貸出取立)

二、四六六、〇三三
五二四、九六三
二九七、九八四
二九七、五五九
四、七三〇、五八一
一七九、二〇二
四二、八三七

荷爲換

(貸出取立)

三、六四七、三三八
三六四、〇七四
九九、三〇二
二、九七、九八四
四、二五二、二一六
二二四、五九三
一三、五四〇

代金取立

(貸出取立)

一、五、八一五
二、六四七、三三八
一七〇、三七一
一、七六、六九九
三、〇〇五、五六六
二、六七八、〇三九
一〇八、二七五

質屋ノ貸金

廿七年

廿六年

廿五年

廿四年

店數

六〇〇

六一八

年末現在貸金

二、三三三、四四九

一、七二、八三八

一八一、八九〇

一七四、八〇三

年中貸金

四三七、四七〇

三九九、二七二

八三三、〇七二

八九二、五二〇

年中受戻金

三三三、九八四

七〇二、五七五

七二三、七〇一

二〇三、一八九

年中流ノ金

一六、八九二

三三、四一五

三四、四三〇

六三、二五六

銀行及質屋ノ金利歩合

廿七年

廿六年

廿五年

廿四年

(銀行及金融之部)

銀行	千圓二付	一三、七三三	一〇、三六〇	一〇、五〇〇	九、九七九
質屋	百圓二付	一、六〇六	一、二〇五	一、三〇〇	一、一〇五
質屋	拾圓二付	二七六	三五〇	三二〇	二六一
質屋	壹圓二付	三五	六二	〇三五	〇三九

賃錢及物價之部

職工及諸雇賃錢ノ概略

(長野松本上田飯田上諏訪ノ五市街ヲ平均セシモノ) 廿七年九月調

機織	男	上給	一、六七	中給	一、三三	下給	一、〇〇
大工	男	上給	一、五七	中給	一、二七	下給	〇、九三
左官	男	上給	一、四〇	中給	一、九六	下給	一、五三
石工	男	上給	一、三六	中給	一、三〇	下給	一、二七
家根職	男	上給	一、四二	中給	一、三六	下給	一、三〇
瓦葺	男	上給	一、三〇	中給	一、九〇	下給	一、三六
疊刺	男	上給	一、三三	中給	一、二八	下給	一、三三
建具職	男	上給	一、三六	中給	一、三〇	下給	一、二九
洋服仕立	男	上給	一、五三	中給	一、四〇	下給	一、二七
鍛冶	男	上給	一、三〇	中給	一、二八	下給	一、二〇
鑄物職	男	上給	一、二八	中給	一、二六	下給	一、二八
漆器職	男	上給	一、四三	中給	一、三六	下給	一、三〇
酒造雇	月	上給	一、五〇	中給	一、四〇	下給	一、三〇
醬油造雇	月	上給	一、三八	中給	一、五三	下給	一、六三
油絞職	男	上給	一、三〇	中給	一、三三	下給	一、二五
染料職	男	上給	一、二九	中給	一、三三	下給	一、二六
綿打職	男	上給	一、二〇	中給	一、二四	下給	一、一〇

(賃錢及物價之部)

重モナル物價

廿七年十二月調

長野 松本

長野 松本

經師職	男	三九〇	三三〇	二五〇	三八三	二六七	二〇〇
指物職	男	三〇〇	二六〇	二二三	三六〇	二七六	二〇〇
和服仕立	男	三〇〇	二五〇	二八六	二六〇	二二四	一七六
菓子職	男	一九三	一四三	一〇四	一九二七	一、四一三	一、二二〇
活版植字職	男	二四三	一九三	一三七	一、二七	八六三	六〇三
煉瓦職	男	四五〇	三三五	二七五	三七〇	三二〇	二五〇
農作	男	三三〇	二六〇	一九〇	三五〇	三〇〇	二二五
年雇	女	三三〇	二六〇	一九〇	三八五	三〇五	二四〇
同雇	男	二七〇	二三〇	一七六	二六〇	二〇九	一六九
日雇	女	一六六	一三六	一〇二	三三七	二六〇	一八九
下駄職	男	三〇〇	二五〇	二二三	四七〇	三七四	二八六
桶職	男	三〇〇	二五〇	二二三	三三三	二八三	二四六
養蚕	男	三四三	二〇五	一六四	二八三	二六	一八三
雇	女	二六六	二二六	一〇八	四五〇	三五〇	三〇〇
製糸工	女	二七一	二二六	〇八三	二八三	二六	一八三
煙草刻	男	三八三	二六七	二〇〇	二八三	二六	一八三
版摺	男	二六〇	二二四	一七六	二六〇	二〇九	一六九
日雇人足	男	二六〇	二二四	一七六	二六〇	二〇九	一六九
下男	全	一九二七	一、四一三	一、二二〇	二六〇	二〇九	一六九
下女	全	一、二七	八六三	六〇三	二六〇	二〇九	一六九
植木職	男	三七〇	三二〇	二五〇	二六〇	二〇九	一六九
製茶	男	三五〇	三〇〇	二二五	二六〇	二〇九	一六九
木挽	男	三八五	三〇五	二四〇	二六〇	二〇九	一六九
鋸物	男	二六〇	二〇九	一六九	二六〇	二〇九	一六九
袋物	男	三三七	二六〇	一八九	二六〇	二〇九	一六九
靴職	男	四七〇	三七四	二八六	二六〇	二〇九	一六九
馬具職	男	三三三	二八三	二四六	二六〇	二〇九	一六九
車製造	男	二八三	二六	一八三	二六〇	二〇九	一六九
船大工	男	四五〇	三五〇	三〇〇	二六〇	二〇九	一六九

米	上(石)	八、四五〇	九、〇〇〇
	中(石)	八、〇七五	八、六〇〇
	下(石)	七、七八三	八、六二五
大麥	同	六、三六六	三、七五〇
小麥	同	六、二三三	八、一二五
大豆	同	六、一三三	五、八七五
食鹽	同	二、七二六	三、五〇〇
醬油	同	一、三〇〇	一、三、五〇〇
麻苧	(百斤)	三、〇〇〇	二、七〇〇
薪	(十貫目)	一、六〇〇	二、二〇〇
炭	(全)	一、三三〇	一、五五〇
美濃紙	(十帖)一束	六、五〇〇	六、五〇〇
材木	松尺(二間一本)	三、二〇〇	二、〇〇〇
	杉尺(二間全)	三、五〇〇	二、八〇〇
	杉六分板(一坪)	三、五〇〇	四、六二〇
	松四分板(全)	三、八〇〇	四、〇〇〇
	油(一石)	二、五〇〇	三、二五〇
	油(一函)	一、六〇〇	二、二〇〇

交通之部

第五號線國道	自群馬縣管轄境	二十七里卅一町廿五間二尺
第七號線國道別路線	自北久留郡管轄境	四十五里二十二町三十二間二尺
甲州街道	自北久留郡管轄境	十三里二十三町卅九間
北國西街道	自東筑摩郡洗馬驛	十六里卅五町四十二間四尺

(交通之部)

甲州街道	自諏訪郡下諏訪驛	八里四町十七間
松本街道	自東筑摩郡上田驛	十一里二十二町卅六間二尺
三州街道	自東筑摩郡松本驛	三十三里八町五尺
野麥街道	自東筑摩郡松本驛	十三里二十一町四間三尺
系魚川街道	自新瀉縣管轄境	二十二里四町七間二尺
權兵衛街道	自西筑摩郡野宮驛	十五里十九町四十二間一尺
遠州街道	自下諏訪郡野宮驛	十三里三町十六間五尺
上州富岡街道	自北久留郡管轄境	六里二十一町二十四間二尺
岡谷街道	自上諏訪郡松島驛	五里十町四十七間四尺
諏訪街道	自小縣郡上野驛	四里一町十三間
大町街道	自北安曇郡長野驛	十二里十一町五十一間一尺
新町街道	自更級郡新町驛	三里十三町三十五間一尺

名	稱	發荷		着荷		通船里程
		個數	量目	個數	量目	
天龍川	諏訪郡平野村	八九三、三三二	二、四二四、〇三三	一、〇八四、一五三	八二一、二〇六	三〇
支小龍川	下伊那郡大鹿村	五、〇四四、一〇五	五、四二八、〇三九	七、九三三、九八四	五、六九八、一三三	二
支遠山	同郡和田村	三、二五九、五六一	二、五九九、六五一	二、四八六、二九六	一、八七九、六四二	二
支曲川	東筑摩郡松本町	八、九五七、四二五	九、五三三、九九一	一一、〇三三、〇三二	八、五二五、八五〇	二
支(犀川)	難破船(解漁及小廻船)					一四
千川	川名					二
天龍川	川					二
諏訪湖	川					二
犀川	川					二

合計	馬車	人力車	荷力車	免稅船	免稅船	船隻	局函受取				郵便		
							廿七年度	廿六年度	廿五年度	廿四年度			
船車ノ數及船舶ノ所有者	廿七年 一〇八	廿六年 七七	廿五年 七八	廿四年 六六	廿七年 三、三一一	廿六年 三、〇七二	廿五年 二、八〇四	廿四年 二、五四二	廿七年 一、二五三	廿六年 一、〇八八	廿五年 一、〇一五	廿四年 八九四	八、〇四九、九二二
免稅船	三、四、六二〇	三、三、六八六	三、三、三〇〇	二、七、一八〇	一、二、二四	一、〇、六六	九八五	九三〇	一、二、五八	一、二、四七	一、〇、一三	八九四	
免稅船	二、〇、四六	二、〇、四一	二、〇、一八	一、九、八〇	六、一七	六、二八	六、二〇	六、五七	一、九、四四	一、九、三九	一、七、二〇	一、六、八〇	
船隻	一、九、四四	一、九、三九	一、七、二〇	一、六、八〇	廿七年度 一〇一	廿六年度 一〇一	廿五年度 九七	廿四年度 九六	一、一、五三	一、〇、八八	一、〇、一五	八、九四	
局函受取	廿七年度 一〇一	廿六年度 一〇一	廿五年度 九七	廿四年度 九六	三	四	三	三	六、〇、五八、六六八	二、一、〇、四、九四四	一、〇、〇、八七、六八五		
郵便	八、〇、四九、九二二	六、〇、五八、六六八	二、一、〇、四、九四四	一、〇、〇、八七、六八五									

(交通之部)

火災	水災	風災	旱災	崩災	合計
救助人員	四八、三三〇				四八、三三〇
地租補助			九		
地租貸與					
合計	四八、三三〇				四八、三三〇
組村貯蓄物	四八、三三三				四八、三三三
町村貯蓄物					
米	一、五二四				一、五二四
麥	二九、〇八五				二九、〇八五
粟	五、二一五				五、二一五
雜穀	一、一八四				一、一八四
年中預入	三、二二八				三、二二八
年中現金	一六、五六一				一六、五六一
年中拂戻	二、四三一				二、四三一
銀行及會社ノ貯金	三、二六五				三、二六五
△印ハ公債証書トス	六六、四四二				六六、四四二
△印ハ公債証書トス	三、二六五				三、二六五
銀行及會社ノ貯金	三、二六五				三、二六五
店數	一				一
廿七年	一				一

廿六年	二、四一五	一、二七七	一八、六九三	一七、四一六
廿五年	二、四一五	一、二七七	一四、〇八四	一三、九八五
廿四年	二、四一五	一、二七七	一三、九八五	一三、九八五

預所數	廿七年	廿六年	廿五年	廿四年
新預人	六、〇四八	六、五六五	五、二七六	四、七七七
預リ度數	五七、五四四	五九、二六七	五〇、七三九	四八、〇二〇
拂渡度數	一〇、三三三	九、〇八六	七、九六八	七、六五〇
預リ金額	二四〇、二七五	二八一、一九六	二二五、六七二	一八二、七九二
拂渡金額	二八九、四八七	二三六、九三四	一九六、七四〇	二〇〇、四八七

國費恤救ノ人員及金額	廿七年	廿六年	廿五年	廿四年
廢疾	一四	一八	三	一五
老衰	三	一九	三	三
疾病	七	八	一〇	三

(貯蓄之部) (慈惠及褒賞之部)

六〇

人員(幼弱)合計

金額

一九三	一九三	一六	一六	九三	九三
一四九	一四九	八六	九〇	一四一	一四一
一、三三六	一、二七七	一、〇九〇	九六八		

救濟所

養育院(私)

所在地	創	立	費	資本金	敷地坪數
上水内郡 長野町	明治十六年	二月	二六六、七〇一	五、〇〇〇	六〇

救濟所現在人員及救濟費ノ收支

養育院(男女)合計

養育院(收入支出)

受賞者ノ成績

廿七年	廿六年	廿五年	廿四年
九	八	五	五
七	六	九	六
一六	一四	一四	一一
四三八	三七三	四〇五	三九三
三八六	三〇五	三九八	三八八

六一

內外科專門

衛生之部

醫師產婆及鍼灸

廿七年	廿六年	廿五年	廿四年
九二四	七六三	七八六	七八〇
一三八	一一〇	一三七	一三九

人命救助者 德行 公益ヲ起シシ者 金穀ヲ寄附セシ者

廿七年	廿六年	廿五年	廿四年
一	一	二	一
三三、四二二	三六、四三七	一一、一〇九	三〇、一三三
六九、七四二	一〇〇、一八〇	三六、七三四	八〇、八七二

賞與品

褒狀 褒詞 銀杯 木杯 金員

廿七年	廿六年	廿五年	廿四年
一〇、八二〇	一七、九一六	三、四四九	一三、二四五
一〇、〇八六	一六、三八六	六、八〇六	一五、二七四
二	一四	五	五
一、五二五	一、九四五	九一八	一、七二〇
四	六	四	六

產婆 灸鍼

一六八
五三一
三五五

一七一
五〇〇
二二三

一五六
四五五
一六八

一四三
四二四
一三六

●病院

縣立

(十二月卅一日現在)
公立

私立

北佐久郡 南佐久郡 小縣郡 諏訪郡 上伊那郡 下伊那郡 西筑摩郡 東筑摩郡 南安曇郡 北安曇郡 更級郡 埴科郡 上高井郡

1 1 1 1 1 - 1 - 1 - - - 1

1 1 1 - 1 1 1 1 1 - 1 1 1

1 1 1 1 1 1 1 1 1 1 1 1 - 1

下高井郡 上水内郡 下水内郡 合計

●種痘人員 本表中縣立ハ總テ梅毒病院ニ属ス

種痘人員

初種(善感) 再種(善感) 三種(善感) 以上(善感) 合計(善感)

初種(善感)	再種(善感)	三種(善感)	以上(善感)	合計(善感)
廿七年 二七、八三五	二〇、二一一	五、八二一	二四、八四五	五二、五五二
廿六年 二八、八三〇	一四、四〇六	九、八三〇	二七、六九二	六三、三二〇
廿五年 三〇、六三六	一五、三三三	一〇、〇三〇	三九、四七七	八二、七五八
廿四年 二九、三九二	六、二一四	三、八四一	一〇、九六三	三九、四四七
合計	二八、〇〇八	三九、四四七	二八、〇〇八	三三、四二二

廿七年中臨時種痘ヲ施セシモノ左ノ如シ

●傳染病及地方病ノ死者

虎列刺	四七九	四七六	二二	二六八	三
腸窒扶斯	六四	八七	六〇	四〇三	二六八
實布亞	八八	八	六〇	四〇三	二六八
赤疹	一八六	一八	一四	六〇	四九
天然瘰癧	一四	八〇八	一四	二四	一
脚氣	三	九	五	二四	一
間歇熱	八三四	一、三九二	四	五二	四
合計	一、七三七	二、七三六	一、一八五	一、〇三三	一、〇三三

●死者ノ病症

傳染性病	一、七三七	二、七三六	一、一八五	一、〇三三	一、〇三三
發育及營養的病	三、一九四	三、〇七〇	三、三六四	三、二〇三	三、二〇三
皮膚及關節病	二二	八〇	一〇〇	一六三	一六三
骨及關節病	二〇七	一五一	一六〇	一五一	一五一
血行器病	七八一	七五三	六八九	六三三	六三三

神經系及五官病
呼吸器病
消化器病
泌尿及生殖器病
外襲性變症
中毒
原因不詳

●藥劑師、製藥者、藥種商及賣藥人

藥劑師	五、三三八	五、六三〇	五、四四一	五、一九四
製藥者	四、四五二	五、〇七三	四、九三九	四、〇九一
藥種商	五、四〇五	六、八五〇	六、一四一	五、一六二
賣藥人	六、六三	七、六九	六、八八	六、〇五
合計	二二	七〇一	七五一	六三九
合計	三三	二六	二八	一〇
合計	三三、四五五	三五、八四六	三三、五〇二	三〇、八七六

社寺之部

(社寺之部)

藥劑師	五二	五六	五四	五四
製藥者	四九四	四七三	四三四	三八〇
藥種商	六五一	六二九	五九八	五六四
賣藥人	三、六六六	三、六三五	三、三三二	二、九六一
合計	六八六	六八八	五九九	四六三

國幣社
縣幣社
鄉幣社
村幣社
境內無格社
境外無格社
合計

天眞淨臨曹眞
天台淨土聯宗
日蓮
寺院

廿七年	三	七	九一	一、九五八	四、五〇八	二、六五二	九、二一九	三三〇	一四	五四六	九六	三三八	三三八	九九	廿七年
廿六年	三	七	九一	一、九六五	四、三三九	二、六六一	九、〇五六	三三三	三三	四九二	一四一	三三三	二四二	九八	廿六年
廿五年	二	六	九三	一、九七六	四、四八九	二、七四〇	九、三〇六	三三七	一七	五二六	九三	三三〇	二四一	九八	廿五年
廿四年	二	六	九三	一、九九二	四、三〇三	二、八八七	九、二八二	三三一	一七	五三〇	一〇〇	三三一	二四四	一〇二	廿四年

國幣社
縣幣社
鄉幣社
村幣社
無格社
合計

天眞淨臨曹眞
天台淨土聯宗
日蓮
寺院

(社寺之部)

廿七年	九	八	七八	三三三	三三八	八一	一七一	一九五	七九	四八一	一〇	廿七年
廿六年	九	二	六八	三〇	三〇〇	八〇	一六八	一九七	二二五	四三七	二七	廿六年
廿五年	九	一五	八二	二八一	二八七	七七	一七五	一八六	七八	四八〇	二二	廿五年
廿四年	二	一四	七一	一五〇	二五〇	七〇	一七七	一六三	八〇	四七四	一〇	廿四年

眞日時計合

運計

一九〇	一八二	一九四	一八七
三〇	二七	二九	三〇
二	二	三	二
一、二二九	一、二四五	一、二三三	一、一九三

教育及新聞紙雜誌之部

●學齡人員及小學校

廿七年

廿六年

廿五年

廿四年

學齡人員	二〇〇、五三〇	一九七、九二七	一九九、三一一	一九四、〇四〇
不修學	一三五、一九〇	一二九、一四〇	一二五、六五六	一二八、三四七
學齡百	六五、三四二	六八、八〇四	七三、六五五	七五、六九三
學齡付	一三三	六五	六二	五九
學齡	六七	三五	三八	四一
小學校	五五五	五五八	五四九	六八八
分	三〇四	二九二	二九五	?
全	一、〇七五	二八	二八	一、二〇三
正教員	本	專	合	
員	科	科	計	

●小學校令實施ノ爲本表以下各表様式改正ノケ所アリ

准合學

教員計

准合學	七八八	一六	八〇
校時	一、八六三	四四	一、九〇七
校時	五八、〇一九	一三、四〇六	二二〇
校時	三三、二二四	二、二二三	一、〇三八
校時	三、六〇〇	二二六	二、〇
校時	五〇四	七	一、四
校時	五八、〇一九	一三、六三三	
校時	三三、二二八	二、二三〇	
校時	九一、七三七	一五、八五二	
校時	一二、〇一六	一、七四七	
校時	三、八八九	一九九	
校時	合	計	
校時	六七、八二五		
校時	三五、四三七		
校時	三、八二六		
校時	五二一		
校時	七一、六四一		
校時	三五、九四八		
校時	一〇七、五八九		
校時	一三、七六三		
校時	四、〇八八		

●小學校ノ生徒

尋常科

高等科

合計

生徒男 五八、〇一九
 生徒女 三三、二二八
 補習科男 三、六〇〇
 補習科女 五〇四
 合計男 九一、七三七
 合計女 一二、〇一六
 卒業徒男 三、八八九
 卒業徒女 一九九

(教育及新聞紙雜誌之部)

教授者
一八二付生徒

一五、九〇五

七九

一、九四六

四六

一七、八五一

六二

●縣郡立學校教授者生徒

尋常師範學校	尋常中學校	小縣業學校	中學
教授者	教授者	教授者	教授者
生徒	生徒	生徒	生徒
中途退學生	中途退學生	中途退學生	中途退學生
業生	業生	業生	業生
卒生	卒生	卒生	卒生
廿七年	廿七年	廿七年	廿七年
一九五	一四五	一五	五
八	二八七	四	八
廿六年	廿六年	廿六年	廿六年
一九一	一五	四	四
三	四二四	一〇〇	五
廿五年	廿五年	廿五年	廿五年
一七六	三〇六	五二	一
一七六	二四	四	六
廿四年	廿四年	廿四年	廿四年
一六六	二八〇	八七	一
一五	一四	二六	一

長野中學校	中野中學校	飯田中學校	支校
生徒	生徒	生徒	生徒
中途退學生	中途退學生	中途退學生	中途退學生
業生	業生	業生	業生
卒生	卒生	卒生	卒生
廿七年	廿七年	廿七年	廿七年
七	七	五	一
二	八	四	九
廿六年	廿六年	廿六年	廿六年
三八	四	四	二
廿五年	廿五年	廿五年	廿五年
一	一	一	一
廿四年	廿四年	廿四年	廿四年
一	一	一	一

●各學校費ノ收支

尋常師範學校	長野中學校	支校
收入	收入	收入
支出	支出	支出
廿七年度	廿七年度	廿七年度
二、二六六	二、九三九	二、九三九
廿六年度	廿六年度	廿六年度
三、三〇八	三、〇九七	三、〇九七
廿五年度	廿五年度	廿五年度
三、五五八	三、〇九七	三、〇九七
廿四年度	廿四年度	廿四年度
二七、九三九	三、〇九七	三、〇九七

(教育及新聞雜誌之部)

長野商報 一三、一七六
 松本商報 五三、二四四
 中外商報 六、三五〇
 日之出新誌 九、六〇〇
 文藝共道雜誌 一五〇

●警察之部 署及駐在所數

警察部	一	廿六年	一	廿五年	一	廿四年	一
警察署	一六	廿六年	一六	廿五年	一六	廿四年	一六
警察分署	二二	廿六年	二二	廿五年	二四	廿四年	二六
全駐在所	三四四	廿六年	三四四	廿五年	三三八	廿四年	三三九
警察官	廿七年	廿六年	廿五年	廿四年			
警部	一	廿六年	一	廿五年	一	廿四年	一
警部長	五六	廿六年	五五	廿五年	六〇	廿四年	六〇
警部	五八九	廿六年	六〇五	廿五年	六三〇	廿四年	六二八
技巡警	二	廿六年	一	廿五年	一	廿四年	一

合履

計 巡查ノ下 ●印アルハ請願巡查トス

強盜ニ遭ヒシ人家	八三	廿六年	六三	廿五年	一〇九	廿四年	一六四
強盜ニ遭ヒシ家	七三	廿六年	五八	廿五年	七二	廿四年	七四
強盜ニ遭ヒシ人	一〇、六三三	廿六年	一一、三七七	廿五年	一一、六九一	廿四年	一一、九四三
強盜ニ遭ヒシ船	二	廿六年	一	廿五年	一	廿四年	一
強盜ニ遭ヒシ人船	一、一〇三	廿六年	一、二一九	廿五年	七八七	廿四年	八〇六
強盜ニ遭ヒシ人	一、〇二一	廿六年	九〇五	廿五年	八〇三	廿四年	七六三

●盜難ニ罹リシ財産ノ價額

貨幣	二六、二二六	廿六年	三九、三三六	廿五年	二二、九一五	廿四年	三三、六〇三
穀類價	八、九五三	廿六年	一一、四五〇	廿五年	一四、二六九	廿四年	一一、二〇一
衣類價	五七、六八七	廿六年	四六、八四二	廿五年	五〇、四八五	廿四年	五六、一八二
其他ノ價	三八、八五〇	廿六年	四六、〇六八	廿五年	四三、三八四	廿四年	三三、三四七

現行犯	准現行犯		非現行犯		自首		合計	無罪	免訴	拘留	科計	合計
	男	女	男	女	男	女						
二、二六七	一、三三七	一、六八八	八八二	八八九	五二	三	四、五三七	四〇九	四、九三六	四、九三六	四、九三六	二、二六七
一四九	一、三三七	一、六八八	八八二	八八九	五二	三	四、五三七	四〇九	四、九三六	四、九三六	四、九三六	一、三三七
七、二一〇	五五八	一、三三九	一三三	七三七	一一一	六〇	九、八六二	八六七	一〇、七二九	一〇、七二九	一〇、七二九	七、二一〇
六、三八九	四九三	一、三三七	一三三	八五六	一〇一	八四	九、六四七	八〇七	一〇、四五四	一〇、四五四	一〇、四五四	六、三八九
四、九三六	四八五	一〇八	三九七	四四	九八八	一二七	七、二〇五	七六四	七、九六九	七、九六九	七、九六九	四、九三六
四、一八三	三三三	二二二	二二二	四、一八三	四、一八三	四、一八三	四、一八三	四、一八三	四、一八三	四、一八三	四、一八三	四、一八三
四、六五四	四、六五四	四、六五四	四、六五四	四、六五四	四、六五四	四、六五四	四、六五四	四、六五四	四、六五四	四、六五四	四、六五四	四、六五四

● 違警罪處斷人員

● 監視人員

附加刑	監視	特別	合
重罪	輕罪	重罪	輕罪
廿七年 五六	廿七年 一、九八〇	廿七年 一、三	廿七年 二、〇四八
廿六年 一、二八	廿六年 五二〇	廿六年 一、八	廿六年 五四六
廿五年 二〇	廿五年 四四七	廿五年 一、五	廿五年 四七二
廿四年 一八	廿四年 四二八	廿四年 一、〇	廿四年 四五六

● 政談集會

開會度數	演說人員	演說停止	集會解散	司法處分
廿七年 二二〇	廿七年 五五四	廿七年 四	廿七年 二	廿七年 二
廿六年 一八八	廿六年 四三六	廿六年 九	廿六年 八	廿六年 五
廿五年 三三四	廿五年 八二一	廿五年 五三	廿五年 一〇	廿五年 九
廿四年 二二〇	廿四年 六二六	廿四年 一一	廿四年 一〇	廿四年 三

● 民有ノ鉄砲及彈藥買

軍銃	獵銃
廿七年 八、九二二	廿七年 二六、〇三三
廿六年 八、〇九二	廿六年 二四、〇九二
廿五年 七、七九二	廿五年 三三、八二二
廿四年 七、四七一	廿四年 三三、三七五

●印ヲ付シタルハ書記又ハ看守長ヨリ兼務セルモノトス
●監獄ノ敷地及建物
●監獄ノ敷地
●監獄ノ建物
●監獄ノ工場

監獄署	一六、〇五七
全上田支署	五、三五九
全松本支署	五、五五六
全飯田支署	二、二三三
合計	二九、一〇五

●在監人員

刑事被告人	廿七年 四五一	廿六年 三〇九	廿五年 四四二	廿四年 三八七
囚人	一、五二〇	一、四四二	一、二七五	一、二四七
別房留置人	三六	二二	三五	二〇
攜帶乳兒	九	四	三	七
懲治	六	三	一	五
合計	二、〇二二	一、七七九	一、七五六	一、五六六

●監獄ノ出入人員

廿七年	廿六年	廿五年	廿四年
一、七九九	一、四四二	一、二七五	一、二四七

十二月卅一日現在

(監獄之部)

刑死	廿七年 七三	廿六年 八三	廿五年 一〇二	廿四年 六九
變死	四	三	二	二
病死	六八	七七	九五	六四
合計	一〇、三九四	一〇、四五五	九、四六六	八、九〇七
在監人員ノ死亡	二、四二二	一、四五五	九、六五六	九、一六六
刑事被告人	廿七年 四、九三三	廿六年 五、三三九	廿五年 四、七〇四	廿四年 四、七四三
被告人	五、三三三	五、〇九六	四、七五九	四、八五五
囚人	五、三七九	五、〇七八	四、六一〇	四、〇一五
別房留置	六、八八九	五、二四五	四、七三八	四、一六五
攜帶乳兒	六二	八六	九六	七九
懲治人	九四	七二	一一一	七四
合計	二一、四一三	二〇、四三二	一九、四六六	一八、九〇七

●在監人賞罰人員

賞		罰	
賞金計	絕屏減閣施獨計	賞表	賞金計
廿七年	一〇八	一〇八	一〇八
廿六年	七九	七九	七九
廿五年	一〇二	一〇二	一〇二
廿四年	一三七	一三七	一三七

●監獄ノ經費

俸給及諸給	廳在監人諸費	工業諸費
廿六年度	一〇、〇九〇	一六、二六四
廿五年度	三三、二九一	四〇、〇五九
廿四年度	二九、六二八	三七、九九八

●議會之部

●衆議員議員及選舉權ヲ有スル人員(六月十五日現在)

第一區	第二區	第三區	第四區	第五區	第六區	第七區	合計
一、八七二	一、三〇三	一、四四二	二、五〇〇	一、三三二	一、六三八	一、二九九	一、二七五
二、二八八	二、四九五	八三、〇〇三	二、四三九	一、〇九、七四六	二、八三八	三、四四四	二、一〇、一六五

●縣會議員及名譽職參事會員

縣會議員

縣參事會員

士平合 民族計

二 三六 三八

一 三 四

町村ノ撰舉セシ議員
大地主ノ撰舉權ヲ有スル者
大地主ノ撰舉權ヲ有スル大地主

三三二
五五
三六七

四、五三一
七二

●縣會ノ開會日數及議事件數

開會日數	議事件數	臨時	通常
廿七年	二	一九	五
廿六年	三	一八	四
廿五年	一〇	四一	八
廿四年	一四	〇	三

●郡會ノ開會日數及議事件數

開會日數	議事件數	臨時	通常
廿七年	二	一九	五
廿六年	三	一八	四
廿五年	一〇	四一	八
廿四年	一四	〇	三

●町村會及議員撰舉權者

七三
四〇

六九
三六

町村會
町村組合會

會數	議員現員	撰舉權ヲ有スル者
四二七	四、五九五	一四一、七七一
三八	五三三	一四、一八九

●歲入出之部

●國庫支辨ノ經費

廿六年度	廿五年度	廿四年度	廿三年度
八〇〇	八六六	九〇八	八七二
七、五八〇	四、八五七	四、〇九二	三、九九八
一、七二三	一、六五九	四八四	九九一
五九四	一、二四五	一、四四二	一、二一四
一〇四、六六四	一〇六、八五四	一〇六、四八四	一〇六、六八八
六三	一一七	六六	二一一
一、八九八	一一五、五九八	三七、六一七	六、三三六
二一七、三一五	一五二、八〇七	一五二、八〇七	一三三、三三九

賞勳年給金	恩給	非職俸	神拂及社費	諸拂及欠損補填金	府縣經常費	集治監部費	歲出臨時計	合
八〇〇	七、五八〇	一、七二三	五九四	一〇四、六六四	一〇四、六六四	一、八九八	二一七、三一五	二七、七八二
八六六	四、八五七	一、六五九	一、二四五	一〇六、八五四	一〇六、八五四	一一七	一一五、五九八	二七、七八二
九〇八	四、〇九二	一、七二四	一、四四二	一〇六、四八四	一〇六、四八四	六六	三七、六一七	二七、七八二
八七二	三、九九八	九九一	一、二一四	一〇六、六八八	一〇六、六八八	二一一	六、三三六	二七、七八二
八七二	三、九九八	九九一	一、二一四	一〇六、六八八	一〇六、六八八	二一一	六、三三六	二七、七八二
八七二	三、九九八	九九一	一、二一四	一〇六、六八八	一〇六、六八八	二一一	六、三三六	二七、七八二
八七二	三、九九八	九九一	一、二一四	一〇六、六八八	一〇六、六八八	二一一	六、三三六	二七、七八二
八七二	三、九九八	九九一	一、二一四	一〇六、六八八	一〇六、六八八	二一一	六、三三六	二七、七八二
八七二	三、九九八	九九一	一、二一四	一〇六、六八八	一〇六、六八八	二一一	六、三三六	二七、七八二

●內國稅徵收費 (廿六年度)

俸給及諸給	雜給
二七、七八二	一、六三八

市町村交付金
滯納及犯則者處分費
印紙鑑札類諸費
旅費

三、〇九四
七二六
三三
七、〇五四

所得稅調查費
廳費
合計

八四八
四、七四九
四五、九一七

●縣稅收入ノ決算

經常部	廿六年度	廿五年度	廿四年度	廿三年度
地租	六五〇、三八〇	七三二、六六一	六二九、九八五	五六七、〇一四
營業稅	二六八、〇六八	三四九、一〇八	三〇〇、三三二	二四三、九三八
戶數	一五〇、一二五	一四九、一二三	一四七、六八六	一五五、二二三
國庫下入金	六九、三九七	六四、四三四	六一、三九二	六二、五九二
雜收入	五八、六二八	六八、九九一	五一、二一〇	三一、七〇四
財產收入	二一、二三八	二一、五〇四	一九、八九九	一九、六〇一
臨時部	八三、〇三一	七八、二九九	四九、四七六	五三、九六六
綠越金	一八、六四七	二八、二〇二	四八、二四八	三五二、九一一
寄附金	一五、八二三	二四、一九七	三七、一八三	三四七、五一七
合計	二、五九四	三、二三八	七、〇四四	四、三九四

財產賣拂代

計 六六九、〇三七 七五九、八六三 六七八、二二三 九一八、九三五

●縣稅支出ノ決算

經常部	廿六年度	廿五年度	廿四年度	廿三年度
救育費	四八六、七九七	五五七	一三四、一七八	四六、六九三
警察廳舍修繕費	八八一	一、一五〇	一、一五〇	一、一五〇
土會諸費	二四、三〇五	六、〇一八	一、一五〇	一、一五〇
衛生及病院費	五、七九九	四三、七一	一〇二、八八一	二、八三八
郡廳舍修繕費	九四八	九、六五五	二、八三八	二、八三八
縣吏員費	一五一、八九二	二、四五五	三、四四四	一〇一、四九七
警察廳舍建築費	二、四五五	三、四四四	三、四四四	三、四四四
土木補助費	三、四六三	六、三六三	九、六	九、六
町村土木補助費	六、三六三	九、六	九、六	九、六
縣會議諸費	九、六	九、六	九、六	九、六
雜出	九、六	九、六	九、六	九、六

(歲入出之部)

勸業費
其他計

一、五五〇	一、四八五	一、二九一	一、三六八
九一、六七二	九一、八二二	五二、九九〇	四一、八五九
八三五、四三七	九四〇、七五九	七六五、二八六	六八九、一四七

町村基本財産

(町村數二百十七)

土地價格
建物價格
穀物價格
諸公債証券

諸株券價格
現金
其他ノ價格
合計

二二九、一六九	二二九、一六九	五七、〇四三	一、
二九七、〇五六	二九七、〇五六	五、六七二	六二九、四八八
二二、二三四	二二、二三四	一、	一、
一七、三三三	一七、三三三	一、	一、

國稅之部

地所酒醬煙
所得造營
租稅稅稅

廿六年度		廿五年度		廿四年度		廿三年度	
九三、四二六	九三、四二六	九九一、二七一	九九一、九九七	一八、八八〇	一八、八八〇	九九九、二五八	九九九、二五八
二一、四三八	二一、四三八	一九、三七三	一九、三八〇	五六八、九九七	五六八、九九七	一九、三三三	一九、三三三
五九三、八五七	五九三、八五七	六〇三、六八八	六〇三、六八八	五〇	五〇	五五九、八六七	五五九、八六七
五〇	五〇	五〇	五〇	三三、五四九	三三、五四九	一、	一、
五六、一四〇	五六、一四〇	四三、七〇七	四三、七〇七	一、	一、	三〇、一〇三	三〇、一〇三

官吏及文書之部

縣廳部署課別

知事官房(秘書係)

文書係

(國稅之部) (官吏及文書之部)

醬油子
菓糖印
酒精營業
船立銀行
國量衡
度馬賣買免許
牛馬賣買免許
銃獵免許
賣藥計

二〇、八二五	一九、六二七	一九、〇九八	一九、一〇九
一九、九六七	一九、四二〇	二〇、四三二	二一、五六六
二〇、三七三	一八、九二八	一五、五二六	二一、九八一
四五	一、	一、	一、
六八二	六六九	六六三	六六二
三三、一四九	二〇、二七七	一九、〇五三	一八、一五三
二、二四〇	二、二四〇	二、二四〇	二、二四〇
一、	七五	五五	五八
二、一八五	二、二二七	二、一七〇	二、二五五
一、	二、四四四	三、六七八	三、一六六
二、三五五	一一、三三五	九、一〇〇	八、五三五
一、七六六、四〇六	一、七五五、二二一	一、七〇七、四八八	一、六九七、二八六

(金額八月額ヲ掲ク)

● 文書ノ發着

知事官房	内務部	警察部	收稅部	合計
着發	着發	着發	着發	着發
廿七年	廿六年	廿五年	廿四年	
七、五四六	七、五四六	五、四七六	五、九一四	
四、四九三	四、四九三	三、四七二	三、三七五	
一〇二、八〇六	一〇二、八〇六	一四二、三七四	一〇六、八一三	
五四、九二五	五四、九二五	六四、七九〇	五三、三九三	
二六、六七四	三六、一五八	五四五	五七五	
三三、七〇六	五七七、六九六	一一、〇八六	一一、三三四	
一一、三三三	二二、〇三六	一九、二二八	二四、九一六	
一一、五三五	一六、五四四	一一、一三九	一一、四七六	
一五〇、三七九	一六九、五四六	一六七、五三三	一三八、二二八	
一〇五、六五九	六五三、六五八	九一、四八七	八一、五七八	

明治廿九年六月十五日印刷

明治廿九年六月二十日發行

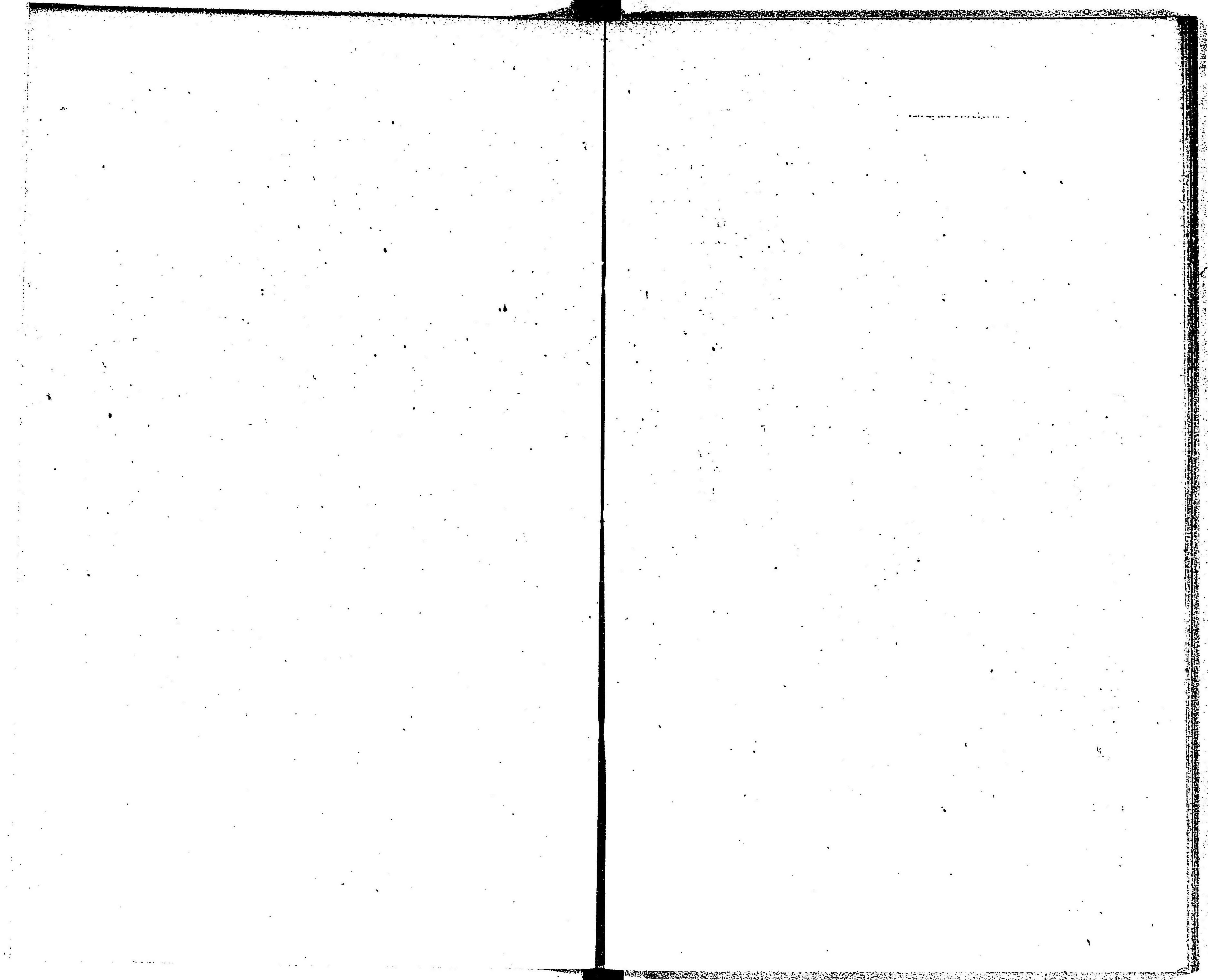
長野縣

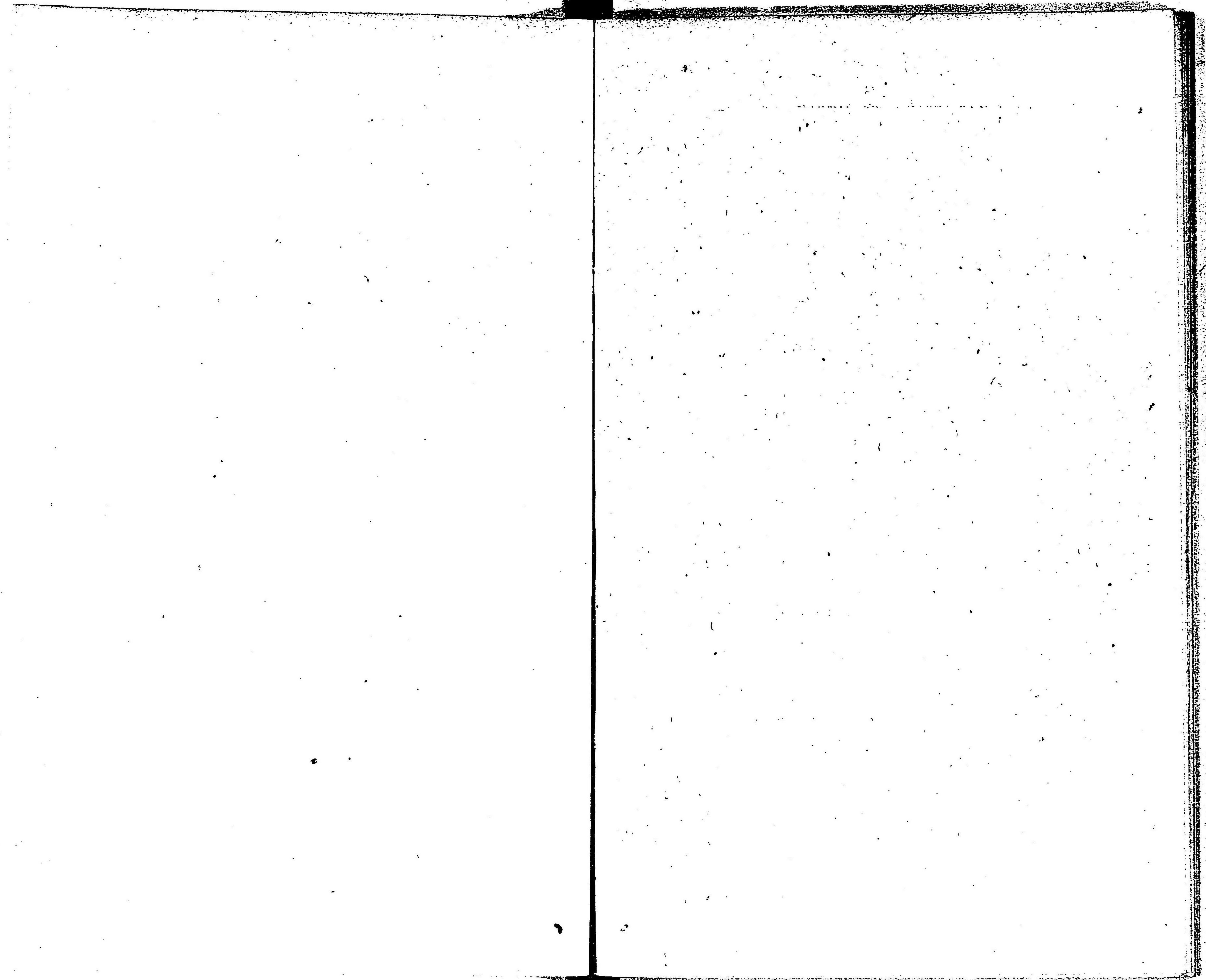
長野縣上水内郡長野町七百六拾四番地

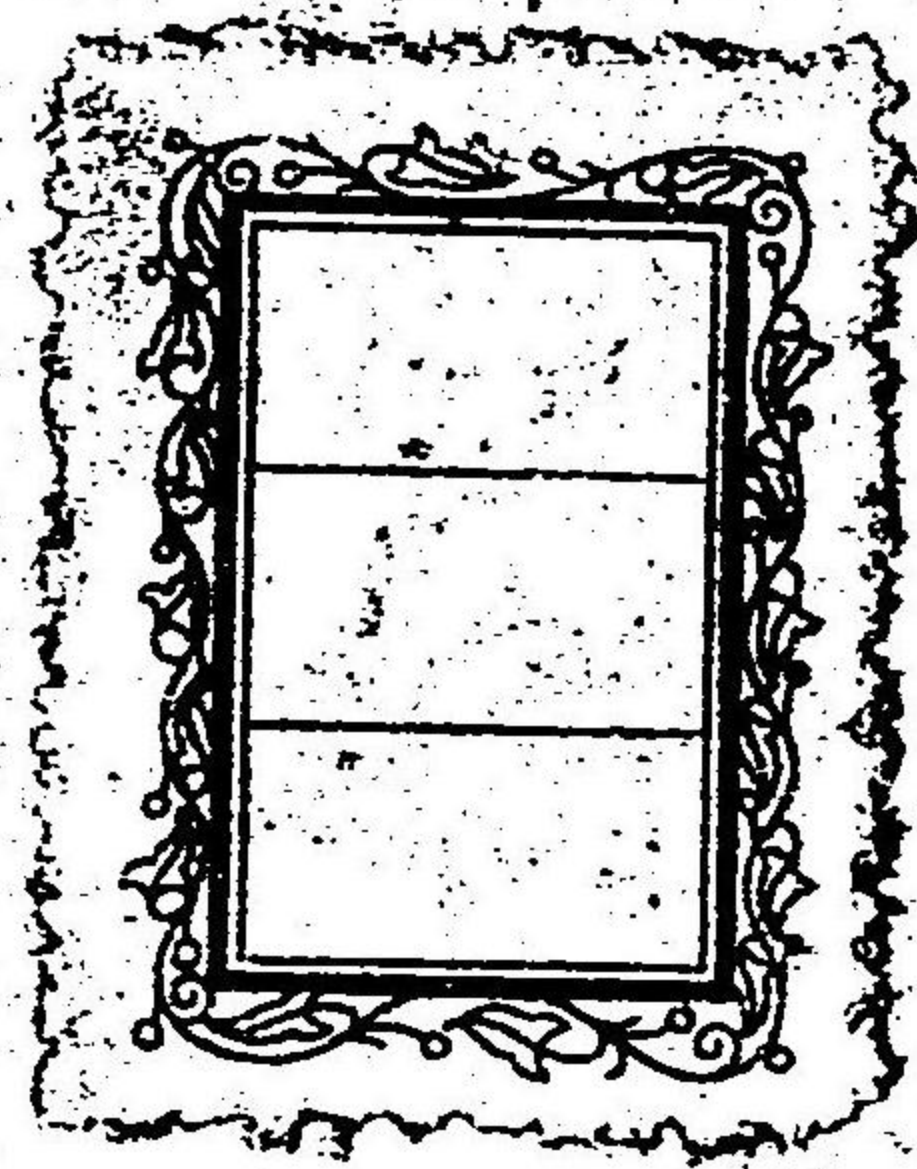
印刷者 清水與助

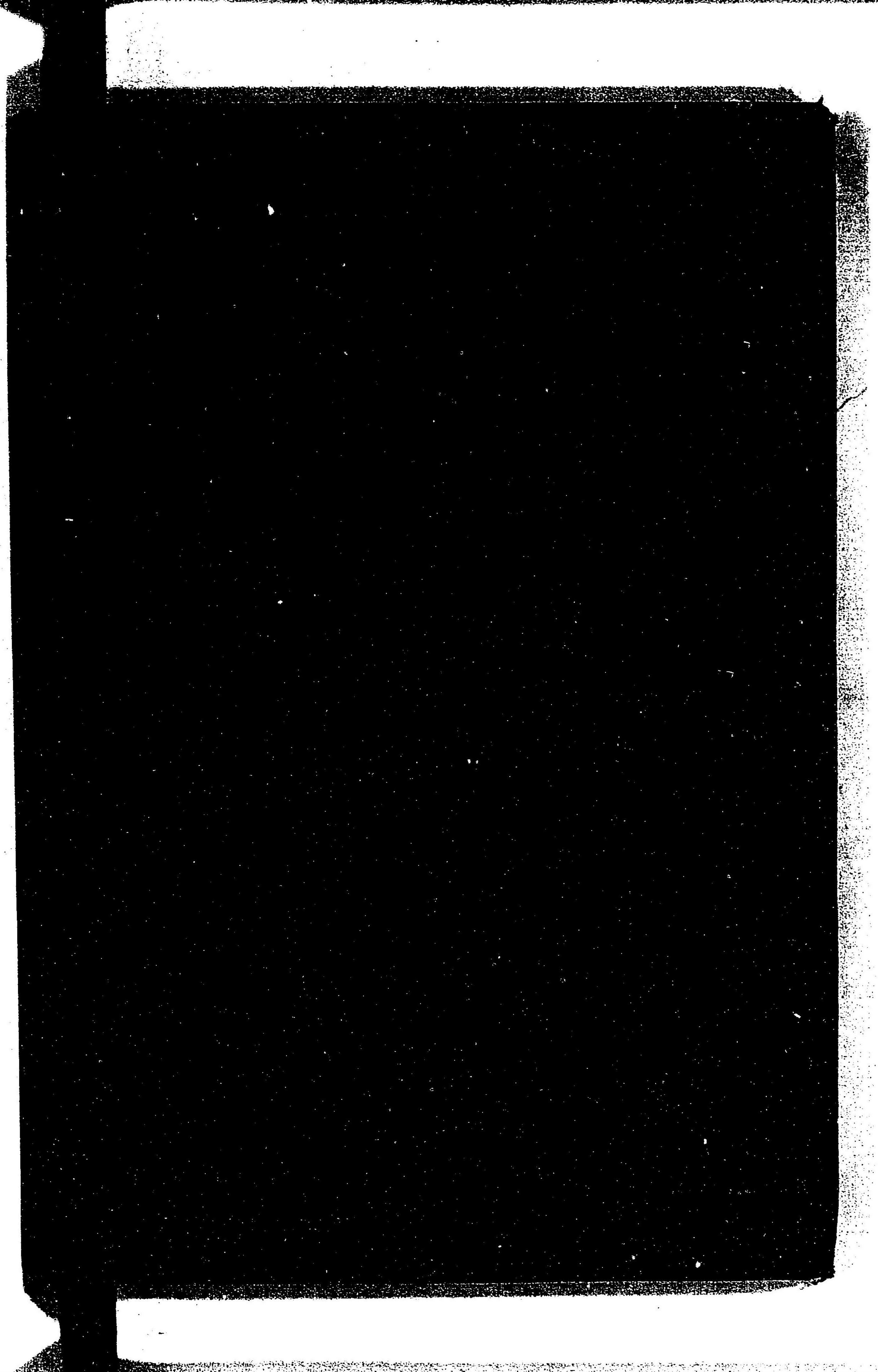
長野縣上水内郡長野町 全番地

印刷所 柏與活版印刷部









122
90
57

