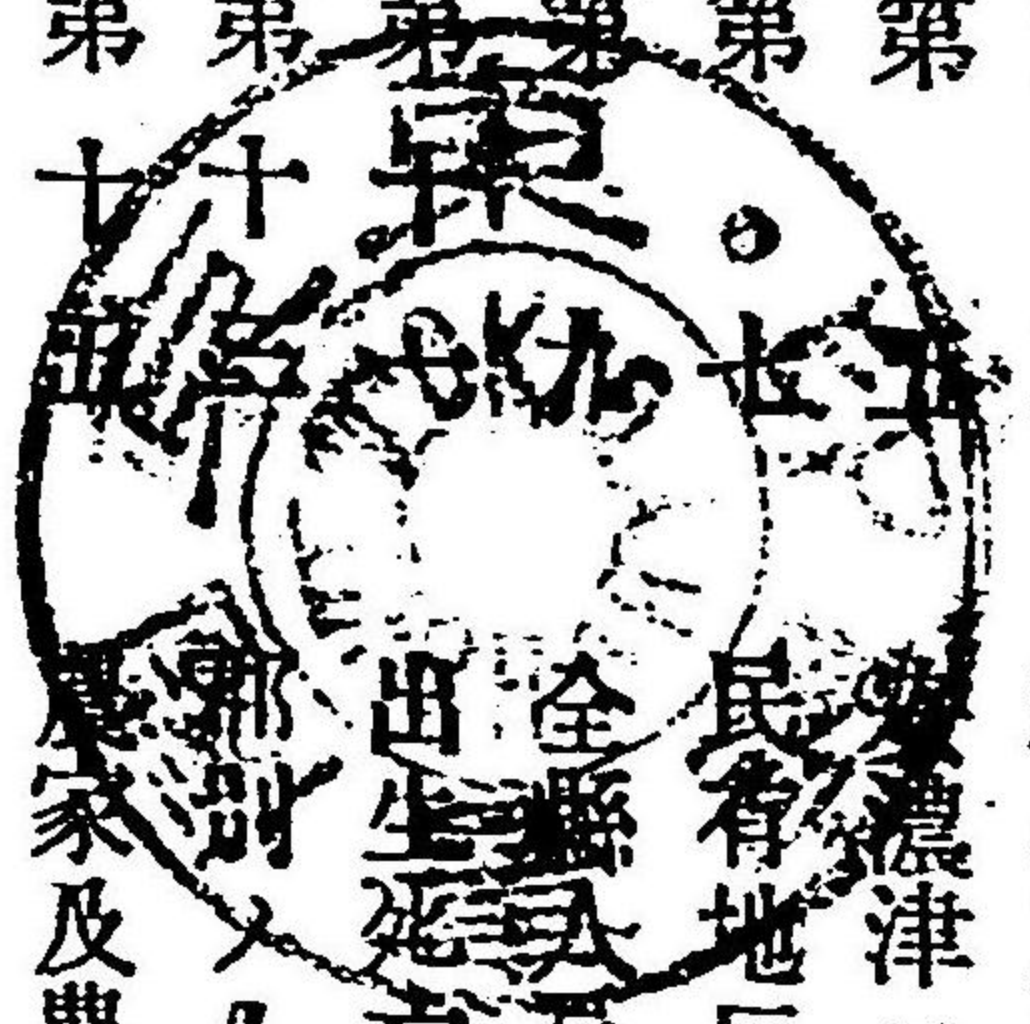


三重縣治一覽

目次 明治十九年七月十三日 內務省贈付 163

第一	三重縣位置	第二	全縣周圍及面積
第三	郡名及町村數	第四	行政區畫
第五	津浦ヨリ各所へノ里程	第六	各地寒暖ノ極度
第六	民有地反別及地價	第七	國別ノ民有耕地反別及地價
第七	全縣人員及戶數	第八	族別人員
第八	出生死亡人員	第九	出入寄留人員
第九	職家及農業者	第十	市街人員及戶數
第十	養蠶及製茶	第十一	農產
第十一	山林	第十二	牛馬
第十二	海產	第十三	漁戶漁人及漁船
第十三	鹽田反別及製鹽高	第十四	鑛業
第十四	鹽田反別及製鹽高	第十五	製作及製造品
第十五	度量衡製作高	第十六	酒類釀造高
第十六	道路及橋梁	第十七	溜池及堤防修繕
第十七	輸出入物品ノ原價	第十八	輸出入著大物品數量原價
第十八	海運ノ賃錢	第十九	商業會社
第十九	商賈	第二十	市場
第二十	公債證書所有人員及金高	第二十一	公債證書ノ賣買
第二十一	銀行	第二十二	銀行預金及貸附爲換金諸手形
第二十二	質屋ノ貸金	第二十三	地所建物ノ賣買書質入
第二十三	職人及雇人賃錢	第二十四	日用品ノ相場
第二十四	街道里程	第二十五	郵便
第二十五	通運會社	第二十六	電信
第二十六	車輛	第二十七	船舶
第二十七	燈臺	第二十八	河川ノ舟路
第二十八	備荒貯蓄	第二十九	恤救及賞與
第二十九	醫業	第三十	病院及患者
第三十	梅毒検査	第三十一	傳染病患者及死者
第三十一	種痘人員	第三十二	藥舖藥種商及賣藥
第三十二	神社及神官	第三十三	寺院及住職
第三十三	學齡人員	第三十四	學校及教授者生徒
第三十四	卒業生徒	第三十五	學校費收入及支出
第三十五	新聞雜誌發行高	第三十六	警察區畫
第三十六	盜難	第三十七	變死人員
第三十七	途上保護人員	第三十八	火災
第三十八	捕ニ就キシ犯罪人員	第三十九	違警罪處斷人員
第三十九	附加刑及特別監視人員	第四十	民有ノ銃砲
第四十	銃砲彈藥ノ賣買	第四十一	取締ニ關スル諸營業
第四十一	貸座敷及娼妓	第四十二	監獄署
第四十二	在監人員	第四十三	在監人ノ出入
第四十三	在監人ノ死亡	第四十四	在監人ノ賞罰
第四十四	裁判所	第四十五	軍管及駐在所



第五十五	梅毒検査	第五十六	傳染病患者及死者
第五十七	種痘人員	第五十八	藥舖藥種商及賣藥
第五十九	神社及神官	第六十	寺院及住職
第六十一	學齡人員	第六十二	學校及教授者生徒
第六十三	卒業生徒	第六十四	學校費收入及支出
第六十五	新聞雜誌發行高	第六十六	警察區畫
第六十七	盜難	第六十八	變死人員
第六十九	途上保護人員	第七十	火災
第七十一	捕ニ就キシ犯罪人員	七十二	違警罪處斷人員
第七十三	附加刑及特別監視人員	七十四	民有ノ銃砲
第七十五	銃砲彈藥ノ賣買	七十六	取締ニ關スル諸營業
第七十七	貸座敷及娼妓	七十八	監獄署
第七十九	在監人員	八十	在監人ノ出入
第八十一	在監人ノ死亡	八十二	在監人ノ賞罰
八十三	裁判所	八十四	軍管及駐在所

第五十五	梅毒検査	第五十六	傳染病患者及死者
第五十七	種痘人員	第五十八	藥舖藥種商及賣藥
第五十九	神社及神官	第六十	寺院及住職
第六十一	學齡人員	第六十二	學校及教授者生徒
第六十三	卒業生徒	第六十四	學校費收入及支出
第六十五	新聞雜誌發行高	第六十六	警察區畫
第六十七	盜難	第六十八	變死人員
第六十九	途上保護人員	第七十	火災
第七十一	捕ニ就キシ犯罪人員	七十二	違警罪處斷人員
第七十三	附加刑及特別監視人員	七十四	民有ノ銃砲
第七十五	銃砲彈藥ノ賣買	七十六	取締ニ關スル諸營業
第七十七	貸座敷及娼妓	七十八	監獄署
第七十九	在監人員	八十	在監人ノ出入
第八十一	在監人ノ死亡	八十二	在監人ノ賞罰
八十三	裁判所	八十四	軍管及駐在所

第五十九	種痘人員	第五十八	藥舖藥種商及賣藥
第六十	神社及神官	第五十九	寺院及住職
第六十一	學齡人員	第六十	學校及教授者生徒
第六十二	卒業生徒	第六十一	學校費收入及支出
第六十三	新聞雜誌發行高	第六十二	警察區畫
第六十四	盜難	第六十三	變死人員
第六十五	途上保護人員	第六十四	火災
第六十六	捕ニ就キシ犯罪人員	第六十五	違警罪處斷人員
第六十七	附加刑及特別監視人員	第六十六	民有ノ銃砲
第六十八	銃砲彈藥ノ賣買	第六十七	取締ニ關スル諸營業
第六十九	貸座敷及娼妓	第六十八	監獄署
第七十	在監人員	第六十九	在監人ノ出入
第七十一	在監ハノ死亡	第七十	在監人ノ賞罰
第七十二	裁判所	第七十一	軍管及駐在所
第七十三	兵員	第七十二	徵兵人員
第七十四	國庫支出ノ縣費	第七十三	地方稅收入
第七十五	地方稅支出	第七十四	賦金収支
第七十六	町村費収支	第七十五	國稅
第七十七	國別ノ田畑及宅地租	第七十六	本廳及收稅警察監獄官吏
第七十八	郡町村吏	第七十七	縣會議員及掛被撰者
第七十九	町村會議員及撰被撰者	第七十八	有位人員
第八十	帶勤人員	第七十九	文書ノ收受及送發
第八十一		第八十	
第八十二		第八十一	
第八十三		第八十二	
第八十四		第八十三	
第八十五		第八十四	
第八十六		第八十五	
第八十七		第八十六	
第八十八		第八十七	
第八十九		第八十八	
第九十		第八十九	
第九十一		第九十	
第九十二		第九十一	
第九十三		第九十二	
第九十四		第九十三	
第九十五		第九十四	
第九十六		第九十五	
第九十七		第九十六	
第九十八		第九十七	
第九十九		第九十八	
第一百		第九十九	

三重縣治一覽

三重縣總務課編纂

(第一) 三重縣位置

東 東經 二十五度七十二分 志摩國答志郡國崎村ニ起リ (濶處) 里程 二十里三十二町
 西 西經 四十度一分 紀伊國南牟婁郡楊枝村ニ止ル
 南 南緯 三十三度十四分 紀伊國南牟婁郡北檜杖村ニ起リ (長處) 里程 四十二里六町
 北 北緯 三十五度十四分 伊勢國員辨郡篠立村ニ止ル
 縣廳 伊勢國安濃郡塔下村 西經 三十二度二十分 北緯 三十四度四十四分

(第二) 全縣周圍及面積

伊勢國 周圍 三百八十三里 面積 二百二十三方里 伊賀國 周圍 八十六里 面積 四十四方里
 志摩國 同 六十三里 同 二十四方里 紀伊國ノ内 同 九十里 同 六十八方里
 計 同 六百二十二里 同 三百五十九方里 南北牟婁郡

(第三) 郡名及町村數

十八年十二月三十一日現在

桑名	伊勢	町	五十三	村	百二十六	員辨	伊勢	町	〇	村	百六	
三重	同	同	二十六	同	七十八	朝明	同	〇	同	五十八		
鈴鹿	同	同	十七	同	七十三	奄藝	同	〇	同	五十三		
河曲	同	同	十一	同	三十八	安濃	同	八十一	同	七十六		
一志	同	同	八	同	百三十五	飯高	同	十二	同	九十二		
飯野	同	同	〇	同	四十二	多氣	同	〇	同	百二十四		
度會	同	同	三十	同	百七十九	阿拜	伊賀	同	三十五	同	六十九	
山田	伊賀	同	〇	同	二十六	名張	同	一	同	三十八		
伊賀	同	同	〇	同	五十九	若志	志摩	同	一	同	三十六	
英虞	志摩	同	〇	同	十九	北牟婁	紀伊	同	〇	同	三十二	
南牟婁	紀伊	同	〇	同	八十九	計				同	二百七十五	
											同	千五百四十七

(第四) 行政區畫

同上

桑名	郡役所	桑名魚町	戶長	二十五	員辨	郡役所	楚原	戶長	二十四
三重	同	四日市北町	同	三十三	鈴鹿	同	龜山西丸	同	二十二
朝明	同	同	同	三十三	奄藝	同	白子	同	十八
河曲	同	同	同	十八	安濃	同	津大門町	同	二十
飯高	同	同	同	二十					

西 西經 四十二度一分 紀伊國南牟婁郡楊枝村ニ止ル 里程 二十里三十二町
 南 南緯 三十三度十四分 紀伊國南牟婁郡北檜杖村ニ起リ 里程 (長處) 四十二里六町
 北 北緯 三十五度十四分 伊勢國員辨郡篠立村ニ止ル 里程 四十二里六町
 縣廳 伊勢國安濃郡下部田村 西經 三十二度二十分 北緯 三十四度四十四分

(第 二) 全縣周圍及面積
 伊勢國 戶數 三百八十三里 面積 二百二十三万里 伊賀國 戶數 八十六里 面積 四十四万里
 志摩國 同 六十三里 同 二十四万里 紀伊國ノ内 同 九十里 同 六十八万里
 計 同 六百三十二里 同 三百五十九万里 南北牟婁郡 同 九十里 同 六十八万里

(第 三) 郡名及町村數 十八年十二月三十一日現在

桑名	伊勢町	五十三	村	百二十六	員辨	伊勢町	〇	村	百六
三重	同	同	同	同	朝明	同	同	同	同
鈴鹿	同	同	同	同	奄藝	同	同	同	同
河曲	同	同	同	同	安濃	同	同	同	同
一志	同	同	同	同	飯高	同	同	同	同
飯野	同	同	同	同	多氣	同	同	同	同
度會	同	同	同	同	阿拜	伊賀	同	同	同
山田	伊賀	同	同	同	名張	同	同	同	同
伊賀	同	同	同	同	荅志	志摩	同	同	同
英虞	志摩	同	同	同	北牟婁	紀伊	同	同	同
南牟婁	紀伊	同	同	同	計	同	同	同	同

(第 四) 行政區畫 同上

桑名	郡役所	桑名魚町	戶長	二十五	員辨	郡役所	楚原	戶長	二十四
三重	同	四日市北町	同	三十三	鈴鹿	同	龜山西丸	同	二十二
朝明	同	白子	同	十八	安濃	同	津大門町	同	二十
奄藝	同	久居本町	同	三十七	飯高	同	松坂本町	同	二十五
河曲	同	相可	同	十六	飯野	同	山田岩淵町	同	四十一
一志	同	上野丸ノ内	同	二十八	度會	同	名張銀治町	同	十九
多氣	同	鳥羽錦町	同	二十一	伊賀	同	尾鷲南浦	同	十二
阿拜	同	木ノ本	同	十七	計	郡役所	十五	戶長役場	三百五十八
山田	同	同	同	同	南牟婁	同	同	同	同
荅志	同	同	同	同	英虞	同	同	同	同
英虞	同	同	同	同	南牟婁	同	同	同	同

(第 五) 安濃津ヨリ各所へノ里程 十八年十二月調

東京府 東京日本橋 追分ヨリ東海道通リ 百二十二里十二丁

京都府 京都三條大橋 關ヨリ 同 二十五里十二丁

大坂府 大坂高麗橋 京都ヲ經テ 三十八里十三丁

和歌山縣 和歌山京橋 [京都及大坂ヲ經テ 五十六里九丁
松坂ヨリ和歌山街道通リ 四十四里十四丁]

滋賀縣 大津上京町 關ヨリ東海道通リ 二十二里二十二丁

岐阜縣 岐阜白木町 桑名ヨリ陸路柵井村ヲ經テ 二十六里七丁

桑名郡役所 桑名 伊勢街道ヲ經テ東海道 十二里十八丁

員辨郡役所 楚原 伊勢街道及東海道ヲ經テ大矢知村ニ入ル 十三里廿八丁

三重郡役所 四日市 伊勢別街道ヲ經テ東海道 八里二十八丁

朝明郡役所 龜山 伊勢別街道ヨリ關道分ヲ經テ東海道 七里十六丁

鈴鹿郡役所 龜山 伊勢街道 四里十二丁

奄藝郡役所 白子 伊勢街道 六丁

河曲郡役所 津 同 同

安濃郡役所 津 同 同

一志郡役所 久居 岩田村出口ヲ經テ 二里

飯高郡役所 松坂 伊勢街道 四里十丁

飯野郡役所 松坂 同 同

多氣郡役所 相可 松坂ヨリ入ル 六里三十四丁

度會郡役所 山田 伊勢街道 九里十六丁

阿拜郡役所 上野 [關ヲ經テ 十三里廿二丁
長野峠ヲ經テ 十二里三丁]

山田郡役所 名張 久居ヨリ大村ヲ經テ阿保越 十三里十六丁

伊賀郡役所 名張 伊勢街道ヲ經テ古市追分ヨリ入ル 十三里十八丁

荅志郡役所 鳥羽 松坂ヨリ相可ヲ經テ熊野街道 二十八里六丁

英虞郡役所 尾鷲 同 同

北牟婁郡役所 尾鷲 同 同

(第 五) 安濃津ヨリ各所へノ里程 十八年十二月調

東京府	東京日本橋	追分ヨリ東海道通リ	百十二里十二丁
京都府	京都三條大橋	關ヨリ 同	二十五里十一丁
大坂府	大坂高麗橋	京都ヲ經テ	三十八里十三丁
和歌山縣	和歌山京橋	〔京都及大坂ヲ經テ〕 松坂ヨリ和歌山街道通リ	五十六里九丁 四十四里十四丁
滋賀縣	大津上京町	關ヨリ東海道通リ	二十二里二十二丁
岐阜縣	岐阜白木町	桑名ヨリ陸路柏井村ヲ經テ	二十六里七丁
桑名郡役所	桑名	伊勢街道ヲ經テ東海道	十二里十八丁
眞辨郡役所	楚原	伊勢街道及東海道ヲ經テ大矢知村ニ入ル	十三里廿八丁
三重朝明郡役所	四日市	伊勢別街道ヲ經テ東海道	八里二十八丁
鈴鹿郡役所	龜山	伊勢別街道ヨリ關追分ヲ經テ東海道	七里十六丁
奄藝郡役所	白子	伊勢街道	四里十三丁
河曲郡役所	津		六丁
安濃郡役所	津		二里
一志郡役所	久居	岩田村出口ヲ經テ	四里十丁
飯高郡役所	松坂	伊勢街道	六里三十四丁
飯野郡役所	相可	松坂ヨリ入ル	九里十六丁
多氣郡役所	相可	伊勢街道	十三里廿二丁
度會郡役所	山田	〔關ヲ經テ〕 長野峠ヲ經テ	十二里三丁
阿拜郡役所	上野	久居ヨリ大村ヲ經テ阿保越	十三里十六丁
名張郡役所	名張	伊勢街道ヲ經テ古市追分ヨリ入ル	十三里十八丁
伊賀郡役所	鳥羽	松坂ヨリ相可ヲ經テ熊野街道	二十八里六丁
英虞郡役所	尾鷲		三十七里三十二丁
北牟婁郡役所	尾鷲		
南牟婁郡役所	木ノ本	同	

(第 六) 各地寒暖ノ極度

津	最高 三十一度	最低 三度	楚原	最高 三十一度	最低 三度
相可	同 三十一度	同 五度	鳥羽	同 三十九度	同 四度
上野	同 三十一度	同 四度	木ノ下	同 三十一度	同 十度

(第 七) 民有地段別及地價

田	反別 七万二千三百六十町步	畑	反別 二万四千五百六十八町步
郡宅地	地價 四千五百二十六万七千二百七十二円	市宅地	地價 六百五十六万二千五百八十円
村宅地	反別 七千六百五十五町步	街宅地	反別 五百四十二町步
鹽田	地價 三百二十八万五千六百五十五円	鑛泉地	地價 五十九万九千九百五十七円
池沼	反別 百一十町步	山林	反別 七歩
原野	地價 四百六十八町步	雜地	反別 三十七町
計	地價 一萬五千五百一十一円		地價 二十三万九百六十五町步
外二荒地	三万五千二百二十四町七步		地價 五十四万二千四百九十四円
官民有未定山林	反別 二千四百六十町步		地價 八百三十一町步

(第 八) 國別ノ民有耕宅地反別及地價 同上

伊勢	畑 反別 五千五百九十二万七千八百四十円	地價 三千五百九十二万七千八百四十円
伊賀	畑 同 一萬八千九百四十五町步	同 五万二千八百七十七百十二円
志摩	畑 同 五千五百二十八町步	同 二百七十一万六百三十三円
南牟婁	畑 同 四百五十七町步	同 五十二万九千六百三十二円
北牟婁	畑 反別 一萬九百二十五町步	地價 六百四十五万五千七百六十五円
郡村宅地	同 二千九百二十九町步	同 六十万八千九百二十九円
市街宅地	同 八百六十三町步	同 二十九万六千七百四十四円
郡村宅地	同 八十五町步	同 六万二千三百二十五円
市街宅地	反別 二千三百八十四町步	地價 百十六万五千七円
郡村宅地	同 千四百六十八町步	同 三十万九千三百三十四円
市街宅地	同 二百八十七町步	同 十二万四千二百円
郡村宅地	反別 三千六百六十三町步	地價 百七十七万二千六百六十円
市街宅地	同 千二百八十八町步	同 二十五万六千六百五十五円
郡村宅地	同 三百八十七町步	同 十五万七千八百七十六円

(第六) 各地寒暖ノ極度

津	最高 三十一度	最低 三度	楚原	最高 三十一度	最低 三度
相可	同 三十一度	同 五度	鳥羽	同 三十九度	同 四度
上野	同 三十度	同 四度	木ノ下	同 三十一度	同 十度

十八年中

(第七) 民有地段別及地價 十八年十二月調

田	反別 七万二千三百六十町步	地價 四千五百二十六万七千二百七十二円	畑	反別 二万四千五百六十八町步	地價 六百五十六万二千五百八十円
郡宅地	反別 七千六百五十五町步	地價 三百二十八万五千六百五十五円	市宅地	反別 五百四十二町步	地價 五十九万五千九百五十七円
村宅地	反別 三百二十八万五千六百五十五町步	地價 三百二十八万五千六百五十五円	街宅地	反別 七步	地價 三十七円
驛田	反別 百一十町步	地價 二万三千四百六十八円	鑛泉地	反別 七步	地價 三十七円
池沼	反別 四百六町步	地價 一万五千五百一十二円	山林	反別 二十三万九百六十五町步	地價 五十四万二千四百九十四円
原野	反別 四千三百七十六町步	地價 一万八千三百六十四円	雑地	反別 八百三十一町步	地價 千六百九十三円
計	反別 三十四万五千二百二十四町七步	地價 五千六百二十九万七千七百三十三円			
外二荒地	三万七千九百九十九町步				

官民有未定山林 反別 二千四百六十町步

(第八) 國別ノ民有耕宅地反別及地價 同上

伊勢	田 反別 五万五千三百八十八町步	地價 三千五百九十二万七千八百四十円
伊賀	田 反別 一万九百二十五町步	地價 六百四十五万五千七百六十五円
志摩	田 反別 二千三百八十四町步	地價 百十六万七千七百円
南半婁	田 反別 三千六百六十三町步	地價 百七十七万二千六百六十円
北半婁	田 反別 二千二百八十八町步	地價 二十五万六千六百五十五円
郡村宅地	同 八百六十三町步	同 二十九万六千七百四十四円
市街宅地	同 八十五町步	同 六万二千三百二十五円
郡村宅地	同 二千四百六町步	同 三十五万九千三百三十四円
郡村宅地	同 二百八十七町步	同 十二万四千二百円

(第九) 全縣人員及戶數 十八年一月一日調

人員	男 四十四万五千四百九十九人	計 八十八万八千三百五十八人	戶數	十七万三千二百四十四戸
	女 四十四万三千三百一十人			

(第十) 族別人員 同上

華族	戶主 二人	計 十二人	士族	戶主 四千九百四十五人	計 二万二千三百九十五人
平民	戶主 十八万四千五百一十一人	棄兒 五人	家族 一万七千四百五十八人	計 八十六万五千九百四十三人	
	家族 六十八万八千八百五十八人	無籍在監 二十九人			
	戶主 十八万八千九百九十八人	棄兒 五人			
	家族 六十九万九千三百八十八人	無籍在監 二十九人			

(第十一) 出生死亡人員 同上

出生	男 一万二千一人	計 二万三千六百二十八人	死亡	男 八千六百六十一人	計 一万七千六百四十四人
	女 一万五千六百二十七人			女 八千四百三十三人	

(第十二) 出入寄留人員 同上

出寄留	男 四千六百七十六人	計 六千九百五十七人	入寄留	男 二千三百七十八人	計 三千八百九十九人
	女 二千二百八十一人			女 千五百二十九人	

(第十三) 郡別人員及戶數 同上

桑名	人員 五万五千九百二十六人	戶數 一万八千九百九十九戸
員辨	同 四万五千五百三十三人	同 八千六百七十二戸
三重	同 六万九百七十一人	同 一万二千五百六十八戸
朝明	同 三万二千二百六十四人	同 六千五百二十七戸
鈴鹿	同 四万八千六百二人	同 九千二百六十三戸
奄藝	同 四万三千三百八十九人	同 七千四百五十三戸
河曲	同 二万三千二百二十六人	同 四千六百七十六戸
安濃	同 一万五千六百九十九人	同 一千六百七十六戸

女 四十四百五千三百一十一人

(第十) 族別人員

同上

華族 戶主 二人 計 十二人 土族 戶主 四千九百四十五人 家族 一萬七千四百五十八人 計 二萬二千三百九十五人

平民 戶主 十八萬四千五百一十一人 棄兒 五人 計 八十六萬五千九百四十三人 家族 六十八萬八千九百九十八人 無籍在監 二十九人 戶主 十八萬八千九百九十八人 棄兒 五人 無籍在監 二十九人 家族 六十九萬九千三百三十八人 無籍在監 二十九人

(第十一) 出生死亡人員

出生 男 一萬二千一百一十人 計 二萬三千六百二十八人 死亡 男 八千六百六十一人 計 一萬七千六百六十四人 女 一萬五千六百二十七人 女 八千四百三十三人

出生 男 一萬二千一百一十人 計 二萬三千六百二十八人 死亡 男 八千六百六十一人 計 一萬七千六百六十四人 女 一萬五千六百二十七人 女 八千四百三十三人

(第十二) 出入寄留人員

同上

出寄留 男 四千六百七十六人 計 六千九百五十七人 入寄留 男 二千三百七十七人 計 三千八百九十九人 女 二千二百八十一人 女 千五百二十九人

(第十三) 郡別人員及戶數

同上

桑名 人員 五萬五千九百二十六人 戶數 一萬八千九百九十九戶 員辨 同 四萬五千五百三十二人 戶數 八千六百七十二戶 三重 同 六萬九百七十一人 戶數 一萬二千五百六十八戶 朝明 同 三萬二千二百六十四人 戶數 六千五百二十七戶 鈴鹿 同 四萬八千六百二十八人 戶數 九千二百六十三戶

奄藝 同 四萬三千三百八十九人 戶數 七千四百五十三戶 河曲 同 二萬三千二百二十六人 戶數 四千六百七十六戶 安濃 同 五萬八千六百九十五人 戶數 一萬二千二百八十二戶 一志 同 八萬四千四百八十八人 戶數 一萬四千八百二十戶 飯高 同 五萬二千九百一十一人 戶數 一萬二千二百一十二戶 飯野 同 一萬五千九百四十五人 戶數 二千九百四十七戶 多氣 同 四萬二千八百五十一人 戶數 七千三十八戶 度會 同 十五萬六千四百七十七人 戶數 二萬九百十五戶 阿拜 同 五萬三千四百四十四人 戶數 一萬五百二十六戶 山田 同 一萬五千人 戶數 二千八十七戶 名張 同 一萬七千八百九十五人 戶數 三千八百二十一戶 伊賀 同 二萬二千四百三十四人 戶數 四千八百八十一戶 荅志 同 二萬六千五百二十八人 戶數 四千八百七戶 英虞 同 二萬八千八百五十四人 戶數 五千六十六戶 北牟婁 同 二萬四千八百一十二人 戶數 四千八百四十四戶 南牟婁 同 四萬三千六百五十六人 戶數 九千四百四戶 計 同 八十八萬八千三百五十五人 戶數 十七萬三千二百四十四戶

(第十四) 市街人員及戶數

同上

桑名 人員 一萬五千八百八十二人 戶數 三千四百四十七戶 四日市 同 九千八百八十七人 戶數 二千七百七十戶 津 同 一萬五千六百六十三人 戶數 二千五百九十一戶 松坂 同 一萬七百七十八人 戶數 二千五百四十四戶 山田 同 二萬七百七十六人 戶數 四千九百九十九戶 上野 同 一萬二千五百四十九人 戶數 二千六百五十四戶

(第十五) 農家及農業者

十八年十二月三十一日現在

農家 專業 八萬七千三百三十人 計 十三萬五千四百四十八人 兼業 四萬三千四百八十八人 農業者 專業 三十六萬六千六百六十七人 計 五十四萬九百九十八人 兼業 十七萬四千二百五十一人

(第十六) 農產

十八年中

粳米 九十一萬九千三百八石 糯米 七萬四千九百八十五石 大豆 三萬二千七百六十七石 小豆 七千二百三十八石 藍 三十九萬二千九百三石 菜種 八萬五千九百一十一石 甘藷 三十一萬九百四十四石 蘆粟 一萬八千二百八十八石 蕎麥 二萬九千七百二十三石 蜀黍 五千二百三十八石 粟 一萬六千五百四十五石 稗 七千五百四十四石 裸麥 九萬五千二百六十六石 粟 一萬六千五百四十五石 黍 一萬二千六百六十二石 黍 七千五百四十四石 犬麥 四萬九千六百四十九石 小麥 三萬七千九百九十八石 稻米 九十一萬九千三百八石 糯米 七萬四千九百八十五石 大豆 三萬二千七百六十七石 小豆 七千二百三十八石 藍 三十九萬二千九百三石 菜種 八萬五千九百一十一石 甘藷 三十一萬九百四十四石 蘆粟 一萬八千二百八十八石

四日市	同	九千八百七十八	同	二千七百七十戶
津	同	一千六百六十三	同	二千五百九十一戶
松坂	同	一千七百七十八	同	二千五百四十四戶
山田	同	二千七百六十八	同	四千九百九戶
上野	同	一万二千五百四十九	同	二千六百五十四戶

(第十五) 農家及農業者 十八年十二月三十一日現在

農家	專業	八万七千三百三十人	計	十三万五千四百十八人
	兼業	四万三千四百十八人		
農業者	專業	三十六万六千六百六十七人	計	五十四万九百十八人
	兼業	十七万五千二百五十一人		

(第十六) 農產 十八年中

糧米	九十一万九千三百八石	糯米	七万四千九百八十五石
犬麥	四万九千六百四十九石	小麥	三万七千九百九十八石
裸麥	九万五千二百六十六石	粟	一万六千五百四十五石
黍	一万二千六百六十二石	稗	七千五百四十四石
蕎麥	二万九千七百二十三石	蜀黍	五千二百三十八石
大豆	三万二千七百六十七石	小豆	七千二百三十八石
藍	三十九万二千九百三十三石	菜種	八万五千九百一十一石
甘蔗	三十一万九百四十四石	蘆粟	一万八千二百八十八石
榨草	十一万七千五百四十四石	甘藷	四百六十八万八千八百八十一石
馬鈴薯	二十三万八千四百七十四石	綿	二十九万九千四百九十四石
大麻	千五百六十六石	苧麻	一万五千五百七十七石

(第十七) 養蠶及製茶 同上

家數	二千三百九十七戶	家數	?
桑園	百四十町步	茶園	四千六十七町步
繭產額	九百四十石	產額	四十万八千七百八十六貫
	一万三千四百八十九斤		

(第十八) 牛馬 同上

牛	現在	三万二千二百六十七頭	生產	三百二十頭
	屠殺	五百五十七頭	斃死	四十六頭
馬	現在	四千六百八十八頭	生產	○
	斃死	十一頭		

(第十九) 山林 十八年十二月三十一日現在

官林	個所	三千九百六十四ヶ所	反別	三万二千二百八十二町步
民林	同	?	同	二十二万四千四百八町步

(第二十) 漁戶漁人及漁船 同上

漁戶	一万九百九十七戶	漁人	四万二千人
漁船	八千五百三十二艘		

(第二十一) 海產 十八年中

乾鮑	六千五百四十五貫	乾鰓	六千三百六十七貫	乾魚	二十六万五千六百四十二貫
鰯	九千三百四十貫	和布	九万三千三百七貫	海參	二千五百七十七貫
石花菜	十六万九千九百三十八貫	乾鱸	九万七千二百五十五貫	鱈節	八万八千五百四十九貫
鱈魚	四十四万五千九百七十三貫	鹿尾菜	七千八百八十貫	海羅	六千八百七十貫
魚油	二百四十三石				

(第二十二) 鑛業 十八年十二月三十一日現在

借區	銅	一	石炭	三	試堀	銀銅	二	銅	九	鉛	一
	陶土	三	計	七ヶ所		燧石	一	計	十三ヶ所		

(第二十三) 鹽田反別製鹽高 十八年中

鹽田	百十一町步
製鹽	五万七千七百二十五石

(第二十四) 製作及製造品 同上

鍋釜	六万三千八百一個	刃物	十八万七千八百六十五挺	桶樽	十三万五千四百二十二個
漆器	五千九百五十五個	陶器	二万三千四百八個	瓦	二百三十九万八千三十四枚
炭	二百一十七千二百六十四貫	摺附木	二万八千函	石灰	二百二十九万三千五百五十二貫
貝灰	十一万六千二百二十貫	傘	十二万六千四百九十九本	菅笠	四十四万七千四百十五個
團扇	九万九千五百本	網	十二万間	苦	四万九千五百枚
筵	十一万七千八百十八枚	革	千五百十八枚	靴	二千六百四十六足

(第二十一)

海產

十八年中

乾鮑	六千五百四十五貫	乾蝦	六千三百六十七貫	乾魚	二十六萬五千六百四十二貫
鰯	九千三百四十貫	和布	九萬三千三百七貫	海參	二千五百七十七貫
石花菜	十六萬九千九百三十八貫	乾鱈	九萬七千二百五十五貫	鱈魚	八萬八千五百四十九貫
鱈魚	四十四萬五千九百七十三貫	鹿尾菜	六萬三千八百九十六貫	海蘆	六千八百七十貫
魚油	二百四十三石				

(第二十二)

鑛業

十八年十二月三十一日現在

借區	銅 一	石炭 三	試堀	銀銅 二	銅 九	鉛 一
陶土 三	計 七ヶ所		燧石 一			計 十三ヶ所

(第二十三)

鹽田反別製鹽高

十八年中

鹽田	百十一町步
製鹽	五萬七千二百二十五石

(第二十四)

製作及製造品

同上

鍋釜	六萬三千八百一個	刃物	十八萬七千八百六十五個	桶樽	十三萬五千四百二十二個
漆器	五萬九千五百五十五個	陶器	二萬三千四百八個	瓦	二百三十五萬八千三十四枚
炭	二百一萬七千二百六十四貫	摺附木	二萬八千個	石灰	二百二十九萬三千五百五十二貫
貝灰	十二萬六千二百二十貫	傘	十二萬六千四百九十九本	菅笠	四十四萬七千四百十五個
團扇	九萬九千九百本	網	十二萬個	苦	四萬九千五百枚
蔴	十一萬七千八百八枚	草	千五百八十八枚	靴	二千六百四十六足
蔴裏草履	二十五萬五千二十足	蔴裏草履表	六十八萬五千五百三十四足	筆	七萬二十本
墨	十九萬五千五百張	西洋紙	百二十六貫	蔴紙	二萬九千七百八十七貫
雁皮紙	三千貫	楮紙	八千二百貫	雜紙	二萬六千四百四十五貫
紺屋形紙	三萬七千八百七十枚	錦繪	一萬三千枚	鹽屋紙	五萬二千八十枚
鹽屋紙煙草入	三五萬六千六百個	竹藤細工	二萬八千九百三十三個	唐木細工	百五十個
木綿	五萬九千七百七十五反	絹織物	二十反	絹木綿交織物	四萬三千二百三十二反
麻織物	百四十五反	津綾子織	九百反	木綿糸	三萬五千七百七十二貫
絹糸	四十七貫	麻糸	千十四貫	菜種油	一萬二千四百七十二石
荳油	三百二十九石	油洋	七十四萬七千七十九貫	蠟燭	一萬五千三百三十九貫
煉油	一萬七千二百二十貫	餡	十五萬五千九百九十九貫	味噌	九十二萬四千七百七貫
麵	千三百三十二石	醋	千四百九十九石	砂糖	一萬七千六百八十貫
刻煙草	四萬六千九百七十七貫	阿片	千二十九貫	輕粉	七百七十八斤
楷腦	千六十一貫	杉葉粉	九萬六千九百七十六貫	松煙	五百貫
藍	四萬四千九百九十五貫	葯蕩	百二十四萬五千二百廿二個	素麵	六萬二千七百一貫
葛粉	千五百四十貫	時雨蛤	一萬八百五十斤		

(第二十五)

度量衡製作高

同上

尺度	個數 八千二百七個	斗量	個數 一萬五百三十六個
權衡	原價 百四十九圓		原價 千九百六十八圓
	個數 二千四百二十三個		原價 二千八十七圓

(第二十六)

酒類釀造高

十七年度

清酒	石高 九萬五千四百石	濁酒	石高 一石
人員	三百五十三人	人員	一人
燒酎	石高 千四百四十四石	白酒	石高 九石
味淋	石高 三百七十六石	銘酒	石高 八石
	人員 十四人		人員 二人

(第二十七)

道路及橋梁

十八年十二月三十一日現在

國道	六萬九千二百四十四間	官費	一個
縣道	二十四萬七千六百六間	地方稅	八百八十一個
里道	七百三十三萬三千八百八十四間	町村費	一萬五千五百七十五個
計	七百六十四萬五千七百八十八間	私費	二千八百二十三個
		計	一萬九千二百八十個

橋梁	地方稅 八百八十一個
堤防修繕	延長 三萬三千四百八十一間
溜池	面積 三百九十八萬三千二百二十六坪
個所	二千九百四十九

(第二十八)

溜池及堤防修繕

同上

溜池	面積 三百九十八萬三千二百二十六坪
堤防修繕	延長 三萬三千四百八十一間
個所	二千九百四十九

(第二十九)

輸出入物品ノ原價

十八年中

(第二十六) 酒類釀造高

十七年度

清酒 石高 九万五千四石
人員 三百五十三人
燒酎 千四百四石
人員 百十三人
味淋 三百七十六石
人員 十四人

濁酒 石高 一石
人員 一人
白酒 九石
人員 八人
銘酒 八石
人員 二人

(第二十七) 道路及橋梁

十八年十二月三十一日現在

國道 六万九千二百四十四間
縣道 二十四万七千六百六十間
里道 七百三十三万三千八百八十四間
計 七百六十四万五千七百八十八間

官費 一個
地方稅 八百八十二個
町村費 一万五千五百七十五個
私費 二千八百二十三個
計 一万九千二百八十個

(第二十八) 溜池及堤防修繕

同上

個所 二千九百四十九
面積 三百九十八万二千二百二十六坪

堤防修繕 個所 七百八十四
延長 三万三千四百八十二間

(第二十九) 輸出入物品ノ原價

十八年中

輸出 千六百四十九万九千四百六十円
輸入 千七百一十八万三千三百三十五円
計 三千三百六十七万七千七百九十五円

(第三十) 輸出入著大物品數量原價 同上

米 數量 百二十二万四千五百五十四石
原價 七百九十八万二千八百八十三円
水油 數量 六千八百七十九石七斗
原價 六十四万五千八百三十二円
砂糖 數量 二万四千四百八十二石
原價 六万三千八百三十二円
木綿 數量 六十二万六千七百二十二個
原價 六千八百四十八反
陶器 數量 十三万五千九百四十四個
原價 五十九万七千八百四十七円
層糸 數量 三万五千五百五十三個
原價 二十一万四千六百三十円
吳服 數量 五百二十三個
原價 五百二十三圓
太物 數量 十一万六千九百六十五個
原價 十一万六千九百六十五円

酒 數量 四万四千四百五十六石
原價 四十九万七千七百七十五円
茶 數量 六万五千七百五十五斤
原價 七万九千九百八十一圓
紙 數量 二万四千四百四十二個
原價 二十四万八千五百八十二円
摺滓 數量 四万九百五十四個
原價 十五万三千六百三十六円
生糸 數量 三千六百五十一個
原價 九十八万五千六百二十二円
唐糸 數量 四千八百四十一個
原價 四十五万五千四百六十円
洋反物 數量 千九百九十一個
原價 二十六万八千八百八十八円

輸入

傘 數量 一萬六千二百九個
原價 十四万二千九百二十九円

米 數量 百一十七万七千六百三十四石
原價 七百一十四万五千七百廿一円

雜穀 數量 六万二千三百七石
原價 三十三万七千二百六十八円

酒 數量 四万三千七百七十六石
原價 五十一万九千七百九十三円

水油 數量 一萬四千九百七十五石
原價 三十三万七千九百九十九円

干鰯 數量 十一万四千四百三十二俵
原價 十二万二千六百二十一円

魚類 數量 不詳
原價 十九万六千七百四十八円

木材 數量 五十五万七千七百一十一本
原價 十一万五千八百四十三円

茶 數量 二百七十一万八千三百一十斤
原價 八十三万九千九百六十一円

砂糖 數量 七十一万九千四百四十五貫
原價 五十二万五千九百七円

紙 數量 不詳
原價 二十三万八千七百五十四円

木綿 數量 二万八千六百五十個
原價 五十七万八千七百十五円

摺滓 數量 十七万五千八百七十七個
原價 七十七万六千三百四十二円

陶器 數量 三万四千五百七十四個
原價 十五万三千三十一円

石油 數量 六万七千九百九十個
原價 十三万四千二百七十七円

生糸 數量 五千七百八十八個
原價 九十九万五千四百七十六円

層糸 數量 三千二百二十二個
原價 二十五万六千九百九円

唐糸 數量 七千六百四十二個
原價 六十五万四千四百五十二円

吳服 數量 九千十個
原價 四十七万四千二百九十六円

太物 數量 四十七万四千二百九十六個
原價 四十七万四千二百九十六円

輸入

米	數量 百十五千六百三十四石 原價 七百十四万五千七百廿一元	雜穀	數量 六万二千三百七石 原價 三十三万七千二百六十八円
酒	數量 四万三千七百七十六石 原價 五十一万九千七百九十三円	水油	數量 一萬四千九百七十五石 原價 三十三万七千九百九十九円
干盤	數量 十一万四千四百三十二俵 原價 十二万二千六百二十一円	魚類	數量 不詳 原價 十九万六千七百四十八円
木材	數量 五十五万七千七百一十一本 原價 十一万八千四百四十三円	茶	數量 二百七十一万八千三百一十斤 原價 八十三万九千九百六十一円
砂糖	數量 七十一万九千四百四十五貫 原價 五十二万九千九百七十四円	紙	數量 不詳 原價 二十三万八千七百五十四円
木綿	數量 二万八千六百五十個 原價 五十七万八千七百七十五円	摺洋	數量 十七万五千八百七個 原價 七十七万六千三百四十二円
陶器	數量 三万四千五百七十四個 原價 十五万五千三十一円	石油	數量 六万七千九百個 原價 十三万四千二百七十七円
生糸	數量 五千七百八十八個 原價 九十九万五千四百七十六円	層糸	數量 三千二百二十二個 原價 二十万六千九百九円
唐糸	數量 七千六百四十二個 原價 六十五万四千四百五十二円	吳服	數量 九千十個 原價 四十七万四千二百九十六円
		太物	數量 不詳 原價 四十七万四千二百九十六円

(第三十一) 海運ノ賃錢

桑名大坂間 蒸流船一噸三付 二円	風帆船一噸三付 二円五錢	日本形船一石三付 二十圓
桑名東京間 同 三円	同 同 二円	同 同 三十五圓
四日市横濱間 同 一円三十三錢	同 同 一円五錢	同 同 十五圓
大口横濱間 同 一円三十錢	同 同 一円五錢	同 同 十五圓

(第三十二) 商業會社

海陸物貨運送 七 資金 六万六千五百円	貸金及兩換公債賣買 八 資金 七万九千三百円
肥料及穀物水産賣買 三 同 三千五百三十円	製茶 賣買 一 同 一五円
材木及炭賣買 二 同 一五千元	漆器 賣買 一 同 三十円
計 二十二同 十七万三千六百六十円	

(第三十三) 商買

卸賣 二千八百五十四人	仲買 二千七十九人	小賣 二万二千七百十九人
雜 五千一百八十八人	計 三万二千七百七十八人	

(第三十四) 市場

魚類海藻及青物 三十二ヶ所	間屋 戶數 二十七戶	仲買 人員 二百十二人
古着古道具及書籍 二十九ヶ所	間屋 戶數 四十七戶	賣買 人員 六百五十九人
計 六十一ヶ所	賣買 一萬四千九百九十五円	賣買 人員 二千八百一十一人

(第三十五) 公債證書所有人員及金高

舊 公債	人員 三百五十九人	新 公債	人員 百四十七人
金 公債	金高 二十九万九千九百五十五円	金札引換公債	金高 二十五万二千二百二十五円
舊神官配當公債	同 八百一十人	起業記名公債	同 七人
計	同 三千三百六十二人	同	同 十八人
	同 三百三十九万八千八百九十円		同 六千七百円

(第三十六) 公債證書ノ賣買

管内賣買 十四万八千四百七十五円	管外へ出 八万八千三百九十円
管内へ入 三十七万七千二百七十円	計 六十一万四千三百三十五円

(第三十七) 銀行

第八十三國立銀行	上野 株主 百一十人	株金 五万円	流通紙幣 三万八千九百九十一円
第五國立銀行	同 八十二人	同 八万円	同 六万五千二百八円
第十五國立銀行	同 百八十三人	同 七万円	同 五万三千五百五十七円
第百廿二國立銀行	同 四百五十三人	同 十五万円	同 十五万七千四百四円
計	同 八百二十九人	同 三十五万円	同 二十六万七千円

(第三十八) 銀行預金及貸附爲換金諸手形

預金 年末現在 七十八万九千五百十六円	貸附金 年末現在 四十七万三千五百円
---------------------	--------------------

十八年十二月三十一日現在

十八年十二月三十一日現在

(第三十五)

公債證書所有人員及金高 同上

舊公債

人負 三百五十九人
金高 二十九萬九千九百五十四

新公債

人負 四百七十七人
金高 二十五萬二千二百二十五

金祿公債

同 千八百一人
同 二百八十七萬七千五百五十四

金札引換公債

同 七人
同 一萬七千四百

舊神官配當祿公債

同 三十人
同 九千六百

起業記名公債

同 十八人
同 六千七百

計

同 二千三百六十二人
同 三百三十九萬八千八百九十

(第三十六)

公債證書ノ賣買

十八年中

管內賣買 十四萬八千四百七十五

管外へ出 八萬八千三百九十

管內へ入 三十七萬七千二百七十

計 六十一萬四千三百三十五

(第三十七)

銀行

十八年十二月三十一日現在

第八十三國立銀行 上野 株主 百十一人 株金 五万円
第五國立銀行 津 同 八十二人 同 八万円
第一百十五國立銀行 龜山 同 八百八十三人 同 七万円
第一百廿二國立銀行 桑名 同 四百五十三人 同 十五万円

計 同 八百二十九人 同 三十五万円

流通紙幣 三萬八千九百九十二

同 六萬二千八百八十四
同 五萬三千五百五十七
同 十五萬七千四百四十四
同 二十六萬七千七百

(第三十八)

銀行預金及貸附爲換金諸手形 十八年中

預金 年末現在 七十八萬九千五百五十六
一年間 九百六十五萬二千六百七十七

貸附金 年末現在 四十七萬三千五百
一年間 八十二萬五千七百四十八

爲換金 振出 二百七十六萬四千四百四十一
受込 二百六十三萬八千四百十六

諸手形 貸出 百五十二萬九千九百九十四
取立 九萬六千三百三十六

(第三十九)

質屋貸金

同上

店數 八百七十四

貸出金高 五十四萬五千六百六十二
口數 六十九萬五千七百五十四

(第四十)

地所及建物ノ賣買書質入 同上

地所 賣買金高 二百四萬六千三百二十二
書質入金高 二百五十七萬四千五百三十九
建物 賣買金高 三十二萬五千三百五十四
書質入金高 六十一萬四千三百六十四

券面金高 三百九十九萬七千二百一
券面金高 五百八十三萬二千八百一
建坪 十八萬九千五百四坪

(第四十一)

職人及雇人賃錢

同上

大工	十七錢四厘	左官	十七錢九厘	石工	十九錢七厘	家根職	十八錢三厘
土方	十二錢八厘	皮滑職	十四錢三厘	紙漉職	十二錢	靴製造職	十三錢七厘
建具職	十六錢六厘	鑿刺職	十六錢六厘	染物職	十三錢九厘	陶器職	十五錢二厘
漆器職	十五錢	鍛冶職	十五錢四厘	鑄物職	十六錢九厘	柚職	十四錢九厘
木挽職	十六錢一厘	油絞職	十五錢四厘	養蠶	九錢	酒造	十五錢二厘
製茶	二十四錢二厘	農職	廿二錢五厘	機織	七錢九厘	僕	廿二錢四十八錢二厘

婢 十四圓九十九錢

(第四十二)

日用品相場

同上

玄米	六十四錢四厘	精米	七十四錢三厘	麥	四十四錢九厘	酒	十三圓三十一錢一厘
醬油	十四圓四十九錢八厘	味噌	十三錢二厘	鹽	一圓五十三錢七厘	種油	十九圓六十一錢七厘
漬物	八十二錢	薪	二錢	炭	五錢二厘		

(第四十三)

街道里程

十七年調

東海道 十四圓三十二丁

愛知縣境 一圓十五丁

桑名市間 三圓二十六丁

四日市間 二圓三十三丁

石野間 一圓二丁

龜山間 二圓三丁

關山間 一圓三十三丁

關下間 一圓三十二丁

滋賀縣境 二丁

伊勢街道 六圓五十五丁

泊追分間 一圓三十三丁

神戶間 一圓三十三丁

白子間 一圓三十三丁

内野間 二圓十七丁

雲津出間 二圓五丁

松雲坂出間 二圓七丁

(第三十八) 銀行預金及貸附爲換金諸手形 十八年中

預金 年末現在 七十八万九千五百十六円
 一年間 九百六十五万二千六百七十四円
 爲換金 振出 二百七十六万四千四百四十一円
 受込 二百六十三万八千四百十六円

貸附金 年末現在 四十七万五千五百円
 一年間 八十二万五千七百四十八円
 貸出 百五十二万九千九百九十四円
 取立 九万六千三百三十六円

(第三十九) 質屋貸金 同上

店數 八百七十四
 貸出金高 五十四万五千六百六十三円
 口數 六十九万七千七百五十四円

(第四十) 地所及建物ノ賣買書質入 同上

地所 賣買金高 二百四万五千六百三十二円
 書質入金高 二百五十七万四千五百三十九円
 券面金高 三百十九万七千二百一円
 券面金高 五百八十三万二千八百一円

建物 賣買金高 三十二万五千三百五十四円
 書質入金高 六十一万四千三百六十四円
 建坪 十八万九千五百四十四坪

(第四十一) 職人及雇人賃錢 同上

大工	日 十七錢四厘	左官	日 十七錢九厘	石工	日 十九錢七厘	家根職	日 十八錢三厘
土方	日 十二錢八厘	皮滑職	日 十四錢三厘	紙漉職	日 十二錢	靴製造職	日 十三錢七厘
建具職	日 十六錢六厘	疊刺職	日 十六錢六厘	染物職	日 十三錢九厘	陶器職	日 十五錢二厘
漆器職	日 十五錢	鍛冶職	日 十五錢四厘	鑄物職	日 十六錢九厘	柚職	日 十四錢九厘
木挽職	日 十六錢一厘	油絞職	日 十五錢四厘	養蠶	日 九錢	酒造	日 十五錢二厘
製茶	日 二十四錢三厘	農職	年 廿二円廿錢五厘	機織	日 七錢九厘	僕	年 廿二円四十八錢二厘

(第四十二) 日用品相場 同上

支米 一石 六円十三錢四厘 精米 全 七円四錢三厘 麥 全 四円二十六錢九厘 酒 全 十三円三十一錢一厘

醬油 全 十円四十九錢八厘 味噌 一 十三錢三厘 鹽 一石 一円五十三錢七厘 種油 全 十九円六十一錢七厘

漬物 一樽 八十二錢 薪 一 二錢 炭 一 五錢三厘

(第四十三) 街道里程 十七年調

東海道 十四里三十一丁

愛知縣境 桑名間 一里十五丁 桑名市間 三里二十六丁 四日市間 三里二十六丁 石藥師間 二里三十一丁

内 庄石藥師間 一里一丁 龜庄山野間 二里三丁 關龜山間 一里二十三丁

關坂 下間 一里二十二丁 滋賀縣境下間 二丁

伊勢街道 先皇御所 一里三十三丁 神泊分間 一里三十三丁 白神子間 二里三十三丁 上白野子間 一里三十一丁

内 津上野間 二里十七丁 津雲出間 二里五丁 松雲坂出間 二里七丁 山字山治間 一里十丁

伊勢別街道 四里二十六丁 本明星間 二里三十二丁 山本明星間 二里十六丁 宇山治間 一里十丁

内 窪大部田追分間 一里一丁 窪本間 二里六丁 關本間 一里十九丁

和歌山街道 十六里二十丁 松坂石間 四里二十二丁 大宮前間 三里六丁 七宮市前間 三里二十六丁

内 波七日瀨間 二里二十二丁 波大坂府境間 二里十八丁

伊賀街道

津田間 二里十二寸

片野間 二里十四寸

長野間 二里十八寸

大和街道

十里十六寸

關太間 一里十四寸

上加植間 二里十二寸

上植間 二里十二寸

内加關 一里十四寸

上野間 二里六寸

京都府境間 二里五寸

初瀬街道

十四里十七寸

三波間 二里二十二寸

大尻間 一里三十寸

大内村間 一里三十三寸

内垣内間 二里十八寸

阿勢地間 三十五寸

阿保間 三里四寸

名張間 一里二十二寸

大阪府境間 一里二十二寸

熊野街道

三十六里十三寸

山田丸間 一里十三寸

相鹿瀨間 二里十七寸

相鹿瀨間 三里十寸

内栗後間 二里十八寸

野後弓間 三里三十里寸

長弓間 三里八寸

尾鷲中井浦間 六里十九寸

尾鷲中井浦間 六里十二寸

二本島間 三里十三寸

水ノ本間 三里六寸

阿田和境間 二里九寸

鳥羽街道

三里二十七寸

内山羽田間 三里二十七寸

奈良街道

四里四寸

内中居間 一里二十九寸

久野居間 二里十二寸

和歌山別街道

五里十九寸

大阪府境間 一里三十二丁

熊野街道 三十六里十三丁

山丸間 一里十三丁

相鹿瀨間 二里十七丁

相鹿瀨間 三里十三丁

粟野後間 二里十八丁

野後間 三里三十里丁

長間弓島間 三里八丁

尾鷲中井浦間 六里十九丁

尾鷲中井浦間 六里十二丁

二本島間 三里十三丁

木ノ本阿田和間 三里六丁

阿田和間 二里九丁

鳥羽街道 三里二十七丁

内山鳥羽間 三里二十七丁

奈良街道 四里四丁

内中久林間 一里二十九丁

久野居間 二里十三丁

和歌山別街道 五里十九丁

内丹野生間 二里十四丁

丹生間 三里五丁

名張街道 三里二十六丁

内古山野間 二里二丁

古山間 一里二十四丁

(第四十四) 郵便

局數 九十六

線路里程 二百五十一里

十八年十二月三十一日調

郵便物 發 二百一十五千五百七十八個
着 三百一十八千六百三十五十一個

計 四百三十三千九百二十九個

(第四十五) 通運會社

本社社及取次所 四十

荷物 發 九千九百三十八個
着 八千四百九十六個

計 一十八萬三千三百三十四個

(第四十六) 電信

分局 七

線路 四十一里

同上

信數 發 九万六千六百五十六個
着 九万三千六百七十一個

計 十九万九千三百二十七個

(第四十七) 車輛

馬車 六十九輛

人力 三千九百九十九輛

十八年十二月三十一日現在

荷車 二万四百二十七輛

計 二万四千四百九十五輛

(第四十八) 船舶

西洋形 蒸氣 六艘
風帆 二艘

日本形 五百石以上 十八艘
五百石未満 三百五十四艘
川小廻船 一萬五千八百二十二艘

同上

免稅船 千二百四十七艘

計 一萬七千四百四十九艘

(第四十九) 燈臺

菅島燈臺 志摩國 不動白色
鳥羽港口 光達 十五里

安乘崎燈臺 志摩國 旋轉白色 光達 十五里
的矢港口 伊勢國 津港口 不動白色 光達 六里

同上

大淀等燈 伊勢國 不動白色 光達 六里

贊崎等燈 伊勢國 津港口 不動白色 光達 六里

(第五十) 河川ノ舟路

同上

水曾川 三里

鍋田川 二里

白鷺川 二十丁

鱧江川 二十丁

三波川 十三丁

志登茂川 十四丁

岩田川 十八丁

雲出川 五里十町

宮川 十五里十三丁

市ノ瀨川 二里九丁

藤川 五丁

古川 十三丁

五十鈴川 一里三丁

朝熊川 八丁

江村川 一里十丁

勢田川 一里三十二丁

檜尻川 二十二丁

船津川 一里二十五丁

銚子川 一里六丁

音無川 五里三十二丁

北山川 八里三十三丁

相野川 一里二十二丁

(第四十六) 電信 同上
 分局 七 線路 四十一里
 信 數 發 九万六千六百五十六個
 着 九万三千六百七十一個 計 十九万三千二百二十七個

(第四十七) 車輛 十八年十二月三十一日現在
 馬車 六十九輛 人力 三千九百九十九輛
 荷車 二万四百二十七輛 計 二万四千四百九十五輛

(第四十八) 船舶 同上
 西洋形 蒸氣 六艘 五百石以上 十八艘 靜瀨及海 一万五千八百二十二艘
 風帆 二艘 日本形 五百石未満 三百五十四艘 川小廻船
 免稅船 千三百四十七艘 計 一萬七千四百四十九艘

(第四十九) 燈臺 同上
 背島燈臺 志摩國 不動白色 光達 十五里 安乘崎燈臺 志摩國 旋轉白色 光達 十五里
 鳥羽港口 志摩國 不動白色 光達 十五里 的矢港口 志摩國 旋轉白色 光達 十五里
 大淀等燈 伊勢國 不動白色 光達 六里 贊崎等燈 伊勢國 不動白色 光達 六里
 津港口 伊勢國 不動白色 光達 六里

(第五十) 河川ノ舟路 同上
 木曾川 三里 鍋田川 二里 白鷺川 二十丁 鱈江川 二十丁
 櫻斐川 三里 香取川 一里 頁辨川 六里三十三丁 中ノ川 四丁
 田中川 五丁 志登茂川 十四丁 岩田川 十八丁 雲出川 五里十町
 三渡川 十三丁 相川 八丁 柳田川 七里二十四丁 渡川 一里
 宮川 十五里十三丁 市ノ瀨川 二里九丁 藤川 五丁 古川 十三丁
 五十鈴川 一里三丁 朝熊川 八丁 江村川 一里十丁 勢田川 一里三十二丁
 檜尻川 二十二丁 船津川 一里三十五丁 銚子川 一里六丁 音無川 五里三十二丁
 北山川 八里三十三丁 相野川 一里二十二丁

(第五十一) 備荒貯蓄 十八年中
 通貨 六百九十一兩 金員 二千四百九兩
 公債證書 三十五万九千八百二十兩 人員 千二百三十五人

(第五十二) 恤救及賞與 同上
 恤救 米 高 三十一石 米 高 四十五石
 癩疾 米 代 百九十兩 老衰 米 代 二百七十九兩
 年末人員 二十人 年末人員 三十四人
 米 高 三十石 米 高 二十石
 疾病 米 代 百八十兩 幼少 米 代 百十九兩

年末人員 四十二人 年末人員 二十八人
 計 米 高 百二十六石 米 代 七百七十二兩
 年末人員 百二十三人

賞與
 人命救助 八千五百八元 褒狀 三千五百一十人 褒詞 三千七百四十人
 金勢寄附 內銀 杯 十五人 木 杯 八十六十五人
 金員 二十八

(第五十三) 醫業 十八年十二月三十一日現在
 醫師 內外科 八百六十八人 產婆 九百四十一人 鍼 二百六十四人
 專門 三十七人 鍼灸 十八人

(第五十四) 病院及患者 十八年中
 病院 內外科 二 計 八
 毒 六
 病院患者 入院 四百六十二人
 外來 一萬三千三十九人 計 一萬八千五百一十人

年未人員 百三十三人

賞與

人命救助 八百五五人
金獎寄附 八千五百五人

褒狀 三千五百一人
褒詞 三千七百四十一人
內銀杯 十五人
木杯 八百六十五人
金員 二十人

(第五十三)

醫業

十八年十二月三十一日現在

醫師 內外科 八百六十八人
專門 三十七人

產婆 九百四十二人

鍼灸 二百六十四人

灸 九十四人

鍼灸 十人

(第五十四)

病院及患者

十八年中

病院 內外科 二
徽毒 六

計 八

病院患者 入院 四百六十二人
外來 一萬三千三十九人

計 一萬八千五百一十人

(第五十五)

梅毒検査

同上

検査所 三十八ヶ所

受檢人 六万二千二十一人

患者 千三百三十九人

(第五十六)

傳染病患者及死者

十八年

虎列刺 患者 五人
死者 三人

腸窒扶斯 患者 九百九十六人
死者 二百九十九人

赤痢 患者 六人
死者 三人

實地堪里亞 患者 十三人
死者 三十一人

發疹靈扶斯 患者 四人
死者 二人

痘瘡 患者 二十人
死者 三人

計 患者 千四百八人
死者 三百四十二人

(第五十七)

種痘人員

同上

初種 善感 三万二千二十九人
不善感 九百三十五人

再種以上 善感 二万六千七百八人
不善感 五万三千三百五十九人

計 善感 五万七千七百二十九人
不善感 五万二千九百九十四人

未種痘 三万五千七百二十一人

(第五十八)

藥舖藥種商及賣藥

十八年十二月三十一日現在

藥舖 三十一人

藥種商 三百二十三人

賣藥 製造 九百五十一人
受賣 七千二百八十四人
行商 六百四十一人

(第五十九)

神社及神官

同上

神宮 一

神官 百十二人

別格官幣社 1

神官 四人

國幣中社 一

同 五人

縣社 十一

同 十三人

郷社 三十九

同 二十六人

村社 千七百十六

同 百五十四人

無格社 九千二百五十二人

同 二人

計 一萬五千二十一

同 三百十六人

(第六十)

寺院及住職

同上

天台宗 二百四十七

住職 百九十二人

眞言宗 二百七

住職 百二十六人

淨土宗 三百三十六

同 二百八十八人

臨濟宗 百八十四

同 百四十三人

曹洞宗 四百五十四

同 三百七十八人

黃蘗宗 十三

同 十人

眞宗 八百十七

同 七百九人

日蓮宗 二十八

同 十九人

時宗 三

同 二人

融通念佛宗 一

同 一人

計 二千二百九十

同 千八百六十八人

(第六十一)

學齡人員

同上

學齡人員 修學 八万六千九百三十七人
不修學 六万五千七百五十四人

計 十五万二千六百九十一人

(第六十二)

學校及數授者生徒

同上

中學校 四

教授者 三十四人
生徒 四百七十六人

師範學校 一

教授者 十三人
生徒 百四十八人

小學校 本 四百六十四
分校 百十

教授者 三千八百八十七人
教授者 三百八十人

專門學校 二

教授者 十人
生徒 百五十五人

小學校 分 巡司受給所 十一

生徒 八万五千九百五十一人

生徒 百五十五人

藥舖 三十人 藥種商 三百二十三人 賣藥 受賣 七千二百八十四人
行商 六百四十八人

(第五十九)

神社及神官

同上

神宮 一 神官 百十二人 別格官幣社 1 神官 四人
國幣中社 一 同 五人 縣 社 十一 同 十三人
鄉社 三十九 同 二十六人 村社 千七百十六 同 百五十四人
無格社 九千二百五十二人 同 二人
計 一萬二千二十一 同 三百六十六人

(第六十)

寺院及住職

同上

天台宗 二百四十七 住職 百九十二人 眞言宗 二百七 住職 百二十六人
淨土宗 三百三十六 同 二百八十八人 臨濟宗 百八十四 同 百四十三人
曹洞宗 四百五十四 同 三百七十八人 黃蘗宗 十三 同 十人
眞宗 八百十七 同 七百九人 日蓮宗 二十八 同 十九人
時宗 三 同 二人 融通念佛宗 一 同 一人
計 二千二百九十 千八百六十八人

(第六十一)

學齡人員

同上

學齡人員 修學 八萬六千九百三十七人
不修學 六萬五千七百五十四人
計 十五萬二千六百九十一人

(第六十二)

學校及教授者生徒

同上

中學校 四 教授者 三十四人 師範學校 一 教授者 十三人
生徒 四百七十六人 生徒 百四十八人
小學校 分校 四百六十四 教授者 三千八百八十七人 專門學校 二 教授者 十人
分 校 百十 生徒 八萬五千九百五十一人 校 四百九十七 教授者 三千三百一十一人
各種學校 本校 二十六 教授者 六十七人 計分 校 百八十 生徒 百五十五人
分校 十 生徒 千七百五十九 巡回授業所 十一 生徒 八萬三千七百九十七人

(第六十三)

卒業生徒

十八年中

中學校 三人 師範學校 二十五人 小學校 五千九百九十八人
專門學校 三十五人 各種學校 百七十三人 計 六千二百三十四人

(第六十四)

學校費收入及支出

同上

中學校 收入 一萬八千四百 師範學校 收入 九千三百四十四
支出 九千五百五十六 支出 七千九百七十二
小學校 收入 二十六萬八千六百二十四 專門學校 收入 一萬五百十三
支出 二十二萬九千三十七 支出 九千八百七十一
各種學校 收入 四千九百八十八 計 收入 三十五萬四千二百七十三
支出 四千三百五十六 支出 二十六萬七千九百九十二

(第六十五)

新聞雜誌發行高

同上

新聞 一種 發行 四十六萬八千七百八十一部 計 九十五萬六千六百八部
雜誌 七種 發行 四十三萬七千八百二十六部

(第六十六)

警察區畫

十九年一月一日現在

警察本署 三重縣廳域內

所轄

桑名警察署 桑名船馬町 桑名郡 員辨郡 分署 一 巡查派出所 三

四日市警察署 四日市北町 三重郡 朝明郡 同 一 同 五

津警察署 津大門町 安濃郡 庵藝郡 同 二 同 八

松阪警察署 松坂中町 飯高郡 多氣郡 同 一 同 四

山田警察署 山田岩淵町 飯野郡 同 一 同 五

尾鷲警察署 尾鷲中井浦 同 北牟婁郡 同 一 同 二

各種學校 收入 四千九百八十八円
支出 四千三百五十六円

計 收入 三十五千二百七十三円
支出 二十六千七百九十二円

(第六十五)

新聞雜誌發行高

同上

新聞 一種 發行 四十六万八千七百八十一部
雜誌 七種 發行 四十三万七千八百二十六部

計 九十九万六千六百八部

(第六十六)

警察區畫

十九年一月一日現在

警察 本署 三重縣廳域内

桑名警察署 桑名船馬町

所轄 桑名郡 員辨郡

分署 一 巡查派出所 三

四日市警察署 四日市北町

同 三重郡 朝明郡 鈴鹿郡

同 一 同 五

津 警察署 津大門町

同 安濃郡 奄藝郡 河曲郡 一志郡

同 二 同 八

松阪警察署 松坂中町

同 飯高郡 多氣郡 飯野郡

同 一 同 四

山田警察署 山田岩淵町

同 度會郡 荅志郡 英虞郡

同 一 同 五

尾鷲警察署 尾鷲中井浦

同 北牟婁郡 南牟婁郡

同 一 同 二

上野警察署 上野丸之内

同 阿拜郡 山田郡 名張郡 伊賀郡

同 一 同 三

計 警察署 七

分署 八

巡查派出所 三十

(第六十七)

盜難

十八年中

強盜ニ遭ヒシ家 二百十五軒

窃盜ニ遭ヒシ家 一万四千三百三十四軒

強窃盜ニ遭ヒシ船 百八艘

追剝ニ遭ヒシ人 五十三人

拘摸指帶誑騙等ニ遭ヒシ人 三百四十人

貨幣 一万二千四百十四円

穀類 八千八百三円

衣類 九千四十二円

(第六十八)

變死人員

同上

自殺セシ人 二百七人

過失ニテ自死セシ人 百七十二人

盜賊ニ殺サレシ人 二人

種々ノ事故ニテ殺サレシ人 五人

途上ニテ病死セシ人 六十二人

天災ニ罹リ死セシ人 六十四人

事故不詳 十九人

計 五百三十人

(第六十九)

途上保護人員

同上

棄兒 五人

迷兒 三十三人

計 百三十六人

發病者 四十一人

瘋癲者 四十七人

(第七十)

火災

同上

全燒 百三戸

全燒 二十三戸

全燒 十六戸

半燒 四十二戸

半燒 十一戸

不審及雷火 半燒 六戸

消止 二十九戸

消止 二十六戸

消止 三戸

延燒 全燒 百六戸

計 半燒 八十五戸

燒失家屋坪數 七千二百九十二坪

(第七十一)

捕ニ就キシ犯罪人員

同上

現行犯 七百三十七人

准現行犯 二千四百七十六人

計 四千四百四十七人

非現行犯 千十一人

自首 二百三十二人

(第七十二)

違警罪處斷人員

同上

管轄違ノ言渡 十二人

無罪 五十一人

免訴 十五人

拘留 百五人

科料 千九百八十七人

計 二千五百七十人

(第七十三)

附加刑及特別監視人員

同上

(第六十九)

途上保護人員

同上

棄兒 五人

迷兒 三十三人

計 百二十六人

發病者 四十二人

瘋癲者 四十七人

(第七十)

火災

同上

全燒 百三戶

全燒 二十三戶

全燒 十六戶

失火 半燒 四十二戶

放火 半燒 十一戶

不審及雷火 半燒 六戶

消止 二十九戶

消止 二十六戶

消止 三戶

延燒 全燒 百六戶

計 半燒 八十五戶

燒失家屋坪數 七千二百九十二坪

半燒 二十六戶

消止 五十八戶

(第七十一)

捕ニ就キシ犯罪人員

同上

現行犯 七百三十七人

准現行犯 二千四百七十六人

計 四千四百四十七人

非現行犯 千一百一十八人

自首 二百三十二人

(第七十二)

違警罪處斷人員

同上

管轄違ノ言渡 十二人

無罪 五十一人

免訴 十五人

拘留 百五人

科料 千九百八十七人

計 二千七百七十人

(第七十三)

附加刑及特別監視人員 同上

附加刑監視

重罪ノ監視

輕罪ノ監視 七百七十四人

計 七百七十五人

主刑ヲ免セラレシ監視 一人

特別監視

輕罪ノ監視 四人

計 四人

(第七十四)

民有ノ銃砲

十八年十二月三十一日現在

軍銃 洋形 四千四百九十三挺

計 五千六百五十二挺

獵銃

洋形 二千五百八十八挺

計 二千五百三十七挺

和形 千五百五十九挺

和形 一萬八千七百八十八挺

(第七十五)

銃砲彈藥ノ賣買

十八年中

軍銃 賣高 六十四挺

買高 八十一挺

獵銃 賣高 百七十一挺

買高 百二十六挺

火藥 賣高 六百九百九百四十四發

買高 二百九百九百九十九發

彈藥 賣高 七千三百三十七發

買高 四萬五千二百六十四發

(第七十六)

取締ニ關スル諸營業

十八年十二月三十一日現在

旅人宿 二千三百四

雇人受宿 百四十六

寄席 三

劇場 場二十一

人力車 四千四百二十四

馬車 七十八

馭者 百四

馬丁 八十四

質屋 九百十二

古道具 千五百六十六

古着 千八百十九

古本 六百三十一

古書畫 六百二十九

古銅鉄 千二百四十二

漬金銀 八百三十二

袋物屋 百三十

小間物屋 三百三十五

鼈甲屋 百三十一

時計屋 百十五

飾屋 九十

箔打屋 四

煙管屋 九十九

刀 劍 三百二

商行 商三百

計 一萬六千六百六十七

(第七十七)

貸座敷及娼妓

十八年中

年末現在 三百十戶

年內開業 五十戶

年末現在 千七百八十八人

貸座敷 年內開業 五十戶

年內廢業 七十七戶

年內開業 七百六十八人

年內廢業 千四百九十八人

(第七十八)

監獄署

十八年十二月三十一日現在

監獄本署 安濃郡岩田久留島

山田支署 度會郡山田

津支署 安濃郡津丸之内

四日市支署 三重郡四日市

上野支署 阿拜郡上野

(第七十九)

在監人員

同上

未決 男 百三十九人

女 十三人

既決 男 千七百四十一人

女 百一人

刑房留置 男 十六人

女 三人

攜帶乳兒 男 十人

女 十人

懲治 男 一人

女 二人

計 二千二十六人

(第八十)

在監人ノ出入

十八年中

(第七十六) 取締ニ關スル諸營業 十八年十二月三十一日現在

旅人宿	二千二百四	雇人受宿	百四十六	寄席	三	劇場	場二十一
人力車	四千四百二十四	馬車	七十八	馭者	百四	馬丁	八十
實屋	九百十二	古道具	千五百六十	古着	千八百十九	古本	六百三十一
古書畫	六百二十九	古銅鉄	千二百四十一	漬金銀	八百三十二	袋物屋	百二十
小間物屋	三百三十五	鼈甲屋	百三十一	時計屋	百十五	飾屋	九十
箱打屋	四	煙管屋	九十九	刀	劍二百二	行商	三百
市場	八十三						
計	一万六千六百六十七						

(第七十七) 貸座敷及娼妓 十八年中

年末現在	三百十戸	娼妓	年未現在	千七百八十八人
年内開業	五十戸	年内開業	七百六十八人	
年内廢業	七十七戸	年内廢業	千四百九人	

(第七十八) 監獄署 十八年十二月三十一日現在

監獄本署 安濃郡岩田久留島 山田支署 度會郡山田 津支署 安濃郡津丸之内
 四日市支署 三重郡四日市 上野支署 阿拜郡上野

(第七十九) 在監人員 同上

未決	男 百三十九人	既決	男 千七百四十一人	別房留置	男 十六人
	女 十三人		女 百一人		女 三人
攜帶乳兒	男 十人	懲治	男 一人	計	二千二十六人
	女 十人		女 二人		

(第八十) 在監人ノ出入 十八年中

未決	出 三千五百八十九人	既決	出 四千四百四十八人	別房留置	出 四十六人
	入 三千五百三十一人		入 四千七百五十五人		入 四十八人
攜帶乳兒	出 百五十五人	懲治	出 十六人	計	出 八千二百五十四人
	入 百五十八人		入 十二人		入 八千五百四十八人

(第八十一) 在監人ノ死亡 同上

病死	男 六十五人	刑死	男 一人	計	六十八人
	女 二人		女 〇		

(第八十二) 在監人ノ賞罰 同上

獎勵	金賞 五人	賞表	五十二人	計	五十七人
懲罰	屏禁 三人	減食	五百六人	圍室	四十九人
	計 五百十九人			獨愼	一人

(第八十三) 裁判所 十八年十二月三十一日現在

安濃津始審裁判所 所管 奄藝 河曲 鈴鹿 安濃 一志 飯高 飯野

(第八十四) 軍管及駐在所 同上

四日市治安裁判所	同	桑名	貞辨	三重	朝明
上野治安裁判所	同	阿拜	山田	名張	伊賀
同 山田支廳	同				
山田治安裁判所	同	多氣	度會	蒼志	英虞
					北牟婁
					南牟婁

(第八十五) 兵員 十八年四月調

第三軍管第五師管ノ内 津ニ在リ本縣ノ内伊勢 志摩及紀伊ノ内ヲ管ス 安濃郡駐在所 津ニ在リ伊勢ノ内 一志以北九郡ヲ管ス

飯高郡駐在所 松坂ニ在リ伊勢ノ内飯高以南四郡 及志摩二郡紀伊ノ内二郡ヲ管ス

第四軍管第七師管ノ内 三重縣駐在所 上野ニ在リ本縣ノ内 阿拜郡駐在所 上野ニ在リ伊賀 伊賀ヲ管ス 四郡ヲ管ス

(第八十六) 徵兵人員 同上

現役兵 千六十九人 豫備兵 千三百五十八人 後備兵 七百四十二人 第一豫備 四百四十四人 國民兵 十五万五千六百九十七人

第二豫備 七千七十二人 後備軍艦員 三十六人 海軍水兵 七十七人

現役兵 六百四十一人 補充員 三千八百六十三人 徵兵員 二千六百六十八人

四日市治安裁判所 同 多氣 度會 蒼志 英虞 北牟婁 南牟婁
 上野治安裁判所 同 阿拜 山田 名張 伊賀
 山田支廳 同

(第八十四) 軍管及駐在所 同上

第三軍管第五師管ノ内
 三重縣駐在所 津ニ在リ本縣ノ内伊勢 志摩及紀伊ノ内ヲ管ス 安濃郡駐在所 津ニ在リ伊勢ノ内 一志以北九郡ヲ管ス
 飯高郡駐在所 松坂ニ在リ伊勢ノ内飯高以南四郡 及志摩二郡紀伊ノ内二郡ヲ管ス
 第四軍管第七師管ノ内
 三重縣駐在所 上野ニ在リ本縣ノ内 伊賀ヲ管ス 阿拜郡駐在所 上野ニ在リ伊賀 四郡ヲ管ス

(第八十五) 兵員 十八年四月調

現役兵 千六十九人 豫備兵 千三百五十八人 後備兵 七百四十二人 第一豫備 四百四十四人
 第二豫備 七千七十二人 後備軍艦員 三十六人 海軍水兵 七十七人 國民兵 十五万五千六百九十七人

(第八十六) 徴兵人員 同上

現役兵 六百四十一人 補充員 三千八百六十三人 徴集猶豫 二千六百十八人 先入兵不參 四百三十九人
 除役 千二百十五人

(第八十七) 國庫支出ノ縣費 十七年度決算

本廳 六万五千四百九十九円 神社費 一万五千五百九十九円
 賞勳年金 千三百六十円 賞祿賜金費 七百十八円
 軍人恩給 三千三百五十五円 備荒儲蓄補助金 三万五千四百四十二円
 雜出 一万四百三十三円 國庫下渡金(警察費及同) 一万八千六百七十七円
 (廳舎建築修繕費)

警察官費 一万二千六百六十九円 在縣獄囚徒費 二百五十四円
 一時賜金 五百五十円 營繕費(神社) 二千三十二円
 計 十五万二千六百三十二円

(第八十八) 地方稅收入 同上

地租割 二十八万二千五百九十九円 營業稅 四万五千八百三十二円
 雜種稅 四万四百二十九円 戶數割 十一万九千四百五十二円
 雜收入 一萬七千九百二十二円 前年度繰越金 千四百二十円
 國庫下渡金(前々年度差繰及) 一萬八千九百八十七円
 計 五十二万二千五百三十四円

(第八十九) 地方稅支出 同上

警察費 八万六千三百三十一円 警察廳舎建築修繕費 三百六十一円
 土木費 七万六千二百二十円 町村土木補助費 二万三千三百六十九円
 縣會議諸費 五千五百二十五円 衛生及病院費 三千八百四十五円
 教育費 二万三千四百二十五円 町村教育補助費 三万七千三百六十一円
 郡廳舎建築修繕費 二百四十三円 郡吏員給料旅費及廳中諸費 六万六千九百八十二円
 救育費 二百五十五円 浦役場及難破船諸費 三十四円
 諸達書及揭示諸費 三千四百七十八円 勸業費 千五百六十三円
 戶長以下給料及旅費 十五万六千四百四十九円 地方稅取扱費 二千四百九十三円
 縣廳舎建築修繕費 百八十八円 縣監獄費 七万九千六百五十八円
 縣監獄建築修繕費 五百七十三円 町村衛生補助費 百三十四円
 町村勸業補助費 三千六十八円 雜出 四十四円
 計 五十一万五千四百四十四円 地方稅 四十九万二千三百五十三円
 國庫下渡金 一萬八千六百九十一円

(第九十) 賦金收支 同上

收入 本年度收入 四万九千三百九十四円 計 十五万七千九百二十三円
 前年度繰越 五万八千五百二十九円
 支出 探偵檢査其他諸費 四万八千三百三十二円 計 五万四千八百八十九円
 内務省へ納付額 一萬四千五百七十七円

(第九十一) 町村費收支 同上

地價割 十七萬九千七百三十四円

計 五十二万二千五百三十四円

(第八十九) 地方税支出 同上

警察費	八百六十三円	警察廳舎建築修繕費	三百六十一円
土木費	七千六百三十九円	町村土木補助費	二万三千三百六十九円
縣會議諸費	五千五百二十五円	衛生及病院費	三千八百四十五円
教育費	二万三千四百二十五円	町村教育補助費	三万七千三百六十一円
郡廳舎建築修繕費	二百四十三円	郡吏員給料旅費及廳申請費	六万六千九百八十一円
救育費	二百五十五円	浦役場及難破船諸費	三十四円
諸達書及揭示諸費	三千四百七十八円	勸業費	千五百六十三円
戶長以下給料及旅費	十五万六千四百九十九円	地方税取扱費	二千四百九十三円
縣廳舎建築修繕費	百八十八円	縣監獄費	七万九千六百五十八円
縣監獄建築修繕費	五百七十三円	町村衛生補助費	百三十円
町村勸業補助費	三千六十八円	雜出	四十四円
計	五十二万二千五百三十四円	地方税	四十九万二千三百五十三円
		國庫下渡金	一万八千六百九十一円

(第九十) 賦金收支 同上

収入	本年度收入	四万九千三百九十四円	計	十五万七千九百二十三円
	前年度繰越	五万八千五百二十九円		
支出	探偵檢査其他諸費	四万八千三百三十二円	計	五万四千八百八十九円
	內務省へ納付額	一万四千五十七円		

(第九十一) 町村費收支 同上

収入	地價割	十七万八千二百三十四円	段別割	一万七千四百四十七円
	營業割	七千八百九十二円	戶別割	十七万八千二百三十四円
	雜收入	一万三千五百八十四円	繰越	千八百七十五円
	人夫	二百六十一円	學資金利子	二千七百九十一円
	積金利子	四十六円	計	四万五千四百四十四円
支出	戶長役場費	四万八千八百五十八円	會議費	七千九百二十円

土木費	八百六十三円	教育費	二十五万二千四百六十四円
衛生費	一万九千二百六十五円	救助費	九百九十三円
災害預防及警備費	八千七十七円	勸業費	九千九百八十四円
共有財産取扱費	六百二十六円	金穀公借支消並取扱費	六百三十二円
雜費	二百二十四円		
計	三十八万四千九百八十二円		

(第九十二) 國税 同上

地租	百四十九万六千七百七十二円	鑛山税	十二円
酒造税	三十八万八千五百五十三円	煙草税	二万七千四百六十六円
證券印税	一万六千三百七十七円	訴訟用印紙料	五千二百一十一円
代官免許料	二百四十四円	船税	五千九百四十四円
車税	一万四千九百二十一円	會社税	一万七千八百五十三円
銃獵税	八百七十一円	牛馬賣買免許税	千八百七十八円
賣藥税	一万二千二百二十六円	度量衡税	三十八円

版權免許料	二十一円	商標登録手数料	二百円
舊税追納	三十四円	海外旅券其他免許手数料	五十九円
計	百九十八万五千五百五十五円		

(第九十三) 國別ノ田畑及宅地租 同上

伊勢田	九十二万九千九百九十四円	郡村宅地	六万七千七百三十四円
伊賀田	十三万五千七百一十円	市街宅地	一万三千二百三十四円
志摩田	一万五千二百三十四円	郡村宅地	七千四百三十五円
志摩田	二万八千九百三十一円	市街宅地	千五百円
南牟婁田	四万四千三百二十三円	郡村宅地	二千九百九十七円
北牟婁田	六千四百十五円	郡村宅地	三千九百三十七円
計	百十五万五千七百七十六円	郡村宅地	八万二千九百九十九円
	十六万五千六百五十五円	市街宅地	一万四千七百三十四円

(第九十四) 本廳及收稅警察監獄官吏 十八年十二月三十一日現在

本廳 百一八

共有財產取扱費 六百二十六円
 雜費 二百二十四円
 計 三十八万四千九百八十一円

金穀公借支消並取扱費 六百二円

(第九十二) 國稅

地租	四百九十九万六千七百七十二円	同上	礦山稅	十二円
酒造稅	三十八万八千五百三十三円		煙草稅	二万七千四百六十六円
證券印稅	一万六千三百七十七円		訴訟用印紙料	五千二百一十円
代官免許料	二百円		船稅	五千九百四十四円
車稅	一万四千九百二十一円		會社稅	一万七千八百五十三円
銃獵稅	八百七十一円		牛馬賣買免許稅	千八百七十八円
賣藥稅	一万二千二百三十六円		度量衡稅	三十八円

版權免許料 二十一円
 舊稅追納 三十四円
 計 百九十八万五千五百円

商標登錄手数料 二百円
 海外旅券其他免許手数料 五十九円

(第九十三) 國別ノ田畑及宅地租 同上

伊勢	田 九十二万五千九百九十四円 畑 十三万五千七百一十円	郡村宅地 六万七千七百三十四円 市街宅地 一万三千二百三十四円
伊賀	田 十一万五千二百二十八円 畑 一万五千三百三十四円	郡村宅地 七千四百三十五円 市街宅地 千五百円
志摩	田 二万八千九百三十一円 畑 七千七百六十四円	郡村宅地 二千九百九十七円
南牟婁	田 四万四千三百三十三円 畑 六千四百十五円	郡村宅地 三千九百三十七円
北牟婁	田 百十五万五千七百七十六円 畑 十六万五千六百五十五円	郡村宅地 八万二千九百九十九円 市街宅地 一万四千七百三十四円

(第九十四) 本廳及收稅警察監獄官吏 十八年十二月三十一日現在

本廳	百一人	判任	五十八人	准等外	十二人
內 奏任	二人	准判任	八人		
內 等外	二十一人	收稅屬	七十五人	准判任	三十三人
收稅官	百二十一人	備	五人		
內 收稅長	一人				
內 等外及准等外	七人	警部及警部補	四十五人	准判任	一人
警察官	六百五人	等外及准等外	五十四人	備	五十八人
內 警部長	一人				
內 巡查	四百四十六人	書記	八人	看守	百三十三人
監獄官	三百九十四人				
副典獄	一人	女監取締	五人	教誨師	一人
內 准等外	二十四人	押丁	二百人	使丁	十六人
內 醫師	六人				
合計	千二百二十一人				

(第九十五) 郡町村吏 同上

郡	三百六十三人	郡書記	百九十三人	准判任	十五人
內 郡長	十五人				
內 備	百四十八人				
町村	千二百三十四人	備	八百八十五人		
內 戶長	三百四十九人				
合計	千五百九十七人				

(第九十六) 縣會議員及撰被撰者 同上

議員 五十人 常置委員 五人
 撰者 五万八千九百九十九人
 被撰者 三万五千二百四十二人

(第九十七) 町村會及議員撰被撰者 同上

會數 二千四百七十九 議員 一万三千二百六十六人
 撰者 十三万二千三百六十四人
 被撰者 十一万七千六百二十一人

(第九十八) 有位人員

從四位 一人 正五位 二人 從五位 一人 正六位 三人
 十八年九月調

警察官 六百五人
 内 警部長 一人
 准外及 警部補 四十五人
 准外及 五十四人
 備 五十八人
 監獄官 三百九十四人
 副典獄 一人
 書記 八人
 看守 百三十三人
 内 准外及 二十四人
 醫師 六人
 押丁 二百人
 使丁 十六人
 女監取締 五人
 教誨師 一人

合計 千二百二十一人

(第九十五) 郡町村吏 同上
 郡 三百六十三人
 内 郡長 十五人
 備 百四十八人
 郡書記 百九十三人
 准列任 十五人
 町村 千二百三十四人
 内 戶長 三百四十九人
 備 八百八十五人
 合計 千五百九十七人

(第九十六) 縣會議員及撰被撰者 同上
 議員 五十人
 常置委員 五人
 撰者 五千八百九十九人
 被撰者 三千五百四十二人

(第九十七) 町村會及議員撰被撰者 同上
 會數 二千四百七十九
 議 員 一万三千二百六十六人
 撰者 十三万二千三百六十四人
 被撰者 十一万七千七百二十一人

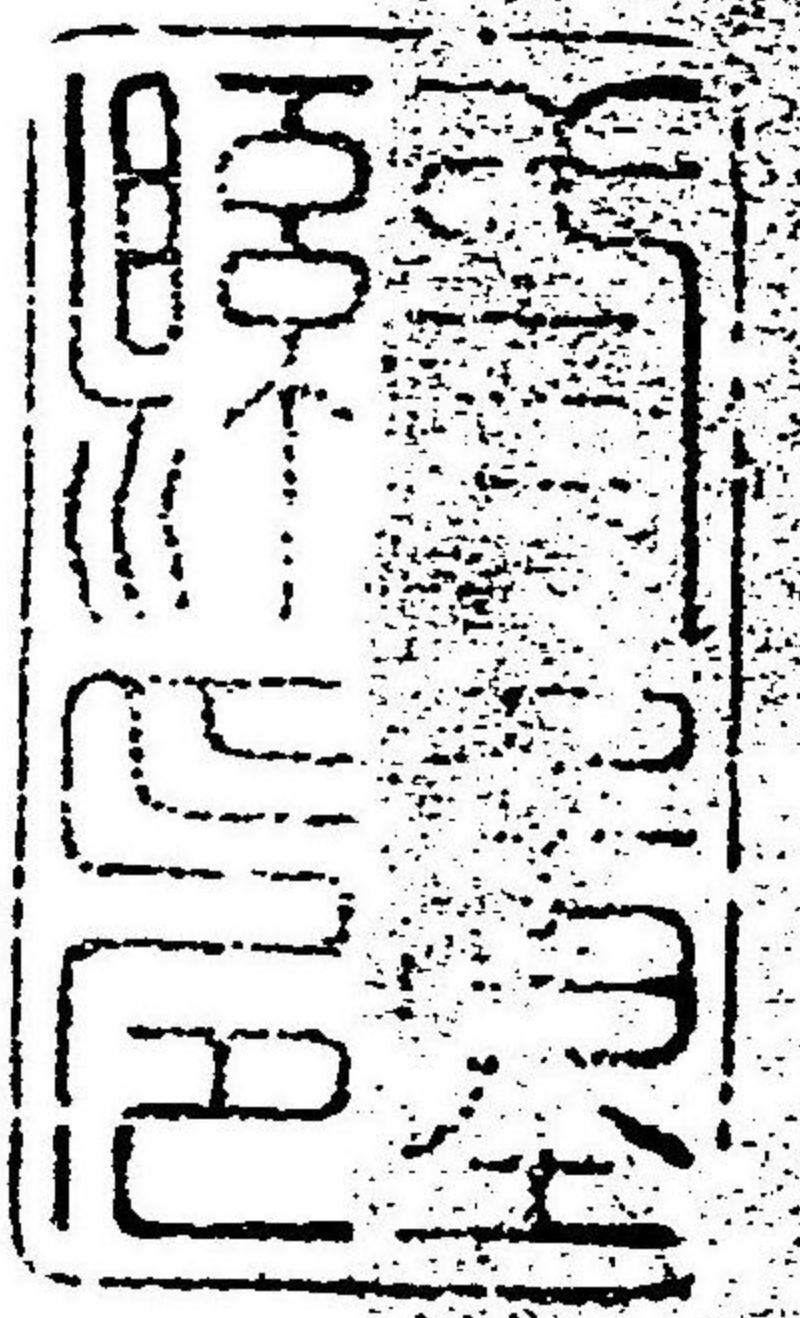
(第九十八) 有位人員 十八年九月調
 從四位 一人 正五位 二人 從五位 一人 正六位 三人
 從六位 七人 正七位 十人 從七位 二十三人 正八位 二十四人
 從八位 三人 計 七十四人
 (第九十九) 帶勳人員 同上

勳三等 三人 勳四等 三人 勳五等 三人 勳六等 十二人
 勳七等 三十六人 勳八等 百四人 計 百六十二人

(第 百) 文書ノ收受及送發 十八年中
 庶務課 收受 一万六千二百三十 送發 一万四千五百八十
 兵事課 同 四千五百三十三 同 三千五百十九
 衛生課 同 八千三百七十一 同 三千三百六十一
 勸業課 同 一万三千九百十二 同 一万八百七十六
 收稅課 同 三万六千五百四十七 同 一万八千四百三十八
 學務課 同 五千二百十三 同 三千七百八十七
 會計課 同 一万四千八百二十一 同 一万四千六百七十三
 土木課 同 四千六百七 同 三千八百八十六
 警察本署 同 一万二千八百三十三 同 八千五百六十二
 監獄本署 同 六千三百二十四 同 九百
 計 同 十二万三千三百九十一 同 八万二千五百八十二

明治十九年六月廿六日屆濟
 同 年七月十日出版

三重縣藏版



伊勢新聞社印刷

(第九十八) 有位人員

從四位 一人 正五位 三人 從五位 一人 正六位 三人
 從六位 七人 正七位 十人 從七位 二十三人 正八位 二十四人
 從八位 三人 計 七十四人

(第九十九) 帶動人員

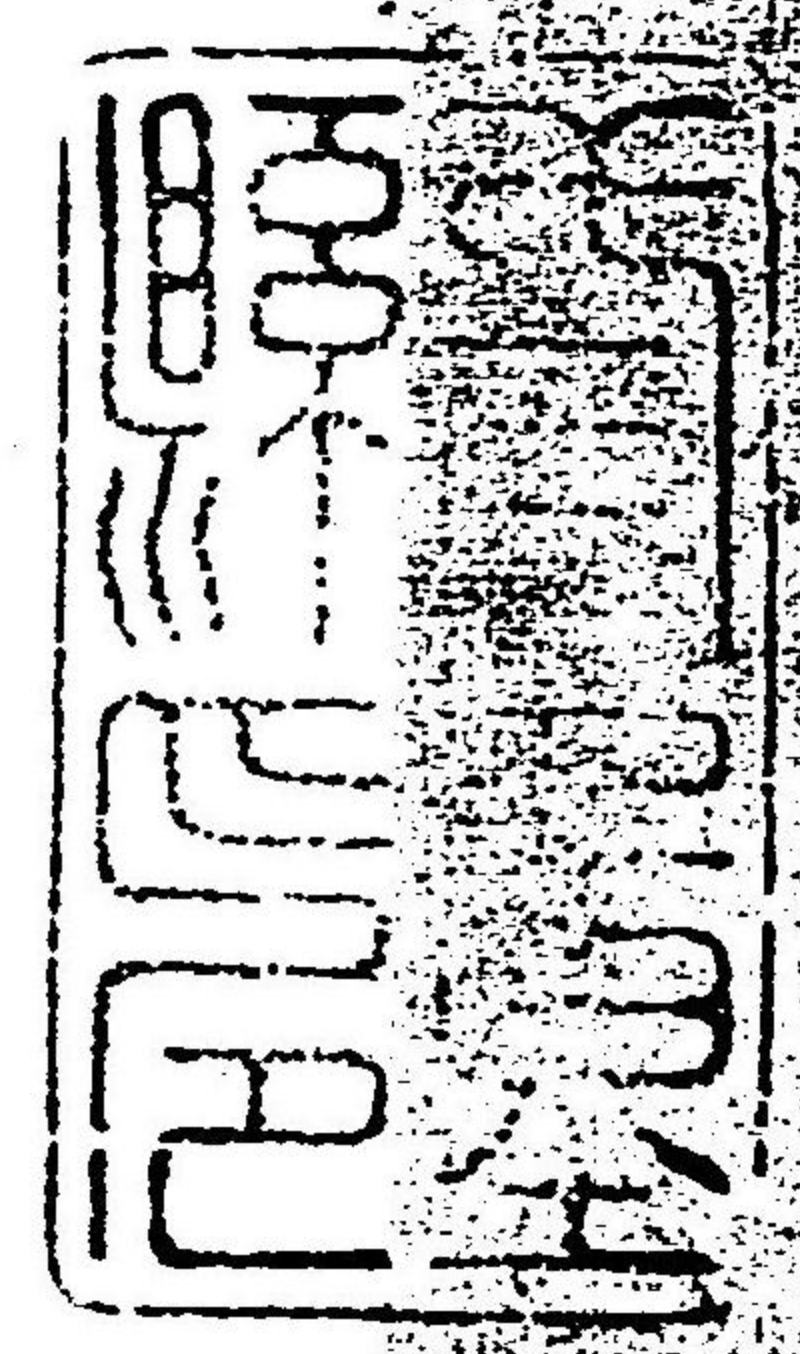
勳三等 三人 勳四等 三人 勳五等 三人 勳六等 十二人
 勳七等 三十六人 勳八等 百四人 計 百六十二人

(第一百)

文書ノ收受及送發 十八年中
 庶務課 收受 一五六千二百三十 送發 一五四千五百八十
 兵事課 同 四千五百三十三 同 三千五百十九
 衛生課 同 八千三百七十一 同 三千三百六十一
 勸業課 同 一五三千九百十二 同 一五八百七十六
 收稅課 同 三五六千五百四十七 同 一五八千四百三十八
 學務課 同 五千二百十三 同 三千七百八十七
 會計課 同 一五四千八百二十一 同 一五四千六百七十三
 土木課 同 四千六百七 同 三千八百八十六
 警察本署 同 一五二千八百三十三 同 八千五百六十二
 監獄本署 同 六千三百二十四 同 九百
 計 同 十二萬三千三百九十一 同 八五二千五百八十二

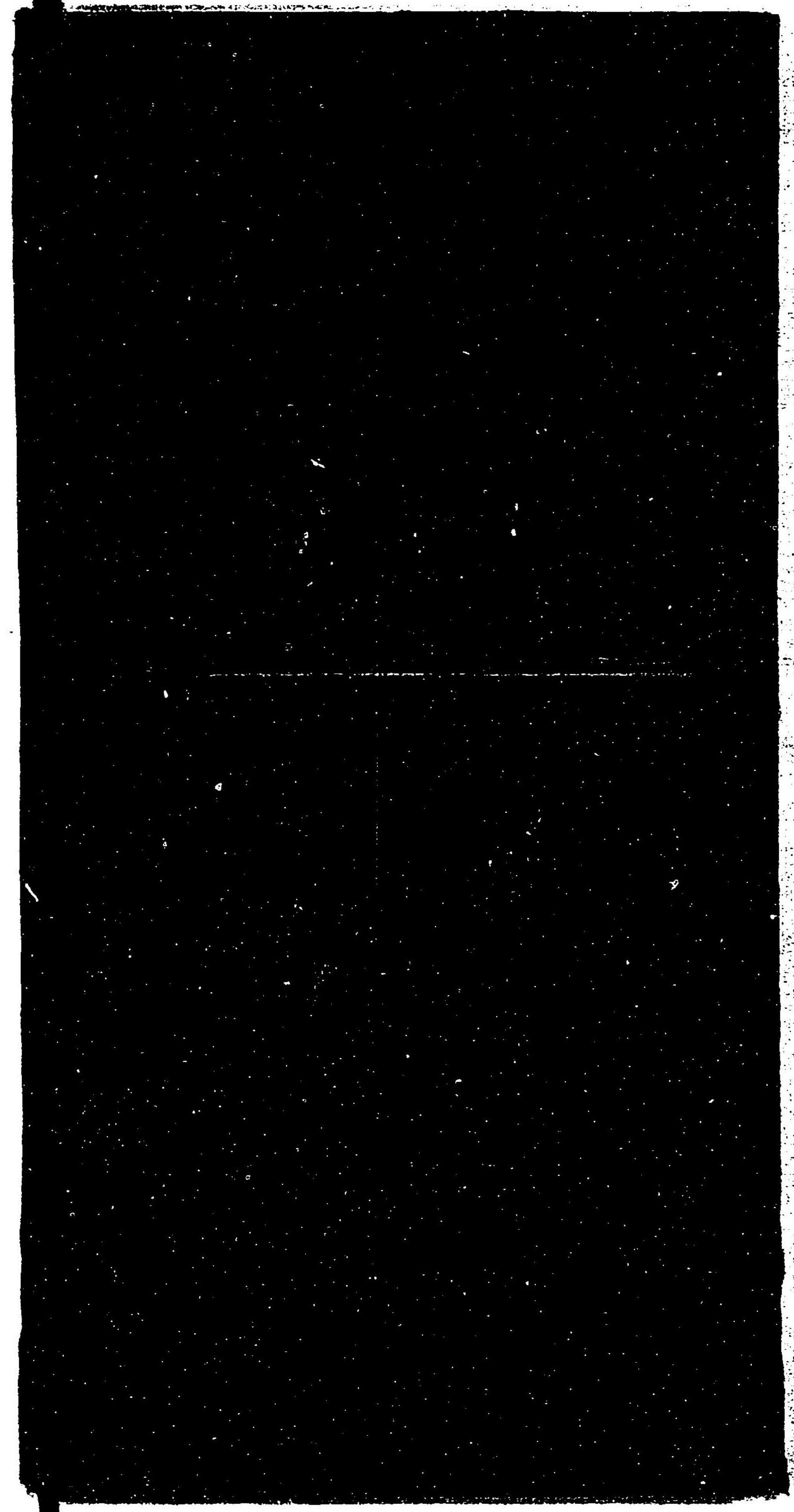
明治十九年六月廿六日屆濟
 同年七月十日出版

三重縣藏版



伊勢新聞社印刷

誤		正		號	科	目	誤	正	號	科	目	誤	正
四十三	奈良街道	四十一	伊賀街道	六	木ノ下	蔗	九百	九千	四十四	郵便物、着	三百	三百	二百
四十三	野尻間弓間	四十一	熊野街道	十六	甘	蔗	九百	九千	五十九	別格官幣社	1	1	1
四十三	熊野街道	四十一	伊賀街道	二十四	紺屋形紙	紙	七八千	七千八百	六十一	不修學	六十五	六十五	六十五
四十三	野尻間弓間	四十一	農職	三十八	爲換金、受込	込	四百十六	四百四十六	六十二	(表)目	數授者	二十二	二十二
四十三	奈良街道	四十一	伊賀街道	四十一	農職	職	十一	十一	七十一	自	首	二十二	二十二
四十三	野尻間弓間	四十一	熊野街道	四十一	農職	職	十一	十一	八十八	雜取	入	七	七
四十三	奈良街道	四十一	伊賀街道	四十一	農職	職	十一	十一	八十九	土木費	入	七	七
四十三	野尻間弓間	四十一	熊野街道	四十一	農職	職	十一	十一	九十四	本	費	七	七
四十三	奈良街道	四十一	伊賀街道	四十一	農職	職	十一	十一	九十四	本	費	七	七



三重縣治一覽
明治十八年

045939-001-9

122-54

三重縣治一覽

明治18, 20-22年

三重縣

M19-24

BDS-1554

