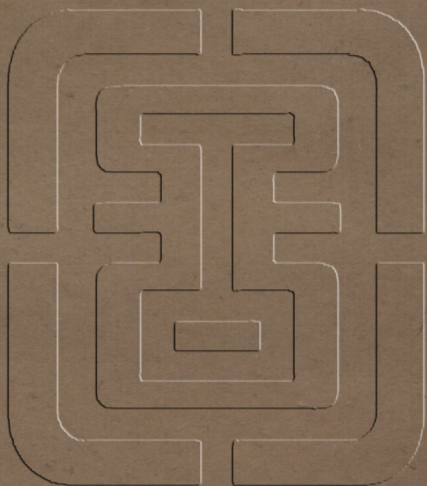
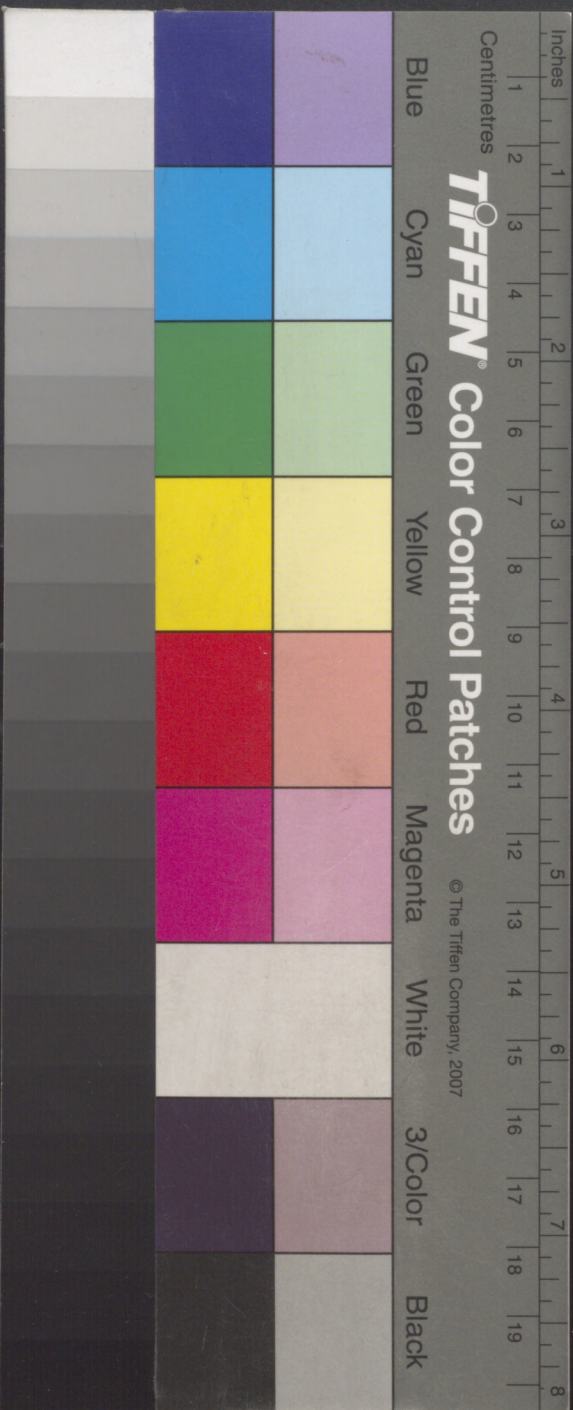




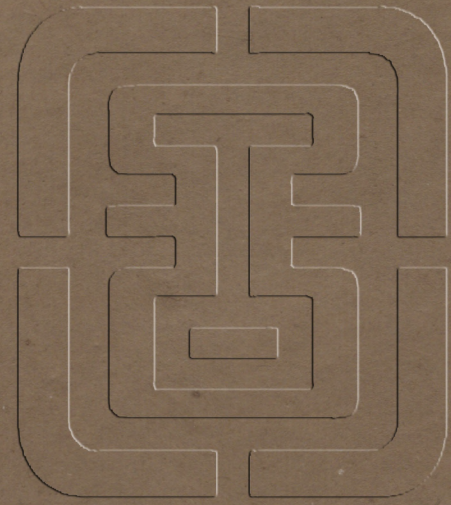
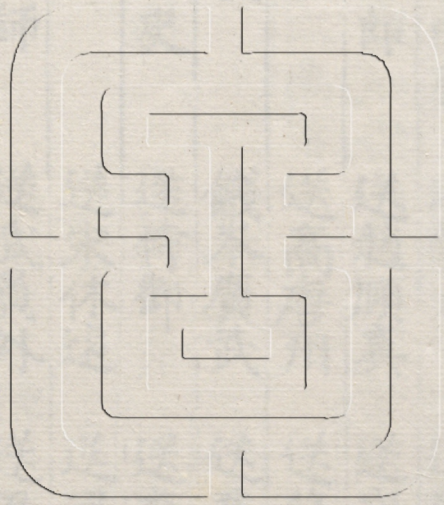
518



張說之文集  
二









張說之文集卷第六

雜詩

送趙二尚書

送郭大

送鄭大夫

送李侍郎

送趙順真

送崔長史

送充公

送高唐州

送蘇嬾

送王暎

餞岑廣武

送喬安邑

送任御史

送侍御

送李問政

送薛

送宋休遠

送梁知微

別平一師

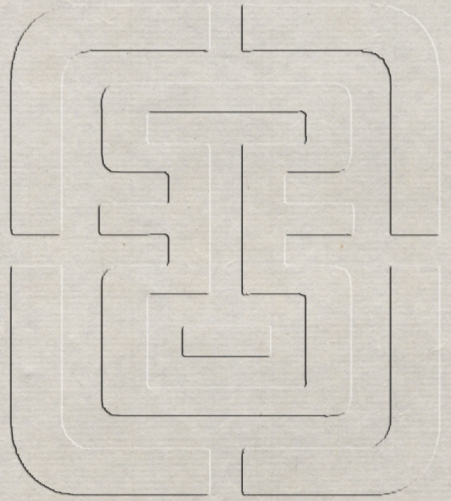
送武員外

送尹補闕

送王光庭

南亭

別判官





別王熊

荅張岳州

別王十一

別燕公

別梁六入朝

送梁六

宴餞

送使

別王陵

別六卿楊

別高六戩

別蔣五問

別陳七

送北使

送趙二尚書彥昭北伐

虜地河水合邊城  
備此特兵連紫關  
路將舉白雲司  
題劍榮中貴  
嚼珠盛出師  
日華光組練  
風色焰旌旗  
投筆樽前起  
橫戈馬上辭  
梅花吹別引  
楊柳賦新詩

送郭大夫再使吐蕃

大戎廢東馱漢使  
馳西極長策問酋渠  
猜阻自夷殛  
容髮徂邊歲  
旌裘弊海色  
五年一見家  
妻子不相識  
武庫兵猶動  
金方事未息  
遠圖侯才智  
苦節輪筋力  
脫刀贈分手  
書帶加飡食  
知君萬里侯  
立功在異域

送鄭大夫惟忠從公主入蕃還字韻

風吹遙將斷龍旗  
送欲還傾都  
邀節使傳酌  
緩離顏  
春磧沙連海  
秋城月對關  
和戎應賞魏  
定遠莫辭班

送李侍郎迥秀薛長史李景同賦水字

漢郡接朝廷  
幽并對烽壘  
旌旗按部曲  
文武惟卿士  
薛公善籌畫  
李相威都鄙  
中冀分兩河  
長城各萬里



藉馬黃金塞寇兵白狼水勝敵在安人為君汗青史  
送趙願真郎中赴安西

絕鎮功難立懸軍命匪輕復承遷相後珍重任賢情  
將起神仙地才稱禮樂莫長心堪繫虜短語足論兵  
日授休明法星教置陣名龍泉恩已署燕頰相終成  
月窟窮天遠河源入塞清老夫操別翰承旨頌營平

送崔二長史日知赴潞州

東山懷卧理南省悵悲翁共見前途促何知後會同  
莫輕一遊宴明日半成空况尔離庭闕思歸迷夢中  
同賀八送充公赴荊州

疇昔同聲友騫飛出鳳池風雲一蕩薄日月屢參差  
此別黃葉下前期安可知唯怜楚南樹不為歲寒移  
送高唐州

常時好閑獨朋舊少相過及不宣風去方嗟別日多  
淮流春婉婉汝海路蹉跎百歲屢分散惟言復幾何

送蘇合宮類

都邑群方首商泉萬俗訛變風須憶涕成化佇絃歌  
疇昔珪璋友雍容文雅多振纓遊省闈鏘玉宰京河  
別曲鸞初下行軒雉尚過百壺非餞意流詠在人和  
送王峻自羽林赴永昌令



將星移比落神雨避東京為負剛腸譽還追強頂名  
白雲向伊闕黃葉散昆明多謝絃歌宰稀聞杼鼓聲

同王僕射山亭餞岑廣武義得言字

聞道長岑令舊翼宰旅門長安東陌上送客滿朱軒  
琴爵留佳境山池借好園茲遊恨不見別後綴離言

送喬安邑備

書閣移年歲文朋難復辭歡言冬雪滿懼別夏雲滋  
外尹方為政高明自不欺老人驂馭往童子狎群嬉  
日茂西河俗寂寥東觀期遙懷秀才令京洛見新詩  
送任御史江南發糧以賑河北百姓

河朔人無歲荆南義廩開將興泛舟役必佇濟川才  
花月臨江浦春雲歷楚臺調飢坐相望綉眼幾時迴

送王尚一嚴嶷二侍御赴司馬都督軍

漢掖通沙塞邊兵護草駝將行司馬令助以鐵冠威  
白鷺鷹初下黃塵騎欲飛明年春酒熟留酌二星歸

送李問政河北簡兵

斗酒貽朋愛踟躕出御溝依然四牡別更想八龍遊  
密親仕燕薊連年邇寇讐因君闕河朔垂淚語幽州

送薛植入京

青組言從史鳴都忽見求欵言人向老飲別歲千秋



彷彿長安陌平生是舊遊何時復相遇宛在水中流  
送宋休遠之蜀任

求殊友損益行道異窮申綴我平生氣吐贈薄遊人  
結恩事明主忍愛遠辭親色麗成都俗膏腴蜀水濱  
如何從官子堅白共淄磷日月千齡且河山萬族春  
懷鉛書瑞府橫草事邊塵不及安人吏能令王化淳  
送梁知微渡海東

今日此相送明年此相待天上客星迴知君渡東海  
別平一師

王子不平俗高駕難追茅土非屑恥傾城無樂資

宴坐深林中三世同一時皎皎獨性心不為網塵欺  
謁來已復去今歲何來思迴首謝同行動會安清期  
送武員外郎中春赴秀師嵩山塔下舍利

懷王泉戀仁者寂滅真心不可見空留影塔岩高下  
寶玉四海轉千輪金壤百粒送分身山中二月娑羅  
會虛唄遙遙愁思人我念過去微塵劫與子禪門同  
正法雖在神仙蘭省間常持清淨蓮花葉來亦好去  
亦好了觀車行馬不移當見菩提離煩惱

送尹補闕元凱琴歌 公善琴贈琴歌

鳳哉鳳哉啄琅玕飲瑤池栖崑崙之山哉中國有聖



人感氣飛來自歌自舞先王冊府騏驎之臺羈雌衆  
雛故山曲其鳴喈喈其鳴喈喈欲往街之欲去來去  
別鸞鳳心徘徊明年阿閣梧桐花葉開群飛鳳歸來  
群飛鳳歸來

送王光庭

同居洛陽陌輕日懶相求及尔江湖去言別悵悠悠  
楚雲眇霸冀海月倦行舟愛而不可見徒嗟方歲流  
新都南亭郭大元振廬崇道

行徑文蘿蹊蓮州文右隄靜深入俗斷尋玩往還迷  
碧潭秀初月素林驚夕栖褰倪納蟾影理琴聽猿啼

佳辰改宿昔勝寄坐睽攜長懷賞心愛如玉復如珪

相州前池別許鄭二判官景先神力

數椽負塘水雙鳴戢羽儀一飛喬木上一逐故林垂  
淡泊含秋景虛明抱夜規無因留絕翰雲海意差池  
岳州宴別潭州王熊二首

絲管清且哀一曲傾一盃氣怱然諾重心向友朋開  
古木無生意寒雲若死灰贈君芳社草為植建章臺

又

縉雲連省閣溝水遽西東然諾心猶在容華歲不同  
孤城臨楚塞遠樹入秦宮誰念三千里紅潭一老翁



奉答張岳州王熊二首

長沙辭舊國洞庭逢古人薰蘭敦久要披霧轉相親  
歲月方嗟老江山不惜春忽聞黃鶴曲更作白頭新

又

平生共風月倏忽間山川不期交淡水暫得款忘年  
興逸方罷釣帆開欲解船離心若危旆朝夕為君懸  
余昔忝省閣與岳州張使君潭州都督同官  
聯事後承朝譴各自東西張公與王都督別  
詩二首情頗殷切余覽以歎因遙申和云

常嗣立

茂先王佐才作牧楚江隈登樓正欲賦復遇仲宣來  
黃鵠飛將遠雕龍文為開寧知昔聯事聽曲有餘哀

又

昔時陪二覽纓冕會神仙一去馳江海相逢共播遷  
無因千里駕忽覩四愁篇覽諷懽何已歡從徒愴然

岳州別王十一趙公入朝

昔濫貂蟬長同承雨露霏今參魚鱉守望羨洞庭歸  
浦樹懸秋影江雲曉落輝離魂似征帆恒往帝鄉飛

奉別燕公趙國公王琚

五載朝天子三湘逢舊寮扁舟方輟棹清論遂終朝



遠樹烟間沒長江地際遙帝城馳夢想歸帆滿風颺  
岳州別梁六入朝

遠泣長沙渚欣逢賈誼才江山疲應接風日復晴開  
江樹雲間斷湘江水上來近州朝鷺集古戍夜猿哀  
岸杼含蒼杼河蒲秀紫臺月餘偏地賞心盡古人盃  
目我遠京路嗟君此沂洄容華因別老交舊與年顏  
夢見長安陌朝宗實盛哉

奉別燕公

梁知微

華容佳山水之子屢承明符竹迂小郡江湖被德聲  
三年計吏入路指巴丘城鳧舟纒結攬騶駕已相迎

別離他鄉酒委曲故人情孤嶼早烟泊長波晚氣清  
辛勤方遠鷺勝賞屢難并迴瞻洞庭浦日暮愁雲生

送梁六自洞庭山作

巴陵一望洞庭秋日見孤峯水上浮聞道神仙不可  
接心隨湖水共悠悠

廣州蕭都督入朝過岳州宴餞

孤城抱大江節使徃朝宗果是臺中舊依然水上逢  
京華遙比日疲老颯如冬竊羨能言鳥嚙恩向九重  
婚禮無知賀承家歎有輝親迎驥子躍吉兆鳳雛飛  
溫席開華扇梁門換聚衣遙思桃李日應賦採蘋歸



嶺南送使三首

秋鴈逢春返，流人何日歸。將予去國淚，灑子入鄉衣。  
飢狄啼相聚，愁猿喘更飛。南中不可問，書此是京畿。

又

嶽中生白髮，嶺外罷紅顏。古來相送處，凡得幾人還。

又

萬里投荒裔，來時不見親。一朝成白首，看取報家人。

南中別王陵成崇

握手與君別，岐路贈一言。曹卿禮公子，楚媪饋王孫。  
候爾生六翮，翩翩飛戾九門。常懷客鳥意，會答主人恩。

石門別楊六卿望

燕人同竄越，萬里自相哀。影響無期會，江山此地來。  
暮年傷汎梗，累日慰寒灰。潮水東南落，浮雲西北迴。  
俱看石門遠，倚棹兩悲哉。

端州別高六戩

異壤同羈竄，途中喜共過。愁來時舉酒，勞罷或長歌。  
南海風潮壯，西江瘴癘多。於焉復分手，此別傷如何。

南中別蔣五向青州

老親依北海，賤子棄南荒。有淚皆成血，無聲不斷腸。  
此中逢故友，彼地送還鄉。願為楓林葉，隨君渡洛陽。



南中別陳七季十

二年共遊處一旦各西東請君聊駐馬看我轉征蓬  
畫鷁愁南海離駒思北風何時偕春鴈雙入上林中

南中送北使二首

傳聞合浦葉曾向洛陽飛何日南風至還隨北使歸  
紅顏渡嶺歇白首對秋衰高歌何由見層堂不可遠  
誰怜炎海曲淚盡白露衣

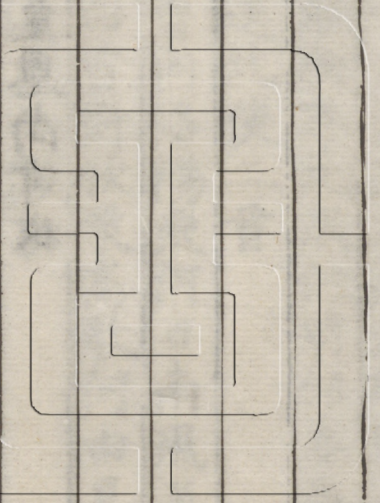
又

待罪居重譯窮愁暮兩秋山臨鬼門路城繞瘴江流  
人事今如此生涯自可求逢君入鄉縣傳我念京周

別恨歸途遠離言暮景遒夷歌翻淚下蘆酒未消愁  
聞有胡兵急深懷漢國羞和親先是詐款塞果為讐  
釋繫應分爵蠲徒幾復侯廉頗誠未老孫叔且無謀  
若道馮唐事皇恩尚可收

張說之文集卷第六





張說文集卷第七  
雜詩  
贈崔公  
贈廣平公  
贈趙侍御  
驪山別業  
述懷  
和張監  
乾湖  
城南宴  
出湖  
代書三首  
贈御史判官  
贈趙公  
歸田  
北溪和四首  
桐竹  
和朱使  
望歸舟  
偃松篇  
奉答燕公  
葛巾  
酌常奈酒  
和魏僕射  
早春  
贈高六歌

張說之文集卷第七

雜詩

贈崔公

贈御史判官

贈高六歌

贈廣平公

贈趙公

奉答燕公

贈趙侍御

歸田

葛巾

驪山別業

北溪和四首

酌常奈酒

述懷

桐竹

和魏僕射

和張監

和朱使

早春

乾湖

望歸舟

偃松篇

城南宴

出湖

代書三首



寄司馬道士

寄劉道士

書香能和尚塔

贈崔公

我聞西漢日四老南山幽長歌紫芝秀高卧白雲浮  
朝野光應絕榛蕪年貌秋一朝驅駟馬連被八龍樓  
昔適高皇去今從太子遊行載唯聖節福禍在人謀  
卒能匡惠帝豈不賴留侯事隨年代遠名與齒籍留  
平生飲淳德慷慨景前修蚌蛤同陰兔蛟龍望斗牛  
無嗟異飛伏同氣幸相求

留贈張御史張判官

旌竄南方遠傳聞北使來舊庭知玉樹同浦識珠胎

白髮因愁改丹誠託夢迴皇恩若再造為憶不然灰

贈高六哉

北極辭明代南溟宅放臣丹誠由義盡白髮帶愁新  
鳥墮炎洲氣花飛落水春平生歌舞席誰意不歸人

贈廣平公宋大

亞相本特英歸來復國禎朝推長孺直野幕隱之清  
傳節還閩障皇恩入漢京寧思江上老歲晏塞無成

贈趙公

湘東股肱守心與帝鄉期舟楫中路寒風波復來思  
嘉我常聯翼金貂待玉墀跡參前馬聖名綴鬻熊師



寒暑一何速山川遠間之寧知洞庭上獨得平生時  
精義微絕簡從權討妙蒼林壑為予請紛靄發華滋  
流賞忽已散驚帆忽難追送君在南浦侘傺投此詞

奉荅燕公

二首

誰道零陵守東過此地遊友寮同省閣昆弟接荊州  
我逐江潭鴈君隨海上鷗屢傷神氣阻久別鬢毛秋  
疑嶺春應遍陽臺雨欲收主人情未盡高駕少淹留

又

語別意悽悽零陵湘水西佳人金谷返愛子洞庭迷  
舊館逢花發池山值鳥啼江天千里望誰見綠蘋齊

贈趙侍御

祿放跡異端偏荒事同蹇苟志風波累俱會雲壑踐  
險式眩西湖倚盧對南峴夜樓江月入朝愧山雲卷  
山勢遠濤連江途斜漢轉坐嘯子多暇行吟子獨善  
並轡躡郊郭方舟玩遊演虛聲萬籟分水色千里辦  
不知岸陰謝再見春露滋綠壤發欣顏華年助重篆  
上世時難接古人情可選泊渚煩為媒多才怨成編  
長沙鵠作賦任道可知淺請從三已心榮辱兩都遺

伯奴邊見歸田賦因投趙侍御

爾家嘆窮鳥吾族賦歸田莫道榮枯異同嗟世網牽



黃陵浮汨渚青草會湘川去國三歲茲山老二年寒  
鷄鳴舍下昏虎卧籬前客淚堪班竹離憂欲贈箋  
放言久無次觸興感成篇

奉酬見歸田賦垂贈之作

趙冬曦

窮鳥嬰籠綴孤飛在播遷鶴鶴王佐用復此挫冲天  
楚雲何掩鬱湘水亦迴瀟懷哉愧木鴈忽爾枉蘭荃  
念疾同枚叔銷憂比仲宣歸途書可畏弱操石枕堅  
覆載雜云廣岑陽直塊然

翻著葛巾呈趙尹

岳州作

昔日接雁倒今我葛巾翻宿酒何時醒形骸不復存

忽聞有嘉客躡步出閑門桃花春徑滿誤識武陵源

同前

趙冬曦

美酒值芳春醒餘氣益真隆歡時倒屣乘興偶翻巾  
徐榻思方建左車理自均傲然歌一曲一醉濯纓人

偶遊龍門北溪忽懷驪山別業呈諸留守

幽谷杜陵邊風烟別幾年偶來伊水曲溪嶂覺依然  
傍浦憐芳樹尋厓愛綠泉嶺雲隨馬足山鳥向人前  
地合心俱靜言因理自玄短才叨重寄尸祿愧妨賢  
每揖挂冠侶思從初服旋穉梁仍欲報歲月坐空捐  
助岳無纖芥輸溟謝未消還晤北轅矢方茲南澗田



奉酬龍門北溪作

石澗泉虛落松厓路曲迴聞君北溪下想像南山隈  
近念鼎門別遙思雲嶂陪不同奇覲性空覲斯文來  
歲後寒初變春芳前未開黃蕤臬岸柳紫萼拆春梅  
盡室茲遊翫盈門幾落哉嗟遊洛陽陌夢詣建章臺  
野失巢由性朝非元凱才布懷欽遠近幽意日塵埃

同前

崔泰之

閑塞臨伊水驪山枕灞川俱臨隱路側同在帝城邊  
謝公兼出處攜妓玩林泉鳴鶴噴梅雪飛蓋曳松烟  
聞琴幽谷東看傳右岩前落月低幃帳歸雲繞管絃

叨榮慙北闕微尚愛東田寂寞灰心盡蕭條塵事捐  
朝思登絕暫夜夢弄潺湲宿懷南澗意况覲北岩篇

同前

崔日之

夙齡秉微尚中羊忽有隣以茲山水癖遂得狎通人  
迨我南京道聞君北業新岩前窺石鏡河畔踏芳茵  
既怜伊浦渌復憶灞池春連詞謝家子同權冀野賓  
趣閑魚共樂情洽鳥來馴誰念昔遊者祗命獨留秦  
蕭條穎陽戀冲漠漢陰真無由陪勝躅空此託書筠

同前

魏奉古

有羨朝為貴幽尋地自偏踐臨伊水汭想望灞池邊



是遇皆新賞茲遊若舊年藤蘿隱路接楊柳御溝聯  
道愜神情主機忘俗理捐遂初誠已重無濟實為賢  
跡是東山戀心唯北闕前願暫經拾紫多謝賦思玄  
未躡中林步空乘上藻傳陽春和已寡扣寂竟徒然  
僕自湯還都經龍門北溪莊宿張左丞崔禮  
部崔光祿並枉重願數公宿敦道義雅尚林  
壑謂急於幽尋故此命駕遂不知別有勝賞  
偶然相過寒暄未周神意已往雲霞之致蔑  
而不存逸轡放驅清塵徒企耿難不已而贈  
是詩

常嗣立

棲閑有愚谷好事枉前軒樹接前驅擁岩傳後騎喧  
褰簾出野院植杖候柴門既拂林下席仍攜池上罇  
深期契幽賞實謂展懽言末眷誠未易佳時遊更敦  
俄看蕭儔侶各已共飛鷹近睇盡朝日長懷通夜魂  
空聞岸竹動徒見浦花繁多愧春鶯曲相承意獨存  
酬帝祭酒自湯還都經龍門北溪見贈

聞君湯井至蕭洒憇郊林拂曙携清賞披雲覩綠岑  
歡言遊覽意欵曲望歸心是日期嘉客同山忽異尋  
桃源花路轉楊柳間門深汎舟伊水漲繫馬香樹陰



繁絃弄水族嬌吹狎沙禽春滿河色媚景斜嵐氣侵  
懷仁殊未遠重德匪轉臨來藻敷幽思連詞報所欽  
冬日述懷奉呈常祭酒張左丞蘭臺名賢崔

日知

弱齡好經籍披卷即怡然童精四十載馳騁數千言  
孔壁採遺篆周常考絕編袁公論劍術孫子叙兵篇  
魯使君臣道姬書日月懸從師改炎燠負爰遍山川  
上異西河夏中非北海玄光榮拾青紫名價接通賢  
既重萬鍾樂寧思三頃田長戟同分虎高冠亞附蟬  
晚懷重虛曠養志息雕鐫登高慙思拙匠物謝精研

不慕張平子寧希王仲宣誰為登龍日翻成刻鶴年  
循循勞善誘軋軋思微牽琢磨才既竭鑽仰德彌堅  
朽木誠為諭捫心徒自怜終期吞鳥夢振翼上雲烟  
賦成先擲地詞高直撻天更執摠衣禮仍開函杖筵  
露披槐市藹水靜碧池圓願逐從風葉飛舞翰林前

酬崔光祿冬日述懷贈答

并序

光祿崔卿公懷通識濟時良具材器耽圖籍愛林泉  
不遺琴詠門多長者喜與人交僕忝臺閣早經聯事  
雖幸揖風彩而不接殷勤崔公以雅道自居未嘗至  
偃之室及僕積抱羸疾屢祈牧退朝廷恩假職以優



閑多取急歸林。眼餌為事門。堪羅雀庭。見狎鷗。崔公  
則多存訪。不避風雨。方知向時迹也。今晨情也。蘭菊  
春秋自芳竹。栢歲寒無變。僕敬之重之。故不能忘也。  
嘗談及詞翰。頗申倚掖。忽枉贈章。因以投報云爾。  
亭伯負高名。羽儀稱上京。魏珠能燭乘。秦璧許連城。  
六月飛將遠。三冬學已精。洛陽推賈誼。江夏貴黃瓊。  
推演中都術。旋參河尹聲。累遷登御府。移拜踐名卿。  
庭聚歌鍾麗。門羅祭戟榮。鸚鵡五飛廣。帝獸火列前。  
槐散誕林園。意殷勤敬愛。情無容抱衰。疾良宴每招。  
迎契得心逾。童言忘道益。真相勗忠義。節共談詞賦。英

雕虫曾靡棄。白鳳已先鳴。光接神愈駭。音來味不成。  
短歌甘自思。鳴藻彌難清。東里方希潤。西河敢竊明。  
厚誣空見迫。喪德豈無誠。端守宮闈地。寒烟朝暮平。  
碩才無術淺。懷器識憂盈。月下對雲閣。風前聞夜更。  
昌年雖共偶。歡會此難并。為憐漳浦曲。沉痾有劉楨。  
同光祿。弟冬日述懷。章祭酒張左丞二公並  
廊廟偉才。朝廷舊相。威光首和。殊為佳作。輒  
繼陽春。深增媿悚。

崔太之

吾族白眉良才。華動洛陽。觀光初入仕。應宿始為郎。  
飛管翫書籍。白鳳吐文章。海御逾往雅。河尹冠前張。



擇才綏隲卸殊化被江湘高樓臨廣陌甲第故通庄  
別館却山下疏亭洛水旁昌年豐賞陌暇日悅林塘  
衣冠皆秀彥羅綺盡名侶隔岸聞歌度臨池見舞行  
門庭寒變色祭戟自生光窮陰方靉黷殺氣正蒼茫  
感時興盛作晚歲共多傷積德常丞相通神張子房  
束草編簪紱逸韻合宮商功名留守者監跡在文昌  
家園遙可見臺寺近相望無庸乘侍謁有暇共翱翔  
棣華依鴈序竹葉拂鸞觴水坐憐秋月山行弄晚芳  
恩榮暫服冕交愛勗壺堂無由報天德相願詠時康

桐竹

李伯魚

北竹青桐北南家綠竹南竹林君早愛桐樹我初貪  
鳳栖桐不媿鳳食竹何慙棲食更如此余非鳳所堪

答李伯魚桐竹

結廬桐竹下室邇人相深接垣分竹遷隔戶共桐陰  
落花朝滿岸明月夜披林竹有龍鳴管桐留鳳舞琴  
奇聲與高節非君誰賞心

和魏僕射還鄉

富貴還鄉國光輝滿舊林秋風樹不靜君子歎何深  
故老空懸劍隣交自散金衆芳摧落盡獨有歲寒心

和張監觀赦



日御臨雙闕天街儼百神雷舒作解氣歲復建寅春  
喜候開星驛歡聲發市人金鑲能作賦來入管絃新  
和張監遊終南

宿懷終南意及此語雲峯夜聞竹澗靜曉望林嶺重  
春烟生古石時鳥戲幽松豈無山中賞但畏心莫從

和朱使欣道峽似巫山之作

江如曉天靜石似暮雲張征帆一流覽宛若巫山陽  
楚客思歸路秦人謫異鄉猿鳴孤月夜再使泪霑裳

和朱使二首

南土多為寇西江盡畏途山行阻篁竹水宿礙桂蒲

使越才應有征蠻力豈無空傳人贈劍不見虎嘯珠

又

江勢連山遠天涯此夜愁霜空極天靜寒月帶江流  
思起南征棹文高北望樓自怜如墜葉沉沉仙舟

同趙侍御巴陵早春作

江上春來早可觀巧將春物妬餘寒水苔共繞留鳥  
石花鳥爭開閉鴨欄佩勝芳辰日漸煖燃燈羨夜月  
初圓意隨比鴈雲飛去直待南州蕙草殘

乾湖作并序

趙冬曠

巴丘南滄湖者蓋沅湘澧洑之餘波焉茲水也淪匯



洞庭淡澹千里夏潦奔注則決為此湖冬霜既零則  
涸為平野按爾雅云水返入為滄斯名之作有由焉  
爾而此鄉炎暑子月草生彌望青青相與遊藉豈盈  
虛之可嘆亦風景之多傷感物增懷因書其事三湖  
返入兩山間畜作滄湖灣復灣暑雨奔流潭正蒲微  
霜及潦水初還水還波卷溪潭涸綠草芊芊岸柳岸  
適來揮棹共涸旋已復揚鞭恣行樂道傍耆老正躋  
躋楚言茲事不知年試就湖邊被草徑莫疑東海變  
桑田君訝今時畫陵陸我看明歲更淪連來今自昔  
無終始人事迴環恒若懸是思闕下聲華日誰謂江

潭旅遊千初真正喜固賞然往蹇來譽宜可傳盈虛  
用舍輪與旋勿學靈均遠問天

同趙侍御乾湖作

江南湖水嚙山川春江溢入共湖連氣色分淪橫罩  
海波濤鼓怒上漫天鱗宗設旗嬉為府戈叟服師利  
聚焉歆帆側拖弄風口赴險陵深一灣浦一灣一浦  
悵邐迴千曲千澁况迷哉乍見靈妃含笑往復聞遊  
女怨歌來暑往寒來運迴汰潭生秋水落移陵白日  
飛霜下北津令朝行鴈度南濱處溝澤清源竭年  
年舊葦白頭新天地盈虛尚難保人間倚伏何須道



秋月晶晶沉澄瀾冬景青青步織草念君宿昔觀物  
變安得踟躕不衰老

同趙作御望歸舟

山亭迥迥畫長川江樹重重極遠烟形影相追高翥  
鳥心腸併斷北飛船

遙同蔡起居偃松篇

清都衆木總榮紛傳道孤松寂出群名接天庭長光  
景氣連宮闕借氣氤氳池滴滴停華露偃蓋重重拂  
瑞雲不惜流膏助仙鼎願將禎翰捧明君莫比冥靈  
楚南樹朽老江間代不聞

同劉給事城南宴集

水竹幽居地簪纓近侍臣雍容乘暇日瀟灑出罍塵  
樹定思明鳥池深入養鱗管絃高逐吹歌舞妙含春  
老子叨專席懽遊隔縉紳此中情不淺遙寄賞心人

出湖寄趙冬曦二首

西汎平湖盡參差入斷山東瞻岳陽郡汗漫太虛間  
屈步同行樂道文互屬看山成上雲桂江亭臨水間

又

川途倏忽間風景依如昨相浦未賜環荆門猶主諾  
何時餘羨人載酒遊宛洛



寄姚司馬

共君春種瓜本期清夏暑瓜成人已去失望將誰語  
衰露摘香園感味懷心許偶逢西風便因之寄鄂渚

寄許八

萬類春皆樂徂顏獨不怡年來人更老花發意先衰  
乳雀穿壇畫巢蜂觸網絲平主美容色宿昔影中疑  
遠道何由夢同心在者誰西風欲寄語憫默逐無詞

代書答姜七崔九

婀娜金闕樹離披野田草雖殊兩地榮幸共三春好  
花殊鳥飛處葉鏤虫行道真心獨感人惆悵令人老

代書寄吉十一

一鴈雪上飛值我衡陽道口銜雜別字寄當歸家草  
目想春來遲心驚寒去早憶卿乘羽翮慕侶盈懷抱  
零淚答故人將隨江樹老

代書寄薛四

孤鴈東飛來寄我紋與素足經三象回素當綜群務  
遠見古人心一言重千金答之毛翰繼以瑤華音  
歲寒衆木改松柏心當在

寄天台司馬道士

世上求真客天台去不還傳聞有仙要夢寐在茲山



朱闕青霞斷瑤堂紫月閑何時枉飛鶴笙吹接人間  
寄劉道士寫

真人紫絳氣邀我丹田宮遠寄雙飛鳥鳥飛不礙空  
書香能和尚塔

大師捐世去空餘法力在遠寄無礙香心隨到南海

張說之文集卷第七

張說之文集卷之八

律詩

被使在蜀

即今三伏盡尚自在臨邛歸途千里外秋月定相逢

正朝摘梅

蜀地寒猶暖正朝發早梅偏驚萬里客已復一年來

蜀道後期

客心爭日月來往預期程秋風不相待先至洛陽城

過蜀道山

我行春三月山中百花開披林入峭壁攀蹬陟崔嵬



白雲半峯起清江出峽來誰知高深意緬懷心幽哉

再使蜀道

耿耿葦道蒼蒼斜谷煙整爭晦深雲山共重復  
古來風塵子同眩望鄉目芸閣有儒生輅車倦馳逐  
青春客岷嶺白露搖江服歲月鎮羈孤山川長返覆  
魚遊戀山水鳥遊戀喬木如何別親愛坐去文章國  
蟋蟀鳴戶庭蠨蛸網琴筑

深渡驛

猿宿青山夜荒庭白露秋洞房懸月影高枕聽江流  
猿響寒巖樹螢飛古驛接他鄉對搖落併覺起離憂

古泉驛

於陵仲子宅也

昔聞陵仲子守義詞三公身賃妻織履樂亦在其中  
豈無窮賤苦羞與傾巧同長白臨河上於陵入濟東  
我今行至此感嘆石泉空

下江南向夔州

天明江霧歇洲浦棹歌來綠水逶迤去青山相向開  
城臨蜀帝祀雲接楚王臺舊知巫山上遊子共徘徊

江路憶郡

霧歛江早明星翻漢將沒卧聞峽猿響起視榜入發  
倚棹攀岸條憑船弄波月水宿厭洲渚晨光屢揮忽



林澤來下窮烟波去無歇結思筌筍里送情遊俠窟  
年貌不暫留歡愉及玄髮雲消戀山海禽馬懷燕越  
自非行没人安知慕城闕

廣州江中作

去國歲方晏愁心轉不堪離人與江水終日向西南

江中講經

黃相歸懸解虛心暗在通澄江明月內應是色成空

江中黃領子劉隆

危石江中起孤雲嶺上還相逢皆得意何處是鄉關

却歸在道中作

陳焦心息盡死意不期生何幸光華且流人歸上京  
愁將網共解眼與代俱明復是三階正還逢四海平  
誰能定禮樂為國著功成

還至端州驛前與高六別處

舊館分江口悽然望落暉相逢傳旅舍臨別換征衣  
昔寄山川是今傷人代非徃來皆此路生死不同歸

喜渡嶺

東漢興唐歷南河渡禹謨寧知瘴癘地生入帝皇州  
雷雨蘇蟲蟄春陽放鳥鳩泗沿炎海畔登降闔山陬  
嶺路分中夏川源得上流見花便獨笑見草即忘憂



自始居重譯天星已再周  
卿閔絕歸望親戚不相求  
棄杖枯還植窮鱗涸更浮  
道消黃鶴去運啓白駒留  
江妾晨炊黍津童夜濯舟  
盛明良可遇莫後洛陽遊

過漢南城歎古墳

舊國多陵墓荒涼無歲年  
洶蔽平岡汨若波濤連  
上世千金子潛卧九重泉  
松栢剪無餘碑記滅罔傳  
塋於不毛地咸謂楚先賢  
事盡情可識使人心悵然

至尉氏

夕次阮公臺嘯歌臨爽愷  
高名安足賴故物今皆改  
吾兄昔茲邑遺愛稱賢宰  
桑中雉未飛屋上烏猶在

途逢舊甿吏城有同寮  
宋遠見咸相迎拂館來頃待  
惠留千室友于存今四海始  
知魯衛間優劣相懸倍

襄州景空寺題融上人蘭若

高名出漢陰禪閣跨香岑  
衆山皆圍繞長川復迴臨  
雲峯曉空變風木夜虛吟  
碧甃龍池滿蒼松虎徑深  
舊知青巖憶偏入香冥心  
何由侶飛錫從此脫朝簪

四月一日過江赴荊州

春色沅湘盡三年客始迴  
夏雲隨北帆同日過江來  
水漫荆門出山平郢路開  
比有羊叔子千載豈多才

襄陽路逢寒食



去年寒食洞庭波今年寒食襄陽路不辭着處尋山  
水祇畏還家落春暮

巡邊河北作二首

去年六月西河西今年六月北河北沙場積路何為  
爾重氣輕生如許國人生在世能幾時壯年征戰髮  
如絲會待安邊報明主作頌封山也未遲  
撫劍空餘勇彎弧遂無力老去事如何據鞍長歎息  
故交索將盡後進稀相識獨憐半死心尚有寒松直

入海二首

乘桴入南海海曠不可臨茫茫失方面混沌如疑陰

雲山相去沒天地互浮沉萬里無涯際云何其曠深  
潮波自盈縮安得會虛心

海上三神山逍遙集衆僊靈心豈不同變化無常全  
龍伯殊人類一釣兩鰲懸金臺此淪沒玉真時播遷  
問子勞何事江上經幾年隰中生紅草所美非美然

清遠江峽山寺

流落經荒外逍遙此梵宮雲峯吐月白石壁淡煙紅  
寶塔臨僊湧懸龕造化功芻香濕竹氣虛唄引松風  
簷牖飛花入房廊激水通猿鳴知山靜魚戲辯江空  
靜默將何貴所貴心鏡同



相州冬日早衙

城外宵鍾歛閨中曙火殘朝光曜庭雪宿凍聚池寒  
正色臨廳事疑詞定筆端持詩因圈息伐枳吏人寬  
河內功猶淺淮陽疾未安鏡中星髮變頓使世情闌

相州比亭

人務南亭少風烟北院多山花迷逕路池水拂藤蘿  
萍散魚時舞林幽鳥乍歌悠然白雲意乘興抱琴過

相州山池作

嘗懷謝公詠山水陶嘉月此流年事衰徒看衆花發  
觀魚樂何在聽鳥情都歇星漢留不停蓬萊去難越

鄴中秋麥秀淇上春雲沒日見塵物空如何靜心闕

岳州作二首

水國生秋草離居再及瓜山川臨洞穴風日望長沙  
物土南州異關河北信賒日昏聞鶴鳥地熱見修蛇  
遠人夢歸路瘦馬嘶去家正有江潭月徘徊戀九華

又

夜夢雲闕間從容簪履列朝遊洞庭上緬望京華絕  
潦收江未清火退山更熱重欵視欲醉慵滿氣如噎  
器留魚鱉腥衣點蚊蚋血髮白思益壯心玄用彌拙  
冠劍日苔蘚琴書坐屨撤唯有報恩字刻意長不滅



岳州行郡竹籬

山郡不溝郭荒厓無翳壅愛人忠主利善守閉為勇  
苟非小勤率安得其逸寵板築恐土踈藁城嫵役重  
藩柵聊可固筠篁近易奉羞池截浦沙繚遶緣隈隴  
蠹似長雲亘森如高戟聳預絕豺狼憂知免牛羊恐  
閭里寬矯步捧藁咨踏踵始果遊虔心終日成閑拱

陪燕公行郡竹籬

良臣乃國禎麾守去承明外戶人無閉浮江獸已行  
隨來晉盜逸民化蜀風清郭郭從彝典州閭荷德聲  
小人被天渥流宅已丘城所賴中和正優游鑿與耕

荊州亭入朝

巫山雲雨峽湘水洞庭波九辯人猶擯三秋鴈始過  
旃裘吳地畫髻薦楚言多不果朝宗頌其如江漢何

岳州西城

水國何遼曠風波遂極天西江三汜合南浦二湖連  
危堞臨清境煩憂雙豁然也園觀掌內萬象閱眸前  
日去長沙渚山橫雲夢田汀葭變秋色津樹入寒烟  
潛冗採靈詭浮生揖聖僊至人今不見跡滅事空傳

岳州山城

山城豐日暇閉戶見天心東曠迎潮色西樓引夕陰



書觀千載近學靜二毛深忽有南風至吹君堂上琴

奉和山城

郡館臨清掌閑高坐白雲訟虛堂戶曙觀靜竹簷曛  
懸榻迎賓下趨庭學禮聞風傳琴上意遙向日華紛

遊洞庭洞湘二首

平湖曉望分僊矯氣氛氲鼓柁乘清渚尋峯弄白雲  
江寒天一色日靜水重文樹坐叅猿嘯沙行入鷺群  
緣源班篠密骨徑綠蘿紛洞穴傳虛應風林覺自薰  
靈童有靈藥願取獻明君

緬邈洞庭岫葱蒙水霞色死在太湖中可望不可即

剖竹守窮渚開門對奇域城池自縶籠纓綬為微纏  
靡日不思往經時始願克飛棹越溟波維舟恣攀陟  
霹靂入雲步崎嶇倚松息巖壇有鶴過壁宇無人識  
滴石香浮溜垂崖靈草植玩幽輕霧阻討異忘曛逼  
寒沙際水平霜樹籠烟直空宮聞莫覩地道窺難測  
此處學金丹何人生羽翼誰傳九光要幾拜三僊職  
紫氣徒想像清潭長耿耿寬裳若有來觀我雲峰側

岳州晚景

晚景寒鴉集秋聲海鴈歸水光浮日去霞彩映光飛  
洲白蘆花吐園红柿葉稀長沙早暑地九月未成衣



秋夜遊滬湖

二首并序

尹忭

燕公以蓋司馬初到趙侍御客馬聿理方舟嬉遊滬  
壑覽山川之異採泉石之奇騁望崇朝留樽待月一  
時之樂豈不盛歟賦詩者列之於左河間尹忭詞也  
熊軾巴陵地鷁舟湘水潯江山與勢遠泉石自幽深  
香藹入篁壑冥茫見道心超然無俗事情宴有空林  
江山饒竒山嶺羅雲水間風秋樹色離苔古色又班  
巴俗將千港滬湖凡幾灣嬉遊竟不盡乘月泛舟還

同前二首

滬湖佳可遊旣近復能幽林裡棲精舍山間轉去舟

鴈飛江月冷猿嘯野風秋不是迷鄉客尋竒處處留  
共嘯人事閑佳遊野情發山門送落照湖口望昇月  
林尋猿狖居水戲鼉鼉穴朔風吹飛鴈江草亦云歇

同前二首

政理常多暇方舟此泝洄吹笙虛洞峇舉搯便風摧  
山暗雲猶辯潭幽月稍來清溪無數曲未盡莫先迴  
烟靄夕微蒙幽灣賞未窮艤舟待初月褰幌招遠風  
鶴聲聒幽浦人火明暗叢東山雲壑意不謂爾來同

同前二首

遠水沉西日寒沙聚夜鷗平湖乘月滿飛棹接星流



黃菜鳴棲吹蒼葭掃暗洲  
願移滄浦賞歸待潁川遊  
灣潭幽意深杳靄湧泉岑  
石痕秋水落嵐聚夕陽沉  
澄澈天為底淵玄月作心  
青溪非大隱歸棄白雲潯

遊滄湖上寺

湖上竒峰積山中芳樹春何知  
絕世境來遇賞心人  
清舊巖前樂啣嚶鳥獸馴  
靜言觀聽秉萬法自成輪

同前

王琚

春山臨遠壑水木自幽清  
風志懷微上茲馬一放情  
雲間聽弄鳥烟上摘初英  
地側方無悶逾知道思精

同前

趙冬曦

江外多山水招要步馬來  
琴將天籟合酒共鳥歌推  
巖坐攀紅藥溪行愛綠苔  
所懷非此地遊望亦徘徊

汎洞庭

尹恣

風光浙瀝草中飄日采熒熒  
水上搖幸奉蕭湘雲壑  
意山傍客與動仙橈

同前

平湖一望上連天秋景千尋下  
洞泉忽驚水上光華  
滿疑是乘舟到日邊

滄湖山寺

二首

空山寂歷道心生虛谷迢遙野  
鳥聲禪室從來塵外



賞香臺豈是世中情雲間東嶺千尋出樹裡南湖一  
片明若使巢由同此意不將蘿薜易簪纓

楚老遊山寺提携觀畫壁揚袂指辟支睦眇相闚閱  
險哉透撞兒百金賭一擲成敗身自受傍人歎息

早霽南樓

山水佳新霽南樓翫初旭夜來枝半紅雨後洲全綠  
四運相終始萬形分代續適臨青草湖再變黃鸝曲  
地穴穿東武江流下西蜀歌聞徃渚遭舞見長沙促  
心陋

奉和早霽南樓

趙冬曦

閑曙躋南樓凭軒四遐矚物華蕩暄氣春景媚時旭  
川霽湘山孤林芳楚郊縹列巖重疊翠遠岸逶迤綠  
風帆摩天垠舫人散灣曲鴻冥鶴舞送猿叫鶯聲續  
群動皆熙熙噫予獨羈束常欽才子義問鶴傷蹠踖  
雅向騷人文懷沙何迫促未知二賢意去矣從前欲

奉陪登南樓

君子每垂眷江山共流眇遠水林外明近巖霧中見  
終日西北望何處是京縣屢登高春臺徒使淚如霰

同前

危樓寫洞湖積水照城隅命駕邀漁父通家引鳳雛



山晴紅蕊匝洲曉綠苗鋪舉目思知縣春光定不殊

同前

寬慰何以歡陰氣亦登望孤島輕霧裏行舟白波上  
目熒西北雲心醉東南陰昔日青溪子胡然此無狀

同前

客來已兩春更瞻韶光早花鳥翫環合江山復駢抱  
樓形寫北潭堞勢凌青島白雲謝歸鴈馳懷洛陽道

別滄湖

念別滄湖去浮舟更一臨千峯出浪險萬木抱烟深  
南郡延恩渥東山戀宿心露花香欲醉時鳥轉餘音

沙趣皆留賞無竒不遍尋莫言山水間幽意在鳴琴

奉和別滄舟

趙冬曦

南湖美泉石君子翫幽竒灣澳陪臨泛巖語兵踐窺  
秋風頽桂竦瞿景綠楊垂郢路委分竹湘濱擁去麾  
枉帆懷勝賞留景惜差池水木且不棄情遊良可知

巴丘春作

日出洞庭水春山掛斷霞江涔相映發卉木共紛華  
湘戍南浮闊荆關北望賒湖陰窺颺立勢辨巴虵  
岳戶巢為館漁人艇作家自憐心問景三歲客長沙

石門墨山二山相連有禪堂觀天下絕境



茵輪江上山近在華容縣常涉巴丘首天晴遙可見  
佳遊屢前諾芳月愆幽眷及此符守移歡言臨道便  
既携賞心客復有送行椽竹徑入陰窅松崖上空舊  
草共林一色雲與峰萬變探窺石門斷緣越沙澗轉  
兩山勢爭雄峯  
顧盼藥妙靈僊寶境華嚴壑選  
清都西淵絕金地東敞宴池果接園畦風烟邇臺殿  
高尋去石頂曠覽天宇遍千山紛蒲目百川壑對面  
騎來雲飛迎人去鳥聲戀長揖桃源士舉世同企羨

遊龍山靜勝寺

每上襄陽樓遙望雲山樹鬱第吐崗嶺微蒙在烟霧

下車歲已成飾馬問餘步霜苔衰野草愛日陽江煦  
雲對石上塔風吹松下路禪室宴三空人祠同六趣  
兒童共戲譁猿鳥相驚巔南室桓公臺北亂先賢墓  
世上人何在時開心不住唯傳無盡燈可使有情悟

一柱觀

舊說江陵觀初疑神化來空中結雲閣綺靡隨風迴  
柰何任一柱斯烏容衆材奇功非長世今餘草露臺

登九里臺

是楚樊姬墓

楚國所以羈樊姬有力焉不懷沈尹祿誰諳叔敖賢  
萬化茫無在孤墳獨歸然此分陽臺陌南識郢城阡



漢漢諸宮樹蒼蒼雲夢田登高形勝出訪古今名傳  
自我來符守因君樹蕙荃詩書將變俗締續忽彌天  
志闡三折后愁值二毛前佇立帝京路遙心寄此篇

懷王墓

伊嘯不可信似此敗懷王客死境關路返壘岐江陽  
啼狖抱山月飢狐獵野霜一聞懷沙事千載盡悲涼

庾作宅作

蘭成追宋玉舊宅偶詞人筆湧江山氣文驕雲雨神  
包胥非救楚隨惠返留秦獨有東陽守來嗟古樹春  
張說之文集卷第八

張說之文集卷第九

雜詩

欽州守歲

故歲今宵盡新年明且來愁心隨斗柄東北望春迴

岳州守歲

三首後二首絕句

除夜清樽滿寒庭燎火多舞衣連臂拂醉坐合聲歌  
至忘都忘我冥心自委和今年只如此來歲知如何  
夜風吹醉舞庭戶對酣歌愁逐前年少歡迎今歲多  
桃枝堪辟惡竹爆好驚眠歌舞留今歲猶言惜舊年

幽州新作



去歲荆南梅似雪，今春薊北雪如梅。共知人事何常定，且喜年華往復來。邊鎮戍歌連夜動，京城燎火徹明開。遙遙西迥長安日，願上南山壽一盃。

元朝

元日今歲樂不擘，往年春智向來心。道誰為昨夜人

耗磨日飲

趙冬曦

耗磨傳茲日，縱橫道未宜。但令不忘醉，翻是樂無為。

同前

趙冬曦

上月今朝減，流傳耗磨辰。還將不時事，同醉俗中人。

同前

春來半月度俗騎，一朝閑不酌他鄉。酒無堪對楚山

晦日

晦日，嫌春殘。江浦看湔衣，道傍花欲合。枝上鳥猶稀。共憶浮橋晚，無人不醉歸。寄書題此日，鴈過洛陽飛。

湘州九日城北亭子

西楚茱萸節，南淮戲馬臺。寧知涇水上，復有菊花杯。亭帳憑高出，親遊自遠來。短歌將急景，同使興情催。

九日陪登高

重陽初啓節，無射正飛灰。寂寞風蟬至，連翩鴈鴈來。山裳紅葉下，岸菊紫花開。今日桓公坐，多愧孟嘉才。



岳州九日宴道觀西閣

搖落長年歎蹉跎遠宦心北風嘶代馬南浦宿陽禽  
佳此黃花酌歡餘白首嗟涼雲霾楚望濛雨蔽荆岑  
登眺思清景誰將卷濁陰釣誨出江霧樵唱入山林  
魚為嘉名採木為美材侵留為洞庭觀望古意何深  
大道申中悟逍遙匪外尋叅佐多君子詞華妙賞音

九日進茱萸山詩五首

家居洛陽下舉目見嵩山刻作茱萸節情生造化間  
黃花宜泛酒青岳好登高稽首明庭內心為天下勞  
菊酒携山客萸囊繫牧童路疑隨大塊心似問鳴蒙

九日重陽數三秋萬實成時來謁軒后罷去坐蓬嬴  
晚節歡重九高山上五千醉中知遇聖夢裏見尋仙

春雨早雷

東北暮風至飄飄帶雨來拂黃先變柳點素早驚梅  
樹藹懸書閣煙含作賦臺河魚未上凍江蟄已聞雷  
美人宵夢著金屏曙不開無緣一啓齒空酌萬年杯

聞雨二首

窮冬萬化匝永夜百憂攢危戍臨江大空齋入雨寒  
斷猿知屢別嘶馬覺虛禪心對爐灰死顏隨庭樹殘  
舊恩懷未報傾瞻鏡中看



多雨絕塵事寥寥入太玄城陰踈復合簷滴斷還連  
念我勞造化從來五十年悟將心狗物近得還自然  
閑居草木侍虛室鬼神憐有時進美酒有時泛清絃  
聲真不世識心醉豈言詮

夜坐

懷哉四壁時未有五都價百金誰見許斗酒難為買  
落花生芳春孤月皎清夜復途利交客題戶遙相謝

岳州夜坐

炎州苦三伏永日卧孤城賴此閑庭夜蕭條夜月明  
獨歌還太息幽感見餘聲江近鶴時叫山深猿屢鳴

息心觀有欲棄知返無名五十知天命吾其達此生

山夜聽鍾

夜卧聞夜鍾夜靜山更響霜風吹寒月窸窣虛中上  
前聲既舂客後聲復晃盪聽之如可見尋之定無像  
信知本際空徒掛生滅想

冬日見牧牛人擔青草歸

塞上綿應折江南草可結欲持梅嶺花遠競榆關雪  
日月無他照山川何煩別苟齊兩地心天問將何說

兵州觀競渡

畫作飛鳧艇雙雙競拂流栒裝山色變急棹水華浮



土尚三閭俗江傳二女遊齊歌迎孟姥獨舞送陽侯  
鼓發南湖澆標爭西驛樓並驅恒詫速非畏日光道

看黃葉

白首看黃葉祖顏淺幾何空漸棠樹下不見政成歌

戲草樹

忽驚石榴樹遠出渡江來戲問芭蕉葉何愁心不開  
微霜拂宮柱淒吹掃庭槐榮盛更如此慙君獨見衰

詠瓢

美酒酌懸瓢真淳好相映蝸房卷墮首鶴頸抽長袖  
雅色素而黃虚心輕且勁豈無雕刻者貴此成天性

詠鏡

寶鏡如明月出自秦宮樣隱起雙盤龍銜珠儼相向  
常恐君不察匣中委清量積翳掩花光虚心蔽塵狀  
儻蒙羅袖拂光生玉臺上

詠塵

仙浦生羅襪神京染素衣裨山期益峻照日映增輝  
夕畔龍媒合朝隨鳳輦歸獨憐范甌下恩繞畫梁飛

道家四首奉

勅撰

金壇啓曙闌真氣肅微微落月銜仙寶初霞拂羽衣  
香隨龍節下雲逐鳳簫飛暫往蓬萊戲千年始一歸



窈窕流精觀深沉紫翠庭金奩調上藥寶案讀仙經  
作賦看神雨乘槎辨客星祇應謝人俗輕舉託雲輶  
金爐承道訣玉牒啓玄機雲逐笙歌度星流宮殿飛  
乘風嬉浩蕩窺月弄光輝惟有三山鶴應同千載歸  
道記開中錄真官表上清焚香三鳥至鍊藥九仙成  
天上靈書下空中妙妓迎迎來出烟霧渺渺戲蓬瀛

雜詩四首

抱薰心恒焦舉旆心恒摧天長地自久歡樂能幾朝  
君看西陵樹歌舞為誰嬌

山閑苦積雨木落悲時邁賞心凡幾人良辰在何處

觸石蒲堂侈洒我終夕慮客鳥懷主人銜花未能去  
剖珠貴分明琢玉思堅貞要君意如此終始莫相輕  
問子青霞意何事留朱軒自言心遠俗未始迹難暄  
過蒙良時幸側息吏途煩簪纓非宿好文史棄前言  
夕卧北窓下夢歸南山園白雲慙幽谷清風媿泉源  
十年茲賞廢佳期今復存掛冠謝朝侶星駕別君門  
默念群疑起玄通百慮清初心滅陽艷復見湛虛明  
悟滅心非靜求虛見後生應將無住法修到不成名

蜀路二首

雲埃夜澄郭山日曉晴鮮葉落滄江岸鴻飛白鷺天



磷磷含水石暮暮覆林烟客心久無緒秋風殊未然  
僮蜀時未改別家鄉念盈憶昨出門日春風發鮮榮  
及滋旋轅地秋風蒲路生昏曉思魏闕夢寐還秦京  
秦京開朱第魏闕垂紫纓幽獨玄虛閣不聞人馬聲  
藝業為君重名位為君輕玉琴知調苦寶鏡照膽清  
鷹飢常琢腥鳳飢亦待瓊於君自有蜀物外豈能輕

惠文太子挽歌詞二首

碣館英靈在瑤山美謚尊剪珪悲曩戲攻玉愴新恩  
宮仗專馳道朝衣送國門千秋穀門外明月照西園  
梁國深文雅淮王愛道仙帝歡同宴日神奪上賓年

旒旒飛行樹帷宮宿野烟指言君愛弟揮淚滿山川

常譙公挽歌二首

五瑞分玉國雙珠映后家文飛書上鳳武結笥中蛇  
出預榮前馬迴鸞喪後車衮衣將錫命泉路有光華  
國聘雙騏驥庭儀兩鳳凰將星連相位玉樹伴金鄉  
歌舞侯家醯軒裘戚里光安知杜陵下碑聲已相望

右丞相挽歌詞二首

王宰丹青化春卿禮樂才緇衣傳舊職華衮贈新哀  
路泣群官送山嘶駟馬迴佳辰無白日賓閣有青苔  
闕歌出野田冠帶寢窮泉萬事皆身外平生尚目前



西垣紫泥縛東岳白雲篇目惜同聲處從今遂絕弦

崔尚書挽詞

相宅龍坤寶承家占海封庭中男執鴈門外女乘龍  
鳴玉遊三省擬金侍九重一朝賓客散留劍在青松

右常侍集賢院學士徐公挽歌二首

才美臨淄北名高淮海東羽儀二省遍漁獵五車同  
玉殿孤新榜珠英落舊叢徒懸一寶劍何處訪徐公  
歎息書林友才華天下選並賦三陽宮集詩集賢殿  
具物衣如在咄嗟長不見既哀薤露詞豈忘平生眷

崔司業挽歌二首

海岱英靈氣膠庠禮樂資風流滿天下人物擅京師  
疾起楊雄賦魂遊謝客詩從今好文主遺恨不同時  
象設存華館威儀下墓田鳳池傷舊草麟史泣遺編  
惟蓋墟烟没干旌隴日懸古木埋玉樹流恨滿山川

李工部挽歌三首

錦帳為郎日金門待詔時揚宮先上賦栢殿幾連詩  
瞬息琴歌斷淒涼簫挽悲那看灞陵岸迴首望京師  
宅兆西陵上平生雅志從城臨丹闕近山望白雲重  
會葬知元伯看碑識蔡邕無由接神理揮涕望青松  
帝時好賓客永日對絃歌是夕歸泉下傷心無柰何



墓庭人已散祭慶鳥來過碑石生苔蘚榮名豈復多  
贈工部尚書馮公挽歌 三首

忠鯁難為事平生盡畏途如弦心自直秀木勢恒孤  
詔葬南憐道神選北丰樞黃門傳萬石餘慶在雙珠  
爵位題龍旒威儀出鳳城路傍人泣送門外馬嘶迎  
萬事非吾有千悲世是情昔日稱夏日今也謚冬卿  
窅然長夜臺舉世可哀哉泉戶一朝閉松風四面來  
石碑填駁薜珠服聚塵埃遼言遼東鶴千年往復迴

徐高卸挽歌

蒲密遙千載鳴琴始一追公卿傳世範仁義續靈基

不待南遊祿何先北帝期玉棺從此閉金鼎代相欺

節繁太子楊妃挽歌 二首

西華三公族東闈五可才玉環初受慶金缺反逢灾  
桂殿花空落桐園月自開朝堂將暮雨長繞望思臺  
昔日三朝露逶迤四望車綉腰長命綺隱鬢連枝花  
今春戾園樹索然無歲華共傷千載後惟號一王家

河上公

尊師厭塵去精魄知如明形氣不復生弟子空傷情  
濟北神如在淮南藥未成共期終莫遂寥落兩無名

傷妓人董氏 四首



董氏嬌饒性多為窈窕名人隨秋月落韵入擣衣聲  
粉黛粘粧籠金花鳴翠條夜臺無戲伴魂影向誰嬌  
舊庭紅粉閣宿處白雲閑春日雙飛去秋風獨不還  
舞席沾殘粉歌梁委舊塵獨傷窓裡月不見帳中人

張說之文集卷第九

張說之文集卷第十

詩

鄴都引一首

君不見魏武草創爭天祿群雄睚眦相馳逐書檄壯  
士破堅陣夜接詞人賦華屋都邑繚繞西山陽桑榆  
漫漫漳河曲城郭為墟人改代但見西園明月在鄴  
傍高塚多貴臣娥眉漫睩共灰塵試上銅臺歌舞處  
唯有秋風愁殺人

五君詠

首五

達志義類刺異感義哀  
事顏氏之心也擬焉

齊公生人表向天開鶴戾清論早揣摩玄心晚超詣



入相廊廟靜出軍沙漠霽見深  
呂祿憂舉後陳平計  
甘心除君惡足以報先帝

許公信國禎堯美具瞻情百事資  
朝問三章廣世程  
處高心不有臨節自為名  
朱戶傳新戟青松拱舊瑩  
淒涼丞相府餘塵在玄成

李公實神敏才華乃天授  
睦親何用心處貴不忘舊  
故事遵臺閣新詩貫宇宙  
在人忠所奉惡我誠將宥  
南浦去莫歸嗟嗟茂孫秀

代公舉鵬翼懸飛磨海霧  
志康天地也適與雲雷遇  
興喪一言決安危萬心注  
大勲書王府窄命綸江路

勢傾北夏門哀靡東平樹

耿公山岳秀才傑心亦妙  
鷲鳥峻標立辰玉扣清調  
協贊休明啓思華日月照  
何意搔臺雲風吹落江徼  
湘流下潯陽洒淚一投弔

離會曲

何處送客洛橋頭  
洛水汎汎中行舟  
可憐河樹葉萎蕤  
關關河鳥聲相思  
街鼓喧喧日云夕  
去棹歸軒兩相迫  
何人送客故人情  
故人今夜何處客

安樂郡主花燭行

青宮朱卽翊皇闈  
玉葉瓊蕤發紫微  
姬姜本來舅男



國卜筮俱道鳳凰飛星昴殷冬獻吉日天桃穠李遙  
相足鸞輓風傳王子來龍樓月畔天孫出平臺火樹  
連上陽紫炬紅輪十二行丹爐飛鐵馳炎焰炎霞爍  
電吐明光綠鞵紺幘紛如霧節鼓清笳前啓路城隅  
靡靡稍東還橋上鱗鱗轉南渡五方觀者聚中京四  
合塵烟漲洛城商女香草珠結網天人寶馬玉繁纓  
百壺綠酒千斤肉大道連延錦軸先祝壽年年壽萬  
年復禱宜家承百祿珊瑚刻盤青玉罇因之假道入  
梁園梁園山竹疑雲漢仰望高樓在天半翠幕蘭堂  
蘇合薰珠簾掛戶水波文別起芙蓉織成帳金縷鴛

鴛兩相向芻茵飾地承瑤履花燭分階移錦帳織女  
西垂隱燭臺雙童連綉合歡盃鵲綺庭嬪從列峩  
峩紅粉扇中開黃金兩印雙花綬富貴婚姻古無有  
清歌棠棣羨王姬沅化邦人正夫婦

時樂鳥篇

并序

伏見以恩以靈異鸞鵠及能延京所述篇出示朝列  
臣按南海異物志有時樂鳥鳴云太平天下有道則  
見驗其圖丹首紅臆朱冠綠翼鶯領文鞞糝以五色  
今此鳥本南海貢來與鸞鵠狀同而毛尾全異其心  
聰性辨護主報恩固非凡禽實瑞經所謂時樂鳥延



經雖叙其事未必其名望編國史以彰聖瑞臣竊同  
延京獻詩一首

舊傳南海出靈禽時樂名聞不可尋形貌乍同鷺鷥  
類精神別稟鳳凰心千年待聖方輕舉萬里逞才無  
伴侶紅茸糝誘好毛衣清冷謳鷓好言語內人試取  
御衣牽啄手瞋聲不許前心願陽烏恒保日志嫌陰  
鶴欲凌天天情玩玩訝無已察圖果見祥經裡本持  
符瑞驗明王選用文章比君子自憐弱羽詎堪珍喜  
共華篇來示人一見嚶嚶報恩烏多慙碌碌具官臣

開元樂章十九首奉 勅撰

迎神永和之樂三章

肅九室

諧八音

歌皇慕

動神心

禮宿設

樂妙尋

聲明格

裸奠臨

律迓氣

音入玄

依玉几

御黼筵

聆氣息

優周旋

九韶遍

百福傳

信工祝

永頌聲

來祖考

聽和平

相百辟

貢九瀛

神休妥

帝孝成

皇帝行太和之樂一章

時文聖后

清廟肅雍

致誠勤孝

在貌思恭

玉節四夏

金鉞五鍾

繩繩雲步

穆穆天容

酌瓚登歌肅和之章



天子孝享 工歌溥將 躬裸齋宅 一乃熟膏薌  
臭以達陰 聲以動陽 奉時蒸嘗 永代不忘

迎俎 雍和之樂二章 每章八句

在滌嘉黍 麗碑敬牲 角握之壯 色純之駢

火傳陽燧 水漑陰精 太公胖俎 傳說和羹

齋戒豐潔 俎豆有馨 亦有和羹 既戒既平

鼓鍾管磬 肅唱和鳴 皇皇后祖 來我思成

酌獻用文舞一章

聖謨九德 真言五千 慶集昌胃 符開帝先

高文仗鉞 克配彼天 三宗握鏡 六合煥然

帝其承祀 率禮罔愆 圖書霧出 日月清懸

無形德類 詠諗功傳 黃龍蛇蜒 綵雲蹠躩

五行既順 八佾風宣 介此百福 於皇萬年

宣皇帝室光大之舞一章

肅肅藝祖 滔滔濬源 有推玉劍 作鎮金門

玄王餘緒 後稷謀孫 肇裡九廟 四海來尊

光皇帝室長發之舞一章

具禮崇德 備樂成風 魏推幢主 周贈司空

不行而至 無成有終 神興玉業 天歸帝功

景皇帝室大政之神一章



於赫元命 權輿帝天 天齊八柱 地半三分

宗廟觀德 笙鏞樂勳 封唐之兆 成天下君

元皇帝室大成之舞一章

帝舞季歷 襲生聖昌 后歌有媯 貽炎孕皇

天地合德 日月齊光 肅雍孝享 祚我萬方

高祖神堯皇帝室大明之舞之一章

赤精亂德 四海困窮 黃旗舉義 三靈會同

早望春雨 雲披大風 溥天來際 高祖之功

太宗文武聖皇帝室崇德之舞一章

皇合一德 廟宗百神 削平天下 大拯生民

上帝配食 單于入臣 戎歌陣舞 曄曄震震

高宗天皇大帝室鈞天之舞一章

高皇邁道 端拱無為 化懷獯鬻 兵戢句驪

禮尊封禪 樂盛來儀 合位嬌后 同稱伏羲

中宗孝和皇帝室大和之舞一章

退居丹水 鬱起丹陵 禮物還舊 朝章中興

龍圖友及 駿命恭膺 鳴球香瓊 大禧是承

睿宗大聖真皇帝室景雲之舞一章

景雲霏爛 告我帝符 噫帝冲德 與天為徒

笙鏞遙遠 俎豆虛無 春秋孝獻 因復此都



皇帝受福酒酢福和之舞一章

備禮周樂 宗親致尊 誠通慈降 敬徹愛存

獻懷稱壽 啐感承恩 皇帝孝德 子孫千億

大包天域 長亘不極

送文舞迎武舞一章

六鍾翕協六變成 八佾徜徉八風生 樂九韶

兮人神感 美七德兮天地清

亞終獻武舞凱歌之樂四章

瑟彼瑤爵 亞維上公 室如屏氣 門不容躬

禮殷其本 樂執其中 聖王所慕 天地幽通

禮匝三獻 樂遍九成 隆修軒陛 仰欵皇情

福與神合 德因孝明 百華神畏 四海風行

總總千戚 填填鼓鐘 奮揚增氣 坐作為容

離若鷺鳥 金如戰龍 萬方觀德 肅肅雍雍

烈祖順三靈文宗威四海黃鉞誅群盜朱旗掃多罪

戢兵天下安約法仁心改大哉千羽意長見風雨在

撤豆登歌一章

止笙磬 撤豆籩 廊無響 宵文玄 駿奔

神在天 情餘慕 禮罔愆 嘉黍稷 屢豐年

送神一章



言集一  
一  
耿嘉樂 援靈爽 感若來 思如往 休氣息  
迴風上 返寂寞 還惚恍 懷虛駕 結空想

贈崔二安平公樂世詞一首

十五紅粧侍綺樓朝承握塑夜箴鈞君臣一意金門  
寵兄弟雙飛玉殿遊寧知宿昔恩華樂變化瀟湘離  
別愁地濕莓苔生舞袖江聲怨歎入瑩侯自怜京北  
雙眉撫會待南來五馬留

十五日夜 御前口號踏歌詞二首

花萼樓前雨露新長安城裏太平人龍啣火樹千燈  
醯雞上蓮花萬樹春

帝宮三五戲春臺行雨流風莫妬來西域登輪千影  
合東華金闕萬重開

蘇摩遮 五首

摩遮本出海西湖琉璃百服紫髯鬚聞道皇恩遍宇  
宙來將歌舞助歡娛 臆歲樂

繡裝怕額寶花冠夷歌騎舞惜人看自能激水成陰  
氣不慮今年寒不寒 臆歲樂

臘月凝陰積帝臺齊歌急鼓送寒來油囊取得天河  
水將添萬壽萬年盃 臆歲樂

寒氣宜人最可憐故將寒水散庭前惟願聖君無限



壽長取新年續舊年 臆歲樂

昭成皇后之家親榮樂諸人不比人往日霜前花妾

地今年雪後樹逢春 臆歲樂

破陣樂詞 二首

漢兵出頓金徽照日月光鐵衣百里火燔燭燭千行  
雲騎駢駢蹙踏遼河自謁鼓謀燕山可飛正屬西方  
朝駕端知萬舞皇威

少年膽氣凌雲共許驍雄出群足馬城南挑戰單刀  
薊北從軍一鼓鮮卑送欵五餌單于解紛誓欲成名  
報國羞將開口論勳

舞馬詞 六首 六言

萬玉朝宗鳳宸千金率舞龍媒眊鼓疑驕驥蹕聽歌  
弄隱徘徊 聖代昇平樂

天鹿遙徵衛叔日龍上借羲和將共兩騄爭舞來隨  
八駿齊歌 聖代昇平樂

絲旌八佾成行時龍五色因方屈膝銜盃赴節傾心  
獻壽無疆 四海和平樂

帝皂龍駒沛艾星蘭驥子權奇騰倚驤洋應節繁驕  
接迹不移 四海和平樂

二聖光天合德群靈率土可封繫石駉驪紫鷺擬金



頽步蒼龍

四海和平樂

聖君出震應籙神官浮河獻圖足踏天庭鼓舞心將

帝樂踟躕

四海和平樂

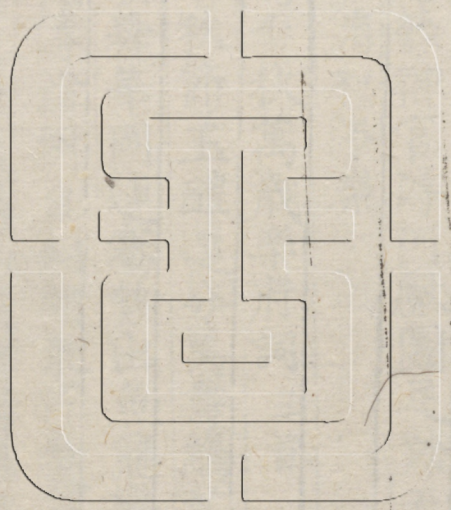
舞馬千秋萬歲樂府詞三首

金天誕聖千秋節玉醴還分萬壽觴試聽紫駟歌樂  
府何如駮驥舞華岡連騫勢出魚龍變驥驃驕生鳥  
獸行歲歲相傳指樹日翩翩來伴慶雲翔  
聖皇至德與天齊天馬來儀自海西腕足徐行拜兩  
膝繁驕不進踏千蹄髣髴奮鬣時遵踏鼓怒驤身忽  
上躋更有銜杯終宴曲垂頭驪尾醉如泥

遠聽明君愛逸才玉鞭金翅引龍媒不因茲白人間  
有定是飛黃天上來影弄日華相照耀噴含雲色且  
徘徊莫言闕下桃花舞別有河中蘭葉開

張說之文集卷第十





張說之文集卷第十一

頌

聖德頌

上黨舊宮述聖頌

荅制

日抱戴頌卍下路

月重輪頌

赤龍頌

逐鹿頌

嘉禾頌

黃龍頌

羊頭山北童謠頌

仙洞頌

大王山三疊頌

疑山鑿斷頌

赤鯉頌

黃龍再見頌

紫雲頌



李樹頌

神著頌

金橋頌

紫氣頌

大人跡頌

神人傳慶頌

開元正曆握乾符頌

聖德頌

太古厥初遺文闡矣書祖上典聿陳五教唐虞之訓  
歷代宗焉孰同理而不休奚同亂而克遹皇唐之典  
也道積四聖時將百年澤浸生人自根流葉孝和晏  
駕嗣子幼冲凶臣嬖女感弱王室人甚崩角之危朝  
流綴旒之歎賴天獎忠勇大戮鯨鯢尊文廟而安神

清帝宮而待聖少主奉天命以至禪皇上拒天命以  
固違群公卿士胥進曰陛下孝弟之至曆數在躬慶  
儲闈有尚元子之德居藩即有辭太弟之高六合欣  
戴三靈允協為天下君其誰與讓皇帝義不得已曰  
吁所憂之長也乃被帝服滅元后延群臣見兆人是  
日也景雲至茲歲也戎狄來其充祥極瑞雜沓異類  
蓋翫狎而不記矣上方謹庶務覽衆則履乾乾懷翼  
翼遊道德之靈圃從鸞鷲之珍群視天下之所不見  
聽天下之所不聞帝典皇綱於斯備矣宜定郊報之  
禮草封禪之則答神貺揚玄德不然者則二宗無類



帝之壇五岳無省方之館矣若夫湯頌傳於考父文  
什著於周公臣子之志不可闕也敢作頌曰  
天祚聖唐啓我明主大哉皇帝與天同矩天乎蓋之  
地乎載之陽和化育懷生賴之孝乎惟孝告成乎天  
靈壇神岳思皇嘏焉皇哉皇哉胡可捨旃大君受命  
景雲來翔流天汎日爛漫成章稽諸瑞典昔祚軒皇  
而今表聖土德以昌西戎遠國畏君之靈古稱即序  
今乃來庭帝女是降其從如星天人偃革以迄太寧  
北胡狙獷徂於征伐帝初歷試護彼窮髮懷哉好音  
稽顙天闕遐哉大同天子之功

上黨舊宮述聖頌

維開元十有一祀正月皇帝展儀于河東挾右太行  
留宴整兵耀武入于太原設都建頌以崇王業南轅  
汾睢祈穀后土天清日潤神歆如谷三月庚午飲至  
長安六軍解嚴四方和會邇觀法象邇詠德澤大虞  
巡之典修美漢祠之禮舉人心翕而一變神物効而  
無方於是邠王臣守禮寧王臣憲申王臣範薛王臣  
業獻書於內開府儀同三司臣憬尚書臣駿臣象先  
臣頴御史大夫臣淮抗疏於外僉口陛下受天曆數  
稽聖典謨道貫三靈仁育萬類掃陰珍而覩日開關



之功也尊文考而御天帝王之孝也天以陛下為子  
人奉陛下為君萬殊之福斯應畢臻三代之風頌聲  
咸作今潞人懷代郎詠泗亭採聖崔延立石將表潛  
龍之館勒啓聖之圖勤亦至矣陛下推而不報其何  
以下塞衆望上對 休哉臣聞天之所啓人之所戴  
必憑睿聖玄懿之德元命真符之紀功業見乎變德  
施加乎時德厚者施溥功玄者應 或階晦以彰或  
由難而昌蓋生其德之謂天有成命其可沒乎陛下  
昔居是州也紫雲在天神光照室白鹿來擾黃龍上  
昇隴出仙洞而神魚躍山開禪冗而靈鐘韻謹言合

識巨迹引途嘉李傍連神著自起當此時也金石預  
變嶽頌先歸政殷六府人重五教陶無窳器漁有讓  
泉神而化之人不知力昔龍負圖而大舜登狼銜鉤  
而後股昌玄珪錫於夏禹赤伏歸於漢光猶言先運  
吐符希代稱寶未有窮祥極瑞倣儻環異如今之至  
者矣若玄貺集而不彰則神心不悅鳴業成而不贊  
則祝告無聞是掩天休而蓋聖德也臣子之罪將何  
鮮焉願聽潞人以揚丕烈帝曰往者中宗遠代國步  
微艱天祚我唐大命集于睿宗太聖真皇帝朕畏天  
將命不敢怠違其乾符坤珍皆先聖之餘福朕何力



之有焉然重違昆弟公卿之請抑以敬從無為虛美  
重朕不德也群臣遊聖蕩莫能名約乎舊史敢頌成  
績曰

帝德廣運乃聖乃神天祚聖兮唐唯舊邦其命維新  
再受命兮帝初正人降居上黨天下往兮黃龍晝見  
攀天而上九五象兮帝適于野紫雲之下求必在兮  
帝寢于堂變龍有光觀者駭兮天跡星謠木連著立  
搃神異兮空中化穴縞鹿赤魚可詭異兮上天無聲  
託類附形覺悟人兮聖皇齋栗在得戒失照事神兮  
皤皤路老樂我王道愛舊宮兮赫赫頌功與天比崇

攄無窮兮

荅制

往者中宗遠代國步微艱天祚我唐大命集于睿宗  
大聖真皇帝朕以寡昧嗣守丕業虔奉遺訓不敢迨  
違至天地休徵神人靈貺皆先帝聖德之餘慶朕何  
力之有焉至若登太行留上黨頌功業建都畿休兵  
太原為農睢上並國之典禮朕奉行之何足稱者而  
群臣固請紀頌衆心難違卿藻思菁華揚過其實自  
視虛缺為媿尤多

皇帝在潞州祥瑞頌十九首奉 勅撰



日抱戴

皇帝初臨潞州景龍元年四月二十有七日其日日抱戴頌曰

日告帝符 王起乘土 重光五色 四方之主

或抱或戴 氣華暉嫵 大明經天 豈忘忠輔

月重輪

皇帝臨潞州景龍元年七月十有四日夜月重輪頌曰

維帝潛德 受天眷命 月之重輪 示我金鏡

壁彩內澈 環規外映 君心用明 神道協慶

赤龍

皇帝臨潞州景龍二年四月二十五日聽事據按假寐百姓白鶴觀道士宋大辯等三十餘人同見赤龍在案頌曰

聖寐無疆 神融氣渙 恍然赤龍 垂首據按

昔有王媪 預覩興漢 今此潞人 亦兆靈觀

逐鹿

皇帝景龍二年二月二十有八日巡屬縣至潞河有鹿奔走渡河水深三文帝馳鞭逐鹿水不及馬韉應時獲鹿同戶叅軍崔弼隨帝而涉繞入數步馬溺焉



頌曰

王者之政 必有天佐 逐鹿深水 乘躍而過  
不失其馳 舍矢如破 後騎沒溺 乃驗靈迹

嘉禾

皇帝臨潞州景龍二年八月二十有五長子縣界  
內有嘉禾合穗頌曰

靈氣滋液 嘉禾族生 或分九穗 有合雙莖

昔効唐叔 歸功太平 於今歷試 抽此德萌

黃龍

皇帝臨潞州景龍二年九月五日黃龍見於州城東

五里伏牛山南崗遲留久之觀者如堵頌曰

黃龍土精 五方之長 在田而見 文明厥象

軒圖瑞來 夏匱妖往 惟德可應 待神難調

羊頭山北童謠

皇帝臨潞州景龍二年九月已後嘗有童謠云羊頭

山北作朝堂其州南六十里有羊頭山頌曰

災惑降精 是為天使 會合齧齧 謳謠街肆

通賢妙識 採斷來事 山北朝堂 此明天位

仙洞

皇帝臨潞州襄垣縣北有仙洞忽然自開十數里仙



乳靈液凝膏注玉頌曰

憑乘仙穴 應長建號 襄垣洞開 神亦我報

玉膏滴瀝 石巷幽奧 天將宥之 陰靈啓道

大王山三疊

上黨記禹治水而登此山因名焉魏書云望氣者言其山有天子氣故太武疊石為三封欲以厭之頌曰昔望茲山 當出天子 太武心忌 堅以軍壘地氣雖廢 河清有俟 三百餘年 聖人方起

疑山鑿斷

上黨記後魏太和末孝文帝自岱幸洛見此山有伏

龍疑而不進斷山東麓以厭之其斷處猶存因名遂

疑山頌曰

王命必有 獸勝多無 不徵緣錯 虛役丹徒

舊山伏氣 今聖靈符 魏雖穿鑿 能違天乎

赤鯉

皇帝景龍三年二月巡屬縣至湘垣南漳水上有赤

鯉魚騰躍頌曰

龍或魚服 鯉同國姓 躍泉將飛 告我天命

鱗昭武德 翼贊興慶 昔去隨仙 今我迓聖

黃龍再見



皇帝臨潞州景龍三年六月十五日黃龍再見于伏

牛山頌曰

蜿蜿黃龍

既見將躍

氣動雲擾

精流電鑠

文明剛健

撫媚纖弱

萬物覩焉

聖人其作

紫雲

皇帝臨潞州景龍三年九月九日與群官壺口山界  
高其時東北有紫雲翩翩而來光彩照日明日上黨  
縣丞王敬賓等白刺史劉懷一并啓皇帝請下伏奉  
教不許頌曰

天臨壺口

露座山眉

紫雲來擾

如蓋如帷

畢景不滅

含風自持

一人有慶

兆民賴之

李樹

皇帝臨潞州延唐守有李樹連理皇帝親如驗見今

御書額焉頌曰

李興帝族

寺榜延唐

異枝同幹

雙名合祥

花轉璿萼

子綴珠光

本枝百代

永永蕃昌

神著

皇帝臨潞州景龍三年九月十有五日照百姓韓擬  
禮著筮卦未成一著翹立擬禮曰此天人之瑞泊  
帝踐祚授擬禮遊擊將軍長上折衝頌曰



織織靈著 下有伏龜 天生神物 以決狐疑  
一著特起 自天立之 無卦之卦 告帝之期

金橋

金橋在潞南二里常有童謠云聖人執節度金橋皇  
帝景龍三年十月二十有五日由此橋朝京師頌曰  
出郡二里 橫路金橋 聖人南度 駟馬西朝  
運及誅呂 時當渙堯 却尋後事 一合童謠

紫氣

皇帝臨潞州景龍三年十月二十有五日還京後州  
曰所居寢堂上有紫氣七日不散頌曰

王徃京國 城戀悅 紫氣浮空 七日不散

斐疊牕戶 輪囷臺觀 都人係心 瞻仰雲漢

大人跡

皇帝從臨潞州還京後其宅內及州街並有大人跡  
長二尺五寸自東而西布武相繼頌曰

百神從王 一舉西適 衆觀空廓 連步雲跡

躡似郊媒 痕同雷澤 曠古奇事 存乎帝籍

神人傳慶

皇帝唐隆元年六月二十日夜除妖孽後其明日州  
佐吏索崇嗣於州南門外聞空中有人云臨淄王誅



常氏相王得天下其崇嗣告長史裴思裴思以妖惑  
罪之禁錮累日逢其月二十一日赦到獲免案牘猶  
彰頌曰

天帝下席 承常于命 王赫斯興 撥亂反正

擊凶尊主 一麾大定 神人相歡 聆響傳慶

開元正曆握乾符頌

客有朝臣曰聖在正新曆握乾符百寮賡歌以美時  
六合鼓舞以頌德先生獨宴默書閣舍翰詞林奚其  
為儔儷也臣應之曰斗水不能評巨壑之量隙光未  
足議大明之體何者見福而守隘也握乾符者不謂

執天命歟執天命者非夫廣德休曆交相表裡况命  
者夫子之所罕言也焉可偏贊而摠握符之盛哉如  
作者略大本舉小節不亦仲尼之門所聽瑩也是以  
洞思乾慮久難其述客無異焉客曰請終餘論粵若  
我大唐慶始白道昇紫氣屬漢東矢馭淮南不返高  
祖舉晉陽之甲戡定閔西太宗因僕后之師削平天  
下高宗收圖海外檢王封中九城黎人重代飲澤雖  
鳴驚改號神龍中興周鼎歸唐玄圭祀夏中宗遠代  
嬖孽窺國於是乎聖上起蕃邸入鈞陳一麾水心群  
凶泥首崇復大聖越踐少陽受禪當宁而光大前烈



聖統拜壁而慎寧後嗣四海有覆孟之安百代無委  
裘之際是之謂聖人握符之大寶也四星入輔五將  
出禦倚禮樂為國計仗仁義為軍勢英賢集殿而文  
教成干戚舞階而武功振敬讓光于九族孝慈行于  
萬宇磧磔西南渤澥東北織皮火毳暘炎山汚熱海  
向風來王黑貂駁駿浮天溟絕水漠連歲獻款鳥獸  
無猜人之意草木無不達之氣林中於天比天同貴  
是之謂聖人握符之大政也歷試上黨黃龍飛天入  
清中禁白虹指日瘞汾睢寶鼎見柴岱宗卿雲蔚非  
應事而呈瑞者雖多狎而不紀矣是之謂聖人握符

之大祥也以數推氣以氣定朔以星殷時以閏成歲  
考星閒而革疏度置歲差而辨誤日立大衍之紀參  
大渾之畧合鍾律之聲極鬼神之情是之謂聖人握  
符之大曆也若夫仁聖根於內菁華發於外祥兆祕  
於前謠讖灼於後自然之理也彼洛下閎者漢太初  
時一巧曆耳云後八百歲當差一日有聖人正之斯  
人也抑將露才揚術預澄來聖有耆舊之傳記無史  
策之明文然至隋之開皇及曆德聖曆三家創法一  
引為徵法約之年代則隣近稽之圖錄則曖昧未有  
如新曆之昭昭者矣在昔唐虞之際以斗精受命者



七人得四均間氣而生者又二十八人所謂三十五  
際者也夏以金德王故夏后之有天下也生數四百  
年契以水德王故殷人之有天下也成數六百年稷  
以木德王故周人之有天下也成數八百年伯益之  
命中天而堯族以火德乘之故漢室之有天下也生  
數再及二百年其間距王而興不能復大禹九州之  
跡及勝殘百年之命者皆五神之餘氣也咎繇降德  
皇唐復興土精應王厚德載物生數五百年成數千  
年命曆有歸此其大較修德增祚與天無窮轉筭之  
徒莫能究也緯以入元三百四歲為德運七百六十

歲為代斬千五百二十歲為天地出符四千五百六  
十歲為七精返初天人相應合若符節自堯典命羲  
和修重黎之舊理顓頊之曆上元甲子千五百餘歲  
得孔聖而春秋之曆序暨開元十二年甲子凡三千  
四十歲遇聖上而大衍之曆興是時土德入生數之  
元天命當出符之會信矣伏惟聖上聰明文思道德  
之具也豁達大度皇帝之體也藝稔六經漢光之學  
也文通三變魏祖之才也緣情定制五禮之本也洞  
音度曲六樂之宗也神於弧矢黃軒之威也聖於翰  
墨蒼頡之妙也兄弟善友王季之心也子孫衆多周



文之福也大寶以定天位大衆以布廣德大祥以合  
靈符大曆以啓成命德位無才臨照如此符命介福  
祭章如彼所謂廣德休曆交相表裏之効也善曆者  
必推來運以自神興王者不俟往言以表聖設徵夫  
洛下閎之語也其不有容成之事乎且如恃有命比  
於日孰是夏王之福也賴卜羊襄其德豈謂周公之  
訓也故曰王者執天命在於俟天符致天符在於順  
天德布天德在於保天位四者備矣然後陳其盛德  
告於神明舍此道也胡可語正天曆握乾符哉叟臣  
懼學謝生玄造樂虞典之歌舜美周詩之美文敢不

敷信詞薦清樂獻上客之課託衆篇之後云爾

維皇六葉於赫啓聖步玉斗握金鏡地維續天柱正  
山川受方雷雨施令清朝九枯堯門百慶郊搜尊祖  
擇昌定命德自我流義從我修龜易八卦龍書九疇  
文含玉律字吐銀鈎鳴絲鶴舞調箭猿愁集賢榜殿  
花萼名樓神用外表事行先兆萬目朝徹千心暗曉  
慶雲爛漫黃龍窈窕遊姑射神人宵登太行天下小  
飛祥定瑞均靈積類靛譯窮天琛維盡地燦比金戟  
鑄為農器匪直也然探玄索秘軸上輪運辰居星轉  
得一神凝吹萬情辨發欽潛合晦明幽闡階莫朝開



宮槐夜卷正我長曆同符大衍天地清焉日月真焉  
四時行焉萬物生焉窮神知化美功成焉金版玉牒  
遠頌聲焉

張說之文集卷第十一

張說之文集卷第十二

頌

大唐祀封禪頌

龍右監校頌德碑

宋公遺愛碑頌

觀世音菩薩像頌

大唐祀封禪頌

皇唐六葉開元神武皇帝再受命致太平乃封岱宗  
禪社昔鑿石紀號天文煥發儒臣志美立碣詞壇曰  
厥初生人傲有君臣其道茫昧其風朴畧因時而歛  
起與運而紛落泯泯沒沒無聞焉爾後代聖人取法  
象立名位衣裳以等之甲兵以怛之於是禮樂出而



書紀存焉及其源致敬乎天地報乎本致羨乎鬼神則封禪者帝王受天命告成功之為也閱曩聖之奧訓攷列辟之通術疇若天而不成曷背道而靡失由此推之封禪之義有三帝王之畧有七七者何傳不道德仁義禮智信乎順之稱聖哲逆之號狂悖三者一位當五行圖錄之序二時會四海昇平之運三德具欽明文思之美是謂與天合符名不死有一不足而云封禪人且未許其如天何言舊史者君莫道於陶唐虞舜臣莫德於臯陶稷契三臣降德皆有天下仲尼叙帝王之書繫周秦之誓明魯祀周公用王

禮秦承伯益接周統孔聖微肯不其效歟然秦定天下之功高享天祿之日淺天而未忘庭堅之德也故天命復集于皇家天之贊唐不唯舊矣其興之也玄靈啓迪黃祗願懷應歸運以義舉撫來蘇以利見護也無放夏之慙武也無伐殷之戰高祖創業四宗重光德有格天涌泉蒸雲濡露菌蠢滋育氤氳涵煦若天地之覆載日月之照臨溥有形而歸景罄無外而宅心百有八年於茲矣皇帝攘內難而啓新命戴睿宗而續舊服宇宙更闢朝廷始位蓋羲軒氏之造皇圖也九族敦序百姓昭明萬邦咸和黎人於變立土



主以步曆革銅渾以正天蓋唐虞氏之張帝道也天  
地四時六官著禮井田三壤五折成賦廣九廟以尊  
祖定六律以和神蓋三代之設王制也武緯之文經  
之聖謩之神化之然猶戰戰兢兢日慎一日納規誨  
以進德遂忠良以代工講習乎無為之書討論乎集  
賢之殿寵勇爵貴經門翼乎鵷鷺之列在庭毅乎貔  
豹之師居鄙人和傍感神賓沓至乾符坤珍千品萬  
類超圖溢謀未始聞記我后以人瑞為心初不以物  
瑞為意王公卿士儼然進曰休哉陛下孝至于天政  
合乎道前年祈后土人獲大穰間歲祀園丘日不奄

朔祥感以祈聖因事以觀天天人交合其則不遠意  
者喬丘拭路望華翠之來上帝儲恩俟蒼壁之禮久  
矣焉可專讓而廢舊助群臣固言勤帝知罪至于再  
至于三帝乃揖之曰欽崇天道俯率嘉話恐德不稱  
敢憚于勤其撰巡狩之儀求封禪之故既而禮官不  
戒而備軍政不謀而輯天老練日雨師洒道六甲按  
隊八陣警蹕孟冬仲旬乘輿乃出千旗雲引萬戟林  
行霍濩燐爛飛焰揚精原野為之震動草木為之風  
生歷郡縣省謠俗問有年舉百祀興墜典葺闕政攸  
徂之人室家相慶萬方縱觀千里如堵城邑連歡丘



陵聚舞其中乘白之老樂過以泣不圖蒿里之魂復見乾封之事堯雲往舜日還神華靈鬱爛燁乎穹壤之間是月來至于岱後齋宮滌濯靜室凝神玄覽將歛太一議夫太山者聖帝受天官之宮天孫摠神靈之府自昔立國莫知萬數克井中而建號惟七十而有五我高宗六之而今七矣非夫尊位盛時明德曠代遼闊難并之甚哉先時將臻夫大也累封疆於高岡築泰壇於陽趾夫其天壇三襲辰陞十二咸秩衆靈列座有次崇牙樹羽管磬鐘鼓宮懸於重壝之內干戚釵及鈎戟戣戣周位於四門之外伐國重器傳

代絕瑞旅之於中庭玉輦金轂翠冒黃屋夾之於端路庶官百僚羗夷蠻貊褒成之後讓王之客序立於禮神之場髦頭駉牙鐵馬金鏃介冑如雪旗幟如火遠匝於清禁之野於是乎以夫天正上元法駕徐進屯千乘於平路留郡臣於谷口皇帝御六龍陟萬仞獨與一二元老執事之人出天門臨日觀次沆瀣宿嶼崑赤霄可接白雲在下庚寅祀高祖於上封以配上帝命衆官於下位以享衆神皇帝冕裘登壇奠獻俯僂叶金奏佾羽舞撞黃鍾歌大呂開闔闔與天語清將信公奉斗布度懋建皇極勤恤蒼生招嘏乎未



北禳災乎未萌上下傳節而禮成樂遍福壽同歸而  
帝賜神策乃檢玉牒於中頂揚柴燎於高天度忠誠  
之上達若憑焰而駕烟日嚮方旋神心餘眷五色雲  
起拂馬以隨入萬歲山呼從天而至地越翌日尊睿  
宗侑地祇而禮首遂張大樂觀東后國風惟舊無黜  
幽削爵之誅王澤惟新有省災大賚之慶不浹日至  
化洽於人心不崇朝景福遍於天下然後藏金匱於  
祐室迴玉鸞於上都煌煌乎真聖朝之能事而高代  
之盛節者也于斯之時華戎殊俗異音同歎曰兵合  
多兩山峻多雲豈有大舉百萬之師尅期千里之外

及行事之日則天無點翳地無纖塵嚴冬變為韶景  
寒谷鬱為和氣非至德其孰能動天如此其順者乎  
時人云自西自東自南自此無思不服今信知聖人  
作而萬物覩其心服之之謂矣曰祭泰祈主先后非  
禮歟曰是禮也非耳也王者又事天母事地侑神崇  
孝無嫌可也且夫柴瘞外事帝王主之蒸嘗內事后  
妃助之是開元正人倫革弊禮起百王之法也故  
千載睹末光聆絕韻咀甘實漱芳潤爍玄妙之至精  
流不已之淑聲臣悅作頌告于神明三皇墳而五帝  
典維吉甫亦莫能名徒採彼輿人之詩曰大矣哉維



天為大則之率我萬國受天之祺子孫百代神人共  
保綏之云爾而已矣

大唐開元十三年隴右監校頌德碑奉勅撰  
周禮校人掌王馬之政天子十二閑馬六種閑為一  
廐馬二百一十六應乾之策也六廐成校五良一駑  
是之謂小備校有左右閑成十二合月之道也駑馬  
三良馬之數凡三千四百五十六是之謂大備秦并  
一海內六萬騎之國馬盡歸之帝家則周制陋矣漢  
孝武富文景儉局之積惟衛霍張皇之勢勤兵塞上  
廐馬有四十萬疋及東漢魏晉國馬陵夷不可復逮

武帝時矣後魏以胡馬入公就踰千里軍陣之容雖  
壯和鳶之儀亦闕大唐接周隋亂離之後承天下征  
戰之弊鳩括殲殪得牝牡三千從赤岸澤從之隴右  
始命太僕張萬歲葺其政焉而奕世載德纂修其緒  
肇自貞觀成于麟德四十年間馬至七十萬六千疋  
置八使以董之設四十八監以掌之跨隴西金城平  
涼天水四郡之地輻員千里猶為隘狹更析八監布  
於河曲豐曠之野乃能容之于斯之時天下以一鱗  
易一馬秦漢之盛未始聞也張氏中廢馬官亂職或  
戎狄外攻或師圍內寇垂拱之後二十餘年潛耗大



半所存蓋寡開元神武皇帝登大寶受靈符水瑞感而河龍出星精應而天馬<sup>四</sup>下二年春帝乃簡心膺善喜之將卜福祐宜生之長俾領內外閑廐使烏却開國霍公其人也公名毛仲姓王氏開元佐命之元勳東國亡王之後裔四伯輔禹興理水之謨四七興漢在經星之列清明虛受察含冰鑑籌謀先覺慮出著黃滔無私之忠而善歸天造輸不懈之力而玄同日用故得騰躍風雲攀附日月策功第一承恩莫二庭羅魏絳之鐘鼓第賞堂邑之山林文馬蕃錫于晉侯御衣亟分于韓信庶姜如土則降幣彤管眾子垂髻則

抱拜朱第聖人之見也必猶爾為之四顧而滿志聖人之不見也乃恤然若無與樂其天下仲尼所謂是必才全而德不形者也夫處其身則立無段正也視無還端也聽無聳誠也言無遠慎也國有憂未嘗不戚國有慶未嘗不怡其御下則明利害之鄉阜財求之務使之趨善而避惡懷德而畏威身不離於闕庭令遠行於坵牧亦有不學合於古未更而懸辨其事然其從政必問於遺訓而資於故實者也若夫春祭馬祖夏祭先牧秋祭馬社冬祭馬步敬其本也日中而出日中而入焚原燎牧除葦豐廐時其事也潔泉







千牛長史北使張知古古左驍衛中郎將兼鹽州刺史鹽州監牧使張景遵隴州別駕循武縣南東宮監牧常衡都使判官果毅齊琛揔監常續及五使長戶三萬一千人僉曰自開府庇我十二年矣畜有媿息人無乏匱克厭帝心冀匪嘉績且如停西南兩使六頓人夫膏穀計八十萬土圍石以息人約費其政一也納長戶隱田稅三萬五千石以檢私肥公其政二也減太僕長支乳駱馬錢九千三百貫以窒隙止散其政三也供軍筋膠十萬七千斤以收絹繕工其政四也蒔苧麥首宿一千九百頃以芟蓄御冬其政五

也使監官料舊給庫物新奏置本收分其利不喪正錢二萬五千貫以實府宜官其政六也賈死畜貯絹八萬往嚴道市燹僮千口以出滯足人其政七也五侯長戶數盈三萬墾田給食糧不外資以勸農却輓其政八也敢問郡牧之事孰能加於此乎然則稱伐計功前典所貴上以羨聖主擇才之得人下以贊忠臣受任之盡節末以道官屬承風之成事竟以示後代照前之令聞是四烈者不可廢也既而大君有命舊史書功吟咏懷竒篆刻金石秦汧渺渺尚想非子之風魯野區區猶傳史克之頌試從此而觀彼夫何



足以言哉頌曰

皇天考牧兮聖之君四十三萬兮馬為群塹汧渭兮  
垣隴坂飛黃皂兮昆蹄苑山控峒兮水鳴咽泉噴玉  
兮草汗血聚如花兮散如雲性既馴兮文物備維皇  
帝之七德總戎馬兮威萬國彩髦翻兮金介冑有霍  
公之掌政擇張氏之舊今天皇駕兮仗黃髦太僕駢  
兮展輅儀舞月駟兮蹀雲螭神侗儻兮態權奇騏驥  
溢野兮牛羊日多子孫榮泣兮思寵如何頌皇靈兮  
篆石鼓萬斯年兮群玉府

廣州都督嶺南按察五府經畧使宋公遺愛

碑頌

維唐御天下九十有八載蒼生賁乎海隅玄澤漫乎  
荒外天子念窮鄉之僻陋繳道之修阻吏或不率不  
馴人或不康不若乃命舊相廣平公宋璟鎮茲裔壤  
式是南州篤五管之政教總三軍之旗鼓負萬里  
馴至九譯詔書下日靡然順風曷由臻斯威名之路  
也而公曩時執白簡登瑣闥推誠蹇諤不私形骸忤  
英主之龍鱗踰奸臣之虎尾挫二張之銳則聲恒寰  
域折三思之角則氣蓋風雲由是極有四星維帝之  
輔地有五嶽惟天之柱其入宰也君之股肱其出守



也人之父母至於此邦之長人也飲食有節衣服有常清心而庶務簡正色而群下一瑟兮憇兮赫兮喧兮固以不怒而威不言而信雖有文身鑿齒被髮儻耳衣卉麵木巢山館水種落異俗而化齊言語不通而心喻矣其率人版築教人陶瓦室皆整丕晝遊則華風可觀家撤茅茨夜作則災火不發棟宇之利也自今始祖國之舶車海琛雲萃物無二價路有遺金殊裔胥易其迴途人咸內我邊郡交易之垣也有如此故能言之士舉為美談蓋微子去殷以後王者襄公伐楚將得諸侯尚書東漢之雅望黃門北齊之令

德宋氏世名公其濟美詩所謂無念爾祖聿修厥德廣平有焉若夫往者屈也來者伸也往來相召而哀樂繼之鳴飛遵渚於汝信處龍章袞衣以我公歸鬱陶乎人思嗟歎之不足廣府司馬譚環番禹耆老某乙等相與刻石傳徽斯文予春秋之徒也豈將苟其辭哉雅敬宋公王臣之重次嘉譚子質德之義遙感耆舊去思之勤越裳變風知周公之才之美吉甫作頌見申伯了藩于宣觀政將來惡可廢也頌曰

降王宰兮遠國靈歌北戶兮舞南溟酌志德兮考六經政畫一兮言不再草木育兮魚蟹寧變蓬屋兮改



言集二  
籬墻魚鱗尾兮鳥翼堂洞日華兮皎夜光火莫燎兮  
風莫颺事有近兮惠無疆崑崙寶兮西海財幾萬里  
兮歲一來丹如島兮貨為臺市無欺兮路無盜旅忘  
家兮高夜開越井岡兮石門道金鼓愁兮旌旆好來  
何暮兮去向早爆牛牲兮菌雞卜神降福兮公壽考

龍門西龕蘇合宮等身觀世音菩薩像頌

我聞上右有聖人心入群有身包太空普觀察一切  
音聲其名曰觀音菩薩日月無盡光明無際天地有  
終神通不滅禮其形像隨願而成功稱其名號因時  
而獲果龍門西龕等身像者此都人士思賢令蘇君

之所造也天下之大都有五而河洛總其中皇居之  
赤縣有二而合宮是其一四隩輻湊萬商龐謬政頗  
財黠刑放寵祐所由然舊矣故強毅臨之則攫歛姦  
擾競霄不辜以扶撲眊眊是稱辨吏寬厚處之則干  
沒淫詭相詐莫禦以息偃簡怠謂之風流其傷弊一  
也武功蘇君名頤子廷碩隋右僕射邛國公之玄孫  
今吏部尚書懷遠公之元子相門華列儒庭善訓雍  
容文雅當代知名通才博藝於何不可御史天憲也  
抗執簡之雄即官星象也高握蘭之選帝車西幸皇  
眷東搖西方之極一臺歸妙蘇君於是乎始為政於



京邑籍田戶以衍賦撤考資畜以程力住董逋逃以  
業浮庾詰姦慝以豫筑廢制事典以示好惡敦術學  
以興禮義省法罪獄吏無作威煦郵駟園人不敢產  
加以躬親足以勵勤謀始足以作則端莊足以易暴  
清儉足以息貪夫如是簡性而事行正身而人慕輕  
薄束脩而歸厚流亡襁負而來復曾未期月遷給事  
中旣而人吏父老聚而謀曰咨休哉明府之惠人也  
春風暢之時雨露之心乎愛矣何以祝之朝廷豈不  
念下民之壽陶乎奚其為奪我君而不省留也詩曰  
愷悌君子人所愛矣庶幾乎三珍依憑百祥臻降云

尔乃購竒匠倣霧峯追琢鏡光鏡鑿電熒倚高壁臨  
懸關蹈石節戴珉髮縹緲雲聳嬋娟玉立模宰官之  
形儀現輪王之相好諦視瞻仰將莞爾而微笑攝心  
傾聽疑憇然而有聲其左右則福地園林香城基址  
前佛後佛大身小身巨峯嶺而相望遍虛空而無數  
此身不動觀天地之衆生波佛何來見河沙之世界  
爾其北對宮觀南馳荆越闕路開豁而中斷伊水委  
迤而長注修途交會車馬川流帝城風俗是焉遊覽  
如鎮南之現山似關西之灞岸暮春桃李上巳清明  
沉法地之綠波憑靜域之丹檻揚袂陰景躡步震山



花散四天香聞八國以不居之歲月閱無窮之人代  
知妙容之常在觀永劫之因緣盛德相傳與此山而  
終始不其倖歟昔孔子化中都以攝魯相卓茂理千  
密以漢台夫樹善有基建功無小蘇君春秋鼎盛德  
業日新方欲驤首天地整翮雲漢致大君於堯舜紹  
層構於常平是宰也故以五路之推輪九域之覆簣  
已重宣此義而說偈曰大哉玄聖心如明鏡水入禪  
定龍飛清淨觀我佛性靈相珍飾精窮妙極於崑之  
側因空見色登我願力不競不詠不剛不柔敷政擾  
擾百祿是適侑我蘇侯

卷第十二

