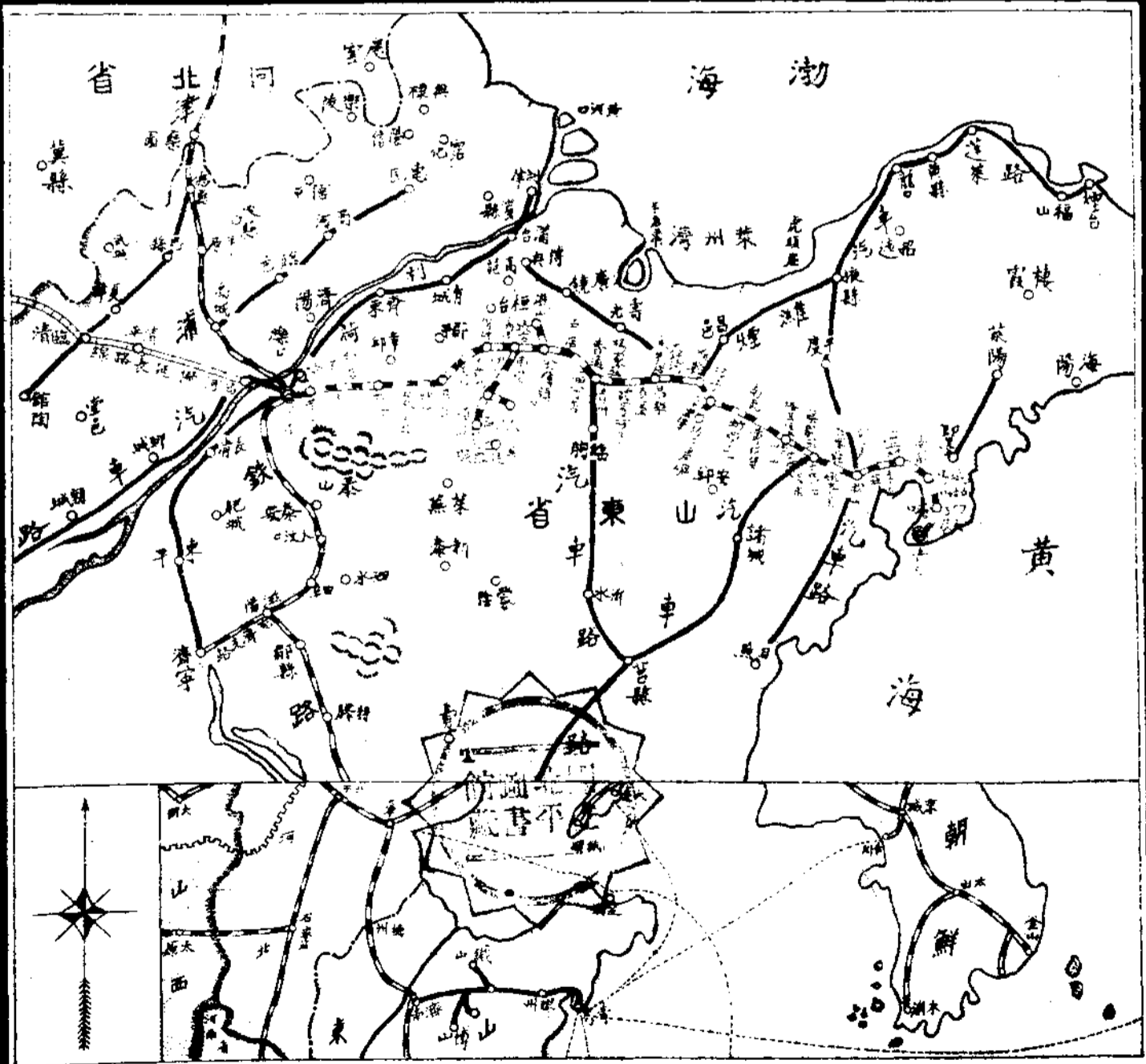


# 刊月路鐵

## 線濟膠

1933 OCT 16

期 柒 第 卷 叁 第



# 總理遺像



其餘致力國民革命凡四十年  
 其目的在求中國之自由平等  
 等積此十年來之經驗深知欲  
 達到此目的必須喚起民眾  
 及聽合吾人之奮鬥  
 出於民族共同之奮鬥  
 現在革命尚未成功  
 志在革命尚未成功  
 一畧建全國之大經三民主義及  
 續努力全國人民之大經三民主義及  
 開國之民會求貫激  
 是尤民會求貫激  
 現約國勢次建務在民聽合此十年來之經驗深知欲  
 是尤民會求貫激  
 現約國勢次建務在民聽合此十年來之經驗深知欲

總理遺囑

# 膠濟鐵路月刊第三卷第七期目錄

## 插畫

勞山白雲洞遠眺

## 法制

### 部頒

○ 鐵路救急藥箱保管規則

聯運包裹加封辦法

承運及授受聯運包裹辦法

鐵道部法規委員會辦事規則

### 局頒

膠濟鐵路工務員因公搭乘貨車辦法

機務處材料預算細單編造辦法

修正飯車飯店會計規則

修補篷布縫工服務辦法

## 命令

### 局令

膠濟鐵路月刊

第三卷 第七期

目 錄

1

●訓令

令車務、會計處令知奉部令規定客車通則第八十九條請求賠償包裹時效及第八十七條請求發還變賣包裹餘款時效

由

令車務、會計處令知奉部令大東南煙草公司所出高而富各種捲煙名均按優等收費由

令車務處令知奉部令飭造各站貨運價目表附發格式附註仰遵辦檢呈以憑存轉由

令車務、會計處令知奉部令浙江棉列入五等收費由

令車務、會計處令知奉部令將普通貨物分等表內細粗草織布改爲細粗夏布又增加修改表內項及梯恩梯兩項分別添

改字樣由

令車務、會計處令知奉部令飭將普通貨物分等表暫行增加修改表內電水一項改列三等並照危險物品辦理負責運輸

由

令六處、秘書室、警察署轉行部令抄發修正法規委員會規程第二、六各條條文仰知照由

令六處、秘書室、警察署轉行部令抄發國民政府公布修正搬運陣亡官兵靈柩暫行規則第五、六、十、十二、各條條文

仰知照由

令車務、會計處爲新包裝十支軟紙包裝大象棋應准按普通收運新包裝十支硬紙包大別墅仍按照優等辦理由

令車務處准國民政府軍委會北平分會運輸處函達運送陣亡官兵靈柩已奉國府明令修正免費仰知照由

令車務、會計處令知廢離運價改列四等收費由

●指令

令車務處據呈訂定下行運輸積存料及池海沙特價經議決呈部備案由

## 公債

## 呈文

呈復本路對於各路客貨基本運價畧陳管見伏乞鑒核由

## 統計圖表

本路員司升降調免及新委彙報表 二十二年七月份

本路員司懲罰一覽表 二十二年七月份

本路發給員丁郵金一覽表 二十二年七月份

本路僱傭進退月報表 二十二年五月份

本路員司人數統計表 二十二年六月份

本路工役人數統計表 二十二年六月份

本路營業進款概數旬報表 二十二年四月份

本路二十二年七月份收支狀況表

本路二十二年五月份醫務工作報告表

本路二十二年五月份意外死傷人數月報表

本路二十二年六月份醫務工作報告表

本路二十二年六月份意外死傷人數月報表

本路收到刊物一覽表 二十二年七月份

本路消費合作社營業狀況統計表 二十二年七月份

膠濟鐵路月刊

第三卷 第七期

膠濟鐵路月刊 第三卷 第七期

研究資料

運輸管理(續)..... 煒然譯

調查報告

史料

本路大事記 二十二年七月份

會議紀錄

本路車務處第十九次分段聯席會議紀錄

本路機務處第四次廠段聯席會議紀錄

文藝

登岱..... 寢詔齋主

望岱..... 介 齋

落葉..... 荆 坡

其二..... 全 上

前題..... 介 齋

賞菊..... 蜀 江

錄 目

5

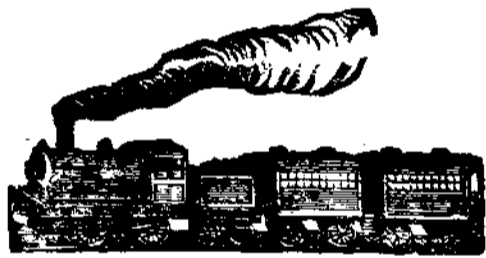
膠濟鐵路月刊

第三卷 第七期

# 白 補

包爾思

拚圖之戲





于函

畫

# 青島大陸銀行廣告

資 本 五百萬元

公積金 二百一十萬元

總 行 天津

分 行 上海 北平 漢口 青島 濟南

南京 蘇州 杭州 無錫

主要業務

辦理商業銀行一切業務

附屬業務

儲蓄部 各種存款利息優厚

信託部 設在上海專辦各項信託事務

外匯部 歐美各國均可通匯

貨棧部 津滬青濟等埠自建新式貨棧

代客堆存貨物并做押款

保管部 津滬平三行出租純鋼保管箱

安全穩固取費從廉

總經理 許福昞



勞一山白雲洞遠眺

法

未了

集禮器  
碑字

▲每月存入洋三元一角七分▼

滿十二年可得洋壹仟二元正

青島中國實業銀行儲蓄部

印有詳章 函索即寄

青島中山路二十八號

### 平漢鐵路旅行指南第九期出版廣告

平漢鐵路爲便利旅客起見特將最近調查沿線各站情形  
編印第九期旅行指南凡各站古蹟名勝實業交通概況均  
經詳載無遺並附插圖百數十幅裝訂美麗攜帶便利旅行  
堪資嚮導平居可作臥遊全書凡五百頁精裝一厚册定價  
五角印刷無多購者從速

發售處

漢口黃陂路平漢鐵路編譯課  
本路沿線各大車站

# 部 頒

## ○鐵路救急藥箱保管規則

七月十二日部令第一八一八號奉 部訓令總字第五二四七號頒行

(一)各列車各扶輪小學及距離醫院診療所較遠之車站得由本路衛生醫務最高機關各發給救急藥箱一具以便治療緊急病傷之用

(二)各列車學校車站之救急藥箱由各車長校長站長負完全保管責任

(三)箱內貯置之藥械均有定數及定量用途另單開列

(四)凡動用箱內藥品應即按照報告單內列各項分別填註按月將該單逕送發給藥箱機關查核註銷

(五)藥箱應妥為鎖鑰並置於寒暖適宜及潔燥之處免被污穢與變更藥性

(六)藥箱缺乏藥品應由保管人負責填就領藥用單向發給藥箱機關續領藥品但緊急待用者得備函連同該單逕向附近各醫院診療所領用

(七)藥箱藥品器械如因意外情形致損壞遺失者應即時聲敘理由函送發給藥箱機關換發或補發但因保管不力致損壞遺失者保管人應負賠償責任

(八)藥箱之藥械專為緊急病傷治療而設若非急症創傷暨難辨之症仍應速就附近醫院或診療所治療

(九)箱內藥械得由發給機關隨時派員檢查指導

(十)本規則自局令公佈日施行

制 法  
(1) 頒 部



制 法  
(2) 項 部

救急藥箱藥品  
用具量數及用法表

名 稱	量 數	功 效	用 法	注 意
Chlorodyne 哥羅巖	四 兩	治各種急痧、痢疾、止吐瀉、腹痛、	每服十滴至三十滴兌水服下	孕婦忌服
Camphor Brandy 樟腦酒	四 兩	劇痛、昏絕、受暑、嘔吐、腹瀉、	每次服四西西兌水服下	
Liquor Ammon. 亞母尼亞水	四 兩	牙關緊閉不省人事	以棉花浸此藥少許置患者鼻孔外使嗅此藥	不可近眼
Aspirin 阿斯匹靈	五十粒	傷風、頭痛、寒熱、牙痛、筋骨酸、	每次服二片	婦女經期勿服孕 婦勿服
Quinine Tab. 金鷄納霜片	五十粒	瘧疾、頭痛、畏寒、	每次一至二片每日至多六片	婦女經期勿服孕 婦忌服
Sodamint 蘇打明片	五十粒	脹脹、胃氣、胃痛、	每服一至二片	
Dover's Tab. 陀氏散片	五十粒	傷風、咳嗽、止瀉、	每次一片每日至多三片	小兒忌服
Liq. Ferri Chlor. 過鹽化鐵液	四 兩	止血、消毒、	用棉花飽和此藥貼於傷口外加綑帶	
Tr. Iodine 碘酒	四 兩	消腫、去毒、創口、	外擦患處	

制 法  
(3) 頭 部

夾板	鑷子	量藥杯	小軟膏刀	絆創膏	洗滌盆	外科剪刀	止血橡皮帶	硼酸粉 Pulv. Boric Acid	硼酸油膏 Ung. Boric Acid	來蘇 Lysol
四條	一把	一個	一把	一方尺	一個	一把	一條	一磅	一磅	四兩
條				粘小創口及粘貼紗布			大血管破裂止血	防腐、殺菌、	創口、挫傷、火傷、凍傷、	消毒洗滌
骨斷										
後	取棉花及紗布	量藥酒用	搽油膏		盛已用之紗布棉花	剪紗布棉花綑帶及患者之衣帶等	四肢之一肢軋斷血流不止用此帶紮於距離創傷三寸餘之處	每用少許化開水一杯用洗創口、洗眼、漱口、	先用硼酸水洗淨患處將此藥攤上紗布敷患處	每用少許化水或乳水狀洗滌或敷患處
先將厚棉花一層放於木夾之內面然後妥放斷骨之兩旁用綑帶紮住										
醫師							如不明用法請詢醫師			不可入口
如不明用法請詢醫師										



制 法

(4) 類 部

膠濟鐵路月刊

第三卷 第七期

紗布	二半磅	先用紗布敷傷口	須消毒
棉花	四半磅	後用棉花於紗布之外面	須消毒
三角帶	三塊		用法請詢醫師
毛筆	一支	擦碘酒及其他各種外擦藥	
保安針	一打	與三角帶連用	
細帶布	十二捲		

說明 此表縱長七吋橫長十六吋



總務部

渡川崎 總子孫

出

給

名稱	數量	數	備	註
哥羅				
樟腦				
亞母尼亞水				
阿斯匹靈				
金雞納霜片				
蘇打明片				
陀氏散片				
過益化鐵液				
佛酒				
來蘇				
硼酸油膏				
硼酸粉				
止血橡皮帶				
外科剪刀				
洗瘡盆				
縫創管				
小散膏				
量藥杯				
鑷子				
夾板				
紗布				
棉花				
三角帶				
毛筆				
保安針				
細帶				

救急藥箱藥品用具領單

第

號藥箱

保管人○○○蓋章

### 聯運包裹加封辦法

七月二十二日訓令第一八八一號奉 部訓令聯字第五七二六號施行

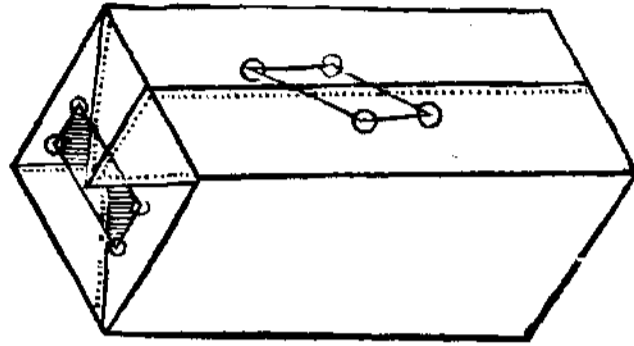
- 一、普通聯運包裹托運人除用布包或箱裝將包裹裝完密捆紮堅固標明收包裹人及托運人姓名住址外應照左列各條辦理之
- 二、托運人在托運前應於包裹之包皮夾縫處用起運路封條騎縫封固並在封條四角加蓋圖章或簽字(如圖)所需封條可向起運路索取免收費用其常有包裹交由鐵路聯運願用自製封條者亦可惟該項封條必須用堅韌之棉紙製印
- 三、凡包裹之包反其質地或形狀未能貼用封條或加蓋圖章或簽字者應用成條之鉛絲捆紮如該包裹應用麻繩捆縛者鉛絲須於繩下穿過然後絞緊固再將起運路封條縱橫裁取四分之一摺疊粘裹鉛絲絞處並由託運人於封條之粘口騎縫加蓋圖章或簽字(如圖)所需鉛絲由托運人自備或向起運站購用按包裹計算無論大小每件取價洋五分
- 四、凡屬十公斤以上之包裹除照以上各條辦法加封外應加用麻繩或籐條捆縛俾便裝卸搬運以免損及封誌
- 五、保險聯運包裹須由起運站按照保險價值聲明書查驗內容托運人不得加封

制 法

(R) 類 部

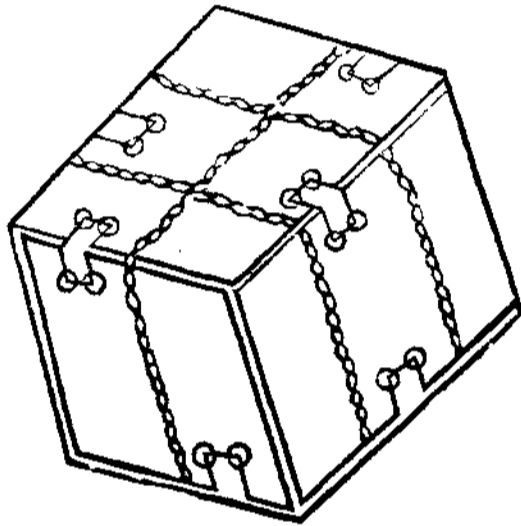
膠濟鐵路月刊

第三卷 第七期



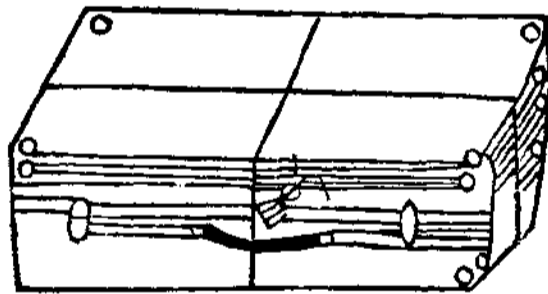
布包

用布包裝者封條應  
如圖粘貼加蓋圖記



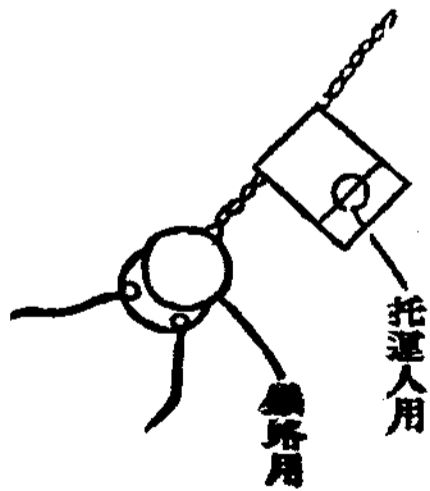
木箱

用木箱裝者封條應  
如圖粘貼加蓋圖記



鋪蓋捲  
柳條包  
皮箱

用皮箱裝者用鉛絲加封分別  
鉛印及棉紙封條蓋用圖記



## 承運及授受聯運包裹辦法

七月二十二日訓令第一八八一號奉 部訓令職字第五七〇六號頒行

一、聯運各路承運及授受運輸包裹除按照客車運輸通則及國內聯運規章辦理外應照左列各條辦理之

二、凡托運普通聯運包裹如未將包裹按照加封辦法加封者應令托運人如法加封其已經如法加封封條及圖章或簽字均屬完好者應於封條上加蓋起運站戳記或於鉛絲絞板處用鉛印鈐封(如圖)

三、保險聯運包裹應由起運路起運站按照客車運輸通則第八十三條之規定查驗後照聯運包裹加封辦法加封

四、聯運包裹由站交車或由車交站或兩路轉運站授受時應由雙方會同查驗封條鉛印及圖章或簽字如有變動應由授方於授受憑證中註明雙方簽字其有另行加封之必要者應再加封由雙方於封條兩端騎縫蓋章

五、聯運包裹所用封條應由聯運各路用堅韌之棉紙印製寬八公分長十六公分上印「某某鐵路封條」字樣綠地白字四圍白邊由路局印發各站以備包裹托運人取用

六、捆紮聯運包裹所用鉛絲應由路局置備分發各聯運站以備應用包裹托運人向站購用時按包裹計算無論大小每件取價洋五分

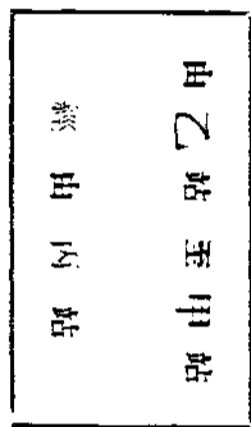
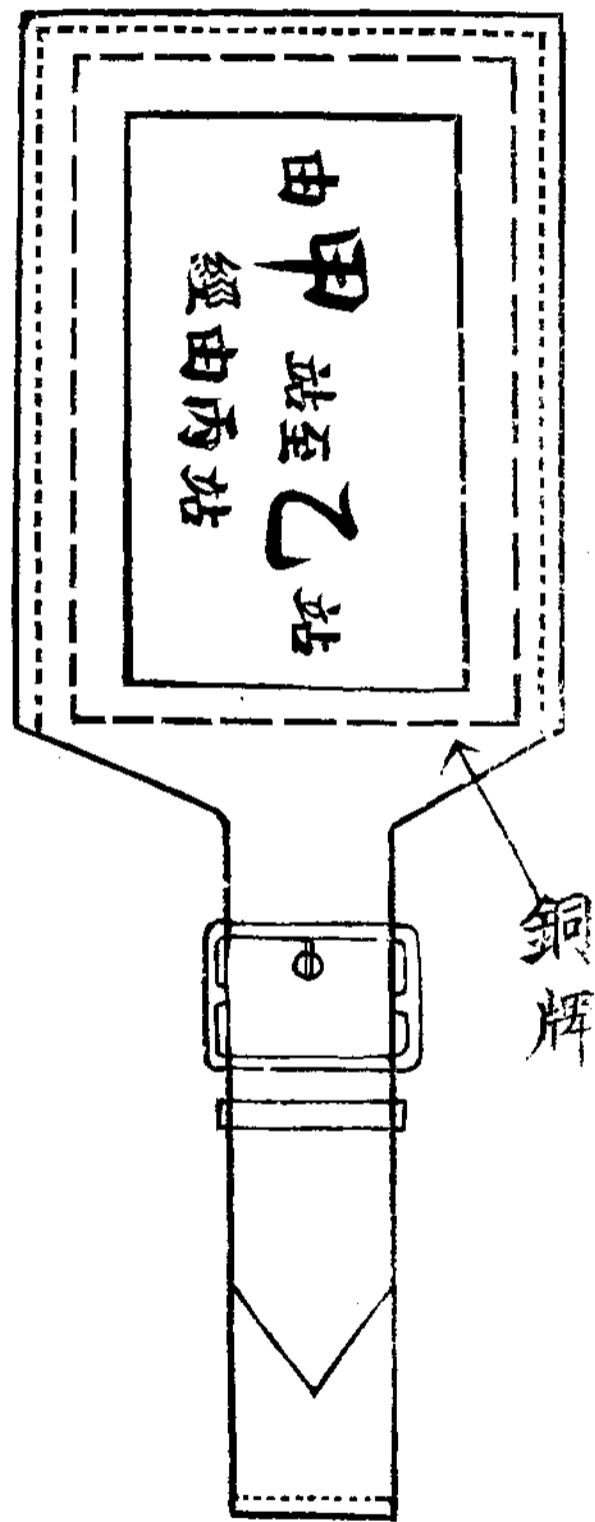
七、聯運包裹之裝卸及搬運必須注意以防損及包裹封誌

八、聯運包裹運輸繁重之各站間應將體積較小之包裹用布袋裝運其辦法如左

(甲)此項布袋應由各路局製備分發所屬各站應用

(乙)此項布袋應用白帆布縫製袋外之兩面印某某鐵路第某號其一面並縫皮插袋一個內插銅牌一塊上刻起訖站名及經由站名兩面照刻惟起訖站名互相更易俾兩站互用其式如下袋之式樣尺寸及數目由各路斟酌需要情形自行規定

制 法  
(10) 規 部



銅牌之背面

- (丙) 同裝一袋之聯運包裹以起運站及到達站相同者為限
- (丁) 裝袋聯運之包裹收據第二張(車隊長收執)及第三張(存根)上均應註明「裝某路第某號袋」字樣而將同裝一袋之包裹收據第二張裝一信封并將布袋號碼起訖站名經由站名包裹票張數包裹件數及其計重量於封面逐項填明其式如下





制 法  
-----  
(12) 頁 部

膠濟鐵路月刊

第三卷 第七期

# 鐵道部法規委員會辦事規則

七月二十九日訓令第一九三六號奉 部令參字第一五三六號施行

## 第一章 總則

第一條 本規則依據本會規程第十六條規定之

第二條 本會應備考勤簿凡專在本會辦公各職員均應按規定時間簽到

第三條 兼任委員應辦本會事務得在原機關辦理

第四條 本會應備工作日記簿由秘書指派辦事員按日登記呈送副主任委員核閱

第五條 本會辦理文書及庶務等手續參照本部處務規程之規定

第六條 凡有關本會各項事務須與本部各機關及直轄各機關公文往還者除應用本部名義者外得以本會名義行之

## 第二章 職務之分配

第七條 各組主任副主任指派各本組委員分任法規整理之編目起草修訂審核及參考材料之搜集翻譯等事務並督促各本組工作之進行

第八條 秘書處理左列事務

- 一、關於本會文書之處理事項
- 二、關於各項法規案件之收轉登記及整理事項
- 三、關於各組聯合會議及委員會會議之籌備事項
- 四、關於與各組及各主管機關日常接洽事項
- 五、關於本會卷宗圖記之保管事項
- 六、關於本會一切庶務事項

制 法  
(13) 順 部

法 條

制 (14) 項

第九條 專任委員除分別擔任各本組工作外並應會同秘書辦理左列事務

一、編造本會工作旬報

二、召集籌備委員會會議

三、委員會開會期間整理議案及會議紀錄

四、編製本會總報告

工作旬報格式依附件一辦理之

第十條 本會各組委員如因事故不能繼續擔任工作時應候各組主任副主任另行指定委員接辦並將經辦未完各事附簽意見交接清楚

### 第三章 事務之處理

第十一條 依照本會規程第八條一三三四各款之規定各組應將應行擬訂修正之各項法規先行編造目錄附具說明並分別緩

急酌定工作期限列表送交秘書彙編總目錄及工作期限表提交各組聯合會議討論決定

各組委員如有提案應送本組主任副主任核辦其不屬於本組範圍者逕送主管組主任副主任核辦

編目格式依附件二辦理之

第十二條 依照本會規程第九條一二兩款之規定應函請各主管機關將應行擬訂或修正之各項法規先行編造目錄附具說明

酌定工作期限列表送本會秘書彙列總目錄及工作期限表之內一併提交各組聯合會議討論決定

第十三條 各組聯合會議決定之總目錄應將立法原則各案綱要工作分配及期限分別列入

總目錄格式依附件三辦理之

第十四條 秘書應將總目錄分送各組及各主管機關各就目錄內應擬定或修正之法規如期辦理完竣

第十五條 本會決定總目錄並得徵集各路局意見如路局認為尚有應增訂修正之法規得在一定期限以內開列意見或附條文草案送由本會彙齊分組審查再按第十一條手續核定增補總目錄並照第十四條辦理

第十六條 依照本會規程第八條五款之規定關於含有法規性質之命令函電應由本會各當然委員就各主管機關內指派人員分別抄錄或將原件檢送本會轉交各組整理

第十七條 各組依照本會規程第九條三四五各款之規定須徵集意見時由各組承辦人員簽具意見或連同草案及修正條文分別送由各本組主任或轉請主任委員簽發

第十八條 各組依照本會規程第八條四款之規定應審核之各項法規草案應由秘書派員油印分送有關各組或主管機關審核或備參考

第十九條 各組委員擬訂草案務須於標題及條文之後逐一附加理由說明起稿意旨其有沿革可述或引用他國立法成例者並應詳細敘入

修正法規及審查報告亦應逐細說明理由  
草案體例依附件四辦理之

第二十條 各組依期完成之法規草案由各組主任副主任審核隨時提交各組會議

各組會議通過之法規草案由各組隨時送交秘書轉送主任委員副主任委員審核提交各組聯合會議

各組聯合會議通過之法規草案由秘書彙齊分別編列議案提出委員會會議

第二十一條 委員會會議通過之各項法規應由本會編製總報告繕呈 部長核定

第二十二條 凡有關本會之各項文件均暫由本會分類編號保管俟辦理終結再行全部移送歸檔

#### 第四章 附則

制 部  
(15) 項

法部

第廿三條 本規則自公布之日起施行如有未盡事宜得隨時呈請修正

附件一 法規委員會工作旬報表格式

制 (16) 類

法規委員會第 組工作旬報表

案	由	工	作	情	形	附	記

民國 年 月 旬分

第 組 主任 副主任

說明

- 一、本表依照本會辦事規則第九條之規定由各組主任指定專任委員按旬填報
  - 一、案由欄內填列各種正在工作之法規案案由
  - 一、工作情形欄內填列各案工作進行之狀況如某案正在搜集或翻譯何種參考材料某案正在起草某案初稿完成某案由主任副主任審核某案於某日提出本組第幾次會議討論及討論之結果等等
  - 一、附記欄內填列担任各案工作之委員姓名或某案不完工作預期何時完竣或某案進行遲緩之原因及其他事項
- 附件二 法規委員會預備整理之法規目錄格式

法規委員會預備整理之法規目錄

類別名稱	立法原則	綱要	預定期限	附記

民國 年 月

日 廳 司 處 會 局 第 組

說明

一、本表依照本會辦事規則第十一條及第十二條之規定由各廳司處會局及本會各組填送於收到本會函知後兩星期內填列送會

一、類別欄內應填列者(一)就主管範圍內應整理之各種現行法規(二)應制定而尚未制定之各種法規(三)不屬於主管範圍之各種法規而因聯帶關係有意見發表者(四)已有草案應行整理之各種法規

一、名稱欄內填列各項應行擬訂或修正之法規名稱

一、立法原則欄內填列某類法規引用之立法原則

一、綱要欄內說明某項法規應增訂或修改之理由擬訂或修改之主旨及其重要各點

法 部  
制 訂  
(17) 項



一、附記欄內填列各組聯合會議決定情形如本案與某案合併或應行注意事項

### 附件四 法規草案體例

按本會辦事細則第十九條規定擬訂草案務須於標題及各條文後詳細說明擬訂法規之意旨理由茲特摘錄票據法草案說明體例附列於後以資參考

#### 票據法草案總說明

票據法之起原何自乎何以有制定法律之必要本草案依何根據而編訂試依次說明之

凡人類社會之最初時代祇有物與物互相交換其貸借也亦以實物為限文化稍進人人感實物授受之不便乃發明貨幣以貨幣為買賣之媒介物同時更為貸借之標準再進一步不但因貨幣之笨重而不適於用且國家亦難得無限之金銀銅質鑄幣以供周轉於是而紙幣尚焉願紙幣之發行總額有一定制限而一面社會經濟愈發達商業隨之繁盛舉凡商品代價之支付借貸之往來以及隔地匯款等等法非僅依貨幣或紙幣所能濟事於是商民於自然間沿其習慣利其信用而票據於以發生

票據之作用大矣其流通性與紙幣等其流通額遠在紙幣以上徵諸最近統計一年中票據交換數目美國紐約一處二千三百五十八萬萬金元英國倫敦一處二百八十四萬萬磅日本全國七百六十七萬萬圓其數額之鉅可知茲約舉其特異之點如左

(一) 票據請之文言證券依票上所載文義發生效力不問發票之原因如何

(二) 票據為金融流通之要具於到期日前經受票人或執票人以背書之形式簽名負責後得互相轉讓與現款之授受有同等效力

(三) 票據上之簽名者對於票據個人負獨立之責任以匯票言則有發票人付款人承兌人擔當付款人預備付款人保證人參加承兌人參加付款人及不止一人之背書人對於執票人均各別負責

(四) 票據遇拒絕承兌或拒絕付款時執票人得向票據上負責人不拘何人任意行使追索權



(五) 票據爲便於流通外尤宜保護債權人雙方利益務使債務關係從速了結關於有效期間及追索期限均須有一定之制限

以上各原則均爲關於票據之重要問題有爲民法及其他商法部分所未詳者有爲民法及其他商法部分所已有規定而對於票據之特性上不能不設例外辦法者此票據法之所應特別訂立也

我國習慣上非無票據也顧現所流行之票據簡單已甚不足與外國所謂票據相提並論今後商工業日益發展新票據之需要自不可少政府爲維持金融免生流弊自應頒布詳密之法規俾資遵守

查票據法之先例大約可分法國法系德國法系與英美法系現在法國法系已屬陳舊德國法系與英美法系主義畧有相殊辦法則大同小異此項法律具有世界的性質漸漸趨於統一國際會議曾擬有統一假案即其明證我國同屬國際之一份子苟欲推行票據非取法他國不可將來領事裁判權取消之後外國人同一適用本國法更不能離各國成法而獨異惟舊有習慣苟可容納者須酌量採入之耳我國票據法之起草已非一次本草案經參考各案復以外國法爲根據採取各國之所長而斟酌損益之大致取材於德日成法居多其英美辦法適合於我國商情者亦並收之並不囿於一系之主義本部爲慎重立法起見曾召集工商界具有經驗及專門學識人員詳加討論復經本部逐調覆核妥爲修正詳具說明如本案

### 第一章 總則

各國票據立法例有設票據總則如德國日本等國是有不設票據總則者如海牙票據統一規則等是查各種票據既有共通適用之條項不如特設總則一章統攝全般精神藉供適用法規之便故本案依德日諸國先例

第一條 本法所稱票據爲滙票支票及本票

(理由)

本條定票據之種類因票據法所規定者與他種有價證券頗多特異性質法律保護因之不同故明定種類以示界限(日商第四

三四條)又查原案票據種類僅定匯票本票兩種不及支票關於此點各國立法例殊不一致有規定於票據法內者如英美日本等國是有另定單行法者如德法等國是按支票為支付證券匯票與本票為信用證券其在經濟上作用固有不同然就票據性質上言除間有少數特例外其共同之點甚多故關於背書付款償還之請求拒絕證書等項即在制定支票單行法之國亦多適用且德法等國票據法制定在先支票制度發達在後各別規定或有歷史沿革吾國現在商業界所用票據大要不外匯票支票本票三種沿用已久無須分立故本案特將支票增入

本案所稱本票者指發行人本人負擔付款義務之票據而言也習慣上所稱存票期票莊票信票憑票等按諸法律上之性質實屬僉同原案(第四條)稱期票似僅指付期限之本票而言則無期限之本票將歸遺漏故本條參酌各國名稱改為本票

### 第二條 簽名票上者依票上所載文義負責

記名書押或記名蓋章者亦同

(理由)

本條定票據性質應以票上所記文義決定當事人權利義務之範圍不許以票據以外之立證方法變更或補充其意義所以保護善意取得者權利而謀交易之安全也惟僅限於簽名票上者負責過於狹隘習慣上不由親筆簽名而先以印刷或代書方法記其名再於記名之下書押或蓋章者蓋屢見不鮮亦應與親筆簽名者負同一之責任以推廣適用而符實際此本條第二項所由設也(日商四三五德票據法八一日明治三十三年二月十六日法律第十七號關於商法中應行署名之法律)

(中略)

### 第三章 支票

按本章支票規定之範圍係採用商人主義而商人之中又以銀行業者為限支票付款人以普通民人充之固不適用即以普通商人充之亦不適用又支票與匯票均為委託他人付款之證券因支票皆為見票即付而與見票即付匯票之性質復大略相同故本案特

法 制  
(21) 規 解

膠濟鐵路月刊

第三卷 第七期

將支票訂於滙票之次

(下略)

制 法  
~~~~~  
(22) 廣 德

# 局 頒

## 膠濟鐵路工務員工因公搭乘貨車辦法

七月一日指令第一五五八號核准施行

- 一、員工乘坐貨車須攜帶公務乘車證及服務證零工須佩帶符號
- 二、搭乘貨車者以搭乘於守車為限以五人內為原則如超過五人時得附乘守車兩端隙地惟不得防碍行車員工行使職務或遇有附掛之空車經車長許可者亦得乘坐但不得擅入有貨之貨車
- 三、乘坐貨車如在五人以內者無須出電如在五人以上應由該管段將人數電知登車車站並抄送車務分段及到達車站
- 四、上項電報該管段得先期拍發(不必指定車次)如時間匆迫得先用電話轉知或由駐站之監工工頭面告登車站站長事後補電
- 五、對於兩站中途設有停車號誌地點因工作便利應准登車或下車如登車人數在五人以上時應於電文預為聲明該電並須抄送前方站長轉知有關列車車長
- 六、倘遇緊急事變得臨時變通辦理後補手續
- 七、隨車及乘車員工遇事應和平商洽不得口角動武
- 八、不得吸煙及攜帶危險物品
- 九、本辦法只適用於貨車對於客車及附掛客車之混合列車並工務工作車材料車不適用之

制 法  
(1) 頒 局

制 法

(2) 項

膠濟鐵路月刊

第三卷 第七期

## 機務處材料預算細單編造辦法

七月二十二日訓令第一八七九號抄發

第一條 此項細單在年度開始前一年着手編造於七月起至九月底止於三個月內編製完竣以期總預算可如期編製

第二條 本細單之編造分爲二步（一）由計理課根據材料統計將名稱等及最近二年度之用量填列於廠段材料預算細單各二份分發廠段及有關課室填列本年度全年預算數量填竣將二份全數交由計理課彙編（二）計理課收到廠段課室等填來之細單即按照材料性質根據以往統計分列於上下兩半期各會計科目之下

第三條 爲編造及填列便捷計將全部材料按部編列分發各廠段收到後於十五日內互相傳遞填完後送交計理課彙編

第四條 各廠段收到此項細單分別由第一場或第一段起依次傳遞各場或各段填列

第五條 此項細單所列材料係根據材料統計開列如本期有應填增之料或不需用之料均由廠段自行斟酌添減其以往統計用量僅供參考而已

第六條 凡機廠爲修製本路其他各處物品所預算之料應於附註欄內註明之其爲資本項下預算之料亦應於該欄註明用途及數量

第七條 本細單造具後由本處送交四方材料廠填列估價再予送還其有以前未曾購過之料不能估價者即由材料廠註明再由本處添估單價

第八條 爲時日有所稽考計每組細單分發時即附一表書明分發日時收到日時傳遞日時交回日時及交材料廠日時收到日時交回日時由各經過處所隨時填明

第九條 上下兩期細單各須編造十二份四份呈部一份送總稽核室存查一份送會計處存查二份送材料處存轉二份送機廠餘二份計理課分存

第十條 廠段填來之細單於總預算決定後即將一份送回廠段傳觀留底藉知數量等有無變動以爲將來領用根據

法  
制  
(3) 順 局

膠濟鐵路月刊 第三卷 第七期

第十一條 此項細單繁隨編造費時於需要時得斟酌情形由機廠課段調員幫同編造以期迅速  
第十二條 本辦法如有未盡事宜得隨時由本處呈請修改之

# 膠濟鐵路飯車飯店會計規則

七月二十五日訓令第一八九二號轉知奉 部指令業字一四五三六號修正

第一條 飯車飯店會計事項按本管理規則第二條之規定由經理督飭會計員辦理之

第二條 飯車飯店收入之各種款項除有特別情形由經理呈准外均應逐日以飯車及飯店名義存入本局核定之銀行存儲不得以私人名義私自存入未經本局核准之銀行莊號

第三條 飯車飯店為備付各項日常零星開支起見得酌留庫存現金若干元其數目由車務處隨時斟酌核定之

第四條 飯車飯店一切收支帳目單據報告之登記簿製及保管事宜均應由會計員依照會計處核定之會計原則分別登列處理之如有特別情形不能適用單項會計原則者應即呈報車會兩處核奪飭遵

經理對於會計員登記簿製及保管之一切收支帳目 據報告等均應蓋章共同負責

第五條 飯車飯店一切款項出納事務得由經理遴選妥員辦理之並呈報車會兩處備案會計員對於收支款項應隨時切實審核所有銀行存款非經理及會計員共同蓋章不得提用

第六條 經理對於飯車飯店款項收支及其他事項如有營私舞弊等情事會計員得送報車會兩處轉局核辦

第七條 凡飯車飯店之一切收入均於營業收入項下列收其飯車飯店之租金及經理並一切員役薪費辛資並雜費等項均就營業收入項下開支

第八條 飯車飯店營業需用各式帳簿由本局會計處規定之

會計處查帳員得隨時檢查其帳簿

第九條 飯車飯店營業狀況及各種報告除照會計處規定手續辦理外每屆月終並應填具營業月報單及現金收支月報表送車務處查核

前項月報單表應於次月五日以前造送不得遲延其格式另定之

法 局  
(5) 額



法局

第十條 飯車飯店營業一年屆滿應由經理造具全年營業收支對照表及盈虧表送車務處查核  
前項表式另定之

制

(6)

第十一條 每屆年終飯車飯店經理成績優良并有成績時由車務處呈請管理局就營業盈餘金項下提支若干作為獎勵金其  
提支數目及分配辦法隨時由車務處擬訂呈局核定之

第十二條 本規則自公布之日施行得隨時修正之

## 修補篷布縫工服務辦法

七月二十七日訓令第一九一五號頒行

- 一、修補篷布縫工二名派歸青島站由站長直接管轄
- 二、青島站長對於此項縫工須與其他工人一律同等待遇並指定居住處所俾便縫補工作
- 三、縫工等雖屬藝工無論在班休班均須遵守本路章制並服從站長之指揮
- 四、縫工等每日上班下班須遵守站長規定之時刻倘或曠職或遲到早離則按章懲處
- 五、縫工等除修理篷布外並應助理檢驗收放以及曬晾等事
- 六、縫工等所需針線材料概由站長請領保管按照需要實數隨時發給其常用之器具則發由縫工負責保管倘或遺失則責令賠償
- 七、縫工等所修篷布以綻破縫補為度如遇破爛過甚仍須送廠修理
- 八、遇有其他保管站寄送修理之篷布宜提前施工修竣以後交由站長寄還原保管站不准故意延擱

制 法

(8) 項 局

膠濟鐵路月刊

第三卷 第七期

命

命

集張公方  
碑字

# 局 令

訓令第一七一四號

令 車務處  
會計處

爲令行事案奉本年六月二十二日 鐵道部業字第五五六零號訓令內開案據津浦鐵路管理委員會呈稱本會車務處呈稱查客運通則第八十九條對於遺失包裹貨主請求賠償手續僅規定准許貨主開始請求賠償損失日期即包裹自預計到達日起一個月尙未運到貨主得向路局請求賠償損失而請求賠償之時效并無明白規定如有遺失之包裹其咎在鐵路者貨主在預計包裹到達日起隔一年或數年始向路局提出請求賠償損失應否照准并客運通則第八十七條對於包裹變賣之餘款僅規定記入貨主帳內該款應否發還貨主及貨主請求發還之時效均無明白規定如應發還貨主而貨主向路局提出請求發還時距貨物變賣日已有五年或十年應如何辦理均有呈請鈞會轉呈鐵道部分別加以規定或詳爲解釋以資遵守等情據此查所呈各節確屬切要究應如何規定理合備文呈請察核示遵等情據此查客運通則第八十九條對於貨主請求賠償遺失包裹之時效茲規定爲六個月自發現損失之日起算又第八十七條對於包裹變賣之餘款經貨主請領應即發還其請求發還之時效規定爲一年自變賣之日起算倘逾期未經請領鐵路得將該款沒收據呈前情合行通令各路一

命

2

令

體遵照公佈施行除分令外此令等因奉此除分行外合行令仰

遵照並轉飭遵照辦理(車)照(會)此令

中華民國二十二年六月三十日

訓令第一七二一號

令 車務處  
會計處

為令行事案奉本年六月二十三日 鐵道部業字第五五八五號訓令內開前據業務司轉呈上海市華商捲煙廠業同業公會函稱大東南煙公司前出五十枝裝大高而富牌捲煙係納第一級統稅自應繳納優等運費今續出十枝高而富二十枝高而富及五十枝小高而富三種均納第二級統稅應納普通運費而京滬滬杭甬兩路仍按優等收費請將其續出高而富第二級統稅者按照普通收運並轉飭各路遵照等情經查以上各項捲煙均未經過呈報手續本部無案可稽當經批飭檢送該項捲煙登記証送部核辦在案茲據業務司轉呈該會檢送登記証四紙前來查該項捲煙登記價格俱在一百五十元以上照本部所規定運費等額均應繳納優等運費京滬滬杭甬兩路依章辦理所請應毋庸議除飭該公會轉知外合行令仰該路以上項各捲煙照優等收費並轉飭各站遵照辦理此令等因奉此除分行外合行令仰

遵照並轉飭遵照辦理(車)照(會)此令

中華民國二十二年六月三十日

訓令第一七五四號

令 車務處

案奉本年六月二十二日鐵道部業字第五五六四號訓令內開查現行各路貨運價目表冊凡彙編成冊者則編制繁複查閱不易印單頁簡明運價表者則格式不一並嫌簡略且刊印不多未能充分宣傳即各站員司亦多未備悉本部爲普遍宣傳俾沿站商民均能知悉鐵路運輸方法及運價起見特擬定各站貨運價目表式樣一種並加詳明附註俾各路一律仿照印發茲將印發應行注意各點分列如後

一此種運價表凡有貨物運輸之站均應照辦除在車站顯明之處張貼外並應分送各界及各行商至刊印張數之多寡應以各站情形爲標準其貨運繁盛之站如上海漢口天津北平廣州等不妨印刷萬餘或數萬份凡大小貨商均應分送務求普遍以資宣傳使各界均能瞭解鐵路運輸情形俾收路商合作之效印刷紙張不必選用上等紙宜用價廉質美之國紙以資節省二該表內所有數目字應用阿拉伯字母又排印時對於各主要車站應排以較寬之格所用之字粒亦應用較大及較粗者以期醒目三各站運價數目應由該路主管機關指派員司負責計核然後編印再加校對以期真確四該路已與他路辦理貨物聯運者則至他路各主要站之運價應一併填入表內又凡因聯運而需要之各項雜費（如渡江費等）該路亦應在附註欄運費及雜費項內將各種規定費用詳細列入（如與甲路聯運須付何種雜費如與乙路聯運須付何種雜費等等）五此種表格應呈本部每站五份以備存查除分令外仰即於文到六星期內遵照所飭各節辦妥實行是要此令等因附發各站貨運價目表式樣暨附註各一份奉此合行抄發各站貨運價目表式樣暨附註各一份仰即遵照辦理並將所印各站貨運價目表各檢十份呈局以憑分別存轉爲要此令

命  
3  
令

膠濟鐵路月刊 第三卷 第七期

計發各站貨運價目表式樣一份附註一份(附後)

中華民國二十二年七月四日



鐵路 站至各站貨運價目表

| 整車運價 (每公噸) |            |      |            |      |            | 不滿整車運價 (每五十公斤) |            |      |            |      |            |      |            |      |            |      |            | 附註   |            |      |            |      |            |  |
|------------|------------|------|------------|------|------------|----------------|------------|------|------------|------|------------|------|------------|------|------------|------|------------|------|------------|------|------------|------|------------|--|
| 一等         |            | 二等   |            | 三等   |            | 四等             |            | 五等   |            | 六等   |            | 一等   |            | 二等   |            | 三等   |            | 四等   |            | 五等   |            | 六等   |            |  |
| 普通運價       | 二十年本路奉部令加價 | 普通運價 | 二十年本路奉部令加價 | 普通運價 | 二十年本路奉部令加價 | 普通運價           | 二十年本路奉部令加價 | 普通運價 | 二十年本路奉部令加價 | 普通運價 | 二十年本路奉部令加價 | 普通運價 | 二十年本路奉部令加價 | 普通運價 | 二十年本路奉部令加價 | 普通運價 | 二十年本路奉部令加價 | 普通運價 | 二十年本路奉部令加價 | 普通運價 | 二十年本路奉部令加價 | 普通運價 | 二十年本路奉部令加價 |  |
| (橫寫由左而右)   |            |      |            |      |            |                |            |      |            |      |            |      |            |      |            |      |            |      |            |      |            |      |            |  |

平津京滬  
漢浦  
膠北  
濟甯  
平綏  
等七路用

## 附註

- 一、本表內所列運價爲本路合法規定者如貨商轉託他人代爲經手務須注意所付運費與本表內所規定者是否符合否則請各貨商直接赴車站報運以免經手人從中剝削
- 二、本站辦公時間自上午（ ）時至下午（ ）時凡客商送貨到車站託運時請攜帶圖章向站員索取託運單將貨物名稱件數起訖站點託運人及收貨人姓名貨物價值等逐項填明加蓋圖章連同貨物一併交付本站凡貨物到站後立即過磅起票決不使貨商久待起票後貨物即由本路負責照料託運人應即將貨物收據迅速郵寄收貨人以便到站領貨俾免延誤
- 三、凡客商託運貨物對於包裝務宜整齊緊密包紮堅固在封口處加用封條並在貨包外面書明寄貨人收貨人之姓名住址不但裝車可以經濟減省運費並可减少擦傷碰破損壞等情事到達時因有包裝封誌之證明收貨人可易於明瞭貨物之有無短少或損壞情形
- 四、運費及雜費
  - 甲、普通運價 普通貨物計分六等（詳載鐵道部規定之普通貨物分等表內）其運價計有整車及不滿整車運價之別不滿整車運價照整車運價加收百分之幾（由各路自行填註）整車貨物之運價以公噸爲計算單位不滿一公噸者亦作一公噸計算  
不滿整車貨物每批至少應按五十公斤及二十公里計算每批運費不足五角亦核收

五角倘其重量超過五十公斤者除照五十公斤之運價計算外所有超過之重量概按二十五公斤爲單位遞進計算

## 乙、運費計算法

1 普通運費 按照貨物等級查對本表內所載整車(每公噸)或不滿整車(每五十公斤)運價銀數另加二十年本路奉部令加價(%)舉例

2 負責運費 即按普通運價加收一成另加二十年本路奉部令加價(%)舉例

3 優先裝運負責運費 即按負責運費加收三成另加二十年本路奉部令加價(%)舉例

### 舉例

4 最優先裝運負責運費 即按負責加收六成另加二十年本路奉部令加價(%)舉例

按部章規定凡貨物裝運係絕對依照貨物到站之先後順序起運但或有貨物因時價或契約關係不能久候急於起運如遇貨運盛旺之日車少貨多鐵路爲謀貨商便利補救上項缺點起見特定優先裝運及最優先裝運辦法以應貨主萬一之需要是否願照上項辦法辦理完全任由客商自便但下列貨物一經承運當即給車裝運仍照普通負責運費核收不另加價計開 鮮魚類 鮮肉類 鮮繭 瓜菓 蔬菜

花草 樹苗 冰 死禽獸 鮮蛋 鮮乳

(凡各路二十年份貨運未奉部令加價者可將表內【二十年本路奉部令加價】一

欄及運價計算法一項內所有【另加二十年本路奉部令加價(%)】等字完全刪去  
 無庸刊印)

(尙未舉辦負責運輸各路應將負責運價優先負責運價及最優先負責運價三條  
 刪除)

丙、本站裝卸費規定如下 (由各路填註)

- 1 整車貨物
- 2 不滿整車貨物
- 3 牲畜
- 4 其他

丁、本路除運費及裝卸費為必收費用外其他雜費(並非逐項必須收取)列舉如下

- 1 保管費 此種費用僅係於貨物運抵到達站超過( )辦公小時以上尙不領取者  
 其超過之時間始行核收銀數規定如下

| 單位       |              | 每二十四小時   |              | 附註 |
|----------|--------------|----------|--------------|----|
| 普通車      | 貨物           | 危險貨物     | 貨物           |    |
| 整車 (每公噸) | 不滿整車 (每五十公斤) | 整車 (每公噸) | 不滿整車 (每五十公斤) |    |

(1) 普通貨物

| (2) 危險貨物   |      |      |      |      |      |
|------------|------|------|------|------|------|
| (3) 牲畜     |      |      |      |      |      |
| (4) 其他論件物件 |      |      |      |      |      |
| 一等貨物       | 二等貨物 | 三等貨物 | 四等貨物 | 五等貨物 | 六等貨物 |
|            |      |      |      |      |      |
|            |      |      |      |      |      |
|            |      |      |      |      |      |
|            |      |      |      |      |      |
|            |      |      |      |      |      |

(牲畜及其他論件貨物應由各路按照各該路所定價目另列一表說明)

- 2 延期費 此項費用對於鐵路代為裝卸貨物之車輛並不收取僅限於客商自己裝卸之車輛倘延誤超過六工作小時者其超過之時間始行收取應按車輛載重量每二十四小時或不及二十四小時每公噸核收延期費洋五角
- 3 留置車輛費 貨商需用車輛鐵路既已撥給而貨商留置不用者每留用一小時或不及一小時(日夜時間在內)應按車輛載重量每公噸收留置車輛費洋一角
- 4 檢查費 倘收貨人對於貨物有疑點時可請鐵路予以檢查倘檢查後責在鐵路者得免收檢查費如經檢查後貨物並無發見損壞之處或其責任不在鐵路方面者則客商應付此項手續費每次整車貨物每公噸( ) 不滿整車貨物每五十公斤( )

5 變更費 貨物託運後貨商萬一有特別情形而請求為種種之變更如中途停運、變更到達站、停止交貨、變更收貨人等每次應付變更費一元

6 取保領件手續費 凡貨商遺失貨物收據或在貨物收據未到以前而欲先在到達站提取貨物時須收取此項費用按整車運價裝運者每一收據洋二元按不滿整車運價裝運者洋五角但遺失負責運輸提貨單時須照鐵道部核定之提貨單章程辦理

7 調車費 調送車輛出入專用岔道時須收取此項調車費收費數目規定在本路運輸附則內

凡貨商照章繳付各種費用後由收款司事在貨物收據上填註銀數或另掣正式收據以為憑證倘貨商發現有額外索詐情事即請據實報告站長或段長或車務處一經查明當即依法嚴懲

戊、計算運價如遇里程不及一公里時應照一公里計算如運費之零數不及銀元五分者亦照五分計算

己、倘整車貨物經本路許可以五種合裝者其運費須照其中最高等級貨物之等級核收

庚、客商託運貨物每批或每件中有兩種等級以上之貨物時務以分別包裝及託運為宜如混裝一件或同批託運則鐵路應以其總重量按照其中最高等級之貨物核收運費對於

客商方面不免多付運費應請注意

辛、倘有高等貨物捏報低等者其全批貨物運費應照捏報貨品之運價責令補足並照補收之運費加十倍處罰倘為爆炸物品或其他危險物品捏報為普通物品者應責令照章補足運費並照補收之運費加十五倍處罰

五、付費方法 本路對於負責運輸貨物之運費繳付方法有先付及到付二種採用先付或到付均聽貨商自便惟各項危險品及容易損壞腐化或價值不足抵償運費及雜費之貨物均不得到付

六、如客商欲利用鐵路貨票往銀行押借款項可向本站起票司事聲明本站自能照辦不另收費

七、本站運出運入之主要貨物分等列舉如左(或詳附表)

八、本站特價貨物列舉如左(或詳附表)

(以上兩項倫品類甚多可另印一表隨同分送或張貼)

九、段長室電話  
站長室電話(如無則刪去)

十、本表專為檢查運費之用貨商可向站長函索(須附回件郵費)或面取不另取費

十一、下列各種規章有關鐵路貨運本站均有出售

鐵道部貨車運輸通則

每冊洋二角五分

鐵道部普通貨物分等表

每冊洋二角五分

鐵道部貨車負責運輸通則 每冊洋一角

鐵道部貨車負責運輸提貨單章程 每冊洋一角

鐵道部貨車負責運輸辦事細則 每冊洋三角

附件五種

1 零擔車處理辦法

2 鐵路警察押運負責貨車辦法

3 篷布繩索使用保管辦法

4 鐵路僱用裝卸夫裝卸貨物辦法

5 承辦裝卸鐵路貨物辦法

鐵道部貨車負責運輸單據表冊格式 每冊洋三角

本路運輸附則

如貨商購閱後或有未明瞭之點請逕向本站站長詢問可也

(各路運輸附則如有重要有關運費規章各條亦可摘要添入)

訓令第一七六一號

令 車務處  
會計處

為令行事案奉本年六月二十九日 鐵道部業字第五六八四號訓令內開查本部規定生棉分等業

膠濟鐵路月刊

第三卷 第七期

命 令

11



命

12

令

經業字第二八零九號訓令公布在案茲據京滬滬杭甬鐵路管理局呈以浙江棉一項本部前令尙未列入該項棉花於本國棉花十八級中列第十二級其品質售價均較通州及太倉棉爲低現在通州棉市價每包四十三元太倉每包四十一元而浙江棉僅三十九元似應列入五等算收運費等情尙無不合該項浙江棉(包捆裝實者)應准列入五等除指令外合行通令各路一體遵照辦理此令等因奉此查前奉 部令業字第二八零九號規定生棉分等暨裝運辦法經於上年訓令第二七二七號轉行在案奉 令前因除分行外合行令仰 遵照並轉飭遵照辦理(車)知 照(會) 此令

中華民國二十二年七月六日

訓令第一八〇五號

令 車務處會計處

爲令行事案奉本年七月四日 鐵道部業字第五七二九號訓令內開案查普通貨物分等表第八四頁內之草織布一項係指夏布而言爲明晰起見應即將原有細草織布及粗草織布分別改爲細夏布列三等粗夏布列四等又增加修改分等表內第十四頁頭一項應添註(麻類)二字再第二十四頁內梯思梯一項應改爲梯思梯炸藥(英文縮寫TNT)用以製爆炸物品係彈藥之一種除分令外合行令仰該路遵照修正此令等因奉此除分行外合行令仰 遵照並轉飭遵照辦理(車)知 照(會) 此令

中華民國二十二年七月十日

訓令第一八二二號

令  
車務處  
會計處

爲令行事案奉本年七月五日 鐵道部業字第五七五二號訓令內開案據京滬滬杭甬鐵路管理局呈稱查電水一項約分二種一爲瓶裝蒸溜水俗稱電水一爲裝盛蓄電池或黃沙瓶內係酸及水配合而成性具危險普通貨物分等表暫訂增加修改表內列礦產七類四等品之電水是否即指瓶裝蒸溜水俗稱電水者而言其含有酸質成分之電水應列何等應否作爲危險品並可負責承運之處理合具文呈請伏乞鈞長鑒核示遵實爲公便等情據此查電水 (Electrolyte) 一項係蒸溜水與酸或鹼混合而成之溶液爲蓄電池之用含有危險性與尋常汽車上用之蒸溜水 (Distilled water) 俗稱電水者完全不同惟查普通貨物分等表第二六頁內蒸溜水瓶裝者列四等而增加修改表第二〇頁內電水一項亦列四等殊欠公允應將該項電水改列三等並照危險物品辦理可以負責運輸除指令並分令外合行令仰該會遵照修改此令等因奉此除分行外合行令仰

中華民國二十二年七月十三日

訓令第一八二五號

遵照並轉飭遵照辦理(車)此令  
知照(會)

(不另行文)

會計處  
車務處  
總務處  
工務處  
材料處  
秘書室

命 令

14

爲令行事案奉本月四日 鐵道部令參字第一五三七號內開茲修正鐵道部法規委員會規程第二條及第六條條文公布之此令等因奉此查前奉 部頒法規委員會規程業經於本年五月以第一三六零號訓令分行抄發在案茲奉前因除分行外合亟照抄修正條文令仰知照此令

附抄件(附後)

中華民國二十二年七月十四日

修正鐵道部法規委員會規程各條

第二條 第一款第三項兼任委員由本會商請本部各廳司會局處或路局指派呈請部長派充

第六條 本會設秘書二人承主任委員副主任委員之命辦理本會日常事務設辦事員二人至四人承長官之命分掌文書庶務及其他事項

秘書由主任委員秉承部長就委員中指派辦事員由主任委員呈請部長就本部職員中

調充

訓令第一八二六號

令  
警 察 署  
會 計 處  
車 務 處  
總 務 處  
工 務 處  
機 料 處  
機 務 處  
材 料 處  
秘 書 室

爲令行事案奉本月三日 鐵道部業字第五七一號訓令內開爲令行事查關於修正搬運陣亡官兵靈柩暫行規則一案前經由本部會同軍政交通兩部呈奉 行政院第二六五五號指令經予提會通過轉呈公布在案茲奉行政院第二九五五號訓令內開爲令行事案奉 國民政府第二七七號訓令開爲令知事查搬運陣亡官兵靈柩暫行規則前經制定公布在案茲將該規則第五條第六條第十條第十二條條文酌加修正明令公布應再通飭施行除分令外合行抄發修正條文令仰知照并轉飭所屬一體知照此令等因奉此除分令外合行抄發修正條文令仰知照并轉飭所屬一體知照此令等因奉此查前項搬運陣亡官兵靈柩暫行規則業經於十九年二月以訓令第三四一號分行抄發在案茲奉前因除分行外合亟照抄修正條文令仰知照并轉飭知照(車) 此令

附抄件(附後)

中華民國二十二年七月十四日

修正搬運陣亡官兵靈柩暫行規則第五條及第六條第十條第十二條條文

- 五、經軍政部核准後得發給搬運靈柩護照及靈柩免費車船票給予該遺族邀保具領
- 六、靈柩車船票運經國有鐵路及船舶一律免予繳費
- 七、運柩免費車船票由軍政部核發具領
- 十一、運柩護照及免費車船票式樣另有規定

令

15

訓令第一八七一號

令 車務處  
會計處

爲令遵事案奉 鐵道部業字第五八三零號訓令內開爲令遵事案據英美烟公司英字第六一五四號函開大別墅十支硬紙包五萬支箱售價一四五元大象棋十支軟紙包五萬支箱售價八零元上述各牌新包裝均應繳第二等運費應請通知國有鐵路查照核收等情並附登記證前來據此查本部前爲整頓捲烟運價業經明文規定凡屬舊牌應以現行捲烟牌名價格表所區分之優普爲固定之標準曾經通令各路並函知中外煙商各在案此次該公司函請大象棋大別墅各牌新包裝既係舊有牌名自應仍照舊案辦理所請十支軟紙包裝大象棋應准按普通收運至十支硬紙包裝大別墅仍應按照優等辦理以符定章除批示外合行令仰該路轉飭各站遵照辦理此令等因奉此除分行外合行令仰該處 轉飭遵照辦理(車) 照(會) 此令

中華民國二十二年七月二十一日

訓令第一八九〇號

令 車務處

爲令行事頃准國民政府軍事委員會北平分會運輸處來函以奉軍政部儉電關於搬運陣亡官兵靈柩規則業奉 國府明令修正免費運送請查照等因並附抄電一件准此查修正搬運陣亡官兵靈柩

規則條文前奉部令轉行到局業經於第一八二六號訓令抄發行知在案准函前因合行令仰知照此  
令

中華民國二十二年七月二十五日

訓令第一八九一號

令 車務處  
會計處

為令遵事案奉 鐵道部業字第五八五七號訓令內開案據京滬滬杭甬鐵路管理局呈稱案查蠶繭運價業奉鈞部五月二十日業字第五一七三號令飭由二等改列三等在案現查廢繭一項列在三等但其價值實較蠶繭為廉蠶繭既已改列三等該項廢繭似亦應比照減低等級以昭公允除飭暫照現行蠶繭特價核收運費外應否比減等級之處理合具文呈請伏乞鑒核令示祇遵實為公便等情前來查廢繭一項價值既較蠶繭為廉自應減低改列四等收費以示公允除分令外合行令仰該會遵照辦理等因奉此查關於改訂蠶繭運價前奉 鐵道部業字第五一七六號訓令飭由二等改列三等一案業經第一三八七號訓令飭遵在案茲奉前因除分行外合行令仰該處  
遵照並轉飭遵照辦理 此令  
知

中華民國二十二年七月二十五日

指令第一六〇〇號

令車務處

呈一件 呈擬下行運輸粗石料及河海沙特價請示理由

第四九六號呈悉據稱本路貨運每屆夏季即見減少尤以下行貨車無論何時太半回空自非設法招徠不足以資補救擬將關於建築用之粗石料及河海沙凡下行運輸在五月至十月期間運費按五折核收自十一月至次年四月期間運費按七折核收若上行運輸仍照章收費不予折扣以示限制請核示等情當經提出管理委員會第一六七次常會議決呈 部備案紀錄在案除分行并呈 報鐵道部備案外仰即遵照辦理并將實行日期具報查考此令

中華民國二十二年七月六日

公  
牘



# 呈文

呈第六〇二號

呈爲呈復事案奉 鈞部業字第四九八二號訓令附發各路客貨運輸基本運費價目表二份飭就表內關於本路之基本運價及比例率欄內各數詳加核計如有不符之數卽以紅色字校正仍將原冊一份寄還如有意見并仰詳細聲述同時并將本路不滿整車貨物運價按照整車運價增加之百分之幾計算一併具報等因奉此遵查原表除本路客貨運輸基本運價及比例率欄內各數均屬無訛外惟本路客運床位費已遵照部令修正客運通則第三十條上舖三元五角下舖四元五角於本年三月一日實行已將原表用紅字更正至本路不滿整車運價按照整車運價係增加百分之五十又飭具意見一層查鐵道運價之整理首應決定鐵道經營之政策蓋運價爲執行政策之工具其效果直接左右鐵路收入間接影響國民經濟其輕重緩急皆應明文規定俾作運價整理之兩針而在國有鐵路尤爲急要我國鐵路既經定爲國有旨在促進農工商業及國民經濟之發展自不能以營利爲目的然在新路建設未能舉辦舊路債務未能清理岌岌可危之情勢下尤不可不先謀已成各路本身經濟之健全確立信用樹新路線建設之基礎况在鐵道尙未發達之初期以鐵路餘利助長鐵路建設改良爲目的暫以鐵路營利爲手段尤未可遽斷其不當蓋運價出於利用者旅客貨主負擔一部份建設改良費用較之

公 續

I

增高一般所負擔之租稅與國債發展鐵路似尤較公允也經營政策規定後各路基本運價應分別整理似難強求統一蓋一路基本運價之定訂必視其一理想收入之數目二客貨運輸之性質與數量三路線經過地域之環境與競爭四運輸設備之繁簡五運輸費用之高下此外一路已往之投資債務收入運輸與現行運價數者相互之關係及已生之效果均當特別注意分別考察故整理各路基本運價似應逐路分別整理未便強以統一之方式改訂也又查鈞部編製之二十年份國有鐵路貨物運輸統計其每噸商運貨物平均行程一項全國平均僅一百七十二公里而本路則為二百七十二公里是本路貨物運輸距離在各路中比較為最長即以商運貨物與非商運貨物一併計算全國平均為一百七十五公里而本路則為二百五十七公里亦以本路為最長此種效果大半因本路運價在一百公里以外之遞遠遞減率甚大所致查運輸之距離愈遠運價之總數亦愈高而貨物之擔負能力則愈低其競銷能力必愈薄弱是故欲推廣運輸之區域擴充銷售之市場及助進貨品之競爭能力以增大運價遞遠遞減之程度為最重要且貨物之運輸距離愈遠競銷能力愈大時其數量亦必愈增多鐵道收入亦愈形激增是遞遠遞減程度較大之運價未必一定收入<sup>收</sup>削減之效果又况運輸之里程愈遠運輸單位之費用必愈減而運價之基本單位亦應愈形減低尤為通常經濟原則則更無待贅述國有各路除本路及京滬滬杭甬兩路外其他各路運價遞遠遞減之程度似過少或則有名無實或則竟不遞減其有妨貨運之發展至為明顯查平漢平綏北寧津浦等路其路線里程均數倍於本路而其貨物平均運輸里程則皆不及本路為遠是皆基本價率遞遠遞減之程度過小之明證也惟欲儘量減低長距

離之基本貨物運價則非提高短距離（在一百公里以內）之基本運價不可非此不能調劑路收亦非此不能生長距離運價之充分遞減運輸距離較短時運費之總數較少貨物之担負能力亦較大且在各路平均運輸距離之內在鐵路運輸數景及地方經濟發展方面均不受若何之影響即按之鐵路運輸費用狀況尤相適合夫鐵路運輸費用包括中途運送費用及站上站務費用兩種中途運送費用雖未能與運輸距離成正比例然究與運輸里程俱進而站上站務費用則無論運輸距離之長短固無甚變化者惟運輸距離愈長則每公里所攤之數必微運輸距離愈短則所攤之數必鉅是故自運輸費用方面觀察一百公里以內之運價自應提高而現在各路之短途運價實嫌過低一經考察即不難明瞭然則長距離之運價究應如何減低短距離之運價究應如何提高均當細考各路情形分別檢討而規定之至於不滿整車運價究應高出整車運價幾何除非欲特別偏重一種外自當以二者實際運輸費用之差額為標準不滿整車每噸之實際費用因手續照料責任以及車輛利用各種關係較整車運價每噸所需之費用為高其理由明顯自無須解釋至於究竟此項費用較高幾許非將有關各方面詳密考察似難決其梗概惟各等間零運整運費用之差額實數約可一致如是則各等不滿整車運價較整車運價所加之百分數似應酌分高低蓋各等運價之本身高下不一如按百分之幾之單一成數增加則結果所生之運價差額必不一致故運價愈高者其所加成數宜較小運價愈低者其所加成數宜畧大現在各路（即本路亦如是）不滿整車運價較整車運價每增高單一之百分數似應改良五六等貨物多係大宗根本尤應提倡整車運輸於工商無甚困難於鐵路則利益殊多故不妨酌加運價所加之

成數一二等貨物事實上整車運輸極少若再酌減其不滿整車運價所加之成數則必特別發達鐵路與地方均較有利至貴重物品即統按不滿整車運價收運取消其零運整運之區別亦無不可總之本路對於運價整理之意見就其重要問題大致可分下列五項一、欲整理鐵路運價須先決定鐵路經營之政策二、各路運價宜分別整理暫無規定統一基本貨物運價之必要（至於運價技術方面或制定運價之方法採取一致辦法則無不可）三、路線較長之路應特別減低其長距離之運價四、短距離之運價酌量提高五、不滿整車運價與整車運價應以其實際費用所約計之差額為標準高等級所差之成數宜略低低等級所差之成數宜略高以上所陳 鈞部自必已統籌全局分別注意惟既承下詢本路亦未敢緘默略陳管見理合連同原表一份備文呈復伏祈 鑒核謹呈

部長

次長

次長

附呈各路客貨運輸基本運費價目表一份（從畧）

中華民國二十二年七月六日

統計畚表

### 中國度量衡標準制與市用制折合表

| 長   | 度 | 地積 | 容 | 積 | 重 | 量 |   |   |   |   |   |   |   |   |   |   |   |   |   |   |   |   |   |   |   |   |   |
|-----|---|----|---|---|---|---|---|---|---|---|---|---|---|---|---|---|---|---|---|---|---|---|---|---|---|---|---|
| 準制  | 公 | 公  | 公 | 公 | 公 | 公 | 公 | 公 | 公 | 公 | 公 | 公 | 公 | 公 | 公 | 公 | 公 | 公 | 公 | 公 |   |   |   |   |   |   |   |
| 標   | 厘 | 分  | 寸 | 尺 | 丈 | 引 | 里 | 厘 | 畝 | 頃 | 撮 | 勺 | 合 | 升 | 斗 | 石 | 乘 | 絲 | 毫 | 厘 | 分 | 錢 | 兩 | 斤 | 衡 | 擔 | 噸 |
| 折合數 | 3 | 3  | 3 | 3 | 3 | 3 | 2 | 0 | 0 | 0 | 1 | 1 | 1 | 1 | 1 | 1 | 1 | 3 | 3 | 3 | 3 | 3 | 3 | 2 | 2 | 2 | 2 |
|     |   |    |   |   |   |   |   | 1 | 1 | 1 |   |   |   |   |   |   | 2 | 2 | 2 | 2 | 2 | 2 |   |   |   |   |   |
| 市用制 | 市 | 市  | 市 | 市 | 市 | 市 | 市 | 市 | 市 | 市 | 市 | 市 | 市 | 市 | 市 | 市 | 市 | 市 | 市 | 市 | 市 | 市 | 市 | 市 | 市 | 市 | 市 |
|     | 厘 | 分  | 寸 | 尺 | 丈 | 引 | 里 | 厘 | 畝 | 頃 | 撮 | 勺 | 合 | 升 | 斗 | 石 | 乘 | 絲 | 毫 | 厘 | 分 | 錢 | 兩 | 斤 | 衡 | 擔 | 噸 |

### 中華民國度量衡標準

- 一、標準制 以萬國公制為中華民國度量衡之標準制
- 長度 以一公尺為單位一千公尺為一公里計算
- 地積以一百平方公尺為一公畝
- 容量 以一公升為單位
- 重量 以一公斤為單位一千公斤為一公噸
- 二、市用制 以與標準制有最簡單之比率而與民間習慣相近者為市用制
- 長度 以公尺三分之一為市尺一千五百市尺為一市里計算地積時以六千平方市尺為一市畝
- 容量 即以一公升為一市升
- 重量 以公斤二分之一為一市斤一市斤分為十

六市兩

◎ 濟南鐵路管理局二十二年七月份職員升降調免及新委彙報表

統計圖表

| 姓名  | 原有職務    | 現任職務    | 升降調免 | 原有薪津  | 現有薪津  | 日期    | 備     | 考 |
|-----|---------|---------|------|-------|-------|-------|-------|---|
| 劉光  | 會務處司事   | 會務處司事   | 派充   |       | 薪四十元  | 七月三日  |       |   |
| 方登乾 | 材料處司事   | 材料處司事   | 同    |       | 同     | 同     |       |   |
| 周子容 | 大港站貨物司事 | 藍村站貨物司事 | 對調   | 薪三十元  | 薪三十元  | 七月四日  | 補宋克緒缺 |   |
| 郭克紳 | 同       | 同       | 同    | 同     | 同     | 同     | 補李錫德缺 |   |
| 宋克緒 | 藍村站貨物司事 | 大港站貨物司事 | 同    | 薪三十五元 | 薪三十五元 | 同     | 補周子容缺 |   |
| 李錫德 | 同       | 同       | 同    | 薪四十元  | 薪四十元  | 同     | 補郭克紳缺 |   |
| 王潔先 | 滄口站客票司事 | 滄口站客票司事 | 同    | 薪四十五元 | 薪四十五元 | 同     | 補戚美先缺 |   |
| 于志  | 膠東站客貨司事 | 滄口站貨物司事 | 同    | 薪三十元  | 薪三十元  | 同     | 補李梓敬缺 |   |
| 戚美先 | 大港站客票司事 | 大港站客票司事 | 同    | 同     | 同     | 同     | 補王潔先缺 |   |
| 李梓敬 | 黃台站貨物司事 | 膠州站客貨司事 | 同    | 薪四十元  | 薪四十元  | 同     | 補于志缺  |   |
| 徐元甫 | 坊子站站務司事 | 青州站站務司事 | 同    | 薪二十五元 | 薪二十五元 | 同     | 補劉萱缺  |   |
| 劉萱  | 青州站站務司事 | 坊子站站務司事 | 同    | 同     | 同     | 同     | 補徐元甫缺 |   |
| 王錫德 | 青島站電報司事 | 青島站電報司事 | 調升   | 同     | 薪三十元  | 七月八日  |       |   |
| 王錫德 | 青島站電報司事 | 青島站電報司事 | 同    | 同     | 同     | 同     |       |   |
| 王錫德 | 材料處實習期滿 | 材料處實習期滿 | 加薪   | 薪八十元  | 薪九十元  | 七月十三日 |       |   |





表圖計統

膠濟鐵路月刊 第三卷 第七期

|         |         |        |       |           |           |                       |       |        |          |         |     |         |       |     |         |
|---------|---------|--------|-------|-----------|-----------|-----------------------|-------|--------|----------|---------|-----|---------|-------|-----|---------|
| 鍾鴻章     | 馬向榮     | 楊以運    | 田照普   | 邢桐林       | 孫日新       | 張聲亞                   | 傅奉吾   | 倪學進    | 黎青       | 方       | 劉瑞生 | 劉德慧     | 毛文波   | 楊道長 | 楊榮森     |
| 昨山站站務司事 | 昨山站站務司事 | 四方機廠實習 | 工務處實習 | 工務第五分段工務員 | 工務第四分段工務員 | 工務第二段工務員              | 工務處司事 | 車務處練習員 | 機務第一分段書記 | 青島站試充車長 | 同   | 濟南站代理車長 | 濟南站車長 | 同   | 張店站代理車長 |
| 派補      | 同       | 長假     | 調赴    | 同         | 同         | 加薪                    | 同     | 派充     | 補充       | 病故      | 同   | 同       | 同     | 同   | 同       |
| 薪二十五元   | 薪二十五元   | 同      | 元     | 同         | 同         | 薪九十元                  | 薪五十元  | 薪六十元   | 薪二十五元    | 薪三十五元   | 同   | 薪四十五元   | 薪三十五元 | 同   | 同       |
| 薪二十五元   |         |        |       | 同         | 同         | 薪一百元                  | 薪五十元  | 薪六十元   | 薪二十五元    | 薪四十元    | 同   | 薪五十元    | 薪四十元  | 同   | 同       |
| 同       | 七月十八日   | 七月十六日  | 七月十五日 | 同         | 同         | 同                     | 同     | 七月十一日  | 同        | 同       | 同   | 同       | 同     | 同   | 同       |
| 補馬向榮缺   |         |        |       | 同         | 同         | 業經呈奉 鐵道部總字 一四四八三號指令照准 |       | 補郭會淦缺  |          |         |     |         |       |     |         |

◎ 膠濟鐵路員司懲罰一覽表

二十二年七月份

| 受懲罰者之職務   | 姓名  | 懲罰原因         | 懲罰事項  | 奉令日期及號數        | 備               | 考 |
|-----------|-----|--------------|-------|----------------|-----------------|---|
| 姚哥莊站副站長   | 俞尙德 | 玩忽公務         | 記大過一次 | 七月四日指令第一五七六號   | 六月二日第二十四次車進站該員不 |   |
| 濟南交換所電話司事 | 張邦琪 | 在班睡延誤接線      | 罰薪五日  | 七月七日指令第一六一一號   | 殊屬不合            |   |
| 張店站電話司事   | 陳榮美 | 玩忽公務不知接換     | 記大過一次 | 七月七日指令第一六一二號   |                 |   |
| 警察署司事     | 馬華民 | 行爲失當         | 同     | 七月十三指令第一六五四號   |                 |   |
| 青島站試充車長   | 李殿珩 | 值三十九號車在城陽行職務 | 記過一次  | 七月二十九日指令第一七六六號 |                 |   |

◎ 膠濟鐵路發給員工卹金一覽表

二十二年七月份

| 受撫卹者職務 | 姓名  | 撫卹原因 | 撫卹條例      | 在職之年限    | 應領卹金之數   | 承領卹金人之姓名及關係 | 奉令日期及號數      |
|--------|-----|------|-----------|----------|----------|-------------|--------------|
| 塔耳堡站棚工 | 管逢春 | 因公致死 | 通則第三條及第四條 | 九年以上十年未滿 | 三百二十九元六角 | 妻管杜氏        | 七月十日指令第一六三四號 |

◎ 膠濟鐵路管理局各處雇傭進退月報表

二十二年五月份

| 職役名稱及地 | 姓名  | 進退日期 | 事由 | 由 | 辛數 | 備 | 考 |
|--------|-----|------|----|---|----|---|---|
| 傳達室總差  | 楊寶麟 | 五月一退 | 差  |   |    |   |   |
| 本局夫役   | 王振邦 | 同    | 開車 |   |    |   |   |

統計圖表

經濟鐵路月刊

第三卷 第七期

|               |     |         |          |       |      |
|---------------|-----|---------|----------|-------|------|
| 傳達室聽差         | 丁毓秀 | 五月一日進   | 補楊寶卿缺    | 一四〇〇〇 |      |
| 局夫役           | 胡德安 | 同       | 補江振邦缺    | 一四〇〇〇 |      |
| 同             | 朱德榮 | 同       | 奉委員長條諭添派 | 一四〇〇〇 |      |
| 駐北平聽差         | 何恒志 | 四月十六日進  | 奉局批准添派   | 二〇〇〇〇 | 無生活費 |
| 警察署警務第一分段二等巡警 | 郭化周 | 五月九日退   | 料理家務     |       |      |
| 同             | 張永懷 | 五月十一日退  | 同        |       |      |
| 同             | 董安詳 | 五月十日進   | 補郭化周缺    |       |      |
| 警察署警務一分段三等巡警  | 傅永森 | 五月十一日退  | 因病未愈     |       |      |
| 警察署警務第二段三等巡警  | 關景文 | 五月九日退   | 回籍侍親     |       |      |
| 同             | 秦子元 | 五月十日進   | 補關景文缺    |       |      |
| 警察署警務第三分段二等巡警 | 馬珍符 | 五月二十六日退 | 舊病復發     |       |      |
| 同             | 張得功 | 五月二十七日進 | 補馬珍符缺    |       |      |
| 警察署警務第四分段二等巡警 | 鄂健志 | 五月四日退   | 因病       |       |      |
| 警察署警務第四分段三等巡警 | 明傳亮 | 五月五日進   | 補趙耀山缺    |       |      |
| 警察署警務第五分段三等巡警 | 隋金錫 | 五月九日退   | 料理家務     |       |      |
| 同             | 車駿漢 | 五月十日進   | 補隋金錫缺    |       |      |
| 警察署警務第七分段一等巡警 | 丁履任 | 五月十日退   | 料理家務     |       |      |

膠濟鐵路月刊 第三卷 第七期

|               |             |          |       |  |
|---------------|-------------|----------|-------|--|
| 警察署警務第七分段三等巡警 | 蘇玉山 五月九日退   | 同        |       |  |
| 警察署警務第八分段二等巡警 | 吳志賢 同       | 不知自愛有玷路譽 |       |  |
| 警察署警務第八分段二等巡警 | 王慶雲 五月十日進   | 補李玉符缺    |       |  |
| 警察署警務第九分段三等巡警 | 袁承榮 五月三十一日退 | 另某他就     |       |  |
| 警察署護路第一中隊三等巡警 | 李文炳 五月十日進   | 補賈相庭缺    |       |  |
| 警察署護路第二中隊三等巡警 | 汪秀誠 五月十二日進  | 補董黑林缺    |       |  |
| 警察署護路第三中隊二等巡警 | 韓長昇 五月十一日退  | 料理家務     |       |  |
| 警察署警務第三分段夫役   | 侯雲峰 五月十七日進  | 補呂志斌缺    |       |  |
| 同             | 張德順 五月十三日退  | 因患腿疾     |       |  |
| 警察署警務第五分段夫役   | 王子明 五月十四日進  | 補張德韶缺    |       |  |
| 警察署警務第六分段夫役   | 韓志信 五月一日進   | 補張漢缺     |       |  |
| 工務處工務第二段塔耳堡棚工 | 管逢春 五月十六日退  | 病故       | 二一·六〇 |  |
| 車務處電務課修機廠小    | 呂耀成 四月二十四日退 | 被車軋斃     |       |  |
| 車務處濟南交換所聽差    | 呂寶瑞 四月二十八日進 | 補蔣生寶缺    | 一四·〇〇 |  |
| 車務處張店站站夫      | 李明之 五月六日退   | 假滿未回     |       |  |
| 車務處金嶺鎮站站夫     | 李午樓 五月六日進   | 補韓升堂缺    | 一四·〇〇 |  |
| 車務處青島站機匠      | 王志明 五月一日進   | 補汪傳壽缺    | 六九·〇〇 |  |

統計圖表

|                |     |         |        |       |            |
|----------------|-----|---------|--------|-------|------------|
| 機務處機務第二分段煤夫    | 謝伯海 | 五月十一日進  | 補謝伯海缺  | 一四〇〇〇 | 生活費一元      |
| 機務處機務第五分段機車夫   | 王遠綱 | 五月一日退   | 請假逾期停職 | 一八六〇  |            |
| 機務處機務第五分段鍋爐小工  | 呂銘田 | 五月八日退   | 病故     | 一九二〇  |            |
| 同              | 許崇水 | 五月十五日進  | 補呂銘田缺  | 一四〇〇  | 生活補助費二元    |
| 機務處機務第五分段燒油夫   | 馮不珍 | 五月十九日退  | 被車撞傷身故 | 二一九   |            |
| 機務處四方機廠第一場鍋爐副工 | 王春昇 | 五月九日退   | 因病自辭   | 二〇〇四  |            |
| 機務處四方機廠第一場鍋爐工匠 | 楊鳴福 | 五月二十六日退 | 曠工逾限開革 | 二七〇〇  |            |
| 機務處四方機廠第二場裝配學徒 | 武岱齡 | 五月五日退   | 因事自辭   | 一七一〇  |            |
| 機務處四方機廠第四場木工匠  | 張鏗  | 五月一日退   | 因病假滿停職 | 四四七〇  |            |
| 機務處四方機廠第四場車台工匠 | 李傳倫 | 五月十二日進  | 復原職    | 二九四   | 生活補助費一元    |
| 同              | 宿連業 | 五月一日退   | 病故     | 二四〇〇  |            |
| 機務處四方機廠事務所總差   | 盧恩遠 | 五月一日進   | 補邢汝和缺  | 一四〇〇  | 生活補助費一元    |
| 機務處四方機廠事務所小工   | 曲豐年 | 五月十一日進  | 補趙顯江缺  | 一四〇〇  | 同          |
| 材料處四方材料廠管料生    | 王志有 | 五月十五日退  | 因病辭差   | 二二〇〇  | 奉處一五三一號函准辭 |
| 同              | 王冠澤 | 五月十六日進  | 補王志有缺  | 二二〇〇  | 奉處一五三一號函准補 |

### 膠濟鐵路員司人數統計表

二十二年六月份

| 處別       | 本月末日<br>人 數 | 上月末日<br>人 數 | 人數增減比較 |   | 備 考           |
|----------|-------------|-------------|--------|---|---------------|
|          |             |             | 增      | 減 |               |
| 管理委員會    | 5           | 5           |        |   | 內有學校教職員 147 人 |
| 秘書室      | 11          | 9           | 2      |   |               |
| 總務處      | 357         | 355         | 2      |   |               |
| 工務處      | 147         | 150         |        | 3 |               |
| 車務處      | 1,137       | 1,162       |        | 5 |               |
| 機務處      | 200         | 186         | 14     |   |               |
| 會計處      | 120         | 118         | 2      |   |               |
| 材料處      | 114         | 113         | 1      |   |               |
| 黨義研究會    | 2           | 3           |        | 1 |               |
| 購料審查委員會  | 1           | 1           |        |   |               |
| 職工訓練所    | 4           | 4           |        |   |               |
| 部派專員在路辦事 | 7           | 7           |        |   |               |
| 各項職員     | 8           | 6           | 2      |   |               |
| 共 計      | 2,133       | 2,119       | 14     |   |               |
| 駐路總稽核室   | 17          | 18          |        | 1 |               |
| 警 察 署    | 148         | 148         |        |   |               |
| 總 計      | 2,298       | 2,285       |        |   |               |

膠濟鐵路工役人數統計表 (二十二年六月份)

膠濟鐵路月刊 第三卷 第七期

| 處 別           | 人 數   |       | 上月與本月人數增減比較 |    | 備 考 |
|---------------|-------|-------|-------------|----|-----|
|               | 五 月 份 | 六 月 份 | 增           | 減  |     |
| 總 務 處         | 329   | 329   |             |    |     |
| 總 局 內         | 234   | 234   |             |    |     |
| 各 學 校         | 55    | 55    |             |    |     |
| 各 醫 院         | 40    | 40    |             |    |     |
| 工 務 處         | 1,065 | 1,063 | 3           | 5  |     |
| 第 一 段         | 99    | 99    |             |    |     |
| 第 一 分 段       | 174   | 174   |             |    |     |
| 第 二 分 段       | 130   | 129   |             | 1  |     |
| 第 三 分 段       | 137   | 136   |             | 1  |     |
| 第 二 段         | 59    | 60    | 2           | 1  |     |
| 第 四 分 段       | 134   | 133   | 1           | 2  |     |
| 第 五 分 段       | 177   | 177   |             |    |     |
| 第 六 分 段       | 147   | 147   |             |    |     |
| 產 業 課         | 8     | 8     |             |    |     |
| 車 務 處         | 1,501 | 1,501 | 3           | 3  |     |
| 第 一 分 段       | 430   | 430   | 1           | 1  |     |
| 第 二 分 段       | 296   | 296   | 1           | 1  |     |
| 第 三 分 段       | 362   | 362   |             |    |     |
| 第 四 分 段       | 278   | 278   |             |    |     |
| 電 務 段         | 135   | 135   | 1           | 1  |     |
| 機 務 處         | 3,248 | 3,236 | 4           | 16 |     |
| 第 一 分 段       | 314   | 313   |             | 1  |     |
| 第 二 分 段       | 233   | 233   | 1           | 1  |     |
| 第 三 分 段       | 330   | 329   |             | 1  |     |
| 第 四 分 段       | 475   | 473   | 1           | 3  |     |
| 第 五 分 段       | 298   | 290   |             | 8  |     |
| 四 方 機 廠       | 1,598 | 1,598 | 2           | 2  |     |
| 會 計 處         | 3     | 3     |             |    |     |
| 檢 查 課         | 3     | 3     |             |    |     |
| 材 料 處         | 264   | 264   |             |    |     |
| 青 島 材 料 廠     | 63    | 63    |             |    |     |
| 四 方 材 料 廠     | 109   | 109   |             |    |     |
| 濟 南 煤 矸 收 發 所 | 5     | 5     |             |    |     |
| 濰 山 煤 矸 收 發 所 | 21    | 21    |             |    |     |
| 崑 博 煤 矸 收 發 所 | 22    | 22    |             |    |     |
| 印 刷 所         | 44    | 44    |             |    |     |
| 總 計           | 6,410 | 6,396 | 10          | 24 |     |

膠濟鐵路月報

第三卷 第七期

# 膠濟鐵路管理局

號數 10

統 9

營業進款概數旬報表自民國 22 年 4 月 1 日至 4 月 10 日止 計通車路程 469 公里

| 摘要         | 旅客      |           | 貨物      |           | 雜項     | 共計進款      | 列車經行公里數 |         |         |
|------------|---------|-----------|---------|-----------|--------|-----------|---------|---------|---------|
|            | 人數      | 銀數        | 公噸數     | 銀數        |        |           | 客       | 貨       | 共計      |
| 1          | 2       | 3         | 4       | 5         | 6      | 7         | 8       | 9       | 10      |
| (本年)       |         | 元         |         | 元         | 元      | 元         |         |         |         |
| ...月...旬共計 | 87,118  | 106,443   | 63,190  | 248,515   | 1,039  | 350,997   | 31,777  | 53,620  | 85,447  |
| 每通車公里勻計    | 186     | 227       | 135     | 519       | 2      | 748       | 68      | 114     | 182     |
| 至是日止共計     | 978,904 | 1,300,215 | 627,183 | 2,566,261 | 11,082 | 3,817,558 | 330,738 | 517,119 | 847,857 |
| (上年)       |         |           |         |           |        |           |         |         |         |
| ...月...旬共計 | 90,216  | 106,013   | 65,365  | 285,004   | 1,122  | 392,139   | 35,296  | 49,963  | 85,259  |
| 每通車公里勻計    | 192     | 226       | 139     | 608       | 2      | 836       | 75      | 106     | 181     |
| 至是日止共計     | 975,031 | 1,208,991 | 638,295 | 2,813,898 | 9,691  | 4,032,580 | 349,057 | 506,971 | 856,028 |

上年通車路程 469 公里



# 膠濟鐵路管理局

統 9

號 數 11

營業進款概數旬報表自民國 22 年 4 月 11 日至 4 月 20 日止 計通車路程 469 公里

| 摘要           | 旅 客       |           | 貨 物     |           | 雜 項    | 共計進款      | 列 車 經 行 公 里 數 |         |         |
|--------------|-----------|-----------|---------|-----------|--------|-----------|---------------|---------|---------|
|              | 人 數       | 銀 數       | 公 噸 數   | 銀 數       |        |           | 客             | 貨       | 共 計     |
| 1            | 2         | 3         | 4       | 5         | 6      | 7         | 8             | 9       | 10      |
| (本 年)        |           | 元         |         | 元         | 元      | 元         |               |         |         |
| ...月.....旬共計 | 92,518    | 110,357   | 65,793  | 263,327   | 976    | 374,660   | 31,756        | 51,295  | 83,051  |
| 每通車公里均計      | 197       | 235       | 140     | 561       | 2      | 798       | 68            | 109     | 177     |
| 至是日止共計       | 1,071,122 | 1,410,572 | 692,976 | 2,769,588 | 12,058 | 4,192,218 | 362,494       | 568,414 | 930,908 |
| (上 年)        |           |           |         |           |        |           |               |         |         |
| ...月.....旬共計 | 86,636    | 108,467   | 76,261  | 315,238   | 457    | 424,212   | 34,416        | 52,375  | 86,791  |
| 每通車公里均計      | 185       | 231       | 163     | 672       | 1      | 904       | 73            | 112     | 185     |
| 至是日止共計       | 1,061,667 | 1,317,458 | 714,556 | 3,129,186 | 10,148 | 4,456,792 | 383,473       | 559,346 | 942,819 |

統計圖表

11

上年通車路程 469 公里

膠濟鐵路局

第三號

第十號

# 膠濟鐵路管理局

號數 12

統計圖表  
12

營業進款概數旬報表自民國 22 年 4 月 21 日至 4 月 31 日止 計通車路程 469 公里

| 摘要           | 旅 客       |           | 貨 物     |           | 雜 項    | 共計進款      | 列車經行公里數 |         |           |
|--------------|-----------|-----------|---------|-----------|--------|-----------|---------|---------|-----------|
|              | 人 數       | 銀 數       | 公噸數     | 銀 數       |        |           | 客       | 貨       | 共 計       |
| 1            | 2         | 3         | 4       | 5         | 6      | 7         | 8       | 9       | 10        |
| (本 年)        |           | 元         |         | 元         | 元      | 元         |         |         |           |
| ...月.....旬共計 | 74,615    | 92,847    | 64,163  | 254,770   | 962    | 348,579   | 33,524  | 51,604  | 85,128    |
| 每通車公里均計      | 159       | 198       | 137     | 543       | 2      | 743       | 71      | 110     | 181       |
| 至是日止共計       | 1,146,037 | 1,503,419 | 757,139 | 3,024,358 | 13,020 | 4,540,797 | 396,018 | 620,018 | 1,016,036 |
| (上 年)        |           |           |         |           |        |           |         |         |           |
| 月.....旬共計    | 98,576    | 112,656   | 74,597  | 307,542   | 881    | 421,079   | 33,778  | 52,817  | 86,595    |
| 每通車公里均計      | 210       | 240       | 159     | 656       | 2      | 898       | 72      | 113     | 185       |
| 至是日止共計       | 1,160,243 | 1,430,114 | 789,153 | 3,436,728 | 11,029 | 4,877,871 | 417,251 | 612,163 | 1,029,414 |

上年通車路程 469 公里

膠濟鐵路二十二年七月份收支狀況表

膠濟鐵路月刊

第三卷 第七期

|      |          |              |              |            |
|------|----------|--------------|--------------|------------|
| 上月結餘 | 可以動用款    | 1,956,336.79 |              |            |
|      | 不能動用款    | 167,981.62   |              |            |
| 本月收入 |          |              |              |            |
|      | 客運       | 304,483.38   |              |            |
|      | 貨運       | 625,227.86   |              |            |
|      | 雜項       | 2,470.94     |              |            |
|      | 其他       | 141,391.05   |              |            |
|      | 借入       | 200,000.00   |              |            |
|      | 移轉       | 534,409.82   |              |            |
| 本月支出 |          |              |              |            |
|      | 工費       |              | 383,428.03   |            |
|      | 役用       |              | 25,988.62    |            |
|      | 辦公       |              | 30,000.00    |            |
|      | 解部       |              | 2,900.00     |            |
|      | 黨部       |              | 4,600.00     |            |
|      | 工會       |              | 2,520.00     |            |
|      | 理事會      |              | 98,618.73    |            |
|      | 採辦       |              | 225,391.55   |            |
|      | 預支       |              | 305.00       |            |
|      | 費產       |              | 68,233.21    |            |
|      | 四方機廠薪工等  |              | 4,662.47     |            |
|      | 各發電所薪工等  |              | 2,096.00     |            |
|      | 儲存款      |              | 25,875.50    |            |
|      | 員工儲金及補助金 |              | 26,912.53    |            |
|      | 其他       |              | 534,409.82   |            |
|      | 移轉       |              | 37,190.00    |            |
|      | 鋼軌       |              |              |            |
| 本月結餘 |          | 3,932,301.46 | 1,478,131.46 | 內有不能動用款    |
|      |          |              | 2,454,170.00 | 473,030.95 |
|      |          | 3,932,301.46 | 3,932,301.46 |            |

## 拼圖之戲

至正

拼圖之戲，前雖有之，未能盛行，不過為兒童之一種恩物，近來美國竟至風行一時，幾至舉國若狂，其法以圖粘於木片，或卡片之上，割成碎片，而零亂之，令戲者拼成整幅之原形，有極複雜者，亦有極精緻者，近中施家谷至西雅德列車上，為迎合乘客嗜好起見，亦備有若干匣，乘客得任意取用，其拼成之圖為「百年內之進步」從此乘該車者，不遠觀而近眺矣。

### 膠濟鐵路二十二年五月份醫務工作報告表

| 傳染病      |     | 內科病                 |     | 外科眼耳喉鼻齒及皮膚病 |       | 其他統計 |      |      |      |     |     |     |     |      |      |       |      |     |     |    |     |
|----------|-----|---------------------|-----|-------------|-------|------|------|------|------|-----|-----|-----|-----|------|------|-------|------|-----|-----|----|-----|
| 病名       | 人數  | 病名                  | 人數  | 病名          | 人數    | 門診   | 出診   | 住院人數 | 院日數  | 痊愈者 | 未愈者 | 死亡者 | 初診數 | 復診數  | 體格檢查 | 打防疫針者 | 種牛痘者 | 請人數 | 假日數 | 備考 |     |
| 肺癆病      | 19  | 呼吸部病(註一)            | 189 | 天外科         | 大手術治療 | 22   | 1120 | 5421 | 4296 |     | 670 |     |     |      |      |       |      |     |     |    |     |
| 傷寒       |     | 血運部病                | 28  | 外科          | 小手術治療 | 628  | 22   | 37   | 4    |     | 2   |     |     |      |      |       |      |     |     |    |     |
| 霍亂       |     | 消化部病(註二)            | 263 | 意外受傷        | 大手術治療 | 14   | 6    | 19   | 6    | 3   | 5   |     |     |      |      |       |      |     |     |    |     |
| 痢疾       | 81  | 神經係病                | 31  |             | 小手術治療 | 357  | 117  | 248  | 125  | 40  | 67  |     |     |      |      |       |      |     |     |    |     |
| 天花       |     | 泌尿生殖器病(註三)          | 19  | 砂眼病         |       | 168  | 206  | 1295 | 821  |     | 211 |     |     |      |      |       |      |     |     |    |     |
| 白喉       |     | 中毒類病                | 3   | 其他眼病        |       | 162  | 88   | 108  | 155  |     | 50  |     |     |      |      |       |      |     |     |    |     |
| 猩紅熱      |     | 腳氣病                 |     | 齒病          |       | 114  | 1    | 2    |      |     |     |     |     |      |      |       |      |     |     |    |     |
| 流行性腦脊髓膜炎 |     | 其他內科病               | 171 | 耳病          |       | 107  |      |      |      |     |     |     | 339 | 1532 | 1057 |       |      |     |     |    | 209 |
| 斑疹傷寒     |     | (註一)肺癆及流行性感冒除外      |     | 鼻病          |       | 38   |      |      |      |     |     |     | 803 | 3926 | 3243 |       |      |     |     |    | 463 |
| 腺鼠疫      |     | (註二)傷寒霍亂痢疾除外        |     | 喉病(註四)      |       | 89   |      |      |      |     |     |     |     |      | 60   |       |      |     |     |    |     |
| 肺鼠疫      |     | (註三)凡用外科手術治療者應歸入外科類 |     | 皮膚病         |       | 409  |      |      |      |     |     |     |     |      |      |       |      |     |     |    |     |
| 瘧疾       | 48  |                     |     | (註四)白喉除外    |       |      |      |      |      |     |     |     |     |      |      |       | 28   | 29  | 83  |    | 140 |
| 流行性感冒    | 70  |                     |     |             |       |      |      |      |      |     |     |     |     |      |      |       |      |     |     |    |     |
| 其他傳染病    | 7   |                     |     |             |       |      |      |      |      |     |     |     |     |      |      |       |      |     |     |    |     |
| 總數       | 225 | 總數                  | 704 | 總數          | 2008  |      |      |      |      |     |     |     |     |      |      |       |      |     |     |    |     |

說明：本表每醫院診所按月填報由醫務領袖核造總表呈局彙報到部

### 膠濟鐵路意外死傷人數月報表

中華民國二十二年五月

| 姓名   | 人別<br>註明職員工役<br>旅客或行人 | 性別 | 年齡  | 職業   | 受傷年月日    | 受傷地點   | 受傷部份   | 受傷原因      | 治療法       | 治療結果 |    |   | 備註         |
|------|-----------------------|----|-----|------|----------|--------|--------|-----------|-----------|------|----|---|------------|
|      |                       |    |     |      |          |        |        |           |           | 愈    | 殘廢 | 死 |            |
| 劉培芳  | 職員                    | 男  | 二十六 | 貨物司事 | 22.4.4.  | 大港站    | 左腿被車軌去 | 誤觸車軌      |           |      | 廢  |   | 青島醫院治療     |
| 孫德盛  | 工人                    | 男  | 三十九 | 工人   | 22.5.3.  | 四方機廠   | 被車軌去脚指 |           |           |      | 殘  |   |            |
| 劉廣和  | 旅客                    | 男  | 三十四 | 巡警   | 22.5.4.  | 城陽站    | 軌去右臂右足 |           |           |      | 殘  |   |            |
| 于振岡  |                       | 男  | 三十八 | 農    | 22.5.30. | 高密站    | 頭部     | 跳車棒傷      | 包裹        |      | 愈  |   | 高密醫院治療     |
| 董明之  | 工役                    | 男  | 三十三 | 鉤夫   | 22.5.3.  | 坊子站    | 左腿脛骨骨折 | 車擠傷       | 內服藥並用夾板綁縛 |      |    |   | 坊子醫院治療尚未出院 |
| 陸世忠  | 路員                    | 男  | 三十八 | 車長   | 22.5.27. | 昌樂站    | 頭部     | 車碰傷       | 敷藥包裹      |      | 愈  |   | 坊子醫院治療     |
| 馬錫三  |                       | 男  | 三十一 | 司機   | 22.5.27. |        | 左手     |           |           |      | 愈  |   |            |
| 王世傑  | 臨時鐵工                  | 男  | 三十九 | 鐵匠   | 22.5.30. | 車站     | 手部     | 碰傷        | 包紮        |      | 愈  |   | 濟南診療所治療    |
| 馮不珍  | 工人                    | 男  | 三十七 | 澆油夫  | 22.5.18. | 濟南站三股路 | 頭及胸部   | 車鉤碰死      | 未及治療      |      |    | 死 | 屍身由其家屬領埋   |
| 崔姓幼童 | 行人                    | 男  | 三   |      | 22.5.3.  | 張店站    | 軌去左脚二趾 | 踏過車底      |           |      |    |   | 送張店醫院治療    |
| 張名春  | 拾煤童子                  | 男  | 十四  |      | 22.5.19. | 高密站    | 左腿軌斷   | 在車上偷煤跳下不慎 |           |      |    | 死 | 經該童之父領埋    |

說明：凡行車撞軌傾跌，及工程機廠方面一切意外受傷者皆屬之。

### 膠濟鐵路二十二年六月份醫務工作報告表

| 傳染病     |     | 內科病                 |     | 外科眼耳喉鼻齒及皮膚病     |      | 其他統計                                                                                          |     |      |      |    |     |      |
|---------|-----|---------------------|-----|-----------------|------|-----------------------------------------------------------------------------------------------|-----|------|------|----|-----|------|
| 病名      | 人數  | 病名                  | 人數  | 病名              | 人數   | 門診<br>出診<br>住院<br>院日數<br>痊愈者<br>未愈者<br>死亡者<br>初診數<br>復診數<br>體格檢查<br>打防疫針者<br>種牛痘者<br>請假<br>日數 | 職員  | 工役   | 員工眷屬 | 旅客 | 其他  | 總計   |
| 肺癆病     | 18  | 呼吸部病(註一)            | 146 | 天外科<br>外科<br>然病 | 27   |                                                                                               |     |      |      |    |     |      |
| 傷寒      |     | 血運部病                | 26  | 小手術治療           | 675  | 小手術治療                                                                                         | 11  | 35   | 2    |    |     | 48   |
| 霍亂      |     | 消化部病(註二)            | 259 | 意外受傷            | 12   | 大手術治療                                                                                         | 5   | 21   | 10   | 1  |     | 37   |
| 痢疾      | 89  | 神經係病                | 32  | 小手術治療           | 452  | 小手術治療                                                                                         | 93  | 265  | 119  | 30 |     | 507  |
| 天花      |     | 泌尿生殖器病(註三)          | 12  | 砂眼病             | 164  | 砂眼病                                                                                           | 202 | 1158 | 925  | 13 | 132 | 2431 |
| 白喉      |     | 中毒類病                |     | 其他眼病            | 111  | 其他眼病                                                                                          | 62  | 301  | 186  | 3  | 29  | 581  |
| 猩紅熱     |     | 腳氣病                 | 2   | 齒病              | 97   | 齒病                                                                                            | 1   | 3    |      |    |     | 4    |
| 流行性腦脊膜炎 |     | 其他內科病               | 150 | 耳病              | 91   | 耳病                                                                                            | 235 | 1572 | 1112 | 16 | 161 | 3126 |
| 斑疹傷寒    |     | (註一)肺癆及流行性感冒除外      |     | 鼻病              | 58   | 鼻病                                                                                            | 696 | 3895 | 3271 | 31 | 349 | 8242 |
| 腺鼠疫     |     | (註二)傷寒霍亂痢疾除外        |     | 喉病(註四)          | 90   | 喉病(註四)                                                                                        |     | 110  |      |    |     | 100  |
| 肺鼠疫     |     | (註三)凡用外科手術治療者應歸入外科類 |     | 皮膚病             | 358  | 皮膚病                                                                                           |     |      |      |    |     |      |
| 瘧疾      | 84  |                     |     | (註四)白喉除外        |      | (註四)白喉除外                                                                                      |     |      |      |    |     |      |
| 流行性感冒   | 63  |                     |     |                 |      |                                                                                               | 114 | 674  |      |    |     | 788  |
| 其他傳染病   |     |                     |     |                 |      |                                                                                               | 760 | 3251 |      |    |     | 4021 |
| 總數      | 254 | 總數                  | 627 | 總數              | 2135 | 備考                                                                                            |     |      |      |    |     |      |

說明：本表每醫院診所按月報由醫務領袖核造總表呈局彙報到部

# 膠濟鐵路意外死傷人數月報表

中華民國二十二年六月

| 姓名     | 人別<br><small>註明職員工役<br/>旅客行人</small> | 性別       | 年齡  | 職業 | 受傷年月日   | 受傷地點    | 受傷部份   | 受傷原因    | 治療法  | 治療結果 |    |               | 備註 |
|--------|--------------------------------------|----------|-----|----|---------|---------|--------|---------|------|------|----|---------------|----|
|        |                                      |          |     |    |         |         |        |         |      | 愈    | 殘廢 | 死             |    |
| 劉培芳    | 職員                                   | 男        | 二十六 | 司事 | 22.4.4  | 大港站     | 左腕被平軌去 | 誤觸車軌    |      |      | 殘  | 青島醫院治療        |    |
| 孫德器    | 工人                                   | 男        | 二十九 | 工人 | 22.5.3  | 四方站     | 腕部被軌去  |         |      |      | 殘  |               |    |
| 劉廣和    | 旅客                                   | 男        | 三十四 | 巡警 | 22.5.4  | 城站      | 右腕被軌去  |         |      |      | 殘  |               |    |
| 趙文京    |                                      | 男        | 十五  | 旅客 | 22.6.25 | 四方站大康橋南 | 右腕被軌去  |         |      |      |    |               |    |
| 劉卓     |                                      | 男        | 二十七 | 農  | 22.6.7  | 二十里堡站   | 左腕折斷   | 買車      | 自除   |      |    | 坊子醫院治療尚未出院    |    |
| 韓長貴    | 行人                                   | 男        | 四十二 |    | 22.6.19 | 張店站東頭   | 兩腕軌斷   |         | 兩腕切斷 |      | 殘  | 張店醫院治療        |    |
| 無名男子   |                                      | 男        | 未詳  | 未詳 | 22.6.8  | 大港二膠路   | 兩腕軌斷   | 鋼軌軌道自尋死 |      |      |    | 青島法院檢驗後拾埋     |    |
| 長途汽車乘客 | 死一男<br>傷四人                           | 男四<br>女一 |     |    | 22.6.14 | 廠專線火車中  |        | 汽車夫自尋鐵路 |      |      | 死  | 德四人死一人均由公安局處理 |    |
| 譚慶洲    | 行人                                   | 男        | 十一  | 號友 | 22.6.21 | 大港站     | 腕部軌斷   | 回家自尋    |      |      | 死  | 由德和成煤廠號備棺裝殮   |    |
| 趙文泉    | 紗廠工人                                 | 男        | 十五  | 工人 | 22.6.15 | 大港調車場   | 腕部軌斷   | 誤觸車軌    |      |      | 死  |               |    |

說明：凡行車撞軌傾跌，及工程機廠方面一切意外受傷者皆屬之。



本路收到刊物一覽表 二十二年七月份

| 書名                 | 卷 | 期 | 號       | 月份    |
|--------------------|---|---|---------|-------|
| 軍政公報               |   |   | 一五八、一五九 |       |
| 考試院公報              |   |   |         |       |
| 工商半月刊              | 五 |   | 一三、一四   |       |
| 鐵道公報               |   |   |         |       |
| 津浦鐵路月刊             | 三 |   | 五九〇至六一八 |       |
| 津浦月刊               |   |   | 六六九至六九二 |       |
| 京滬月刊附六月份目錄         |   |   | 七〇九至七三一 |       |
| 平漢月刊               |   |   | 七二〇至七四五 |       |
| 隴海月刊               |   |   | 一八二至二〇九 |       |
| 隴海路工月刊             |   |   |         |       |
| 粵漢湘鄂鐵路旬刊           |   |   |         |       |
| 新甯鐵路月刊             | 一 |   |         |       |
| 粵漢鐵路株韶段工程月刊        |   |   |         |       |
| 正太日刊               |   |   | 七八至九二   |       |
| 道清日刊               |   |   |         |       |
| 平綏路開(不定期)一冊        |   |   |         |       |
| 山東省政府公報            |   |   |         |       |
| 山東財政公報             | 四 |   | 一五九至一六一 |       |
| 財政旬刊               | 七 |   | 五至七     |       |
| 山東實業公報             | 二 |   |         |       |
| 山東省建設月刊            | 三 |   |         |       |
| 警務週刊第十七屆華北運動會紀錄增刊  |   |   |         |       |
| 鐵工旬刊               | 三 |   | 三、四     | 三月中下旬 |
| 青島市港務局業務經過概要       |   |   |         |       |
| 國立山東大學週刊           |   |   | 三三至三四   |       |
| 國立北平師範大學校務彙刊       |   |   | 四八至五〇   |       |
| 民智月報               |   |   | 一九      |       |
| 粵路黨聲               |   |   | 一四二至一四四 |       |
| 時兆月報               |   |   | 七       |       |
| 平民月報               | 一 |   | 五       |       |
| 青島民衆               |   |   | 二       |       |
| 鐵道年鑑               |   |   |         |       |
| 國有鐵路行車統計月刊         |   |   |         |       |
| 國有鐵路營業成績統計表民國四年至廿年 |   |   |         |       |
| 戰時人民須知             |   |   |         |       |
| 青島市立中學校概覽          |   |   |         |       |
| 海關中外貿易統計年刊         | 四 |   |         | 六     |
| 國立山東大學一覽二十一年       |   |   |         |       |
| 經濟統計季刊             | 二 |   |         |       |
| 清光緒朝中日交涉史料         |   |   |         |       |
| 京滬杭甬鐵路一覽           |   |   |         |       |
| 科學的奇島              |   |   |         |       |
| 青島港務概覽             |   |   |         |       |
| 院務報告書              |   |   |         |       |
| 英文經費週刊             | 二 |   |         |       |
| 廈門圖書館聲             | 二 |   |         |       |
| 鐵路工週報              |   |   | 五〇至五五   |       |
| 經濟旬刊               | 一 |   | 三、四     |       |
| 鐵道衛生季刊             | 二 |   |         |       |
| 英文經濟月刊             | 三 |   |         |       |
| 本路月刊               | 七 |   | 七       |       |
| 旅行雜誌               | 一 |   |         |       |
| 青島教育               | 一 |   |         |       |
| 交通雜誌               | 一 |   |         |       |
| 海關進出口貿易統計月報        |   |   |         |       |
| 中國經濟               |   |   | 二、三     |       |
| 路警週報               |   |   | 二一至二三   |       |

統計圖表 19

膠濟鐵路消費合作社營業狀況統計表

民國二十二年七月份

| 日<br>期 | 總社       |        |        |          |           |          |          |           |           | 分社     |        |          |          |        |          |          |          |          |           |          | 總計        |           |           |
|--------|----------|--------|--------|----------|-----------|----------|----------|-----------|-----------|--------|--------|----------|----------|--------|----------|----------|----------|----------|-----------|----------|-----------|-----------|-----------|
|        | 現金       |        |        |          | 記帳        |          |          |           | 共計        | 現金     |        |          |          |        | 記帳       |          |          |          |           | 共計       |           |           |           |
|        | 第一室      | 第二室    | 第三室    | 合計       | 第一室       | 第二室      | 第三室      | 合計        |           | 第一分社   | 第二分社   | 第三分社     | 第四分社     | 第五分社   | 合計       | 第一分社     | 第二分社     | 第三分社     | 第四分社      |          |           | 第五分社      | 合計        |
| 1      | 結算期間停止營業 |        |        |          |           |          |          |           |           |        |        |          |          |        |          |          |          |          |           |          |           |           |           |
| 2      | 74.83    | 16.32  | 17.94  | 109.09   | 1,447.65  | 308.75   | 241.11   | 1,997.51  | 2,106.60  | 17.45  | 41.05  | 100.30   | 146.09   | 41.01  | 345.90   | 2,267.42 | 742.59   | 1,644.25 | 2,112.25  | 1,285.84 | 8,052.35  | 8,398.25  | 10,504.85 |
| 3      | 星期一休息    |        |        |          |           |          |          |           |           |        |        |          |          |        |          |          |          |          |           |          |           |           |           |
| 4      | 85.84    | 15.16  | 17.99  | 119.01   | 1,049.83  | 172.48   | 172.99   | 1,395.25  | 1,514.26  | 14.82  | 29.49  | 86.18    | 92.61    | 3.28   | 225.38   | 773.05   | 306.57   | 693.11   | 1,355.81  | 699.91   | 3,827.55  | 4,053.93  | 5,768.19  |
| 5      | 33.97    | 11.01  | 9.14   | 73.15    | 419.37    | 145.22   | 132.45   | 697.04    | 770.19    | 10.04  | 22.20  | 59.46    | 164.74   | 4.51   | 260.95   | 930.23   | 212.38   | 378.73   | 716.38    | 298.75   | 2,636.47  | 2,897.12  | 3,667.61  |
| 6      | 38.41    | 174.64 | 14.52  | 228.57   | 395.92    | 62.67    | 83.45    | 542.04    | 770.61    | 10.49  | 15.70  | 28.43    | 43.98    | —      | 98.60    | 434.32   | 164.46   | 229.39   | 968.92    | 1,080.79 | 2,877.88  | 2,976.48  | 3,747.49  |
| 7      | 81.15    | 57.25  | 4.26   | 142.66   | 437.57    | 118.93   | 93.98    | 620.48    | 763.88    | 2.67   | 16.92  | 49.21    | 75.77    | 14.09  | 178.66   | 366.56   | 96.11    | 247.46   | 813.17    | 235.79   | 1,759.09  | 1,937.75  | 2,700.83  |
| 8      | 27.46    | 2.97   | 5.19   | 35.62    | 224.93    | 47.64    | 58.30    | 332.87    | 366.49    | 19.59  | 10.63  | 45.86    | 46.18    | 15.99  | 137.35   | 368.32   | 137.77   | 392.13   | 429.56    | 182.94   | 1,510.72  | 1,648.07  | 2,014.56  |
| 9      | 48.55    | .50    | 9.77   | 58.82    | 248.57    | 97.96    | 114.34   | 460.87    | 519.69    | 1.14   | 26.65  | 41.82    | 76.45    | 11.18  | 160.24   | 408.78   | 176.94   | 164.25   | 536.11    | 551.45   | 1,837.53  | 1,997.77  | 2,517.46  |
| 10     | 星期一休息    |        |        |          |           |          |          |           |           |        |        |          |          |        |          |          |          |          |           |          |           |           |           |
| 11     | 58.82    | 14.29  | 6.06   | 79.17    | 1,422.98  | 194.61   | 202.72   | 1,820.31  | 1,899.48  | 10.41  | 29.73  | 66.61    | 91.25    | 9.03   | 207.03   | 316.60   | 150.03   | 220.10   | 973.62    | 302.37   | 2,062.72  | 2,269.75  | 4,169.23  |
| 12     | 37.34    | 6.07   | 15.03  | 58.44    | 646.91    | 116.83   | 154.14   | 917.88    | 976.32    | 19.44  | 10.27  | 52.04    | 98.30    | 5.39   | 185.44   | 375.45   | 138.32   | 265.61   | 473.89    | 193.01   | 1,443.28  | 1,628.72  | 2,605.04  |
| 13     | 34.44    | 3.99   | 4.69   | 43.12    | 378.40    | 77.56    | 99.16    | 555.12    | 598.24    | 3.46   | 21.15  | 48.91    | 91.72    | 25.02  | 190.26   | 238.84   | 129.38   | 271.05   | 438.12    | 290.77   | 1,418.13  | 1,608.42  | 2,206.66  |
| 14     | 37.30    | .28    | —      | 37.58    | 486.92    | 100.30   | 90.88    | 678.10    | 715.68    | 26.85  | 16.15  | 49.16    | 93.80    | 6.57   | 192.53   | 205.25   | 111.47   | 165.42   | 403.58    | 207.89   | 1,099.61  | 1,292.14  | 2,097.82  |
| 15     | 16.34    | 7.50   | 9.96   | 33.80    | 323.69    | 108.61   | 93.64    | 525.34    | 559.14    | 21.86  | 21.57  | 58.46    | 90.78    | 10.23  | 208.90   | 249.85   | 127.89   | 229.36   | 202.61    | 162.25   | 971.96    | 1,180.86  | 1,743.66  |
| 16     | 40.30    | 4.20   | 6.21   | 50.71    | 435.52    | 107.78   | 81.53    | 624.83    | 675.54    | 19.59  | 74.78  | 40.38    | 73.16    | 12.16  | 220.07   | 434.72   | 173.90   | 276.47   | 371.66    | 240.70   | 1,497.45  | 1,717.52  | 2,393.06  |
| 17     | 星期一休息    |        |        |          |           |          |          |           |           |        |        |          |          |        |          |          |          |          |           |          |           |           |           |
| 18     | 87.33    | 3.10   | 4.09   | 94.52    | 483.48    | 117.65   | 94.20    | 695.33    | 789.85    | 4.91   | 20.70  | 51.92    | 108.04   | 8.25   | 193.82   | 323.31   | 60.40    | 146.67   | 394.25    | 258.74   | 1,183.37  | 1,377.19  | 2,167.04  |
| 19     | 66.94    | 3.55   | 4.25   | 74.74    | 320.59    | 105.16   | 54.42    | 480.17    | 554.91    | 40.94  | 27.39  | 48.52    | 53.82    | 4.49   | 175.16   | 311.52   | 127.63   | 184.03   | 154.89    | 103.67   | 881.82    | 1,056.98  | 1,611.89  |
| 20     | 35.40    | 1.96   | 4.34   | 41.70    | 339.55    | 80.26    | 68.69    | 479.50    | 521.20    | 64.07  | 39.66  | 72.18    | 87.46    | 6.44   | 260.81   | 231.90   | 99.60    | 126.51   | 341.81    | 340.23   | 1,140.05  | 1,400.86  | 1,922.66  |
| 21     | 31.04    | 4.80   | 7.64   | 43.48    | 415.86    | 143.99   | 120.67   | 680.52    | 724.00    | 14.65  | 21.56  | 54.33    | 79.80    | 10.20  | 180.54   | 318.88   | 167.26   | 241.88   | 337.00    | 248.66   | 1,313.68  | 1,494.22  | 2,218.22  |
| 22     | 33.12    | .97    | 6.13   | 40.22    | 396.20    | 66.72    | 72.32    | 535.24    | 575.46    | 6.18   | 35.67  | 72.04    | 26.48    | 20.15  | 160.52   | 196.63   | 158.46   | 169.59   | 159.72    | 138.96   | 823.06    | 983.58    | 1,559.14  |
| 23     | 87.86    | 2.12   | 6.79   | 91.77    | 283.48    | 67.67    | 72.93    | 424.08    | 515.85    | 32.03  | 16.22  | 69.72    | 48.63    | 21.64  | 188.24   | 282.12   | 130.65   | 120.23   | 201.14    | 362.65   | 1,101.79  | 1,299.03  | 1,865.88  |
| 24     | 星期一休息    |        |        |          |           |          |          |           |           |        |        |          |          |        |          |          |          |          |           |          |           |           |           |
| 25     | 84.25    | 1.20   | 8.23   | 93.68    | 438.40    | 48.57    | 65.23    | 582.20    | 675.88    | 28.51  | 55.68  | 142.07   | 223.17   | 27.10  | 476.53   | 139.42   | 162.72   | 234.55   | 465.54    | 300.85   | 1,353.08  | 1,529.51  | 2,503.49  |
| 26     | 115.79   | .44    | 5.88   | 122.11   | 257.36    | 64.67    | 45.10    | 367.13    | 489.24    | 38.74  | 73.21  | 87.28    | 137.96   | 26.29  | 373.48   | 212.07   | 155.57   | 142.39   | 277.28    | 143.68   | 930.99    | 1,304.47  | 1,793.71  |
| 27     | 54.06    | .65    | 4.81   | 59.52    | 346.69    | 51.70    | 41.13    | 439.52    | 499.04    | 46.39  | 34.57  | 53.46    | 140.81   | 22.41  | 297.64   | 153.63   | 90.99    | 120.37   | 235.73    | 164.12   | 764.84    | 1,062.48  | 1,561.52  |
| 28     | 43.02    | 1.10   | 6.04   | 50.16    | 272.58    | 49.51    | 39.35    | 352.44    | 402.60    | 32.64  | 19.01  | 49.83    | 100.72   | 11.02  | 213.22   | 122.09   | 77.27    | 80.81    | 144.88    | 97.51    | 522.56    | 735.78    | 1,138.38  |
| 29     | 82.05    | —      | 3.48   | 85.53    | 311.51    | 59.96    | 35.00    | 406.47    | 492.00    | 37.21  | 39.41  | 74.20    | 70.76    | 46.14  | 267.72   | 90.55    | 40.43    | 94.01    | 112.86    | 86.46    | 424.31    | 692.03    | 1,184.03  |
| 30     | 72.48    | 2.75   | 5.08   | 80.31    | 283.39    | 26.78    | 29.00    | 339.17    | 419.48    | 32.96  | 32.66  | 94.36    | 89.68    | 35.66  | 285.32   | 103.63   | 37.96    | 81.58    | 221.87    | 135.51   | 588.55    | 873.87    | 1,293.35  |
| 31     | 星期一休息    |        |        |          |           |          |          |           |           |        |        |          |          |        |          |          |          |          |           |          |           |           |           |
| 合計     | 1,428.14 | 336.82 | 182.46 | 1,947.42 | 12,057.75 | 2,532.93 | 2,356.73 | 16,947.41 | 18,894.80 | 580.04 | 743.03 | 1,596.73 | 2,352.16 | 413.35 | 5,685.31 | 9,957.84 | 3,976.80 | 7,019.98 | 12,858.65 | 8,209.60 | 42,022.87 | 47,708.18 | 66,603.01 |

研究資料

膠濟鐵路消費合作社

第一售品室

(米麵雜貨部)

專辦濟南上等麵粉各種大米雜糧  
雜糧麵食物罐頭諸品茗茶各色露  
酒香烟粗細瓷器日用雜貨一應俱  
全

※ ※ ※ ※

第二售品室

(布疋綢緞部)

揀選國貨布疋呢絨絲羅綢緞江西  
夏布並聘技師定做西服制服便服  
工精料美價值從廉

※ ※ ※ ※

第三售品室

(貨器具部)

採辦津滬化妝用品皮帽禮帽草帽  
喜被單旅行箱箱家用器具絨毛  
衛生襪男女手巾襪子日用百貨  
無不齊備並聘技師定做男女時式  
皮鞋布鞋工精價廉定期不誤

※ ※ ※ ※

社 址

總社——青島市湖南路三十一號

商電：四七五〇號  
路電：二〇四，一五九號

第一分社——四方站

第二分社——高密站

第三分社——坊子站

第四分社——張店站

第五分社——濟南站

# 運輸管理 (續本卷第五期)

威爾遜 (G. Lloyd Wilson) 著

煒 然 譯

## 第六章 當地摩托車運輸管理

### (一) 運輸主任與當地運輸。

鐵路輪船與工商業公司間之聯絡，即摩托車運輸；蓋公司將不滿整車貨發交鐵路貨站，將整車及不滿整車貨發交輪船碼頭，同時並從車站運來不滿整車貨，從輪船碼頭運來整車及不滿整車貨，皆用摩托車也。凡公司與鐵路無連接軌線者，多用摩托車或用馬車。在美國只有摩托車運輸公司與捷運公司得在實業公司之收貨月台交貨，及在裝運月台發貨。

摩托車不僅拉運車站方面之收發貨物，即在公司與工廠附近之當地貨物，亦必須由公司中之司運輸事務者用自有之摩托車往來運之。當地運輸管理問題與其他各項運輸工作極為關切，向主顧或運輸機關交貨，及由運商或運輸機關處取貨，如不忽視摩托車運輸，全部運輸管理即可見有成效。

### (二) 管理摩托車運輸之方法。

大實業公司中管理摩托車運輸，有下數法。第一法，許多公司不備摩托貨車，僱用摩托車運輸公司之車與夫役，以裝卸貨物。有時與此類承運公司訂立一種時間契約，按年或按月裝卸收發貨物；亦有隨其需用臨時僱用者。如此辦理摩托車運輸，專租用一家摩托車公司或

租用多家皆可。其所以無一定法則者，蓋以此項業務須視所用貨車與夫役之數量與價率，貨物之種類與體積，及公司租用摩托車運輸之政策，而定也。第二法更爲大公司中所習見者，即自備運輸摩托車，自有貨車與拖車並自己僱人駕駛。且有設一分部掌理此事者，亦有運輸部之課中人員辦理之而受運輸主任之監督者。以上兩法均有人贊同而各有短長。惟應洞悉者，即管理實業組織中一切運輸工作之人員須時時使工廠收進之生源料與材料以及廠內製造中之物品與已成出廠之物品流動，而在任何地點無堆積之虞。凡能達到此種結果者，其管理計畫方有價值。

摩托車運輸，除材料之來源處或市場相距甚近全程可用摩托車運輸，或者急用貨物宜用摩托車長途運送者外，不過爲航路運輸之輔佐業務而已。無論其純係一種終站業務與否，但確爲運輸上之重要部分，而且公司中欲得運價便宜運輸適當之利，尤須留心管理之。

實業公司僱用摩托車，無論定有時間契約，或隨時僱用，或自有摩托車，均應有一人負責此項工作。其人非惟須熟悉摩托車運輸，且須明瞭一切運輸事務。此項工作，除有極大原因應歸一獨立部分之首領管理外，運輸主任應管理之，並視爲其運輸管理中之重要責任。

### (三) 司機之教導與管理。

摩托車在輪船碼頭及火車站接收不滿整車貨物，即特別證明工廠摩托車運輸人員與總運輸部間工作關係上密切之價值。

公司中之摩托車司機即代表本部分在車站與輪船碼頭接收貨物，簽給收據。如貨物完好簽給收據，即作為貨物完整交付此代表人矣。如貨物既收，開拆後發現有損失，亦須證明此項損失並非司機從車站運至公司收貨室時所發生。所以運輸主任應教導摩托車司機完全了解由車站收貨或向車站交貨所負之責任，惟有如此指導能以保障主人之利益。

許多實業運輸主任常頒佈標準訓令：如貨物顯然損壞致廢，司機須拒絕接收，將損壞之完全情形報告於其主管人員，如此公司中常派員前往貨站作一最後之檢查。如查貨物損壞而致完全無用，則報告於運輸主任，以便向運輸機關提出賠償全部貨價之要求。

司機簽給收據前，須留心檢驗每一包件並查明件數。如裝運器內之物件移動時有轉轉之聲宛若貨物受傷，或者包件受碰壓，或者由任何一裝運器之情形看出其中貨物有損傷，司機須在接收前將各包件開拆檢驗之。如確有理由相信貨物不完整而尚未接收，得要求運輸機關之經理當場檢驗之。於是可明瞭其損失之性質與範圍，其損壞或短少之詳細說明簽註於司機應簽之交貨收據上並簽註於運輸機關之代理人應簽之付款貨單上。根據此類記錄要求賠償，解決必易。

貨物簽收時情形完好，打開後常發現有損壞或偷竊情事。遇有此種情形，司機對於交貨時之環境，貨物情形，貨物防禦，天氣，偷竊之保護方法，及其他適當事項，須加以說明，必要時即以此類說明佐助其賠償損失之要求。

外發貨物預備用摩托貨車交於火車站或輪船碼頭者，陰雨時用布蓋之，此種包件運輸機關之經理雖於陰雨時收到，可不加註明。至於收進之貨，如有註明而裝運器內之情形與之不符，司機不得接受及在提貨單上簽字，如在提貨單上簽字，則損失難得賠償矣。按照提貨單收據運輸機關如能證明貨物收運時裝運器已見潮濕，即可卸除此項損失之責任，於是要求賠償者亦難證明其損失發生在貨物交付運輸機關之後也。

當地摩托車運輸與其他運輸事項間關係之密切，許多研究運輸問題者極重視之。摩托車運輸與其他運輸事項之合作許多實業公司已由經驗上而知其需要矣。

#### (四) 摩托車之運送路線。

凡實業公司無論自有摩托車或租用摩托車公司之車，如係為公司代營其自身費用，尤須用之經濟。蓋無論用之經濟可以取得最大效用，或用之不當而致閒散，其固定費用，如車輛建造費之利息，司機及助手之薪費，折舊，與雜支，依然如故也。故實業公司中之摩托貨車無論係僱用者或自有者，不應運一部分貨載，且不能在車站或在工廠任意等候貨載。用之不當，結果公司中每磅貨物之運費不惟增高，而且在最擁擠之終站區域的街市上必致更形積滯，以是許多摩托車常用之於較小而完整的工作。

終站運輸方面大規模應用摩托車，能辦到之先，各個實業公司尤應將車輛規定有系統之運送路線，以調濟積滯，而減少其貨車費用。



每一實業工廠，因其裝卸貨物之性質，體積與重量單位，每年裝卸貨物之總計，每季每月每週每日數量之變化，車站與輪船碼頭之地址，當地主顧與材料商之製造廠與貨房，裝卸月台之佈置，工廠內其他運輸設備，以及摩托車所用之樣式等等，各有其特殊情形，故每一公司之運輸主任即因以上種種而注重其特有之問題。定一標準運送路線能以完全適合於一切運輸公司，顯然不可能。雖然，尚有幾項原則一切實業公司應注意之，以謀管理當地運輸適當。

規定當地摩托車運輸機關之運送路線，其第一步即詳細研究運輸設備之地址與貨倉，所謂此項設備即用於實業公司所在之終站區域者。其貨站，鐵路之交貨車車場與運輸站，航運公司之收發月台與船塢，摩托車運輸機關所用之捷運站與貨倉，以及電氣鐵路之車站，均有地址並畫置於該城或區之地圖上。

凡公司之製造廠貨房與裝運月台與採辦材料或銷售各處相距最近者，均於上述地圖上註明，並註明該城或區內之一切製造廠與其車場，以及貨倉與存儲之面積。由製造廠至貨倉，至材料商，以及至主顧間所取最直接可用之運送綫的距離，須計算清楚。

摩托車宜用之馬路須規定之，並畫置於運送路線圖上。馬路或街市地面之情形，運輸時由上經過之結果，速度，與重量之限制，均應研究。凡所用路線加以變動而情形較為有利時可以變更之。

凡運送地點及路線均示明於大地圖，地圖有副張分存於總運輸部與發出貨車之辦公處，使負責監督之責者與作屑碎實際工作者均可參考之。

置備運輸地圖，分晰從製造廠至交貨或發貨地點之路線與距離後，第二步即將貨車駛行之區域劃分運送線或地帶。劃分地帶者，即某一車或某數車專駛行於某一地帶，但其事非易。劃分地帶固可使運送上減少錯亂，但如嚴格限定地帶之境界，則又失去許多便利。例如某一地帶之界邊需用運貨，常用鄰近地帶中所用之車，較取用原地帶他處所用之貨車為宜，並且在某種情形下緊急運輸可以不按地帶辦理。故嚴格劃分地帶，雖有許多益處，但乏伸縮。

有一種適當辦法，即為保留劃分地帶法之優點，而不用其全法。在劃分地帶內用馬車電車，及摩托車裝運例行收發貨物。馬車用於擁擠處之短距運輸，輕便電車用於不甚擁擠之當地交卸運輸，而摩托車用於長距離之重運。各種車輛均有其正當地帶，但其運送線日有變化，如此貨物之體積與性質雖有變化，不致使車輛在某一地帶者運輸過忙，而他一地帶者則運輸過少。變更貨車之運送線，可以平均分配各車之運輸工作，每車之運載量亦可見佳。關於終站及其附近常作一大規模之地圖，裝以軟木背，掛於牆上，而用帶色之圖釘示其終點，圖上劃分若干地帶，某車用於某地帶，地帶之境界用色線界之。一車用一種顏色或合用數種顏色表示之，其收發貨物之終點置帶色之釘表示之。例如黑釘表示此車之終點，藍色者則表示另一車之終點，餘類推。如有綠釘處為某車常跑之地帶再置一黑點，即表示在黑釘地帶之車

此日兼駛至綠釘地帶終點。

管理運送路線之第三步，即採用車輛派遣法。此法使一切車輛繼續應用，不致過急或越時或閒散。此法確極困難，而在每日工作多少不定以及車輛不能專用於每日限定之路線時爲尤難。派車者於所轄之車輛須刻刻視察，俾知車輛何時可以更換工作，派車處爲達到此種結果，常發訓令示明所運貨物之種類與總數，運輸車輛，收發貨物之地點，工作所需時間，以及車輛回廠之時間等等。有時裝運室中有一派送辦公棹，專寄發諸此類的命令。如此，預備發貨之人員可知車輛何時可以放回。受訓令之司機於工作完畢後將訓令交回派車處並報告駛行之距離與回來之時間，如此可將實用之時間比較估計之時間。如有遲誤，司機應行解釋，並存一遲誤原因之記錄，以便設法減少。

如一車方去，則準備此車再運之貨，若此車輛不致空閒等貨。定往終點取貨之車亦不得空車出發，於是車輛往返可盡量載貨。如用拖車或半拖車，於機車外出時即裝之，俟機車拉來貨物報告已歸，便可拉之出發。閒散固爲摩托車運輸中之弱點，而許多公司中因派車有序，已減除不少矣。

#### (五) 工作記錄。

每車每一司機者所作之實際工作必須記錄之，以檢查當地摩托車運輸業務上每人每車之效率。有多輛或數輛摩托車之公司多令其司機者作日報。芝加哥車主會議曾作摩托車費用標

準辦法，即係製一種精確完全而易計之記錄表，用作搜集費用之資料。每日作兩張，一由車主或司機作之，一由管理記錄及營業費用資料之事務員或派車者作之。司機之每一記錄表上，記明趟數，離開車房或月台之時間，全日運輸自始至終之哩數，燃料單位與所耗之滑潤油等，用餐時間，及所用之助手。凡一拖車用於每日工作中之任何部分，必有一記錄記其實事，以及遲誤原因，天氣與路之情形，修理，任何費用之需要與總計等。

負責運費之會計或事務員每日總彙司機報告之資料，分晰營業與費用記錄，以比較各車與各司機間之效率。如因司機者管理力量不及而在業務上發生意外，得研究之。天氣與路之情形及不能避免之遲誤與事變，均應加以考慮。發現因他部分人員之動作或錯誤而致停滯遲誤或閒散，則分晰司機者之報告，以謀改正。

每哩每重量單位之費用，與所裝貨物每單位每日每哩之營業費用，均由每日記錄報告中妥為計算，以比較用摩托車運貨與用其他方法運貨之費用。作費用月帳，包括雜支與營業費，摩托車資本，載運費，執照費，車房費，稅費，保險費，折舊費，以及雜支等統應核算，而確定其實在總數。

詳細分晰摩托車費帳目之方法，不在本書範圍之內，茲不多贅。但敢斷言，摩托車費用簿記學正在研究中，而且實業公司之每一摩托車營業管理員對此亦均有許多辦法，然總不外乎求得以下各項之精確而適當之記錄：

每年所編記錄包括以下各項：

- 一、燃料。
  - 二、滑潤油。
  - 三、皮帶。
  - 四、電池。
  - 五、利息。
  - 六、稅釐。
  - 七、執照。
  - 八、車房。
  - 九、修理。
  - 十、保險。
  - 十一、折舊。
  - 十二、修養。
  - 十三、薪費。
  - 十四、雜支。
- 一、拉運之噸數。

- 二、所經之哩數。
- 三、拉運之噸哩。
- 四、裝載與空車哩數。
- 五、工作及未用之日數。
- 六、收發之次數。
- 七、往返之次數以及其他工作資料。

按照以上各種記錄，可確知實業摩托車運輸上各項總費，如：

- 一、每日費用。
- 二、每年費用。
- 三、所運每一重量單位之費用。
- 四、所運每哩每一重量單位之費用。
- 五、每帶，每一加倫清潤油，每一基羅瓦特小時，及每一加倫汽油之哩數。

(六) 工廠與車場之地址與設置。

製造物品之實業公司，其出產物用摩托車拉運較爲經濟者，或所用生原料須用車拉運者，均已極端感覺用摩托車運輸之重要矣。工廠地址距鐵路稍遠者，輒感用摩托車運輸爲便。工廠近車站或鐵路者，其路雖宜於用馬車運輸，而總不若用摩托車爲便。摩托車之爲用乃引

起工廠地址或遷移之新問題，是誠爲運輸主任當注意而謀解決者也。

車場之設置亦有同樣影響。貨物升降機，傳送機，裝卸月台，貨房，必須宜於貨車之用。急運例常運送，以及減少車輛空閑，場內必須有貨物運送線，如此生原料自進工廠之日起至製成之日止均有合理而井然之運送線。

裝卸機械之用，已使人感覺便利，裝卸車輛既速，又可減少摩托車之空用時間：因以用拖車或半拖車等較爲經濟，而起重機絞盤傳送機自動梯等用以裝卸重物及用以往來運送貨車與貯存月台間之貨尤感利便。

裝卸月台之設置必須使車輛便於接近。月台之面積愈小，貨物從車經過月台移運至貯存處則可愈速。

工廠內通路平坦，關係應用摩托車之效率甚大。宜於馬車之路，常覺不宜於摩托車。夫摩托車之爲用，其車之本身固須大資本，而於機械裝卸方法，設備，以及道路，尤須另外投資，如此方能在人工或機械力可能之範圍內使車輛繼續不斷的裝載，期收大效。裝卸速度既成必要條件，在運輸上以機器代人與馬之問題，乃引起各個實業公司之注意。

#### (七) 摩托車房之管理。

摩托車房之防護與修養，許多實業公司中雖由運輸主任負責，習慣上則交於一車房監督或工頭辦理。此車房監督負責管理車房，指揮機械的工作，並指揮助手，洗車夫，擦車夫，

材料夫，看車夫，計時事務員等。司機負車輛之責並辦理其運送工作。運輸主任必須視察車房方面之工作與當地工廠裝運部裝運室之工作或預備待發貨物部分之工作或用貨部分之工作是否調協；又須視察裝運收發貨物之車輛妥否與裝車之貨妥否。

(八) 摩托車與其他運輸事項之合作。

運輸部在摩托車上之重覆任務即使摩托車與其他運輸事項相輔而行，故在聯運中須決定何段應用摩托車，何段應用其他運輸設備。從材料商處購來之貨或發交主顧之貨運送時，須先考慮貨之種類，貨之重量，運輸距離，貨之脆弱性與易殘性，急需之程度，以及航路鐵路捷運馬路之各項運費。如各項運費均已精確計算，往來於車站或碼頭間之摩托車費必須一併計及。如其不然，鐵路航路捷運之費與摩托車之費必致糜費。

運送貨物之訓令，非特須指示用某運輸機關辦理，尤須先示用何種運輸——鐵路，航路，捷運，馬路，或數種合用。給予裝運者之通常訓令，示明某種運輸及某運輸機關，如有變動須頒發特別訓令。用摩托車運送之急運貨物或毋須包裝之貨，與用安全之鐵路航路或捷運運送之結果相較，縱使運費較高，亦宜用摩托車運送。

裝運室中有運送圖，使預備發貨者知用何種運輸及適當運送線，且有用提貨單以作補助者，單由運輸部預備，送裝運室指示該處人員預備發貨，亦有實業工廠中裝運部或當地運輸部之爭務員預備提貨單者。運輸部頒發關於運送之通常訓令，如某種貨物之運送線有變動，



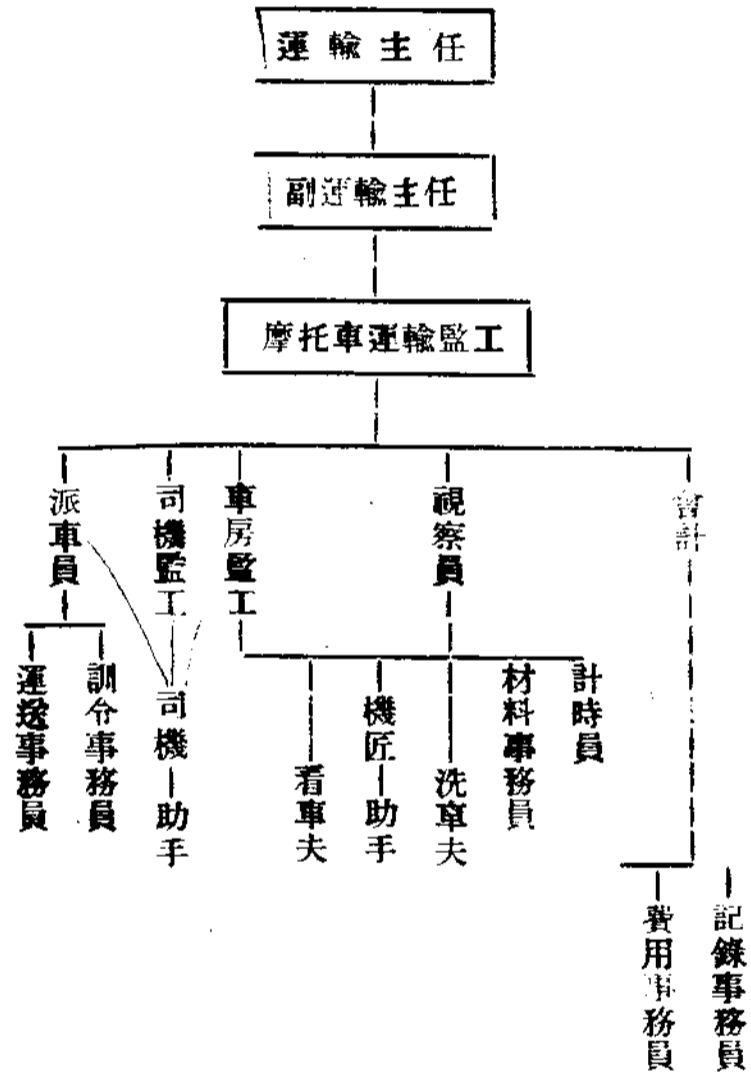
即發特別訓令。

收物室亦有運送圖，用以比較來貨經過的運送線與原定者是否符合。如確定材料商不按所示之運送線辦理，運輸主任應注意設法改正其運送線。材料商運送錯雜，致買者多付費用，材料商應賠償買者因錯誤所受之損失。別無他法，以謀最低運價之最良運輸也。

### (九) 組織。

當地摩托車運輸部之組織無一定方式，蓋摩托車之為用係初創，因此各實業公司中其該部組織計劃均不相同。有以當地摩托車運輸部係與總運輸部合作之一完全獨立部分而非附屬部分者。有以摩托車部分為一附屬組織者應附屬於工廠或工作部。又有總運輸部直接管理當地摩托車運輸者，此種情形下輒置分部管理車輛事項，猶如總運輸部之其他分部，如此組織，各種運輸有密切合作之益，並有予各分部中之專門人員以自由盡量發展其分部工作之利也，其組織如第十六圖。

### 第十六圖摩托車運輸分部組織。



(第六章完)

調查報告

按月刊出版

# 交通雜誌

材料豐富

## 第九期 第一卷

|                   |                    |                     |                 |                |                   |                    |                       |                    |                  |                  |                        |                              |                      |                     |                      |
|-------------------|--------------------|---------------------|-----------------|----------------|-------------------|--------------------|-----------------------|--------------------|------------------|------------------|------------------------|------------------------------|----------------------|---------------------|----------------------|
| 無線電發明家馬可尼..... 一幅 | 錫蘭島科命坡之防波陁..... 一幅 | 錫蘭島科命坡之沿海鐵路..... 一幅 | 蘇彝士運河風景..... 一幅 | 法京巴黎鐵塔..... 一幅 | 想像中之將來航空器..... 一幅 | 關於美國棉麥借款者..... 章江波 | 國難聲中爲鐵道當局進一解..... 張協衷 | 郵政儲金與農村經濟..... 章以猷 | 整理郵政之我見..... 樓祖詒 | 如何復興郵政經濟..... 王沈 | 發展我國交通應著重公路建設..... 洪瑞壽 | 道清路最近十年營業用款概況及其改善步驟..... 范千遂 | 航權喪失後之中國航業概況..... 章勃 | 鐵道經濟原理(二續)..... 李績勳 | 鐵路推廣客貨運輸之研究..... 顧慶積 |
|-------------------|--------------------|---------------------|-----------------|----------------|-------------------|--------------------|-----------------------|--------------------|------------------|------------------|------------------------|------------------------------|----------------------|---------------------|----------------------|

|                        |                    |                          |                       |                        |                 |                 |                |                 |                   |      |                              |                |    |               |          |
|------------------------|--------------------|--------------------------|-----------------------|------------------------|-----------------|-----------------|----------------|-----------------|-------------------|------|------------------------------|----------------|----|---------------|----------|
| 無線電機中之主人翁——真空管..... 康清 | 會計獨立制度之意義..... 黃樹芬 | 美國鐵路整車貨物起碼重量之規定..... 陳載華 | 首都電話局之應急擴充計劃..... 汪啓聖 | 鐵路醫務的前瞻後顧(再續)..... 郭培青 | 一月來之路政..... 李芳華 | 一月來之電政..... 劉駿祥 | 一月來之郵政..... 飛鴻 | 一月來之航政..... 楊灝霖 | 一月來之交通新聞..... 洪瑞壽 | 研究資料 | 美國飛機庫火災消防方法之試驗報告(中)..... 周鐵鳴 | 德國郵政法..... 何清華 | 專載 | 交通史序..... 關廣麟 | 修正長江通商章程 |
|------------------------|--------------------|--------------------------|-----------------------|------------------------|-----------------|-----------------|----------------|-----------------|-------------------|------|------------------------------|----------------|----|---------------|----------|

(定價) 月刊一册 零售三角 預定半年 連郵一元 六角全年 連郵三元

(總發行所) 南京大豐 富春淳德 里四號交 通雜誌社

# 史料

## ◎本路大事記

自七月一日起至三十一日止

- 一 日 工車兩處會呈擬訂工務員因公搭乘貨車辦法令准施行  
本路農林改進委員會議決在本市範圍內於農林事務所附設果樹園藝試驗所一所在青州濰縣張店三處與私立齊魯大學共同設置農事試驗場各一所每月每所由本路補助經費二百五十元經管理委員會議決照辦並因時令關係即於七月一日施行
- 三 日 各路用地奉部令令知經會同內財兩部呈准免徵錢糧  
工務處呈擬建築本路消費合作社社址房屋工事施行書指令照准
- 七 日 車務處因第十七屆華北運動會及國貨展覽會在青開會呈准城陽以西各站自本日起發售頭二三等來回八折之減價票至七月二十日止
- 十二日 陳委員延焯在京公畢回局視事
- 十三日 本路呈奉部令令准將青島醫院院長陳鳳翔與衛生稽查姜本恕對調
- 十五日 車務處呈准本路西運粗石及河沙利用回空車輛訂定特價於本日實行

調查報告

1

膠濟鐵路月刊

第三卷 第七期

二十日 本路管理委員會議決嗣後無論男女練習員在本局服務二年以上未補實職者准改以事務員待遇通令各處遵照

二十二日 機務處呈擬材料預算細單編造辦法並聲請自本年七月起實行令准備案

二十五日 鐵道部爲厲行中央令頒國庫統一辦法及適合預算起見訓令本路將每月解部經費重行分配計行政費爲一萬四千元教育費爲一萬一千元其餘六千九百元掃數撥歸營業概算支配本月起照上項數目解部同日又令知撥歸營業概算支配之款定爲事業費專案解部並規定列帳辦法

本路前核准修正之飯車飯店會計規則現奉部令修正由局抄發施行

二十六日 車機工三處爲改定行車速度及車行鐘點以求時間之適宜與行車之安全經呈准組織考查列車行駛狀況除並呈准派車務處行車股主任梅超任課員連鳳翔機務處工程師柴田一美工務員王光衡實習徐燁及工務處工程師姚章桂實習褚潤德等七名出發沿站調查

二十七日 車務處於青島站添設縫工二缺並擬訂修補篷布縫工服務辦法呈准備案施行

三  
儀  
紀  
錄

集書證字

◎ 膠濟鐵路車務處第十九次分段聯合會議紀錄

日期 二十二年六月二十九日

地點 本局大禮堂

出席人員 車務處處長 加賀山學

車務處副處長 譚書奎

鐵道部專員 鄭翀尹

文牘課課長 王振綱

運輸課課長 曹昌麒

營業課課長 魏馨

電務課課長 陸家駒

計核課課長 李善堂

車務第一分段長 劉廸德

車務第二分段長 李鴻泰

車務第三分段長 馬德芳

車務第四分段長 蘇步濱



列席人員

電務第一分段長 秦文藻

電務第二分段長 張清溪

機務處代處長 宋篤生

車務處運輸課主任 梅超任

運輸課行車股副主任 裘楚材

衛生稽查 姜本恕

王善堂

客貨稽查 嚴文華

張曾燮

車務處事務員 藤田榮

孟琇瑋

文牘課課員 徐東

運輸課課員 譚書奎

主席 車務處副處長 孟琇瑋

紀錄 文牘課課員 徐東

日語通譯 運輸課課員 徐東

六月二十九日上午八時

## 開會如儀

主席 本次會議原應在月初舉行當時以無重要議案故延期旋擬取銷嗣以國貨展覽會及華北運動會已定期七月十日及十二日先後在青島開始舉行預料屆時本路客運必然陡增關於運輸上不能不有相當之準備及布置俾資應付有須於各分段長接洽者同時又以設法招攬夏季貨運問題亦關重要因而決定開會茲將最近營業狀況簡單一說按以往每年此際本路於招攬夏季貨運問題均有相當籌議決定辦法進行前年頗著成績去年則否蓋當時國內經濟景象不佳所擬大宗貨運減價優待辦法奉准過遲未見實行無以鼓勵現至又屆此種時期惟查本年六月份迄今運輸進款每日平均約三萬餘元較去年同期每日平均祇二萬五千餘元計每日增加五千元之譜又本年自一月起迄今計客運收入爲二百一十八萬八千九百六十七元貨運四百三十五萬一千九百三十三元客貨連雜費共計爲六百五十五萬二千八百六十二元以視去年同期客運一百九十二萬八千三百三十七元貨運四百五十五萬五千六百八十八元客貨連雜費共計爲六百四十八萬七千零二十二元計增加六萬五千八百四十元就本年一月份以來客貨運超勢推測本年夏季營業或亦能較去年爲佳

此次華北運動會及國貨展覽會在青島舉行各地前來參加及參觀者人數既衆實爲本路對外宣傳之一良好機會希望各段站長暨隨車人員等務各特別注意際此夏令又值客運特別擁擠之時所有車上站上之清潔衛生亦極關重要並當切實督飭辦理以上各節務請各車務分段長轉知各

站員工一體注意爲要又經決定自七月七日起臨時加開第七八兩次夜車發售城陽以西各站至青島之來回減價票以應需要而示優待同時於本路運輸進款亦不無增益之望日前 部令各路調查沿綫地方大宗出產具報並徵詢對於貨物運價意見以爲籌辦各聯運之參考本人管見所及以爲須以各路之特殊產物產量宏多足供外銷者爲準一面並當採取遞遠遞輕之運價使各路此類產物能於互相換運匪特鐵路運輸可以增加而國產銷路亦將廣其範圍

甲、報告事項

上次會議議決案辦理情形

第一案「整理各段站員工考績簿內各車務分段隨時逐項詳細登記遇有新到差員工隨時由文牘課將考績簿填妥發段」已照議決案辦理

第二案「無論站長副站長之調差除有特殊情形必須撥車裝運外其餘應隨相當列車之零担車或空車裝運不得請求撥車」已函飭各車務分段按照決定辦法辦理

第三案「由處嘉獎關於秘碼路牌案建議人」已用處函對於建議人坊子站長曹清溪等三人嘉獎

第四案「擬開行零担專車案議決不必開行可於下行貨車少掛空車換長不得超過 200 分俟改點時規定」俟改點時核辦

第五案「通飭各站在特製之牲畜車未出廠以前遇有大牲畜應由貨主先期到站通知屆時可裝

於列車上之空車或特掛一車裝運以免損及他貨」已通飭各站遵照

第六案「嗣後遇有變更貨物運價等級時由處印好簽條發站在原條文上粘貼每月一次並先將以前清理印發」正在辦理中

第七案「貨車在中途整理之裝卸費應責由出發站之裝卸夫頭擔負並按情節輕重斟酌對於監

視裝卸員司之處罰與否此項在中途整理不必會同貨主」已通飭各站遵照

第八條「函請機務處送給車鈎圖樣及其零件名稱表由本處印發各站」已函請機務處繪具車鈎圖樣表一百份俟收到即分發各站備用

## 乙、討論事項

一、車長轉轍夫鈎夫調車夫等員工年逾五十及體力孱弱者宜改調其他職務以利行車案（處長交議）

說明 查車長轉轍夫鈎夫等其職務皆與行車安全有直接關係必須耳目聰明體力壯強者方能勝任稱職而弭禍患事變於無形倘有年老力衰或雖屆中年而身體孱弱者濫竽其間不特行車上發生影響即其本身亦危險殊多甚非為事擇人之義茲擬規定上項員工凡年逾五十或認為體力不勝者皆得隨時改調他職至職位待遇等宜如何維持以期妥善之處應即詳議 公決

凡轉轍夫鈎夫調車夫因年老力衰不能勝任時自動或被動降充站夫如其所支辛金已超過站夫應支最高數目擬請准予保留案（車務第四分段提）

說明 查轉轍夫鈎夫之最高薪金爲三十一元二角調車夫爲三十七元五角而站夫之最高薪金則爲二十五元二角其間相差之數甚多而服務最久之轉轍夫等經歷年之辛苦有已達最高辛額者設一旦因年老降充站夫格於定章減低辛資殊影響生計似應准予保留原辛以示體恤

併案議決 凡車長轉轍夫調車夫鈎夫年屆五十歲以上應由該管長官考核改調職務保留原薪辛已超過其所改職務之最高薪級或辛給時則嗣後不再加給薪辛但因過失降調或改調職務者不在此例(文牘課辦)

二、各站站長應負責招攬貨運以增夏季收入案(處長交議)

說明 按本路以往情形每屆夏季則貨運清淡收入銳減此雖由於貨產季汎之關係然各貨運站倘能分途向內地產生或商家竭力招攬羅致則未必不有吸收意外貨運來源之希望現在已屆夏令各站站長應特別設法招攬並將以往貨運情形詳加研究務求於原有範圍之外特別增加按旬編製招攬成績報告呈報轉處希各悉心詳議 公決

近來本路進款減少實因沿綫之經濟蕭條究應如何協助藉以增加本路進款請討論案(營業課提)

說明 查最近一個半月本路運輸成績客運進款比之上年同期稍有增加惟近數日則殊爲不振貨運進款因煤運暢旺比之上年同期亦有增加惟觀近來支綫煤車增加之多可知貨運進款之增加全係煤運增加之結果如將煤運劃開則普通貨運亦比上年同期有減無增再觀普通貨運青島

大港兩站所運之進口貨物（海外運來者）與去年同期不相上下濟南站所運之貨物比上年同期增加甚多可知本路近來貨運之不振全為本路中間各站貨運之減少所致然本路近來得於各貨運價有減無增對於車輛調度充裕如昔而貨運大為減少者實因本路沿綫經濟之蕭條所致在此時期本路究應如何協助沿綫農工商業以期增加本路運輸藉以增加本路進款提請討論

附表

最近一個月半月與上年同期運輸成績比較表

| 時 期    | 客運現金進款     | 貨運現金進款     | 共計現金進款       | 青島大港二站所發貨車 | 濟南所發貨車 | 支線內地煤車 | 支線出口煤車 |
|--------|------------|------------|--------------|------------|--------|--------|--------|
| 本年五月份  | 331,907.31 | 697,306.35 | 1,029,113.86 | 2,813      | 2,545  | 3,805  | 3,462  |
| 上年一、一  | 305,019.49 | 751,215.43 | 1,056,234.92 | 2,788      | 1,585  | 4,296  | 2,623  |
| 比較增減   | +26788.02  | -53,909.08 | -27,121.06   | +25        | +961   | -491   | +839   |
| 本年六月上旬 | 135,481.59 | 334,186.79 | 469,668.38   | 1112       | 1,103  | 2,151  | 2,344  |
| 上年一、一  | 140,034.29 | 253,152.10 | 393,186.39   | 1121       | 553    | 1,366  | 660    |
| 比較增減   | -4,552.67  | +81,034.69 | +76,482.02   | -9         | +550   | +785   | +1684  |

進口貨物本年與上年不相上下

濟南貨物本年頗見增加

路局報告 第三卷 第七期

支綫內地煤車本年稍為增加

支綫出口煤車本年增加頗劇

客運進款在本年稍見增加惟近數日殊為不振

貨運進款本年稍見增加然以煤車增加之多觀之

其餘普通貨運實有減無增

現金進款共計本年比上年稍為增加

請將博山粘土運價在夏季減去二成或規定專價以增運量而裕收入案(車務第三分段提)

說明 查博山所產之青土黃土耐火粘土重晶石菱石長石紫石等七種為製造磁器缸磚玻璃等原料在博山及本路統名之曰粘土或磁土該等物品在博山境內遍地皆是而運出者多銷行於上海日本等地在德日時代以迄我國接收後在本路係一大宗運輸以前每月運出數量少則二三千噸多則二三十萬噸不等均係按粗貨運率收運費計每(15)噸車由博山運往青島埠頭只核收運費五十三元之數自本路實行貨運分等以後該項物品由博山運往青島埠頭每(15)噸車須付運費八十二元四角四分(即運費(59.70)一成(13.74)合(82.44)元)而實業廳每(15)噸車又在博山抽收鑛稅十五元(現減收十元五角)是每十五噸車由博山運往青島埠頭須共付費(97.44)元較之貨運未分等以前幾多加一倍故自實行貨運分等後該項運商無利可圖運出之數無形減

去十之八九於本路收入減少良多在此夏季貨物清淡之際爲發展運輸增加收入起見擬請將該項大宗鑛產運輸按照夏季煤運減價成例暫將二成減去以後再請將該項鑛產定一專價以資運銷而裕收入是否可行謹提 公決

併案議決 應飭由各站站長設法招攬貨運並按旬編製報告呈段轉處如確有特殊成績當由處呈請酌給獎勵又博山粘土應擬訂特價(以夏季爲限)呈局 核示(營業課辦)

### 三、改訂裝油辦法(營業課提)

說明 查裝運生油屢有漏失而油車發出以坊子濟南爲最多茲經車務第二第四分段分別召集坊濟兩處各油商討論改良辦法僉以完善方法籌議匪易惟冬季油質凝滯可無問題至天暖油質煥解最易漏失可由本路規定自四月一日起至十二月一日止限制祇裝一層但須各種車之起碼數量與所裝之實在數量折衷計算運費方爲公允如A C車起碼運費十噸若裝一層只容六噸可折衷以八噸計算A C C B C車起碼運費十四噸一層只容八噸可折衷爲十噸至D E車起碼十噸實裝七噸半商家較爲合適即仍照十噸計算以免分車爭執此種辦法路商分担虧損非鉅而安全實多是否可行提請 公決

擬請對於整車裝運油令發貨人預備新空篋四個隨車裝載倘遇在中途發生漏油俾便整理換篋以期減輕損失案(車務第一分段提)

說明 查篋裝油類最易滲漏設在中途發覺幾至無法處理爲便於整理以期減輕損失計嗣後整



膠濟鐵路月刊 第三卷 第七期

車裝運糞油應令發貨人預備空篋四個隨車裝載（在貨票註明）無論因何緣由在中途發生滲漏情形當時員司除發報聲明外應即督飭工夫換篋整理至裝卸整理等費可查明責任酌量辦理是  
否有當敬請 公決

併案議決 營業課所提全案通過惟祇裝一層期間改爲自每年五月一日起至十月底止（營業課辦）

四、提爲奉諭修理守車暫以小蓬車替代所擬臨時設備之法是否合用請 公決（行車股提）

說明 案奉 處諭各次列車現用守車多半門窗不整內部朽殘亟應送廠修整以利辦公等因查現用守車並無多餘可資替換然長此不修亦非得計現擬以小蓬車暫爲代用每段以二輛計算每批便可換修八輛惟以蓬車代替守車內中須添置固定桌凳兩面車門上端須安側燈鐵插車之兩端須設掛掛尾燈及紅牌地位方能合用各段雖以蓬車二輛計算惟一二兩段可如其數而三段須三輛四段則有一輛便數應用以上所擬替修車輛數目是否適當及蓬車所擬設備辦法是否合用相應提請 公決以便函請機務處設置備用

議決 每批暫定以六輛棚車替換至本年冬天爲止俟明春再繼續替換送修（機務處宋代處長同意）（運輸課辦）

五、擬請對於到站卸空之工務用車明白規定推送手續以便掛出而免延誤行車案（車務第一分段提）

說明 查本路工務及各種材料用車到站卸空後並不推入相當岔道值班站長亦無法令其堆放以致掛車時車機兩方均感困難往往因之延誤行車多時殊失維持行車之道茲擬定辦法三種敬請公決其一以利公務(1)與工務處商洽規定材料車卸空後即由該工人聽值班站長指揮推置相當路綫以便挂出(2)將工務材料車與商用車一律歸各站裝卸夫裝卸即由裝卸夫負責推車(3)函請機務處通飭各司機凡工務材料車無論放置何岔道均須聽站長指揮掛車不得藉詞拒絕留難議決 所擬辦法(一)(二)(三)兩項通過分別函請工務機務兩處照辦第(一)(二)項有困難免議(運輸課辦)

六、請將四十噸貨車兩端橫梁上添設腳踏板並抓手以便摘鈎(車務第三分段提)

說明 本段第十次分段會議據巒山站提議查本路原有貨車兩端橫梁上均有腳踏板及抓手鈎夫登車摘鈎時極稱便利惟近來新購之四十噸貨車其踏板均設於車之兩端邊梁上又因鈎頭較長兩車距離為遠鈎夫登上邊梁摘鈎非將全身盡量探出不能把握隣車之鈎桿工作非特不便情形亦殊危險擬請將該項四十噸貨車兩端橫梁上亦照本路舊有貨車添設腳踏板及抓手以便摘鈎而免危險一案議決提請分段聯席會 公決

擬請將本路四十噸篷車側面安設足踏鐵板並將三十噸煤車輪台上接掛台框鐵練設法緊住俾其緊結台框不易被人取下以免危險而利行車案(客貨稽查嚴文華提)

說明 查本路四十噸篷車兩邊雖有鐵擋但如兩個四十噸車結連一起則在飛甩車站施行摘掛

車鈎時因兩車隔離空間太大異常不便又三萬二千餘號三十噸煤車之四輪係附帶轉盤者其輪台鐵練結連台砵之處係用鐵鈎鈎住倘被人將鐵鈎取下則鐵練沿鐵軌拖曳危險堪虞擬請照本提案辦法辦理以免危險是否可行敬請 公決

併案議決 通過函請機務處照辦(運輸課辦)

七、請改良手提號誌燈以便使用(車務第三分段提)

說明 本段第十次分段會議據青州站提議查本路所用之手提號誌燈其油捻係以兩根細燈心爲之惟燈頭上並無轉輪於燃點使用極欠靈便且有時屢點屢滅此種情形於冬令爲尤甚殊有誤事之虞爲防患未然計請按照月台燈式樣將燈頭添設轉輪以期靈活而便使用又據贛山站提議查手提號誌燈爲行車上必需品但目下本路所用者品質太劣極欠堅固且燈頭不良關於燈心起落亦不靈活至紅綠玻璃顏色太淡尤欠顯明擬請由本路機廠製造堅固精良之號誌燈編號分發以利工作兩案經併案議決提請分段聯合會 公決

議決 照以往情形約計每年需要此項號誌燈數目函請機務處飭廠製造(機務處宋處長同意)  
(計核課辦)

八、無篷布敞車裝貨遺失補救辦法案(營業課提出)

說明 查第十七次分段聯合會議第三分段所提請規定敞車裝貨負責辦法一案經由本處函詢各段對於此案有何意見以資研究嗣據各段呈復意見殊紛但究竟以何爲最切實茲將各段意見

列後擬請研究討論以付 公決

第一分段青島站長汪正元所擬辦法(一)敞車貨運除大木料及整塊貨物易於點驗者外以覆蓋篷布爲原則(二)敞車裝載二種或二種以上貨物必須覆蓋篷布(三)未蓋篷布敞車貨物須由起運站用繩嚴密捆固交押車警察驗收中途如發見鬆動情事由警察陳述理由請求整理設有短少仍由警察負責又大港站長張樹枏所擬辦法敞車裝貨其不宜使用篷布者應特製一種繩網罩蓋四邊加以封條鉛丸封妥後即交警察負責看管沿途交接彼宜謀妥善辦法倘到站交貨時發現短少情事應由警察負責查究

第二段所擬辦法敞車裝載貨物若無篷布須用繩索及鐵絲捆束或葦蓆遮蓋至裝載情形尤以平坦爲宜如用鉛丸封印爲標準每車上鉛丸幾個須用硬紙牌寫明繫於鉛丸處以便易於點交倘遇交接時即以繩索鐵絲或葦蓆之鉛丸完整與否爲分晰之手續若中途發覺鉛丸短少或有他項情形其勢不能當時按件檢點即應先行整理或另封鉛印一面拍電聲明示以注意俟到達站後果有點交短少情事即以發覺時之保護者負責倘中途交接無論警方或車上站上檢驗認爲鉛印完整毫無異狀俟到達站交接時發覺鉛丸不整以及有他項情事即以末段之押護警察負責倘到達站交接時警車雙方均檢驗認爲完好卸車時按件檢點確有短少情事應由發運站負責

第三分段所擬辦法貨車到站如外部封誌完好而內部發生短少情事應由發運站完全負責遇此情形若質詢起運站多不承認彼此爭執不能解決擬請亦仿照起運站卸車之時裝卸夫頭共同

收貨人說明件數負責證明以免糾紛

第四分段所擬辦法若用無篷布貨車裝貨除監視格外注意外封車時務用鐵絲捆紮牢固不使稍有空隙鉛丸尤應完整點交時俾易辨別

敞車裝貨只計重量不計件數以免糾紛(車務第三分段提)

說明 本段第十次分段會議據嶗山站提議查自本路實行貨運負責以來對於敞車裝貨亦由本路保管不許商人押運但散裝貨物如木板竹桿等項事實上難於封誌點驗交貨易起糾紛可否將不能封誌之貨用敞車裝運只計重量不計件數以免糾紛一案議決提請分段聯席會 公決

併案議決 除應按照本年三月三十一日處字第八四號通飭所規定之辦法辦理外凡零散不易計數之貨物(如棺木竹帚等)必須加蓋篷布點交時以封誌完固為標準(營業課辦)

九、零擔車裝運魚蝦應防範損害其他貨物案(營業課提)

查本路零担車向無專備裝運魚蝦等貨物之車輛凡青島大港四方等站零星收運之鮮鹹魚蝦均係與其他貨物混合裝載雖在車內放置略為隔離然車行震盪及天氣炎熱魚水四溢以致其他貨物多被浸濕經客貨稽查擬具防範辦法擬將零担車內仿照行李車之辦法設備活木格以便墊裝貨物是否可行應請 公決

議決 凡裝運零担貨物車輛及第十三、十四、次車之行李車均配置活動木格以便墊裝貨物而防污濕函請機務處製備(運輸課辦)

十、擬請規定貨位號數標誌之式樣及高度以昭劃一而期實用案

說明 查各站貨位號數標誌有用鋼軌頭者有用木樞者極不一致高度亦異兼之標誌上所書之號數一經泥土即模糊不清茲擬請改爲洋灰圓柱號數深刻於圓柱上端庶可耐久至其高度應由工務處規定劃一以期實用如何之處敬請 公決

議決 函工務處將來該項標誌遇有更換時請一律改用圓頭洋灰柱並規定一定高度以期各站劃一(營業課辦)

十一、爲保管貨車附屬品各站轉送附屬品應否由貨車代指請明文公布案

說明 查負責運輸所用之貨車附屬品各小站如有應用時照章須向各保管處索取惟該項附屬品向係由客車代送但遇客車已過所用時急於應用若由貨車代送因無明文規定多不願捐嗣後關於貨車附屬品之輸送無論客貨列車以最近者爲標準擬請明文公布以資遵守是否有當請 公決

議決 由運輸課規定辦法飭遵(運輸課辦)

十二、請按公寓定章發給公寓茶爐煤案(車務局二分段提)

說明 查行車員工公寓管理規則第三章第八條原規定按時發給茶爐用煤惟迄今仍未發下而各車長則時向車站索取該項爐煤以致車站既未收到該項爐煤事實上無煤可發爲此擬請發給公寓茶爐用煤以符定章請 公決

議決 每噸車長公寓每月發給煤半噸以供茶爐應用(計核課辦)

十三、不插車牌之重車得由車長拒絕掛運(車務第三分段提)

說明 本段第十次分段會議據張店站提議查重車車牌遺失原因不一有為閑雜人等拔去者有為隨車夫役拔去以作他用者事後查重車車長則稱發站未插或站則稱中途遺失互相推諉莫明真相擬請嗣後凡重車在未掛出之前檢查有不插車牌或臨時遺失情事得由車長拒絕掛運或由站上補插如車行中途即責由車長隨時檢查在站停留時則由警方負責保管以免遺失一案議決提請分段聯席會 公決

議決 全案通過由處通飭各站遵照並函請警察署飭警遵照(運輸課辦)

十四、改良考績簿以便保管而利填用(車務第三分段提)

說明 查現用之員工考績簿員司者用硬厚皮封面放置極難慰貼工人者用洋厚紙封面而紙幅特大存放地點不易容納均屬不便且無論員工考績簿其請假各欄頁數太少不敷填用擬請將員工各簿大小採取一致封面均用洋厚紙另加員司或工人考績簿簽條以資識別內容請假一欄頁數特別增多或預印活頁以備隨時增加而便填用如何之處請付 公決

議決 由文牘課斟酌辦理(文牘課辦)

十五、本路貨運經商人請求變更托運後原貨票並無何種變更不易識別擬請加蓋變更戳記以資注目案(車務第四分段提)

說明 查本路貨運變更經站照變更託運請求書填發變更單後即連同貨票交與車長掛運該原貨票並無何種記號區別用掛車輛極易發生誤會似宜在貨票上面加蓋變更戳記以示區別而易  
注目

議決 通過由營業課規定戳記式樣飭站照辦（營業課辦）

十六、擬請在各中間車站擇尤先行設備簡單鉛鐵雨棚以便行旅案（客貨稽查嚴文華提）

說明 查青濟兩站建築雨棚一事本路早有是項計畫祇以費用較大未能實行惟各出發站一遇天雨旅客逕可上車避雨而各中間站則非在站台上冒雨候車不可殊不方便擬請擇尤將上下旅客最多車站如藍村濰縣周村等站儘先籌設簡便鉛鐵雨棚以便旅客是否可行敬請 公決

議決 藍村膠州濰縣青州辛店周村棗園莊等七站應各建築雨棚一座呈局核辦（運輸課辦）

下午六時散會



◎機務處第四次廠段聯席會議紀錄

會期 二十二年六月十七八兩日

地點 青島管理局機務處處長室

主席 機務處處長 宋課長篤生代

出席者 技術課課長 宋篤生

計理課課長 朱學奎

事務課課長 郭政

四方機廠廠長 樂寶德

四方機廠副廠長 林鳳岐

四方機廠工程司 張補新

四方機廠試充工程司 杜寶田

四方機廠工程司 張名藝

四方機廠工程司 于慶洽

四方機廠工程司 樂寶琳

四方機廠幫工程司 田溥霖

議案目錄

- |                                      |     |
|--------------------------------------|-----|
| 一、T <sub>2</sub> 式機車汽笛聲音放大案          | 提出者 |
| 技術課                                  |     |
| 二、整理四方機廠木型案                          | 技術課 |
| 三、各機段存煤應否規定最少限度案                     | 計理課 |
| 四、編造廠段材料預算辦法案                        | 計理課 |
| 五、每月份發各段機車之煤油消耗比較表應如何將其使用成績分訂優劣以資觀感案 | 計理課 |
| 六、近來拱磚使用數量增多請研究改善案                   | 計理課 |

|           |                            |
|-----------|----------------------------|
| 機務第一分段長   | 洪傳曾                        |
| 機務第二分段長   | 康偉                         |
| 機務第三分段長   | 謝汝英                        |
| 機務第四分段長   | 翟慶銜                        |
| 機務第五分段長   | 孫瑞璋<br><small>喪假缺席</small> |
| 機務處技術課工務員 | 陸斌                         |
| 技術課工務員    | 王元衡                        |
| 技術課課員     | 陶棟                         |
| 事務課編纂員    | 王大年                        |

七、軌具碰鐵近來損壞甚多請研究補救案

計理課

八、工會請將工人提升考試辦法及參加考試之服務年限明確規定以昭劃一案 事務課

九、三等客車加裝意耳鎖案

四方機廠

十、修訂客貨車驗車規則加添各種磨耗禁限標準案

四方機廠

十一、T<sub>1</sub>T<sub>2</sub>式機車鍋爐爐身下洗爐口擬仍照德管時代式樣恢復案

四方機廠

十二、部令飭研究四十噸車軸箱下唇是否過低及有無洩油情形請付討論案 四方機廠

十三、T<sub>2</sub>式機車動輪弓子較易損壞請設法改良案

機一段

十四、T<sub>1</sub>T<sub>2</sub>式機車開瓦請改為帶槽式者案

機一段

十五、行李郵件車之弓子吊鐵時常折斷請改良案

機一段

十六、貨物列車所用之守車車身頗易鬆動請速改造案

機一段

十七、客車出發及到達站開燈時間過長易耗電力請轉商車務處注意案

機一段

十八、請添發電所蒸汽機一部以資節省用料案

機二段

十九、改良各機車拉桿及聯桿凝脂匣內孔案

機二段

二十、請發關於機車車輛參考書籍案

機三段

二十一、定製鐵皮煤渣車以便運送煤渣案

機三段

二十二、K式機車可否規定駛行直達貨車案

機三段

二十三、張店所用之柴油發電機請購備用風包一個

機四段

二十四、機車入廠請按預定日期案

機四段

二十五、C<sub>2</sub>式機車風泵加添盤根不便請廠方改良案

機四段

二十六、C<sub>1</sub>式機車第三四大軸C<sub>2</sub>式機車第四大軸加油蕊子不便請改良案

機四段

二十七、T<sub>1</sub>式機車連結水櫃弓子座及手 架子座連結水櫃冷水紫銅管卡子並底灰箱子頂螺

絲等件均易於鬆動請改良案

機四段

二十八、張店機段材料房地點不宜房屋窄狹請另遷地點並加擴充案

機四段

二十九、三十噸敞車及煤車之轉盤保險鐵鍊掛鈎請改卡環式案

機四段

三十、鍋爐焰管套圈請改爲一分厚者案

機四段

三十一、T式機車鍋爐內火箱上之橫拉梁請廠方提高案

機四段

三十二、T式機車爐門口下邊請挖洗爐堵一個以便沖洗水銹案

機四段

三十三、給水所水泵使用年久無備用替換者請添製備用水泵案

機四段

三十四、機段煤台添設員司或管料生晝夜值班監視發煤案

機五段

三十五、T<sub>1</sub>式機車汽缸及錯汽盤根使用棉繩頗不經濟擬請改裝五金盤根一輛以觀成效案

機五段

三十六、機段勤務賬簿自明年一月份起改用活頁式如遇工人升調以便移動案

機五段

三十七、四方機廠就工作清淡時添造水泵案

技術課

附 案

一、規定各機廠段看管員工浴室工人劃一辦法案

事務課

臨時提案

一、關於廠中新製或新改物件送在路上試驗者應請各段時常檢查報告以資改良案 四方機廠

二、客車上下暖氣管有裂紋者請機廠注意檢驗案

機五段

三、車務處函請將二等客車加裝紗窗案

車務處請求

開會如儀

主席致開會詞

自上年十月二十日開第三次廠段聯席會議後迄今已歷半載有餘日前蔡處長丁艱去津時曾面諭召開第四次廠段聯席會議以利工作除上屆議決各案業經次第辦理不再報告外所有此半載來工作上之報告關於機段方面者行車事變尙無特別情形且比較略少關於機廠方面者除本路固有工作外尙爲外路修理機車數輛代製配件數批較諸以往不無進步尙望廠段兩方督飭所屬更加努力則路務前途發展可期而功效亦必更宏矣其次爲應注意事項略述於下(一)每屆冬季運輸必繁需用機車亦最多現在大局平定今年冬季之運輸必較往年爲旺亟宜在此清閒時期作未雨之綢繆現查機車存廠輛數已達二十輛較諸往常增加殊多應乘時趕修大部分須於九月以內告竣則屆時運輸方面必能得力不致有機車缺乏不敷分配之感(二)關於材料方面本路二十

二年度之預算已遵 部令核減約減去九十七萬元仰體

大部節省路帑之意希望廠段兩方對於用料務須切實摺節而對煤油等之耗費尤應特別注意  
(三)嗣後凡處中發交廠段研究事項非有特別情形務望隨時答復勿稍稽延(四)嗣後隨車之驗車匠遇有車輛熱軸情形抵到達段時須詳細報告以便隨時修理否則如出事故一經查明則原隨車之驗車匠即不能辭疏忽之責

現在報告及注意事項已完所有本屆會議課廠段所提各案尙望諸位充分發表意見以資討論而便施行

### 本屆提案

#### 一、T<sub>2</sub>式機車汽笛聲音放大案

說明 本路T<sub>2</sub>式機車汽笛聲音微弱距離稍遠不易聞悉該式機車多用以牽引旅客列車速度較快似應將汽笛聲音放大庶行人知所警戒易於趨避

議決 俟進廠時陸續更改

#### 二、整理四方機廠木型案

說明 四方機廠所有木型尙未編製號數平時雖按機車型式及車輛再就鑄鋼鑄鐵鑄銅分別安存但缺少編號總感檢尋不便且木型隨日而增爲未雨綢繆起見亟宜從速整理編製號頭以利工作

張工程司名藝 新製之木型均已按件編號舊有者亦正擬逐漸辦理惟存儲木型之房屋散漫狹小不敷應用請設法擴充以便存儲

議決 現在可着手籌備俟房屋有著後再積極進行

三、各機段存煤應否規定最少限度案

說明 查各機段存煤數量較諸以前日漸減少且時有請求停發煤筋之舉倘路線或礦商有不測之事故發生似非妥善之道擬請按照各機段煤園容量及用量情形規定一存量最少限度

議決 儘各煤園容量存儲

四、編造廠段材料預算辦法案

說明 查編造材料預算欲其適合總預算且能如期編妥以本處用料者如是之夥材料種類與會計科目如是之多非有完善之辦法與充分之時間不易為功前已先期編成草案分發各廠段預為究研應請共同討論釐定施行

議決 由各廠段造送意見書到處由計理課彙總編訂

五、每月分發各段之機車煤油消耗表應如何將其使用成績分訂優劣以資觀感案

說明 自本年四月份起分發各段機車行駛里程及煤油消耗比較表各段收到後應否張貼派車房內以便行車人員各知本月用煤之多寡留意減省又表內比較成績一欄應如何評定請公決  
機段意見 現在行車用油之分發尚能精確至用煤之分發係用筐量各段微有出入難以一致煤炭

又分塊原粉三種而筐之大小同樣亟應規定數量以資劃一而便比較

議決 比較表備各段長參考之用毋庸張貼必要時可由段長召集乘務員訓話指示

為劃一煤筐容積起見即由處派員赴各段考查煤筐容積就塊原粉三種分別規定每噸各若干筐以期準確而昭劃一

六、近來拱磚使用數量增多請研究改善案

議決 由各段考查是否其質料不好抑使用不合法呈處核辦

七、軌具碰鐵近來損壞甚多請研究補救案

議決 由各段考查原因呈處核辦

八、工會呈請將工人提升考試辦法及參加考試之服務年限明確規定以昭劃一案

說明 前奉管理局交下本路工會呈文二件以各處工人提升所用考試辦法頗不一致又各機務分段遇有缺額提升工人時其參加考試之工友究應在路服務若干年因本路並無明文規定以致辦理各有不同請即規定劃一辦法以昭公允並有所擬工人提升考試劃一標準表當奉 局批核議核復等因此項辦法年限應否明確規定及如何規定為宜請加討論

議決 將所訂辦法交由各段詳細研究後再行規定

九、三等客車加裝意耳鎖案

議決 通過



十、修訂客貨車驗車規則加添各種磨耗禁限標準案

議決 由處廠段組織小組委員會研究修訂之

十一、T<sub>1</sub>T<sub>2</sub>機車鍋爐爐身下洗爐口擬仍照德管時代式樣恢復案

說明 T<sub>1</sub>T<sub>2</sub>式機車爐身下兩洗爐孔原圖係一五〇公釐直徑之圓孔磁藍盤嗣經日人改爲二英寸之螺絲堵兩者比較後者拆卸便利而前者便於洗爐茲以本路沿線水質不良區域水銹硬厚爐孔過小難於洗滌擬請仍將該式機車鍋爐孔改回原樣以便沖洗

議決 通過

十二、部令飭研究四十噸車軸箱下唇是否過低及有無漏油情形請付討論案

討論 前此比國車輛初用時嘗發生熱軸情事其原因不僅一種自照上次呈文所述情形處理後即不發生熱軸當時亦因毛墊彈簧不良故爲便利起見即改用毛線並非必用毛墊不可後此日本交納之車輛仍用毛墊並不熱軸可見比國所交車輛製造上尙欠精當據使用上之經驗如毛墊軸箱下唇復加高則彈簧取出加入時恐不方便似不必加高如用毛線則下唇稍加高亦可

議決 如用毛墊似不能加高如用毛線不妨稍加高並將討論理由呈局轉呈部

十三、T<sub>2</sub>式機車動輪弓子較易損壞請設法改良案

說明 查 T<sub>2</sub>式機車動輪弓子近來損壞頗多且多在兩端恐係材料欠佳或弓子板陳舊所致請設法補救

議決 由廠研究改良

十四、T<sub>1</sub>T<sub>2</sub>式機車開瓦請改為帶槽式者案

說明 查T<sub>1</sub>T<sub>2</sub>式機車開瓦原無凹槽往往尙未磨耗過甚而因其偏斜即行廢棄似不經濟可否改為美式帶槽者俾地位準確以資撙節

議決 由廠設計照改

十五、行李郵件車之弓子吊鐵時常折斷擬請改良案

議決 由廠研究改良

十六、貨物列車所用之守車車身頗易鬆動請速改造案

說明 本路貨物列車所用之守車平時受震較烈近來車身頗多傾斜者恐係車輛年久木架陳舊所致宜從速設法改造以免危險

主席 本路守車輛數不多如須改造恐不敷用可否先用十五噸棚車改造使用再行替下舊有守車改造請研究

議決 由處與車務處商議後再行辦理

十七、客車出發及到達站開燈時間過長易耗電力擬請轉商車務處注意案

議決 一由處函車務處注意二由樂工程師研究在站供給電燈電辦法

十八、請添發電所蒸汽機一部以資節省用料案

議決 此案牽涉預算緩辦

十九、改良各機車拉桿及聯桿凝脂匣內孔案

說明 原有凝脂匣內孔絲口一直到底日久上部螺絲磨損絲口部分擴大凝脂不易下去擬請將內孔上部絲口尺寸縮小中部下部不用絲口

議決 由廠酌量研究試改

二十、請發關於機車車輛參考書籍案

議決 由處呈 局辦理

二十一、定製鐵皮煤渣車以便運送煤渣案

議決 由廠設計試造

二十二、K式機車可否規定駛行直達貨車案

說明 K式機車牽引力較大應充分利用且沿站調車亦不甚便

議決 由處與車務處商洽

二十三、張店所用之柴油發電機請購備用風包一個案

議決 由計理課查本年機段材料預算中有無餘裕再行添加

二十四、機車入廠請按預定日期案

主席 機車不能按期入廠之原因係由於近來廠內所存機車太多修理過於濡滯所致開會前之注

意事項內已經提過此點希廠方設法趕修以應今年冬季之需求

議決 由廠中開工作會議時討論具體辦法以資補救

二十五、C<sub>2</sub>式機車風泵加添盤根時不甚便利請廠方改良案

議決 由廠中酌改

二十六、C<sub>1</sub>式機車第三四大軸C<sub>2</sub>式機車第四大軸加油蕊子不便請改良案

議決 由廠中研究改良

二十七、T<sub>1</sub>式機車連結水櫃弓子座及手扒架子座連結水櫃冷水紫銅管卡子並底灰箱子頂螺絲等件易於鬆動均請改良案

議決 由廠中研究改良

二十八、張店機段材料房地點不宜房屋窄狹請另遷地點並加擴充案

議決 由處與工務處商酌辦理

二十九、三十噸敞車及煤車之轉盤保險鐵鍊掛鈎請改卡環式案

說明 查此項鈎式最易脫落有時停留各站被無知者玩弄摘開脫下列車行進中一經掛動其他障礙物危險堪虞

議決 由廠酌改

三十、鍋爐焰管套圈請改爲一分厚者案

議決 舊焰管板眼大時由廠酌量加厚

三十一、T式機車鍋爐內火箱上之橫拉樑請廠方提高案

說明 拉樑與天棚板太近易掛水銹不易沖洗

議決 由廠中研究改良

三十二、T機車爐門口下邊請挖洗爐堵一個以便沖洗水銹案

議決 維持原樣不另開堵

三十三、給水所水泵使用年久無備用替換者請添製案

議決 列入下年度材料預算內添置一二個以資替換

三十四、機段煤台添設員司或管料生晝夜值班監視發煤案

議決 保留再議

三十五、T T<sub>1</sub>式機車汽缸及錯汽盤根使用棉繩頗不經濟擬請改裝五金盤根一輛以觀成效案

議決 由廠試改一輛

三十六、機段勤務賬簿自明年一月份起改用活頁式如遇工人升調以便移動案

議決 由計理課考量辦理

三十七、四方機廠就工作清淡時添造水泵案

與三十二案合併討論

附案

一、規定各機廠段看管員工浴室工人畫一辦法案

議決 凡在廠段管理範圍以內之公共浴室由處呈同添工管理

臨時提案

一、關於廠中新製或新改物件送在路上試驗者應請各段時常檢查報告以資改良案  
議決 通過

二、客車上下暖氣管有裂紋者請機廠注意檢驗案

議決 由機廠嚴加檢查更換

三、車務處函請將二等客車加裝紗窗案

議決 由處函車務處說明既有百葉窗通風似毋庸再加紗窗

### 包 爾 思

正 至

…美國片司非尼亞鐵道司機包爾思，於  
 …近中病故，包爾思前於一九二五年六  
 …月二十九日，開車西行，途中見有幼  
 …童在軌道上遊嬉，欲使列車停止，遂  
 …致脫軌，計脫軌之車十輛，片司非尼  
 …亞鐵道公司，因此損失六千元，而包  
 …爾思因此事獲得公司獎勵，美國鐵道  
 …雜誌特誌之。

文  
藝

集  
張  
遷  
碑  
字



## 膠濟鐵路月刊徵稿簡章

- 一 本刊徵稿以增進鐵路學識改革路務計畫或研究本路沿線各地工商業狀況之論著為限
- 二 來稿無論為自撰繙譯或介紹外國學說而附加意見者一律歡迎
- 三 如為譯品請將原文抄寄或將原文題目著姓名原刊名稱出版地點及時期詳細註明
- 四 來稿務請繕寫清楚加以圈點如能照本刊行格繕寫尤佳
- 五 來稿無論揭載與否概不退還原稿惟長篇鉅作必須退還者請預先聲明
- 六 來稿請註明投稿人姓名住址揭載時之署名得由投稿人自定
- 七 來稿如經揭載酌致薄酬如左
  - 甲、每千字一元
  - 乙、每千字二元
  - 丙、每千字四元
  - 丁、特別稿件奉酬從豐
- 八 來稿經揭載後當專函通知領取稿費之日期投稿人如在外埠即逕行滙上但來稿已在他處發表者恕不給酬
- 九 來稿不願增刪者請預先聲明
- 十 來稿請寄膠濟鐵路局編查課

登 岱

寢紹盦主

萬壑羣峯矗天風鼓怒波千年餘古木一縷走長河絕澗飛橋渡懸流瀑布多煙雲生眼底人世近如何

望 岱

介 盦

岱宗古稱天下奇百年強半未謁之岱宗古爲天下尊秦松漢柏今猶存西望巖巖逞雄峙空勞夢轂繁  
天門天門欲叩凌絕頂晨旭奇覽異彩炯衆山信小岱齊天喜瑪來峯美難並嗟余長負齊魯青十年案  
牘空役形會當泥首朝雲闕一吐平生謝嶽靈

落 葉

荆 坡

狂風捲樹冷飈颺况是肅霜九月秋原野淒涼驚客夢江山荒落使人愁夕陽斜照梧桐瘦青蔭惟教松  
柏留蒿日時艱悲末葉飄零應傍劫灰浮

其 一

萬里關山楊柳衰青霜墜處歎陵夷蒼天肅殺深林瘦紫塞荒涼落木悲征馬秋高嘶古渡寒鴉暮宿上  
殘枝傷心東北更凋敝興味蕭然淚欲垂

前 題

介 盒

藝 文

2

已深涼吹接高秋黃落千山極目愁忍憶成陰剛麥月猶疑送響在枝頭無情驛騎忙爭蹴多事村童掃  
未休合讓江楓燃此日因時榮悴各爲謀  
林薄蕭疏悵倚樓冷猿斷雁耳邊收客身似入淮南路霜杵先添九月愁著地艱難求淨土辭技飄泊怨  
殘秋慰情妙論盈虛理待看春時嫩綠稠

賞 菊

蜀 江

菊爲隱逸花性喜栖巖穴苦心愛者誰當年陶靖節辭却五斗官不願腰常折日日過東籬酒酣自怡悅  
此花淡爲名色香恰雙絕甘居羣芳後是知中不熱士勵歲寒心與花原無別瞻對暮復朝彼此情親切  
吾亦愛名花兼之希前哲興來漫作歌幽懷向誰說



## 乘車須知

- 一 所有票價及運費等項概收本地通用銀圓銀行鈔票須照本路所規定者爲限
- 二 凡孩童未滿四歲者免收票價已滿四歲至十二歲以下者減半核收已滿十二歲及十二歲以上者照收全價但免收票價之孩童不得用佔坐位
- 三 凡旅客乘坐頭等客車欲佔臥舖時須另購床舖票一張不論路程遠近概收現洋三元如孩童在減收半價者床舖票亦須全價如兩孩童合用一床舖者准其合購床舖票一張
- 四 青島濟南間之各次客車均掛有飯車備有中西食品及茶水點心以備旅客購用
- 五 凡持用免票及軍用乘車執照者不得乘坐一二兩次特別快車
- 六 所有旅客之行李如不超過左列重量免收運費
  - 頭等旅客 八十公斤（一百三十四斤）
  - 二等旅客 六十公斤（一百零半斤）
  - 三等旅客 四十公斤（六十七斤）
- 七 行李超過上列重量者以二十公斤（三十三斤半）爲單位計算運費不及二十公斤者亦作二十公斤核收運費
- 八 凡交由鐵路管理之尋常掛號行李如有遺失或損壞鐵路所負賠償責任無論何等旅客衣箱或皮包或皮箱其最大限額以一百元爲限網蓋每捆最多以三十元爲限網蓋全件遺失每件最多以十元爲限但網蓋中所裝之物件如有遺失鐵路不負責任
- 九 行李自交給物主後如有短少情事鐵路概不負責
- 十 提包文書箱篋毯枕頭鋪蓋及其他一切細小隨身行李能置於車座上之擱物架或坐位下不致妨礙他客者旅客可隨身攜帶入車自行照管並負意外之責除以上各物外均不得攜帶入車
- 十一 月臺票每張銀五分各站均有出售
- 十二 旅客如無票乘車或越級越站查出補票時按照尋帶票價加收半數作爲罰金
- 十三 腳夫代旅客搬運行李由車站柵門送至車上或由站外送行李房過磅處或由車上搬至柵門每件准腳夫收取銅元八枚
- 十四 旅客毀壞車上裝置物件者須照修配價目賠償
- 十五 旅客不得在客座任意躺臥及堆放行李侵佔他人座位
- 十六 旅客在車內不得隨意在痰盂外吐痰以免傳染疾病並於列車停在站台時不得在車上廁所便溺
- 十七 旅客不得拋棄煙頭或自來火餘燼於車內或車窓縫內
- 十八 往博山支路者在張店站換車往魯山者在博山支路淄川站換車往鐵山者在金嶺鎮站換車
- 十九 往上海大連及日本者在青島車站或大港車站下車在大港碼頭上船（開駛門司神戶之輪船每三天或五天一次開駛大連及上海者每三天或四天一次）
- 二十 國內旅客聯運各站、青島、濰縣、周村、博山
- 廿一 中日旅客聯運各站、青島、高密、坊子、濰縣、青州、張店、周村、嶺山、博山、濟南

## 膠濟鐵路月刊發行簡章

- 一 本路月刊遵照部頒辦法每月發行一期每十二期爲一卷
- 二 本路員司對於本刊應視同公文一律妥爲保存遇有更替時須將全份月刊點交清楚不得散失
- 三 本路月刊每期發行除分送本路各處課會室段站廠校院存閱外並分贈各機關各路局概不收費但以奉局批准者爲限
- 四 凡分送本路沿線各段站廠校院之月刊應分別簽封並連同簽字簿發交青島站長點收交由值班車長分別遞送檢收仍將簽字簿由最末站站長寄回本局總務處編查課以憑稽考倘有遺失損壞應由各該站長及車長負責
- 五 各界定閱本路月刊計分半年全年二種按期寄送零購者聽便價格附載於月刊之末頁
- 六 凡訂閱本路月刊者須將報費及郵資先行付清
- 七 本路月刊得酌設代銷處所以資推廣銷路代銷辦法另定之
- 八 本路月刊刊登各界廣告用彩色紙張排印附列於各項門類之間俾易醒目標格附載於月刊之末頁

編輯者

(地址青島貴州路一號)

膠濟鐵路管理局總務處編查課

發行者

膠濟鐵路管理局總務處編查課

印刷者

膠濟鐵路管理局材料處印刷所

### 本刊價目表

每月一期 國幣三角  
 每半年六期 國幣一元六角  
 每全年十二期 國幣三元

▲郵費

本埠每期 一分半

外埠每期 三分

### 本刊廣告價目表

|     |    |      |       |       |      |
|-----|----|------|-------|-------|------|
| 面   | 第一 | 期三   | 期六    | 期十二   | 期    |
| 全   | 面  | 二十元  | 十八元   | 十六元   | 十二元  |
| 半   | 面  | 十六元  | 十四元四角 | 十二元八角 | 九元六角 |
| 四分之 | 一面 | 十元九角 | 八元八角  | 六元六角  | 元    |

廣告一律用鉛字排印如需刻字製版或着色者酌加工料費  
 附註 以上各費統須先期繳清逕向青島膠濟鐵路管理局總務處編查課接洽



# 膠濟鐵路飯店



## 濟南



### 特色

器具陳設

富麗堂皇

水汀浴室

各備其長

中西大菜

選擇精良

侍役招待

勤謹周詳

地址 濟南膠濟車站

電話 二三六

電報掛號六九九三

