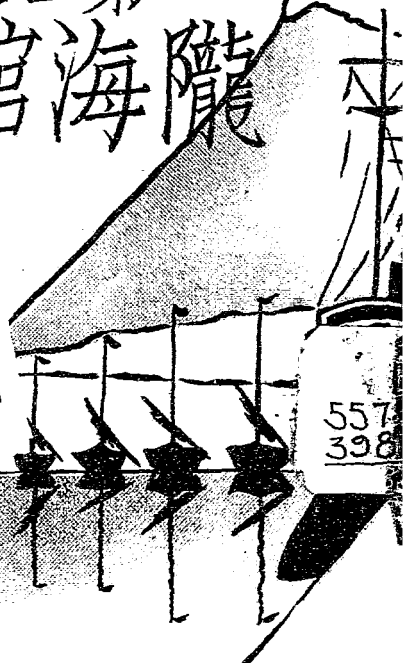


第三屆屈臣氏鐵展  
隴海館專刊



557  
398

鐵道部第三屆全國鐵路沿綫出產貨品展覽會隴海館專刊

目次

- 一 發刊詞
- 二 本館籌備之經過
- 三 本館之外觀（即太廟前殿之西部）
- 四 本館內部路綫圖
- 五 本路沿綫物產及大宗輸出品簡明表
- 六 本路沿綫主要產品概況
- 七 本路沿綫之特產
- 八 本館全部陳列之攝影
- 九 本館陳列農林產品攝影之一—三

目次

552.2066

926  
7

目次

- 十 本館陳列礦產品攝影之一
- 十一 本館陳列工業品攝影之一——六
- 十二 附錄
  - 一 本路沿綫最著名之風景古蹟
  - 二 本路沿綫風景古蹟攝影之一——十
  - 三 本路築路紀要
  - 四 本路最大工程攝影之一——四

## 發刊詞

鐵路事業之功用一方在增進交通之利便一方在調劑供求之平衡我國幅員廣大物產富饒而已成鐵路僅及一萬公里加以災變紛乘地方多故舉凡各路沿線出產貨物及其運銷狀況皆無精確之調查與縝密之統計生產消費兩方不能利用鐵路以謀調節遂致貨不暢流地難盡利內則農村破產外則洋貨傾銷國困民窮公私交敝鐵路運輸業務亦飽受其影響鐵道部有鑑於此乃舉辦全國鐵路沿線出產貨品展覽會採用巡迴展覽方法第一二屆已於滬京開會今第三屆復在平舉行本路奉命參加自維沿線所經多屬內地農產之區工商各業均極幼稚出品成績自未可與平津滬漢各路同日而語第念開發西北交通爲本路重大使命現東段海港建築即屆完成西段潼西路工亦將告竣此後全路西起長安東達海濱延亘二千餘里其間天產地利有待於國人提倡開發

者指不勝屈故就徵集所得陳列展覽並將主要物產畧述概況以爲之介紹他若闡場文化亦與鐵路具有深切關係本路沿線爲歷代文明發源之地風景古蹟甲於國內特於本刊附撮大要俾供參證儻亦國人所樂予贊許者歟

## 第三屆鐵展本館籌備之經過

第三屆鐵展於茲開幕矣。屈指鐵展舉行雖已第三期，而鐵展之有各專館，則甫爲第二次。回溯本館籌備以來，經過情形每每發生意外之窒礙，而難達初衷。結果誠知不足以壓觀衆之研求與探討，特以內地風氣之閉塞，農村則瀕於破產，工業則瞠乎人後，林礦畜牧舉以聽其自然之消長，地未盡利，貨未暢流。凡此不有真實之表現，烏能促起國人之奮興？此則同人等所引爲職志而共相策勉者也。本館籌備所經有可得而述者：

一，籌備之期間 在本年二月奉到大部命令開始籌備第三屆鐵展爲時僅三閱月，期限不爲不促，事務不爲不繁，以有限之期間集繁重之事務，其泥濘見肘之情，蓋可知矣。

二，人員之組織 歷年以來，本路路綫漸次延長，而人員並未增多，各有固定職務，絕少投置閒散者。流是故本館奉派從事籌備人員僅十數人，概係兼仕性質。舉凡規畫設計、監督製作、購置裝璜、搜集編輯、運送文書會計以及一應庶務無弗一人身兼數事，並願兼籌斯夕靡遺。雖收共同合作之功，却少從容準備之效。至於調查範圍之遼闊，徵集種類之複雜，不徒煩不勝煩，抑且鞭長莫及，不得已惟有寄托

於沿路車機工警各段站然段站長俱各有專責片刻不能遠離其職守分身乏術孤掌難鳴得寸則寸得尺則尺掛一漏萬不言而喻加以同人等服務路界雖歷有年對於陳列展覽則愧乏常識顛倒失次答胡可辭」

三，設備之更新 當第二屆鐵展時以首都地方雖大但合於全部鐵展之需者則尙不多觀本路籌慮及此特預爲之備自建木屋一所歷三閱月而成該屋外表爲立體形極宏偉壯麗內部裝置適合陳列全部房屋並可自由裝拆迨至大部選定首都青年會爲會址果以房屋狹小不敷支配本館以早有準備之故乃能適如所期及本屆在平舉行假定太廟爲會址本館以開會時期氣候漸熱木屋受日熏灼有礙觀衆衛生遂決舍木屋而就莊嚴巍峨之殿宇自內部皮架之設備亦悉改從前舊觀陳列方位必求合乎視綫無俯仰之勞經行路綫格外放寬無擁擠之苦光綫設備不賴自力展品優劣必充實表現至於鐵路模型本不在貨品展覽範圍僅以舊有之品填補空隙聊資點綴而已無煩注其全力也

四，展品之調查與征集 吾國凡百事業向不注重統計數字以內地爲尤甚加以鐵道沿綫其區域範圍如何無標準之確定於此狀況之下欲求得一詳確數字實非少數人於最短時間咄嗟所辨到缺漏之處何待煩言至徵集展品沿綫官廳團體儘力協助者固自不尠而未能了解展覽意義漠然置之



者亦所在多有以較風氣開通之各大都會登高一呼羣相響應者其難易誠不可以道里計本館征集之展品農林礦皮毛等及工業原料爲多此亦足以表現本路沿綫實際狀況况其工業品本屬有限更須加以嚴格選擇竊缺毋濫以防虛僞之摻雜其奢侈品等亦多割愛期合乎新生活之旨此則撫心稍堪自慰爰舉以告國人者也

上述本館籌備經過僅紀其顛末如此凡諸缺憾當以俟諸方來所冀參觀諸公不吝指教有以啓迪豈惟同人之幸而已哉

本館啟事一一

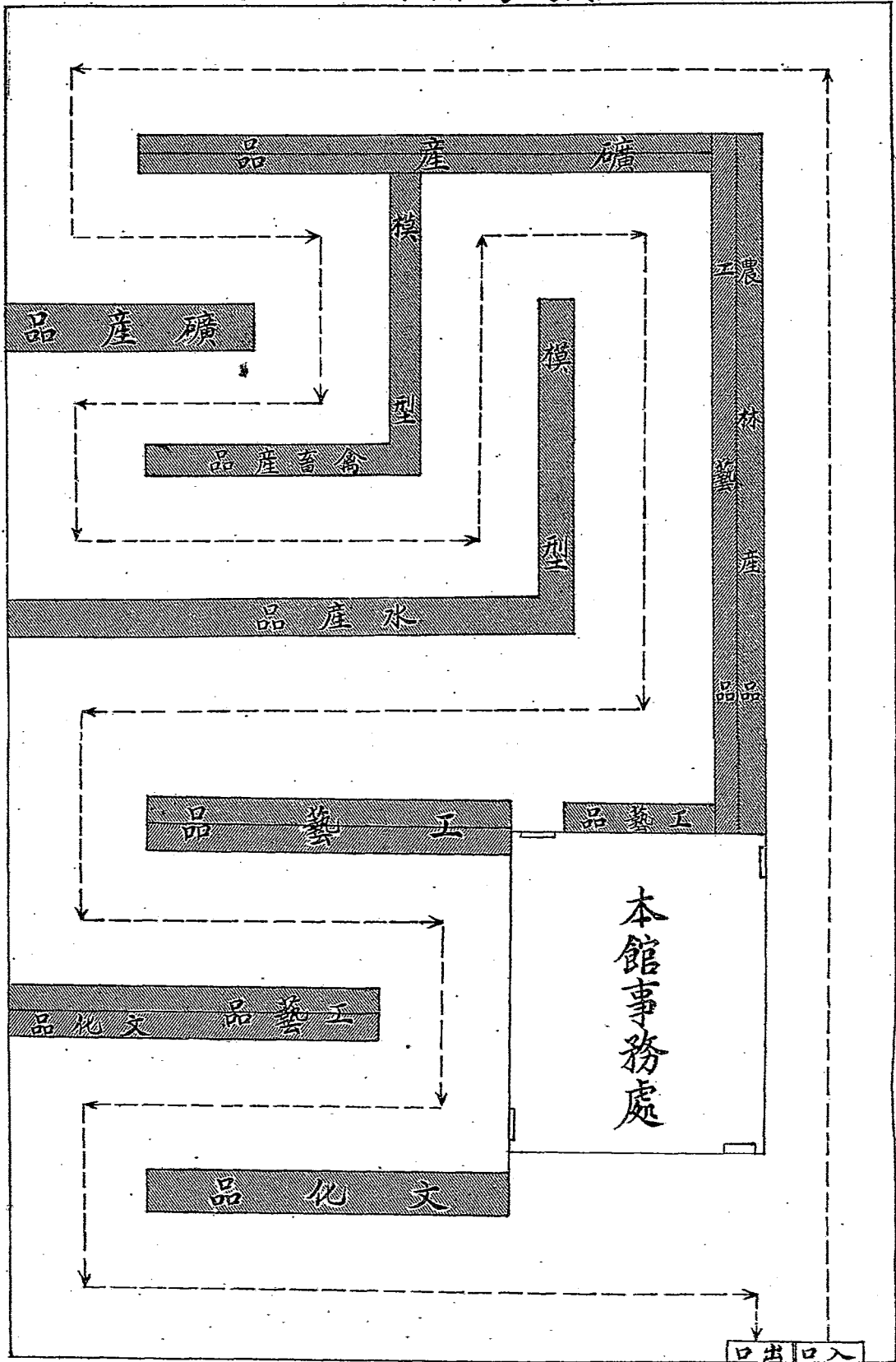
民國二十一年本路集合農礦實業各專家  
數十人組織西北考察團歷時二閱月於西  
北情形多所貢獻與發揮以調查所得輯為  
『西北考察』一書由本路印行定價三元  
在鐵展期內優待八折實收本館發售企業  
家咸宜人手一編也此啟



(部西之殿前廟太即)

觀外之館本

# 第三屆隴海鐵路展覽會



四週懸掛風景工程照片統計圖表標本碑帖等

比例尺  $\frac{1}{100}$

# 本路沿綫物產及大宗輸出簡明表

| 站名  | 本局 | 物產                                 | 輸出大宗貨物   |
|-----|----|------------------------------------|--|
| 老窖  | 灌雲 | 農<br>林                             | 麵粉五〇〇〇噸<br>淮鹽四〇〇〇噸<br>花生三〇〇〇噸<br>豆餅三〇〇噸<br>雜糧二七〇〇噸 |
| 孫家山 |    | 麥，豆，秫，<br>蕎麥玉蜀黍，<br>，甘蔗，胡蘿<br>蔔，   |  |
| 墟溝  |    | 鹽，                                 |  |
| 大浦  | 東海 | 金，鐵，<br>磷，水晶<br>，花生，               |  |
| 新浦  |    | 麵粉，生<br>油，柳器<br>，土布，<br>蘆葦，蒲<br>包， |  |
| 海州  |    | 魚，蝦之<br>屬                          |  |
| 白塔埠 |    |                                    |  |
| 曹浦  |    |                                    |  |
| 牛山  |    |                                    |  |

本路沿綫物產及大宗輸出簡明表

本路沿綫物產及大宗輸出簡明表

|     |                      |                                    |                      |                 |
|-----|----------------------|------------------------------------|----------------------|-----------------|
| 阿湖鎮 | 新安<br>瓦窰             | 砲車<br>運河<br>趙墩<br>台兒莊<br>碾莊<br>八義集 | 銅山                   | 大許家<br>大湖<br>大廟 |
|     | 宿遷                   | 邳縣                                 |                      |                 |
|     | 小麥，豆，豆餅，胡麻，花生，金針菜，   | 小麥，雜糧，豆，豆餅，瓜果，烟葉，                  | 高粱，小麥，芝麻，黃豆，瓜子，雜糧，   |                 |
|     | 玻璃，                  | 赭石，圖章石，紅泥，                         | 賈汪煤，                 |                 |
|     |                      | 土布，高粱酒，棗豆燒，玫瑰燒，玻璃器，葦蓆，打麻，馬棕編織品，    | 豆油，麪粉，石灰，布疋，         |                 |
|     |                      |                                    | 牛羊皮骨，                |                 |
|     | 小麥雜糧六〇〇〇噸<br>花生一七〇〇噸 | 小麥雜糧六五〇〇噸<br>高粱酒三〇噸                | 小麥雜糧一五〇〇〇噸<br>豆油一三〇噸 |                 |

|   |   |   |
|---|---|---|
| 李莊<br>碭山<br>楊集                                  | 楊樓<br>黃口                                    | 徐州<br>銅山<br>郝寨                            |
| 碭山  | 蕭縣  |   |
| 小麥，高粱，<br>芝麻，小米，<br>黃豆，花生，<br>瓜子，金針菜，<br>玫瑰花，梨， | 小麥，芝麻，<br>高粱，黃豆，<br>花生，瓜子，<br>黃花，棉花，<br>山芋， |   |
|   | 煤，鐵，  |   |
| 榨油，紡織，<br>陶冶，梨膏，                                | 織布，木器，<br>鐵器，                               | 毛巾，線球，<br>線襪，藤竹器，<br>高粱酒，<br>菜豆酒，<br>金波酒， |
|   |   |   |
| 小麥雜糧一七〇〇噸<br>金針菜六〇〇噸                            | 花生瓜子雜糧三〇〇噸                                  | 牛羊皮骨五〇〇噸<br>麵粉一七〇〇噸<br>乾果四〇〇噸             |

本路沿綫物產及大宗輸出簡明表

本路沿綫物產及大宗輸出簡明表

|        |  |              |    |                                      |         |     |    |
|--------|--|--------------|----|--------------------------------------|---------|-----|----|
| 劉堤圈    | 馬牧集  | 商邱           | 小孺 | 柳河                                   | 民權      | 野雞崗 | 內黃 |
| 虞城     | 商邱   |              |    | 寧陵                                   | 民權      |     |    |
| 黃豆，小麥， | 小麥，花生，<br>黃豆，芝麻，<br>雜糧，藥材，   |              |    | 小麥，雜糧，<br>花生，                        | 花生，木板，  |     |    |
|        | 毛硝，土   | 城，           |    | 毛硝，土                                 | 城，      |     |    |
|        | 草帽瓣，<br>毛巾，布   | 疋，萬壽<br>綢，麻油 |    | 白乾酒<br>，金波酒<br>，肥皂，<br>醬菜，蛋<br>黃，蛋白， |         |     |    |
|        | 鮮蛋，牛<br>羊皮，獸<br>骨，   |              |    |                                      |         |     |    |
|        | 小麥五〇〇噸<br>花生雜糧二五〇噸<br>牛羊皮骨一四〇噸<br>藥材五〇噸<br>鮮蛋一〇〇噸<br>草帽瓣一〇〇噸<br>麻油七〇噸<br>芝麻六〇噸 |              |    | 小麥花生雜糧五〇<br>噸<br>木板五〇噸               | 花生雜糧五〇噸 |     |    |



|                    |                |                                       |
|--------------------|----------------|---------------------------------------|
| 蘭封                 | 羅王             | 興隆<br>開封                              |
| 蘭封                 | 陳留             | 開封                                    |
| 小麥，高粱，花生，芝麻，豆，瓜子，  | 黃豆，黑豆，玉米，秣，花生， | 大小麥，蕎麥，黃粟豆，豌豆，豇豆，高粱，穀子，黍稷，芝麻，花生，乾鮮果，  |
| 鹽，硝，碱，             |                |                                       |
| 花生油，木器，簾子，線襪，鹹菜，   | 汗綢，蛋黃，蛋白，      | 生油，麵粉，織染機器，火柴，燭皂，化妝品，蛋黃，蛋白，汗綢，線襪，毛巾，草 |
|                    |                |                                       |
| 花生瓜子小麥雜糧三四〇〇噸木板六〇噸 |                | 花生一五〇〇噸麵粉一七〇〇噸生油一二〇噸乾鮮果八〇〇噸           |

本路沿綫物產及大宗輸出簡明表

本路沿綫物產及大宗輸出簡明表

|   |                                    |   |
|---|------------------------------------|---|
|   | 莊韓鎮<br>中牟<br>白沙                    | 古城<br>鄭縣  |
|   | 中牟                                 | 鄭縣  |
|   | 高粱，小麥，<br>豆，穀，花生<br>，瓜子，紅棗<br>，白梨， | 大麥，高粱，<br>粟，穀米，菘<br>豆，芝麻，大<br>米，小米，花<br>生，瓜子，棉<br>花，藍靛，西<br>瓜，白薯，花<br>紅，棗，梨，<br>柿，桃，桃仁， |
|   |                                    |   |
|   | 花生油，<br>蘆蓆，柳<br>器，                 | 棉紗，料<br>器，肥皂<br>，化妝品<br>，墨汁，<br>漿糊，   |
|   |                                    |   |
| 六 | 花生七〇〇噸<br>生油瓜子木料五〇〇<br>噸           | 小麥棉花花生等六〇<br>〇〇噸<br>米棗瓜子一〇〇〇噸   |

|  |  |
|--|--|
| <p>鐵<br/>爐<br/>陽</p>   | <p>汜<br/>水</p>   |
| <p>祭</p>   | <p>汜<br/>水</p>   |
| <p>小麥，粟米，<br/>大麥，高粱，<br/>玉米，菘豆，<br/>黃豆，黑豆，<br/>芝麻，紅薯，<br/>瓜子，核桃，<br/>花紅，葡萄，<br/>棗，杏，棉花<br/>藍靛，麻，金<br/>銀花，杉，槐<br/>，桑，柘，</p> | <p>小麥，粟，穀，<br/>大麥，玉米，高<br/>梁，菘豆，黃豆<br/>，黑豆，芝麻<br/>，果品，藥材</p> |
| <p>煤炭，</p>   | <p>煤，</p>  |
| <p></p>  | <p>柿餅，</p>   |
| <p>綾絹，草<br/>帽瓣，粉<br/>筆，草扇<br/>，柿餅，<br/>草帽，</p>   | <p>皮毛，</p>   |
| <p>煤四〇〇噸<br/>柿餅草瓣三〇〇噸</p>  | <p>煤二〇〇噸<br/>藥材二〇〇噸<br/>棉花二〇〇噸<br/>牛羊皮二〇噸<br/>柿餅四〇噸</p>      |

本路沿綫物產及大宗輸出簡明表

本路沿綫物產及大宗輸出簡明表

|                   |                                      |  |
|-------------------|--------------------------------------|--|
|                   | 鞏縣<br>孝義<br>黑石關                      | 偃師   |
|                   | 鞏縣                                   | 偃師   |
| ，棉花，藍靛<br>，榆，楊，柳， | 麥，粟，秬，<br>漆，藍靛，梨<br>，杏，柿，蓮<br>子，棉花，  | 麥，粟，秬，<br>玉米，稻，蕎<br>麥，黃豆，菘<br>豆，花生，芝<br>麻，棉花，桃<br>，李，柿，石<br>榴，白松，榆<br>，柳，藍靛，<br>紅花，花椒， |
|                   | 土紛，煤<br>，石灰，<br>青紅石，<br>磨刀石，         |  |
|                   | 石器，織<br>染，瓷，<br>粉筆，綿<br>，襪，毛巾        |  |
|                   |                                      |  |
| 八                 | 煤三二〇〇噸<br>石灰一七〇噸<br>棉花三〇〇噸<br>棉花三〇〇噸 | 棉花九〇〇噸   |



本路沿綫物產及大宗輸出簡明表

|        |         |                |        |     |        |        |        |        |         |          |         |        |
|--------|---------|----------------|--------|-----|--------|--------|--------|--------|---------|----------|---------|--------|
| 高碑     | 閩鄉      | 靈寶             | 常家灣    | 大營  | 陝州     | 賀家莊    | 會興鎮    | 交口     | 張茅      | 硤石驛      | 觀音堂     |        |
|        | 閩鄉      | 靈寶             |        |     |        |        |        |        |         | 陝縣       |         |        |
| 桐油，漆，柏 | 棉花，苧麻，  | 麥，雜糧，棉花，紅棗，藥材， |        | 遠志， | 白臘，龍骨， | 榆，棠，梨， | 椿，槐，柳， | 揪，山楊，靈 | ，青桐，橡，山 | 棉花，馬尾松   | 小麥，雜糧，  |        |
|        |         | 煤，             |        | ，   | 石膏，郭   | 家莊石膏   | 鹽，平陸   | 石子，潞   | 膏，五色    | 民生煤礦，溫塘石 |         |        |
|        |         |                |        |     |        |        |        |        | 細瓷器，    | 沙硯，粗     | 糟蛋，澄    |        |
|        |         | 皮毛，            |        |     |        |        |        |        |         |          |         |        |
| 棉花二〇〇噸 | 棉花一四〇〇噸 | 雜糧一五〇〇噸        | 皮毛一五〇噸 |     |        |        |        | 藥材七〇〇噸 | 棉花七五〇噸  | 璐鹽一〇〇〇噸  | 雜糧一一〇〇噸 | 煤一三〇〇噸 |

|                                      |                                      |   |
|--------------------------------------|--------------------------------------|---|
| 盤豆鎮<br>關底鎮<br>七里村                    | 潼關<br>東泉店<br>華陰<br>下營<br>柳枝          | 華州<br>赤水  |
|                                      | 潼關                                   | 華縣  |
| 木，核桃木，<br>柴胡，大黃，<br>遠志，菖蒲，<br>黃芩，甘遂， | 小米，棉花，<br>茄皮，細辛，<br>松花粉，葛根，          | 糯米，粳米，<br>小米，棉花，<br>茵陳，金銀花，<br>薄荷，萊菔，<br>防風，貫仲，<br>五倍子，葛根 |
|                                      |                                      |   |
|                                      | 醬筍，醬<br>菜，                           | 火紙，草<br>紙，木炭  |
|                                      | 牛羊皮，                                 |   |
|                                      | 棉花五〇〇噸<br>藥材二〇〇噸<br>水菸一〇〇噸<br>皮毛一五〇噸 |   |

本路沿綫物產及大宗輸出簡明表





## 本路沿綫主要產品概況

本路東起海濱西達隴坂綿亘四省已成路線將及二千里沿線所經大抵平壤膏腴皆屬農業區域陝省古號雍州厥田上上農產之富尤爲各地所弗及其中食糧一項以小麥雜糧最居大宗蓋北方人民之主要食品也棉花一項豫陝兩省產量甚豐陝棉品質特優在國內市場佔有重要地位藥材一項種類繁多亦爲豫陝之大宗輸出品惟林木一項出產較少然沿線各處氣候土質皆宜於造林事業非無發達之望凡此實爲農村根本所繫提倡改進固不容緩故本路徵集出品首卽注重於農產一類以供國人研究參證之資其次則爲礦產西北夙稱天府物產富饒如煤炭一項沿線各處煤田羅列無地無之陝省產煤尤盛僅韓城一縣蘊藏煤量卽達十四萬萬噸之鉅石油一項陝北延長等縣油苗遍布中外知名皆與我國整個燃料問題關係切要他如鹽鐵石灰石膏各項蘊蓄亦甚豐富而能利用科學啓發富源者則尙絕無而僅有貨棄於地至爲可惜故盡力徵集陳列展覽藉促國人之注意再次爲工藝品本路沿線工業幼稚尙在萌芽時代新式機械工廠寥若晨星舊有之手工業又皆墨守成法有漸受淘汰日趨衰落之勢故無大多數出品又次爲禽畜產禽鳥沿線俱有牲畜則惟陝省北部生產最多水

## 本路沿綫主要產品概況

二

產一項以大浦墟溝漁業稱盛亦皆有關於人民生計至於文化關係國運盛衰故亦連類陳列以資考證方今本路東西兩端建築工程正在積極進展以沿綫天產之富地利之溥投資開發大有可爲所望國人急起圖維於以振興實業充裕民生則菑藹之獻庶不虛乎茲更將本路沿綫主要產品擇尤加以略說於後

### (甲) 農林產品

#### (1) 小麥

小麥爲我國北部主要糧食製粉造醬原料種類頗多紅色爲上麩皮飼牲畜麥桿編器物充燃料爲本路沿綫大宗出產陝省土地肥沃產麥尤豐全省種麥之地約七百五十餘萬畝關中區各縣小麥居農產之第一位每縣年產多者數百萬擔少亦數萬擔現本路每年輸出量已達百餘萬噸潼西段通車後必可倍增也

#### (2) 大麥

大麥與小麥功用略同又可爲飯或漬水發芽製麥酒飴糖亦本路沿綫之大宗農產如碾莊野鷄崗等處產量頗鉅陝西關中區各縣出產尤豐陝南各縣次之每縣年產多者十餘萬擔少者數百擔陝北各

縣亦有出產惟大半皆就地銷售無鉅量輸出

(3) 高粱

高粱亦爲我國北部主要食料每歲秋季成熟實大如椒有紅殼黑殼之分性堅實可作飯且爲釀酒主要原料莖穗可織蓆製帚本路沿線皆有種植東段以徐州銅山運河等處產量最豐每年運銷達數萬噸陝省則關中區各縣出產亦甚普遍

(4) 黃豆

黃豆最富於滋養料與牛乳同功其用途如榨油造醬製成磨腐亦可製成糕點等食品豆餅作肥料豆渣及莖並可飼畜本路沿線東段出產最多銅山一處年約五萬噸運河徐州柳河礮山阿湖鎮白塔埠馬牧集等處多者二三萬噸少亦數千噸輸出量亦甚鉅陝省各縣亦爲普遍出產關中區豆質優良榨油尤爲相宜

(5) 芝麻

分黑白兩種漢張騫得其種於西域故又名胡麻爲榨油原料亦可佐製食品本路沿線均有種植以礮山爲最多

本路沿綫主要產品概況

## 本路沿綫主要產品概況

四

### (6) 馬鈴薯

澠池產量最豐滋養料最富鄉民以代食糧兼爲製造酒精原料

### (7) 花生

花生一名長生果產於沙地其根鬚在地下結實熟時連秧拔出去殼取仁爲製油原料並可製成糖果之屬本路沿綫產量豐富如徐州銅山馬牧集開封中牟等處年產皆達數萬噸新安鎮柳河礪山阿湖鎮黃口商邱等處亦各產數千噸爲大宗輸出品運銷於滬漢各埠陝西南部各縣年產共數千擔關中區渭北各縣亦有出產

### (8) 瓜子

俗稱打瓜爲西瓜之別種瓜小而子多瓢可食而味劣本路沿綫如礪山中牟鄭縣及豫東各縣陝省之渭南年產自數百噸乃至一二千噸

### (9) 茶葉

茶爲飲料必需植於山谷中每歲春日始生嫩葉由人工採取焙製即可供飲種類頗多概分紅綠兩種我國茶葉貿易向執世界牛耳居輸出大宗近年印產奪取我市場致茶業日趨衰落亟應力謀挽救者

也陝省南部紫陽漢陰等縣均爲產茶之區尤以紫陽茶葉最著盛名色香俱備味極清永與西湖之龍井茶相類似年產約一萬擔左右若能提倡種植改良製造使質量同時增進銷路必可發達又北部各縣產茶亦多惟品質不及紫陽之優僅供當地居民之用耳

#### (10) 菸葉

如曲沃之金絲菸綠皮菸天福定菸禹縣炕菸尤以甘肅之青菸蘭州水菸昔時行銷最廣近以紙菸盛行致一落千丈其由美國種籽所植在山西河南均有出產由商人運銷或卽就地製造紙菸出售

#### (11) 藥材

我國醫葯已有數千年歷史葯材尤以植物類居多固自具有相當功能本路沿線出產葯材不下數百種之多陝省南部各縣產量最富秦牛皆自然繁殖於山谷中農民入山採集蔚爲巨觀運銷各地僅安康一縣每年輸出達百餘萬元其中如甘草大黃等葯卽在西葯中亦具有相當價值倘於培植之法再事研究利源當更充實

#### (12) 棉花

棉花爲紡織原料實彰身禦寒必需之品利被社會製造火葯與其他工業亦極需要棉花種植後每逢

## 本路沿綫主要產品概況

## 六

秋季結實熟時棉莢開裂中露白絮一團採之即得中含棉籽最近輸入棉種分德美兩種均甚優良我國則以陝棉最爲著名本路沿綫棉田遍布西段各地產量尤豐靈寶陝州爲豫省產棉最盛之區每年各出六七萬擔棉質頗優閩鄉洛陽偃師及馬牧集等處皆有出產自數千擔至一二萬擔不等陝省渭河南北向以棉花爲大宗農產輸出極盛蓋陝棉纖維細長撚曲多而拉力強可紡較細之紗中外紗廠咸樂採用在國內市場早佔有相當地位關中區朝邑大荔渭南三原長安邵陽韓城等縣棉產年約六七十萬擔咸陽興平等縣亦各產數千擔以上棉花經採集後多用木機或人力壓成鬆包每包重約二百斤其中大部分集中潼關經本路運至鄭州再由打包廠用鐵機壓實轉運滬漢各地銷售每年輸出不下八十萬擔故鄭州爲國內一大棉市陝南沿江各縣平原數百里東自安康西至南鄭亦皆產棉之區年共十餘萬擔多運銷於四川湖北各地僅南鄭一縣在民國二十一年輸出棉產總值達六十餘萬元實爲西北之主要農產若再應用科學方法選擇棉種改良種植出產定可銳增不惟裨益工業且足振興農村欲圖充實國力者不可不加之意也

## (13) 麻

麻爲製繩織夏布原料新工業之人造絲亦屬麻質種類有別功用亦異粗者結繩細者織葛籽可榨油

楷供燃料爲用甚廣本路沿線以碾莊所產爲多陝省南部及北部各地皆有出產每縣年約數千斤至數萬斤不等紫陽所產之皮麻品質最稱優良

(14) 漆

漆建爲築房屋塗搽器具必需之品防腐蝕增美觀功用至鉅漆樹高約二三丈生於山中每歲夏秋之交割取其汁即成籽榨油爲製燭原料本路沿線洛陽嵩縣一帶所產頗多陝省南部各縣尤觸處皆是產量多者年達二三十萬斤每斤價自五角至一元二角運至津滬各埠可售二三元獲利優厚以陝南之氣候土質宜於種漆若能應用科學方法改良種植增加產量必可成爲主要輸出品不獨足以抵制外貨且能繁榮地方實陝南最大利源也

(15) 木耳

木耳菌類生於朽木有褐黑色或黃白各色之別黑耳產量最多價亦最廉尋常製饌恒用之種植方法甚簡單截木爲段橫置陰處不須施肥閱一年卽生黑耳產至三年爲度再產則變紅黃色乾後香如桂花故名桂花耳卽金耳也價較黑耳爲昂本路沿線洛陽一帶產有黑耳年約七百餘担陝省秦嶺以南各縣皆有鉅量出產每年輸出各地達百五十萬斤以上在產地黑耳每斤值四角至六角運至津滬可

本路沿綫主要產品概況

### 本路沿綫主要產品概況

八

售一元至二元金耳產量頗少每斤約值三元若白色者稱銀耳最珍貴功能補血以鎮巴縣所產較多每年產量約共數千斤每斤值三十元至六十元不等陝南山嶺重疊花櫟樹普遍繁殖宜於種植木耳若能擴大規模則增加生產固甚易陝北宜川等縣及東部華山亦出產黑耳惟金耳銀耳則殊罕觀

### (16) 胡桃

胡桃爲果實中食品之一並爲製油原料胡桃樹每歲春季開花結實至秋成熟外有堅殼碎之卽得桃仁種植胡桃之地以氣候溫暖而不過於乾燥者爲宜土質以稍濕而肥沃者爲佳我國每年運銷國外之胡桃及胡桃仁亦大宗出口貨之一本路沿綫園鄉出產頗多陝省南部各縣尤以胡桃爲主要產品每縣年達數萬斤其出產總量雖無統計而參考陝西森林調查表卽知爲普遍產物在產地胡桃仁每擔僅值十元運至天津出口據上年海關報告則胡桃仁每擔四十元胡桃每擔十四元其利甚厚且胡桃仁油功效與胡麻仁油相等天津油漆公司正收買大量胡桃油以作油漆原料陝南氣候土質栽植胡桃極爲適宜苟及時提倡增加生產則每年利源必不在少此外陝北及河北山西各地雖亦有出產皆不及陝南之多

### (17) 木材



木材爲建築工業及製造器具之重要原料鐵路枕木需用尤廣陝省南部各縣爲天然造林區所產木材種類頗多如胡桃木桐柏樺槐榆檉楊松樺檉梨棗杉柿樺漆等不勝細舉或以製器物或以供建築其他染料漆料製革製紙火柴等工業均所必需舉凡枝葉花子各有用途無一棄材本路沿綫木類中以桐木及胡桃木產量最富桐樹生於溫暖山地繁殖甚易此樹直而無節文理細緻量輕而質堅以製樂器音響清越中牟一帶亦有多量產品每年輸出國外爲數頗鉅胡桃木質堅細光滑可製精美器具產於本路沿綫閿鄉等處陝省北部甘泉縣之大嶺胡桃樹沿嶺蓊鬱皆大可合抱如此廣大林區若能加以充分保護提倡種植增加生產則十年之後材木不可勝用矣

## (乙) 礦產

### (1) 鹽

鹽爲民生日用必需之品種類頗多本路沿綫東段大浦所產有中正大粒細粒及板浦大粒製法引海水入池曝曬凝結成粒質地晶瑩潔白年產四百餘萬斤行銷頗廣西段以會興鎮所銷潞鹽爲最著由晉南運年約一百三十餘萬擔轉銷於豫省各地質色絕佳味鹹而純在鹽井最下層所產青鹽又名鹽根與西藥之瀉鹽有同等效用陝省朝邑縣之鹽地亦爲產鹽之區鹽灘面積約五十方里現由省設

局監製分晒鹽熬鹽兩種晒鹽每在夏季引鹽水入池曝晒結成晶粒熬鹽則以鹽水入鍋煎熬手續較繁年產三十餘萬斤行銷於關中東部各地若能採用新法加以擴充預計每年產量可達千餘萬斤且可提煉精鹽固陝省一大利源也又本路沿綫商邱開封蘭封寧陵等處產有硝鹽係刮取地面鹼土熬成味苦鹹爲鹽類之下乘貧民因其價廉樂於購食以商邱所產最多每年達三十萬擔行銷於皖北一帶

(2) 鐵

鐵爲煉鋼及機械工業之主要原料用途極廣鐵路事業需用亦鉅各國對鋼鐵工業莫不以全力經營本路沿綫新安博愛均有鐵礦惜未經勘採無成績之可言陝省南部產鐵甚富有褐鐵礦及砂鐵礦二種鎮安之鐵洞溝鐵礦最爲著名隨山縣延約二十里礦石係零星塊狀往歲土人開採頗盛設有煉鐵爐每日可出熟鐵千斤西鄉之裴家山產鐵亦豐礦床厚度一尺至五尺中含褐鐵及小部份赤鐵礦石餘如安康石泉洋縣留壩鳳縣南鄭平利褒城白河等縣亦皆以產鐵聞路陽北區鐵礦蘊藏尤稱富饒關中韓城縣有赤鐵及褐鐵礦亟宜大規模開發以供建設與國防之用

(3) 煤 炭

煤炭爲各種機器工業重要燃料亦民生日用所必需分有烟及無烟半烟各種經過煉製者名焦炭本路沿綫煤田分布隨處皆是豫西一帶蘊藏甚富如鞏縣新安瀍池鞏陽等縣皆有煤礦惜均用土法開採產量無多至用機器大規模開採者除山東嶧縣棗莊中興煤礦爲吾國礦業中之佼佼者出品之精良合於機器鍋爐之用已爲國人所盡知現在本路建築中之台趙支綫即將告成邇後可以由該礦輸運煤筋直達海口轉運各埠行銷外其次則數觀晉堂之民生煤礦公司礦廠在段磨凹村煤田北延三十餘里厚度自數尺至四五丈儲量約數千萬噸有輕便鐵道與本路銜接運輸便利每年平均可產烟煤七八萬噸惟煤質含灰分及硫質稍多以供鐵路行車須與佳品摻用故銷路不甚發達陝省各縣煤產尤豐僅韓城一縣儲藏總量達十四萬萬噸其中禮子山所產爲無烟煤現有厚生公司用機器開採有工人一百二十名分日夜兩班每日可產煤一百噸之譜其他各礦皆爲有烟煤以龍門山最稱上選礦區在黃河禹門附近由水道可通潼關煤田面積共一百六十九萬餘方尺厚度平均約十四公尺儲量約有三萬萬噸以上煤質灰分甚少發熱量高極合機器鍋爐之用較豫西晉南所產爲優煤末可供煉焦採煤土窰隨處可見惜用土法經營運銷不便時作時輟產量甚微若能集資籌設新式採煤場用機械開採一面整理黃河水道便利運輸不難與開採中興並駕齊驅此外蒲城澄城耀縣白水及陝北

### 本路沿綫主要產品概況

同官宜君等縣亦皆產煤旺盛每縣儲量自數千萬噸至數萬噸均皆不易得之寶藏亟待國人規畫開發者也陝南各縣山嶺縱橫煤田亦多所產有烟煤及半烟煤層薄質遜僅足供居民家庭燃料也

(4) 石油

石油為新工業及燈用之重要燃料可化煉汽油揮發油煤油機器油擦槍油其渣滓可供製蠟用途至廣陝省北部蘊藏石油最為豐富分布於延長膚施中部宜君等縣油苗露頭隨地皆是已發現者在四十處以上多自石岩流出，或由溝底上湧浮於水面若露珠然漢唐時居民已有用以療病燃火者近代科學昌明舉世視為大利所在清季開辦延長石油廠化驗油質成分極佳遂購置機械開鑿油井迄今二十餘年已鑿者有老井六號新井五號但大半湮廢現出油者僅為老一井及新一井兩號老一井每日約出原油二百斤新一井約出原油三百斤每井有鍋爐一座用人力排水升汽所產原油色黑質濃頗似純漆由鐵管輸送至貯油池再用人力水泉打入煉爐成甲等油及乙等油濾剩之渣以之製蠟據該廠統計民國十七年份共產原油九萬餘斤十八年份增為十七萬餘斤十九年份又增為二十六萬餘斤惟因僻處陝北運輸困難加以機器陳舊提煉不精殊難與外貨競爭且該礦過去對於地質調查及鑽探方法均欠精密岩底深淺未經專家測驗蘊藏油量無從判斷鑽鑿之井亦未合於油源以故

產量不佳無良好成績近年我國輸入石油每歲達三萬萬加倫之鉅以陝北藏油之富不延僅長一處若能由地質專家重新測勘探得確實泉源選擇適宜地層再行鑿井自可事半功倍關於開發計畫宜一面修築公路便利交通一面籌設大規模之油廠購置新機開採提煉務使增加產量改良品質庶有長足進步以解決西北燃料問題大利所關願國人急起圖之也

### (5) 硫 磺

硫磺係由火石精氣結成塊粒瑩淨燃燒力甚強為工業界之重要用料並可製炸藥烟火等軍用品亦可入藥產磺之地每多溫泉亦為煤磺之副產品本路沿綫新安縣城南產量最豐洛陽博愛皆有大宗品陝省南鄭之黃津河出產硫磺業經土人開採成績頗佳韓城之龍門山產磺亦多磺石為鐵磺產磺附屬於青石岩其下緊接石炭岩呈核形土人稱為窩子磺窩大者盈尺小者寸許採取青石炭時可聚而製之將磺石裝入土缸用火燒溶冷凝後即成如與煤磺石灰磺同時規畫開發可收事半功倍之效

### (6) 石 膏

石膏為製造洋灰磁器雕刻模型牙粉粉筆肥田粉各種工藝品並供醫藥之重要原料用途甚廣僅上海一埠每年可銷六十萬噸向多仰給外貨漏卮頗鉅本路沿綫以山西平陸縣之石膏礦產量豐富色

### 本路沿綫主要產品概況

白質純有雪花石膏之目曾經上海化驗室化驗成分極佳非特應城等處所產不足比擬即德美舶來品亦所未逮巴拿馬賽會得有一等榮譽獎章實爲我國最良之產品該礦位於中條山麓之東與黃河北岸相距頗近渡河不遠即接本路觀音堂陝州兩站礦區面積約四十方里早經土人開採具有悠久歷史願以崎嶇險峻交通不便世鮮知名現在開採者有裕中裕晉福平三礦裕中在三門山村附近距河岸七里距陝州車站共六十里裕晉福平皆在坡底村附近距河岸各二十餘里距觀音堂共四十五里每家有窰洞五六口至十餘口以福平各窰較優出產最多在產地石膏每噸值十四元至十六元運至上海可售三十至四十元品質優美滬商均極歡迎推銷甚易但各礦皆資本微薄設備簡陋工人均係臨時募集用土法開採產量多寡不能預定加以運輸困難以致成本昂貴難與外貨競爭近有上海中國石膏公司與三礦訂約每月由礦方供給石膏三千噸又有陞豫石膏公司與裕中單獨訂約每日供給石膏二萬五千斤欲圖充分發展惟有延聘專家先將礦區勘察確實籌集資本改用機器開採增加產量一面修築黃河兩岸道路便利運輸俾與本路車站啣接一經載運即可直達東端海港輸出於沿海各埠費用時間均甚經濟不難抵制外貨發揚國產此外本路大營站附近有溫塘石膏礦面積約五方里產品有紅白兩種亦係土法開採因膏層太薄最厚者僅五六寸故產量無多年產一百噸左右

惟礦區距路較近價亦低廉故多運銷於徐州一帶

(7) 其他礦石

除以上所舉外如石泉金礦郟縣及熊耳山銀礦洛陽銅礦臨潼藍田嵩山錳鐵漢中石棉嶧山碧玉紫晶新安黑礬乾粉腐施白土同官磁釉陶土南鄭安康化石熊耳山石灰石蛋白石白塔埠土金鄂縣石墨鞏縣紅石大浦磷砂等不勝枚舉惜多尙未開闢或以土法採取成效未彰

(丙) 工藝品

(1) 棉紗 棉布

棉紗爲織布原料棉布爲服用必需我國從前視爲農婦專業逮自舶來品侵銷手工業遂日趨衰落內地新式機械工廠又復寥若晨星紡織事業一落千丈本路沿線僅鄭州有豫豐紗廠規模宏大出品頗多運銷國內各地爲黃河流域紡紗業之巨擘棉布仍多由人民手工織成不知利用科學研究改進難與外貨爭衡惟八義集之土布碾莊之花條布商邱之印花褥面出品較優倘改用機器擴充組織當有發達之望至陝省雖產棉最盛竟無一紡織之廠致有豐富優良之原料不克就地利用各縣間有人民手工所織土布亦皆墨守舊法使外貨乘機暢銷每年經潼關輸入棉布達數十萬疋之多殊爲可慨現

本路沿綫主要產品概況

國內各界有在陝創辦大規模紡織廠之擬議亟盼其早日實現並對於人民家庭紡織工業設法改良採用新式木機出品成績自可逐漸提高民生所需不仰給於人挽回利權此亦第一要務也

(2) 絲綢

絲綢爲服用之要品開封綢業出品之汴綢已有改進極合西裝衣着其他如汗綾等類經久耐用亦合於單夾衣料年銷各地約一萬餘匹並有手帕包頭之類質優價廉商邱之萬壽綢南陽之繭綢雖均不及江浙出品之華麗而堅韌樸質則過之極合新生活崇儉戒奢之旨銷數亦復不惡

(3) 麵粉

本路沿綫以機製麵粉者爲徐州新浦之寶興廠出品有大錢雙鹿子寶等牌開封之天豐廠有農夫雙魚等牌每牌更分頭二三等在產地價格每袋自二元七八角至三元五六角行銷極旺供不應求陝省雖爲產麥之區尙無機製麵粉廠之設須仰給外省輸入每袋在西安售價至五元以上影響民生至鉅實業家盍極起圖之

(4) 酒

本路沿綫酒類頗多用高糧釀成者曰燒酒又名白乾色白味香性烈再和以藥品則有玫瑰狀元紅加



皮金波等名本路沿線以徐州所產最著銷行亦廣年達數十萬斤阿湖鎮碾莊八義集商邱等處亦有出品年各數萬斤至數十萬斤不等運河之玫瑰露徐州商邱之金波酒亦頗馳名山西汾酒尤為飲者所嗜陝省則以鳳翔岐山寶雞等縣所產鳳酒最優質味醇馥與山西汾酒不相上下往歲產量甚豐鳳翔寶雞年各出數百萬斤岐山有酒坊七十家每家每日出酒二百六七十斤尤為特著惜皆以運輸不便僅能行銷於關中區各地近以迭遭災患大半均已歇業若能籌設釀酒工廠增加生產擴充銷路並自製酒精以供工業之需必獲厚利此外韓城大荔澄城及陝北各縣亦有出產以澄城為最多年約二千擔左右惟品質遜於鳳酒銷路不能及遠又兩縣之龍駒寨產有葡萄酒係用葡萄釀成色味極佳堪與舶品媲美又本路沿線徐州運河均產有綠豆酒係用綠豆釀成味亦佳美行銷江北一帶數量頗鉅皆不可多得之出品也

### (5) 桐油

桐油為工業界配合油漆及製造塗料之必需品可防護水濕抵抗磨擦功用甚廣桐樹每歲夏季開花結實取實破之內有黑褐色種籽三四粒壓榨之即得桐油桐籽所含油量普通為百分之四十至六十其渣滓可作肥料桐油為東亞特產尤以我國所產為最多成分亦較日本菲律賓出品為優歐美油漆

## 本路沿綫主要產品概況

十八

業無不樂於購用每年由川湘滇黔各省運滬輸出者達百餘萬擔合關平銀千萬餘兩本路沿綫中車一帶產有桐油陝西南部各縣尤以此爲普遍產品每縣年產多者數十萬斤少亦數萬斤多由漢水運至漢口銷售惟產地散漫無大規模之製油工業其榨油方法亦甚幼稚所製之油色黑褐含腥惡氣質亦混濁用時必須重加提煉澄清舊法製煉每桐籽百斤僅得油三十餘斤耗損過多極不經濟若能採用新式榨油機並用冷壓法增加油量提高品質一面提倡植桐擴充生產使成大宗輸出品推銷國外市場大利所在豈惟陝南之幸已哉

## (6) 石灰

石灰係以青白色岩石入窯煅煉所成之粉塊爲建築上多量之應用品且爲製造洋灰所必需本路沿綫徐州孝義黃窩溝等處皆有大宗出產運銷各地年各數千噸陝省以韓城境內所產最富露佈之石灰岩隨地皆是寬廣純淨合於建築及燒灰之用而龍門山之石灰岩構成山嶺與煤礦鄰接產量極豐採取尤便估計儲藏之量約達九萬萬噸以上倘用機械開採產量必可驟增現值開發西北建設工程需用洋灰尤鉅而陝省灰價高於滬漢不止倍蓰亟宜提興倡辦以謀自給固目前之要圖也

## (7) 陶磁

陶磁各器爲民生日用必需之品電線裝置所用磁具亦甚繁夥製法以陶磁土造爲坯模塗釉燒煉卽成本路沿線黃河埧近陶磁土礦發現頗多禹縣及洛陽龍門礦苗豐富禹縣有燒磁仿製均窰夙著盛名龍門亦有製磁者成績尙佳若能組織工廠改用新法燒製一應器皿並自製電線磁具洵可挽回漏卮陝省同官縣之陳爐鎮磁窰歷史悠久出品有缸罐鉢碗之屬雖磁質稍粗不及景德鎮之優美非無改良之望又韓城縣之橋南及岔崖亦有磁窰出品以甕盆磚磑爲大宗行銷陝北各縣年約萬元左右倘改用新式之窰以機器製坯則產量增加品質優良銷路必可推廣亦最有希望之工業也

### (8) 皮革

羊皮產自陝省北部各縣及甘肅寧夏各省製裘一業以陝省大荔爲最盛大荔舊係同州府治西北各地所產羊皮皆集中於此經硝製成裘質輕毛輭爲他處出品所弗及以故同州皮貨名聞全國每年出產約十萬張左右除用郵包寄遞外均運至潼關由本路輸出於平津及長江流域各埠曩歲裘業發達時全城有硝皮作百餘家營業迭七八十萬元近年漸趨衰落僅存二十餘家每家大者有工人五六十名小者一二十名陝北膚施亦有硝皮作數家出品除羊皮外尙有虎豹狼狐兔等皮價甚低廉惟製革業則如鳳毛麟角僅西安有省立製革廠一處出品專供軍用南鄭亦有寧光製革廠以牛羊皮爲原料

本路沿綫主要產品概況

二十

出品有皮鞋皮箱皮帶皮夾等件用以製革之生皮橡子獬皮皆就地取材售價頗廉皮鞋每雙值三元餘但規模狹小製品無多祇銷售於當地及附近各縣若能利用陝省豐富原料設立大規模工廠改良製造其發達可操左券本路沿綫徐州一帶亦產有羊皮年約二三百噸惟不堪製裘僅作製革原料之用

(9) 蛋黃蛋白

蛋黃蛋白俱爲化學原料本路沿綫如開封羅王長治晉城陳留均有蛋廠製造出品行銷津滬漢惟年產僅數百噸耳

(10) 紙

本路沿綫製紙工業大都利用人工墨守舊法製出之品色質惡劣祇供粗用其種類則有桑皮白麻黑麻草紙火紙等倘能就地利用豐富之原料加以機製其發達固亦甚易也

(丁) 禽畜產品

(1) 羊毛

毛織品之合於冬服禦寒勝絲棉織品多多我國舊有製氈製毯製呢等業尤以地毯著名世界至於採

用新法毛織衣料則方在萌芽連料最近將來此項工業必更日上蒸蒸日上蒸蒸方興未艾則供給此項工業原料之羊毛用途益廣陝省如中部洛川鄜縣甘泉膚施延長延川宜川韓城及榆林區各縣年產數十萬斤除供當地自織氈毯外皆運往晉省或經潼關由本路運至津滬各埠輸出外洋良以陝北荒地甚多宜於畜牧農氏皆以牧羊為副業歲分兩季剪毛每一羊可得毛斤許僅延長一縣昔年有羊十五萬頭即可產毛二十萬斤上下惟因管理飼養均欠研究更尠良好好獸醫每遇羊瘟發生無法防止輒遭重大損失以故牧畜事業日形退步不及從前之半膚施之羊毛氈毯榆林之羊毛氈毯夙負時譽今皆一落千丈惟有利用科學方法亟圖改良其飼養得宜繁殖生產實吾國一最大利源也

### (2) 蠶繭

陝省南部漢江一帶氣候溫和農氏多以養蠶為副業蠶種有大元龍角青桂湖蠶等名所產絲質頗優蠶歲運銷川甘兩省年約七八十萬元農戶經濟頗以活動近因捐稅過重已渺輸出長安大荔及陝北洛川宜川等縣亦有絲產惟數量無多年僅數千斤供當地製絲線之用而已

### (3) 雞蛋

雞蛋含有極富養料堪稱滋補上選蛋白并為工業原料本路沿綫各地農氏多以飼鷄為副業年產甚

## 本路沿綫主要產品概況

本路沿綫主要產品概況

二十二

富價亦低廉徐州一處運銷津滬者年約數百噸豫陝兩省所產尤多每元可購一百二十三十枚

本館啟事一

本館籌備經過情形已略述於本刊中同人  
等自維學術淺陋缺點正多倘承參觀諸公  
不吝指導惠賜糾正不勝竭誠歡迎本館備  
有批評用紙請隨時索取爲荷此啟

# 本路沿綫之特產

本路沿綫主要產品已略述概要如前茲再擇產品中之具有特殊優點者介紹於後以供都人士之品評特匆促從事調查未能詳盡掛漏滋多容下屆再為補編

- (1) 鳳凰台稻米 鄭縣之鳳凰台所產腴潤遠勝無錫相傳帝制時代進為貢品惜年產無多市不易得肆中所售類為贗鼎而索價奇昂據土人云驗鳳米之真偽真者蒸熟必粒粒向上矗立云

- (2) 南鄭香米黑米 陝南之南鄭所產味清香洵稱佳品年產數百擔又長安之王曲鎮所產熟大米較常品煮熟能增漲三倍價每斤一角有奇年產不多僅在當地銷售

- (3) 靈寶棉花 靈寶所產棉花色潔白而纖維細拉力長合於紡細紗之用品質之優甲於全國有德美等種尤佳閩鄉所產亦相若

- (4) 鎮巴縣銀耳 木耳中之白色者稱為銀耳乃珍貴食品功能清補鎮巴縣產量年數千斤每斤價三十元至六十元不等此品乃由黑耳天然變種非人工所能左右一度產生白耳後次

本路沿綫之特產

本路沿綫之特產

年卽不再生矣

- (5) 洛陽猴頭 爲薑類中最大者產於洛陽嵩山色淺紅有蓋若傘號稱山珍頗不易得用以製饌香滑清腴適口充腸年產三四百對每對價自二三元至六七元
- (6) 蘭州青條菸 昔爲甘省著名特產嗜者頗多惟銷場近爲捲菸所奪己一落千丈
- (7) 華山黨參 爲補藥之一通名西黨功能振疲勞健脾胃原出上黨陝南出產甚豐有黨王黨魁家黨野黨之分每年輸出達二三十萬斤太白山及華山產有老山黨功效尤著
- (8) 嵩山人參 未詳
- (9) 陝南大黃 爲下瀉之藥西醫亦用之本路沿綫關底鎮一帶皆有出產寶雞耀縣產量亦多陝南所產功用最著每年輸出達數萬斤
- (10) 陝西甘草 爲藥中最要之品有大徑寸而堅實斷理者名粉甘草功用尤著陝南每年輸出二三十萬斤陝北各縣亦有出產以耀縣甘泉產量稱最
- (11) 陝南當歸 爲補血聖品以肉厚而肥闊者爲佳陝南每年輸出價在三十萬以上
- (12) 墟泥金銀花 爲散熱解毒藥每歲初夏開花其始瓣皆白色二三日後則黃採者新舊摻合



黃白互映故有是本路沿綫墟溝汜水均有多量出產陝南輸出亦鉅

(13) 華山黃精 功能補精血壯筋骨去風濕殺三蟲產於陝州之華山惟數量無多每年由寺僧

採集後以分贈遊客焉

(14) 寶雞九眼獨活 主治傷風頭痛濕痺疝瘕之良藥獨活中以此稱最產於陝省之寶雞縣

(15) 鎮安結豬苓 利膀胱小水亦豬苓中之最佳者產於陝省之鎮安縣

(16) 西藏鹿茸 大補氣血之良藥

(17) 西藏麝香 治外症之劑兼作香料

(18) 西藏冬蟲夏草 功能保肺益腎化痰

(19) 西藏青果 補氣血益精神止咳化痰

(20) 西藏乳桃 功用未詳

(21) 西藏棗 補氣血健脾胃

(22) 西藏紅花 補血之品

(23) 青海雪蓮 同上

本路沿綫之特產

本路沿綫之特產

四

(24) 寧夏枸杞 祛風濕味甘如葡萄可食

以上自(17)至(24)雖非本路沿綫出產每年均由產地集中蘭州運赴內地故亦連類及之

(25) 汜水柿霜 以柿製成之霜糖清涼沁脾功能潤肺產於豫陝以汜水所製品質最優遠銷各地陝西邠縣平等縣亦有多量洵特產也

(26) 靈寶鳳凰台紅棗 棗爲養脾平胃之食品可生食或熟製爲乾棗棗脯膠棗棗密棗棗泥等品並點茶入藥本路沿綫均有出產以靈寶及鄭縣鳳凰台所產肥大甘美遠銷各地年百數十萬斤此外馬牧集邠縣所產亦有名

(27) 碭山梨 產於碭山之李莊行銷蘇皖豫各省味甘勝於平津之鴨梨久藏不壞該處且製有梨膏行銷功能止咳潤肺

(28) 羅王紅皮梨 亦梨中之一種味甘頗馳名且療煤毒

(29) 懷慶山藥 生於懷慶(卽沁陽)山中白細堅實養料豐富爲有益食品亦可澱粉沖食藥劑中必以懷山藥充選功能健脾和胃

- (30) 杞縣芋魁 本由三吳移植芋汁洗衣潔白如脂芋膠以接花木
- (31) 嵩山百合 亦有益之食品可澱粉沖食藥劑中以嵩產爲良
- (32) 商邱芹菜芽 商邱所產芹菜肥大異於常品而初茁之芽尤特別鮮嫩用以佐餐清雋無倫
- (33) 閩鄉核桃木 產於城西四十餘里之羅南山中紋理細緻質地堅實合於製造精細傢具
- (34) 淮鹽產於海州東海縣之大浦與板浦色潔白而質精純甲於各地不亞於精製之鹽有大粒細粒之分行銷蘇皖等省
- (35) 潞鹽 產於山西之潞州行銷豫西各縣雖微遜於淮鹽而較之土鹽爲勝多矣
- (36) 陝縣五色石子 產於本縣山谷中經雨則五色斑斕天然美觀
- (37) 陝縣澄沙硯 質輕而光澤極合研墨之用價亦不昂
- (38) 牛山晶石 水晶墨晶紫晶俱爲製眼鏡原料與花石並可供玩賞產於牛山站附近之出石塘數量則無定額
- (39) 登封馬牙石 產於登封之少寶山亦供玩賞之品
- (40) 洛陽仿古陶器 洛陽仿古陶器古樸渾拙置之案頭可以亂真其法係以摹造之品燒成後

本路沿綫之特產

本路沿綫之特產

六

埋於土中歷若干時日取出即成

- (41) 禹縣仿宋均窯 宋時均州窯即今河南禹縣是此雖爲仿製實則衣鉢相傳色有硃砂紅茄皮紫鸚哥綠等以色純無少變者爲貴亦我國固有工藝之應研求發揚光大者也

- (42) 南陽玉器皿 雕琢極爲精工文具圖章杯碗無不具桌面天然花紋亦具美觀誠廉價之美術品

- (43) 甘肅洮硯 產於甘肅之臨潭縣即洮州價自二三元乃至五六十元名貴產品也

- (44) 開封之紗繡 紗繡桌毯每件附帶手巾數方爲河南開封工業傳習所倡導委員會附設之家庭工藝傳習所出品行銷外洋價自三元餘至五六元普通家庭用之最宜

- (45) 滎陽粉筆 爲滎陽史村鎮新文協記製品有白色彩色各種雖屬輕工業然原料配合之適宜則以此爲最以其硬性合度質料細緻不含渣滓書寫黑板無易破碎及模糊不清之患故

樂爲介紹

- (46) 蘭封鹹菜 行銷開封

- (47) 商邱醬菜包瓜 嗜者稱道有薑芽黃瓜杏仁多種

(48) 潼關醬笋醬菜 味鮮美

(49) 開封大頭菜 風味極佳

(50) 鄭縣醬菜 風味亦勝

(51) 陝縣糟蛋 佐餐妙品

以上自(46)至(51)均爲道經其途之旅客携以餽贈親友之禮品借商店於裝置之法不加注意實未能行銷及遠最大原因

(52) 山西確頭食品 爲西北實業公司出品蔬類果類肉類俱備

(53) 徐州酥糖山查糕

(54) 鄭縣核桃軟糖，麻糖，五香瓜子，黑皮花生，

(55) 商邱密饅花紅，櫻桃，

以上(52)至(55)均有名食品爲嗜者所稱苟能於品質上精益求精裝璜嚴密以迎合現代心理何慮不能推廣行銷近今舉國人士愛護國貨熱度正高又何必咖啡糖口香糖可糖朱古力始能鑿其所欲哉

本路沿綫之特產

本路沿綫之特產

八

(56) 關封棕牀綳 其製係於底面以牛筋爲經緯故其堅固耐用經久不壞較普通品何止倍蓰

雖價略昂而實經濟居家不可不備也

(57) 秦劇臉譜 西安積慶合董正謙出品較北平松竹梅所製峰異眼能活動研究舊劇家所宜

先觀

(58) 龍門碑帖 在西山各洞窟中凡一百種卽龍門二十品碑文以北魏時造像之紀錄爲多精

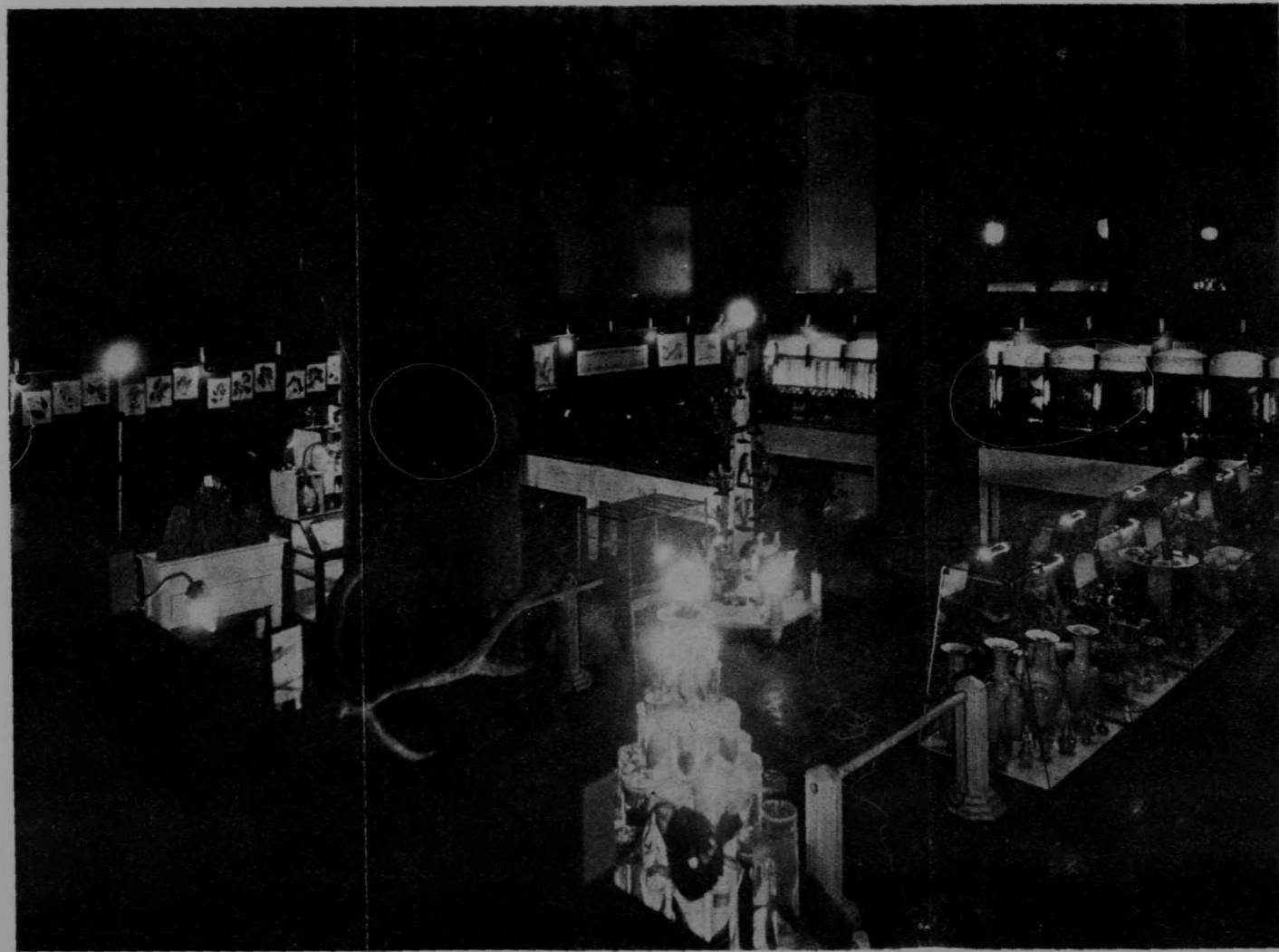
拓本價僅數角

(59) 西安碑林 爲唐以下碑刻所集之大成各體俱備滿目琳琅中有唐刻十三經尤爲精品裝

裱成册全部價八百元(詳說見後風景古蹟之記載中)

(60) 河南金石誌 此書爲關封省誌局印行凡河南最近出土古物無不悉載其中印刷精美每

部五十元嗜古者盍購置案頭以供參證



本館全部陳列之攝影

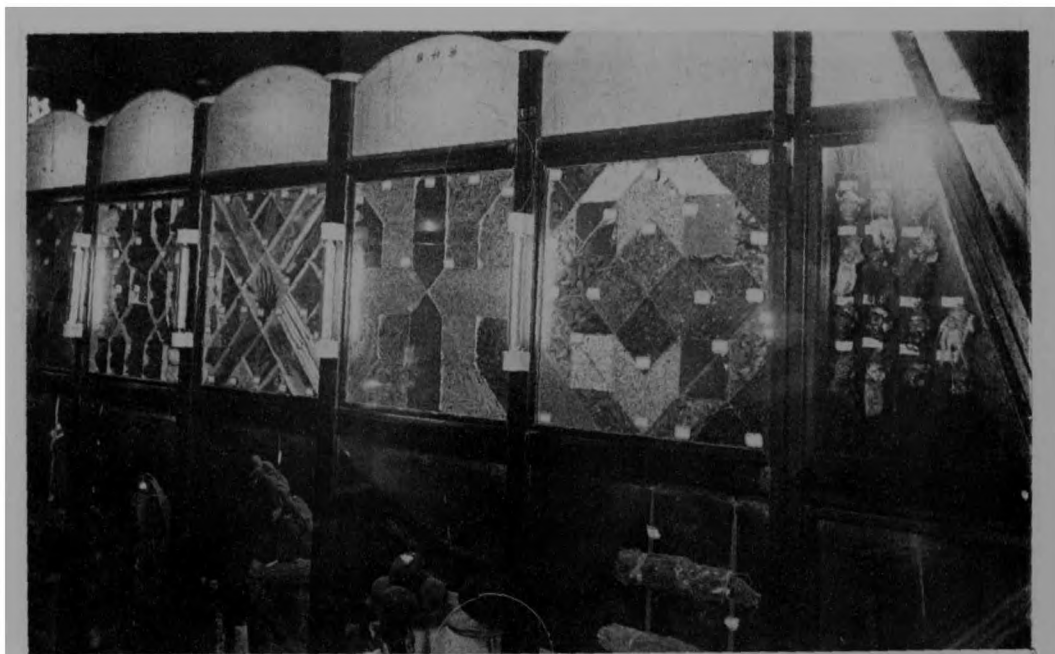


本館陳列農林產品攝影之一

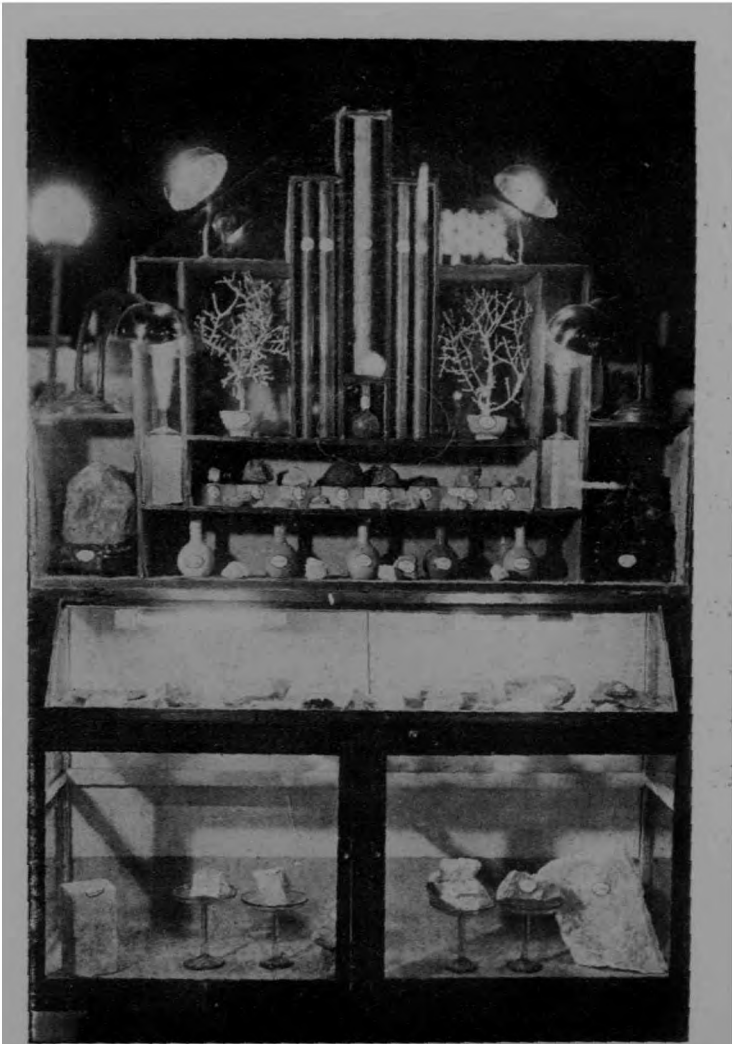




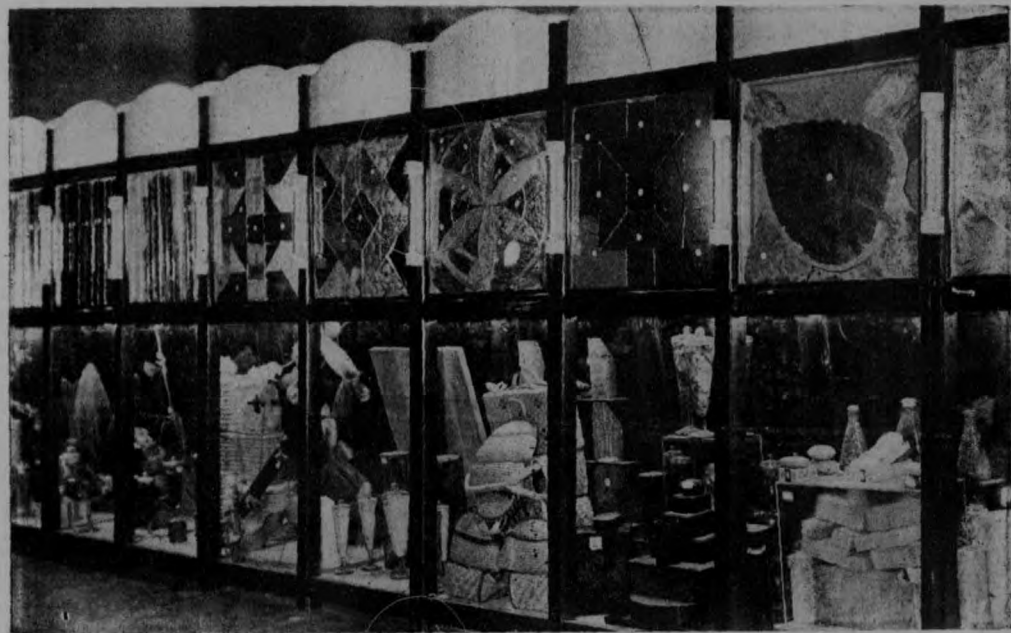
本館陳列農林產品攝影之二



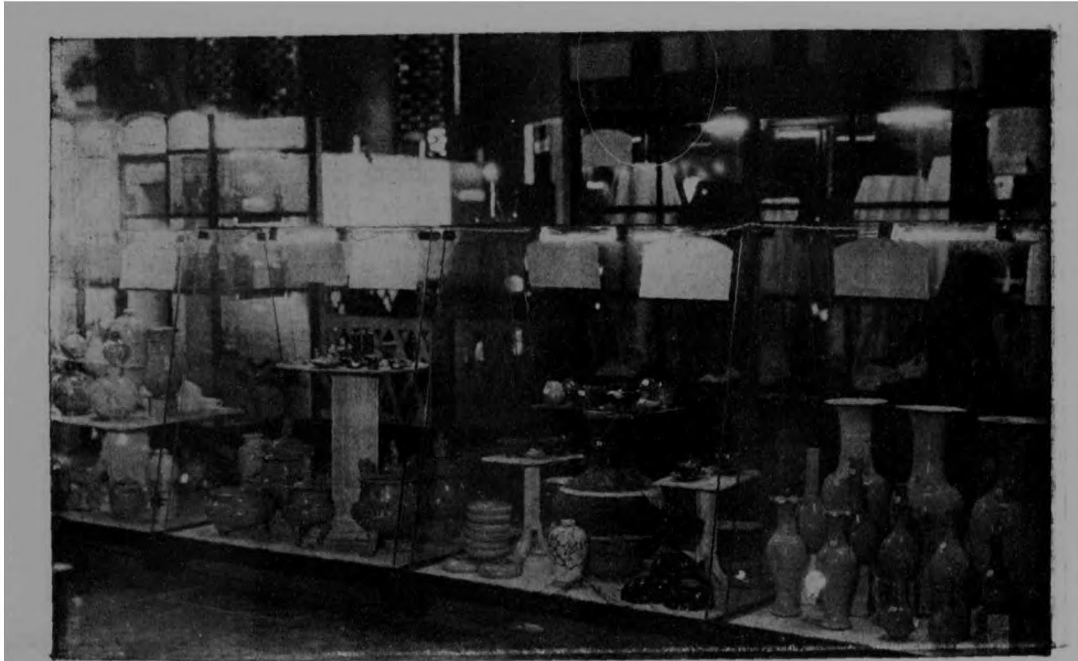
三 之 影 撮 品 產 林 農 · 列 陳 館 本



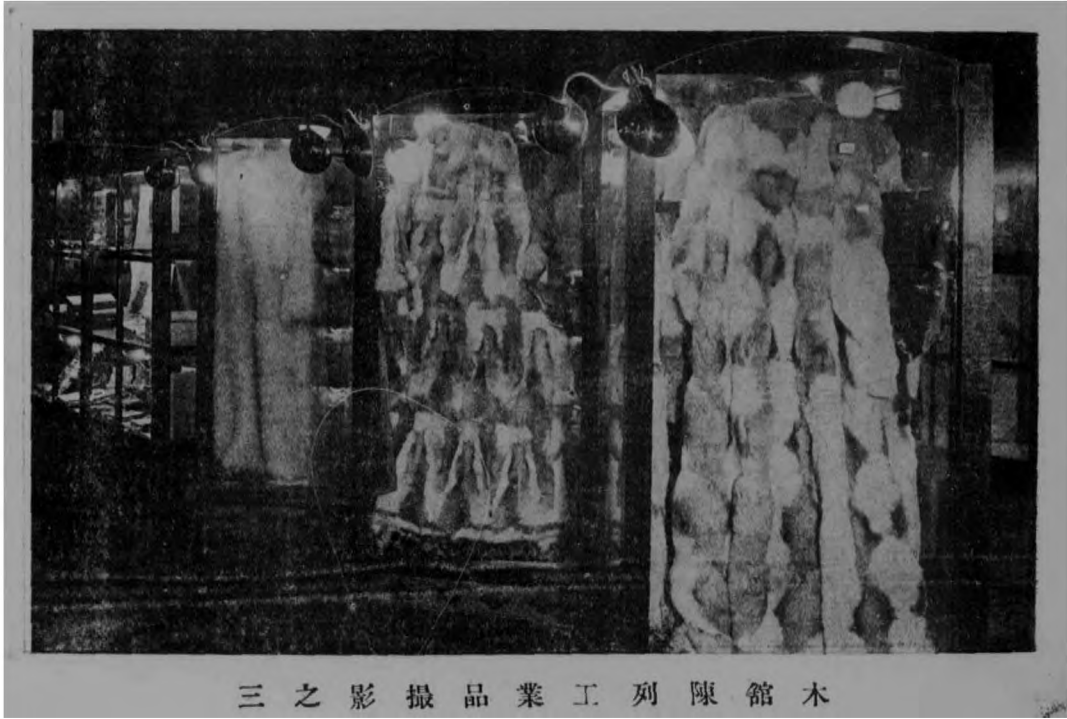
一本館陳列礦產品攝影之一



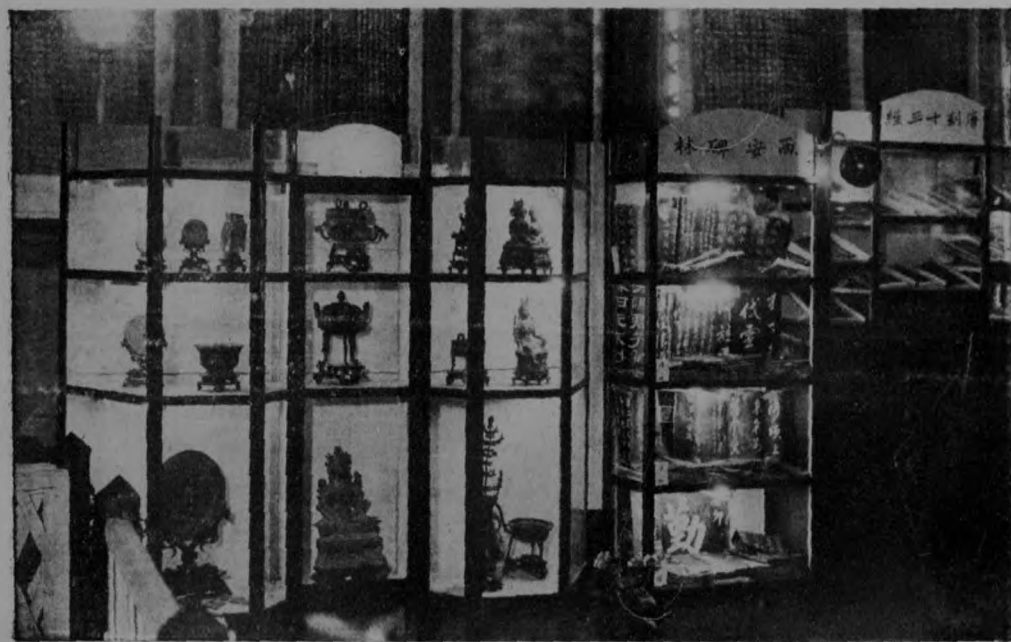
本館陳列工業品攝影之一



本館陳列工業品攝影之二



三之影撮品業工列陳館木



四之影撮品業工列陳館本



五之影撮品業工列陳館本





本館陳列工業品攝影之六

## 本路沿線最著名之風景古蹟

本路橫貫四省沿線所經或爲歷代建都之地或屬文化發源之區名勝古蹟多不勝書茲擇其最著者彙述概要附於編末以作導游

**雲臺山** 位於江蘇灌雲縣東北爲海內四大靈山之一與嵩華兩嶽同爲本路沿線名勝之最山分前後二部周約二百里羣巖環繞風景清幽飛泉怪石古木名葩隨在皆是尤以三元宮之莊嚴法起寺之宏奧東爲圍屏之奇麗墟溝海岸之雄闊景擅勝焉現本路展築路線已越墟溝至孫家山不日可達老窰碼頭並已於徐州至墟溝間增開特別快車行旅極爲便利一切食宿亦有相當設備游人由徐州前往可至新浦車站下車僅需六小時即達再自新浦雇人力車東北行約十六里至大村卽爲入山門戶由此覓徑而上經十八盤竹節嶺南天門元龍橋卽達前頂之三元宮宮爲東海最大叢林可供寄宿又自宮東行經東磊達後雲台之留雲嶺過嶺爲法起寺建築宏偉屋宇精潔亦爲游人借宿之所再自寺西北行經破窰洞折而北下卽至本路墟溝車站墟溝之北固山濱臨大海與西連島隔峽相望均爲避暑勝地島上有本路所建房舍備供游人下榻炎夏居此暑氣全消且有北固山沿

本路沿線最著名之風景古蹟

本路沿綫最著名之風景古蹟

二

海沙灘可作海水浴場自墟溝西旋至新浦約六十里除本路快車外並有汽車可通交通甚便游程往返祇需三日遊山者以春秋兩季爲最宜

峒崑山 在新安鎮車站東北十餘里巒巒參差溪流迴環古木陰翳石徑逶迤上爲五華峰頂有龍泉庵內有望海樓高數丈其前有地縱橫百武廣衍垣平戾鬻以磚風景幽靜足資避暑旁有三仙洞鑄七真像洞石鑿石爲螭水自螭口噴出四時不涸亦勝蹟也

快哉亭 在徐州城東南隅爲宋時所建形如彈丸風景優美蘇東坡名之曰快哉今改爲公園有亭榭花木之勝園內附設圖書館流水如帶遍植蓮花有橋名香風以通往來爲徐州勝地

放鶴亭 在徐州城南二里雲龍山之黃茅岡宋張天驥所建中有井曰飲鶴泉味甘美山上有興化寺鑿石爲佛長幾三丈四圍峰巒秀拔石磴紆迴游人多留題咏有東坡磨崖詩

習禮祠 在商邱城東南三里爲孔子過宋與弟子習禮之處後人建祠祀之有文雅台石碣蒼黝鑄吳道子所繪至聖像至足珍貴又有雙碑上刻至聖過宋習禮處爲商邱著名古蹟

龍亭 在開封城北隅爲宋之故宮今改爲中山公園宮殿舊址尙存左右階皆五十級御座爲青石台高廣一仞四周有石欄石柱皆鑄龍鳳甬道前有坊卽午門稍進爲龍亭蓋清代所建萬壽亭今奉

總理遺像亭外長堤小橋夾以兩湖西清東濁亭西南有宋園頗具勝景

相國寺 在開封城中今改爲中山市場寺爲北齊時建殿宇宏壯有五百羅漢及諸天神像爲國內大寺院之一

鐵塔 在開封城北門內甘露寺側爲宋慶歷中造高十三層磚色黃赤砌成戶牖不用寸木嵌無數佛像循石磴登最高處有像當門遙矚黃河野渡歷歷可數風景殊佳

禹王台 在開封城外東南三里卽古吹台爲晉師曠遺址漢梁孝王築之古木清流景物幽靜後人祀夏禹於此乃易今名後壁有劉樹堂所摹蚺虵碑石刻四方台旁爲農林試驗塲登台四矚胸襟豁然亦汴中著名勝蹟也

隴海公園 在鄭州車站之南爲本路苗圃之一部廣袤五百餘畝苗種繁衍林木扶疏道路平坦空氣清新內有亭五座羅致珍禽異獸及各種物產陳列其間道旁列置長椅以備憩坐春花木暢茂游侶紛集現正籌畫增加設備中

嵩山 位於河南登封縣境在偃師車站東南七十五里居五嶽之中有太室少室二山東西對峙有七十二峰之勝歷代翠華臨幸或遣官致祭史不絕書其間梵宇琳宮久著奇蹟幽巖石窟最擅勝場如

本路沿綫最著名之風景古蹟

少林寺之雄峻中嶽廟之壯麗嵩陽書院之高古允爲嵩山三大名勝其他有關古代歷史文化科學之遺蹟更難縷述洵中夏之名山遊侶之福地也每年廢歷三月爲嵩山廟會之期商賈雲集士女雜沓四方來會者不下數萬人且值天氣溫和林木盛茂遊山者以此時爲最適宜自本路偃師站下車前往一日可達有騾車可供雇用一鞭就道遠山若迎便道游覽唐孝敬皇帝陵及猴氏山仙鶴觀轅古關而至少林寺寄宿寺在少室山陰建於後魏殿宇宏壯代出高僧壁間有手搏五百羅漢像又供玉佛一尊重數百斤允稱罕品寺附近有僧塔林初祖菴達摩洞御砦五龍潭二祖庵諸勝足供竟日游覽自寺東行經永泰寺及少室漢石闕而至會善寺內供白玉佛與少林者相若後有五百羅漢石再前經羅漢洞嵩嶽寺法王寺抵登封縣城爲遊人棲息之地出城北行經崇福宮漢開母廟石闕啓母石唐聖德感應碑至嵩陽書院內有漢封大將軍二將軍柏二株又北行經老君洞鍊丹庵登太室峰脊過此經獨木橋二仙洞白鶴觀跑馬嶺青岡坪黃蓋峰卽達中嶽廟建築壯麗擬於宮闕南有太室石闕與少室咨母兩闕並稱爲漢三闕次有漢石人形狀古樸廟內古柏參天碑碣林立塑像鑄像並極精美由廟東北行經盧巖上下寺石門八龍潭及龍潭寺至告成鎮可資寄宿鎮北爲周公廟內有測景台觀星樓皆古代文明所寄東行至石淙爲登封名勝遊畢可由登封折回偃師上車遊程往

返約需六七日

白馬寺 在義井舖車站西十四里漢明帝使人往天竺迎致佛經負以白馬建寺於此遂以白馬爲名

蓋我國第一古刹也寺中殿宇宏闊佛像莊嚴有宋蘇易簡重修碑記

周公廟 在洛陽城西南五門屯廟中塑周公像右鑄古欵器三左有金人像三緘其口卽孔子所謂古

慎言人也別殿設三龕兼供畢召二公廟後有定鼎堂

伊闕 在洛陽城西南二十五里二巖對峙東曰香山西曰龍門伊水貫其中夏禹所疏以通水者香山

以產香葛得名魏唐建寺多廢惟香山寺尙完潔仰望行雲俯臨流水風物奇秀龍門懸崖百尺壁間

石佛大小以千萬計皆魏唐時所鑿最大者三龕佛像莊嚴奇偉有碑碣數千以龍門二十品爲最精

均在老君洞洞口僅容人內則寬坦深邃佛像林立各有碑記極足珍貴

爛柯山 在鐵門車站東南六里爲王喬遇仙觀弈爛柯之處山麓有王喬洞極幽邃洞外松柏蒼鬱山

雖土質而堅剛如石中有文理成木葉形細如雕刻洞上二柏幹已化石而仍發枝葉皆奇蹟也

甘棠古樹 在陝州城內北大街砌磚爲池樹植其上老幹僅存長三尺許木理堅緻香氣悠遠昔召公

治陝曾憩其下後人懷其遺愛誓勿翦伐故枯後猶珍護之

本路沿綫最著名之風景古蹟

砥柱 在會興鎮車站東北十餘里有大石如柱兀立黃河中流禹貢導河至於砥柱卽此其上游百餘步有三門山接連晉豫形若堵牆夏禹鑿以導流中爲神門北爲人門南爲鬼門以鬼門最險操舟不慎觸磯輒碎河水自此穿穴奔騰猛如激箭至砥柱觸石分流勢乃少殺景象奇峻誠大觀也

函谷關 在靈寶城南十里一名函關又名秦關左右絕岸壁立高約十丈峻谷幽邃僅容一車崩崖峽徑殆如行深巷中昔人因其險隘如函故以爲名關門上塑老子騎青牛像左右有望氣雞鳴二台李老西度田文東出皆此關也

三隴堂 在閿底鎮車站西二里許一名校書堂東漢楊震隱居教授於此稱爲關西夫子有鸚鵡鳥啣鱸魚三尾集講堂前故以爲名堂前有影堂坡旁有黃卷坡唐時改爲寺清初得遺碑因卽其地構堂三楹今尙完好

潼關城 潼關爲秦中阨塞城建於宋熙寧中依山勢高下周十一里七十二步高一丈八尺截麟鳳虎象諸山以樹樓堞形勢雄偉建築宏壯登城東望則黃河自北而來抵此東折風陵古渡一葦可通帆檣往來風景佳勝西望則華嶽聳時河渭交縈川塗曠然沃野相望據河山之要扼晉豫之樞金城湯池氣象萬千百二雄關固當以此稱首也

麒麟山 在潼關城東南隅清季建房三四十楹有亭台花草鳥獸蟲魚之類春秋樓大佛殿聳峙雲表尤爲美麗迨後屢經兵燹頽廢不堪近經駐軍捐資鳩工重新修葺道旁花牆皆已刷新移花植木點綴其間遂得漸復舊觀山巔有鐘亭中懸鐵鐘爲北周時所鑄聲宏大偶一扣擊三省皆聞蓋潼關第一名勝之地也

華山 位於陝西華陰縣南十里居五嶽之西又名太華山皆巖石削成形如壁立高五千仞廣十里自谷口至山巔達四十里峯巒聳削上下青霄泉水湧流隨地皆是卽泰山亦有所不逮如仙掌之奇異蒼龍嶺之峻險尤爲罕觀其間重山複水路轉峯迴佳景極多要以東南西三峯爲主餘皆環侍拱向分之各自爲雄合之共成其大山光水色石骨雲容濟勝通幽因險度巧有記載所不能詳者今本路潼西段路線經山之北麓正在積極修築由潼關至華陰一段已開始通車交通甚爲便利遊人前往可至華陰下車輟於城東五里之嶽鎮鎮有華嶽廟建於漢時殿宇崇闓規制壯麗碑碣林立多尙完整自鎮入山有汽車公路可通並有人力車騾車足供雇用西南行十五里卽達山麓之玉泉院院在張超谷口爲入嶽之初步院內庭宇整潔攬水石之勝可供憩止由此雇肩輿入谷登山石路蜿蜒第一關希夷峽再上經第二關莎蘿坪十八盤而至雲門內爲青柯坪有道院可小息登山至此適得嶽



本路沿綫最著名之風景古蹟

八

路之半再上則肩輿不通須恃手足之力自坪進東經劍心石至千尺幢百尺峽壁狹徑峭鑿鑿而登經羣仙觀老君犂溝糊猴愁聚仙台至雲台峯即華山之北峯四面懸絕巖然獨秀上有真武宮倚山爲屋設備整潔招待周至爲遊人寄宿之所由宮南行上仙人礪鐵牛台擦耳崖烏道臨空皆極奇險又上經上天梯日月崖而至蒼龍嶺中突旁殺廣祇咫尺長五百丈四無倚附其下巨壑青冥深不見底登者自上劍視驚心駭目奇險之趣冠於全華卽韓昌黎痛哭投書處也再上經金鎖關細辛坪卽至東峯峯凡三疊左玉女右石樓中朝陽爲主峯石樓峯之東壁爲仙掌崖石櫛凝結黃白相間歧出如手指遠望益明爲華嶽之奇蹟東峯南下別一孤峯曰博台自此西南行可至兩峯高居華嶽之首五峯並起矗出天表秀氣獨鍾中淮松檜峯最高位乎正中爲南峯之主峯上有金天宮堪資寄宿又西行則至西峯以蓮花峯爲主峯石如蓮瓣一苞千萼插天直上色態生動景物幽美奇蹤勝概環列其間誠蟠天際地之鍾觀遊畢折而東北經鎮嶽宮玉井樓返至金鎖關循原道下山仍回華陰車站遊程往返需時三日春夏秋三季登臨遊覽皆極適宜

華清池 在臨潼南門外數百步居驪山之麓池係溫泉自巖下一方池湧出水源處熱度爲華氏一〇

四度歷史悠久唐時建有行宮至明皇更名華清宮當時宮殿台閣今已無存惟池因太真賜浴於此

久著黜稱現由省府派員管理泉分十池垣內優等池三嵌以白磁磚清潔美觀設備完善其中西室二大池以欸男客閣下一小池曰貴妃湯以延女賓皆售票收費男池每人一元女池六角餘普通池七在垣外男五女二皆公開不收費泉水澄碧清和溫度適宜絕無氣味解衣就浴形神暢怡可祛疾保健爲國內各處溫泉所不及垣內屋宇整潔景物秀美坡上正室五楹高廣宏深坡下泉匯爲池有橋有舟有亭有榭東南緣以長廊盡以巍閣隨勢高下饒有畫意足供棲止且因地居孔道距西安僅五十里冠蓋酬酢行旅往來多集於是本路潼西段臨潼車站距池甚近不久即可通車目前亦有公路汽車交通頗便將來本路通車時擬在臨潼站設立招待所以便遊侶由西安來遊者朝出暮歸假期休沐允屬樂事東來旅客亦可在此下車小憩遊覽時間費用俱甚經濟也

碑林 在西安南門內東城根府學內爲唐國子監故址宋時移唐開成石經及顏柳各碑於內遂有碑洞之名清初改爲碑林現有碑六百餘通共大小碑石二千四百餘方中以唐清兩代之碑居多凡歷來著名碑帖如虞世南之孔子廟堂碑顏真卿之多寶塔家廟碑爭坐位稿柳公權之玄秘塔徐浩之不空和尚碑歐陽詢之九成宮皇甫懷素之草千字文唐石刻十三經景教流行中國碑集王書聖教序重刻淳化閣帖及華夷禹跡各圖咸在此間如百寶之藏五都之市精光奪目當應接不暇各碑

本路沿綫最著名之風景古蹟

十

或覆以室或砌於甍或樹屋內或蓋廊廡無風日冰霜之侵蝕故歷千餘年而完好如故洵古代文化之府庫歷史之寶材也

省立圖書館 在西安城內南院門何爲明時書院故址清季設陳列館對革後乃移公私藏書及古物聚存於此改名圖書館現藏有中外書籍十九萬餘冊中有臥龍寺宋元明版大藏經全部七千餘冊最爲珍貴又有大小古物二百七十餘件重要者有周大鼎一秦漢古器數種唐睿宗御製大紫銅鐘一具高丈餘徑約五尺狀極偉麗銘識花紋並皆精工昭陵石刻馬六名昭陵六駿態極生動今餘其四此外則有唐刻經幢元代石獅及歷代銅石像陶器等件皆珍品也

本館啟事五

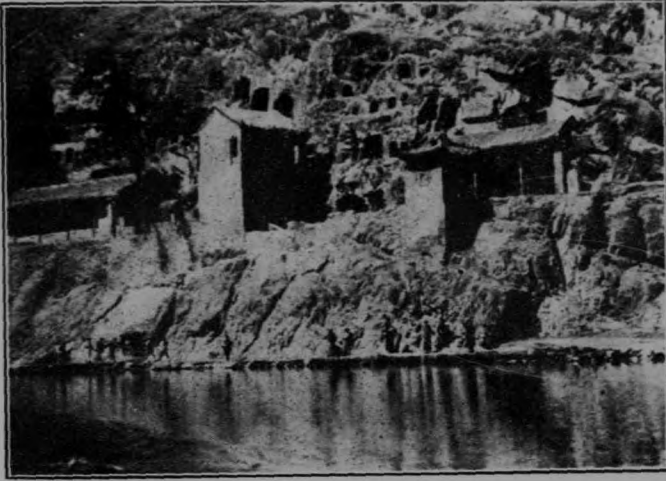
本路刊行『第二期旅行指南』於本路沿綫名勝古蹟以及交通食宿靡不詳載藉作導遊洵考古家暨旅行家不可不備本館發售在鐵展期內照定價八折實收肆角此啓



景 全 山 台 雲 (1)



亭 鶴 放 州 徐 (2)



龍門 (3)



華山全景 (4)



嵩山少林寺

(5)



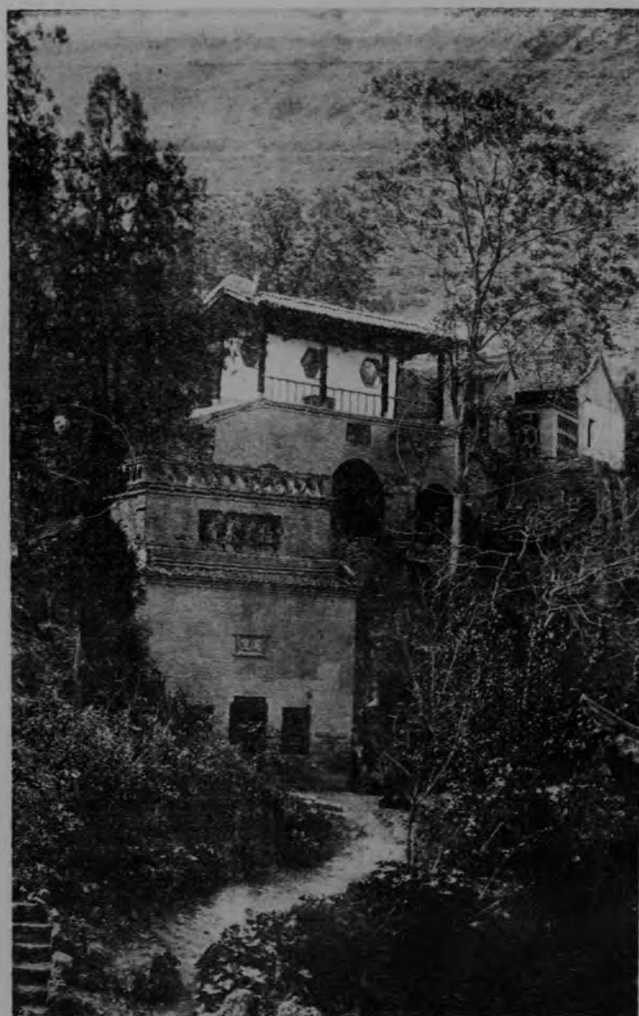
華 山 全 景 (6)



華山南天門與南峯

(1)





池 華 清 (8)



一之像佛菴龍水田藍西陝(9)



二之像佛菴龍水田藍西陝

(10)

## 隴海鐵路築路紀要

本路原名隴秦豫海鐵路係合併清徐海清開徐汴洛潼西潼西蘭各路而成西起甘肅省會之蘭州東達江蘇長江以北濱海之區修築之始則由汴洛發源自前清光緒二十五年開辦旋於二十九年與駐華比國鐵路公司訂立借款合同由比公司代爲建築開封至洛陽計長一百八十五公里定名爲汴洛鐵路於三十一年興工宣統元年冬全路工竣實行通車時當遜清末季輿論盛倡自行籌款築路先後議辦者如洛潼西潼開徐海清各路願皆以款絀中輟洎民國成立乃於元年（卽一九一二年）由政府與比公司重訂借款合同同建築東西路議定償還汴洛借款展築西至蘭州東至海州之線與汴洛銜接定名爲隴秦豫海鐵路遂設總公所於北京派員督辦分途測勘進行并接收汴洛全線自二年一月起改歸交通部管轄仍隸屬於隴秦豫海總公所俄歐戰爆發債券跌價路工頓生阻碍汴洛借款亦未克償還迨民國四年由部核准發行短期內債依照原定路線分別接修東自開封展至徐州計長二百七十六公里西自山陽展至觀音堂計長九十一公里均於是年先後竣工通車厥後歐戰雖停而各國無力投資直至民國九年經政府與荷蘭銀公司及比公司會訂借款合同由荷公司擔任徐州以

## 隴海鐵路築路紀要

## 二

東築路及海港工程比公司擔任觀音堂以西築路工程繼續興工東自徐州展至海州（包括海州至大浦車站）計長一百八十六公里於十四年竣工通車惟海港工程因款項不足迄未建築西自觀音堂展至陝州計長四十九公里於十三年竣工又自陝州續展至靈寶計長二十六公里亦於十六年竣工先後通車維時豫省軍事忽起路工復歸停頓直至十九年冬大局底定始由當局籌款續修自靈寶展至潼關計長七十二公里於二十一年竣工通車從此本路全線東通大浦西達潼關共長八百六十六公里其潼關以西至西安一段另設有潼西工程局主持修築本年終亦可完全竣工通車至本路東端海港原定在江蘇灌雲縣之西連島因荷公司無款修築暫於大浦臨洪河口設立臨時碼頭初則數百噸商輪尚可出人近忽淤墊日甚疏浚無功勢非另建海港不能應付貨運而按照原定計畫需費過鉅一時實難籌辦嗣經精密考慮擇定老窰地方建設碼頭該處為原定計畫十二碼頭之一位置適中有西連島為屏蔽二三千噸之輪船出入無阻同時可停泊三艘遂由新浦展修路線經墟溝以達老窰計長三十一公里自二十一年開工已將新浦至墟溝一段竣工通車自墟溝至老窰一段長約七公里因孫家山開鑿隧道工程繁重須至本年內方可完工其老窰碼頭建築工程則由部核定交荷蘭治港公司承辦並加築擋浪隄一段本年終亦可竣工此本路幹線修築之經過也

本路海港輸出貨物原以中興煤炭最居大宗該礦煤質優良產量豐富爲我國煤業中之巨擘惟路線稍遠不能直通本路且大浦碼頭輪運遲滯費用時間均不經濟以故成本增高難與外煤競爭現本路老窖碼頭正在積極修築海陸聯運亦有成議此後輸出便利可期煤運發展爰經路礦兩方會商決定籌款建築支路俾能銜接供運當擇定自該礦路線終點之台兒莊至本路連河站附近之趙墩計長三十公里定名爲隴海鐵路台趙支線業由部核准訂立合同所有建築工程均歸本路自行辦理於二十二年購地開工本年內即可完成此本路支線修築之經過也

#### 本館啟事四

本路刊行『廿一年年鑑』洋裝一厚冊其中於本路歷史以及工程營業財政各狀況均爲有系統之記載並統計數字之表明瞭如指掌現由本館發售在展覽期內實收八折三元二角此啓

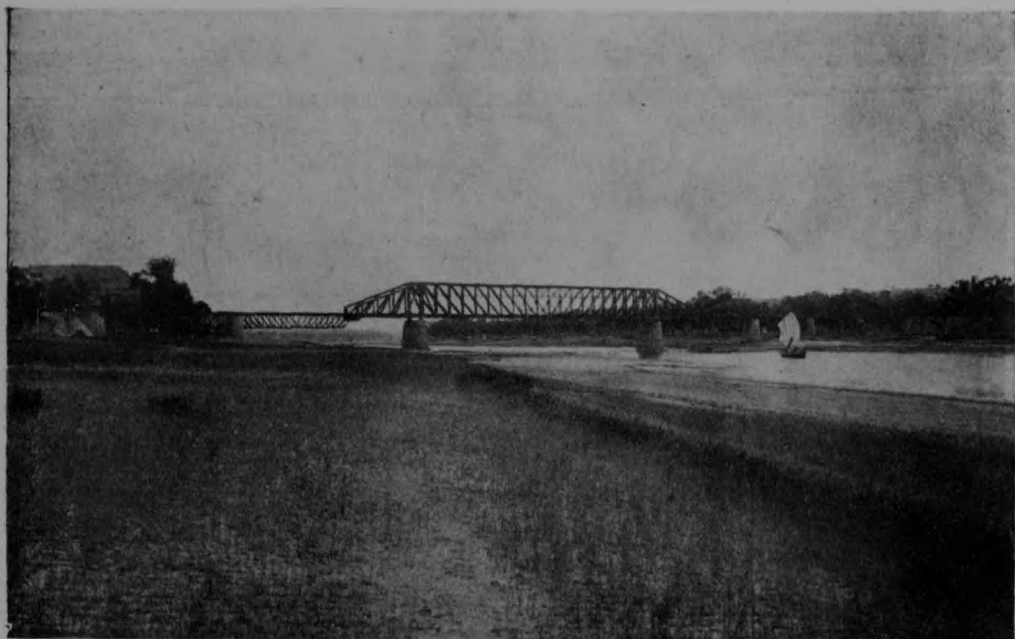
本館啟事三五

本路編有『沿綫調查』一書最近出版其中於沿綫產出物品交通狀況以及名勝古蹟言之頗詳足供參考定價一元在展覽期內實收八折本館發售此啟



連雲港鳥瞰全景 連雲港以雲台山及西連島而名雲台山為海內四大靈山之一岡  
巒聳翠風景絕佳其下城溝老窩諸地為將來商埠及碼頭之區西連島則夾海峙立為  
天然之屏障附近有竹島鴿島羊山島奶奶山羅列其傍若衆星之垂拱本路碼頭完工  
之後不特為我國良好之商港亦沿海名勝之區也





洛河鐵橋 路線在孝義之西跨越洛水建七孔大橋一座長三百公尺東西鋼梁六座均長三十公尺惟第三孔以河底土質不良建墩不易乃用懸臂式鋼梁計長百有二十公尺橋墩基礎深約二十五公尺施工時使用氣壓沉箱開挖誠本路僅有之工事也



硤石山洞（即四號洞） 硤石古之崑陵也高峯連雲地勢險峻本路鑿山洞而通行  
車洞長千七百七十九公尺有奇地質爲堅硬之岩層工程浩大爲國內最長之山洞亦  
本路要工之一也



潼關穿城山洞（即十七號洞） 潼關爲通陝之孔道南倚羣山北枕黃河地屬險要  
本路路線爲避免繞越羣山及河患計開鑿穿城山洞洞長千有八十公尺由東門迤南  
數十武處穿城近南門處復出地面洞用人造石砌建觀牆爲本路第二長度之山洞

