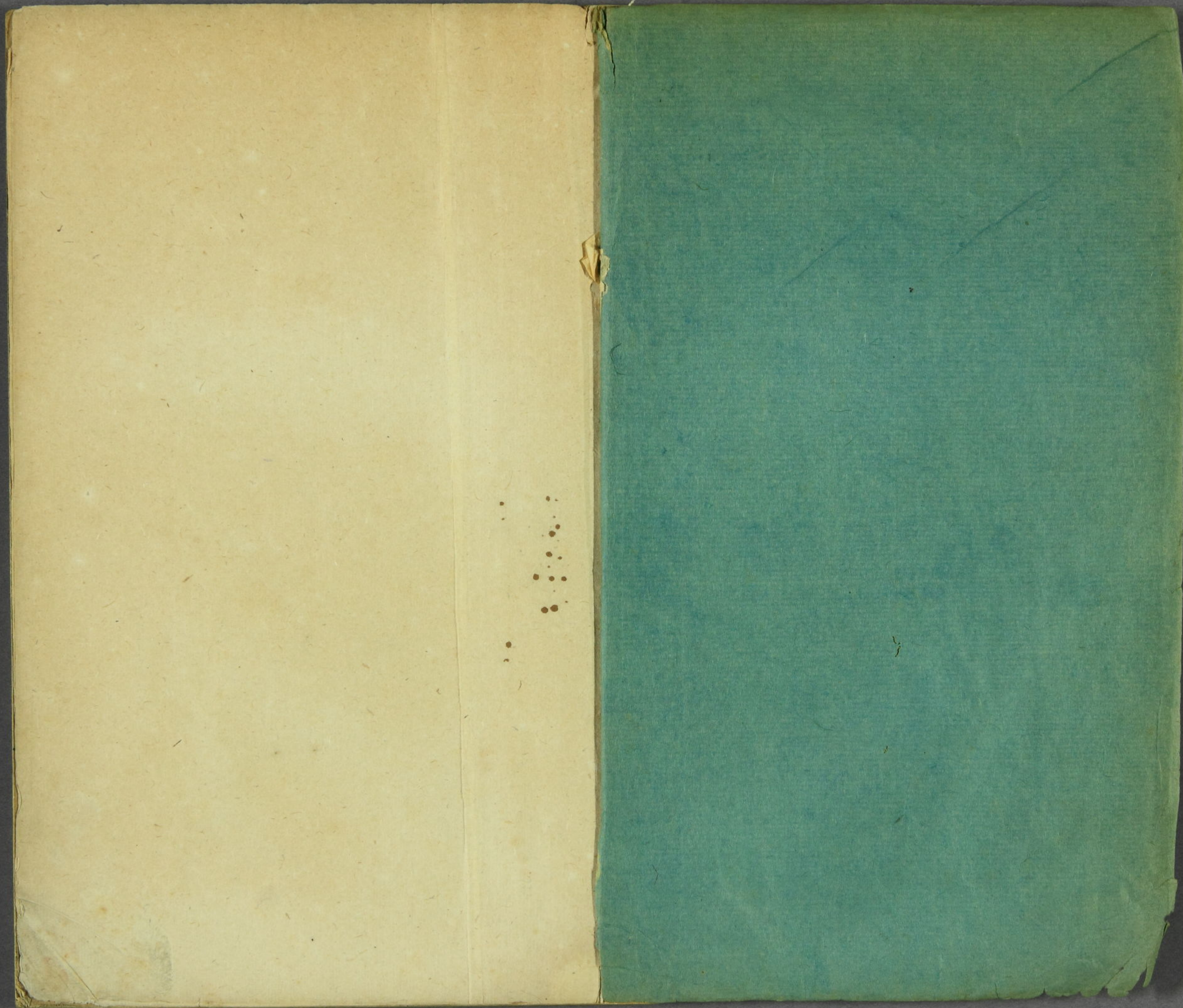


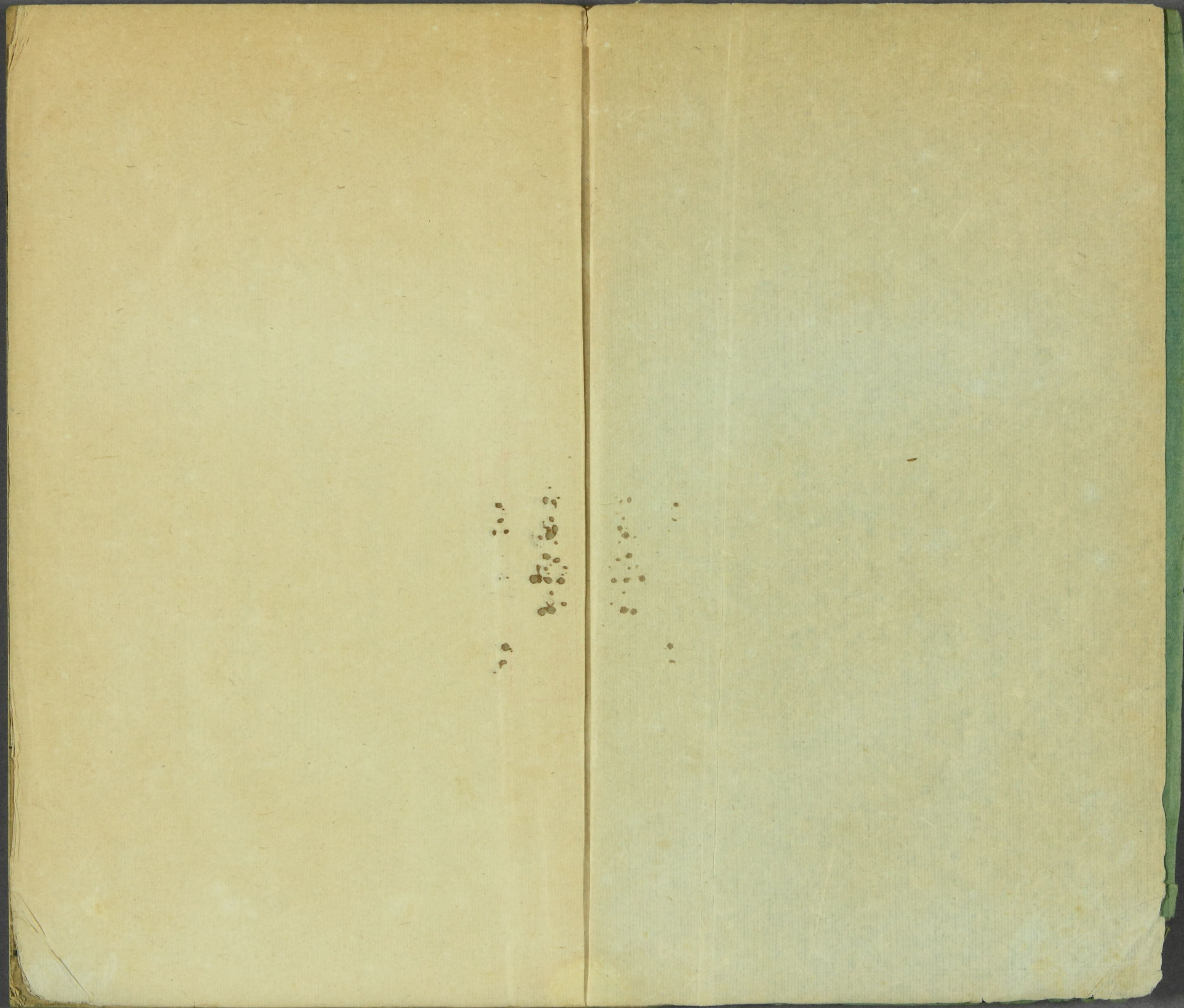


三輔黃圖  
乾

ル 5  
3041  
1







1408  
1

Handwritten text in a red rectangular stamp, likely a library or archival mark, containing several lines of characters.

Handwritten text on the right page, consisting of several lines of characters.

門 儿 5  
號 3041  
卷 1

2979  
1-2  
105  
3041  
1-2

三輔黃圖引

易曰上古穴居而野處後世聖人易之以宮室上棟  
下宇以待風雨蓋取諸大壯三代盛時未聞宮室過  
制秦穆公居西秦以境地多良材始大宮觀戎使由  
余適秦穆公示以宮觀由余曰使鬼爲之則勞神矣  
使人爲之則苦人矣是則穆公時秦之宮室已壯大  
矣惠文王初都咸陽取岐雍巨材新作宮室南臨渭  
北踰涇至於離宮三百復起阿房未成而亡始皇并  
滅六國憑藉富強益爲驕侈燹天下財力以事營繕

門 7  
號 365  
卷 1



馬江二六年十一月十八日  
市島漢七  
氏寄贈



2979

項羽入關燒宮闕三月火不滅漢高祖有天下始都  
長安寔曰西京欲其子孫長安都於此也長安本秦  
祖作至孝武皇帝承文景菲薄之餘恃邦國阜繁之  
都資土木之役倍秦越舊斤斧之聲畚鍤之勞歲月不  
息蓋騁其邪心以誇天下也昔孔子作春秋築一臺  
新一門必書於經謹其廢農時奪民力也今哀采秦  
漢以來宮殿門闕樓觀池苑在關輔者著於篇曰三  
輔黃圖云東都不與焉

三輔黃圖目錄

卷一

三輔沿革

三輔治所

京兆

馮翊

扶風

咸陽故城

宮

萇陽宮

棧陽宮

西垂宮

平陽宮

橐泉宮

步高宮

步壽宮

號宮

長楊宮

斬年宮

梁山宮

信宮

興樂宮

朝宮

阿房宮

蘭池宮

馳道

鐘宮

雲閣

望夷宮

林光宮

漢長安故城

秦漢風俗

都城十二門

霸城門

清明門

宣平門

覆盎門

鼎路門

便門

章城門

直城門

雍門

洛城門

厨城門

橫門

卷二

長安九市

長安八街九陌

長安城中閭里

漢宮

長樂宮

未央宮

建章宮

桂宮

北宮

甘泉宮

司馬門附

卷三

長樂宮

鴻臺殿

臨華殿

溫室殿

長信宮

未央宮

宣室殿

溫室殿

清涼殿

宣明殿

廣明殿

昆德殿



玉堂殿

麒麟殿

金華殿

承明殿

掖庭宮

椒房殿

昭陽殿

飛翔殿

增成殿

合歡殿

蘭林殿

披香殿

鳳凰殿

鴛鴦殿

安處殿

常寧殿

蔗若殿

椒風殿

發越殿

蕙草殿

高門殿

非常殿

織室

凌室

暴室

弄田

內謁者署

金馬門

路軫廡

建章宮

駘蕩宮

馭娑宮

天梁宮

枌詣宮

奇華殿

鼓簧宮

神明臺

北宮

壽宮

明光宮

太子宮中甲觀畫堂

甘泉宮

鈞弋宮

昭臺宮

長定宮

長門宮

永信宮

中安宮

儲元宮

犬臺宮

葡萄宮

步壽宮

梁山宮

黃山宮

回中宮

三良宮

集靈宮

集仙宮

存仙殿

存神宮

望仙臺

望仙觀

棠梨宮

竹宮

宜春宮

扶荔宮

五柞宮

宣曲宮

鼎湖宮

思子宮

萬歲宮

首山宮

明光宮

池陽宮

養德宮

日華宮

曜華宮

附見

卷四

苑囿

周靈囿

漢上林苑

甘泉苑

御宿苑

思賢苑

博望苑

西郊苑

三十六苑

樂遊苑

宜春下苑

梨園

池沼

周靈沼

漢昆明池

鎬池

滄池

太液池

唐中池

百子池

十池

在上林苑

飲飛外池

秦酒池

影娥池

琳池

鶴池

冰池

卷五

臺榭

周靈臺

漢靈臺

柏梁臺

漸臺

神明臺

通天臺

涼風臺

魚池臺

酒池臺

著室臺

鬪雞臺

走狗臺

壇臺

韓信射臺

果臺

東西山臺

鈎弋臺

通靈臺

望鵠臺

眺瞻臺

桂臺

商臺

避風臺

長楊榭

辟廡

周辟廡

漢辟廡

明堂

周明堂

漢明堂

園丘

太學

宗廟

太上皇廟

高祖廟

高園

原廟

惠帝廟

文帝廟

景帝廟

武帝廟

昭帝廟

宣帝廟

元帝廟

成帝廟

寢廟園

新室九廟

南北郊

天郊

地郊

甘泉園丘

后土汾陰

社稷

官社

官稷

觀樓館附

豫章觀

飛廉觀

屬玉觀

青梧觀

射熊觀

石闕觀

封巒觀

白楊觀

長平觀

龍臺觀

涿木觀

細柳觀

成山觀

僊人觀

霸昌觀

蘭池觀

安臺觀

淪沮觀

禁觀

董賢觀

蒼龍觀

常市觀

旗亭樓

馬伯騫樓

麒麟館

朱雀館

龍興館

含章館

卷六

閣

石渠閣

天祿閣

麒麟閣

未央宮堯閣

白虎閣

屬車閣

署

虎威

章溝

八營

庫

武庫

靈金內府

倉

太倉

細柳倉

嘉倉

廐

未央大廐

六廐

九廐

霸昌馬廐

都廐

中廐

圈

秦獸圈

漢獸圈

虎圈

橋

黃橋

渭橋

霸橋

便門橋

飲馬橋

陵墓

漢十五陵

李夫人墓

王莽妻億年陵

雜錄

禁中

省中

園簿

清道

靜室

離宮

行在所

陛下

繭館

蠶室

鐘室

作室

長安御溝

闕觀

塾

城

掖門

闕闈

永巷

蠻夷邸



關中八水

目錄終

三輔黃圖卷一

漢 亡名氏撰 明張遂辰閱

二輔沿革

禹貢九州舜置十二牧雍其一也古豐鎬之地平王東遷以岐豐之地賜秦襄公至孝公始都咸陽咸陽在九嶷山渭水北山水俱在南故名咸陽秦并天下置內史以領關中項籍滅秦分其地為三以章邯為雍王都廢丘司馬忻為塞王都櫟陽董翳為翟王都高奴謂之三秦漢高祖入關定三秦元年更為渭南

三輔黃圖 卷一  
郡九年罷郡復爲內史五年高帝在洛陽婁敬說曰  
夫秦地被山帶河四塞以爲固卒然有急百萬衆可  
立具。因秦之故資甚美。膏腴之地。此所謂天府。陛下  
入關而都之。山東雖亂。秦故地可全而有也。又田肯  
賀高帝曰陛下治秦中。秦形勢之國。帶河阻山。持戟  
百萬。秦得百二焉。地勢便利。其以下兵於諸侯。猶居  
高屋之上。建瓴水也。自是漢始都之。景帝分置左右  
內史。此爲右內史。武帝太初元年改內史爲京兆尹。  
與左馮翊右扶風謂之三輔。其輔俱在長安古城中。

三輔治所

京兆在故城南尚冠里

馮翊在故城內太上皇廟西南

扶風在夕陰街北

三輔者謂主爵中尉及左右內史。漢武帝改曰京兆  
尹左馮翊右扶風共治長安城中。是爲三輔。三輔郡  
皆有都尉。如諸郡。京輔都尉治華陰。左輔都尉治高  
陵。右輔都尉治郿。王莽分長安城旁六鄉置帥各一  
人。分三輔爲六都尉。渭城安陵以西北至栒邑義渠

十縣屬京尉大夫府居故長安寺高陵以北十縣屬  
師尉大夫府居故廷尉府新豐以東至湖十縣屬翊  
尉大夫府居城東霸陵杜陵以東至藍田西至武功  
郁夷十縣屬光祿大夫府居城西茂陵槐里以西至  
汧十縣屬扶尉大夫府居城西長陵池陽以北殺栩  
十縣屬列尉大夫府居後漢光武之後扶風出治槐  
里馮翊出治高陵

### 咸陽故城

自秦孝公至始皇帝胡亥並都此城案孝公十二年  
作咸陽築冀闕徙都之始皇二十六年徙天下高貴  
富豪於咸陽十二萬戶諸廟及臺苑皆在渭南秦每  
破諸侯徹其宮室作之咸陽北坂上南臨渭自雍門  
以東至涇渭殿屋複道周閣相屬所得諸侯美人鐘  
鼓以克之二十七年作信宮渭南已而更命信宮爲  
極廟象天極自極廟道通驪山作甘泉前殿築甬道  
自咸陽屬之始皇窮極奢侈築咸陽宮因北陵營殿  
端門四達以制紫宮象帝居引渭水灌都以象天漢  
橫橋南渡以法牽牛橋廣六丈南北二百八十步六

十八間八百五十柱二百一十二梁橋之南北隄繳  
立石柱咸陽北至九峻甘泉南至鄠杜東至河西至  
沂渭之交東西八百里南北四百里離宮別館相望  
聯屬木衣綈綉土被朱紫宮人不移樂不改懸窮年  
忘歸猶不能徧

宮 馳道閣附

蕢陽宮秦文王所起在今鄠縣西南二十三里

棧楊宮秦昭王所作在今岐州扶風縣東北

西垂宮文公元年居垂宮

平陽封宮武公元年伐彭戲氏至于華山下居於平  
陽封宮

橐泉宮皇覽曰秦穆公冢在橐泉宮祈年觀下

步高宮在新豐縣亦名市丘城

步壽宮在新豐縣步高宮西

虢宮秦宣太后起在今岐州虢縣界

長楊宮在今盩厔縣東南三十里本秦舊宮至漢修  
飾之以備行幸宮中有垂楊數畝因爲宮名門曰射  
熊觀秦漢游獵之所

三輔黃圖 卷一  
斬年宮穆公所造廟記曰斬年宮在城外秦始皇本紀斬年宮在雍

梁山宮始皇幸梁山在好畤

信宮亦曰咸陽宮

興樂宮秦始皇造漢修飾之周回二十餘里漢太后常居之

朝宮始皇三十五年以咸陽人多先王之宮庭小曰吾聞周文王都豐武王都鎬豐鎬之間帝王之都也乃營朝宮於渭南上林苑庭中可受十萬人車行酒

騎行炙千人唱萬人和收天下兵聚之咸陽銷以爲鐘鑠高三丈鐘小者皆千石也銷鋒鏑以爲金人十二以弱天下之人立於宮門坐高三丈銘其後曰皇帝二十六年初兼天下改諸侯爲郡縣一法律同度量大人來見臨洮其大五丈足跡六尺銘李斯篆蒙恬書董卓悉椎破銅人銅臺以爲小錢英雄記曰昔大人見臨洮而銅人鑄臨洮生卓而銅人毀天下大亂卓身滅抑有以也餘二人魏明帝欲徙詣洛陽清明門裏載至霸城重不可致便留之

阿房宮亦曰阿城。惠文王造宮未成而亡。始皇廣其宮，規恢三百餘里，離宮別館，彌山跨谷，輦道相屬，閣道通驪山八十餘里，表南山之顛，以爲闕，絡樊川以爲池，作阿房前殿，東西五十步，南北五十丈，上可坐萬人，下建五丈旗，以木蘭爲梁，以磁石爲門，周馳爲複道，度渭屬之咸陽，以象太極閣道，抵營室也。阿房宮未成，欲更擇令名，名之作宮阿基旁，故天下謂之阿房宮。隱宮，徒刑者七十餘萬人，乃分作阿房宮，或作驪山蘭池宮。始皇三十一年，爲微行咸陽，與武士四人俱夜出，逢蘭池，注渭城縣有蘭池宮。

鐘宮在鄠縣東北二十五里。始皇收天下兵，銷爲鐘，鑄此，或其處也。

馳道。案秦本紀，始皇二十七年，治馳道。注曰：馳道，天子道也。蔡邕曰：馳道，天子所行道也。今之中道，然漢書賈山傳曰：秦爲馳道於天下，東窮燕齊，南極吳楚，江湖之上，濱海之觀，畢至。道廣五十步，三丈而樹，厚築其外，隱以金椎，樹以青松。漢令諸侯有制，得行馳道中者，行旁道，無得行中央三丈也。不如令沒入其

車馬。

雲閣二世所造起雲閣欲與南山齊

望夷宮在涇陽縣界長平觀道東北臨涇水以望北夷以爲宮名

林光宮胡亥所造從廣各五里在雲陽縣界

### 漢長安故城

漢之故都高祖七年方修長安宮城自櫟陽徙居此城本秦離宮也初置長安城本狹小至惠帝更築之按惠帝元年正月初成長安城三年春發長安六百里內男女十四萬六千人三十日罷城高三丈五尺下濶一丈五尺六月發徒隸二萬人常役至五年復發十四萬五千人三十日乃罷九月城成高三丈五尺下濶一丈五尺上濶九尺雉高三坂周回六十五里城南爲南斗形北爲北斗形至今人呼漢京城爲斗城是也漢舊儀曰長安城中經緯各長三十二里十八步地九百七十二頃八街九陌三宮九府三廟十二門九市十六橋地皆黑壤今赤如火堅如石父老傳云盡鑿龍首山土爲城水泉深二十餘丈樹宜

三輔黃圖 卷一  
槐與榆松柏茂盛焉。城下有池周繞廣三丈深二丈石橋各六丈與街相直。

### 秦漢風俗

漢志曰秦有四塞之固。昔后稷封豳公劉處豳太王徙岐文王作豐武王治鎬其民有先王遺風好稼穡本業。故豳詩言農桑衣食之業甚備。秦都咸陽徙天下富豪十二萬戶。漢高帝都長安徙諸齊。因楚屈昭景及諸功臣於長陵。後世世徙吏二千石高貴富人及豪傑兼并之家於諸陵。強本弱末以制天下。是故五方錯雜風俗不一。貴者崇侈靡賤者薄仁義富強則商賈爲利貧窶則盜賊不禁。閭里嫁娶尤尚財貨送死過度。故漢之京輔號爲難理。古今之所同也。

### 都城十二門

長安城東出南頭第一門曰霸城門。民見門色青名曰青城門。或曰青門。門外舊出佳瓜。廣陵人邵平爲秦東陵侯。秦破爲布衣。種瓜青門外。瓜美。故時人謂之東陵瓜。廟記曰霸城門亦曰青綺門。漢書王莽天鳳三年霸城門災莽更霸城門曰仁壽門。無疆亭。



三輔黃圖 卷一  
長安城東出第二門曰清明門一曰籍田門以門內有籍田倉一曰凱門漢書平帝元始四年東風吹屋瓦且盡卽此門也漢宮殿疏曰第二門名城東門莽更名曰宣德門布恩亭

長安城東出北頭第一門曰宣平門民間所謂東都門漢書曰成帝建始元年有白蛾羣飛蔽日從東都門至枳道又疏廣太傅受少傅上疏乞骸骨歸公卿大夫爲設祖道供張東都門外卽此門也其郭門亦曰東都卽逢萌掛冠處也王莽更名春王門正月亭東都門至外郭亭十三里

長安城南出東頭第一門曰覆盎門一號杜門廟記曰覆盎門與洛門相去十三里二百一十步門外有魯班輪所造橋工巧絕世長樂宮在城中近東直杜門其南有下杜城漢書集註云故杜陵之下聚落也故曰下門又曰端門北對長樂宮漢書曰戾太子所斫覆盎門出奔湖王莽更名曰永清門長茂亭長安城南出第二門曰安門亦曰鼎路門北對武庫王莽更名曰光禮門顯樂亭

長安城南出第三門曰西安門北對未央宮一曰便門卽平門也古者平便皆同字武帝建元二年初作便門橋跨渡渭水上以趨陵其道易直三輔決錄曰長安城西門曰便橋橋北與門對因號便橋王莽更名曰信平門誠正亭

長安城西出南頭第一門曰章城門漢宮殿疏曰章城門漢城西面南頭第一門三輔舊事曰章門一曰光華門又曰便門漢書成帝元延元年章城門牡自亡王莽改曰萬秋門億年亭

長安城西出第二門曰直城門漢宮殿疏曰西出南頭第二門也亦曰故龍樓門門上有銅龍本名直門王莽更曰直道門端路亭

長安城西出北頭第一門曰雍門本名西城門王莽改曰章義門著義亭其水北入有亟里民呼曰亟里門

長安城北出東頭第一門曰洛城門又曰高門漢宮殿疏曰高門長安北門也又名鸛雀臺門外有漢武承露盤在臺上

三輔黃圖卷一  
長安城北第二門曰廚城門長安廚在門內因爲門  
名王莽更名建子門廣世亭

長安城北出西頭第一門曰橫門漢書彪上小女陳  
持弓走入光門卽此門也門外有橋曰橫橋

漢城門皆有候門候主候時謹啓閉也三輔決錄曰  
長安城面三門四百十二門皆通達九達以相經緯  
衢路平正可並列車軌十二門三塗洞闢隱以金椎  
周以林木左右出入爲往來之徑行者升降有上下  
之別班固西都賦云披三條之廣路立十二之通門  
又張衡西京賦云城郭之制則旁開三門參塗夷庭  
方軌十二街衢相經是也

三輔黃圖卷二

長安九市

廟記云長安市有九各方二百六十六步六市在道  
西三市在道東凡四里爲一市致九州之人在突門  
夾橫橋大道市樓皆重屋又曰旗亭樓在杜門大道  
南又有當市樓有令署以察商賈貨財買賣貿易之  
事三輔都尉掌之直市在富平津西南二十五里卽  
秦文公造物無二價故以直市爲名張衡西京賦云  
郭開九市通闐帶闐旗亭重立俯察百隧是也又案

郡國志長安大俠黃子夏居柳市司馬季主卜於東市晁錯朝服斬於東市西市在醴泉坊

長安八街九陌

有香室街夕陰街尚冠前街三輔舊事云長安城中八街九陌漢書劉屈氂妻梟首華陽街京兆尹張敞走馬章臺街陳湯斬郅支王首懸藁街張衡西京賦云參塗夷庭街衢相經歷里端直甍宇齊平是也

長安城中閭里

長安閭里一百六十室居櫛比門巷修直有宣明建陽昌陰尚冠修城黃棘北煥南平等里漢書萬石君奮徙家長安戚里宣帝在民間時常在尚冠里劉向列女傳節女長安大昌里人也

漢宮

長樂宮本秦之興樂宮也高皇帝始居櫟陽七年長樂宮成徙居長安城三輔舊事宮殿疏皆曰興樂宮秦始皇造漢修飾之周回二十里前殿東西四十九丈七尺兩廡中三十五丈深十二丈長樂宮有鴻臺有臨華殿有溫室殿有信宮長秋永壽永寧四殿高

帝居此宮後太后常居之孝惠至平帝皆居未央宮漢書宣帝元康四年神爵五采以萬數集長樂宮五年鸞鳳集長樂宮東闕中樹上王莽改長樂宮爲長樂室在長安中近東直杜門

未央宮漢書曰高祖七年蕭何造未央宮立東闕北闕前殿武庫太倉上見其壯麗之甚怒曰天下匈匈勞苦數歲成敗未可知是何治宮室過度也何對曰以天下未定故可因以就宮室且天子以四海爲家非令壯麗無以重威無令後世有以加也上悅自櫟

陽徙居焉未央宮周回二十八里前殿東西五十丈深十五丈高三十五丈營未央宮因龍首山以制前殿至孝武以木蘭爲椽椽文杏爲梁柱金鋪玉戶華櫳璧瑄雕楹玉碣重軒鏤檻青瑱丹墀左碱右平黃金爲壁帶間以和氏珍玉風至其聲玲瓏然也未央宮有宣室麒麟金華承明武臺鈎弋等殿又有殿閣三十有二有壽成萬歲廣明椒房清涼水延玉堂壽安平執宣德東明飛兩鳳凰通光曲臺白虎等殿廟記云未央宮有增城昭陽殿漢宮殿疏曰未央宮有

麒麟閣天祿閣有金馬門青瑣門玄武蒼龍二闕朱鳥堂畫堂中觀非常室又有鈎盾署弄田三輔決錄曰未央宮有延年殿合歡殿四車殿又漢宮閣記云未央宮有宣明長年溫室昆德四殿又有玉堂增盤閣宣室閣三輔舊事云武帝於未央宮起高門武臺殿漢武故事云神明殿在未央宮王莽改未央宮曰壽成室前殿曰至路堂如路寢也按舊圖漸臺織室凌室皆在未央宮

建章宮武帝太初元年栢梁殿災粵巫勇之曰粵俗有火災卽復起大屋以厭勝之帝於是作建章宮度爲千門萬戶宮在未央宮西長安城外帝於未央宮營造日廣以城中爲小乃於宮西跨城池作飛閣通建章宮構輦道以上下宮之正門曰閭闔高二十五丈亦曰壁門左鳳闕高二十五丈右神明臺門內北起別風闕高五十丈對寺井幹樓高五十丈輦道相屬焉連閣皆有累廡前殿下視未央其西則廣中殿受萬人三輔舊事云建章周回三十里東起別風闕高二十五丈乘高以望遠又於宮門北起圓闕高二

十五丈上有銅鳳凰赤眉賊壞之西京賦云圓闕聳以造天若雙碣之相望是也廟記云建章宮北門高二十五丈建章北闕門也又有鳳凰闕漢武帝造高七十丈五尺鳳凰闕亦名別風闕又云嶠澆闕在圓闕門內二百步繁欽建章序云秦漢規模廓然泯毀惟建章鳳闕聳然獨存雖非象魏之制亦一代之巨觀古歌云長安城西有雙闕上有雙銅雀一鳴五穀成再鳴五穀熟按銅雀卽銅鳳凰也楊震闕輔古語云長安民俗謂鳳凰闕爲貞女樓漢書曰建章宮南有玉堂壁門三層臺高三十丈玉堂內殿十二門階陛皆玉爲之鑄銅鳳高五尺飾黃金樓屋上下有轉樞向風若翔椽首薄以璧玉因曰壁門建章有駘蕩馭娑杵詣天天梁奇寶鼓簧等宮又有玉堂神明堂疏圃鳴鑾奇華銅柱函德二十六殿太液池唐中池桂宮漢武帝造周回十餘里漢書曰桂宮有紫房複道通未央宮闕輔記云桂宮在未央北中有明光殿土山複道從宮中西上城至建章神明臺蓬萊山三秦記未央宮漸臺西有桂宮中有光明殿皆金玉珠



璣爲簾箔處處明月珠金陛玉階晝夜光明又西京雜記云武帝爲七寶牀雜寶按厠寶屏風列寶帳設於桂宮時人謂爲四寶宮

北宮在長安城中近桂宮俱在未央宮北周回十里高帝時制度草創孝武增修之中有前殿廣五十步珠簾玉戶如桂宮漢書曰呂太后崩孝惠皇帝廢處北宮又曰哀帝崩貶皇太后趙氏爲孝成皇后退居北宮皇后薄氏退居桂宮

甘泉宮一曰雲陽宮史記秦始皇二十七年作甘泉宮及前殿築甬道自咸陽屬之關輔記曰林光宮一曰甘泉宮秦所造在今池陽縣西故甘泉山宮以山爲名宮周匝十餘里漢武帝建元中增廣之周十九里去長安三百里望見長安城黃帝以來圓丘祭天處遁甲開山圖云雲陽先生之墟也武帝造闕於南以象方色於甘泉宮更置前殿始造宮室有芝生甘泉殿邊房中漢舊儀云芝有九莖芝金色綠葉朱實夜有光乃作芝房之歌帝又起紫殿雕文刻鏤黼黻以玉飾之成帝永始四年行幸甘泉郊泰時神光降

於紫殿今按甘泉谷北岸有槐樹今謂玉樹根幹盤  
峙三二百年木也楊震關輔古語云耆老相傳咸以  
謂此樹卽楊雄甘泉賦所謂玉樹青葱也甘泉有高  
光宮又有林光宮有長定宮竹宮通天臺通靈臺武  
帝作迎風館於甘泉山後加露寒儲胥二館皆在雲  
陽甘泉中西廂起彷徨觀築甘泉苑建元中作石闕  
封巒鳩鵲觀於苑垣內宮南有昆明池苑南有棠梨  
宮漢未央長樂甘泉宮四面皆有公車

司馬門凡言司馬者宮垣之內兵衛所在司馬主武  
事故謂言之外門爲司馬門按漢官衛令諸出入殿  
門公車司馬門者皆下不如令罰金四兩王莽改公  
車司馬門曰王路四門分命諫大夫四人受章疏以  
通下情

三輔黃圖卷三

長樂未央建章北宮甘泉宮中宮室臺殿

鴻臺秦始皇二十七年築高四十丈上起觀宇帝嘗射飛鴻于臺上故號鴻臺漢書惠帝四年長樂宮鴻臺災

臨華殿在長樂宮前殿後武帝建漢書成帝永始四年長樂宮臨華殿災

溫室殿按漢宮殿疏在長樂宮又漢宮閣記在未央宮

三輔黃圖 卷三  
長信宮漢太后常居之按通靈記太后成帝母也后宮在西秋之象也秋主信故宮殿皆以長信長秋爲名又永壽永寧殿皆后所處也

右長樂宮

宣室溫室清涼皆在未央宮殿北宣明廣明皆在未央殿東昆德玉堂皆在未央殿西

宣室未央前殿正室也淮南子曰周武王殺紂於宣室漢取舊名也漢書曰文帝受釐宣室夜半前席賈生問鬼神之事卽此也又王莽地皇四年城中少年朱弟張魚等燒宮莽避火宣室前殿火輒隨之

溫室殿武帝建冬處之溫暖也西京雜記曰溫室以椒塗壁被之文綉香桂爲柱設火齊屏風鴻羽帳規地以屬賓氍毹漢書曰孔光爲尚書令歸休與兄弟妻子燕語終不及朝省政事或問溫室省中樹何木光不應

清涼殿夏居之則清涼也亦曰延清室漢書曰清室則中夏含霜卽此也董偃常臥延清之室以畫石爲牀文如錦紫琉璃帳以紫玉爲盤如屈龍皆用雜寶

飾之侍者於外扇偃偃曰玉石豈須扇而後涼邪又以玉晶爲盤貯冰於膝前玉晶與冰相潔侍者謂冰無盤必融濕席乃拂玉盤墜冰玉俱碎玉晶千塗國所貢也武帝以此賜偃

麒麟殿未央宮有麒麟殿漢書哀帝燕董賢父子於麒麟殿視賢曰吾欲法堯禪舜如何王閎曰天下乃高皇帝天下非陛下之天下也陛下奉承宗廟當傳之無窮安可妄有所授帝業至重天子無戲言上默然不悅

金華殿未央宮有金華殿漢書曰成帝初方向學召鄭寬中張禹說尚書論語於金華殿中

承明殿未央宮有承明殿著述之所也班固西都賦序云內有承明著作之庭卽此也漢書武帝謂嚴助曰君厭承明之廬又成帝鴻嘉二年雉飛集承明殿屋

蒼龍白虎朱雀玄武天之四靈以正四方王者制宮闕殿閣取法焉

掖庭宮

椒房殿在未央宮以椒和泥塗取其溫而芬芳也武帝時後宮八區有昭陽飛翔增成合歡蘭林披香鳳凰鴛鴦等殿後有增修安處常寧滢若椒風發越蕙草等殿爲十四位成帝趙皇后居昭陽殿有女弟俱爲婕妤好貴傾後宮昭陽舍蘭房椒壁其中庭彤朱而庭上髹漆切皆銅沓黃金塗白玉堦壁帶往往爲黃金缸函藍田璧明珠翠羽飾之自後宮未嘗有焉班婕妤居增成舍哀帝時董賢女弟爲昭儀居舍號曰椒風

高門殿漢書曰汲黯請見高門注曰未央宮高門殿也又哀帝時鮑宣諫曰陛下擢臣巖穴誠冀有益毫毛豈欲臣美食大官重高門之地

非常室漢書成帝綏和二年鄭通里人王褒絳衣小冠帶劍入北司馬門殿東門上前殿至非常室中解帷組結佩之名前殿署長業等曰天帝令我居此業等收縛考問乃故公車大誰卒病狂易不自知入宮下獄死

織室在未央宮又有東西織室織作文繡郊廟之服

有令史

凌室在未央宮藏冰之所也。幽詩七月篇曰：納于凌陰。周官凌人職：掌藏冰，大祭祀餘食則供水。漢書惠帝四年：織室、凌室災。

暴室，主掖庭織作、染練之署，謂之暴室，取暴曬爲名耳。有嗇夫官屬。

弄田，在未央宮。弄田者，燕遊之田。天子所戲弄耳。漢書昭帝紀曰：始元元年，上耕于鈎盾，弄田。應劭注云：帝時年九歲，未能親耕。帝籍鈎盾官宦者近署，故往試耕爲戲。弄成，帝建始三年，小女陳持弓年九歲，闖入尚方掖門，至未央殿鈎盾禁中。

內謁者署，在未央宮屬少府。續漢書云：掌宮中步帳、褻物。丁孚漢官云：令秩千石。

金馬門宦者署，武帝時大宛馬以銅鑄像立於署門，因以爲名。東方朔主父偃嚴安、徐樂皆待詔金馬門，卽此。

路軫廐，在未央宮掌官中輿馬。亦曰未央廐。漢書曰：武帝時期門郎上官桀遷爲未央廐令。

右未央宮

駘蕩宮春時景物駘蕩滿宮中也

駘娑宮駘娑馬行疾貌馬行迅疾一日之間遍宮中言宮之大也

天梁宮梁木至於天言宮之高也四宮皆在建章宮枌詣宮枌詣木名宮中美木茂盛也

奇華殿在建章宮旁四海夷狄器服珍寶火浣布切玉刀巨象大雀師子宮馬充塞其中

鼓簧宮漢宮閣疏云鼓簧宮周匝一百三十步在建章宮西北

神明臺漢書曰建章有神明臺廟記曰神明臺武帝造祭仙人處上有承露盤有銅仙人舒掌捧銅盤玉杯以承雲表之露以露和玉屑服之以求仙道長安記仙人掌大七圍以銅爲之魏文帝徙銅盤折聲聞數十里

右建章宮

壽宮北宮有神仙宮壽宮張羽旗設供具以禮神君神君來則肅然風生帷帳皆動



明光宮武帝太初四年秋起在長樂宮後南與長樂宮相連屬漢書元后傳曰成都侯商嘗疾欲避暑從上借明光宮蓋卽此王莽建國元年改明光宮爲安館安定太后居之

太子宮甲觀太子宮有甲觀畫堂漢書曰孝成皇帝元帝太子也母曰王皇后元帝在太子宮生甲觀畫堂元后傳曰見於兩殿此其例也畫堂謂宮殿中彩畫之堂

右北宮

鈎弋宮列仙傳曰鈎弋夫人姓趙氏河間人少好酒病臥六年右手鈎卷飲食少望氣者云東北有貴人推而得之見召姿色佳麗武帝及其手得玉鈎而手展有寵生昭帝姪娠十四月上曰聞昔堯十四月而生今鈎弋亦然乃命所生門曰堯母門所居曰鈎弋宮自夫人加婕妤後得罪掖庭獄歿及殯香一月昭帝卽位追尊爲皇太后更葬之發六十二萬人起陽陵其棺櫬但有彩履王褒雲陽記曰鈎弋夫人從至甘泉而卒尸香聞十餘里葬雲陽武帝思之起通靈

臺於甘泉宮有一青鳥集臺上往來至宣帝時乃不  
至漢武故事曰鈞弋宮在直門之南

昭臺宮在上林苑中孝宣霍皇后立五年廢處昭臺  
宮後十二歲徙雲林館遂自殺

長定宮林光宮中有長定宮三輔決錄曰后從帝行  
幸於甘泉宮居長定宮孝成許皇后廢處昭臺宮歲  
餘徙長定宮

長門宮離宮在長安城孝武陳皇后得幸頗妬居長  
門宮

永信宮孝 帝尊恭太皇后帝太后稱永信宮

中安宮孝哀帝尊恭皇太后曰帝太后稱中安宮

儲元宮在長安城西漢書外戚傳曰信都太后與信  
都王俱居儲元宮

犬臺宮在上林苑中長安西二十八里漢書江充召  
見犬臺宮

葡萄宮在上林苑西漢哀帝元壽三年單于來朝以  
太歲厭勝所舍之此宮也

步壽宮秦亦有步壽宮今按其地與秦異則秦漢各

有步壽宮耳漢祓祠宮宣帝神爵二年鳳凰集祓祠縣鳳凰集處得玉寶乃起步壽宮

梁山宮梁山好時界卽禹貢云壺口治梁及岐又古公踰梁山于岐下及秦立梁山宮皆此山下也史記秦本紀始皇三十二年幸梁山宮卽此也

黃山宮在興平縣西三十里武帝微行西至黃山宮卽此也

回中宮史記秦始皇二十七年巡隴西北地出笄頭過回中漢書文帝十四年匈奴入蕭關殺都尉燒回中宮侯騎至雍武帝元狩四年幸雍通回中道遂北出蕭關又有三良宮相近

集靈宮集仙宮存仙殿存神殿望仙臺望仙觀俱在華陰縣界皆武帝宮觀名也華山記及三輔舊事云昔有太元真人茅盈內記始皇三十一年九月庚子盈曾祖父濛於華山乘雲駕龍白日昇天先是邑人謠曰神仙得者茅初成駕龍上昇入太清時下玄洲戲赤城繼世而往在我盈帝若學之臘嘉平漢武帝內傳曰魯女生長樂人初餌胡麻乃永絕穀八十餘

年少壯色如桃華一日與親知故人別入華山後五十年先識者逢女於廟前乘白鹿從王母人因識之謝其鄉里而去又神仙傳曰中山衛叔卿常乘雲車駕白鹿見漢武帝將臣之叔卿不言而去武帝悔求得其子度令追其父登華岳見父與數人坐於石上敕度令還又華山記弘農鄧紹八月晚入華山見童子執五彩囊盛栢葉露食之武帝卽其地造宮殿歲時祈禱焉漢書云華陰縣有集靈宮又有望仙觀在華陰縣

棠梨宮在甘泉苑垣外雲陽南三十里

竹宮甘泉祠宮也以竹爲宮天子居中漢舊儀云竹宮去壇三里

宜春宮本秦之離宮在長安城東南杜縣東近下杜扶荔宮在上林苑中漢武帝元鼎六年破南越起扶荔宮以植所得奇草異木菖蒲百本山薑十本甘蔗十二本留求子十本桂百本蜜香指甲花百本龍眼荔枝檳榔橄欖千歲子甘橘皆百餘本上木南北異宜歲時多枯瘁荔枝自交趾移植百株于庭無一生

者連年猶移植不息，後數歲偶一株稍茂，終無華實，帝亦珍惜之。一旦萎死，守吏坐誅者數十人，遂不復時矣。其實則歲貢焉。郵傳者疲斃於道，極爲生民之患。至後漢安帝時，交趾郡守極陳其弊，遂罷其貢。五柞宮，漢之離宮也。在扶風，蓋屋宮中有五柞樹，因以爲名。五柞皆連抱上枝，覆蔭數畝。

宣曲宮在昆明池西。孝宣帝曉音律，常於此度曲，因以爲名。

鼎湖宮在湖城縣界。昔黃帝採首山銅以鑄鼎，鼎成，有龍下迎帝仙去。小臣攀龍髯而上者七十二人，漢武帝於此建宮。

思子宮，武帝寤戾太子無辜被殺，作思子宮爲歸來望思之臺於湖。

萬歲宮，武帝造汾陰有萬歲宮。宣帝元康四年幸萬歲宮，神爵翔集。以元康五年爲神爵紀元。

首山宮，漢武帝元封元年封禪，後夢高祖坐明堂朝羣臣，於是祀高祖於明堂，以配天。還作首山宮以爲高靈館。

三輔黃圖 卷三  
明光宮武帝求仙起明光宮發燕趙美女二千人克  
之率取二十以下十五以上年滿三十者出嫁之掖  
庭令總其籍時有死出者隨補之

池陽宮在池陽南上原之阪有長年坂去長安五十  
里

養德宮趙王如意年幼未能就外傅戚姬養之趙王  
內傅趙媼傅之號其室曰養德宮

右甘泉宮

日華宮河間獻王德築日華宮置客館二十餘區以  
待學士自奉養甚薄不踰賓客

曜華宮梁孝王好營宮室苑囿之樂作曜華宮築兔  
園園中有百靈山有膚寸石落猿巖栖龍岫又有鴈  
池池間有鶴洲鳧渚其諸宮觀相連延亘數十里奇  
果異樹珍禽怪獸畢有王日與宮人賓客弋釣其中  
右日華曜華宮營構不在三輔然皆漢之諸王所  
建以附宮室篇末

漢畿內千里並京兆治之內外宮館一百四十五所  
班固西都賦云前乘秦嶺後越九嶷東薄河華西涉

岐雍宮館所歷百有餘區秦離宮二百漢武帝往往  
修造之





