

২২-৭৫০



মুঁভটে কনিকের  
নিবেদন ।

**এই-তো-সংসার**

পরিবেশক  
মুভীস্থান লিঃ



1  
2  
3  
4  
5

6  
7  
8  
9  
10



ଯୁଗ ଟେକନିକର  
**ଏହି-ତୋ-ସଂସାର**

ପରିଚାଳନାୟ  
 ଶ୍ରୀ ମଞ୍ଜୁମଦାର

କାହିନୀ	...ମନୀଞ୍ଜ କୁମାର ଦତ୍ତ		ସହକାରୀ
ଚିତ୍ର-ଶିଳ୍ପୀ	.. ବିଭୂତି ଲାହା	ପରିଚାଳନାୟ	.. ଅରବିନ୍ଦ ସେନ
ଶବ୍ଦ-ସଜ୍ଜୀ	.. ରବୀନ ଚଟ୍ଟୋପାଧ୍ୟାୟ	"	... ବିଜୟ ସେନ
"	ଜଗଦୀଶ ବସୁ	ଚିତ୍ର-ଶିଳ୍ପ	.. ବିନୟ ରାୟ
ମଞ୍ଚୀତ-ପରିଚାଳନା	.. ହରିପ୍ରସନ୍ନ ଦାସ	"	.. ସୁଧୀର ବସୁ
ଶିଳ୍ପ-ନିର୍ଦ୍ଦେଶକ	...ବ୍ରତୀଞ୍ଜ ନାଥ ଠାକୁର	"	...ସତ୍ୟେନ ଚନ୍ଦ
ଅଗ୍ରାଗ୍ର ଗାନ	.. ଅଜୟ ଭଟ୍ଟାଚାର୍ଯ୍ୟ	"	...ତାରକ ଦାସ
ରସାୟନାଗାରାଧ୍ୟକ୍ଷ	...ଶୈଲେନ ଘୋଷାଳ	ଶବ୍ଦ-ସଜ୍ଜେ	.. ଶଚୀନ ଚକ୍ରବର୍ତ୍ତୀ
ସମ୍ପାଦନା	...ବିନୟ ବନ୍ଦ୍ୟୋପାଧ୍ୟାୟ	"	...ଅବନୀ ବନ୍ଦ୍ୟୋପାଧ୍ୟାୟ
ବ୍ୟବହାପକ	.. ହେରଷ ଚକ୍ରବର୍ତ୍ତୀ	"	.. ସୁସ୍ଥିର ଦତ୍ତ
"	...ବିଭୂତି ବନ୍ଦ୍ୟୋପାଧ୍ୟାୟ	ଦୃଶ୍ୟ-ସଜ୍ଜାୟ	.. ଗୋପୀ ସେନ
ଆଲୋକ-ଶିଳ୍ପୀ	...ସୁରେନ ଚଟ୍ଟୋପାଧ୍ୟାୟ	ସମ୍ପାଦନାୟ	.. ରବୀନ ଦାସ
ନୃତ୍ୟ-ଶିଳ୍ପକ	.. ବ୍ରଜ ପାଲ	"	.. ରବୀନ ମଞ୍ଜୁମଦାର

ମଞ୍ଚୀତ-ପରିଚାଳନାୟ ...ବିମଳ ଦତ୍ତ, ହେମନ୍ତ ମୁଖୋପାଧ୍ୟାୟ

ବ୍ୟବହାପନାୟ .. ବିଜୟ ଗୋସ୍ୱାମୀ, ଆଲୋକ-ଶିଳ୍ପେ ...ହେମନ୍ତ ବସୁ

କ୍ରମସାନ୍ୱେନେ ଓ ମନିକା ଦେଶାହି, ବ୍ରତୀଞ୍ଜନାଥ ଠାକୁର, ଇନ୍ଦୁ ମୁଖୋପାଧ୍ୟାୟ, କ୍ରବ ଚକ୍ରବର୍ତ୍ତୀ, ଶଙ୍କରଲାଲ ଭଟ୍ଟାଚାର୍ଯ୍ୟ, ରେବା ଦେବୀ, ମାୟା ବସୁ, ସତ୍ୟ ମୁଖୋପାଧ୍ୟାୟ, ସୁକୁମାର ପାଲ, ସୁଧୀର ମିତ୍ର, ଗୋକୁଳ ମୁଖୋପାଧ୍ୟାୟ, ପ୍ରେମ୍ମୁଖ ମୁଖୋପାଧ୍ୟାୟ, ଶୀଳା ରାୟ, ନୃପତି ଚଟ୍ଟୋପାଧ୍ୟାୟ, ଅରବିନ୍ଦ ସେନ, ଚମନ ଲାଲ, ଶାନ୍ତା ଏବଂ ବେଳା, ପାମ୍ଲା, ରାଜଲକ୍ଷ୍ମୀ, ବୀଣା, ମହାମାୟା, କାଳି ଗୁରୁ, ପଥଚାରୀ ପ୍ରେଭୃତି ।

## স্বপ্ন

ভগলী জেলায় ভগবানপুর গ্রামে এক ব্রাহ্মণ পরিবারে অলকার জন্ম।  
অলকার বিবাহ রাত্রি। বাসর গৃহ ফুলে ফুলময়। নারীকণ্ঠের কল-  
কাকলিতে মুখরিত। অকস্মাৎ পুলিশ আসিয়া বর-বেশী যুবককে করিল বন্দী।  
যে সৌম্য সুদর্শন যুবকের স্নিগ্ধ দৃষ্টি মধুর হাসি দেখিয়া অলকা তাহার  
নব-উন্মেষিত যৌবন সমর্পণ করিতে গিয়াছিল—সে মুখে কুটে উঠল ক্রুর হাশ্ব  
—চক্ষুতে দেখা দিল—সর্প দৃষ্টি। যুবক নাম ও জাত ভাঁড়াইয়া তাহাকে  
বিবাহ করিয়াছে—মূর্ছিত হইল অলকা আতঙ্কে চিৎকার করিয়া।

দোষ করিয়া নর-পিশাচ গেল জেলে ঘানি টানতে। সমাজ ফতোয়া  
জারী করিল—অলকাকে যে গৃহে স্থান দিবে—সে হইবে সমাজে পতিত।  
অলকার পথ কি? আত্মহত্যা—না পলায়ন?

অলকা পলায়ন করিল—আত্ম-রক্ষার জন্য অলকা হাজারীবাগ জেলার  
পার্বত্য অঞ্চলে অত্রের খনির দেশে ছোট্ট একটি হাঁসপাতালে নাসের  
চাকরী গ্রহণ করিল। নাম বদলাইয়া হইল মাধবী। কিন্তু নিষ্ঠুর নিয়তি—  
মাধবীকে নিশ্চিত্তে থাকিতে দিল না। তাহার রূপ-যৌবন ও সরল ব্যবহারে  
আকৃষ্ট হইল তরুণ ধনী যুবক অরুণ কুমার। মাধবীর কোন পুরাতন ইতিহাস  
সে শুনিতে চায় না—সে চায় শুধু মাধবীকে পত্নীরূপে পাইতে। নিয়তির  
আবর্তে—জেল ফেরৎ মাধবীর প্রথম বিবাহ রাত্রির স্বামী—মথুরা মোহনের  
চক্রান্তে প্রকাশ হইয়া গেল মাধবী পূর্ব-বিবাহিতা। অমনি অরুণের অধৈ-  
প্রেম কর্পূরের মত নিঃশেষ হইয়া গেল।

মাধবী আর সহ্য করিতে পারিল না। সব দেহ ও বোধ শক্তি যেন  
অসাড় হইয়া গেল।

নির্দোষ এই কিশোরীর জীবন কি বিফলে যাবে? ধীরে ধীরে সে  
কি আলিঙ্গন করবে মৃত্যুকে?

## সঙ্গীতাংশ

রবীন্দ্রনাথ ঠাকুর .

'হে ক্ষণিকের অতিথি'  
'ঐ যে ঝড়ের মেঘের কোলে'  
'মাধবী হঠাৎ কোথা হতে এলো'  
'ওগো বধু সুন্দরী।'

ওরে বটবৃক্ষের শুনিতো কি পাও ?  
তেপান্তরের মাঠে তুমি থাকো  
কত পথের দিশা তুমি রাখো  
আমি ছয়োরানী—তোমার দোসর জানি।  
জানো যদি যমের বাড়ী  
আমায় ব'লে দাও  
মরণ-পুরীর পথ দেখাইয়া  
আমারে বাঁচাও।

—অজয় ভট্টাচার্য

ছই S.N. Day-12,000

সাজো সাজোরে কান্ন

মালতী মালায়,

নাচো নাচোরে কান্ন

তমাল তলায়।

দিও দিও রে বেহু

ও রাঙ্গা অধরে,

সেই বেহু শুনিয়া গোধন

গোঠে যেন চরে—

নীলা নীলারে নদী

উজান যেন ধায়।

—অজয় ভট্টাচার্য

তিন

মাধবী হঠাৎ কোথা হ'তে

এলো ফাল্গুন দিনের স্রোতে

এসে হেসেই ব'লে "যাই যাই যাই।"

পাতারা ঘিরে' দলে দলে

তারে' কানে কানে বলে

"না—না—না"

নাচে তাই তাই তাই।—

আকাশের তারা বলে তারে'

"তুমি এস গগণ পারে'

তোমায় চাই চাই চাই!"

পাতারা ঘিরে দলে দলে

তারে' কানে কানে বলে—

"না—না—না"

নাচে তাই তাই তাই।

বাতাস দখিন হ'তে আসে

ফেরে তা'রি পাশে পাশে

বলে, আয় আয় আয়!"

বলে নীল অতলের কূলে

সুদূর অস্তাচলের মূলে

বেলা যায় যায় যায়!"

বলে "পূর্ণশশীর রাতি

ক্রমে মলিন হ'ল ভাতি

সময় নাই নাই নাই।

পাতারা ঘিরে' দলে দলে

তারে' কানে কানে বলে

"না—না—না"

নাচে তাই তাই তাই।



চার

ঐ যে বাড়ের মেঘের কোলে  
বৃষ্টি আসে মুক্তকেশে  
আঁচলখানি দোলে।  
ওরি গানের তালে তালে  
আমে জামে শিরীষ শালে  
নাচন লাগে পাতায় পাতায়  
আকুল কল্লোলে।  
আমার দুই আঁখি ঐ সুরে  
যায় হারিয়ে সজল ধারায়  
ঐ ছায়াময় দূরে'।  
ভিজ়ে হাওয়ায় থেকে থেকে  
কোন সাথী মোর যায় যে ডেকে  
একলা দিনের বুকের ভিতর  
ব্যর্থার তুফান তোলে।

পাঁচ

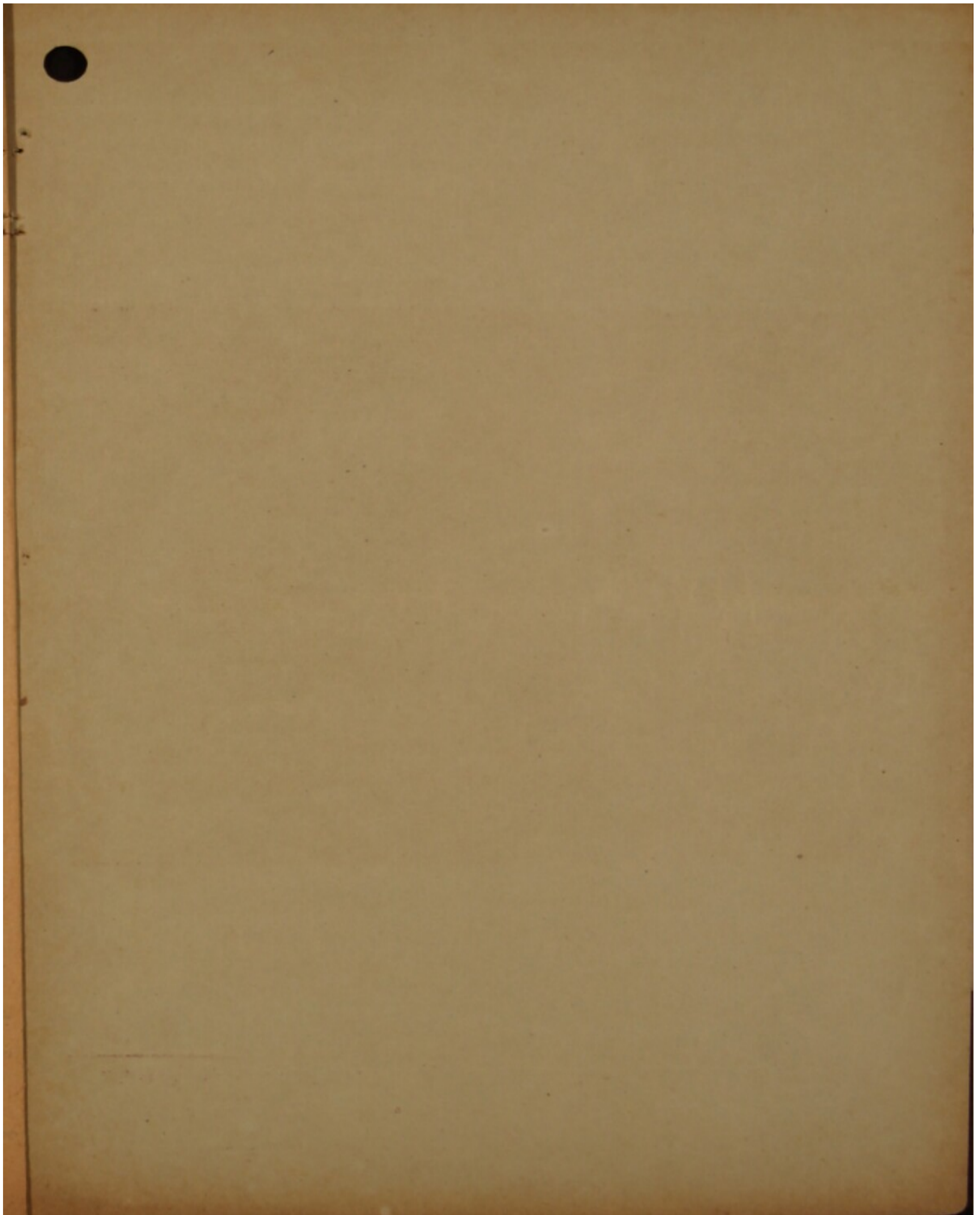
হে ক্ষণিকের অতিথি  
এলে প্রভাতে কারে' চাহিয়া,  
ঝরা শেফালির পথ বাহিয়া  
কোন অমরার বিরহিনীরে  
চাহনি ফিরে,  
কার বিবাদের শিশির নীরে'  
এলে নাহিয়া ॥  
ওগো অকরণ, কী মায়া জানো।  
মিলন ছলে বিরহ আনো।  
চলেছো পথিক আলোক-যানে  
আঁধার পানে,  
মন-ভুলানো মোহন তানে  
গান গাহিয়া ॥

ছয়

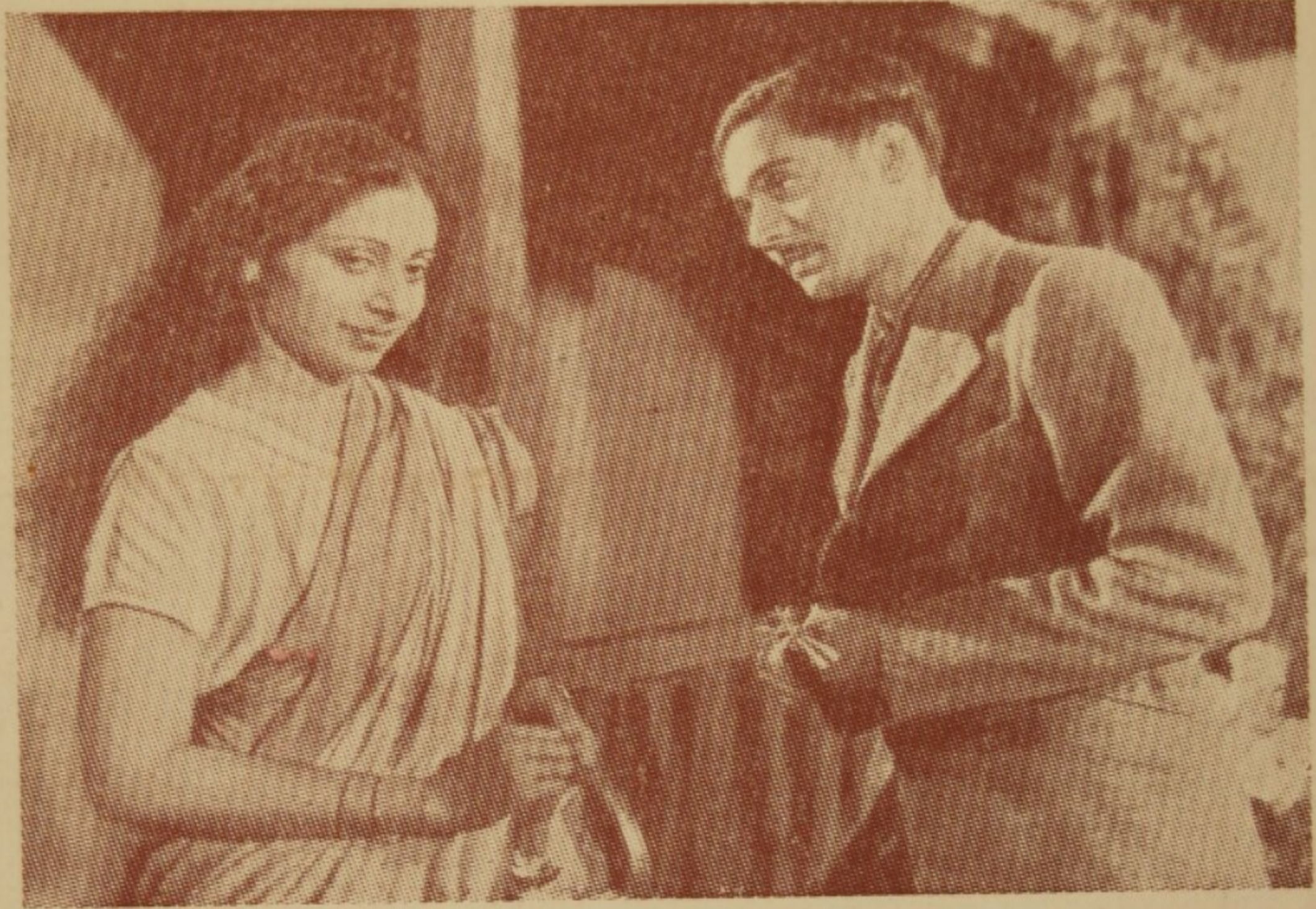
ওগো বধু সুন্দরী  
তুমি মধু মঞ্জরী,  
পুলকিত চম্পার লহ অভিনন্দন—  
পর্ণের পাত্রে  
ফাল্গুন রাত্রে  
মুকুলিত মল্লিকা মাল্যের বন্ধন।  
এনোছ বসন্তের  
অঞ্জলী গন্ধের  
পলাশের কুসুম, চাঁদিনীর চন্দন  
পারুলের' হিল্লোল,  
শিরীষের হিন্দোল,  
মঞ্জুল বল্লীর বন্ধিম কঙ্কন।  
উল্লাস উতরোল  
বেণুবন কল্লোল,  
কম্পিত কিশলয়ে মলয়ের চূড়নু।  
তব আঁখি পল্লবে  
দিও আঁকি বল্লভে  
গগণের নব-নীল স্বপনের অঞ্জন।

সাত

ভাঙ্গি গিরি কাস্তার  
লুটিয়াছি ভাঙার।  
পাতালের বক্ষে যে  
যক্ষের সম্পদ  
লুণ্ঠন করেছি রে'  
দ্বারে তার হানি পদ।  
কত জোরে পজায়  
লুটি যাহা মন চায়  
দুর্জয় প্রাণ যায়  
এ ধরায় মান তার  
ভাঙ্গি গিরি কাস্তার  
লুটিয়াছি ভাঙার।



১২,০০০.



শ্রীরজনীকান্ত দত্ত কর্তৃক ১০৭, লোয়ার সাকুলার রোড, মুভীস্থান লিমিটেডের  
পক্ষ হইতে সম্পাদিত ও প্রকাশিত এবং ৪২, ইণ্ডিয়ান মিরর ষ্ট্রীট,  
শৈল আর্ট প্রেস হইতে শ্রীউমাপতি গান্ধুলিকর্তৃক মুদ্রিত।