

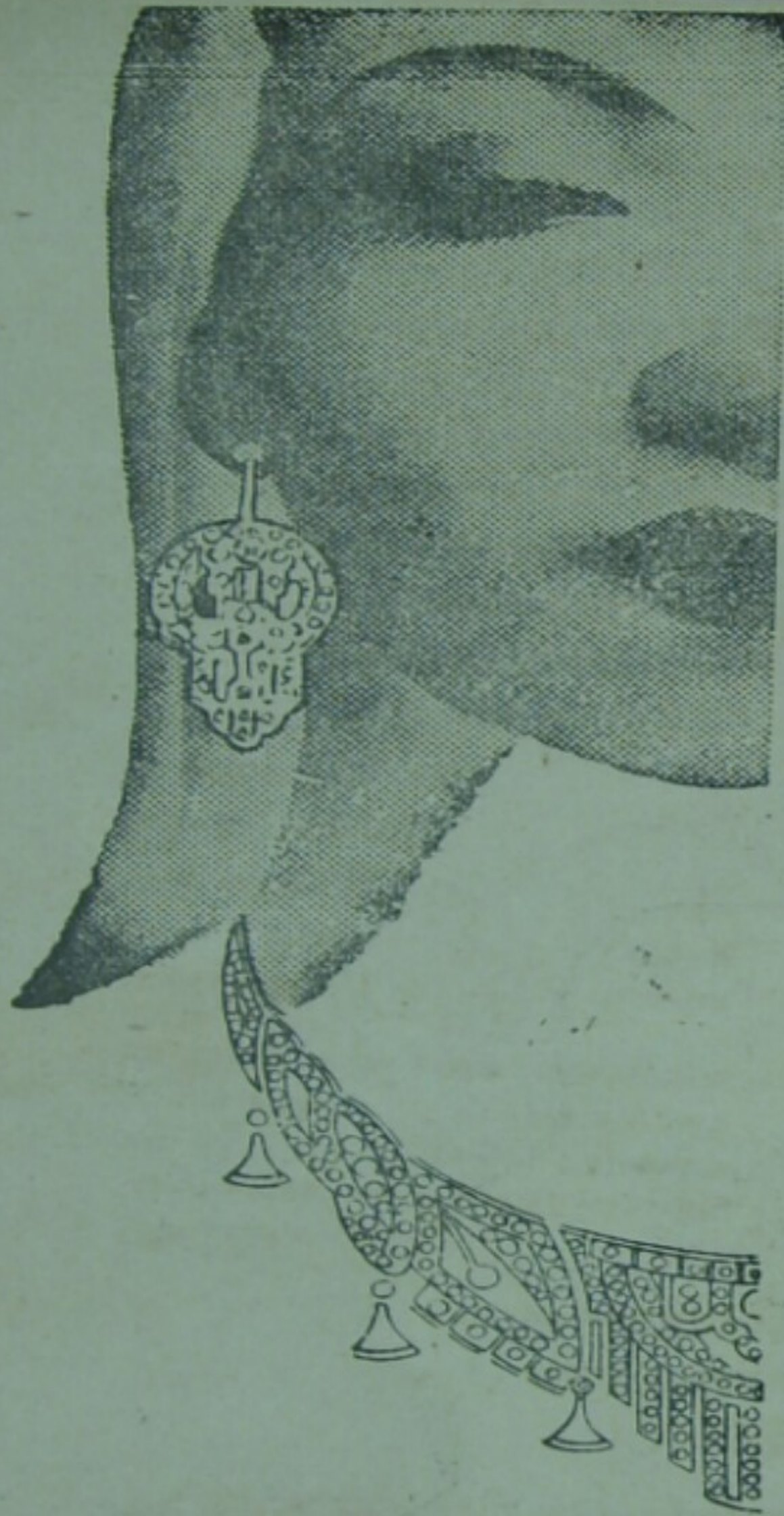
24-5-46
22



স্বৈরাশ্বর
জাতি

এ. বি. বি.

AT...



সোণশুধুর

বলতে মনে আসে দুটী কথা—“জৌ লু স” আর “কদর”—এম বি সরকারের অনুপম অলঙ্কারে এ দুটী বৈশিষ্ট্যই বর্তমান। প্রত্যেকটি অলঙ্কারই রূপ পরিকল্পনায় খুব উঁচু দরের কারিগরীর কাজ। তাদের জৌলুস জ্বলজ্বলে ক’রে ফুটে উঠে যখন মণিরত্নগুলি নিখুঁত করে বসান হয়।

পছন্দসই নানারকম অলঙ্কার সব সময়েই তৈরী থাকে। কাহারও ব্যক্তিগত রুচী ও খেয়ালকে পরিতৃপ্ত করার মত বিশেষ বিশেষ পরিকল্পনায় অলঙ্কারও তৈরী করে দিতে পারি।

পুরানো সোণা ও রূপোর বদলে নতুন অলঙ্কার দেওয়া হয়। যফঃসলের অর্ডার ভিঃ পিঃ ডাকে পাঠান হয়। মজুরী স্বলভ।

এম বি সরকার এণ্ড সন্স

সন্স এণ্ড গ্র্যাণ্ড সন্স অব লেট বি সরকার
একমাত্র গিনি স্বর্ণের অলঙ্কার নিশ্চীতা
১২৪, ১২৪-১, বহুবাজার স্ট্রীট, কলিকাতা

শ্রীকানাইলাল ঘোষালের নিবেদন

চিত্ররূপার

শান্তি

কাহিনী ও সংলাপ : শৈলজ্ঞানন্দ
চিত্রনাট্য ও পরিচালনা : বিনয় বন্দ্যোপাধ্যায়
সঙ্গীত পরিচালনা : অনিল বাগ্‌চী

চিত্র-গ্রহণ :	ধীরেন দে	সহকারীগণ :
প্রধান-শব্দযন্ত্রী :	জগদীশ বসু	পরিচালনায় : ... বিমলেশ দে, শিবদাস- বসু, সুকুমার বসু
শব্দানুলেখন :	{ শচীন চক্রবর্তী অবনী ব্যানার্জী	চিত্রশিল্পে : ... মণ্টু পাল, নরেশ নাথ, সুধীর মিত্র
সম্পাদনা :	রবীন দাস	সঙ্গীতে : রবীন রায়, প্রভাত গাঙ্গুলী
চিত্রপরিষ্কৃটন :	ধীরেন দে (কেবি.)	শব্দযন্ত্রে : ... ইন্দু অধিকারী
প্রঃ-শিল্পনির্দেশক :	বটু সেন	সম্পাদনায় : ... অসিত মুখোপাধ্যায়, নানা বসু
শিল্প-নির্দেশ :	মণি মজুমদার	শিল্প নির্দেশে : অনিল পাইন, শিবদাস সেন
কার্যাব্যাহক :	মনোরঞ্জন মুখার্জী	ব্যবস্থাপনায় : ... মৃদুল ব্যানার্জী
ব্যবস্থাপনা :	সুখেন চক্রবর্তী	রূপসজ্জায় : ... সুর, গোষ্ঠ দাস
আলোক-শিল্পী :	রাম মুখার্জী	চিত্র-পরিষ্কৃটনে : চণ্ডী শীল, সুধীর ঘোষাল, ভোলা গড়াই
রূপসজ্জা :	কালিদাস দাস	
যন্ত্রী-সজ্জ :	ক্যালকাটা আর্কেষ্ট্রা	

= রবীন্দ্রনাথের দুইখানি গান =

"তোমায় সাজাব যতনে, কুসুম-রতনে"

"স্বপন পারের ডাক শুনেছি"

রাধা ফিল্ম ষ্টুডিওতে গৃহীত] [এসোসিয়েটেড ডিস্ট্রিবিউটার্স রিলিজ

ভূমিকায় :—মলিনা দেবী, শিপ্রা দেবী (এ.ডি.), রেবা দেবী,
ফণী রায়, সন্তোষ সিংহ, রবি রায়, ছুলাল দত্ত, অজিত ব্যানার্জী,
হরিধন মুখার্জী (এ্যাঃ), যমুনা (ছোট), আশু বোস প্রভৃতি—

—রুতজ্জতা স্বীকার—

ফ্যাক্টরীর দৃশ্যাদি : এ. কে. সরকার লিমিটেড

অলঙ্কার দ্রব্যাদি : কে. কে. মালাকার এণ্ড ব্রাদার্স

মূল্য ১/০ আনা মাত্র

শান্তি

কারখানার কাজ ক'রতে ক'রতে আজ বহুদিনের অভিজ্ঞ-মেকানিক পরাশর
মন বার বার বাইরে চলে যাচ্ছে। একটি মাত্র মেয়ে ললিতা হবার পর আজ
আবার তার ঘরে নতুন মানুষ আসিছে। তার স্ত্রীর গর্ভে সেই নবজাতকের
আবির্ভাব-কল্পনায় আজ তার মন আনন্দ ও আশঙ্কায় দোলায়মান।

লৌহদানব মানুষের এই আনন্দের কোন খবর রাখে নী। আত্মবিশ্বাস
একটি মুহূর্তে পরাশর মেসিনের চাকারতলায় গুঁড়িয়ে যায়। ওদিকে তখন
সন্তান অরুণ পৃথিবীর প্রথম আলোয় সবে মাত্র চোখ মেলে তাকিয়েছে।

* * * *

এরপর বাইশ বছরের যবনিকা সরিয়ে তবে আমাদের বর্তমান কাহিনী
মুখোমুখি হতে হবে।

অরুণ এখন নিজের যোগ্যতায় কারখানার সুপারিন্টেন্ডেন্টের পদে। তার
মন চায় রায়বাহাড়রের ছহিতা রেবাকে। রেবার বাবা চান এক ডাক্তারকে
জামাতা ক'রতে। ডাক্তার উদার যুবক। সে বোঝে রেবার হৃদয় কাকে চায়।
তারই চেষ্টায় বিয়ে হয় রেবার অরুণের সঙ্গেই।

স্বখের আনন্দে হৃদয় অস্থির। ছঃখের কালো মেঘ যে ঘনিয়ে আসছে তা
লক্ষ্য ক'রবার সময় কোথায় ?





বিয়ের পর অরুণের মা ভুল
বোঝেন রেবাকে । সামান্য ঘটনা
একদিন অসামান্য অপরাধ হয়ে দেখা
দেয় তাঁর চোখে । মৃত স্বামীর ছবি
সরানোনিয়ে কলহের সময় ছবি ভেঙ্গে
ছড়িয়ে যায় রেবার পায়ের তলায় ।

এ অপমান অরুণের মা তাঁর অপমান বলেই মনে করেন ।

চারিদিকে এই বিপদের কালো মেঘ ঘনিয়ে এসেছে যখন—তখন অরুণকে
চলে যেতে হয় মাদ্রাজে চাকরীর খাতিরে ।

রেবার চোখে তখন মাতৃহের স্বপ্ন । অরুণ নেই—অরুণের মাও চলে গেছেন
ললিতার স্বপ্নের বাড়ী । পিতৃগৃহে এ সময় মরে গেলেও সে থাকতে পারবে না—
অসহায় মন কাকে স্মরণ করে—কোথায় এ সমস্তার সমাধান ?

কাহিনীর শেষটুকু বাকী থাকলো । ছবির শেষে এসে মনে হবে—মানুষের
জীবন বোধ হয় গল্পের চেয়েও অদ্ভুত, তা না হলে এত বিপত্তির মধ্যেও ফিরে
আসতে পারে সেই হারানো শাস্তি ?

—ঃঃ—

(সঙ্গীতাংশ)

(১)

তোমায় সাজাব যতনে কুম্ভ-রতনে
কেয়ুরে কঙ্কনে কুম্ভুমে চন্দনে ।

কুম্ভলে বেষ্টিব স্বর্ণ জালিকা
কণ্ঠে দোলাইব মস্তক মালিকা
সীমন্তে সিন্দূর অরণ্য বিন্দুর
চরণ রঞ্জিব অলঙ্ক অঙ্কনে ।

সখিরে সাজাব সপার প্রেমে
অলঙ্কা প্রাণের অমূল্য হেমে
সাজাব সঙ্করণ বিরহ বেদনায়
সাজাব অঙ্কয় মিলন সাধনায়
মধুর লজ্জা রচিত সজ্জা
যুগল প্রাণের বাণীর বন্ধনে ।

(২)

স্বপন পারের ডাক শুনেছি জেগে তাইতো ভাবি
কেউ কখনো খুঁজে কি পায় স্বপ্নলোকের চাবি ?

নয়ত' সেথায় যাবার তরে
নয় কিছুত' পাবার তরে
নাই কিছু তার দাবী
বিষ হতে হারিয়ে গেছে স্বপ্ন-লোকের চাবি ।

চাওয়া-পাওয়ার বুকের ভিতর না পাওয়া ফুল ফোটে
দিনাহারা গন্ধে তারি আকাশ ভ'রে ওঠে ।
খুঁজে যারে বেড়াই গানে
প্রাণের গভীর অতল পানে
যে জন গেছে নানি—
সেই নিয়েছে চুরি করে স্বপ্নলোকের চাবি ।

(৩)

আমি বাণী হ'য়ে বাজিব না চরণে
হব তোমার পথের ফুলদল
হব স্বপন তোমার ছ'টি অঁাখিতে
প্রিয় হবনা হবনা অঁাখিজল
হব তোমার পথের ফুলদল ।
তব কামনার সে কুসুম কলিয়া
নিতি ছলিবে কোমল দল মেলিয়া
আমি কাঁটা নাহি হব গো সে কুসুমে
প্রিয় আমি হব তারি পরিমল ।

আমি জ্যোছনা হব গো তব আকাশে
প্রিয় হবনা অঁাধার ঘন ঘোর
তব কণ্ঠ মালিকা হয়ে ছলিব
কভু হবনা ক' বন্ধন-ডোর ।
মম জীবন দেউলে ওগো পুঁড়ারী
চলি ছায়া-সঙ্গিনী আমি তোমারি
দিও পুঁজাদীপখানি মোরে জ্বালিতে
শুধু উজলিতে মন্দির তল ।

—সুবোধ পুরকায়স্থ

(৪)

প্রেমে জল হয়ে যাও গলে
কঠিনে মেশে না সে মেশেরে তরল হলে
এ জলে নাইবে যারা
ধাকবে না মৃত্যু জরা
জলে পিপাসা যাবে
মনের ময়লা যাবে ধুলে
যারা সঁাতার ভুলে নামতে পারে
তাদের টেনে নে যায় একেবারে ...
ভেসে যায় ভাসিয়ে নে যায়
সেই পরিণাম
ওরে ভোলা সেই পরিণাম
সিদ্ধু জলে

(৫)

হেথা পাগলিনী যশোমতী ডাকে
ডাকে ফিরে আয় ফিরে আয়
ফিরে আয় গোপাল-অঁামার
বৃন্দাবনের রাজা রাজা হলে তুমি মথুরার গো
রাজা হলে মথুরার
শ্রাম হারা রাধা কঁাদে
গোকুল হলো যে অঁাধার
আজ গোকুল হলো যে অঁাধার
রাজা হলে তুমি মথুরার গো ।
তব লাগি কঁাদে শুকশারী
কঁাদে গোপের ঝিয়ারি
হয়েছে দ্বিগুণ যমুনার জল
রাধার নয়ন জলে
হেথা প্রেম কমলিনী হল ভিপারিনী
মোছ নিজ অঁাখি অঁকলে
কালের আকাশে ব্লান হলো চাঁদ
ব্রজপুর হলো যে অঁাধার ।

—চারুচন্দ্র মুখোপাধ্যায়

(৬)

পাপিয়ারে রাতে অঁাধারে খুঁজিস কাহারে
পিউ কাঁহা ডাকি ডাকি
গিয়াছে যে হায় ফিরিবে না আর
শুধুই ঝরিবে অঁাখি
তুমি কঁাদ কঁাদি আমি সাথী হারায়
সাথী হারায়—
চৈতালি বায় কুসুমে হায়
গেছে ঝরায়
আমার ভুবনে যনায়ে অঁাধার নামিয়াছে বৈশাখী
ফুল ঝরা বনে স্বপন হারায়
কঁাদে মোর মনসাকী
সেই পথে ফিরে যেতে হবে জাগি নিরালায়
জাগি নিরালায়
কামনা শুধু রবে পড়ি পথেরি ধূলায়
পথেরি ধূলায় ।

—চারুচন্দ্র মুখোপাধ্যায়

:: সুক্তি প্রতীক্ষায় ::



রচনা : প্রণব রায়

পরিচালনা : ফণী বর্ম্মা

সঙ্গীত : সুবল দাশগুপ্ত

ভূমিকায় :—চন্দ্রাবতী, ছবি বিশ্বাস, অহীন্দ্র,
জহর, অমর মল্লিক, রবি রায়, বেচু প্রভৃতি

চিত্রকল্পের আগামী চিত্র

শাস্তি

কাহিনী : শৈলজানন্দ

পরিচালনা : বিনয় ব্যানার্জি

— : আসিতেছে : —



এ. ডি. বিলিঙ্গ

We Undertake

1. Construction of Building on-Instalment System.
2. Sale & purchase of Calcutta Properties
3. Development of Fallow land
4. Accept Fixed Deposit for terms of two and Three Years @ 5½% and 5% interest (Payable Half-Yearly)

Apply :

K. L. G. Land Trust Ltd.

P22, MISSION ROW EXTENSION, CALCUTTA

Telephone : Cal. 3150

Telegram : KELGI

অলঙ্কারের আভিজাত্যে—

কে কে আলোকার ও ব্রাদার্স

২৭, সার্পেন্টাইন লেন, কলিকাতা

ফোন : ক্যাল ৫৪০৮



☆ কেশের
শ্রী ও সৌন্দর্য
বাড়িয়ে তোলে

মাথায় একরাশ চুল থাকলেই হয় না।
পরিপাটি যত্নের ভেতর দিয়ে কেশের যে শ্রী ও
ছন্দ বিকশিত হয়, তার মধ্যেই কেশচর্চার
সার্থকতা। কেশচর্চার একটা বিশেষ উপকরণ ভালো
কেশতৈল—এই কথাটা সব সময়েই মনে রাখা
দরকার। সাধারণ কেশের শ্রী ও সৌন্দর্য
বাড়িয়ে তুলতে শ্রীকল্যাণ একটি অসাধারণ
কেশতৈল। কারণ এতে যে সব উপাদান আছে তার
প্রত্যেকটিই কেশের পক্ষে বিশেষ উপকারী।



শ্রীকল্যাণ কেশ তৈল

জে ম কে মিক্যাল • কলিকাতা

শ্রীশুশীল সিংহ কর্তৃক এসোসিয়েটেড ডিষ্ট্রিবিউটাসের তরফ হইতে সম্পাদিত ও ৩২।এ ধর্মতলা স্ট্রীট হইতে
প্রকাশিত। ১৪৭, হ্যারিসন রোডস্থ জয়শ্রী পাবলিসিটি হইতে অতুল মিত্র কর্তৃক মুদ্রিত।