

★  
БОЛЬШАЯ  
СОВЕТСКАЯ  
ЭНЦИКЛОПЕДИЯ



ИМПЕР ВОЙНА  
ДО  
ИНТЕРПОЛЯЦИЯ



# БОЛЬШАЯ СОВЕТСКАЯ ЭНЦИКЛОПЕДИЯ

---

ГЛАВНЫЙ РЕДАКТОР

О. Ю. ШМИДТ

ЗАМЕСТИТЕЛИ ГЛ. РЕДАКТОРА

Г. И. КРУМИН, Ф. Н. ПЕТРОВ

ТОМ ДВАДЦАТЬ ВОСЬМОЙ

ИМПЕРИАЛИСТИЧЕСКАЯ ВОЙНА — ИНТЕРПОЛЯЦИЯ



ГОСУДАРСТВЕННЫЙ ИНСТИТУТ  
«СОВЕТСКАЯ ЭНЦИКЛОПЕДИЯ»



Том сдан в производство 20 февраля 1937 г.  
Подписан к печати 2 октября 1937 г.

Старший техред И. М. Хазан.  
Зав. корректорской Е. М. Красовская.

Набор, верстка, печать текста и брошюровочно-переплетные работы выполнялись в 16-й типографии треста «Полиграфнига» под общим наблюдением технич. директора 16-й тип. Моргунова Н. В., зав. производством Ельчанинова Ф. М., сменных техноруков Зудина В. П. и Давыдова А. А. Набор и верстка произведены под руководством Самойлова И. К. Верстали Горшков М. С. и Егоров П. А. Печатью руководил Майоров С. Г. Брошюровочно-переплетные работы выполнялись под общим наблюдением Баранова В. В., Беллева А. И. и Курчева Н. Н. коллективом брошюровщиков под руководством Костюшина П. И. и Комарова И. М. Тиснением руководил Безикович А. А. Клише для тиснения на переплете гравировано Законовым Г. А. Клише выполнялись 1-й Образцовой типографией ОГИЗ. Бумага бумажной фабрики Вишхимза. Дерматин Кунцевской фабрики им. В. П. Ногина. Картон Мирнопольской фабрики и Балахнинского комбината.

Адрес Института: Москва, Орликов пер., 3, Дом книги.

16-я типография треста «Полиграфнига», Москва, Трехпрудный п., 9.  
Уполномоченный Главлита Б 11606. ГИЗ 9. Э-70 г. Тираж 50.500.  
Заказ № 340. Бумага 72×110/16. 14<sup>11</sup>/<sub>16</sub> бум. л.; 247<sup>7</sup>/<sub>8</sub> печ. л.  
текста × 99.500 знаков = 61<sup>1</sup>/<sub>2</sub> авт. л.; 4<sup>1</sup>/<sub>2</sub> л. вклеск = 4 авт. л.  
Всего в томе 65<sup>1</sup>/<sub>2</sub> у. а. л.

**ИМПЕРИАЛИСТИЧЕСКАЯ ВОЙНА 1914—18, см. Первая империалистическая война (1914—18).**

**ИМПЕРИАЛИСТИЧЕСКИЕ ВОЙНЫ.** В литературе принято называть империалистической всякую захватническую войну. Ленин писал, что «империалистские войны... бывали и на почве рабства (война Рима с Карфагеном была с обеих сторон империалистской войной), и в средние века, и в эпоху торгового капитализма» (Ленин, Соч., т. XXI, стр. 305) и что «всякую войну, в которой обе воюющие стороны угнетают чужие страны или народности, ... нельзя не назвать империалистской» (там же). Однако Ленин требует строго отличать сущность причины и характер И. в эпохи империализма и присущие им особенности от сущности и характера любой захватнической и, в частности, колониальной войны предшествующих империализму (см.) эпох. «Колониальная политика и империализм существовали и до новейшей ступени капитализма и даже до капитализма. Рим, основанный на рабстве, вел колониальную политику и осуществлял империализм. Но „общие“ рассуждения об империализме, забывающие или отодвигающие на задний план коренную разницу общественно-экономических формаций, превращаются неизбежно в пустейшие банальности или бахвальство, вроде сравнения „великого Рима с великой Британией“. Даже капиталистическая колониальная политика прежних стадий капитализма существенно отличается от колониальной политики финансового капитала» (Ленин, Соч., т. XIX, стр. 137).

«Империализм есть то, что накладывает совсем особый отпечаток на современную войну, отличает ее от всех предыдущих» (Ленин, Соч., т. XVIII, стр. 50). Империализм доводит противоречия капитализма до последней черты, до крайних пределов. Противоречие между различными финансовыми группами и империалистическими державами в их борьбе за источники сырья, за чужие территории ведет непосредственно к И. в. за передел мира, за мировое господство. «Империализм есть вывоз капитала к источникам сырья, бешеная борьба за монопольное обладание этими источниками, борьба за передел уже поделенного мира, борьба, ведомая с особенным остревением со стороны новых финансовых групп и держав, ищущих „места под солнцем“, против старых групп и держав, цепко держащихся за захваченное. Эта бешеная борьба между различными группами капиталистов замечательна в том отношении,

что она включает в себе, как неизбежный элемент, империалистские войны, войны за захваты чужих территорий. Это обстоятельство в свою очередь замечательно в том отношении, что оно ведет к взаимному ослаблению империалистов, к ослаблению позиции капитализма вообще, к приближению момента пролетарской революции, к практической необходимости этой революции» (Сталин, Вопросы ленинизма, 10 изд., стр. 3). «Значение империалистской войны, разыгравшейся 10 лет тому назад, состоит, между прочим, в том, что она собрала все эти противоречия в один узел и бросила их на чашу весов, ускорив и облегчив революционные битвы пролетариата» (Сталин, там же, стр. 4).

Стремление к захвату чужих земель военным путем имело место на протяжении всех веков классового общества. «И борьба за колонии (за „новые страны“), и борьба за „обладание территориями более слабых стран“, все это было и до империализма. Характерно для современного империализма иное: именно, что вся земля оказалась в начале 20 века занятой тем или иным государством, поделенной. Только поэтому передел „господства над миром“ не мог, на основе капитализма, произойти иначе, как ценою всемирной войны» (Ленин, Соч., т. XXI, стр. 309—310). «Отличительный признак современного империализма состоит в том, что... „весь мир уже поделен территориально между богатейшими странами“, т. е. раздел земли между государствами закончен. Именно из этого обстоятельства вытекает особая острота борьбы за передел мира, особая острота столкновений, приводящая к войнам» (Ленин, там же, стр. 308—309). Особенность современных И. в., так обр., та, что они возникают в условиях господства монополистического капитала и завершившегося раздела мира между империалистскими державами.

В предшествующий период промышленного капитализма—в период 1789—1870—одним из типов войн были прогрессивные, национально-освободительные войны буржуазно-национальных государств против реакционных, абсолютистских монархий; национально-освободительные войны буржуазии нередко в дальнейшем ходе развития превращались в захватнические войны. С 1870 национально-освободительные войны отходят на задний план и главным типом войн становятся реакционные, грабительские, империалистические между империалистическими хищниками за раздел, а затем и передел мира между сильнейшими из них.

Период с 1870 до конца 19 века был периодом сравнительно «мирного» развития капитализма. В этот период имел место ряд колониальных захватов. В 1873—79 Англия захватила острова Фиджи, Кветту (Белуджистан), часть Трансваля, область Зулу в Юж. Африке, остров Кипр. На Востоке Россия продвигается в Средней Азии; происходит Русско-турецкая война 1877—78. В период 1880—91 Германия захватывает острова Самоа, Вост. Африку; Франция захватывает Тунис, вторгается в Юж. Китай. Англия вторгается в Египет, Бечуан (Африка), Конго, в португальские колонии в Африке. В 1892—98 Франция захватывает часть Сиам, Мадагаскар. Япония, Германия, Англия, Россия и Франция вторгаются в Китай.

Ярко выраженной империалистической войной современной империалистической эпохи следует считать грабительскую агрессивную войну Японии против Китая (1894—95); затем последовали дальнейшие И. в.: Испано-американская 1898, интервенция великих держав в Китае в 1900, Англо-бурская война 1899—1902, Русско-японская война 1904—05. В Балканских войнах 1912—13 переплетались моменты нац.-освободительной борьбы с империалистическими тенденциями.

Особенностью И. в. современной эпохи является их свойство неизбежно охватывать, в отличие от местного (ограниченного) характера прошлых И. в., большое число государств-участников, входящих в состав ведущих войну коалиций. Империалистическая война 1914—1918, как и назревавшие И. в., приняла всеевропейский и мировой характер. Мировой и коалиционный характер И. в. обусловливается глубиной противоречий между империалистическими державами, переплетением этих противоречий. Коалиции образуются на основе хозяйственных, политических и военных связей внутри отдельных групп государств; империалистические коалиции полны противоречий; их участники неравноправны; в них используются методы давления на более слабых союзников.

В области экономики особенностью современных И. в. является не только большая их зависимость (в смысле материального и военно-технического обеспечения) от экономики их стран (тесная зависимость фронта от тыла), стирание грани между фронтом и тылом, но и несравнимо большее, чем раньше, обратное воздействие самих И. в. на экономику (напр. влияние войны 1914—18 на ускорение концентрации капитала и перерастание монополистического капитализма в государственно-монополистический капитализм). В тесной связи с этим стоит и резкое отличие современных И. в. от прежних по размеру и масштабам разрушительности войн, по размеру территорий, непосредственно превращенных в театры военных действий, увеличению людской численности и участвующих вооруженных сил, характеру и масштабу операций и сражений, милитаризации всего народного хозяйства (переход всей промышленности, сельского хозяйства, транспорта, науки и т. д. на непосредственное обслуживание нужд войны). Современные империалистические войны чрезвычайно обостряют классовую борьбу внутри каждой страны. Ленин указывает (имея в виду войну 1914—18): «Империалистическая война с объективной неизбежностью должна была чрезвычайно ускорить и невиданно обострить классовую борьбу пролета-

риата против буржуазии, должна превратиться в гражданскую войну между враждебными классами» (Л е н и н, Соч., т. XX, стр. 15). Отсюда основной большевистский лозунг во время мировой И. в. превращения И. в. в войну гражданскую и линия на поражение своего правительства в империалистической войне. Ленин указывал еще в 1907: «Не в том суть, чтобы помешать только возникновению войны, а в том, чтобы использовать порождаемый войной кризис для ускорения свержения буржуазии» (Л е н и н, Соч., т. XII, стр. 82).

И. в. 1914—18 потрясла всю систему мирового капитализма и положила начало периоду его общего кризиса. С этого времени «вопрос об империалистских войнах... стал краеугольным вопросом всей политики всех стран земного шара» (Л е н и н, Соч., т. XXVII, стр. 27). После Великой Октябрьской социалистической революции угроза новых И. в. переплетается с угрозой войны против СССР. В поисках выхода из общего кризиса капитализма капиталисты наиболее агрессивных стран прибегают к открытым методам голого насилия, к террору, к фашизму, для подавления опасности революции внутри своих стран, для подготовки новых грабительских войн, с целью насильственного передела мира. Фашизм готовит агрессивные войны против других стран и против СССР, развивая огромные вооружения, прибегая к методам дипломатического давления, нападая на более слабые страны с целью захвата стратегических позиций для большой войны.

В ходе подготовки германо-японо-итальянского фашизма к новой мировой империалистической войне уже сейчас ведутся империалистические войны против более слабых народов, борющихся за свою национальную и политическую свободу. Второй тур империалистических войн фактически начался вторжением Японии в Китай (захват Маньчжурии в 1931) и захватом японскими войсками целых провинций Китая, захватом итал. фашизмом Абиссинии, интервенцией (посылкой регулярных войск, военного снаряжения, военной авиации и др.) герм. и итал. фашизма в Испании, организовавшего военно-фашистский мятеж в этой стране, и др. Говоря о подготовке фашистами новой мировой И. в., Сталин указывает: «Вы помните, как возникла первая мировая война. Она возникла из-за желания переделить мир. Сейчас та же подоплека. Имеются капиталистические государства, которые считают себя обделенными при предыдущем переделе сфер влияния, территорий, источников сырья, рынков и т. д. и которые хотели бы снова переделить их в свою пользу» (Беседа товарища Сталина с председателем американского газетного объединения «Скриппс-Говард Ньюспейперс» г-ном Рой Говардом, 1936, стр. 7—8).

Отношение пролетариата к И. в. определено VII конгрессом Коминтерна следующим образом: «Коммунисты, энергично борясь и против иллюзий, будто можно устранить войны, пока еще существует капиталистический строй, прилагают и будут прилагать все усилия для предотвращения войны. В случае же возникновения новой мировой империалистической войны, вопреки всем стараниям рабочего класса предотвратить ее, коммунисты будут стремиться повести противников войны, организованных в борьбе за мир, на борьбу за превращение империалистической войны в войну гражданскую против фашистских поджигателей войны, про-

тив буржуазии, за свержение капитализма» (Резолюции VII Всемирного конгресса Коммунистического Интернационала, 1935, стр. 43).

Современные И. в. приобретают ряд новых черт с момента Великой Октябрьской социалистической революции 1917. Победоносное осуществление ленинской тактики превращения И. в. в гражданскую войну в России, победа пролетариата и трудящегося крестьянства СССР в революционно-классовой войне против империалистической интервенции, построение в основном социализма в СССР—это факты всемирно-исторического значения, поднимающие на борьбу против империализма, за мир, против И. в. рабочих и трудящихся капиталистических стран. Эту борьбу за мир против И. в. возглавляет СССР, к-рый объединяет вокруг себя всех друзей мира. Его политика мира «направлена не только на защиту Советской страны, ...она защищает... жизнь всех угнетенных и эксплуатируемых» (там же, стр. 37).

Подготовка этой войны ведется фашизмом всеми способами, включая методы индивидуального террора, шпионажа, вредительства и диверсии, к-рые в СССР проводила агентура фашизма—троцкистско-зиновьевские и бухаринские контрреволюционные подонки. Опираясь на свое мощное социалистическое хозяйство, СССР всемерно укрепляет свою обороноспособность, свои вооруженные силы, свою Красную армию. Всякое нападение на социалистическое государство рабочих и крестьян будет отбито всей мощью вооруженных сил СССР. Целью их действий будет полное сокрушение врага в названной Советскому Союзу войне, с перенесением военных действий на территорию налывшего врага.

Лит.: Л е н и н В. И., Соч., 3 изд., т. XVIII, М.—Л., 1929, и следующие тома; С т а л и н И., Вопросы ленинизма, 40 изд., [М.], 1936; Международные отношения в эпоху империализма. Изд. сокращенное. Документы из архивов царского и временного правительств, серия III, 1914—1917 гг., ред. коллегия: Я. Берзин [и др.], т. 1, М., 1935; Резолюции VII Всемирного конгресса Коммунистического Интернационала, [М.], 1935; Стенографический отчет VI конгресса Коминтерна, вып. 6—Тезисы, резолюции, постановления, воззвания, М.—Л., 1929; Э р н о л и, О задачах Коммунистического Интернационала в связи с подготовкой империалистами новой мировой войны, [М.], 1935.

**ИМПЕРИЯ**, «ранг» нек-рых монархических государств, преимущественно крупных. Термин существует со времени Римской И.; произошел от латинского слова «империум», обозначающего высшую военную власть. По носителю этой власти, императору, власть к-рого объединила в себе все другие высшие власти, государство древнего Рима со времени Августа (30 до хр. э.) стало называться И. В 395 Римская И. разделилась на Западно-римскую и Восточно-римскую И. (или Византийскую империю), в 476 Западная И. была уничтожена германцами. Византийская И. была уничтожена в 1453 турками.—Римской И. именовалась также «освященная» папством монархия Карла Великого (с 800). В 962 возникла Священная Римская империя германской нации, именуемая короче Римско-германской И., существовавшая формально до 1806. Австрийская И. (см. Австрия и Австро-Венгрия) существовала с 1804 до 1918. Германская И. (см. Германия)—с 1870—1871 до 1918 (идеологи герм. фашизма называют нынешнюю фашистскую Германию «Третьей империей»). Французская Первая империя при Наполеоне I—1804—14 и в 1815 (Сто дней); Вторая империя—1852—70 при Наполеоне III. И. являлись также Мексика в 1821—22 и 1863—

1867 и Бразилия в 1822—89. Россия стала именоваться И. при Петре I, в 1721. Российская И. существовала до Февральской буржуазно-демократической революции 1917.—В 1876, в связи с упразднением в 1858 формально существовавшей в Индии И. Великих Моголов, титул императоров И. был перенесен на англ. королю.—Англия с доминионами и колониями в последнее время именуется Британской И. Титул И. применялся также к б. султанской Турции (Оттоманская И. до республиканской революции 1922) и к Китаю до республиканской революции 1912. И. именовалась Корея с 1897 до присоединения к Японии в 1910. Наименование И. применяется к Японии. Номинально название И. сохраняется за франц. протекторатом Аннамом, фактически—франц. колонией. В 1804—06 И. именовала себя монархия в Гаити.

Иногда словом «империя» обозначают совокупность обширных владений какого-либо государства (в этом смысле говорят о колониальной империи Франции, хотя последняя—республика).

**ИМПЕРИЯ** (Imperia), портовый город в Сев. Италии, в Лигурии, на берегу Генуэзского зал. Средиземного моря; 28,7 тыс. жит. (1931). Образован в 1923 соединением двух городов: Порто-Маурицио и Онелья, разделенных речкой Имперо (отсюда—название города). Вывоз вина, оливкового масла, юж. фруктов, макарон. И.—адм. центр одноименной провинции (площ. 1.182 км<sup>2</sup>, нас. 162.383 в 1931), расположенной на юж. склонах Приморских и Лигурийских Альп.

**ИМПЕРСКАЯ ПАРТИЯ**, в Германии (Freikonservative Partei, Reichspartei), образовалась в 1866 в результате отделения от консервативной партии сначала под названием Союза свободных консерваторов (Freikonservative Vereinigung), а затем—Свободно-консервативной партии. Название И. п. принята в 1871 в Рейхстаге. В конце 1918 значительная часть ее вошла в Немецкую национальную партию (Deutschnationale Volkspartei) (см. Германия, Политические партии).

**ИМПЕРСКАЯ ХИМИЧЕСКАЯ ПРОМЫШЛЕННОСТЬ** (Imperial chemical industries), англ. химический трест, образованный в 1926 под руководством Альфреда Монда путем объединения четырех компаний: «Бруннер Монд» (Brunner Mond), «Юнайтед алкали» (United alkali—содопродукты), «Нобель индустри» (Nobel industries—взрывчатые вещества) и «Бритиш дайстафс» (British dyestuffs—красители). После смерти Монда в 1931 руководство трестом перешло к Гарри Мак-Гоуэну. «И. х. п.»—одно из самых мощных монополистических объединений Англии, играет очень крупную роль в ее империалистической политике. Создание «И. х. п.» и его дальнейшее развитие—яркий показатель чрезвычайно усилившихся в послевоенной Англии концентрационных процессов. Уже с момента своего образования трест контролировал подавляющую часть важнейших отраслей англ. химической промышленности. В период мирового экономического кризиса трест «И. х. п.» поглотил ряд предприятий, в т. ч. компанию «Бритиш ализарин» (British alizarin), владевшую крупным заводом анилиновых красок в Манчестере (в 1931), «Кемикал энд металлурджикал корпорейшен» (Chemical and metallurgical corporation), «Браутон Коппер» (Browton Copper). «И. х. п.» контролирует 95% всей англ. продукции основной химии, 100% про-

дукции синтетического азота, 40% производства красителей, все шире проникая в смежные с химией отрасли (редкие и цветные металлы). Интересы «И. х. п.» в этой области объединены в специально дочернем обществе — «И. х. п. металс» (I. c. i. metals)—с оплаченным капиталом в 4,8 млн. ф. ст. Для обработки титановых руд было учреждено в 1933 специальное об-во «Бритиш титан продактс» (British titan products). Трест «И. х. п.» тесно связан с англо-американской никелевой монополией «Интернешнал никел К<sup>о</sup> оф Канада» (International nickel Co of Canada).

Вследствие военного характера химической промышленности трест «И. х. п.» сравнительно мало пострадал от мирового экономического кризиса. В 1931 трест имел 3,4 млн. ф. ст. чистой прибыли (в 1929—5,8 млн. ф. ст., в 1930—4,5 млн. ф. ст.). Политика усиления вооружений немедленно сказалась на прибылях «И. х. п.», возросших в 1932 до 4,2 млн. ф. ст., в 1934—до 5,3 млн. ф. ст. На предприятиях «И. х. п.» в середине 1934 была занята 41 тыс. рабочих и служащих. Оплаченный акционерный капитал треста в конце 1934 составлял 77,3 млн. ф. ст., резервный—10 млн. ф. ст. Под контролем треста находится свыше сотни компаний всевозможных отраслей химической промышленности. Участие «И. х. п.» в дочерних компаниях по балансу на 31/XII 1934 определялось колоссальной суммой в 71,4 млн. ф. ст.—совместно с алмазным трестом «Де Бирс» «И. х. п.» учредил в Юж. Африке крупное предприятие по производству взрывчатых веществ «Африкен эксплозивс».

«И. х. п.» является участником мирового азотного картеля, европейского красочного картеля и связан специальными, большей частью тайными, соглашениями в различных областях с герм. «И. Г. Фарбен-индустри» и амер. трестом «Дюпон де Немур», владея пакетами их акций, а также акциями «Дженерал моторс» (США). При участии Дюпона и Чейз-банка «И. х. п.» уже в 1927 учредил в США финансирующее об-во «Файненс К<sup>о</sup> оф Грет Бритн энд Америка» (Finance Co of Great Britain and America). В 1934 «И. х. п.» и Дюпон объединили свои филиалы в Аргентине в одну компанию для строительства крупного химического завода и сбыта хим. продуктов. Стовор хим. трестов в отношении отдельных товаров и рынков сопровождается острой конкурентной борьбой между ними, особенно в годы кризиса. Борьба за рынки сбыта переплетается с не менее ожесточенной борьбой за монополистическое господство над источниками сырья. Будучи тесно связан с японским рынком и с японской химической промышленностью, трест «И. х. п.» представляет те финансово-капиталистические группы Англии, которые выступают за англо-японское сближение.

**ИМПЕРСКИЕ ГОРОДА**, название тех городов феодальной Германии, к-рые имели представительство в имперском сейме (см. *Вольные имперские города*).

**ИМПЕРСКИЕ КОНФЕРЕНЦИИ**, периодические совещания представителей великобританского правительства и правительств британских доминионов (см.) и Индии (с 1917). И. к. до 1907 носили название колониальных конференций. Первая колониальная конференция состоялась в 1887, в год юбилея царствования королевы Виктории. На конференции 1887 участвовали съехавшиеся в Лондон колониальные

премьеры, и обсуждался вопрос о создании постоянного имперского секретариата для объединения имперской политики, но это предложение не было принято и с тех пор проваливалось на каждой следующей конференции. Следующая конференция состоялась лишь через 10 лет—в 1897, когда по инициативе Канады был поднят важнейший вопрос—о создании системы таможенных преференций (см. *Преференциальные пошлины*) в пределах Британской империи. И. к. 1897, собравшаяся под руководством Джозефа Чемберлена (см.), признала за доминионами самостоятельность в вопросах торговой политики. Следующая И. к. 1902, собравшаяся после Англо-бурской войны, ознаменовалась тесным сближением метрополии и доминионов; на этой конференции доминионы впервые потребовали уступок на началах взаимности от Великобритании, а английское правительство, в свою очередь, стало настаивать на участии доминионов в расходах по имперской обороне: доминионам был представлен специальный меморандум адмиралтейства о военных расходах.

И. к. 1907 собралась после того, как английские выборы дали большинство фритредерам (см. *Фритредерство*) и надежды доминионов на создание в Англии таможенных преференций в пользу стран Брит. империи были оставлены. На конференции 1907 совещаниям премьеров было присвоено название И. к., и доминионы впервые поставили вопрос о формальном равноправии самоуправляющихся частей Британской империи. Коронация Георга V в 1911 послужила поводом для следующей И. к., на к-рой доминионы во главе с Австралией потребовали, чтобы сношения метрополии и доминионов были изъяты из компетенции министерства колоний и переданы в министерство иностранных дел; канадское правительство впервые поставило вопрос о желательности самостоятельного дипломатического представительства в США. Наиболее важной имперской конференцией была конференция 1917, созванная во время мировой империалистической войны. Доминионы и Индия выставили к 1917 почти 1½ млн. солдат; английское правительство решило обсудить совместно с представителями доминионов вопрос о методах ведения войны. Был создан имперский военный кабинет, в котором наряду с представителями метрополии приняли участие представитель Юж. Африки ген. *Смутс* (см.) и представитель других доминионов. На конференции 1917 принято было решение о разделе герм. колоний, в случае победы над центральными державами, между метрополией и доминионами, к-рые должны были послать своих представителей на предстоящую мирную конференцию. И. к. 1917 приняла принципиальное решение об установлении более тесных хозяйственных связей между метрополией и доминионами с целью «сделать империю независимой от других стран в отношении продовольствия для ее населения и сырья для ее фабрик». Конференция приняла резолюцию об «особом благоприспособлении продуктам и промышленным изделиям империи» и о проведении «мер, поощряющих переселение из Соединенного королевства в страны британского флага». На конференции 1917 было также решено привлечь правительство Индии к участию в И. к.

Конференции 1918 и 1921 ознаменовались совместным обсуждением вопросов военной и

внешней политики; на конференции 1921 англ. правительство впервые представило доминионам направленный против Германии таможенный тариф, скидки с которого не вполне удовлетворяли представителей доминионов, но являлись первым шагом к таможенному союзу. Наконец, на конференции 1923 англ. консервативное правительство предложило доминионам конкретный план таможенных преференций, окончательно закрепленный в 1926 после падения первого лейбористского правительства.

Конференции 1926 и 1930 ознаменовались конституционным укреплением формальной самостоятельности доминионов в вопросах внешней и внутренней политики. Вестминстерский статут, утвержденный на конференции 1930, предоставляет доминионам право самостоятельного выбора кандидатов на посты генерал-губернаторов, отменяет апелляции к тайному совету на судебные решения доминионов и закрепляет формальную независимость доминионов в вопросах внешней и внутренней политики. На Имперской конференции 1930 правительства доминионов сплоченной группой потребовали от метрополии предоставления им таможенных льгот по основным предметам английского ввоза; на той же конференции английское правительство выдвинуло проект правительственных оптовых закупок и квот. Состоявшаяся в 1932 в Оттаве И. к. привела к заключению ряда соглашений между метрополией и доминионами на почве взаимных таможенных преференций. На основе введенного в 1931 протекционного тарифа метрополия предоставила доминионам значительные таможенные преференции. За формальной самостоятельностью доминионов фактически скрывается руководящая роль метрополии. 14/V—15/VI 1937 состоялась последняя И. к. Эта И. к., на которой присутствовали делегаты всех доминионов Англии, кроме Ирландии, отказавшейся от участия в конференции, обсудила три основных вопроса: о вооружении империи, о внешней политике и, наконец, о внешней торговле.

**ИМПЕРСКИЕ РЫЦАРИ**, мелкие и средние феодалы, в большинстве выходцы из среды имперских *министерялов* (см.), преимущественно на западе и юге Германии, которым удалось избежать зависимости от имперских князей и сохранить непосредственную феодальную связь с империей. И. р. в количестве 1.500 семей составили ядро Швабского союза, возникшего в 1487—88 с целью добиваться для своих членов имперских прав и свобод. Соц.-экономическое положение И. р. не отличалось от положения всего нем. рыцарства, охарактеризованного Энгельсом в «Крестьянской войне в Германии» (Маркс и Энгельс, Соч., т. VIII, стр. 119—120). Резкая враждебность И. р. в отношении светских и духовных князей с их растущим территориальным могуществом и политической силой вылилась в 1522—23 в восстание под предводительством Франца фон *Зинкигена* (см.). Это восстание было разгромлено объединенными княжескими силами, что не помешало И. р. в 1577 вновь организовать в союз свободного и непосредственно независимого от империи дворянства. И. р. образовали замкнутую корпорацию, состоящую из трех округов—Швабского, Франконского и Рейнского, каждый со своей директорией и окружным собранием. И. р. никогда не удалось добиться прав имперского сословия и представительства в рейхстаге, но, благодаря своей строго

замкнутой корпоративности, они могли успешно отстаивать свою независимость от покушений владетельных князей и сохранять важные привилегии, например с ними особо сговаривались по вопросу о несении военной службы и о налогах, к-рые они платили в виде добровольных взносов. В списки (матрикулы) имперского рыцарства вносились только лица, владевшие непосредственно полученными от империи землями (не ниже известного минимума), на к-рых они имели различную, в зависимости от условия, заключенного с империей, степень судебной власти. В середине 18 в. в списках имперского рыцарства значилось ок. 350 фамилий с баронским титулом, владевших в совокупности 5.000 км<sup>2</sup> земли с 200.000 населения. Политическая самостоятельность И. р. рухнула одновременно с концом *Священной Римской империи германской нации* (см.) в 1806. Владения И. р. были в 1805—06 насильственно «медиатизованы», т. е. включены в состав государств Рейнского союза.

**ИМПЕРСКИЙ БАНК ИНДИИ**, см. *Индия*.

**«ИМПЕРСКИЙ ФЛАГ»** («Рейхсбаннер»), союз, созданный в Германии в 1924 для объединения и организации бывших фронтовиков-республиканцев. Союз объединял, по официальным данным, до 3 млн. членов, гл. обр. членов с.-д. партии, демократической партии и партии центра. Руководство в «И. ф.» принадлежало с.-д., к-рые использовали организацию «И. ф.» как боевую силу в борьбе с пролетарскими организациями. Распущен Гинденбургом в 1933.

**ИМПЕРФЕКТ** (лат.), грамматический термин; в приложении к древним индо-европейским языкам (греческому, санскриту) обозначает прошлое время несвершенного вида; в приложении к новым языкам (французскому, немецкому)—простое (не сложное) прошедшее время с разными оттенками значения. См. *Прошедшее время*.

**ИМПЕТИГО** (от лат. impetus—припадок), заразительное кожное заболевание, вызываемое бактериями—стафилококками и стрептококками,—попадающими в кожу через отверстия потовых и сальных желез и поверхностные ссадины. И. проявляется сначала в виде пятна, на к-ром очень быстро возникает небольшой пузырек с прозрачным содержимым; при расчесе пузырька содержимое его выступает наружу и высыхает в виде характерных рыхлых желтоватых корочек. Пузырьки И. вызывают ощущение зуда и боли. Когда пузырьки И. располагаются в углах рта, то на их месте образуются трещинки. По заживлении И. не оставляет на коже никаких следов. Высыпания И. встречаются чаще всего у детей, причем они располагаются обычно на лице и на руках. Возникнув у одного школьника, И. может передаваться легко и другим; встречаются также семейные очаги И. Существует несколько типов И., отличающихся друг от друга клиническим течением и характером высыпи. Лечение И. направлено обычно к защите окружающих пузырьков участков здоровой кожи (протирание спиртом для уничтожения бактерий, находящихся на коже); самые же высыпания смазываются йодной настойкой и покрываются дезинфицирующей мазью. Предупреждением импетиго является тщательная гигиена кожи.

**ИМПЛОЗИВНЫЕ ЗВУКИ**, см. *Эксплозивные звуки*.

**ИМПЛЮВИЙ**, бассейн для стока воды. Такие бассейны делались в центре италийского атрия



(внутреннего дворика), как-раз под квадратным отверстием крыши, куда стекала дождевая вода. И. соединялся обыкновенно с подземной цистерной.

**ИМПОРТ**, см. *Внешняя торговля*.

**ИМПОРТ ВИДИМЫЙ И НЕВИДИМЫЙ**, см. *Экспорт видимый и невидимый*.

**ИМПОРТНЫЕ ЛИЦЕНЗИИ**, см. *Лицензионная система*.

**ИМПОРТНЫЕ ОБЪЕДИНЕНИЯ** (ранее и мпортные общества), организации, осуществляющие на основе монополии внешней торговли импорт разного рода товаров для народного хозяйства СССР. И. о., учреждаемые Советом народных комиссаров СССР, организованы на началах хозяйственного расчета и действуют под общим руководством и наблюдением Наркомвнешторга, который утверждает устав, определяющий круг их деятельности. И. о., будучи юридическими лицами, несут полную ответственность за производимые ими операции. Все операции, связанные с импортом, производятся импортными объединениями в основном непосредственно из Москвы или, в виде исключения, через соответствующие торгпредства Советского Союза за границей, а также через Амторг. Импорт основных товаров распределен (в 1937) между след. импортными и смешанными экспортно-импортными объединениями:

Всесоюзное объединение «Машиноимпорт» — импорт металлургического, горнозаводского, горнорудного, нефтяного, транспортного, подъемного, электротехнического и теплотехнического оборудования, компрессоров, насосов, двигателей, экскаваторов, землечерпалок, судов. Всесоюзное объединение «Станкоимпорт» — импорт всякого рода станков и режущих инструментов для холодной обработки металлов. Всесоюзное объединение «Гехноимпорт» — импорт оборудования строительного, бумагоделательного, полиграфического, деревообделочного, химического, текстильного, сельского-хозяйственного, лабораторного, медицинского, автотранспортного и гаражного; оборудования для пищевой, целлюлозной, цементной, швейной, кожеобувной, консервной, керамической, стекольной промышленности; точных и контрольно-измерительных приборов, оптики, мерительных инструментов, спортивного инвентаря, предметов снабжения: электродов, абразивов, технических алмазов, специальной проволоки, изоляционных материалов, разных подшипников, целлюлозы, пробковой коры, бумаги, пил, чертежных принадлежностей, счетно-аналитических и вычислительных машин, пишущих машинок и т. п. Всесоюзное объединение «Союзметимпорт» — импорт черных металлов, полуфабрикатов из них: труб, канатов и тросов; ферросплавов, качественных сталей, жести, скатов. Всесоюзное объединение «Промсырьеимпорт» — импорт цветных металлов и полуфабрикатов из них, разных сплавов, хлопка, шерсти и лоскута, сизали, манилы, джута, каучука. Всесоюзное объединение «Разноимпорт» — импорт потребительских товаров, скота, семян, табака, растений, саженцев, риса, чая, сахара, какао-бобов, пряностей, фруктов, галантереи, фурнитуры, химикалий, красителей, медикаментов, эфирного масла, реактивов. Часть товаров импортируется через импортные конторы экспортных объединений и через специальные конторы при различных ведомствах или учреждениях. Им-

портная контора Всесоюзного объединения «Международная книга-антиквариат» — импорт книг, газет, журналов, карт. Всесоюзное объединение «Разноэкспорт» — импорт кожтоваров. «Союзинторгкино» при Гл. управлении кинопромышленности Всесоюзного комитета по делам искусств — импорт оборудования для кинопромышленности, импорт киноленты и кинокартин.

**ИМПОРТНЫЕ ПОШЛИНЫ**, см. *Пошлины*.

**ИМПОРТНЫЙ ПЛАН**, план, устанавливающий размеры и виды подлежащих завозу из-за границы товаров (подробнее см. *Экспортно-импортный план*).

**ИМПОСТ** (итал. imposto), архитектурный термин, служащий для обозначения: 1) окаймляющих контур арки карнизов; 2) украшающих стену карнизов, прерываемых выступающими из стены пилястрами либо полуколоннами; 3) помешенных над дверью или окном выступов, входящих в состав обрамлений этих отверстий; 4) выступающих вперед и обработанных в виде карниза камней поверх пилястра либо края стены, на которые опираются пяты арки.

**ИМПОТЕНЦИЯ**, см. *Половое бессилие*.

**ИМПРЕГНАЦИЯ** (от лат. impraegnare — пропитывать, насыщать), пропитывание тканей твердой фазой какого-либо вещества. И. широко применяется в гистологической технике. При воздействии на некоторые ткани (эндотелиальные пластинки, жировую ткань, нервные элементы и т. д.) солей тяжелых металлов (серебра, золота), а также осмиевой кислоты образуются устойчивые соединения этих веществ с белками тканей (альбуминаты). При последующем воздействии внешних факторов (чаще всего яркого света) происходит восстановление металлов, которые выпадают в виде мельчайшего осадка, пропитывающего собой ткань. Благодаря специальным химическим отношениям между реагентами и определенными элементами ткани появляющийся осадок распределен неравномерно, что позволяет различать отдельные части препарата. Наиболее распространенные реагенты: 1) азотно-кислородное серебро — для выявления границ между отдельными эпителиальными клетками, а также для окрашивания клеток центральной нервной системы (метод Гольджи); 2) хлорное золото — для И. нервных клеток, волокон и т. д.; 3) осмиевая кислота — один из наиболее чувствительных гистологических индикаторов жира. Термин «И.» применяется также для обозначения естественного пропитывания тканей мельчайшими частичками какого-либо вещества. Говорят, напр., об И. основного вещества кости неорганическими (известковыми) солями.

**ИМПРЕССАРИО** (итал. impressario), дословно — предприниматель, иначе — антрепренер, организатор театральных и концертных предприятий. Обычно И. выступает как представитель какого-нибудь крупного артиста и заключает от его имени договоры с другими предпринимателями или сам организует выступление своего доверителя. В Советском Союзе институт импрессарио отсутствует в виду окончательного изъятия зрелищных предприятий из рук частных лиц.

**ИМПРЕССИОНИЗМ**, течение в искусстве и литературе конца 19 в., означавшее отход от реализма и нарастание антиреалистических тенденций. И. развернулся во Франции после Франко-прусской войны и Парижской Комму-

ИМПРЕССИОНИЗМ



К. Моне. Стог сена.

ны, охватив 70—90-е гг. И. отразил кризис буржуазной идеологии в период загнивания капитализма.

**И. в искусстве.** Впервые название «импрессионисты» (от *impression*—впечатление) было дано в насмешку газетой «Шаривари» группе художников, оппозиционных официальному салонному искусству, устроивших в 1874 свою выставку у фотографа Надара; поводом послужила картина Клода Моне «*Impression, Soleil levant*». Понятие И. долгое время включало широкий круг «отверженных» новаторов. На первой выставке, наряду с импрессионистами, как Клод Моне, Огюст Ренуар, Альфред Сислей, Камилл Писсарро (см.) и др., участвовали и такие художники, как Сезанн (см.). Включается обычно в круг мастеров импрессионизма и Эдгар Дега (см.), лишь частично выражающий принципы импрессионизма, а также Эдуард Мане, к-рый по основным тенденциям своего творчества был реалистом.

Основоположник И., Эдуард Мане, замыкает своим художественным творчеством линию реалистического искусства. У него, однако, намечается целый ряд признаков, ставших затем, у последовательных импрессионистов, основными и определяющими: стремление уловить и зафиксировать беглые, мимолетные впечатления от окружающей действительности, усиление интереса к изменчивости, движению, случайности, начинающийся распад и обеднение образа и, в связи с этим, особое понимание света, цвета и значения их в живописи. Эти черты появляются у Мане уже в нек-рых работах 60-х гг. и усиливаются с 70-х, но никогда не вытесняют основной для мастера острой, реалистической экспрессии. Созерцательно-пассивное и чувственное восприятие мира И. получил, отталкиваясь от чисто созерцательных, «констатирующих» элементов творчества Коро и особенно Курбе (с которым непосредственно связаны ранние картины Ренуара и Клода Моне).

Многому импрессионисты научились у японских художников 18—19 вв. с их острой и динамической композицией и исключительным чувством текучести и изменчивости (японские цветные гравюры—Хокусаи, Утамаро и др.—появились в большом числе в Европе в 60-х гг. 19 в.). Наконец, в числе ближайших предшественников И. следует назвать англичанина Тернера и голландца Йонкинда. К 1874 все типичские черты И. определились с полной наглядностью. Наиболее последовательно разработал основные принципы И. (приводившие к формалистическому пониманию задач живописи) пейзажист Клод Моне. На выставке 1874 был впервые показан его знаменитый «Бульвар капуцинок в Париже» (1873, Музей нового зап. искусства в Москве), дающий программу импрессионизма.

Импрессионисты снижают тематику, беря обыденные, случайные, часто вульгарные сюжеты. И. хотя и отталкивается от явлений реального мира, но интересуется не подлинной жизнью, многообразием содержания изображаемых явлений, а только видимой оболочкой, поверхностью и субъективным впечатлением от нее. Оптический образ предмета, явления постоянно меняется в зависимости от освещения, от качества окружающей атмосферы и от изменения собственного положения. Импрессионисты концентрируют свое внимание на этих изменениях и условиях и под-

меняют ими реальный предмет. Они изображают уже не предмет, а световые и цветовые эффекты, полученные в процессе мимолетного восприятия. Так создались серии «Стогов» или «Тополей» Клода Моне, дающие один и тот же пейзаж при разнообразных условиях света и воздуха. Выражением этого метода являются свободная и динамическая асимметрическая композиция, легкая эскизная фактура, разрушающая четкость формы и, в особенности, ведущая роль солнечного света. В противоположность художникам предшествующего поколения импрессионисты начинают писать вне мастерской, на воздухе (*пленер*, см.). Импрессионистская цветовая гамма складывается из чистых, разделенных и сопоставленных тонов, с огромной ролью дополнительных цветов, тончайших оттенков и рефлексов. Черные тени изгоняются, заменяясь прозрачными и окрашенными. Создается светлая, пропитанная солнцем живопись. Импрессионисты обосновывают свой метод законами оптики (опираясь на открытия Швереля), анализируют движение при помощи моментальной фотографии, стремясь к максимальной «точности» передачи оптической формы. Тем самым сюжет и конкретные образы становятся безразличными. Наиболее удобным материалом для последовательного И. оказался пейзаж, а в изображении человека на первое место выдвинулись внешние черты—мягкость и теплота кожи, окраска волос, глаз, костюма. И. обогатил художественно-технические возможности передачи цветового многообразия действительности, развил у художников наблюдательность, но, оторвав искусство от жизни, сделал его безидейным, бездушным.

Импрессионизм отразил начало эпохи распада и внутреннего опустошения буржуазной культуры. Лучшие произведения импрессионизма сделаны до 1890: «*Moulin de la Galette*» или «*M-me Henriot в костюме пажка*» Ренуара, «*Бассейн в Аржантеи*» Моне, «*Мороз в Лузсьенне*» Сислея. С 90-х гг. все отрицательные черты импрессионистского метода выступили на первый план. Логика развития стиля с особой отчетливостью определилась и дошла до крайних выводов в творчестве К. Моне. Его серии «Руанский собор», «Ветей» указывают на полный отрыв «впечатления» от реального источника; изображение представляет здесь субъективный мираж, в основном уже не зависящий от объективных, хотя бы и свето-цветовых, элементов реальной действительности. Картина превращается в лишенную глубины цветовую плоскость, как бы висящую перед глазами; произвольный цвет, мерцающий, переливающийся, растворяет все в потоке аморфных световых мазков. И., выросший из буржуазного реализма, становится антиреалистическим стилем, переходит в формализм. В позднем И. человек, по существу, совсем исчезает, и стиль вырождается в чистый декоративизм («*Кувшинки*» К. Моне, работы Боннара, Вюйяра и др.) с возвратом даже к локальному, но произвольно-субъективному цвету. В И., особенно у К. Моне, проявлялась доля отвлеченной рассудочности; эта рассудочность в дальнейшем, в очень схематической форме, сказала и в попытках (в 90-х и 900-х гг.) подвести крайне абстрактную «научную» базу под импрессионистский метод и технику путем сочетания принципа субъективного ведения и разложения цвета с математическими точными правилами наложения на холст [*дивизионизм* (см.), или гуан-

телизм]. В живописи других стран И. появился позже, часто в отраженном, непоследовательном и компромиссном виде (Либерман, Трубер, Слефогт и др. в Германии, Уистлер в Америке, Форт в Швеции, Коровин, отчасти Серов в России и т. д.); здесь б. ч. находит применение или внешняя техника И., или элементы И. входят составной частью в самые разнообразные стилизаторские, салонные, натуралистические художественные системы. Но ни одно из художественных течений, возникших после И., не избежало воздействия И. или борьбы против него как во Франции, так и во всех других странах.

И. в скульптуре имел гораздо меньше возможности для сколько-нибудь серьезной разработки и приводил б. ч. лишь к эскизности и мелочности формы (Медардо Россо, П. Трубецкой) или входил в качестве внешней оболочки в символический стиль (Роден, Голубкина и др.).

**И. в литературе.** В творчестве писателей-импрессионистов нашли свое выражение те же социальные тенденции, что и в живописи. Уже у Золя имеется использование приемов, характерных для импрессионизма. Франция, родоначальница импрессионистического метода в живописи, не дала законченных образцов этого метода в литературе. Характерные черты И. имеются в творчестве братьев Гонкуров, отчасти у Мопассана.

Более полное выражение И. получил в литературе Германии, особенно в творчестве Арно Гольца, Шлафа, а также у австрийского писателя Петера Альтенберга. Писатели-натуралисты Арно Гольц и Шлаф переходят к И. в таких произведениях, как «Фантазус» (Phantásus, 1888—99) Гольца, «Peter Boie Flaité», 1903, Шлафа и др., где все внимание сосредоточивают на передаче мельчайших чувственных впечатлений. Лирика И. характеризуется тщательным описанием мимолетно схваченных деталей и оттенков. Импрессионисты отказываются от установленных форм стихосложения и требуют от поэтов исходить в своем творчестве из субъективного чувства ритма, к-рое диктуется данным моментом [стихи «Фантазус» Гольца, «Frühling» (Весна) Шлафа, 1896, и др.]. И. свойственно стремление к показу поверхности явлений, видимости, а не сущности, уход от социальной тематики, распад цельности художественного образа, отображение действительности как мимолетно схваченных, разрозненных картин («Альберт шел туда, рядом с молодой девушкой. Улица, перекресток, улица, перекресток, улица, перекресток, ворота, тихий вестибюль, тихая лестница; брим, брим, брим, брим, тихая прихожая, тихая комната», — из книги Петера Альтенберга «Как я это вижу»).

Крупная форма (роман, большая повесть) в И. исчезает или распадается на серию механически сопоставленных сцен. В прозе основным жанром становится новелла, психологический этюд; для драмы характерна форма миниатюрной лирической пьесы. Ведущим жанром в литературе становится лирическая поэзия. Крупным представителем И. в Норвегии является писатель Кнут Гамсун. В России И. получил свое наиболее яркое выражение в лирике Анненского, Бальмонта и в произведениях Б. Зайцева.

**И. в музыке,** проявление общего упадка европейской музыкальной культуры, сводящееся к безидейной чувственно-звуковой насыщенности, пренебрежению к логике и мышле-

нию. Уже в середине 19 века у так называемых неоромантиков проявляются отдельные элементы музыкального И.: застойность музыкального мышления, искание редких, необычайных звуко сочетаний и тембров, отказ от логически цельных схем, разложение музыкальной формы, сводящейся к отдельным яркочертовыми эпизодам. — «Отцом» музыкального И. принято считать Дебюси (см.). К началу 80-х гг. 19 в. уже встречаются законченные по стилю импрессионистские произведения (ф.-п. пьесы Форе, «Мандолина» и др. ранние романсы Дебюси). Можно говорить о школе муз. И. во Франции начала 20 в. (Поль Дюка, см.; ранний Равель, см.). — Незадолго до первой империалистической войны (1914—18) франц. музыкальный И. стал все более проникаться новыми, т. н. конструктивистскими элементами. Особенно показательна в этом отношении музыка первых парижских балетов Стравинского («Жар-птица», 1910, «Петрушка», 1911). В других странах музыкальный И. дал обширную, но менее крупную продукцию (Англия—Сирил Скот, Дюлиус; Италия—ранний Малипьеро; Испания—Мануэль де-Фалья). В России начала 20 в. музыкальный И. тесно переплетается с символизмом и нарождающимся экспрессионизмом (Скрябин, см.).

По своей принципиальной основе музыкальный И. представляет противоречивое явление. С одной стороны, он устремлен на непосредственную передачу чувственных впечатлений (натурализм ощущений), всецело как бы замыкался в них. С другой, — калейдоскопично и беспрерывно сменяющихся ощущений и безграничный субъективизм и бессюжетность легко приводят его к смыканию с символизмом и прочими течениями упадочной буржуазной культуры. Технические музыкальный И. ввел в область музыкального выражения изощренно-сложные звуко сочетания, в основе к-рых лежит натуралистическая передача окружающего мира, а также резкую причудливую игру тембров. Утонченность звуковой стороны и изощренность формы составляют те особенности музыкального И., к-рые были использованы новейшими буржуазными формалистами всех толков и направлений. Социальная тематика целиком выпадает из поля зрения музыкального И.; все подменяется передачей оторванных от действительности отдельных ощущений. Только в некоторых — лучших — произведениях композиторов-импрессионистов дается реалистический показ частных эпизодов действительной жизни («Празднество» Дебюси, 1879; «Болеро» Равеля, 1926).

Лит.: Гаман Р., Импрессионизм в искусстве и жизни, [М.], 1935; Мейер-Грефе Ю., Импрессионисты, Москва, 1913; Тугендхольд Я. А., Французское искусство и его представители, СПб, 1911; Легоу, L'exposition des impressionistes, «Le Charivari», P., 1874, 25 avril; «Impressionistes», journal d'art, P., 1877; Jacques, Salon impressioniste, «L'homme libre», P., 1877, 11 avril; Maillard G., Les impressionistes, «Le pays du Lundi», 1877, 9 avril; Duranty L. E., La nouvelle peinture, P., 1876; Duret G., Les peintres impressionistes, P., 1878 (первая монография о мастерах И.), переработанные издания, P., 1906 и 1922; Моклер К., Импрессионизм, его история, его эстетика, его мастера, М., 1906; Signac P., D'Eugène Delacroix au néo-impressionisme, P., 1911 (есть рус. пер., 1913); Maclaire C., Les états de la peinture française de 1850 à 1920, P., 1921; Michel A., Histoire de l'art, t. VIII, 2 part, P., 1926; Scheffler K., Die europäische Kunst im 19 Jahrhundert, 2 Bde, B., 1926—27; Waldmann E., Die Kunst des Realismus und Impressionismus im 19 Jahrhundert, B., 1927; Chevreul E., De la loi du contraste simultané des couleurs, P., 1839 (теоретический источник техники И.); Вальпель О., Импрессионизм и экспрессионизм в современной Германии

ИМПРЕССИОНИЗМ



Писсаро. Бульвар.

ГОЗНАК.

(1890—1920), П., 1922; Walzel O., Die deutsche Dichtung seit Goethes Tod, 2 Aufl., В., 1920; Thon L., Die Sprache des deutschen Impressionismus, München, 1928; Martino P., Parnasse et symbolisme (1850—1900), 2 éd., P., 1928; Альшванг А., Клод Дебюсси. Жизнь и деятельность, мировоззрение и творчество, [М.], 1935; K urth E., Romantische Harmonik und ihre Krise in Wagners 'Tristan', 2 Aufl., В., 1923; W a r t s c h O., Studien zur Harmonik des musikalischen Impressionismus (Diss., Erlangen, 1928).

**ИМПРОВИЗАЦИЯ** (лат. *improvisio*), особый вид творчества, при котором создание стихов, музыкальных произведений и пр. происходит без предварительной подготовки, без всякой черновой работы и переделок. История знает много примеров И., гл. обр. в области поэзии. Импровизаторами считались древне-греческие рапсоды, бродячие певцы, слагавшие героические песни. Материалами для их импровизаций служили мифологические и исторические сюжеты. Даром И. обладали многие средневековые трубадуры, труверы и миннезингеры. В эпоху Возрождения расцвела плеяда итальянских поэтов-импровизаторов; это искусство славились в Италии в 17—18 вв. Наиболее известными итал. импровизаторами были Сильвио Антониано (1540—1603), Бернардино Перфетти (1681—1747). Многие великие поэты и писатели считались импровизаторами, в том числе Гораций, Свифт, Вольтер, Гюго, Гёте, Шиллер, Мицкевич, Гофман, Пушкин, Лермонтов, Чехов, Блок и др. Пушкин изобразил импровизатора в известном отрывке «Египетские ночи». В наши дни искусство И. живет также в народном эпосе и лирических песнях Востока. Так, напр., в Советской Армении певцы-импровизаторы—современные ашуги, потомки древних народных певцов,—слагают песни на современные темы. В Казахстане народные импровизаторы—акыны—поют на рыночных площадях и в аулах песни о вождях Страны Советов—Ленине и Сталине, освободивших народ от векового рабства. Импровизатором является и орденосец Сулейман Стальский, дагестанский народный поэт.

В театре на основе И. был построен древнеримский фарс. На основе сценария актерами, изображавшими постоянные типы, импровизировались реплики во время представления. Таким же характером отличалась и итальянская комедия масок (*commedia dell'arte*) 16—18 вв.

В музыке доказательством особого мастерства И., выделявшим музыканта, служила способность импровизировать фугу на заданную тему. С конца 17 в. и вплоть до середины 19 в. считалось, что каждый музыкант должен был владеть искусством И. Им особенно славился И. С. Бах, проявлявший в И. фуги поразительную изобретательность и оригинальность. В И. различают «собственно импровизацию» и «свободную фантазию». В первом случае требуется безусловное сохранение музыкальной формы И. с модуляционным планом, тематическим развитием и т. п.; во втором—импровизатор совершенно свободен в развитии и чередовании музыкальных форм и их содержания.

**ИМПРОМТУ** (франц.—экспромт), то же, что *импровизация* (см.). В новейшей музыкальной литературе термин «I.» применяется для инструментальной песни, написанных в расширенной форме сложной трехчастной песни, каждая часть к-рой, в свою очередь, построена в той же трехчастной форме. Это построение иногда используется для введения между главными частями дополнительных эпизодов, более

или менее обособленного вступления, расширенной коды. Особенно интересны знаменитые I. Шуберта, Шопена, Скрябина.

**ИМПУЛЬС**, механическая величина, в простейшем случае совпадающая с *количеством движения* (см.) и измеряемая в этом случае произведением массы на скорость:  $P=mv$ . В более сложных случаях понятие И. обобщается. Обобщенным И.  $P_i$  в аналитической механике называется частная производная от кинетической энергии системы  $T$ , взятая по обобщенной скорости  $q_i$ , а именно:

$$P_i = \frac{dT}{dq_i} \quad (i = 1, 2, \dots, n).$$

При этом кинетическая энергия  $T$  должна быть выражена как функция от времени  $t$  независимых параметров (*обобщенных координат*, см.)  $q_i$  и их производных по времени (обобщенных скоростей)  $\dot{q}_i$ . Импульс вместе с координатами вполне характеризует состояние движения.

Лит.: Шефер К., Теоретическая физика, пер. с нем. под ред. К. Н. Шапошникова, т. I, М.—Л., 1934; Леви-Чивита Т. и Амальди У., Курс теоретической механики, пер. со 2 итал. изд. В. Ф. Кагана, т. I, М.—Л., 1935.

**ИМПУЛЬС** (от лат. *impulsus*—удар, толчок, внешнее воздействие, побуждение извне или внутреннее), побудительная причина к какому-либо действию. Чаще всего термин («И.» употребляется в психологии в смысле внутренней побудительной силы как функции нервной системы, возбужденной биологическими процессами или внешним воздействием на организм. Однако и в И., обусловленном биологическими процессами (т. е. в результате процессов, происходящих в самом организме), отражается общественное воздействие на человека.

**ИМРУ-УЛЬ-КАИС**, Амри-ль-Кайс, или Амрулькайс (умер ок. 535 хр. э.), величайший из доисламских арабских поэтов, автор одной из муаллак. Сын Худжра, главы племени Кинда, вел жизнь искателя приключений. Заняв место отца, безуспешно пытался восстановить былое киндиское могущество. Под конец обратился к союзу с Византией, был назначен филархом Палестины; по преданию, отравлен. В творчестве И.-у.-К. отражено характерное для эпохи распада родовых связей отделение интересов личности от интересов рода. Благодаря красоте и четкости формы произведения И.-у.-К. высоко ценятся арабами. И.-у.-К. принадлежит также сб. мелких стихотворений «Диван»; подлинность нек-рых произведений И.-у.-К. в наст. время оспаривается (см. G a n d S., Die Mu'allaha des Imrulquais, W., 1913). На рус. языке «Муаллаки» помещены во «Всеобщей истории литературы» под ред. В. Ф. Корша и А. И. Кирпичникова.

**ИМУЩЕСТВЕННЫЕ НАКАЗАНИЯ**, см. *Штрафы*.  
**ИМУЩЕСТВЕННЫЕ ПРЕСТУПЛЕНИЯ**, посягательства на чужую собственность, караемые уголовным законом. В уголовных кодексах И. п. посвящаются обычно особые разделы. Всякое посягательство на частную собственность жестоко каралось эксплуататорскими классами во все исторические периоды развития классового общества. В течение ряда веков смертная казнь была наиболее распространенным наказанием, применяемым за всякое, хотя бы и незначительное, нарушение права частной собственности. «Будет предан смертной казни каждый совершеннолетний, кто ночью срежет тайком возвращенные с помощью плуга овощи»,—устанавливали законы 12 таблиц Рима. В эпоху феодализ-

ма жестокость репрессий за имущественные преступления еще усилилась: смертная казнь в изоциренных формах (четвертование, сожжение, сажание на кол и пр.) либо членовредительство. В Англии еще в 18 в. простая кража вещи стоимостью выше одного шиллинга влекла смертную казнь. В России в 14 в. строжайше было запрещено потерпевшему мириться с обвиняемым по делам об И. п., хотя такие «мировые» допускались по делам о преступлениях против личности.

С развитием капитализма и утверждением буржуазии у власти уголовная репрессия остается острым средством в руках господствующего класса в деле укрепления частной собственности. Суровость репрессии, устанавливаемой за И. п., по сравнению с другими преступлениями, напр. против жизни и здоровья личности, характерна для уголовной политики всех буржуазных государств. По дореволюционному царскому Уложению о наказаниях, отдельные виды кражи влекли лишение всех прав состояния и каторгу от 4 до 6 лет, а за разбой предусматривалась бессрочная каторга. Несмотря на всю суровость применяемых репрессий за имущественные преступления, буржуазия не может ни ослабить огромного роста этих преступлений, особенно сейчас, в послевоенный период, характеризующийся обострением всех классовых противоречий, ни тем более добиться их уничтожения.

Советское социалистическое государство иначе подходит к И. п., чем капиталистические государства. Экономическую основу СССР составляет социалистическая собственность на орудия и средства производства, объявленная законом священной и неприкосновенной. Советский закон ставит во главу угла борьбу с хищениями социалистической собственности. Наряду с социалистической собственностью советский закон берет под свою защиту личную собственность граждан на все их трудовые доходы, предметы личного потребления и сбережения. Посягательство на чужие имущественные права влечет уголовную ответственность по соответствующим статьям Уг. код.

Хищения общественной социалистической собственности приобрели особое значение как основная форма сопротивления классовых врагов в период завершения первой пятилетки и осуществления второй. «Воровство и хищение на фабриках и заводах, воровство и хищение железнодорожных грузов, воровство и хищение в складах и торговых предприятиях,—особенно воровство и хищение в совхозах и колхозах,—такова основная форма „деятельности“ этих бывших людей» (Сталин, Вопросы ленинизма, 10 изд., стр. 507—508). В советском уголовном праве со времени издания закона 7/VIII 1932 особо выделена группа преступлений против социалистической собственности как преступлений, направленных непосредственно против самой основы советского строя, т. е. преступлений государственных.

Отдельные случаи нарушения имущественных интересов государственных и общественных учреждений в силу их особенностей выделены из группы И. п. и включены в другие разделы Уг. код.; так, напр., статья 116 Уг. код. РСФСР, предусматривающая присвоение и растрату должностным лицом имущества, находившегося в его ведении в силу его служебного положения, находится в разделе о должностных преступлениях.

И. п. можно расчленить на различные группы в зависимости от способа и характера совершения преступного деяния. В основном различают: 1) хищение чужого имущества; оно может быть тайным (кража) и открытым, т. е. в присутствии потерпевшего, с применением насилия и разбоя (грабег); 2) покупка заведомо краденого; 3) присвоение чужого имущества, вверенного на хранение или для других целей, или совершенное путем мошенничества; 4) вымогательство каких-либо имущественных прав и выгод, сопровождаемое насилием, угрозами; 5) умышленное истребление или повреждение чужого имущества; 6) подделка в корыстных целях официальных бумаг и документов; 7) ростовщичество. К группе И. п. отнесено также нарушение закона об авторском праве. Степень уголовной ответственности за И. п. зависит от общественной опасности личности самого преступника и совершенного им преступления. Отягчающими обстоятельствами при совершении И. п., которые влекут повышение репрессии, являются: совершение преступления группой лиц, рецидив, общественно-опасный способ повреждения чужого имущества (поджог, затопление, применение насилия по отношению к потерпевшему) и т. д. Внутреннее содержание понятия И. п., по Советскому уг. код., коренным, принципиальным образом различается от классовой сущности этих же преступлений в капиталистических странах.

В СССР, где ликвидированы эксплуататорские классы, ликвидирована безработица, где обеспечено право каждого на труд, создаются реальные условия для полной ликвидации И. п. Ныне уже не наблюдаются случаи воровства на почве нужды. И. п. являются наследием прошлого—наличия еще в сознании отсталых слоев пережитков капитализма, мелкобуржуазной стихии. Среди участников этих преступлений имеется значительный процент классово-враждебных элементов, причем именно они являются организаторами воровских шаек, вовлекая туда отсталые и разложившиеся элементы, не желающие работать, несмотря на полную к тому возможность. В этих случаях И. п. представляют уже серьезную форму классовой борьбы в нашей стране. Сталинская Конституция говорит, что «каждый гражданин СССР обязан беречь и укреплять общественную, социалистическую собственность, как священную и неприкосновенную основу советского строя, как источник богатства и могущества родины, как источник зажиточной и культурной жизни всех трудящихся. Лица, покушающиеся на общественную, социалистическую собственность, являются врагами народа» (Конституция СССР, ст. 131).

**ИМУЩЕСТВЕННЫЙ НАЕМ** (аренда для движимых вещей—п р о к а т), договор, по которому одна сторона (наймодатель) предоставляет другой стороне (наемателю) имущество для временного пользования за определенное вознаграждение. Энгельс в свое время указывал, что договор имущественного найма является, по существу, разновидностью договора купли-продажи. «Продажа товара,—говорит он,—состоит, как известно, в том, что владелец отдает его потребительную стоимость и получает его меновую стоимость. Потребительные стоимости товаров различаются друг от друга, между прочим, и тем, что их потребление требует различных промежутков времени. Каравай хлеба съедается в один день, пара брик изнашивается

в один год, дом, скажем,—в сто лет. По отношению к товарам с продолжительным периодом изнашивания представляется, стало быть, возможность продавать их потребительную стоимость по частям, каждый раз на определенный срок, т. е. отдавать ее в наем» (Энгельс, К жилищному вопросу, в книге: Маркс и Энгельс, Сочинения, том XV, стр. 63—64).

Институт имущественного найма был известен еще в древнем Риме, где он применялся, гл. обр., к «живому инвентарю» (рабам и скоту) и носил ярко выраженный ростовщический характер. Чрезвычайно широкое применение этот институт получил в капиталистическом обществе, гл. обр., в форме аренды земли и найма жилых помещений. Имущественный наем в капиталистических условиях представляет один из методов и форм эксплуатации трудящихся масс. Земельная аренда является одной из наиболее тяжелых и откровенных форм присвоения земельным собственником чужого прибавочного труда в виде земельной ренты.

И. н. в условиях социалистического общества опосредствует отношения социалистического производства и социалистического распределения. Он обеспечивает наиболее эффективное использование таких машин и орудий производства, к-рые по условиям своей эксплуатации не могут быть закреплены за отдельными предприятиями навсегда или, по крайней мере, на длительное время. И. н. содействует удовлетворению потребностей трудящихся в таких объектах потребления, к-рые по своим свойствам не всегда могут быть приобретены трудящимися в личную собственность (и в первую очередь—в жилищах). В буржуазном обществе допускается сдача в наем не только вещей, но и отдельных неовеществленных прав (напр., права охоты, права рыбной ловли и т. п.). Советское право допускает И. н. лишь в отношении вещественных материальных ценностей. Следует также отметить, что по советскому праву объектом И. н. могут быть только конкретные, определенные вещи.

Обязательства наймодателя по договору И. н. сводятся, в первую очередь, к предоставлению нанимателю объекта найма для временного пользования. Если наймодатель не предоставит нанимателю обусловленного имущества, последний вправе либо истребовать у него это имущество в принудительном порядке (через суд или арбитраж), либо отказаться от договора и взыскать все убытки, причиненные неисполнением. Срок, на к-рый наймодатель предоставляет имущество в пользование нанимателю, устанавливается договором найма, но не может превышать 12 лет. Однако, стороны вправе в любое время продлить этот срок путем заключения нового договора.

Обязательства нанимателя сводятся к уплате наемной платы. Согласно ст. 165 Гр. кодекса РСФСР, наемная плата может выражаться либо в совершении определенных срочных платежей деньгами или натурой, либо в отчислении нанимателем в пользу наймодателя определенной доли выработанных продуктов или полученных доходов, либо в выполнении нанимателем определенных услуг, либо, наконец, в сочетании этих форм оплаты. Во взаимоотношениях между социалистическими предприятиями наемная плата нередко устанавливается в форме заранее обусловленного улучшения нанимателем арендованного имущества, в форме

уплаты им амортизационных отчислений за объект найма и т. п. Нарушение нанимателем своих обязательств по внесению наемной платы дает наймодателю право потребовать досрочного расторжения договора.

Советская система И. н. имеет своей основной задачей обеспечение максимально эффективного использования имущества, являющегося объектом найма. С другой стороны, наше законодательство обязывает нанимателя обеспечить максимально эффективное использование сданного ему имущества. Наниматель обязан пользоваться предоставленным ему имуществом в точном соответствии с договором или назначением объекта найма, и нарушение этого обязательства дает наймодателю право потребовать досрочного расторжения договора найма.

В советских условиях объектом имущественного найма чаще всего являются вещи, составляющие фонд социалистической собственности (напр., машины, жилые и нежилые помещения и т. д.). Одной из важнейших задач, стоящих перед советским законодательством об И. н., является забота о целостности и сохранности нанятого имущества, т. е., в конечном счете, забота об охране социалистической собственности. Поэтому в ст. ст. 174—177 Гр. кодекса РСФСР подчеркивается обязанность нанимателя сдать, по окончании срока договора, нанятое имущество в исправном состоянии и возместить наймодателю все убытки, вызванные ухудшением или обезценением этого имущества.

Об особенностях правового регулирования жилищного найма (наиболее распространенного вида И. н.) см. *Жилище*. М. Липецкер.

**ИМФАЛ**, правильное И м п а л (Imphal), город в Британской Индии, в пров. Ассам; центр вассального княжества *Манипур* (см.); расположен на границе с Верхней Бирмой, в стороне от железной дороги; 80 тыс. жит. (1931).

**ИМХОТЕП**, египетский врач и архитектор, жил в эпоху Древнего царства (3 династия, 2980—2900 до хр. э.). О нем в позднейших египетских исторических памятниках сохранились предания как о чудесном враче, архитекторе и непревзойденном мудреце—полубоге. В 7 веке до хр. э. И. включается как бог-целитель в число мемфисских божеств, а при Птолемеях он отождествляется с греч. богом *Асклепием* (см.).

**ИМШЕНЕЦКИЙ**, Василий Григорьевич (1832—1892), выдающийся русский математик, основатель петербургского и харьковского математических обществ, с 1879—академик. Главные работы И. относятся к теории дифференциальных уравнений в частных производных, где им были значительно развиты и обобщены методы Коши. И. принадлежит ряд результатов и в других областях математики. Сочинения И. изданы Академией наук.

**ИМЯ**, принятый в русской лингвистической литературе перевод термина античной грамматики (греч. *ονομα*, лат. *nomēn*); в грамматиках европейских языков, следуя грамматическим учениям нового времени, различают в общей категории И. три отдельных *части речи* (см.): имя существительное, имя прилагательное и имя числительное; определение этих частей речи см. *Существительное*, *Прилагательное*, *Числительное*.

Однако, указанные три части речи далеко не легко разграничиваются во всех языках. Уже то обстоятельство, что античная грамматика, как и грамматика восточной (арабская, индийская), ограничивается общей категорией И., свидетельствует об отсутствии четких границ между отдельными видами И. Действительно, в древних индо-



европейских, как и в семитских языках, морфологические признаки прилагательного совпадают с морфологическими признаками существительного: ср. equus—нонь, equa—кобыла, bonus—добрый, bona—добрая. Еще меньше отличий между прилагательным и существительным в языках атлантикитивных (напр., тюркских); здесь они сводятся только к синтаксическим признакам; прилагательное в качестве определения не вызывает изменения определяемого имени—ср. азербайджанско-тюркское «qara at»—«черная лошадь», но «atamçq at»—«лошадь моего отца»; Впрочем и эти синтаксические признаки прилагательного разделяет с именем вещественным—ср. «bejuk qazan»—«большой котел» и «mis qazan»—«медный котел, котел из меди». Только в некоторых новых европейских языках, в связи с развитием т. н. местоименного склонения прилагательных, прилагательное отличается от существительного четкими морфологическими признаками (ср. формы полного прилагательного в русском языке); но и здесь наблюдаются постоянные сдвиги границ между прилагательным и существительным—ср. в русском языке «рабочий», «больной» и т. п. Поэтому в исследованиях по теории грамматики обычно противопоставляют друг другу категории *глагола* (см.) и *И.* в целом. Действительно, эти две категории четко противостоят друг другу в ряде языков по морфологическим признакам—ср. в латинском «pulchra puella»—«прекрасная девушка» с изменением по категориям рода и падежа и «cantat»—«поет» с изменением по категориям лица, времени, наклонения, валого; однако, эти морфологические признаки могут и отсутствовать—ср. английское «fige», «play», которые вне предложения лишены морфологических признаков, по которым можно было бы определить: *И.* это «огонь», «игра» или глагол («топить», «играть»). Более четко противостоят друг другу *И.* и глагол в структуре целого предложения (см.); на их противопоставлении основано кардинальное различие предложений глагольных (ср. русское «орел летит») и предложений номинальных (именных) (ср. русское «орел—птица»); подобное различие предложений, а следовательно, и синтаксических признаков *И.* и глагола наблюдается даже в таких языках, где *И.* и глагол лишены специфических морфологических признаков,—в китайском, в английском. Но и это противопоставление не абсолютно; в известных нам языках представлено почти бесконечное число переходных типов между номинальным и глагольным предложением, обусловленных, с одной стороны, постоянным втягиванием отглагольного имени в систему глагола, а с другой,—проникновением глагольной «связки» в структуру номинального предложения. Отсутствие же четко выраженного различия между именным и глагольным предложением в наиболее архаических языках (ср. эскимосское arolak-u-qa — «мой отъезд» и «я уезжаю») свидетельствует о том, что различие этих основных грамматических категорий могло возникнуть лишь в результате длительного процесса дифференциации первоначально нерасчлененного предложения в общем ходе развития языка и мышления.

Лит.: В u g m a n n С. U. D e l b r ü c k В., Grundriss der vergleichenden Grammatik der indogermanischen Sprachen.... 2 Bde, 2 Aufl., Strassburg, 1906—16; W u n d t W., Die Sprache, в кн.: Völkpsychologie. Eine Untersuchung d. Entwicklungsgesetze v. Sprache, Mythos u. Sitte, Bd I, H. 1, 3 Aufl., Lpz., 1911; N o r e n A., Einführung in die wissenschaftliche Betrachtung der Sprache..., Halle, 1923; R o z w a d o w s k i J., Wortbildung und Wortbedeutung. Eine Untersuchung ihrer Grundgesetze, Heidelberg, 1904; J e s p e r s e n O., The philosophy of grammar, N. Y., 1924 (дана лит.); M e i l l e t A., Linguistique historique et linguistique générale, P., 1921; M a r o u z e a u J., La phrase à verbe «être» en latin (thèse), P., 1910; V e n d r u è s J., Le langage, introduction linguistique à l'histoire, P., 1922 (рус. пер. 1937); L e n z R., La oracion y sus partes, Madrid, 1920; M a r p H. Я., Избранные работы, тт. I, II, III, V, Л., 1933—35 (см. предметный указатель под словом «Имя»); Мещанинов И. И., Новое учение о языке. Стадиальная типология, Л., 1936. См. также Грамматика, Предложение, Части речи.

### Р. III.

**ИН**, ж.-д. станция Дальне-восточной ж. д., в 100 км западнее Хабаровска; район упорных боев *Дальневосточной народной революционной армии* (см.) с белогвардейскими бандами Молчанова (в январе 1922).

**ИНА** (И н я), река в Дальне-Восточном крае; дл. 305 км. Стекает с Колымского хребта (Станового водораздела) к Ю. и впадает в Инскую губу Охотского м. в 105 км восточнее Охотска. Река имеет горный характер, течение местами очень быстрое. Богата рыбой. Не судоходна.

**ИНА** (Ihna), река в Померании (провинция Пруссии), правый приток Одера. Вытекает из Энцигского оз.; дл. 112 км; судоходна на протяжении 60 км (от г. Штаргарда).

**ИНА**, или *И н е* (Ina, Ine) (ум. в 726), с 688—король саксов Уэссекса. Военным походом 694 принудил Кент, Эссекс и Восточную Англию признать свое верховенство. С его именем связано составление старейшего свода англо-саксонских законов (690—693).

**ИНАГУА** (Inagua), Большой и Малый, два коралловых острова в группе Багамских о-вов (Вест-Индия). Большой *И.*—площадь 1.723 км<sup>2</sup>; население ок. 1 тыс. чел. Малый *И.*—площадь 94 км<sup>2</sup>. Принадлежат Великобритании.

**ИНАКТИВИРОВАНИЕ** (в биологии), временное ослабление жизненных процессов под влиянием тех или иных воздействий внешней среды; с устранением последних жизненные процессы восстанавливаются. Инактивироваться могут или почти все жизненные процессы, например, при явлениях осмотического (сухое семя, покоящаяся циста) или теплового (многолетние растения зимой) окончания растений, или же инактивируются лишь отдельные процессы, напр., *И.* хлоропластов при слишком сильном освещении прямыми лучами солнца. Полное прекращение всех жизненных процессов на б. или м. продолжительное время носит название *анабиоза* (см.).

**ИНАМА-ШТЕРНЕГГ**, Карл Теодор (1843—1908), буржуазный экономист, историк и статистик, проф. политических наук Пражского и Венского (с 1881) ун-тов. Главнейшие работы *И.-Ш.* посвящены истории Германии, в особенности истории хозяйственных и земельных отношений. В своих работах по хозяйственной истории средневековой Германии *И.-Ш.* дал наиболее законченную формулировку вотчинной теории, изобразив «поместный» или «вотчинный строй» как систему соподчиненных вилл (Villenverfassung). Схема *И.-Ш.* оказала очень большое влияние на дальнейшее развитие истории средневекового хозяйства. По своим теоретическим воззрениям *И.-Ш.* стоит на позициях *исторической школы* (см.).

Основные работы *И.-Ш.*: 3-томный труд: Deutsche Wirtschaftsgeschichte, Bd I—III, Lpz., 1879—1904; Die Ausbildung der grossen Grundherrschaften in Deutschland während der Karolinger Zeit, Lpz., 1878; Untersuchungen über das «Hofsystem im Mittelalter»..., Innsbruck, 1872; Adam Smith und die Bedeutung seiner «Wealth of Nations...», Innsbruck, 1876.

**ИНАР** (Isnard), Максимен (1751—1830), деятель франц. революции 1789, жирондист, представитель интересов крупной буржуазии юга. В начале революции был республиканцем. В 1792 *И.*—один из инициаторов войны против интервенции; избран в *Конвент* (см.), где стал одним из лидеров *жирондистов* (см.). В процессе короля *И.* вотирует за смертный приговор. Избранный 17/V 1793 председателем Конвента, *И.* возглавлял борьбу жирондистов с якобинцами. В одной из своих речей против якобинцев угрожал, что революционный Париж будет уничтожен до основания. После падения жирондистов избежал ареста, скрывался в провинции. В 1795 *И.* был возвращен победившей термидорианской буржуазной реакцией в Конвент, где встал во главе крайней реакции; подавил якобинское восстание в Тулоне. При реставрации *И.* стал одним из самых ярких реакционеров-монархистов.

**ИНАРИ** (Inari), Э н а р и, озеро в финской Лапландии под 67° с. ш. и 27° в. д. Площадь 1.100 км<sup>2</sup>, в т. ч. 192 км<sup>2</sup>—острова. Высота над ур. моря 125 м. Бассейн 153,3 тыс. км<sup>2</sup>. В озеро впадают реки Васкуйоки и Ивалойоки, образуя в устьях дельтовые острова, покрытые

лугами. Из озера вытекает порожистая река Патсиоки, впадающая в Пазрецкий залив Баренцова моря. Озеро замерзает с ноября по июнь.

**ИНБЕР**, Вера Михайловна (род. 1891), советская поэтесса. Первый сб. стихотворений И. «Печальное вино» вышел в 1912 за границей, второй—«Горькая услада»—в 1914 в России. Входила в лит. центр конструктивистов. С 1932—член Союза советских писателей. Дореволюционные стихи Инбер не выделялись на общем фоне буржуазно-дворянской поэзии 20 в. В пооктябрьский период, отступая от узкой интимной тематики и лирической манеры, И. пытается отразить революцию в формах сюжетной поэмы («Восток и мь»), фантастической баллады («События на Красном море»). В период сближения с конструктивистами для И. характерен интерес к «блатной» романтике и поэтике конструктивизма (поэма «Васька Свист»). Начиная с 1930, И. сосредоточивается на темах любви, смерти, разлуки, материнства, пытается показать их новое содержание в нашу эпоху. Однако, лирика И. лишена глубины, созерцательна, ее мягкий юмор основан большей частью на игре понятий и слов. В прозе И., не умея подняться до правильного и глубокого понимания социалистической действительности, изображает преимущественно одинокого беспомощного мечтателя, который страдает или от обывательского окружения (сб. «Соловей и роза») или же от собственной растерянности в условиях гражданской войны и нэпа («Место под солнцем»).

Соч. И.: Бренные слова, 3 кн. стихов, Одесса, 1922; Цель и путь, 4-я кн. стихов 1922—1924, М., [1925]; Плоды и корни, [Рассказы], М.—Л., [1928]; Избранные стихи, М., 1935; Переулок моего имени, Стихи, М., 1935; Избранное, М., 1936.

**ИНБИРЬ**, то же, что *имбирь* (см.).

**ИНБРИДИНГ**, и н ц у х т (англ. inbreeding, нем. Inzucht), родственное скрещивание и разведение, в рус. литературе иногда обозначаемое термином «внутрибрак». Наибольшая степень И. может осуществиться у самоопыляющихся растений и гермафродитных животных при самооплодотворении. У раздельнополых животных крайняя степень И. наблюдается при размножении путем скрещивания между родителями и детьми или братьями и сестрами. В природе самопроизвольный И. осуществляется при наличии особых условий или приспособлений, ставящих препятствия перекрестному оплодотворению. Так, например, у растений так называемых облигатных самоопылителей (см. *Самоопыление*) условия и время созревания половых продуктов или строение цветка исключают возможность перекрестного опыления (см. *Клейстогамия*). У животных И. наблюдается в природе при явлениях изоляции немногочисленных групп особей. Так, на Новой Зеландии от 3 оленей, вывезенных из Англии в 1864, образовалось стадо диких оленей, насчитывающее к настоящему времени свыше 5.000 особей. В большинстве же случаев И. в природе не имеет широкого распространения. В растительном мире существуют многочисленные приспособления как морфологические (*двудомность*, *дизогамия*, *гетеростиллия*, см.), так и физиологические (*самобесплодие*, см.), благоприятствующие перекрестному опылению, а у некоторых форм вовсе исключающие возможность самоопыления (т. н. облигатные перекрестно-опылители). Однако, при вмешательстве человека путем искусственного оплодотворения и

разведения оказывается возможным осуществить И. у громадного большинства растений и животных.

**История изучения И.** С первых же попыток искусственного И. у растений и животных исследователи стали обнаруживать явления, нуждавшиеся в специальном объяснении. Уже *Кельрейтер* (см.) обнаружил поразительные факты бесплодия у *Verbascum* при самоопылении и мощное развитие при межвидовом скрещивании. Найт (1799) выдвигает даже обобщение, что «природа стремится, чтобы половая связь имела место между разными растениями одного и того же вида». Развернутое исследование и аргументацию этому положению дал Ч. Дарвин. Дарвин в блестящих исследованиях (1857—62) установил и изучил многочисленные приспособления к перекрестному опылению, существующие в растительном мире. Для Дарвина все эти многочисленные приспособления были важны, как исключительно яркие доказательства теории естественного отбора. Когда позже Дарвин обратился к исследованию И. в растениеводстве и животноводстве, он столкнулся с самыми разноречивыми утверждениями растениеводов и особенно животноводов. Умелое использование подбора пар для скрещивания внутри родственной группы дало блестящие результаты в руках великих английских животноводов 18 и начала 19 вв. За сравнительно короткий срок ими были созданы путем широкого применения И. многочисленные выдающиеся породы скота, какова, например, поныне существующая шортгорнская порода рогатого скота. Интенсивное и повсеместное применение И. привело, однако, в эпоху Дарвина (середина 19 в.) к накоплению многочисленных случаев «вырождения» (падение плодовитости, уродства) пород в результате родственного разведения. Эпоха положительных достижений И. сменилась резким недоверием к этому методу разведения. Дарвин, излюбленным методом к-рого являлось использование явлений, наблюдавшихся у домашних животных и культурных растений, для истолкования явлений природы не преминул привлечь многочисленные факты о вреде И. для доказательства исходной идеи о приспособительном значении скрещивания (1868). Еще более укрепили его в этом собственные многочисленные опыты по самоопылению и перекрестному опылению у растений (1876). Он сформулировал свое знаменитое положение, иногда называемое «законом Найта—Дарвина», о том; что «природа гнушается непрерывного самооплодотворения». Многочисленные приспособления для обеспечения перекрестного оплодотворения у растений, обнаруженные Дарвином, являются блестящим примером действия естественного отбора. Не следует лишь забывать, что естественный отбор действовал и в другую сторону, и наравне с приспособлениями для перекрестного оплодотворения существуют, правда, менее многочисленные приспособления для обеспечения самоопыления; это признавал и Дарвин, заявивший позже (1881), что «мне следовало настаивать сильнее, чем я это сделал, на существовании многочисленных приспособлений для самоопыления». Дарвин склонялся к объяснению вреда И. необходимостью разнообразия в наследственных задатках или условиях развития скрещивающихся организмов. При этом Дарвин объяснял противоречивые случаи отсутствия вреда И., несмотря на наследственную тождественность,

различиями в условиях существования скрещивающихся организмов. С другой стороны, важно отметить, что сам Дарвин писал: «следует однако же вполне усвоить мысль, что выгода от скрещивания близких родственников, поскольку дело касается сохранения признаков, беспорно и часто перевешивает зло, состоящее в незначительном понижении крепости телосложения». Представления Дарвина о необходимости для пользы скрещивания разнообразия в наследственных задатках и возможность замены этого разнообразия изменениями в условиях существования энергично обобщает в последние годы академик Т. Д. Лысенко. За последние годы есть тенденция найти решение вопроса, однако, на других путях.

**Генетический анализ И.** С развитием генетики удалось провести более строгие опыты по учету явлений наследственности и выяснить многие стороны результатов И. Обширные опыты Е. Кинг (1918—19) по И. у крыс, проведенные на 25 поколениях, давших 25.000 особей, показали, что при хорошем питании и нек-ром отборе здоровых производителей никаких отрицательных признаков—падения веса, продолжительности жизни и плодовитости—не наблюдается, несмотря на постоянное и исключительное скрещивание братьев с сестрами. С. Райт провел И. (1922) у 20 поколений 35 семейств морских свинок, уже подвергавшихся И. с 1906. В отличие от Кинг, он обнаружил признаки ослабления потомства, выразившиеся в уменьшении помета, большей смертности и склонности к туберкулезу. Однако, чрезвычайно важным является тот факт, что в различных линиях обнаружилось совершенно индивидуальное явление: в то время как одни линии вымерли, другие, несмотря на строжайший И., продолжали размножение. Наиболее важные данные по И. получены на растениях, благодаря возможному у них самооплодотворению. Опыты Шелла (1910—11), а особенно Иста (1912) и продолжавшего его работу Джонса (1918—25), над кукурузой показали, что нек-рое понижение урожая и роста, наблюдаемое в первых поколениях, приблизительно после 6-го поколения приостанавливалось, и в дальнейших поколениях вплоть до 15-го наблюдались поразительная устойчивость и единообразие потомства.—Все эти данные в наст. время понимаются следующим образом. Математические расчеты и исследования обнаружили, что при И. возрастает от поколения к поколению число гомозиготных особей и падает число гетерозиготных (т. е. имеющих гены противоположных признаков) (см. *Менделевизм*). Скорость этого процесса зависит от числа генов, находящихся в гетерозиготном состоянии. Таким образом, при И. ряд рецессивных генов, переходя в гомозиготное состояние, проявляет свое действие. А так как известно, что существуют рецессивные гены, являющиеся смертоносными или понижающими жизнеспособность, специальные гены, понижающие плодовитость, и т. п., то в случае наличия их у исходных особей—родоначальников рода, подвергшихся И.,—они и проявляют все более и более свое действие. Таким образом, результат И., по представлению многих современных генетиков, в значительной мере определяется характером тех генов, которыми обладают разводящиеся особи. В опытах Кинг неблагоприятных генов, очевидно, было немного, поэтому И. и не привел к неблагоприятным результатам. В опытах же Рай-

та неблагоприятных генов наблюдалось, надо полагать, много, однако, в отдельных линиях количество их было различно—этим и объясняется разница в действии инбридинга на различные линии. Наконец, опыты над кукурузой показали, что по достижении относительной гомозиготности «действие» И. приостанавливается. Явление *гетерозиса* (см.) при скрещивании двух линий, подвергавшихся до этого И., рассматривается большинством генетиков как подтверждение изложенных взглядов. Первое поколение обычно отличается мощностью, превосходящей оба родительских организма. Однако, эта мощность не сохраняется в следующих поколениях. Такое явление объясняется генетиками тем, что разные ослабляющие рецессивные гены двух инбридированных линий при скрещивании их сразу переходят в гетерозиготное состояние и теряют способность проявлять свое действие; однако, уже в следующих поколениях процесс появления гомозигот начинается снова. Кроме того, при гетерозисе могут играть роль доминантные благоприятные гены, привнесенные обоими линиями. Однако, для решения проблемы инбридинга необходимы еще обстоятельные экспериментальные исследования и проверка теорий на практике (см. *Сорт и Порода*). А. Гайсинович.

В растениеводстве термин «И.», или, чаще, инцукт, применяется, гл. обр., в отношении перекрестно-опыляющихся растений, не дающих в природных условиях опыления собственной пылью, каковы рожь, клевер, кукуруза, подсолнечник, гречиха, львиный зев и др. Благодаря постоянному беспорядочному скрещиванию растущих рядом особей, выведенные сорта у таких растений значительно сложнее, чем, напр., у ячменя, овса, гороха и других самоопылятелей. Поэтому селекционеры делали попытки разведения перекрестно-опыляющихся растений путем принудительного самоопыления, т. е. путем И. У обоеполых растений это достигается путем простой изоляции отдельных цветков или целых соцветий. У однодомных раздельнополых, как кукуруза, производится изоляция и искусственное опыление женских цветков пылью той же растения. Для двудомных (конопля) И. состоит в скрещивании близко родственных особей. И. приводит к высокой однородности отдельных семей, но урожайность их, в среднем, значительно ниже исходного материала, и получение практически ценной формы непосредственно путем И. является не легким. Но И. служит иногда ценным методом получения форм, устойчивых против тех или иных заболеваний или интересных по одному какому-либо важному признаку. Для повышения продуктивности таких форм применяется скрещивание их между собой. Гибриды инцуктированных линий, как правило, отличаются в первом поколении резким повышением плодовитости и мощности развития. Это явление широко используется в селекции кукурузы американцами; благодаря простоте техники скрещивания у кукурузы, семеноводы могут выпускать на рынок семена, полученные непосредственно от скрещивания. Чтобы повысить жизнеспособность этих семян, практикуется сложное скрещивание между гибридами от различных родительских пар. Но второго поколения у таких гибридов идет сильное расщепление, и вопрос создания однородного устойчивого сорта путем скрещивания инцуктированных линий кукурузы еще не решен.

У растений обоеполюх массовое получение гибридных семян затруднительно, и селекция с применением И. здесь вынуждена идти более медленным путем. Мало сказывается отрицательное влияние И. на подсолнечнике; Саратовская селекционная станция выделила методом И. ценные формы подсолнечника (скороспелые, высокомасличные, ржавчино-устойчивые и др.). С помощью И. созданы высокопродуктивные формы конопли, выделены ценные формы ржи (работы Гришко, Краснюка, Heribert-Nilsson). Но длительный И. у большинства растений приводит к значит. снижению урожая, и для практич. селекции следует ограничиться 1—3 годами И., чтобы отыскать ценные формы и в дальнейшем скрещивать эти формы между собой для поднятия их продуктивности.

Против обычного в современной генетике метода принудительного самоопыления природных перекрестно-опылителей решительно возражает акад. Т. Д. Лысенко. Он полагает, что, кроме ослабления потомства, при принудительном самоопылении ничего хорошего не может получиться, т. к. этот метод ведет к уменьшению разнообразия приспособительных возможностей растений к условиям внешней среды, и это, как правило, снижает жизнеспособность растения.

Лысенко отрицает объяснения генетиков о вредности принудительного самоопыления рецессивными смертоносными генами. Он, исходя из дарвинизма, указывает, что биологический вред от принудительного опыления перекрестников, как правило, получается по той причине, что соединяются половые клетки—мужские и женские, слишком тождественные, развивавшиеся на одном и том же растении. Для ослабления этого вредного влияния, получаемого при соединении слишком тождественных половых клеток, акад. Лысенко предлагает подвергать растения перекрестников, напр. ржи или свеклы, вегетативному делению и выращивать полученные части в различных условиях. В момент цветения все такие растения, происходящие из одного семени, необходимо соединять вместе для перекрестного опыления. По наблюдениям Лысенко, это значительно увеличивает процент завязывания семян и, самое главное, получается более здоровое, менее депрессивное потомство.

Лысенко ссылается на многочисленные примеры, приводимые Дарвином, говорящие о том, что животноводы при выведении и улучшении пород животных, применяя тесно родственные разведения, поступали так же—воспитание родственных животных, предназначенных для скрещивания, они производили в относительно разных условиях. Этим акад. Лысенко и объясняет, почему методом тесно родственного разведения животноводом удалось и удается выводить, а также улучшать хорошие породы животных. Лысенко полагает, что при несоблюдении этого условия нельзя вывести путем И. ни одного сорта растений, принадлежащих к группе перекрестников. Считая, что длительное самоопыление не только у природных перекрестно-опылителей, но даже у естественных самоопылителей приводит к ослаблению—«вырождению», Лысенко разработал и широко пропагандирует метод внутрисортного скрещивания существующих селекционных сортов самоопылителей, напр. пшеницы, с целью повышения жизнеспособности и, следовательно, продуктивности сорта. **3. Прянишников.**

*Lum.*: East E. M. and Jones D. F., Inbreeding and outbreeding, Philadelphia, 1919; Federley H., Das Inzuchtproblem, B., 1927; Адамец Л., Общая зоология, Москва, 1936; Писарев В., Индухт, в кн.: Теоретические основы селекции растений, т. I, Л., 1935; Плачек Е., Изоляционная изменчивость, в кн.: Посobie по селекции, вып. 1, М., 1936; Писарев В. Е., Современное состояние селекции в Скандинавских странах, «Труды по прикладной ботанике и селекции», Л., 1927, XVII, вып. 4; Ричей Ф. Д., Селекция кукурузы, пер. с англ., М.—Л., 1934; журн. «Соп. реконструкция сельского хозяйства», № 12, 1936 (статьи Плачек, Краснюка, Сизова и др.); Сборник дискуссионных статей по вопросам генетики и селекции, М., 1936; 25 лет Саратовской селекционной станции, Сб. статей под ред. Г. К. Мейстер, М., 1936; Лысенко Т. Д., Педделка природы растений, М., 1937.

**ИНВАГИНАЦИЯ**, наиболее типичный способ образования внутреннего зародышевого листка. См. *Гастрюла*.

**ИНВАЗИЯ** (от лат. *invasio*—нападение), заражение организма человека, животных и растений паразитами животной природы. Поэтому и болезни, вызываемые животными паразитами, называются инвазионными. В зависимости от принадлежности возбудителя к той или иной зоологической группе, инвазионные болезни подразделяют на: 1) протозоозы, возбудителями которых являются одноклеточные организмы (малярия, пироплазмозы, кокцидиозы, трипанозомозы); 2) гельминтозы (глистные болезни человека, животных и растений, см. *Гельминтозы*); 3) арахнозы, вызываемые клещами и др. паукообразными (чесоточные болезни млекопитающих и птиц); 4) энтомозы, вызываемые паразитическими насекомыми (оводовые болезни животных); 5) карциномы, вызываемые ракообразными (болезнь кожи и жабер у рыб).—И. организма животных и человека происходит продуктами размножения паразитов (яйцами или личинками) на определенной стадии их развития. Источником И. является среда, в которой имеются инвазионные элементы паразитов (зараженные водоемы, корм и т. д.). И. может быть: 1) активной—через кожные покровы (личинки анкилостом, личинки овода); 2) пассивной—через естественное отверстие полостных органов: рот (большинство гельминтов), мочеполовые отверстия (заражение лошадей при случае трипанозомозом) и др. Наука, изучающая все виды И. и разрабатывающая мероприятия по борьбе с ней, называется *паразитологией* (см.).

**ИНВАЛИД ТРУДА**, см. *Инвалидность*.

**ИНВАЛИДНОСТЬ** (от лат. *invalidus*—слабый, немощный), стойкая (в противоположность временной) утрата трудоспособности, определяемая наличием хронических заболеваний или изменений в организме, сопровождаемых функциональными расстройствами с плохим или сомнительным прогнозом и мешающих выполнению производственной работы. При этом под трудоспособностью при нарушенном здоровье следует понимать способность выполнять работу с достаточной эффективностью, соответственно требованиям конкретных условий производства и состоянию здоровья (подробнее см. *Трудоспособность*). «Стойкая» утрата трудоспособности не предполагает, однако, законченности процесса, в силу изменчивости его, а также условий, сопровождающих процесс: патологические нарушения подвергаются изменению либо в сторону ухудшения или, что нередко бывает, в сторону улучшения. Точно так же наличие стойких патологических изменений не определяет еще наступления нетрудоспособности: заболевания и патологические состояния, не сопровождающиеся значительными функциональными расстройствами, при соответствующей

щих условиях, могут не мешать выполнению работы и не вызывать И. Большое значение имеют степень нарушения функций и особенно те требования, к-рые предъявляют конкретные условия труда. Эти последние при социалистических отношениях представляют большие производственные возможности.

Стойкая утрата трудоспособности может быть полная и частичная. Полная утрата трудоспособности означает невозможность выполнять профессиональный труд в каких бы то ни было производственных условиях. Под частичной утратой трудоспособности понимается невозможность в связи с заболеванием выполнять работу в обычных для данного случая условиях труда или выполнять работу по своей профессии. Ограничения трудоспособности могут быть разной степени и вида и сводятся к возможности выполнять свою профессию в «облегченных» условиях (напр., с освобождением от ночной смены, в другом цехе, в иных санитарно-гигиенических условиях, без поднятия тяжестей, при сокращенном рабочем дне и пр.) или вызывают необходимость перевода на другую работу (с использованием приобретенной квалификации, с переквалификацией и на неквалифицированную работу).

Слово «инвалид» не имеет точного и постоянного значения: в одних случаях инвалидами называют полно утративших трудоспособность, в других—также и частично утративших ее. И. определяется иногда даже при незначительных изменениях в организме, фактически не нарушающих трудоспособности. Чаще И. отождествляется с правом на пенсию. Сужение или расширение понятия И. объясняется многообразием моментов, обычно его определяющих (наличие заболевания, потеря способности к труду, право на пенсию), далеко не всегда совпадающих и весьма различных в зависимости от характера производственных отношений. Толкование И. находится в тесной связи с формами обеспечения и методами определения ее. Так, тяжелая эксплуатация, наличие все растущей безработицы в капиталистических странах делают недоступным труд для людей даже с незначительными дефектами в организме. Широкое толкование слова «И.» используется в капиталистических странах для того, чтобы увеличить инвалидами кадры безработных. Инвалидом в этих странах, согласно процентной системе классификации (см. ниже), признается утративший трудоспособность хотя бы на 5%.

В капиталистических странах И. (трудовая—наступившая в период трудовой жизни) обеспечивается только пенсионированием, да и то в ограниченном количестве и крайне скудном размере. О других видах обеспечения И. и говорить не приходится. Пенсионные фонды складываются в основном из взносов самих застрахованных и, отчасти, дотаций нанимателей (в нек-рых странах и дотации государства). В связи с ростом безработицы и сужением закона о социальном страховании контингенты пенсионеров и размеры пенсий в капиталистических странах систематически падают. Так, расходы по пенсионированию инвалидов от общих причин в Австрии упали с 1931 по 1933 на 17%, а размеры пенсии по старости—на 37%; в Польше с 1929 по 1932 число застрахованных на случай И. упало на 41%, число пенсионеров—на 26%, расходы на пенсии—на 28% и т. д. Средний размер пенсии в Германии, напр., составлял в 1935 25% заработка и сократился

еще в 1934 против 1929 на 14% для инвалидов и на 40% для сирот. В Германии за три года фашистской диктатуры из страховых фондов по И. служащих и безработных было изъято 2,8 млрд. марок на военные нужды. Во многих капиталистических странах законодательство признает инвалидами, имеющими право на пенсию, лишь тех, кто утратил трудоспособность не менее чем на 67%. Социальное страхование находится в руках государственных чиновников, владельцев фабрик и заводов.

В СССР Сталинская конституция устанавливает за каждым гражданином «право на материальное обеспечение в старости, а также—в случае болезни и потери трудоспособности. Это право обеспечивается широким развитием социального страхования рабочих и служащих за счет государства, бесплатной медицинской помощью трудящимся, предоставлением в пользование трудящимся широкой сети курортов» (Конституция СССР, ст. 120). Число пенсионеров по И. и старости, а также размер пенсии непрерывно растут. В 1929 расходы на пенсию составляли 268,4 млн., в 1936—1.284 млн. руб., в 1937 запроектировано увеличение на 28%. Размер пенсии устанавливается в зависимости от стажа работы и производства в размере от 47% до 100% зарплаты. Но главный вид обеспечения по так наз. трудовой И. заключается: 1) в трудоустройстве, т. е. в организованном направлении на работу, соответствующую состоянию здоровья данного лица и требованиям производства, имеющим целью удовлетворить самую высокую потребность трудящихся нашей страны—потребность трудиться, 2) в организации инвалидных домов, протезирования и прочих видах лечебно-профилактической помощи, применяемых с целью восстановления трудоспособности. Сталинская конституция закрепляет за каждым гражданином СССР право на труд. «Право на труд обеспечивается социалистической организацией народного хозяйства, неуклонным ростом производительных сил советского общества, устранением возможности хозяйственных кризисов и ликвидацией безработицы» (Конституция СССР, ст. 118). Эти условия обеспечивают также возможность работы и при наличии патологических изменений в организме, возможность широкого трудоустройства ограниченно трудоспособных.

Целый ряд решений партии и правительства (постановление ЦК от 1929, СНК РСФСР от 1931, СНК СССР от 6/VII 1935, СНК РСФСР от 7/IX 1936) имеет в виду широкое осуществление трудоустройства в предприятиях госпромышленности и инвалидной кооперации (создание в них специальных условий), организацию обучения и переобучения (на что ассигнуются особые средства). Трудоустройству подлежат все ограниченно трудоспособные, получившие соответствующие от том заключения врачебно-трудовых экспертных комиссий; часть их, помимо трудоустройства, при более значительном ограничении трудоспособности и заработка получает еще и пенсию (по 3-й группе). Такая форма обеспечения И. возможна только в социалистических условиях, где она является одним из видов заботы о человеке.

Экспертные органы СССР, определяющие стойкое нарушение трудоспособности, называются врачебно-трудовыми экспертными комиссиями (ВТЭК). В задачи их входит: определение трудоспособности, частичной утраты ее и тех условий, в которых могут работать

ограниченно трудоспособные; установление И., нуждаемости в пенсионировании, установление наличия беспомощности, связи заболевания и увечья с профессией; определение методов восстановления трудоспособности. ВТЭК в наст. время находится в системе профсоюзов и действуют на основе постановления ВЦСПС от 7/XII 1933. Методы экспертизы сводятся к углубленному комплексному изучению организма, его функционального состояния, производственных и бытовых условий. Заключение формулируется на основе синтезирования всех данных обследования в соответствии с установленной законом классификацией.

По действующей на Западе классификации И., потеря органов или их частей оценивается в процентах, согласно установленной таблице. Эта система не научна и произвольна. Так, напр., потеря большого пальца правой руки расценивается в США в 10%, в Германии—в 20%, во Франции—от 10% до 60%, в Австрии—16,8% и т. д. Эта система приводит в капиталистических странах к широкому толкованию И., признанию инвалидами значительных контингентов без права при этом на труд и на пенсию. Действующая в наст. время в СССР классификация И. утверждена постановлением Союзного совета социального страхования при НКТ СССР от 29/II 1932. По этой классификации устанавливаются три группы И.: I группа—утратившие трудоспособность полностью и нуждающиеся в постороннем уходе; II группа—утратившие полностью способность к профессиональному труду как по своей, так и по какой бы то ни было другой профессии; III группа—неспособные к систематическому труду по своей профессии в обычных условиях работы для этой профессии, но могущие использовать свою остаточную трудоспособность: а) на нерегулярной работе, б) при сокращенном рабочем дне, в) в другой профессии со значительным понижением квалификации. Пенсионированию подлежат все три группы.

В зависимости от характера заболевания, вызвавшего И., законодательство различает И.: 1) от общих заболеваний, 2) от несчастных случаев (травмы, увечья), 3) от профессиональных заболеваний (профессиональная И.). При установлении И. в пределах трех групп действующей классификации эксперт должен указать и на характер И.; в случаях 2 и 3 задача сводится к установлению связи наступившей И. с несчастным случаем или профессиональным заболеванием. Практическое значение этого вида экспертного заключения состоит в том, что в этих случаях законодательство определяет больший размер пенсии, чем при И. от общих заболеваний, и независимо от стажа работы по найму. Для выявления зависимости наступившей И. от несчастного случая (травмы, увечья) необходимо: установление самого факта несчастного случая, вызвавшего И. (на основании акта), установление связи этого несчастного случая с работой данного лица (последнее устанавливается на основании условий, перечисленных в циркуляре Цустраха от 13/II 1931). Профессиональной признается И., основной причиной к-рой является специфическое, профессиональное заболевание; профессиональные заболевания устанавливаются согласно специальному списку, утвержденному Союзным советом соц. страхования при НКТ от 4/I 1929.

В связи с реконструкцией нашего хозяйства, улучшением условий труда, техники безопас-

ности и охраны труда трудовое увечье и профинвалидность занимают среди причин И. небольшое место. Основную массу пенсионеров-инвалидов труда составляют инвалиды от общих заболеваний. Среди общих заболеваний значит. место принадлежит болезням, свойственным старческому возрасту (ок. 1/3). Так, на 1/V 1934 инвалиды от общих заболеваний по всему Союзу составляли 93,5%, от трудового увечья—6,1%, от профзаболеваний—0,4%. См. также *Трудоспособность*. Р. Гладштейн.

**Инвалидность военная**, стойкая утрата трудоспособности военнотрудовиками, полученная вследствие ранений, увечий, поражений боевыми газами и болезней в результате участия в боевых действиях или вследствие ранений и увечий, связанных непосредственно с несением военной службы в мирной обстановке, или вследствие болезней, возникновение или развитие к-рых обусловлено особыми условиями военной службы (длительной службы в местностях с нездоровым климатом и пр.). В мирное время случаи И. военной сравнительно немногочисленны, так как И. в мирное время вызывается, гл. обр., заболеваниями общего характера, не связанными со специфическими условиями военной службы. В результате империалистической войны 1914—18 во всех странах, непосредственно участвовавших в ней, имеется большое количество военных инвалидов. Значительное количество инвалидов этого периода имеется в СССР. Количество военных инвалидов в СССР возросло за период гражданской войны.

Советская власть с начала своего существования уделяет большое внимание обеспечению военных инвалидов, а особенно инвалидов гражданской войны. Помимо денежной помощи в виде пенсий (см.), был проведен ряд мероприятий по их трудоустройству; военным инвалидам предоставлялись большие льготы в области обязательных платежей с.-х. и других налогов. Для лиц, имевших боевые заслуги, были установлены персональные пенсии в повышенном размере против обыкновенных пенсий. С переходом РККА на мирное положение были созданы твердые основы государственного обеспечения не только инвалидов войны, но и военнотрудовиков с общей инвалидностью. В 1925 ЦИК СССР был издан особый закон о государственном обеспечении лиц командного и начальствующего состава и лиц младшего начальствующего и рядового состава сверхсрочной службы.

Государственное обеспечение военных инвалидов состоит из: а) пенсий по И., б) трудового устройства, в) протезирования, г) помещения в дома для беспомощных инвалидов или в специальные учреждения для обучения или переквалификации. Медицинская помощь им оказывается наравне с застрахованными. Военные инвалиды из числа лиц командного и начальствующего состава, лиц младшего начальствующего и рядового состава сверхсрочной службы и курсантов школ военно-воздушных сил РККА, кроме того, пользуются правом на пособия по случаю рождения ребенка и на погребение и бесплатным санаторно-курортным лечением. С 1/I 1937 постановлением ЦИК и СНК СССР от 31/I 1937 установлены в порядке соц. обеспечения новые размеры пенсий инвалидам гражданской войны и военной службы в рядах РККА, быв. красногвардейцам и красным партизанам, а также членам семей этих лиц.



с каким-либо математическим объектом. Примером проективного арифметического И. может служить степень уравнения кривой, остающаяся неизменной при проективных преобразованиях. В дифференциальной геометрии основное значение имеют *дифференциальные инварианты* (см.), развитие теории к-рых привело к созданию *тензорного анализа* (см.).

С более общей современной точки зрения изложенные выше определения являются частным случаем общего понятия И. произвольной группы преобразований любой системы объектов. В этом общем понимании понятие И. принадлежит к числу основных понятий не только геометрии, но и всей математики и математического естествознания.

Впервые понятие И. было употреблено О. Гессе (Hesse, 1844), но систематическое развитие ему дал Сильвестр (Sylvester, 1851—52), предложивший и термин «И.»; дальнейшее развитие теории И. было дано в 1852—90 работами Келли (Cayley), Сальмона (Salmon), Клебша (Clebsch), П. Гордана (Gordan), Ф. Клейна (Klein) и Д. Гильберта (Hilbert).

*Лит.*: Чезаро Э., Элементарный учебник алгебраического анализа и исчисления бесконечно-малых, ч. 1, Одесса, 1913; Граве Д., Элементы высшей алгебры, Киев, 1914; Бохер М., Введение в высшую алгебру, М.—Л., 1933; Грассе J. H., Young A., Algebra of invariants, London, 1903; Weitzenböck R., Invariantentheorie, Groningen, 1923; Klein F., Die Grundbegriffe d. Invariantentheorie und ihr Eindringen in der mathematischen Physik, 1927.

**ИНВАРИАНТЫ ТОПОЛОГИЧЕСКИЕ**, свойства геометрических фигур, сохраняющиеся при топологических (т. е. взаимно-однозначных и взаимно-непрерывных) отображениях этих фигур (см. *Топология*). Первым и самым основным И. т. является число измерений (или размерность) данной фигуры, т. е. ее свойство быть линией, поверхностью или образом трех или более измерений; топологическим отображением нельзя линию преобразовать в поверхность или трехмерный объем преобразовать в линию. Для

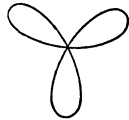


Рис. 1.

основных, простейших геометрических образов—для *многообразий* (см.) и их непосредственных обобщений—общих полиэдров—теорема инвариантности числа измерений была доказана Брауэром (Brouwer) в 1911. Одним из наиболее простых И. т. геометрических фигур является число их компонент, т. е. число отдельных кусков, на к-рые фигура распадается.—Другим элементарным И. т. является свойство кривой линии быть замкнутой: замкнутую кривую (например, окружность, эллипс и т. п.) нельзя топологически отобразить на незамкнутую (напр. на прямолинейный отрезок или спираль Архимеда). Уточнением понятия замкнутости кривой является ее порядок связности, т. е., говоря наглядно, число петель, содержащихся в данной кривой; напр., порядок связности окружности равен 1, а порядок связности лемнискаты есть 2, трехлепестковой розы (рис. 1)—3 и т. д. Порядок связности кривой есть также топологически инвариантное ее свойство.—Наиболее важным И. т. замкнутых поверхностей (таких, как шаровая поверхность, тор и др.) является ее род. Род поверхности по определению вдвое меньше, чем число замкнутых кривых, по к-рым поверхность можно разрезать без того чтобы она распалась на части. Так, напр., шаровая поверхность (сфера) имеет

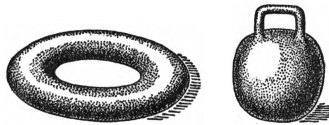


Рис. 2.

род ноль, тор есть поверхность рода 1. На рисунке 2 изображены поверхности рода 1, на рисунке 3—поверхности рода 2 и 3. Через род замкнутой поверхности выражается также ее эйлерова характеристика. Вообразим себе поверхность разбитую на криволинейные многоугольники таким образом, что два таких многоугольника или вовсе не имеют общих точек (не примыкают друг к другу), или имеют одну единственную общую вершину и никакой другой общей точки), или, наконец, примыкают

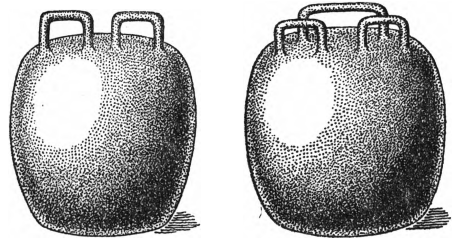


Рис. 3.

друг к другу по общей стороне. Если обозначить через  $a_0$ ,  $a_1$ ,  $a_2$  соответственно число вершин, сторон и самих многоугольников, то число  $a_0 - a_1 + a_2$  называется эйлеровой характеристикой данного разбиения поверхности на многоугольники; оказывается, для всякой замкнутой поверхности, помещающейся в трехмерном пространстве и совершенно произвольно разбитой, как указано выше, на многоугольники, имеем  $a_0 - a_1 + a_2 = 2 - 2p$ , где  $p$  есть род поверхности. Таким образом, как бы мы ни разбивали поверхность на криволинейные многоугольники, значение эйлеровой характеристики будет всегда одно и то же: эйлерова характеристика, допуская простое выражение через род поверхности, является, так же как и род поверхности, топологическим инвариантом поверхности. Для поверхности рода ноль получаем теорему Эйлера:  $a_0 - a_1 + a_2 = 2$ . В случае трех- и многомерных многообразий можно говорить о порядке связности разных измерений или о т. н. числах Бетти, принадлежащих к числу самых важных топологических инвариантов. Заметим, что построение и изучение таких понятий, как размерность, порядок связности, числа Бетти и т. п., для геометрич. образований, более общих, чем простейшие фигуры (многообразия), было произведено лишь в самое последнее время.

*Лит.*: Alexandroff P. und Hopf H., Topologie, Bd I, В., 1935. II. Александров.

**ИНВЕНТАРИЗАЦИЯ**, выявление в натуре наличия принадлежащих предприятию материальных ценностей, прав на получение их, а также обязательств, лежащих на предприятии. При И. производится описание и оценка всех находящихся в предприятии материальных ценностей: зданий, сооружений, машин, инструментов, инвентаря, предметов обстановки, сырья, вспомогательных материалов, полуфабрикатов, готовых изделий, товаров и т. д.; устанавливается также наличие денег и ценных бумаг. Суммы прав и обязательств предприятия определяются путем проверки документов и счетных записей, к-рые служат обоснованием этих прав и обязательств. Выявленные И. материальные ценности, права и обязательства хозяйства заносятся в «инвентарные описи», при заполнении которых производится класси-



фикация материальных ценностей, прав и обязательств по роду их и по отношению к отдельным хозяйственным или производственным процессам.

Оценка при И. материальных ценностей, прав и обязательств производится по их действительной для предприятия стоимости, т. е. по цене их приобретения или по их себестоимости. При И. зданий, сооружений, машин и пр. орудий производства устанавливается также и степень их изношенности в процессе использования, т. е. ценность, к-рую они представляют ко времени И. Оценка прав и обязательств производится в суммах, подтвержденных документами, причем в ведомости делаются отметки о спорных долгах.

И. производится при организации предприятия, когда с помощью И. устанавливается объем передаваемых предприятию реальных ценностей, прав и обязательств; при ликвидации предприятия, когда И. устанавливает наличие реальных ценностей и прав и лежащих на предприятии обязательств. Данные И. показывают, в какой степени находящиеся в предприятии реальные ценности и права покрывают обязательства его как перед третьими лицами (его кредиторами), так и перед государством. Кроме того, И. обязательно производится в конце каждого операционного года, когда данные ее служат для проверки счетных записей, в к-рые, в случае расхождения их с показателями И., вносятся надлежащие исправления. И., выявлению к-рой в натуре подлежат все реальные ценности, права и обязательства предприятий, называется «полной И.». В случаях отчуждения от предприятия какой-либо части его или при перемене лиц, ответственных за отдельные группы ценностей, производится «частичная И.».

Для производства И. назначаются особые комиссии из компетентных лиц. Комиссии эти снабжаются инструкциями о порядке производства И., о сроке, на к-рый она должна быть произведена и к к-рому должна быть закончена, и формами инвентарных описей, к-рые должны быть заполнены.

**ИНВЕНТАРИЗАЦИЯ ЗЕМЕЛЬ**, система собирания, систематизации, хранения и записи основных показателей состояния земельных участков и внесение происходящих с течением времени изменений в этом состоянии, с целью поддержания указанных записей в постоянном соответствии с натурой. До Великой Октябрьской пролетарской революции земельная регистрация в России была расплывлена между разными учреждениями, ведавшими земельными ресурсами, и не объединялась в какую-либо единую систему с охватом всей территории страны, что исключало возможность составления единой полной И. з. Только после Великой Октябрьской пролетарской революции, когда земли стали общенародной государственной собственностью, возникла возможность и необходимость производства И. з.

И. з.—высшая ступень количественного и качественного учета земель, вполне обеспечивающая плановое социалистическое государство всеми необходимыми данными: 1) для общегосударственного управления землями, 2) для улучшения планирования с.-х. производства, 3) для рационального обслуживания землями различных отраслей народного х-ва, 4) для ограждения интересов землепользователей и укрепления революционной законности и 5) для

контроля за размещением земельных участков и за правильным и полным использованием земель. Учет земель разделяется на две стадии: 1) на первоначальный основной учет земель и 2) на текущий земельный учет. По полноте охвата территории, глубине и точности учитываемых элементов земельный учет делится на два вида: 1) количественный учет и 2) учет качественный. В порядке производства качественного учета устанавливается состав земельного фонда по угодиям, по природным и культурным производственным особенностям в пределах каждой административно-территориальной и хозяйственной единицы, а также географическое и организационно-хозяйственное размещение составляющих фонд земельных участков и угодий. Основой для И. з. служат: постоянно обновляемые данные текущей государственной записи землепользований, точные с геотопографической основой карты, государственные акты на вечное пользование землем колхозами и на каждое землепользование других категорий землепользователей, сельско-хозяйственные карты по районам, сельсоветам, МТС, совхозам, книги регистрации уставов сельскохозяйственных артелей, книги истории полей и т. д. Производство инвентаризации земель возложено на Наркомзем СССР и его местные органы. *И. Николаевский.*

**ИНВЕНТАРИЗАЦИЯ КОРМОВЫХ УГОДИЙ**, земельно-учетная операция, проведенная в 1931—1932 под руководством Наркомзема СССР местными земорганами при участии Всесоюзного научно-исслед. ин-та кормов и Научно-исслед. ин-та оленеводства. Охватила всю территорию СССР, за исключением Ленинградской и Ивановской областей, Азово-Черноморского и Иржоникидзевского краев, Башкирской АССР, Молдавской АССР, Туркменской ССР и Таджикской ССР. Идея сплошного учета с качественной характеристикой естественных кормовых площадей была выдвинута акад. В. Р. Вильямсом и др.

И. к. у. 1931—32 выявила исключительное многообразие естественных кормовых угодий СССР (до 800 типов); были определены площади угодий по типам в краевом (областном) и на части территории в адм. районном разрезе; выявлен состав растительности на них и продуктивность. Впервые собран материал о сенокосах и пастбищах побочного пользования (леса, кустарники, болота; пастбищное использование отав, пара, стерни и пр.). Значение побочных кормовых угодий оказалось очень велико (в среднем по охваченной учетом территории СССР: побочных сенокосов—33%, пастбищ—35% от всей площади сенокосов и пастбищ). Классификация угодий сделана проф. Л. Г. Раменским по принципу экологических рядов, где сенокосы и пастбища расположены по ступеням увлажнения и его переменности, поемности, богатству почв, солонцеватости; в этих рядах в то же время отражены общие влияния климата, флористических провинций и нек-рые производственно важные топологические моменты (рельеф, каменность). Кроме сведений чисто учетного характера, где все сенокосы и пастбища сведены в 19 учетных классов, даны описания природных кормовых районов (543 района) и описания типов угодий. Составлена карта природных кормовых районов. Всего инвентаризацией и сопутствовавшими ей камеральными работами выявлено по Советскому Союзу:

	Прямого пользования	Побочного пользования
Сенокосов . . . . .	55 млн. га	27 млн. га
Пастбищ (без северных оленей) . . . . .	288 » »	159 » »
Оленьих пастбищ крайнего С. . . . .	251 » »	—

Не будучи вполне точной, однако, пригодной для районного планирования внутри области, края, И. к. у. является отправной базой для последующих более дифференцированных учетов естественных кормовых ресурсов Советского Союза. Кроме практического, она имела крупное научно-методическое значение. Материалы по И. к. у. публикуются издательством ВАСХНИЛ.

В. Черкасов.

**ИНВЕНТАРИЗАЦИЯ СЕЛЬСКО-ХОЗЯЙСТВЕННЫХ МАШИН**, описание машинного с.-х. инвентаря. Инвентарная опись должна включать в себя: 1) дату составления описи; 2) точное название машин и орудий с указанием: типа, марки, года постройки или времени приобретения, наименования завода, к-рым построена, заводского порядкового номера, конструкции, материала, мощности, размера и приспособлений, если последние имеются (напр., к молотилке—самоподаватель, автоматические весы и т. п.); 3) местонахождение машин в момент проверки; 4) качественное (техническое) состояние: готовность к работе, износ, поломки, недостаток частей, потребность в ремонте, амортизованность—количество проработанных сезонов, число пройденных километров или убранных гектаров и пр., —устарелость конструкции (все эти данные берутся для крупных с.-х. машин на основании их паспорта); 5) каждый трактор, автомобиль, комбайн, сложная молотилка, силовая установка (локомотив или стационарный двигатель) и станок заносятся обязательно отдельной строкой, и проверяются паспорта на них, или заводятся новые паспорта на неопаспортизованные машины. Прицепной же инвентарь и мелкий с.-х. инвентарь заносятся в описи итогами по однородным названиям и маркам; 6) одновременно производится переоценка; в основу последней кладется первоначальная стоимость, включая расходы по перевозке, установке и подготовке машины к действию, и списываются суммы в погашение. Недостающие машины списываются по бухгалтерским книгам.

И. с.-х. м. в государственном масштабе проводилась впервые в 1916 в связи с всероссийской с.-х. переписью, но она была очень неполна и несовершенна. Инвентаризация 1926—1927 в СССР была более обстоятельной. В настоящее время, когда весь сложный и механизированный с.-х. инвентарь используется через МТС и МТМ и в совхозах, И. с.-х. м. в государственном масштабе становится точной и проводится регулярно. Последняя И. с.-х. м. с переоценкой по МТС, МТМ и совхозам проведена по состоянию на 1/XI 1935.

Лит.: Сельское хозяйство СССР, Ежегодник 1935, М., 1936; Машины и орудия в социалистическом сельском хозяйстве Союза ССР, М., ЦУНХУ Госплана СССР, 1934; У м н о в А., Инвентаризация в колхозах, «Учет в соц. земледелии», 1933, № 11; Инструкция по переоценке основных средств в МТС, МТМ и совхозах и инвентаризации во всех предприятиях системы НКЗема СССР 1935 года, Москва, 1935; Инструкция по учету и отчетности об использовании тракторного и автомобильного парка и учету ремонта в совхозах системы НКСовхозов на 1934, Москва, 1934.

Б. Усовский.

**ИНВЕНТАРИЗАЦИЯ СКОТА**, ежегодный учет в совхозах и колхозах принадлежащего им на-

личного скота по количеству и стоимости его. При И. с. все с.-х. животные разбиваются на группы: 1) крупный рогатый скот, 2) лошади, 3) свиньи, 4) овцы и козы, 5) прочие животные; подлежат инвентаризации также домашняя птица и пчелы. Взрослые лошади, крупный рогатый скот, свиньи и весь племенной скот записываются индивидуально, а молодняк всех видов, кроме племенного, овцы и козы—группами по возрастам. На основе И. с. совхоз или колхоз дает сведения органам народно-хозяйственного учета при всеобщих переписях скота, проводимых ежегодно на 1 января.—Оценка скота при И. с. производится особой комиссией колхоза. Общественный скот оценивается по актам обобществления; скот, приобретенный со стороны, записывается по ценам покупки; оценка молодняка и скота, полученного за счет перевода из нижней группы и от приплода, производится по твердым госзаготовительным ценам; племенной скот—по ценам Племязотконторы. И. с. является необходимым условием правильной охраны социалистической собственности.

Лит.: Инструкция по инвентаризации в колхозах в 1935 году, [М., 1935] (СССР. Наркомат земледелия. Отдел учета и статистики).

**ИНВЕНТАРНЫЙ БАЛАНС**, составляется на основании данных о наличии средств и обязательств хозоргана, предварительно проверенных путем подсчета их в натуре. И. б. составляется как на момент возникновения предприятия, так и по истечении отчетного периода (преимущественно годового).

**ИНВЕНТАРЬ**, опись материальных ценностей, прав и обязательств хозяйства (см. *Инвентаризация*). В узком смысле слова И. называется оборудование конторских и подсобных помещений, как-то: конторская мебель, счетные приборы, пишущие машины и т. п. (часто именуется хозяйственным И.).

**ИНВЕНЦИЯ**, в буквальном переводе—«изобретение», «пришедшая в голову мысль»—название, примененное И. С. Бахом и, возможно, только им одним, для пятнадцати маленьких двучастных фортепианных пьес, написанных в простейших формах двухголосной имитации (трехголосные И. названы Бахом «симфониями»). В современной музыкальной литературе И. как название или специальное определение музыкального произведения почти не встречается.

**ИНВЕРГОРДОН**, англ. порт в сев.-вост. Шотландии. Известен большой стачкой матросов на военных кораблях в сентябре 1931, объявленной в ответ на 25%-ное снижение заработной платы. Стачка распространилась и на др. порты, охватила 16 тыс. чел. на 40 кораблях и вылилась в организованный отказ матросов от выхода в море на маневры.

**ИНВЕРКАРГИЛ** (Invercargill), город на Южном острове Новой Зеландии, у бухты Тихого океана; ж.-д. узел; 24 тыс. жит. (1931). Торговый центр скотоводческого района Саутленд. Морская торговля идет через близлежащий порт Блаф (Bluff).

**ИНВЕРНЕС** (Inverness), графство в Шотландии. Площ. 10.900 км<sup>2</sup>, нас. 82.100 чел. (1931), плотн. 8 чел. на 1 км<sup>2</sup> (наименьшая в Шотландии). И. занимает центр. часть Северо-Шотландского нагорья и южную часть Гебридских о-вов (см. *Великобритания*, Экономико-географические районы, и *Гебриды*). Большие пространства заняты непродуктивными землями.

В хозяйстве доминирует шерстяное овцеводство. Земледелие значительно только на северо-востоке (овес). Главный город—Инвернес—у выхода Каледонского канала в залив Морей (Северное море). Торговля шерстью и овцами.

**ИНВЕРСИЯ**, изменение обычного порядка слов в предложении. При И. слова меняются местами, напр., «Знамен кровавых колыханье». Инверсированное слово приобретает более выразительное значение, т. к. И. сопровождается интонационной и смысловой перестановкой. Соединение И. с обычным словосочетанием называется *гиазмом* (см.).

**ИНВЕРСИЯ**, или превращение, гидролитическое расщепление полисахаридов, в результате к-рого полисахарид образует несколько молекул глюкоз: полисахарид +  $(n-1) \text{H}_2\text{O} = n$  молекул глюкоз. Название этой реакции И. вошло в употребление по аналогии с гидролизом тростникового сахара, при к-ром происходит изменение направления вращения плоскости поляризации.

И. протекает под каталитическим влиянием минеральных кислот или под влиянием ферментов (энзимов), к к-рым относится, напр., диастаз, находящийся в солоде, птйалин, находящийся в слюне. Не всякий энзим вызывает И. любого полисахарида. Часто И. какого-либо полисахарида вызывает специфическим для него энзимом. Так, например, энзим инвертаза (инвертин) превращает тростниковый сахар в смесь *d*-глюкозы и *d*-фруктозы, энзим же мальтаза превращает дисахарид мальтозу в глюкозу, но не способен подвергать гидролизу тростниковый сахар.

Изучение скорости И. сахара под влиянием различных кислот и при различных концентрациях сыграло большую роль при установлении закона действующих масс и в учении об электролитической диссоциации. В промышленности И. нашла широкое применение в ряде производств (винокурении, пивоварении, производстве молочной кислоты и др.).

**ИНВЕРСИЯ** (мат.), особое преобразование точек плоскости или пространства, определяющееся следующим образом. Выбираем определенную точку *O* («центр И.») и определенное число  $\mu$  («степень И.»), отличное от нуля. Теперь каждой точке *M* (плоскости или пространства) ставим в соответствие точку *M'*, однозначно определяемую тремя условиями: 1) точки *M*, *M'* и *O* лежат на одной прямой; 2) произведение расстояний *OM* и *OM'* остается постоянным для данной И. и равно ее степени, взятой по абсолютной величине:  $OM \cdot OM' = |\mu|$ ; 3) точки *M* и *M'* лежат по одну сторону от центра *O*, если  $\mu > 0$  («гиперболическая И.»), и по разные стороны, если  $\mu < 0$  («эллиптическая И.»). Так как для данной И. расстояния *OM* и *OM'* обратно пропорциональны, то И. называют также «преобразованием обратных радиусов» (слово И. означает «обращение»). Соответствие между точками *M* и *M'* является взаимным (см. *Инволюция*), т. е., если точка *M* под действием нек-рой И. преобразуется (инвертируется) в точку *M'*, то и обратно—точка *M'* под действием той же И. преобразуется в первоначальную точку *M*. Если установлена И. (центр и степень), то не только отдельные точки, но и линии, поверхности, вообще всевозможные фигуры, рассматриваемые как множества точек, инвертируются в новые фигуры. Важнейшие свойства И. на плоскости: 1) И.

есть *конформное отображение* (см.) 2-го рода, т. е., если две линии пересекаются под нек-рым углом, то инвертированные линии пересекаются под тем же углом (однако, под углом, противоположно ориентированным); 2) прямая линия инвертируется в окружность, проходящую через центр И.; 3) всякая окружность инвертируется в окружность или в прямую линию (последнее имеет место, если инвертируемая окружность проходит через центр И.); 4) в случае гиперболической И. можно указать окружность, все точки к-рой под действием этой И. остаются на своих местах, именно—окружность с центром в центре И. и радиусом  $\sqrt{|\mu|}$  (иногда говорят, что И. производится относительно этой окружности). Определение и основные свойства легко переносятся на пространственную И. с заменой прямых плоскостями, а окружностей—сферами.—Преобразование инверсии имеет разнообразные приложения в геометрии (построения с помощью циркуля и линейки; интерпретация неевклидовых геометрий) и теории механизмов (превращение кругового движения в прямолинейное, см. *Инверсор*).

Лит.: Weber H. und Wellstein J., Энциклопедия элементарной математики, том II, книга 1, Одесса, 1909.

А. Дубнов.

**ИНВЕРСИЯ** температуры, метеорологическое явление, состоящее в аномальном распределении температуры воздуха по высоте, именно—в ее повышении вместо обычного убывания с увеличением высоты. Различают нижнюю и верхнюю И. т. Первая наблюдается на высотах до 4 км, вторая на высоте ок. 10 км. Нижняя И. т. чаще всего наблюдается зимой в континентальных странах в ясную погоду (в области барометрических максимумов) и нередко достигает значительной мощности (до 2 км), причем иногда температура повышается на 15—20° и больше. Напр., в Случке (близ Ленинграда) 13/1 1914. при температуре воздуха у земли в -19,9°, на высоте 1,500 м наблюдалось -3,5° (повышение на 16,4°). В приполярных районах до высоты 1—2 км И. т. наблюдается почти всегда. Образование зимних И. т., в общем, объясняется *адиабатическими процессами* (см.) в массах воздуха, медленно опускающихся в барометрическом максимуме. Ясное небо и сухость воздуха, характерные для последнего, благоприятствуют одновременному сильному охлаждению приземных слоев, вследствие чего разность температур с высотой еще больше увеличивается.

И. т. обычно бывает связана с изменением влажности и ветра (часто скачкообразным). Иногда зимние И. т. наблюдаются и вне области барометрического максимума, благодаря переносу вдоль земной поверхности холодного воздуха, находящегося ниже слоя инверсии. И. т., наблюдающиеся ранней весной при еще не сошедшем снеге (весенние И. т.), обычно сопровождаются быстрым таянием последнего. Нижняя И. т. имеет большое значение для воздухоплавания: в слоях И. т. воздушный шар обычно идет без особой регулировки на одной и той же высоте, но прохождение через И. т., особенно при слабой подъемной силе шара, представляет большие затруднения и даже может оказаться невозможным. Верхняя И. т. наблюдается в среднем на высоте ок. 10 км—на верхней границе тропосферы—при температуре около -55°. У экватора она гораздо выше, ок. 17 км, где температура ок. -85° (см. *Ат-*



15 И. т.). После войны И. т. особенно быстро начали расти в США. В 1924 в американские И. т. было вложено всего, примерно, 64 млн. долл., в 1927 вложения достигли 500 млн. долл. (по другим оценкам—1 млрд.), а в 1929, накануне биржевого краха,—ок. 3 млрд. долларов. Все крупные банки и финансово-капиталистические группы создавали И. т. Собирая путем выпуска акций И. т. сотни миллионов, воротилы финансового капитала получают возможность спекулировать чужими средствами, загребая огромные барыши на самом учреждении И. т., на выпуске их акций, на спекуляции акциями других компаний. В период мирового экономического кризиса имущество всех инвестиционных трестов—их пакеты акций—сильно обесценилось; многие инвестиционные тресты обанкротились, что повлекло за собой разорение их многочисленных мелких акционеров. С оживлением, начавшимся после преодоления нижней точки кризиса (1932), вновь усилилось грюндерство инвестиционных трестов. Вся деятельность И. т., основанная на биржевых машинах и спекуляции, служит ярким показателем паразитического загнивания капитализма. *М. Диканский.*

**ИНВЕСТИЦИЯ КАПИТАЛА** (лат. *investire*), вложение капитала в предприятия промышленности, торговли, коммунального х-ва, транспорта или с. х-ва с целью получения прибыли. И. к. может быть осуществлена путем: 1) непосредственного вложения капитала, т. е. когда капиталист непосредственно затрачивает свой капитал на организацию или расширение предприятия; 2) косвенного вложения капитала, когда капиталист ссужает свой капитал третьим лицам, организующим предприятия. В последнем случае И. к. происходит в форме либо банковского кредитования (см. *Банки*), либо в форме вложения капиталов в акции какого-либо промышленного предприятия или банка (см. *Акционерные общества*). Инвестиция капитала за границей осуществляется путем *экспорта капитала* (см.).

**ИНВОЛЮЦИЯ**, буквально—свертывание, биологический и патологический термин, обозначающий обратное развитие. У сложных организмов И. наблюдается, гл. обр., в период эмбрионального и постэмбрионального развития и в старости. Обратному развитию подвергаются клеточные элементы, ткани и органы. Пример эмбриональной И.—отпадающий (рауберовский) слой в развивающемся яйце кролика; постэмбриональной—И. зубной железы с наступлением половой зрелости. Старческая И. связана с исчезновением эпителиальных, мышечных и нервных элементов и развитием на их месте соединительной ткани. И. в процессе филогенеза ведет к образованию регрессирующих и рудиментарных органов.

**И. бактерий.** Под влиянием различных факторов—отравления собственными продуктами жизнедеятельности, колебаний температуры, неблагоприятной реакции среды и т. п.—форма бактерий изменяется. Такие инволюционные (дегенеративные) формы в лабораторных условиях обычно возникают в старых культурах бактерий. Морфология инволюционных форм крайне разнообразна, чаще всего это прямые или изогнутые нити, клетки со вздутыми, шаровидными, клиновидными и т. п. Нередко наблюдается уменьшение размеров клетки (регрессивная И.) или увеличение их (прогрессивная И.). Изменению подвергаются функции бактериальной

клетки—подвижность, патогенность, энзиматические реакции. При помещении инволюционных форм в благоприятные условия размножение их не всегда наблюдается: очевидно часть из них уже нежизнеспособна. Некоторые исследователи считают, что инволюционные формы являются отдельными стадиями сложного цикла развития бактерий, но это, по видимому, не соответствует действительности.—Образование инволюционных форм у бактерий не следует смешивать с теми изменениями формы клеток, к-рые являются типичными для нек-рых микроорганизмов.

**И. у простейших (гл. обр., инфузорий)** выражается в том, что инфузории уменьшаются в размерах, теряют реснички, реже делятся, изменяется их протоплазма; постоянным снабжением инфузорий свежим питательным материалом можно устранить эти явления. Аналогичная И. наблюдается перед индустрированием некоторых инфузорий при неблагоприятных внешних условиях. Физиологическая инволюция (частичное разрушение ядерного аппарата) происходит при половом процессе у инфузорий (см. *Конъюгация*).

**ИНВОЛЮЦИЯ.** В математике инволюционным соответствием или просто И. называют такое соответствие между элементами нек-рого множества (отображение множества на само себя), к-рое обладает свойством взаимности (симметричности) относительно каждого двух сопрягаемых элементов. Другими словами, пусть нек-рое соответствие преобразует элемент  $M$  в  $M'$ , а  $M'$  в  $M''$ ; соответствие будет инволюционным, если всегда  $M''$  совпадает с первоначальным элементом  $M$ , так что из  $M \rightarrow M'$  следует  $M' \rightarrow M$  (симметричность). Пример: если в множестве, состоящем из всех чисел, кроме нуля, отнесем каждому числу  $a$  обратное ему  $\frac{1}{a}$ , то это соответствие будет инволюционным, т. к. «обратное обратному есть исходное число». Другие примеры: И. комплексно-сопряженных чисел  $a+bi$  и  $a-bi$ ; И. взаимно-перпендикулярных направлений; пространственная симметрия (И. точек и их зеркальных отражений); *инверсия* (см.).

В более узком смысле термин «И.» употребляется в *проективной геометрии* (см.) для обозначения проективного инволюционного соответствия точек на прямой линии (и, вообще, такого соответствия между элементами образа первой ступени). Если в этом случае обозначим через  $x$  и  $x'$  абсциссы точек, сопряженных между собой в И., то соответствие может быть выражено равенством (симметричным относительно  $x$  и  $x'$ )  $axx' + b(x+x') + c = 0$ , где  $a, b, c$ —постоянные. Точки, к-рые в этой И. соответствуют сами себе ( $x' = x$ —двойные точки И.), определяются из квадратного уравнения  $ax^2 + bx + c = 0$ . В зависимости от того, имеет ли это квадратное уравнение действительные неравные, комплексные или равные корни, инволюция называется гиперболической, эллиптической или параболической. В случае гиперболической инволюции с действительными двойными точками  $A$  и  $B$  соответствие состоит в том, что каждой точке  $M$  относят ее четвертую гармоническую относительно  $A$  и  $B$  точку  $M'$ .

*Литт.: Глаголев Н. А., Проективная геометрия, М.—Л., 1936.*

**ИНГАЛЯТОР**, аппарат для индивидуальной *ингаляции* (см.).

**ИНГАЛЯТОРИЙ**, помещение для лечения болезней носа, гортани и бронхов путем вдыхания распыленных лекарственных веществ. При влажных и сухих ингаляциях (система Кертинга) вдыхание производится в общих помещениях, где 20—40 больных в течение 20—30 минут вдыхают туман распыленных минеральных вод. Распыление достигается с помощью особых аппаратов, действующих сжатым воздухом. Сухие ингаляции получают пропуская распыленной минеральной воды через горячие трубы. Такие ингаляции применяются в Советском Союзе в Кисловодске, Пятигорске, Ессентуках, Магдесте и др. Применяются также вдыхания распыленных искусственно составленных растворов, близких по составу к минеральным водам.

**ИНГАЛЯЦИЯ** (от лат. *inhalare*—вдыхать), способ введения лекарственных веществ в организм путем вдыхания. И. бывают естественные и искусственные. К естественным И. относится вдыхание разреженного воздуха в горах, морского—на море, смолистого воздуха хвойных лесов, газов, выделяющихся из минеральных источников, и т. п. При искусственных И. вдыхаемый воздух специально насыщается лекарственными веществами; искусственная И. может быть в виде: 1) И. дымом—вдыхание дыма сжигаемых лекарств, курение противоастматических папирос и пр.; 2) И. газами—вдыхание с помощью особых аппаратов кислорода, углекислоты, сгущенного и разреженного воздуха; 3) И. сухой пылью—вдыхание мельчайшей пыли минеральных источников, получаемой с помощью особых приспособлений; 4) И. парами—вдыхание паров кипятка с примесью летучих бальзамических веществ (ментол, сосновое масло, скипидар и пр.), или вдыхание водяных паров, получаемых в виде тумана с помощью паровых ингаляторов (системы Зигля, Бюллинга и др.)—т. н. теплая И.,—или вдыхание водяных паров комнатной температуры, когда водяной туман получается с помощью пульверизатора; 5) И. масляная, когда туман получается с помощью масляных ингаляторов.

Опытами над животными и клиническими наблюдениями доказано, что распыляемые жидкие вещества и мельчайшие частицы сухой пыли могут проникать при И. до альвеол легких, вследствие чего И. могут применяться и при общих заболеваниях. Чаще, однако, И. применяются при болезнях носоглотки и, особенно, гортани и бронхов—как острых, так и хронических. В последнее время в СССР применяют профилактические И. у рабочих пылевых производств для предупреждения развития болезней дыхательных путей.

**ИНГЕМАН** (Ingemann), Бернгард Северин (1789—1862), датский поэт-романтик, автор исторических романов и популярный лирик-песенник. Из ранних произведений наиболее характерна романтическая сказка в драматической форме «Reinald Underbarnet» (1815). Из исторических романов особенно популярны: «Вольдемар Великий и его дружина», 1824; «Вольдемар-победитель», 1826; «Детство Эрика», 1828; «Король Эрик», 1833; «Принц Отто датский», 1835. Постепенное нарастание либеральных тенденций датского бюргерства сказалось и на творчестве И. 30—40-х гг. (песня «Ренегат», 1838, аллегорическая сказка «Четыре рубина», 1849, и др.). Наивысшего мастерства как рассказчик И. достиг в наиболее реалистическом произведении «Дети деревни», 1852. В

последние годы своей жизни И.—профессор и директор академии в Сорре, сочинитель церковных песнопений.

*Лит.*: Schwane flügel H., Ingemann's liv og digtning, Kjøbenhavn, 1886; Brandes G., Essay. Danske Personligheder, Kjøbenhavn, 1889; Galster, Ingemann's historiske romaner og digte, Kjøbenhavn, 1922.

**ИНГЕНГОУЗ**, правильное Ингенхоус (Ingenhousz), Ян (1730—99), голландец, работавший, гл. обр., в Вене, врач, физик и один из основателей химической физиологии растений. В своих «Опытах над растениями» (1779) И. установил, что открытое Пристли (см.) явление очищения воздуха, испорченного дыханием животных, происходит только на солнечном свете и производится исключительно зелеными растениями. Газообмен растений в темноте и незеленых растений такой же, как у животных. И. доказал, что это очищение воздуха происходит посредством поглощения растениями углекислоты и выделения кислорода; при этом растения извлекают из углекислоты углерод, идущий на построение органических веществ их тела. При дыхании животных имеет место обратный процесс окисления органического углерода до углекислоты. Оба процесса устанавливают определенное соотношение в области газообмена между растительным и животным миром.

Гл. соч.: Experiments upon vegetables, discovering their great power of purifying the common air in the sunshine but of injuring it in the shade or at night, London, 1779.

*Лит.*: Sachs J., Geschichte der Botanik von XVI Jahrhundert bis 1860, München, 1875; Wiesner J., Jan Ingenhousz, sein Leben und sein Wirken or Naturforscher und Arzt, W., 1905.

**ИНГИЛОИ** (от грузинского ингило, искажение тюркского энгилав — «новообращенный»), грузины-мусульмане Закатальского района, остаток грузинского населения сев.-вост. части Герети («Албания» Страбона), восточного эриставства (воеводства) Кахетинского царства. Со времени завоевания Герети персами, в начале 17 в., при шахе Аббасе I, большая часть грузинского населения была уничтожена или переселена в Персию. Оставшиеся были принуждены принять ислам и стать «новообращенными» («энгилав-ингило»). После завоевания Грузии Россией значительная часть И. вновь была обращена в христианство; в 1871 православных И. числилось 3.094 чел., мусульман—7.126. Язык И.—грузинский с некоторыми областными особенностями. Основные занятия И.—земледелие и садоводство. По переписи 1926, И. числится 5.183. Со времени Великой Октябрьской пролетарской революции среди И. созданы сельско-хозяйственные совхозы и колхозы и проведена индустриализация местных производств (шелководство, консервное дело и т. д.).

**ИНГЛЮВИОТОМИЯ**, операция зоба у птиц. При чрезмерном накоплении пищи зоб становится увеличенным в объеме и твердым; птица теряет аппетит, из клюва выделяется неприятного запаха слизь. При И. на середине зоба делают короткий (2—3 см) продольный разрез, избегая крупных сосудов, к-рые хорошо видны через кожу. Через сделанный разрез удаляют содержимое зоба (трапки, камушки, солому и пр.) корнцангом или пинцетом; полость зоба промывается 2%-ным раствором борной кислоты или марганцовокислого калия, после чего накладывают непрерывный двухэтажный шов, заботясь, чтобы слизистая оболочка была заворочена внутрь. Заживление происходит в короткий срок.

**ИНГОДА**, река в Забайкалье, в Восточно-Сибирской области; слившись с Ононом, образует Шилку. Берет начало на сев. склонах гольца Сохондо Борщовочного хребта. И. имеет характер мелководной, порожистой и быстрой реки, течет на С.-В. в широкой (до 10—15 км ширины) продольной долине, во многих местах заболоченной, между плосковершинными хребтами Яблоновым и Черского. Около г. Читы И. резко поворачивает на В., прорезая ряд хребтов. Здесь по ее долине на большом протяжении идет железная дорога. Длина И.— 613 км. Площадь бассейна 39.760 км<sup>2</sup>. Не судоходна. По речкам системы И. разрабатываются золотые россыпи.

**ИНГОЛЬСТАДТ** (Ingolstadt), старая крепость и город в Верхней Баварии; 28,6 тыс. жит. (1933), расположен по обоим берегам Дуная; узловой пункт железной дороги Мюнхен—Нюрнберг. Производство паровозов, машин, металлических изделий, арматуры, изделий из дерева, пива. И.—значительный рынок с.-х. продуктов: пшеницы, ячменя, шерсти. В 1632 крепость выдержала осаду шведской армии, в 1800 была разрушена французами, в 1848 отстроена вновь; в наст. время крепость лишена военного значения.

**ИНГРАМ** (Ingram), Джон Келс (1823—1907), англ. экономист. Профессор Дублинского ун-та (1866) и президент экономического отдела Британской ассоциации наук (1878). Главным сочинением Инграма является «История политической экономии» (рус. перевод А. Миклашевского). По своим теоретическим взглядам И. близок к исторической школе (см.). И. также известен как филолог и автор ряда работ по истории англ. литературы.

**ИНГРЕДИЕНТЫ КОМБИКОРМОВ**, отдельные кормовые средства и минеральные вещества, входящие в состав комбикорма в числе от 3 до 20 и выше. По общесюзному стандарту (ОСТ/ВКС 7615) И. к. разбиваются на: 1) объемистые, в состав к-рых входят грубые корма (сено, солома и т. п.), водянистые корма (барда, пивная дробина, картофельная мезга, жом и пр.), сочные корма (молодая трава, силос, корнеклубнеплоды и пр.) и жидкие корма животного происхождения (молоко, вареное мясо, кровь и пр.); 2) концентрированные корма, к числу к-рых относятся: зерновые культуры (овес, ячмень, кукуруза, вика и пр.), сухие продукты и отходы переработки с.-х. сырья (жмыхи, шроты, мельничные отходы, сухая барда, дрожжи, мясная мука, сухой обрат и пр.); 3) минеральные вещества (соль поваренная, мел, минеральные смеси и пр.).

**ИНГРЕССИЯ** (лат. *ingressio*—вхождение), такой случай наступания моря на сушу, когда оно не заливают ее сплошь на обширных пространствах, а вторгается лишь в пониженные участки—долины, котловины, впадины, образуя при этом заливы, бухты и проливы. Типичным примером ингрессионных бухт могут служить Севастопольская и Балаклавская на юго-зап. берегу Крыма, возникшие в результате затопления морем нижних частей речных долин.

**ИНГУЛ**, В е л и к и й И. (от татарского Ени-гел—новое озеро), река на Украине (в пределах Одесской области). Длина 341 км. Главные притоки справа—Сугаклея и Громоклея, слева—Каменка и Сагайдак. Бассейн И. (площ. 9,7 тыс. км<sup>2</sup>) расположен в степях юж. склона украинского кристаллического массива и имеет

узкую вытянутую форму, соответственно меридиональному течению И. На значительном протяжении И. течет в гранитных, отчасти известняковых берегах. В низовьях делится на рукава и образует расширение (Балуцкое озеро). Впадает одним рукавом в Бугский лиман у г. Николаева. Средний годовой расход в устье 11 м<sup>3</sup>/сек. Глубина в устье до 6 м. Судоходен на 30 км. Среднегодовая мощность И. 2,26 тыс. *квт* (нетто).

**ИНГУЛЕЦ** (М а л ы й И н г у л), правый приток Днепра (в Одесской и Днепропетровской областях УССР). Длина 539 км. Общее направление течения с С. на Ю. Бассейн И. (площадь 18,8 тыс. км<sup>2</sup>) расположен в пределах украинского кристаллического массива и причерноморской низменности, в степной полосе. Берега на значительном протяжении сложены кристаллическими породами, круты (в среднем течении) и возвышенны. Среднегодовой расход в устье 22 м<sup>3</sup>/сек. Среднегодовая мощность 1,77 тыс. *квт* (нетто). На И. и его притоке Саксагань расположено Криворожское железорудное месторождение (см. *Криворожский железорудный бассейн*). Пароходство на 109 км от устья.

**ИНГУЛОВ**, Сергей Борисович (р. 1893), журналист, бывший наборщик. В ВКП(б) с 1918. В 1919 руководил подпольной организацией большевиков в Николаеве, затем в Одессе член подпольного обкома. В 1920—секретарь Одесского губкома, в 1921—в Харькове зав. Агитпропом ЦК КП(б)У. С 1923 по 1930—на работе в ЦК ВКП(б) (зав. прессбюро Агитпропа ЦК, зам. зав. Агитпропом). С 1935—начальник Главлита. И.—один из главных редакторов Малой советской энциклопедии. Автор ряда книг по вопросам печати, политических брошюр и популярных учебников по ленинизму («Политграмота», «Политбеседы»).

**ИНГУЛЬФ**, правильнее И н г а л ф (Ingulf) (1030—1109), англ. хроникер, монах-бенедиктинец. С 1051 жил при дворе короля Эдуарда Исповедника, затем переселился в Нормандию, где был приближенным герцога Вильгельма Нормандского (Завоевателя) и принял монашество. В 1085 вернулся в Англию, и Вильгельм Завоеватель назначил его аббатом Кройлендского монастыря. Приписываемая И. хроника «История Кройлендского монастыря» (664—1091), впервые напечатанная в 1596, написана на самом деле позднейшими хроникерами, хотя возможно, что отдельные места в ней принадлежат И.

**ИНГУР**, река в Зап. Грузии. Длина 188 км; ширина в низовьях от 100 до 250 м, глубина до 2 м. Бассейн И. (площадь 3.730 км<sup>2</sup>) расположен на юго-зап., богатых осадками склонах Главного Кавказского хребта; в бассейне И. 173 ледника, нек-рые из них достигают 11—12 км длины (Лекзыр, Цаннер). Среднее падение И. 16 м на 1 км, местами до 30 м; в нижнем течении 5 м на 1 км. Беря начало тремя истоками из ледников Главного Кавказского хребта на высоте 2.614 м и протекая в верховьях по Сванетской котловине, Ингур принимает много ледниковых притоков. Среднегодовой модуль стока 46,7 л/сек.; среднегодовая мощность 1.100 тыс. *квт*, с притоками—1.300 тыс. *квт*. В верховьях И. течет на С.-З., при выходе из котловины И. поворачивает на Ю.-З. и проходит узкое глубокое ущелье, более 60 км длиной. Ниже Джвари выходит на равнину, где делится на рукава, соединяющиеся затем снова. И. доступен для лодок на 55 км.