

# అమరావతి క్రొత్త శాతవాహన శిల్పాలు

రచయితలు

పి. సీతాపతి, ఎమ్.ఎ. (ఠీడ్స్) బి.ఎన్.సి.,

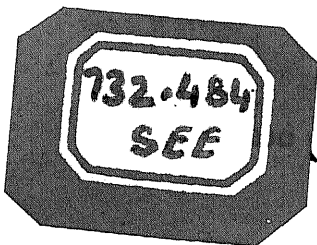
ఎఫ్. ఆర్. ఏ. ఎస్. (రిండన్); ఐ.ఎ.ఎస్.,

మరియు

ఎన్. నారాయణరావు, ఎమ్.ఎ.



1024  
809



ప్రచురణకర్త

ధర్మ ప్రదేశ్ ప్రభుత్వము

హైదరాబాదు.

1988.

ముద్రిత ప్రతుల సంఖ్య : 500

Acc. no. 1475

©

పురావస్తు ప్రదర్శనశాలల శాఖ,  
ఆం, ప్ర.

732.484  
SL

వెం :

---

మహాలక్ష్మి శ్రీనాథా ఫారమ్స్ అండ్ సిస్టమ్స్ ప్రయివేటు లిమిటెడ్  
కాచిగూడా, హైదరాబాదు.

## విషయ సూచిక

	పేజీ సంఖ్య
చారిత్రాత్మక పూర్వరంగం	.... 1
ఛాయా చిత్ర విశదీకరణ	....
1 వ చిత్రము	.... 6
2, 3 వ చిత్రాలు	.... 7
4 వ చిత్రము	.... 10
5, 6 వ చిత్రాలు	.... 11
7, 8 వ చిత్రాలు	.... 12
9 వ చిత్రం	.... 13
10, 11, 12, 13, 14 వ చిత్రాలు	.... 16
15, 16, 17, 18, 19 వ చిత్రాలు	.... 17
20 వ చిత్రము	.... 18
	19
ఛాయా చిత్రాల వివరములు	.... 21
ఛాయా చిత్రాలు	

# అమరావతి

## క్రొత్త శాతవాహన శిల్పాలు

చారిత్రక పూర్వరంగం

మౌర్య సామ్రాజ్య పతనానంతరం దక్కన్‌లో ఆత్యంత శక్తివంతులైన శాతవాహన వంశమువారు స్వతంత్రులైనారు. కొందరు విద్వాంసుల అభిప్రాయం ప్రకారం శాతవాహనుల ప్రథమ రాజుడైన కృష్ణాజిల్లాలోని శ్రీకాకుళంలో ఉండేది. చర్వాత ధాన్యకటకానికి, అక్కడనుండి యితర చోట్లకు మార్చబడింది. ఇటీవలి కాలంలో శిముకుడు లేక చిముకుని నాణేలు కొన్ని కరీంనగర్ జిల్లాలోని కోటిలింగాలలో కనుగొనబడ్డాయి. శ్రీముఖుడు శాతవాహన వంశానికి మూల పురుషుడని చాలా పురాణాలు చెబుతున్నాయి. దొరికిన నాణేలను బట్టి కణ్వరాజకుమారుని మరణానంతరం శాతవాహనులు చిముకుని నాయకత్వంలో స్వాతంత్ర్యం ప్రకటించుకొన్న తర్వాత తెలంగాణాలోని కరీంనగర్ పరిసరాలలో తమ రాజధానిని ఏర్పరచుకొన్నారనే ఊహ బయలుదేరింది. ఈ ఊహ బొత్తిగా నిరాధారమైనదికాదు. కరీంనగర్ ప్రాంతంలోని కోటిలింగాల, ఉత్తర దక్షిణాలను కలుపుతున్న రాజమార్గం మీద ఉంది. ఇటీవలి పరిశోధనల వలన అక్కడ ఆనకమైన శాతవాహన క్షేత్రాలు, బౌద్ధస్తూపాలు కనుగొనబడ్డాయి. ఆ ప్రాంతంలో ప్రస్తుతం జరుగుతున్న పురాతత్వ త్రవ్వకాలు వీటిని గురించి మరింత ఎక్కువ విశదపరచవచ్చు.

ప్రసిద్ధ చైనా యాత్రికుడు హుయేన్ త్సాంగ్ క్రీ. శ. 629-645 సంవత్సరాల మధ్య ధాన్యకటకాన్ని సందర్శించాడు. సుప్రసిద్ధ బౌద్ధమతాచార్యుడు, మాధ్యమిక సంప్రదాయ స్థాపకుడు అయిన ఆచార్యనాగార్జునుడు దక్షిణ భారతదేశంలో విస్తృతంగా పర్యటించి, దక్షిణాన బౌద్ధసంఘ పరిరక్షణకు ఎక్కువగా తోడ్పడ్డాడని, ఒరిస్సాలోను తదితర చోట్లను ఎన్నో విహారాలను స్థాపించి పజేశాడనీ, ముఖ్యంగా ధాన్యకటక మహాస్తూపాన్ని, అలంకారప్రాయమైన ప్రాకారాన్ని (railing) అమర్చి పెట్టాడనీ, బెబెట్టు మూలాధారం ఒకటి తెలియజేస్తోంది. క్రీ. శ. 174 నుండి 202 వరకు దక్కన్‌ను పరిపాలించిన ప్రసిద్ధశాతవాహన చక్రవర్తి యజ్ఞశ్రీ శాతకర్ణి కాలంలో ఆచార్య నాగార్జునుడు తనజీవిత చరమ భాగాన్ని శ్రీపరవ్రతంబద్ధ గడిపాడని చాలామంది నమ్మకం. అమరావతి వద్దనున్న మహాస్తూపం చుట్టూ ఉన్న ప్రాకారం శాతవాహనుల కాలంలో నిర్మితమైనదని స్పష్టంగా తెలుస్తున్నది. స్తూపానికి శిల్పాలతో కూడిన రాతి పలకలు శాతవాహనుల కాలంలో విరాళంగా లభించి ఉండాలి.

అమరావతిని ధన్యకటకం, ధాన్యవాటి, ధాన్యకటకం, ధరణికోట, ధన్నడకోట, ధరణాలకోట అనిపిల్లిదేవారు. టోలేమి, హుయేన్ త్సాంగ్ లు ధనకటకం అనే ఉల్లేఖించారు. ధరణికోట అనేపేరు ప్రథమంగా ప్రోలయ వేమారెడ్డి శాసనం ఒకదానిలో కనిపిస్తుంది. అక్కడ అతడొక కోటను నిర్మించి నట్లు తెలుస్తోంది. క్రీ. శ. 1182 చెందిన ఒక శాసనంలో బుద్ధుని పవిత్రావశేషాలను భద్రపరచిన ధనకటకచైత్యం సురపురం (అమరావతి) వద్దనున్నట్లు వ్రాయబడింది.

ధాన్యకటకాన్ని గురించి ప్రముఖంగా ఉల్లేఖించినవాడు హుయేన్ త్సాంగ్. ఆతడు కోసల నుండి యిక్కడికి వచ్చాడు. నాటికోసల నేటి మహారాష్ట్రలోని చాందా జిల్లాలోది. అది ఆంధ్రప్రదేశ్ లోని కరీంనగర్, ఆదిలాబాద్ జిల్లాలను ఆనుకొని ఉంది. 'అంతోలో' (ఆంధ్ర) రాజధాని 'పింగ్ కి'లో, కోసలకు నైరుతి దిశలో 240 కి.మీ. దూరాన ఉన్నట్లుగా అతడు వ్రాశాడు. దాని ఆధారంగా ఆధునిక విద్యావేత్తలు కొందరు ఆదిలాబాద్ జిల్లాలోని చెన్నూరును, కొందరు వరంగల్లును, మరికొందరు ఏలూరు దగ్గర వేంగీని, రాజధానిగా నిర్ధారించారు. ఆచైనా యాత్రికుడు ఆంధ్రరాజధాని నుండి ధనకటకం వరకు 285 కి. మీ. ప్రయాణించాడు. ధనకటకంతో బౌద్ధవిహారాలు ఎక్కువగా ఉన్నాయనీ, అప్పటికే బౌద్ధులు చాల వాటిని వదిలి వెళ్లిపోయారనీ అతడు వ్రాశాడు. అతనికాలంలో 100 హిందూ దేవాలయాలు ఉండేవి. రాజధానికి తూర్పుగా ఒక ఓన్నకొండ మీద పూర్వశిల లేక తూర్పు కొండ అనే పేరుతో ఒక విహారం ఉండేది. నగరానికి పడమరగా అపరశిల ఉండేది. ఈ పూర్వశిల అపరశిల విహారాలు, బహుశా బౌద్ధమతంలోని రెండు తెగలను సూచిస్తూ ఉండవచ్చు.

బుద్ధుని మహాపరినిర్వాణం తర్వాత క్రీ. పూ. 480 ప్రాంతంలో ఆయన భౌతిక అవశేషాలను ఎనమండుగురు పోటీదారులు పంచుకొన్నారని వాటిని వారు తమతమ ప్రాంతాలలో స్తూపాలు పీఠి, వాటిలో భద్రపరచారని బౌద్ధ సాహిత్యం మనకు చెప్తుంది. జనశ్రుతి ప్రకారం ఆశోకుడు మొత్తం మీద ఎనభైనాలుగు వేల స్తూపాలను నిర్మించాడని చెప్తారు. స్తూపంలో ప్రధానమైన నాలుగు భాగాలుంటాయి.

1. గర్భం
2. అండం
3. హర్మిక
4. ఫలతం. గర్భానికి నాలుగు డిక్కులా ఆయక వేదికలు నిర్మించి, వాటిపైన బుద్ధజీవిత ప్రధాన ఘట్టాలైన జన్మ, పరిత్యాగ, జ్ఞానోదయ, ధర్మచక్ర ప్రవర్తన, మహాపరినిర్వాణాలకు సంకేతాలుగాబడు ఆయక (అర్యక, స్తంభాలు నిర్మించడం విశేషం.

తరువాత కాలంలో బౌద్ధసన్యాసవ్యవస్థలో మహాసాంఘికులు, మహాస్థవిరులు అనే రెండు వీలికలు వచ్చినవి. ఈవీలిక క్రీ.పూ. 387లో రాజగృహంలో జరిగిన ప్రథమ బౌద్ధ మహాపరిషత్తుకు నూరుసంవత్సరాల తర్వాత అనగా సుమారు రెండవ బౌద్ధమహాపరిషత్తు సమయంలో క్రీ.పూ. 487 లో జరిగింది. మహాసాంఘికులు తిరిగి, చైత్యికులు, చైత్యశైలురు, లేక పూర్వశైలురు, అపరశైలురు చైమవతులు మరియు లోకోత్తర, ప్రజ్ఞాపతివాదినులు అనే ఐదు సంప్రదాయ శాఖలుగా పునర్విభజి

జించబడ్డారు. నాగార్జున కొండ వద్దకు బౌద్ధులు ఏ ఏ ప్రాంతాలనుండి వచ్చారో ఆయా ప్రాంత నామా లైన బావావాసిక, సింహల మొదలైన పేర్లకు తోడు బహుశ్రీతియలు, ధేరవాదినులు, అపరమహోదన సేలియలు వంటి శాఖలు కూడ, మనకు కానవస్తాయి.

బౌద్ధపురాణం యొక్క మూలస్వరూపమే ఆయా సమయాలలో వివిధ మార్పులకు లోనైంది. బౌద్ధమత చరిత్రను హీనయాన, మహాయాన, వజ్రయాన అని మూడుగా విభజించవచ్చును. హీన యానానికి మహాయానానికిగల ముఖ్యమైన భేదం హీనయానులు అకహంతత్యాన్ని మోక్షప్రదమైన సర్వోన్నత స్థితిగా పరిగణిస్తారు. ప్రౌతివారు బుద్ధత్యాన్ని అందుకోలేరని వారి నమ్మిక. మహాయానుల భావం ప్రకారం, ప్రౌతివ్యక్తి ఆదినుండి పరిశుద్ధుడే; చివరకు బుద్ధత్యాన్ని అందుకోగలవాడే. మోక్ష ప్రాప్తికి యితరులకు సహాయపడగలడు కూడ. మహాయానులు బుద్ధుని లోకోత్తరునిగా భావిస్తారు. హీనయానంనుండి మహా సాంఘికశాఖ విడిపోయినపుడు బుద్ధుని దేవుని చేశారు. మహాయానులు లెక్క లేనంత మంచి బుద్ధులు, బోధిసత్తులు ఉనికిని విశ్వసిస్తారు. వారు దేవీ, దేవతలు, ఉపదేవతల విగ్రహ పూజను అంగీకరించడమే కాకుండా, మోక్ష ప్రాప్తికి మంత్రాలు ప్రయోజనకారులని కూడ అంటారు. తరువాతి దశలో మంత్రయానం, పరమితయానం, అనే పేర్లతో మహాయానం రెండు శాఖలుగా వీలి పోయింది. తాంత్రిక బౌద్ధానికి మంత్రయానం ప్రారంభదశ. వజ్రయానులు పరమాత్మను వజ్ర సత్త్వనిగా గుర్తిస్తారు. వజ్రసత్త్వని వజ్రధరుడు అనికూడ అంటారు.

నేవలోక, బ్రహ్మలోకాలలోని వారి అందరికంటె కూడ బుద్ధుడు ఎక్కువైనవాడని హీన యాన, మహాయాన శాఖల బౌద్ధ పురాణాలు చెప్తవి. చాతుర్మహారాతిక ప్రపంచాలు అని భావించబడే నాలుగు దేవలోకాలను గురించి కొన్ని గ్రంథాలు ఉటంకిస్తాయి. భూమి నాలుగు దిక్కులను, నలుగురు దిక్పాలరు పరిపాలిస్తారనే హిందూ విశ్వాసానికి యిది సాదృశంగా కనిపిస్తుంది. అనేకమైన యితర మైందన దేవీ దేవతలను మహాయానులు ఎరపు తెచ్చుకున్నారు. మచ్చుకు కొందరి పేర్లు, చక్ర, ఇంద్ర, విశ్వకర్మ, సరుణ, ప్రజాపతి, విష్ణు, నారాయణ, సోమ, స్కంద లేక కుమార, శివ, యమ, కుబేర, సూర్య, చంద్ర, వాయు, అగ్ని మొదలైనవి. "సద్ధర్మపుండరిక" ప్రకారం శుక్ర, సూర్య, చంద్ర, మహేశ్వరులు బుద్ధుని అనుయాయులు. "లరంద చ్యూహ" వంటి మరికొన్ని గ్రంథాలు ఆదిత్యుడు, చంద్రుడు, మహేశ్వరుడు, నారాయణుడు, వాయువు, ధరణి, పరుణుడు—వీరు బోధిసత్వు ఆవలోకేశ్వరుని శరీరం నుండి ఉద్భవించారని తెలియజేస్తున్నాయి.

బౌద్ధ మతానికిబంధించిన హీనయాన, మహాయాన, వజ్రయాన—మూడు శాఖలకు కూడ ఆంధ్ర దేశంలో ప్రాతినిధ్యం లభించింది. మొదటి బౌద్ధ సంస్థలలో ఎక్కువ భాగం హీనయాన శాఖకు సంబంధించినదిగా కనబడుతుంది. ఆంధులో బుద్ధ భగవానుని దేవమానవ యేకత్వభావం పూర్తిగా మృగ్యం. తొలి మహాయాన సంప్రదాయంలో కూడ అత్యధికమైన దేవతలకు, ఉపదేవతలకు,

మానవమానంలోనే ప్రాతినిధ్యం లభించింది కాని బుద్ధునికి మాత్రం బుద్ధసాదాలు, అగ్ని స్తంభం, కత్త్రం, సింహాసనం, స్వస్తిక, కుంభం మొదలైన ప్రతి రూపాలలో ప్రాతినిధ్యం లభించింది.

అమరావతిలోని మహాస్తూపం క్రీ. పూ. మూడవ శతాబ్ద ప్రాంతంలో. బహుశా మౌర్యుల కాలంలో నిర్మించబడి ఉంటుంది. అమరావతి స్తూపంలోని గర్భభాగం లేక (drum) 36 మీటర్ల వ్యాసం, పైభాగం 27 మీటర్ల వ్యాసం కలిగిఉండి, 8 మీటర్ల ఎత్తువరకు వెళ్ళింది. చక్కగా మలచబడ్డ డాగోబాలు (Dagaba) చైత్యాలు మొదలైనవాటి రూపాలతో మలచబడిన రాతిపలకలు గర్భకు అలంకార ప్రాయంగా ఉండేవి. ఈ శిల్పాలు మహాస్తూపానికి అమర్చి ఉండేవి. ఈ శిల్పాల్లో కొన్ని మహాస్తూపం యొక్క సంపూర్ణ స్వరూపానికి ప్రతిరూపాలుగా నిలిచి ఉన్నాయి. 'గర్భం' వ్యాసం 42 మీటర్లు, "అండం" లేక గుమ్మటం (dome) 27 మీటర్లకు పైగా ఉండవచ్చని భావించినప్పటికీ, ఒక్కొక్కటి 3.35 మీటర్లతో రెండు ప్రదక్షిణపథాలు (terraces), మూడు 2.1 మీటర్లతో మూడు ప్రదక్షిణపథాలు కాని, దానికి ఉండి ఉండాలి. ప్రకాశం జిల్లా దర్శి తాలూకాలోని చందవరం స్తూపానికి రెండు మిద్దెలున్నాయి. రాతిపలకలు ప్రక్కలనుండి పెద్దగా చొచ్చుకురాకుండా అకికట్టడానికి, పనివాళ్ళు వాటిని తగినఎత్తుకు తీసికొనిపోవడానికి వీలు కల్పించడానికి, తగిన నిర్మాణ పద్ధతి ప్రత్యేకంగా పొందు పరచబడింది. స్తూపం చుట్టూ నాలుగు అడుగుల ఎత్తున రెండు ప్రాకార శిల్పాలు (railings) ఉండేవి. ఉత్సవ సందర్భాలలో "అండం" పైనా, గుమ్మటం పైనా వందల కొలది దీపాలు పెట్టడం మూలాన అదొక దీపాల కొండలాగ కన్పించి "దీపాల దిన్నె" అనే సార్థక నామాన్ని పొందింది. అమరావతి వద్ద లభించిన శాసనాలలో, యీ కట్టడం నైతిక సంప్రదాయానికి చెందిన మహా చైత్యంగా పేరొందబడింది.

భారతదేశంలోనే బహుశా అన్నింటికంటే విస్తృతమైన, కళాత్మకమైన స్మారక చిహ్నంగా నిలిచే వెలుపలి ప్రాకారం (outer railing) మూడు మీటర్లకన్న ఎత్తైన నిలుపు రాతిపలకలు మూడు దర్జుగా కారపు అడ్డవారి సూచితో కలపబడింది (suchi). ఈ నిలుపురాతి పలకలు, సుమారు 84 సెంటీ మీటర్ల ఎత్తున చిత్రపల్లెరితో కూడిన ప్రాకారపు పండురుకు ప్రాపు నిస్తుండేవి. రాతిపలకలమీద ధర్మవక్రాలు, నాగులు, కుబ్జలు మొదలైనవి, మమరు పలకమీద పగుగులుతీస్తున్న పుష్పలావళిలు, మరియు వివిధ సాంకేతిక చిత్రాల శిల్పాలు అలంకారంగా చెక్కబడ్డాయి.

లోపలి ప్రాకారం మరింత విస్తృతంగా మలచబడింది. అది 1.8 మీటర్లు ఎత్తు, 77 మీటర్ల చుట్టుకొలత కలిగిఉండేది. ఈ లోపలి ప్రాకారంలోపల పునాదిపద్ద 38మీటర్ల చుట్టుకొలత కలిగిన స్తూపం ఉండేది. భారతదేశంలో మరే యితర చైత్యంగాని స్థూపంగాని అంతటి శిల్పాధిక్యతను, అసమాన శ్రేష్టతను పొందగలిగి యుండలేదు. హుయేన్ త్సాంగ్ వర్ణించినట్లుగా, అది "డాక్టీయా స్థూపాల మహోన్నత శోభనంతా ప్రదర్శించడమే కాక, దాని చుట్టూ ఉన్న దక్షిణమైన అరబ్బులు, కళక మెలిపి వీధిబుగ్గల బాహుళ్యం, దానికొక మహోహరమైన నివాస విరామస్థలంగా దీనిని చేశాయి."

ప్రస్తుతం లభ్యమవుతున్న ఆవశేషాలు, మెకంజీ, రాబర్టు సీవెర్, బర్గెస్ వంటి తొలి పురాతత్వవేత్తల సర్వే నమూనాలు (survey plans) కంటే ఎక్కువ నిర్ధారితంగా, ఆయక పట్టాలు లేక స్తూపపట్టాల మీద చెక్కడాల్లోని స్తూప చిత్రణ వీటి సహాయంవల్ల మాత్రమే స్తూపానికి సంబంధించిన సాధారణ నమూనా (general plan), స్తూపాలంకరణ వివరాలు తెలిసికొనగలుగుతాం. దాని ప్రాకారం మాత్రం, భారతదేశంలోని యితర ప్రాకారాలన్నిటికంటే ఎంతో మిన్నగా ఆలంకృతమై ఉండేది. ఆదృష్ట వశాత్తు దాని శిథిల భాగం ఒకటి భద్రపరచబడి ఉంది. అంచనా ప్రకారం దాని వ్యాసం 59 మీటర్లు—అనగా బార్నట్ లో ఉన్నదాని కంటే దాదాపు రెట్టింపు అన్నమాట.

దనకటక మహానగరాన్ని ఒకప్పుడు ఆలంకరించిన అనేకమైన స్తూపాలు, విహారాలలో మిగిలిఉన్న ఒకేఒక కట్టడం నేడు ఆమరావతిలో పురాతత్వవస్తు ప్రదర్శనశాల ప్రక్కనఉన్న మహా స్తూపం. నేటి ఆమరావతి పట్టణ భూగర్భంలో ఎన్నో బౌద్ధమతావశేషాలు దాగి ఉండవచ్చు. అనే విధంగా నేటి అమరేశ్వర ఆలయంకూడ ఒక బౌద్ధ స్తూపంమీద నిర్మితమై ఉండవచ్చు. అమరేశ్వరాలయం చుట్టూ ఉన్న ఎత్తైన ప్రహారీ గోడ ఒక బౌద్ధస్తూపాన్ని పరివేష్టిస్తూ ఉండి వుండాలి. అలాగే స్తూపాన్ని ఆలంకరించిన శిల్ప సంపద చిన్నాభిన్నం కావించబడి యుండవచ్చు. ఆ శిల్ప ఫలకాలను అమరేశ్వరాలయంలో నందిమండపానికి, పైకప్పు పలకలుగా ఉపయోగించారు. మిగిలిన వాటిలో చాలా వాటిని ముక్కలుచేసి ఆలయంకట్టడ కందకాల్లో ఉపయోగించారు.

డాక్టర్ శివరామ్ మూర్తి, తదితర విద్యావేత్తలు ఆమరావతి శిల్పకళను మౌర్య, శాతవాహన, ఇక్ష్వాకు, వక్రయాన త్రి నాలుగు దశలుగా విభజించారు. మౌర్య దశ లూ మహా స్తూపపు మూల కట్టడానికి కారణభూతమైన హీనయానానికి సమకాలీనమైనది. శాతవాహన పరిపాలనకు సమకాలీనమైన తొలి మహాయాన దశలనాటి ఎనలేని శిల్ప సంపద మరే యితర బౌద్ధ క్షేత్రాల్లోకూడ లభ్యం కానిది యిచ్చట మనకు లభిస్తుంది. ఇచ్చటి మహాచైత్యం, మరియు తదితర స్తూపాలు శిల్ప వైభవంతో విరాజిల్లుతుండేవి.

ఆమరావతి శిల్పాన్ని తొలిక శిల్పం, మరైక శిల్పం అని రెండు చర్చలుగా విభజించవచ్చు. తొలిక చర్చలో శ్రీ, పుష్య మూర్తులు, ఆశ్వరణాలు, శివో ఉష్ణిషాలు, కంఠాచరణాలు, నడికట్టులు, శివోజ పద్ధతులు వంటివి నందిన సాంసారిక జీవిత పద్ధతులు చేరుతాయి. మత సంబంధమైన చర్చలో బుద్ధుని అవశేషాల పంచకం, మహాపరిత్యాగం, మారునిదాసి, బుద్ధపూజ, గజమానపులస్తూపారాధన, బుద్ధపాదపూజ, సిద్ధార్థుని నిష్క్రమణ, మహాధర్మచక్రప్రవర్తన, బోధివృక్షపూజ మొదలైన బుద్ధుని జీవితానికి, శాతక కథలకు సంబంధించిన విషయాలుంటాయి. ఇతర ప్రముఖ విషయాలు—నలగిరి లోంగుబాటు, శాతక కథలు, వాటిలో ముఖ్యంగా ఛంద్రంత, విఘ్న పండిత, శిలిశాతక కథలు మొదలైనవి



## ఛాయ చిత్రముల వివరణ

1వ చిత్రం : అమరేశ్వరాలయం. కృష్ణానది ఒడ్డున ఉన్న ఈ అమరేశ్వర ఆలయం లోనే అమరావతి మహాచైత్యానికి సంబంధించిన అనేక క్రొత్త శిల్పాలు యిటీవలనే కనుగొనబడ్డాయి. దేవాలయ జీర్ణోద్ధరణ జరుగుతున్నప్పుడు యివి బయటపడినై. ఈ దేవాలయపు ప్రాచీనత నికరంగా తెలియదనీ, కాని ధరణికోట తాలూకు మొదటి తూర్పు చాళుక్యుల శాసనం ఒకటి, దానితర్వాత కోట నాయకుడొకడు, రెడ్డి వంశజుడైన మహా మండలేశ్వర కేతిరాజు, మరియు విజయనగర సామ్రాజ్యాధిపతి కృష్ణదేవరాయలు, వీరికి సంబంధించినవి వరుసగా 12, 14, 16 శతాబ్దాలకు చెందిన యిటీవలి శాసనాలుకొన్ని అమరేశ్వరాలయంలో ఉండడం మూలాన, పొర్రిన కాలం నుండి హిందూ దేవాలయానికి అక్కడ ఉన్న ప్రాముఖ్యం వెల్లడవుతోంది, అని సి. శివరామమూర్తిగారు వ్రాశారు.

ఆ శాసనాలు మరియు యీ రచయితలు దేవాలయ జీర్ణోద్ధరణ సందర్భంలో దేవాలయాన్ని గురించి అధ్యయనం చేయడం, జీర్ణోద్ధరణ ప్రక్రియలో భూమిలో గోతులు త్రవ్వించుచున్నప్పుడు దేవాలయాధికారులు కనుగొన్న ప్రాచీన అవశేషాలు—యివి అన్నీ బహుశా దేవాలయం పొర్రిన బౌద్ధ స్తూపాన్నొకదానిని మరుగు పరుస్తున్న ఒక మట్టిదిబ్బ మీద నిర్మితమై ఉండవచ్చునని గట్టిగా సూచిస్తున్నాయి. ఈ పూహ బలవరచే అదనపు సాక్ష్యాధారం మనకు దేవాలయ గర్భగుడిలో కని పిస్తుంది. అమరేశ్వర లింగాన్ని ప్రతిష్ఠించిన గర్భగుడిమట్టం, భూమట్టానికి 6 మీటర్ల పైన ఉంది. ఆసలు శివలింగమే ఆయక స్తంభాలకు ఉపయోగించిన సున్నపురాలితో, తయారై నట్లుగా కనిపిస్తుంది. ఆ ప్రాంతంలో ఉండే బౌద్ధ స్తూపం తాలూకు చిత్రస్తంభం లేదా ఆయక స్తంభం ఒకటి కొన్ని శతాబ్దాల క్రితం శివలింగంగా మార్చబడిందని మా నిశ్చితాభిప్రాయం. ఆంధ్రలో అటువంటి దేవాలయాలను ఆ విధంగా హిందూ దేవాలయాలగా మార్చే సంప్రదాయాలు సంభవమేనని నిరూపిస్తున్నాయి. ఆ మార్పు క్రీస్తు శకంలోని తొలి శతాబ్దంలో జరిగి ఉండాలి.

ఏదేమైనప్పటికీ అసలు ఆ దేవాలయమే ప్రాచీనమైనదని గుర్తుంచుకోవాలి మార్పు క్రీ.శ. 8, 7 శతాబ్దాలలో, బౌద్ధమతం షీణదశలో ఉన్నప్పుడు జరిగి ఉండవచ్చని ఊహించినప్పటికీ ప్రాచీన దేవాలయాల్లో ఒకటైన ఈ దేవాలయానికి 13, 14 వందల సంవత్సరాలుగా పూజనీయమైన మరియు వున్నత గౌరవనీయమైన చరిత్ర ఉన్నదన్న సంగతి జ్ఞాపకం ఉంచుకోవాలి. ఆ ప్రాంతంలో అమరేశ్వరస్వామి ఎంతో పూజ్యభావంతో ఆరాధించబడుతున్నాడు.

దేవాలయ జీర్ణోద్ధరణ చరిత్ర చూసినట్లయితే గతంలో ఆ దేవాలయానికి జీర్ణోద్ధరణ చాలా సార్లు గావించబడిందని బోధపడుతుంది. వెనుకటి జీర్ణోద్ధరణ అమరావతి జమీందారైన రాజా వాసిరెడ్డి వేంకటాచారి నాయుడు అవ్వర్యంలో జరిగింది. అమరావతిలో స్థిరపడిన చింతపల్లి జమీందారు—

రాజావాసిరెడ్డి నాయుడు 18వ శతాబ్దపు చివరి భాగంలో అమరావతి వద్దనున్న గుండ్రటి మట్టిదిబ్బను త్రవ్వించాడని రికార్డులో కూడ నమోదై ఉంది. అక్కడ దొరికిన శిల్పాలతో కూడిన శిలాఫలకాలలో కొన్నిటిని అమరేశ్వరస్వామి ఆలయపు జీర్ణోద్ధరణకు ఉపయోగించారన్నది స్పష్టం.

2వ చిత్రం : అమరేశ్వరస్వామి ఆలయమండపంలో పైకప్పు పలకలుగా ఉపయోగించిన శిల్పాలతో కూడిన శిలాఫలకాలను చూపిస్తుంది. ఈ చిత్రంలో ఒక ఫలకం మంచి స్థితిలో ఉంది అందులో యువరాజు సిద్ధార్థుడు భార్య యశోధరను, పుత్రుడు రాహులని కడసారిగా చూస్తున్న దృశ్యం ఉంది. మిగిలిన మూడు ఫలకాలలో బుద్ధుని, బోధి వృక్షాన్ని మొదలగు వాటిని పూజిస్తున్న దృశ్యాలు వున్నాయి. వాటిని గురించి వేరే వివరించబడింది.

3వ చిత్రం : (76 X 24) అతి ప్రముఖమైన, అద్వితీయమైన శిల్పకళను చూపించే శిలాఫలకం. దానిని అమరేశ్వరస్వామి ఆలయంనుండి తిరిగి గ్రహించడం జరిగింది. ఈ స్తూప ఫలకం మీద అపూర్వ మహాపరిత్యాగ దృశ్యం కనిపిస్తుంది. అందులో యువరాజు సిద్ధార్థుడు తన భార్యా పుత్రులను కడసారిగా ఆవశోకిస్తుంటాడు. శిల్పంలో యశోధర శరీరానికి సంబంధించిన కొన్ని భాగాలు తప్ప దాదాపుగా ఫలకం యావత్తు జాగ్రత్తగా భద్రపరచబడింది. అందులో సిద్ధార్థుడు, తల్లి ప్రక్కను నగ్నంగా పడుకొని నిద్రిస్తున్న తన పుత్రుని కుడి చేతిని మృదువుగా స్పృశిస్తున్న దృశ్యం కనిపిస్తుంది. యశోధర తలక్రింద కుడిచేతి నుంచుకొని, గాఢంగా నిద్రిస్తున్నట్లుగా చూపించబడింది. సిద్ధార్థుడు తలమీద కిరీటంలా ఆలంకరించబడిన శిరోవేష్టంతో ఒక ఉత్తమ పురుషుడుగా చూపించబడ్డాడు. ఈ మూర్తికి, స్తూప ఫలకం మీదనున్న మరొక పురుష మూర్తికి మధ్యగల తేడా గుర్తించ తగినది. రెండవ పురుషుని మూర్తి రథచోదకుడు చెన్న నిదిగా గుర్తించబడింది. ఆతడు కాగడా పట్టుకొని ఉంటాడు. రాత్రి సమయాన్ని సూచించడానికి గాను రథచోదకుడు చెన్నని చేతిలో కాగడా ద్వారా ఆంధ్ర శిల్ప సరళమైన దేశీయ మేధా సంపత్తితో దృశ్యచిత్రణలో సమయ సమన్వయం ఎంతో చక్కగా పరిష్కరించాడు.

గుంటూరు జిల్లాలోని స్థానిక నిపుణులు యీ శిల్పాన్ని బుద్ధ జన్మకు సంబంధించినదిగా పొరపాటున భావిస్తున్నారు ఇది స్పష్టంగా తప్పు అభిప్రాయం. బుద్ధుడు లుంబినీవనంలో పుట్టాడు కాని రాజప్రాసాదంలోకాదు.

“సాలంబినీ నామ వనాంత భూమిమ్  
చిత్ర ద్రుమమ్ చైత్ర రథాభిరామమ్”

అశ్వ ఘోషుని సుప్రసిద్ధ బుద్ధచరిత్ర మరియు దాని చీనీ భాషా అనువాదం, మా-మెంగ్ ఫూ-సా రచించిన, ఫో-షో-హింగ్-త్యాన్-కింగ్ పుస్తకంలో పసిబిడ్డడైన బుద్ధుడు పుట్టుక సమయంలో శుభసూచనల మధ్య ఏడడుగులు వేసినట్లుగా వర్ణించబడింది.

దీప్త్యాచ ధై ర్యేణ చ యో రరాజా  
బాలో రవిరూమిమివావ అతీర్ఘః

తదాతి దీప్తోపి ని రీక్షమాణో

జహోరా చక్షుంషీ యథా శశాంకః

తన దీప్తి మరియు దృఢత్వంతో అతడు (బుద్ధుడు) భూమికి అవతరించిన బాలార్కుని వలె కనిపించాడు. మిరిమిట్ట గొలిపే కాంతిలో కూడ తనను అవలోకించిన అన్ని కళ్ళనీ అతడు శశాంకునివలె చల్లగా ఆకట్టుకొన్నాడు.

అనాకులాకుష్ట సముద్గతాని

నిచ్చేష వన్వ్యాయతా విక్రమాణి

తాదైవ ధీరాణి పదాని సప్త

సప్తర్షి తారా స దృశో జగము !

సప్తర్షి తారామండలం వలె ప్రకాశిస్తున్న, అతడు పాదాలను తిన్నగాను దృఢంగాను ఎత్తి స్థిరమైన పెద్ద పెద్ద అంగలతో ఏడడుగులు వేశాడు

భోదాయ జాతోస్మి జగద్ధితార్థా

మన్త్యా భవోత్పత్తి రియమ్ మమేతి

చతుర్దిశమ్ సింహగతిర్ఠి నిలోక్య

వాణీమచ భవార్థ కరీమువాచ !

సింహంవలె నలుదిక్కులు చూసి అతడు (బుద్ధుడు) శత్రుత్వాన్ని తెలియజేస్తూ అన్నాడు: "లోక కళ్యాణార్థమై ఉపదేశం యివ్వడం కొరకు నేను పుట్టాను. ఈ దృశ్యమానవ ప్రపంచంలో యిదే చివరిజన్మ."

ప్రసిద్ధ బ్రాహ్మణ పరివ్రాజకుడు, జ్యోతిష్యుడు అయిన అసితుడు బుద్ధుని అరికాళ్లటి వేయి కిరణాల చక్రం, అతనికాలి వ్రేళ్ళు, బొటన వ్రేలిమధ్య సాలిగూడు వంటి అతి సన్నని రేఖలు అతని మర్మాంగాలు గుర్రపు వాటివలె కప్పబడి ఉండడం, అతని శరీరభామ తేటగాను ప్రకాశవ తంగాను ఉండడం - యీ లక్షణాలను గమనిస్తాడు. ఈ అద్భుత లక్షణాలను చూసి అతడి బుద్ధుడు పుట్టాడని చాటుతాడు. ఈ లక్షణాలు యీ శిల్పంలో కానరాకపోయినా అది స్పష్టంగా సిద్ధా రాకుమారుడు తన భార్య పుత్రులను వారు నిద్రిస్తుండగా కడసారిచూస్తున్న దృశ్యమే.

వాస్తవానికి ఆశ్వఘోషుని బుద్ధవరితలో రాకుమారుడు కడసారిగా తన పత్ని సుతులః చూసినట్లుగా వర్ణన ఏడిలేదు. ఒక ముసలి వానిని, ఒక రోగిని, ఒక మృత దేహాన్ని చూసిన, రా: మారునిలో కలిగిన మానసిక ఖోభ, రథసారథి చెన్నుడు రాకుమారుని రథాన్ని పద్మనంద తోట, నికి మక్తించటం, అక్కడి స్త్రీలు, పురోహితుని కుమారుడైన ఉదయనుడు, సిద్ధార్థుని ఐహిక సుఖా

తథాతి దీప్తిపి ని రీక్షమాణో  
జహారా చక్షుంషి యథా శశాంకః

తన దీప్తి మరియు దృఢత్వంతో అతడు (బుద్ధుడు) భూమికి అవతరించిన బాలార్కుని వలె కనిపించాడు. మిరిమిట్లు గొలిపే కాంతితో కూడ తనను అవలోకించిన అన్ని కళ్ళనీ అతడు శశాంకునివలె చల్లగా ఆకట్టుకొన్నాడు.

అనాకులాకుబ్ధ సముద్గతాని  
నిష్పేష వన్వ్యాయతా విక్రమాణి  
తాదైవ ధీరాణి పదాని సప్త  
సప్తర్షి తారా స దృశో జగామ !

సప్తర్షి తారామండలం వలె ప్రకాశిస్తున్న, అతడు పాదాలను తిన్నగాను దృఢంగాను ఎత్తి స్థిరమైన పెద్ద పెద్ద అంగలతో ఏడడుగులు వేశాడు

భోధాయ జాతోస్మి జగద్ధితార్థా  
మన్త్యా భవోత్పత్తి రియమ్ మమేతి  
చతుర్దిశమ్ సింహగతిర్రి నిలోక్య  
వాణీమీచ భవార్థ కరీమువాచ !

సింహంవలె నలుదిక్కులు చూసి అతడు (బుద్ధుడు) శత్రుత్వాన్ని తెలియజేస్తూఅన్నాడు "లోక కళ్యాణార్థమై ఉపదేశం యివ్వడం కొరకు నేను పుట్టాను. ఈ దృశ్యమూసవ ప్రపంచంలో యిదే చివరిజన్మ."

ప్రసిద్ధ బ్రాహ్మణ పరివ్రాజకుడు, జ్యోతిష్యుడు అయిన అసితుడు బుద్ధుని అరికాళ్ళలో వేయి కిరణాల చక్రం, అతనికాలి వ్రేళ్ళు, బొటన వ్రేలిమధ్య సాలిగూడు పంటి అతి సన్నని రేఖలు, అతని మర్మాంగాలు గుర్రపు వాటివలె కప్పబడి ఉండడం, అతని శరీరభాయ తేటగాను ప్రకాశవంతుడంగాను ఉండడం - యీ లక్షణాలను గమనిస్తాడు. ఈ అద్భుత లక్షణాలను చూసి అతడ బుద్ధుడు పుట్టాడని చాటుతాడు. ఈ లక్షణాలు యీ శిల్పంలో కానరాకపోయినా అది స్పష్టంగా సిద్ధార్థ రాకుమారుడు తన భార్య పుత్రులను వారు నిక్షిస్తుండగా కడసారిచూస్తున్న దృశ్యమే.

వాస్తవానికి ఆశ్వమేఘుని బుద్ధచరిత్రలో రాకుమారుడు కడసారిగా తన పత్ని సుతులన చూసినట్లుగా వర్ణన ఏదీలేదు. ఒక ముసలి వానిని, ఒక రోగిని, ఒక మృత దేహాన్ని చూసిన, రాక మారునిలో కలిగిన మానసిక ఊభ, రథసారథి చెన్నుడు రాకుమారుని రథాన్ని పద్మనంద తోటలి నికి మళ్ళించటం, అక్కడి స్త్రీలు, పురోహితుని కుమారుడైన ఉదయనుడు, సిద్ధార్థుని ఐహిక సుఖా

అనుభవించవలసినదని ప్రత్యేకపెట్టడం, కాని రాకుమారుడు స్థిరచిత్తుడై ఉండడం, తన గుర్రం కంటకంపై ఎక్కి అడవిలోనికి వెళ్ళడం అక్కడొక శ్రమణుని కలిసి తన ధర్మాన్ని గురించిన వాడై జల్లువిడిచి పోవాలని నిర్ణయించుకొనడం, ఒకనాటి సాయంత్రం ఆతడు వజ్రాలు పొదిగిన తన సువర్ణ శయ్యవద్దకు వెళ్ళడం, అక్కడొక ఉత్తమోత్తమాంగన-బహుశా ఆతని భార్య యశోధర కావచ్చు- ఆతని కొరకు ఎదురు చూస్తూ ఉండడం, గృహ పరిత్యాగం చేయాలనే బలీయమైన కోర్కె వలన ఆతడు వాటిలో ఆనందం పొందలేకపోవడం, అకమన దేవతలు అంతఃపురాంగనలు నిద్రలో ఏకృతంగా వారి అవయవ ప్రదర్శన చేయడం చూపబడింది. వారిలో ఒక అంగన కపోలాన్ని చేతిపై ఆపు నిద్రిస్తుండడం, వేరొక ఆమె యొక్క తెల్లని వస్త్రం ఆమె వక్షోజాల మీద నుండి ప్రక్కకు జారడం అలాగే చాలామంది స్త్రీలు వారి నహజనభ్యతా సౌందర్యాలు కుటుపడేట్టు అసభ్య రీతులలో లజ్జా విహీనలై మైమరచి నిద్రిస్తుండటం చూస్తూ, అప్పుడు రాకుమారుడు రాజప్రాసాదం విడిచి మొదటి ప్రాంగణంలోనికి వెళ్ళడం, అక్కడ అశ్వపాలకుడైన చండకుని (చన్నడు, చన్నకుడు) లేపి, తనగుర్రం కంటకాన్ని తీసుకొని రమ్మనమని చెప్పడం, వారపుడు నగరం విడిచి వెళ్ళడం, గుర్రం, రాతు నిశ్శబ్దంగా నగరం దాటి వెళ్ళేందుకు చప్పుడు కాకుండాగా యక్షులు తమ దేహాలను పచ్చి గుర్రపు నెక్కలను ఎత్తి పట్టుకొనడం, యివీ ఆపుస్తకంలో వర్ణితమైన విషయాలు.

ఆంధ్రశిల్పి, తన ఆపారమైన కల్పనా చాతుర్యం, శక్తి ఉపయోగించి అప్పటికి అది జనా మోదం పోంది వ్యవహారంలో ఉన్న బుద్ధ మహా కళకు కరుణను, లాలిత్యాన్ని జోడించి రాకుమారుడు చివరి సారిగా భార్యను, కన్నకుమారుని చూస్తున్నట్లుగాను, రాత్రి నమయాన్ని తెలియజేస్తూ, చెన్నడు చేతిలో కాగడాతో నిల్చున్నట్లుగాను, రాతిమీద ఒక చక్కని దృశ్యాన్ని చిత్రంగా చెక్కాడు.

ఫలకం మీద పైభాగం కూడ అనుగుణమైన భాగంగా భావించే పక్షంలో అందులోని శిల్పం అంజలిహస్త భంగిమలో నున్న రెండు దివ్యాత్మలను తెలియజేస్తున్నదని అర్థం చెప్పుకోవాలి. కాని విషయం స్పష్టంగా అదికాదు. వివరంగా పరిశీలించినట్లయితే ఖండితమైన పైభాగం, ఆరాధనా దృశ్యాన్ని చూపిస్తున్న వేరొక పంజిక (register) అని భోధపడుతుంది. అంజలి హస్తలై చూర్చుని ఉన్న భక్తులిద్దరి శిరో వేష్టనాలు, వారి చేతులకు చెవులకు ఉన్న అనేకమైన ఆభరణాలు-వీటివలన అంజలిహస్తలై ఉన్న వీరు యిద్దరు కూలీనులని స్పష్టమవుతుంది ఈ మూర్తులను క్రింది పంజికలోని రథచోదకుడు చన్నడు, రాజకుమారుడు సిద్ధార్థుల మూర్తులతో పోల్చి చూసినట్లయితే, చన్ననికి ఆభరణాలు ఏమీలేవనీ, అలానీ మహా పరిత్యాగ దశలోనున్న సిద్ధార్థునికి తలపై కిరీటు పంటి శిరోవేష్టం, కర్ణా భరణాలు మాత్రమే ఉన్నాయనీ భోధపడుతుంది. ఇందుకు భిన్నంగా పై పంజికలోని కులీనుల చేతుల, చెవుల ఆభరణాలు సంఘంలో వారికిగల ఉన్నత స్థితిని తెలియ చేస్తున్న యీ శిల్పం, ఆనాటి పురుషులు, ముఖ్యంగా కులీన పురుషులు

చేతులకు, చెవులకూ ఆభరణాలు ధరించే వారని తెలియజేస్తుంది. పురుష హస్తాలమీద ఆభరణాలు మూడు పట్టీలు లేక పేటలు కలవి రాకుమారి కళాధర లావుపాటి ఒంటి పేటగలుసు, బహుముత్యాలది కావచ్చు—ధరించి వుంది. ఆమె చేతికి రత్నాలు పొదిగిన చుట్టూ గాజులున్నాయి. శ్రీ పురుషమూర్తులన్నీ కూడ గుండని కుండలాలు ధరించి ఉంటాయి. ఆ గ పంజికలో విరిగిన రెండు మూర్తుల ఖండాలున్నాయి వాటిలో ఒక ఖండం స్పష్టంగా పురుషమూర్తికి. రెండవది శ్రీ పురుషమూర్తికి యెవరిదైనా కావచ్చు. మహాభాగాన ఉన్న వృత్తాకారం ఖండిత బోధిపక్షములం అని నిశ్చయంగా ఊహించుకోవచ్చు.

సిద్ధార్థుడు చివరిసారిగా తన భార్యను, పుత్రుని ఆర్థంగా అవలోకిస్తున్న పూర్వపు పరిత్యాగ దృశ్యాన్ని రాతిపైన మనోహర శిల్పంగా మలచే కళలో, శిల్పి పరిపూర్ణత్యాన్ని పొందని భావించవచ్చు. ఆ దృశ్యాన్ని శిల్పంగా రూపొందించి స్థలానికి, కాలానికి సంబంధించిన శివననుస్మయ పరిష్కరించి గత శతాబ్దాలకు చెందిన ఆంధ్ర శిల్పి ఎంతో నైపుణ్యం సాధించారు. స్తూపాలు, అలంకారిక ఫలకాలు కూడ గమనించవలసినవి. మొత్తం శిల్పం అంతా సిద్ధార్థ రాకుమారుడు మహా పరిత్యాగ మార్గంలో అడుగిడబోతున్న తరుణంలో వుత్పన్నమైన కోమల భావం వైపు, గంభీరమైన విషాద భావం మరొక వైపు కలుగ జేయడంలో విజయాన్ని సాధించి తల్లియొక్క నిర్విచారమైన నిష్కలపటమైన నిద్ర, మరీయు రథచోదకుడు చెన్నని ముఖంలో శోకభావం అయి రెండూ కూడ గమనించవలసినవే. సిద్ధార్థ రాకుమారుడు భావాతీతమైన భావం వుంటాడు. ఆచేతనంగానో, అవచేతనంగానో, తన బిడ్డ చేతిని స్పృశిస్తున్నపుడు కూడ ఆ మూర్తిలో భావి బుద్ధుని ప్రశాంతత, నమచిత్తత మనకు గోచరిస్తాయి. శిల్పకళకు తలమూలక దగిన యీ శ్రేష్ట కృతి అమరావతీ శిల్పకళయొక్క పరిపక్వదశలోకి వచ్చి యుండవచ్చు. క్రీ.శ. 100-150 మధ్య కాలానికి చెందినదై వుండవచ్చు.

4వ చిత్రం : రెండు పంజికలున్నాయి. పైపంజిక బోధిపక్షారాధనను సూచిస్తుంది. ఒక సింహాసనం పైన మధ్యగా ఒక వృత్తాకారం, సింహాసనం క్రింద బుద్ధపాదుకలు, చూపి బడ్డాయి. మధ్యనున్న వృత్తాకారంలో బుద్ధుడు కూర్చొని తన ప్రథమ ధర్మోపదేశాన్ని యిస్తుండ స్పష్టంగా కానవస్తుంది. వృక్ష చైత్యానికి కుకివైపున ఒకడు విజ్రామర వీస్తున్నాడు. బోధి పక్షినికి ఎడమవైపున కూర్చుని ఉన్న పురుషమూర్తి విరిగిపోయింది. రెండు పంజికలు మధ్యను వున్న పట్టిక (flower motif) కూడ చూడవలసినవి. క్రింది పంజిక తిరిగి రెండు పంజికల ఉండడం గమనించవలసినది. అడుగు పంజికలో యిద్దరు పురుషులున్నారు. మొదటి వాడు చిన్న గొడుగు వుచ్చుకుని చిత్రంలో కనిపించని బుద్ధ మూర్తిని కాని, బుద్ధ చిహ్నాన్ని కాని స్పష్టంగా సూచిస్తున్న కులీనుడు. వీనికంటే పొడగరి అయిన కులీనుడు వినముడై, స్వాభావిక అంజలి హస్తభంగిమలో ఉన్నాడు. వారి చేతులకు, కంఠాలకు, చెవులకు, ఉన్న ఆభరణాలు సొగసైన శిరోచ్ఛేదాలు గమనించవలసినవి. ఆ మూర్తులు, నడుముకు పై భాగంలో ఆచ్ఛా లేకుండగా, నడుముకు క్రింది భాగంలో దుస్తులు ధరించినట్లు గాను ఉన్నాయి. అమరావతీ శిల్పంలోని పురుషమూర్తులలో కానవచ్చే విశిష్ట లక్షణం ఏమంటే వారి మూర్కాలను “గచ్ఛాలు

లుంగచుట్టుగా ఉన్న దుస్తులు ధరింపజేసి సూచించడం. ఇందులో ఖండితమైన సగ్నస్త్రీ శిలామూర్తి ఒకటి ప్రత్యేకంగా ఉంది. దానిని గురించి వేరే వివరంగా వర్ణించబడింది. ఆ మూర్తిలో శుక్ర స్థానం ప్రముఖంగాను, స్పష్టంగాను కనిపిస్తుంది. అమరావతిలోని స్త్రీ, పురుష మూర్తులను పరి శీలిస్తే, ఒక విషయం బోధపడుతుంది. అమరావతి శిల్పి, మానవ శారీరక శాస్త్రంలో నిష్ణాతుడే కాక శిల్పియొక్క నైపుణికి, భావనకు, కళకు శాస్త్రీయ హద్దులేర్పరుస్తూ, అమలులోనికి వచ్చిన ఆగమాలవంటి వాటి నియమ నిబంధనలవలన కానీ, ఆంక్షల వలన కానీ, ఋక్తంక మర్నాచ అంటూ వచ్చిన మతాచార ఛాందస భావాల ప్రభావాలకు కట్టుబడకుండాగా నిరాడంబరంగా సంపూర్ణ స్వేచ్ఛతో స్త్రీ, పురుష జీవరాసులను శిలల మీద మలిచేవాడు. ఈ పంజికలోని పై భాగాన దోసిలిలో గుర్తు తెలియని వస్తువేదో సమర్పిస్తున్న శిరోవేష్టధారియైన ఒక యక్షునో లేక గంధర్వుని నో చూడవచ్చు.

రివ చిత్రం : రెండు పంజికలున్నాయి. రెంటిలో కూడ శిల్పాలు, ఖండాలుగా నుండి చాల వరకు పాడైపోయి ఉన్నాయి. పై పంజికలో బుద్ధుని సింహాసనం, దాని క్రింద బుద్ధ పాదాలు, ఒక దిన్న ధర్మ చక్రం, దాని మీద శ్రీవత్స చిహ్నం వున్నాయి. అగ్రభాగం పోయింది. అందులో చక్రం ఉండి ఉండవచ్చు. ఈ పంజికలో యిద్దరు భక్తుల మూర్తులు ఉండడంవలన, యిది ముఖ్యంగా ధర్మ చక్ర ప్రవర్తనకు సంబంధించిన దృశ్యమై ఉండవచ్చు. క్రింద పంజికలో ధర్మచక్రం అగ్రంలోగల స్తంభం కానవస్తుంది. ఈ శిల్పంలోని యితర మూర్తులు గుర్తుబట్టడానికి వీలుకానంతగా పాడైపోయి ఉన్నాయి. యితర స్తంభాలలోవలె పై నున్నట్టే గుర్రాల మీద రౌతుల మూర్తులు దీనిపైన కూడ ఉండి ఉండవచ్చు.

రివ చిత్రం : నన్నని పుష్ప పట్టికలచేత విభజింపబడిన మూడు పంజికలున్నాయి. మధ్య పంజికలో అంజలిహస్తులైన ముగ్గురు కులీన పురుషులున్నారు. అది బుద్ధారాధన దృశ్యమై ఉంటుంది. చేతి కంకణాలు, చెవుల మకరకుండలాలు, ఉడుపులు మర్మంగాలను కప్పుతూ ఉన్న 'గుచ్ఛ' వంటి వస్త్రధారణ చూడతగినవి. ఎడమవైపున ధారాళంగా వ్రేలాడు చున్న పొడవాటి నడుముపట్టి కూడ గమనించతగినది. శిరోవేష్టనాలు, వారి ఉన్నత సాంఘిక స్థితిని తెలియజేస్తున్నాయి. ప్రధానమైన మూర్తి రత్న ఖచితమైన శిరోవేష్టం కలిగి ఉంది. దీనికి అగ్రభాగాన, పూల మూర్తులతో నన్ను నన్నని పుష్ప పట్టిక ఉంది దాని వైభాగాన ఉన్న పంజికలో ఒక పౌరాణిక జంతువు - సంభుత, రెక్కల గుర్రం ఉంది. క్రింది పంజిక, బుద్ధ సింహాసన భాగాన్ని, యిద్దరు భద్రపురుషులను చూపిస్తుంది. ఒక భక్తుని శిరస్సు, సింహాసనానికి దగ్గరగా స్థానభ్రంశం చెంది క్రింద ఉంది.

7వ చిత్రం ; ఇది 50 సెం.మీ. వెడల్పు, 106 సెం.మీ. ఎత్తు ఉన్న ఒక పెద్ద శిలాఫలకం. ఇక్కడకూడ రథచోదకుని వంటి మూర్తుల ముఖాలు పూర్తిగా పాడైపోయి ఉన్నాయి. స్పష్టంగా రెండు పంజికలున్న యీ శిల్పంలో కపిలవస్తు నగరంలోని లౌకిక దృశ్యాలు మలచబడ్డాయి. అగ్రభాగంలో ఉన్న దాంట్లో, ఒక యువ రాకుమారిని తీసికొని వెళ్తున్న పల్లకి కనిపిస్తుంది. క్రింది పంజికలో కనిపించే రెండు గుఱ్ఱాలు సిద్ధార్థ రాకుమారుడు, రథచోదకుడు చన్నునివై యుండుట మూలాన పై పల్లకిలోని శ్రీ సిద్ధార్థుని భార్య యశోధర అని గుర్తించడానికి పీలుకలుగుతోంది. సిద్ధార్థుడి తల్లి మాయాదేవి బుద్ధుడు జన్మించిన ఏడు రోజులకే చనిపోవడంతో ఆ పల్లకిలో శ్రీ యశోధర అనే నిస్సంశయంగా చెప్పవచ్చు. పల్లకి గొడుగునొకదానిని-రాజ చిత్రం చూపిస్తున్నందువలన పల్లకిలోని మూర్తి సిద్ధార్థుని భార్య యశోధరా దేవి అని భావించబడింది. వైపంజికలోని పూల గుర్తులుగల శిలా పట్టికలు చూడవచ్చు. దానిపైన పౌరాణిక జంతువు. దానిపైన “బాస్” చెక్కడాలు స్వల్పంగా పైకి తేలినవి చూడవచ్చు. శిల్పానికి బాగా ఎడమ కొనను ఒక పౌరాణిక జంతువు (సింహం), బాగా చెడిపోయిన మరిరెండు మూర్తులు ఉన్నాయి .

క్రింది పంజిక శిథిలంగా వుంది. దీన్తో రథ దృశ్యాన్ని చూడవచ్చు. ఇందులో రథ చోదకుడు చెన్నడి మూర్తి పాడై పోయి ఉంది. శిల్పం విరిగి పాడై ఉన్నప్పటికీ సిద్ధార్థ రాకుమారుని మూర్తిని కూడ పంజికలో చూడవచ్చు. మరొక మూర్తి లాలూకు చక్రభాగం కూడ శిల్పానికి ఎడమ కొనను చెడిపోయి కనిపిస్తుంది. గుర్రపు కాళ్లను, పరుగు తీస్తున్న భంగిమలో చూపించిన శిల్పకారుని సునిశిత మేధస్సు తప్పక గమనించతగినది.

రివ చిత్రం : రెండు పంజికలతో కూడిన శిథిల శిల్పాన్నొకదానిని చూపిస్తుంది. వైపంజికలో ఐదు మూర్తులు ఉండి ఉండాలని స్పష్టపడుతోంది. వాటిలో క్రింది రెండు మూర్తులు శిథిలమైనై. వాటిలో అట్టడుగు మూర్తి ఒక యక్షునిదై ఉండవచ్చు. ఆ మూర్తికి కుడివైపున వున్న మరొక చెడిపోయిన మూర్తిని రూఢిగా గుర్తించలేము, అగ్రభాగాన హోమం చేస్తున్నట్టుగా సుఖాననలో కూర్చున్న పురుషమూర్తి ఒకటి కొంతభాగం విరిగిపోయి ఉంది వస్త్రధారణ చేసినా వక్షోజాలు ఘనంగా మలిచి శుక్రస్థానాలను చూపిస్తున్న రెండు శ్రీ మూర్తుల గమనించతగినవి. ఈవి బంధం కూడ చూడవలసిందే. ముందున్న శ్రీ మూర్తి అంజలి హస్తము చేతులకు అనేకమైన గాజులు, కాళ్లకు అనేకమైద కడియాలు ధరించి ఉండడం ఆసక్తికరంగా వుంటుంది. ఆ శిల్పం ఏదో జాతక కథను వర్ణించి యుండవచ్చు, పంజికను పూర్తిగా, నిర్ధారణగా ఇది అని చెప్పలేము. పాడైన మూర్తులు యక్ష మూర్తులు. క్రింది ప్రధానమూర్తి రుద్రయక్షుడు అయినట్లయితే, ఆదృశ్యం ‘ఆయకూట’ జాతక కథవర్ణన అయిఉండవచ్చు. కాశీని పరిపాలిస్తున్న బ్రహ్మ దత్తుని పట్టపు రాణికి కుమారుడుగా వుట్టిన భోదీసత్కుడు జంతుబలిని నిషేధించాడు. అది యక్షులకు కోపకారణమై, తుద్ర యక్షుడొకడు భోదీసత్కుని చావుదెబ్బ కొట్టాలని ఎర్రగా కాల్చిన ఇనప.



కష్టినాకడాని తీసికొని బయలుదేరుతాడు. ఇతర శిల్పాలతో పోల్చి చూస్తే యీ శిల్పం క్రీ. శ. రెండవ శతాబ్దానికి చెందినదని భావించవచ్చు.

క్రింది పంజికలో గాలిలో ఎగురుతున్న భంగిమలో ఒక మూర్తి వుంది. అతడొక ప్రస్తుతమైన శిరోవేష్టం, చేతులకు మూడు కంఠాలను ధరించి ఉన్నాడు. ఈ మూర్తి దేవతలలో ఒకరు— బహుశా గంధర్వునిదై ఉండవచ్చు.

9 వ చిత్రం : బుద్ధ జీవితపు దృశ్యాలను చూపించే ఒక అద్వితీయమైన మదురుశిల. ఈ శిల్పఖండం పాడైపోయినప్పటికీ, సిద్ధార్థకుమారుని మహాపరిత్యాగ దృశ్యాన్ని చూపిస్తుంది. సిద్ధార్థ రాకుమారుని గుర్రం కంటకం కుడి చివర చూపబడింది. గుర్రం, రోతు, సిద్ధార్థ రాకుమారుడు నిశ్శబ్దంగా నగరాన్ని విడిచివెళ్ళడానికి అనువుగా నుండేందుకుగాను గుర్రపు డెక్కలను దివ్యులు ఎత్తి పట్టుకున్నట్లుగా చూపబడింది.

అశ్వమోషుడు (క్రీ. శ. 100 రమారమి) తన బుద్ధ చరిత్రలో యీ దృశ్యాన్ని యీ విధంగా వర్ణించాడు. మహాపరిత్యాగ సమయంలో బుద్ధుడు కంటకాన్ని కౌగిలిచుకుని, ప్రేమతో మెల్లగా తట్టి యిలా నంటోధిస్తాడు—

బహుశః కిల శాత్రవో నిరరస్తాః సమరేత్వామ ధిరూహ్యో పార్థివేన  
ఆహమప్యమృతమ్ పదం యాధావత్ తురగశ్రేష్ఠ లభేయ తత్కురుష్య !

ఎక్కో మారులు పృథ్వీపతి నిన్ను ధిరోహించి యుద్ధాలలో శత్రువులను నిర్జించాడు. అదే విధంగా ఓ తురగ శ్రేష్ఠమా ! నాకుమాడ అమృత పదవిని లభింపజేయుము—

సులభాః ఖలు సంయుగే సహాయా విషయావాప్త సుఖే ధనార్జనే వా  
పురుషశ్య తు దుర్లభాః సహాయాః పతి తశ్యాపది ధర్మ సంశ్రయేవా !

యుద్ధాలకు, యింద్రియ సుఖాలకు, ధనార్జనకు, చెలికాండ్రను సంపాదించడం సులభమే కాని, కష్టాలలో పడినపుడు, ధర్మాన్ని ఆశ్రయించి నపుడు, మానవులకు సహచరులు లభించడం కష్టం.

ఇహ చైవ భవన్తి యే సహాయాః కలుషే కర్మణి ధర్మ సంశ్రయే వా  
అవగచ్ఛన్తి యే యథాంతరాత్మ నియతం తే ఆపి జానాస్తదంశభాజః !

పైగా యీ ప్రపంచంలో నహచరులుగా ఉండే వారి విషయంలో - అపవిత్రతను ఆపాదించే పనులలో కాని, ధర్మబద్ధ కార్యంలోకాని, వారుకూడ, నా అంతరాత్మకు తెలిసి సంతవరకు, వాటి ఫలితాంశాన్ని పొందుతారు.

తదిదం పరిగమ్య ధర్మయుక్తం మమ నిర్వాణమితో జగద్ధితాయ  
తుంగోత్తమ వేగ విక్ర మాభ్యామ్ ప్రయత స్వాత్మహితే జగద్ధితే చ !

“ఓ తురగోత్తమా ! లోకకళ్యాణం కొరకు, ధర్మాన్ని ఆశ్రయించడానికి, నీకు, ప్రస్తుతానికి మేలు చేకూర్చే విషయంలో త్వరితగతినీ ధైర్యంగా కృషిచేయడానికి ఉద్దేశించిన, యీ గమనాన్ని ఆర్థంచేసికో.”

ఇతి శుహ్రీదమివానుశిష్య కృత్యే తురగవరమ్ నృవరో వనమ్ ఇయాసుః  
సితమసి తగతి ద్యుతి ర్వపుష్పాన్. రవిరివ శారద మత్ర మూరు రోహ !

ఈ విధంగా సుందరాకారుడు అగ్నితేజుడు అయిన వరశ్రేష్ఠుడు తురగరాజమైన ఆశ్వేతా శ్వానికి స్నేహితునివలె కర్తవ్యబోధచేసి అగ్నివలె ప్రకాశిస్తున్న సూర్యుడు శరన్నేహున్ని అధిహించి నట్లుగా అరణ్యగమనం కొరకు దానిని (శ్వేతాశ్వాన్ని) అధిరోహించాడు.

అథ న పరిహరన్నిసీథ చణ్ణమ్ పఃజనబోధకరం ధ్వనిమ్ నదశ్వః  
విగతహనురవః ప్రశాంత ఘోషశ్చకిత విముక్త పదక్రమో జగామ !

అటుపిమ్మట ఆ భద్రాశ్వం రాత్రిపూట భయోత్పాతం కలిగించేటటువంటి కాని, పరిజనాలను వేల్కోల్పేటటువంటిగాని, శబ్దాన్నంతటిని అణచివేసి వవడలను శబ్దరహితం చేసి నకలింపును శమింపజేసి స్థిరమైన అడుగులు వేస్తూ బయలుదేరింది.

కనక వలయ భూషిత ప్రకోష్ఠైః కమలనిభైః కమలానివ ప్రవిద్య  
అవనత తనవస్తతో అన్యయక్ష శ్చకిత గతై ర్దధీరె ఖరాన్కరాగ్రే !

అప్పుడు యక్షులు తమశరీరాలను క్రిందకు వంచి తమచేతి చివర్లను దాని డెక్కలను అనుదపరవశులై భూమి నుండి పైకివెత్తి పట్టకొన్నారు. వారి ముంజేతులు స్వర్ణకంకణాలతో లంకృతమై ఉన్నాయి. వారి చేతులు తామరపువ్వులవలె ఉన్నాయి. అందుచేత దాని క్రిందే తామరపువ్వులను వినరుతున్నట్లుగా ఉంది,

శిల్పం మధ్యభాగంలో తలలులేని మిథునాల జంటవుంది. అటువైపు దాని కిరువైపుల గుండ్రని కమలాల పట్టికలున్నాయి. ఎడమవైపున మరొక ఆదివైపున శిల్పం ఉంది. అందులో సిద్ధార్థ రాకుమారుని కంటకాశ్వం తన ప్రభువు యెడబాటుకు దుఃఖిస్తున్న దృశ్యం ఉంది. బుద్ధుని సింహాసనం ముందు అది దుఃఖంతో మోకరిస్తుంది. సింహాసనంమీద బుద్ధుని శిరోవేష్టనం (లేక అతని ఉడుపులు కావచ్చు) ఉన్నాయి. దోవతి ధరించి, ఎడమచేతిలో వంపుతిరిగిన ఆధికారదండంతో ముఖంలేని మూర్తి ఒకటి కంటకాశ్వం తలను పైన ఉన్న పురుషమూర్తి నువ్వుంగా చెన్నుడిది. సింహాసనం ముందు బుద్ధ పాదాలుంటే పాదపీఠాన్ని చూడవచ్చు. బుద్ధ కథలో తన యజమాని వెళ్ళిపోవడంవల్ల కంటకాశ్వం దుఃఖించడం హృదయాన్ని కదిలించే సన్నివేశం. ఆ దృశ్యమే యిక్కడ యీ మదురు శిలపై మలచబడింది. మహాపరిత్యాగం తర్వాత సిద్ధార్థ రాకుమారుడు రాత్రి పూట తన గుర్రం కంటకం మీద వేగంగా వెళ్ళిపోతాడు. ఉదయానికి అతడు భృగు ఆశ్రమానికి చేరుకొంటాడు. అక్కడ గుర్రం నుండి దిగి, కంటకాన్ని చేతితో తట్టుతూ “నీ విధి పూర్తి అయింది” అని అంటాడు. తర్వాత తన శిరోవేష్టనంలో ప్రకాశిస్తున్న శిరోమణిని తీసి చెన్నుని కిస్తూ దానిని, తన సందేశాన్ని తన రాజపితకు అందజేయవలసినదిగా అర్హులైనా చెన్నుడికి సెలవిస్తాడు. దుఃఖంతో ఉన్న కంటకాశ్వంతో ఇలా అంటాడు.

ముజ్జ కంఠక మా బాష్పం దర్శితేయం నదశ్వతా  
 మృత్యుతాం సఫలః శీఘ్రం శ్రమఃస్తేఽ యం భవిష్యతి ।

ఓ కంటకమా! కన్నీరుకార్చుకు. ఉత్తమాశ్వలక్షణాలను నీవు కనబర్చావు, ఓర్పు వహించు. నీ యీ శ్రమ త్వరలోనే ఫలిస్తుంది. సిద్ధార్థ రాజకుమారుడవుడు చెన్నుకుని చేతిలో నుండి రత్న ఖచితమైన పిడిగల తన వాడికత్తిని తీసికొని అలంకరించబడి ఉన్న తన శిరోవేష్టనాన్ని (లోపలి జుట్టుతోనూ) కోసి దానితో వ్రేలాడుచున్న దుకూలంతో గాలిలోనికి ఎగురవేస్తాడు. దివ్యులు దానిని పట్టుకొని భావి ఆరాధనకొరకు భద్రపరుస్తారు. రాకుమారుడంత, నన్యాసి దుస్తులు ధరించి తపస్సు ప్రారంభించడానికి వెళ్ళిపోతాడు. అశ్వపాలకుడు (చెన్నుడు) గుర్రాన్ని చేతులలోనికి తీసికొని దుఃఖిస్తాడు. దుఃఖంతో వారు తమ రాకుమారునితో ఒక రాత్రిలో ప్రయాణించిన దూరాన్ని తిరిగి వచ్చేటప్పుడు ఎనిమిది రోజులు ప్రయాణించి నగరానికి తిరిగి వస్తారు. కంటకం కళ్ళలో నీళ్ళు! వ్రేలబడిపోతన్న అశ్వపాలకుడు, గుర్రం, కపిలవస్తు నగరవీధులలో నడుస్తారు. నగర ప్రజలు కూడ కన్నీటితో వారిని అనుసరిస్తారు. కంటకాశ్వం కన్నీటితో రాజప్రసాదం లోనికి చొచ్చుకొని పోయి తన యజమానిని పోగొట్టుకొన్న దుఃఖాన్ని, బాధను వ్యక్తం చేస్తూ గట్టిగా సకిలిస్తుంది. పట్టపురాణి గౌతమి దుఃఖిస్తూ ఉంటే, అంతా దుఃఖితో మునిగిపోతుంది. రాకుమారి యశోధర దుఃఖం ఊరట లేనిది. శుక్రోధన రాజు శోకంతో మూర్ఛిపోతాడు. తనకుమారుని తీసికొని వెళ్ళిన ఆశ్రమస్థలం చూపించవలసిందిగా కంటకాన్ని గద్దించి అడుగుతాడు. బుద్ధుని జీవితంలో తన యజమాని యెడబాటుకు కంటకాశ్వం దుఃఖం హృదయాన్ని కదిలించి వేసే అత్యంత కరుణా రసపూరితమైన ఘట్టం.

10వ చిత్రం: ఇది ఒక పగిలిపోయిన శిల్పఖండం. అందులో రెండు పంజికలమధ్య పుష్పవట్టికలు, మరియొక మూల భక్తిపారవశ్యంలో మునిగిన మానవ మూర్తి శిలాపట్టిక కానవస్తాయి. ఇదీ పుష్పవట్టికతో రెండుగా విభజించబడిన శిల్పం.

11వ చిత్రం: పై పంజికలో పౌరాణిక జంతువులు— అందులో ఒకటి రెక్కల సింహం— కనిపిస్తాయి. క్రింది పంజిక అంజలిహస్తుడైన ఒక రాజవంశీకుని శిరస్సును చూపిస్తుంది. ఆది స్పష్టంగా ఒక పాలకుని మూర్తి అని చెప్పవచ్చు. ఎందుకంటే ఆ మూర్తి యొక్క శిరోవేష్టనం నగలతో కూడి ఉంది. అందులో ఒక పెద్ద వజ్రం దానిపై రెండు పెద్ద సువర్ణ బంధనాలు వున్నాయి.

12వ చిత్రం: ఇది కూడ ఒక శిల్పశకలమే. ఆది ప్రథమ సందేశం యిస్తున్న బుద్ధుని మూర్తుల వరుసను చూపుతుంది. బుద్ధుడు సద్మాననంలో ఉన్నట్టుగా చూపబడింది.

13వ చిత్రం (ఎ) (బి): ఇటీవలనే అమరావతి ఆలయ తూర్పు ద్వారం పైన గోపురం కట్టడానికి గాను త్రవ్విన పునాది కందకంలో కనుగొనబడ్డ శిల్పాలకు సంబంధించినవి. వీటిలో బాగా గమనించ తగిన మూర్తి— కాళ్ళు వెనుకకువంచి ఉన్న పురుషుడు బహుశా ఒక గంధర్వుడేమో. ఈ భంగిమ దేవాలయాల మీద సాధారణంగా గాలితో ఎగురుతూ కనిపించే గంధర్వుల భంగిమను సాదృశ్యంగా ఉంది. నాభి పైనుండి ఉన్న అతని శరీరభాగం నిట్టనిలువుగా ఉంది. ఆతని జుత్తువెనుకకు ముడివేయబడి ఒక పట్టి చేత బంధించబడి ఉంది. పొడుగైన చెవి లమ్మెలకు అతడు బరువైన కుండలాలు ధరించి ఉన్నాడు. కంఠాలు ధరించి ఉన్న అతని కుడిచేయి ఎవరినో వారిస్తున్న రీతిలో ఉంది. ఇది బహుశా మిథున జంటలోని ఒక మూర్తి అయి ఉండవచ్చు.

13వ చిత్రం (సి): దంపతులలోని నగ్న స్త్రీమూర్తి యొక్క విరిగిపోయిన భాగం కనిపిస్తుంది. మూర్తి యొక్క బొడ్డు క్రింది శరీరభాగం మాత్రం ఉంది. ఆమె కుడికాలు తొడవరకు విరిగిపోయి ఉంది. ఆది పురుషుని కాళ్ళతో మెలివేయబడి ఉంది ఉంటుంది. నడుం భాగం ఎడమవైపున అలిగిన భంగిమలోని పురుషుని చేతి వ్రేళ్లు ఉన్నాయి. ఉదరం కింద ఒక వెడలైన పట్టి ఉంది. బొడ్డు క్రింద ఒక త్రాడు కట్టబడి ఉండడం గమనించవచ్చు.

14వ చిత్రం: మానవాకృతితో కూడిన మేకవలెనున్న ఒక పౌరాణిక జంతువు యొక్క పగిలిపోయిన భాగం, రౌతుయొక్క శరీరం నడుం క్రింది భాగం మాత్రం కనిపిస్తుంది. ఆ జంతువు కూర్చున్న భంగిమలో చెక్కబడినట్టు కనిపిస్తుంది. అనహజమైన రూపం యివ్వడం కొరకు వట్టమైన కొమ్ములు, గుండ్రని కనుగుడ్లు తీర్చబడ్డాయి. ఆ జంతువుతో పోల్చి చూస్తే దానిపై నున్న మానవశరీరం చాలిచ్చింది. హిందూపురాణాల ప్రకారం మేక లేక పొట్టేలు, అగ్నిదేవుని వాహనంగా భావించబడుతోంది. హిందువుల గ్రహరాశి చక్రంలో “వరీన్” నక్షత్ర నముదాయాన్ని మేషరాశి అంటారు. హిందు, బౌద్ధ పురాణాల ప్రకారం, మేషరాశి అధిపతి అగ్నికుడైన కుజుడు. మేషం లేక మేకను, కుజగ్రహమైన అగ్నికి వాహనంగా భావించడానికి యిది కారణమై ఉండవచ్చు.

15వ చిత్రం: కూర్చున్న భంగిమలో విరిగిపోయిన ఒక పౌరాణిక ఏనుగుది. తాబేలు ఒకటి ఆ ఏనుగు మీద ప్రాకుతూ వెళ్లి తలమీద కూర్చుంటుంది. తాబేలు తల ఏనుగు యొక్క కుడికన్నును కప్పుతున్నట్లుగా చూపించబడింది. బౌద్ధపురాణంలో మానవ ప్రపంచంలోకి దిగివచ్చిన సిద్ధార్థునికి ప్రతీకగా తెల్ల ఏనుగును పరిగణిస్తారు. తూర్పు దిశను సంరక్షిస్తున్న ఇంద్రుని వాహనంగాకూడ భావించబడుతోంది. రాయి దొరికి చేసిన కొన్ని బౌద్ధ గుహలలో ఏనుగుతల గల యక్షుడు భూభారాన్ని వహించే భారవాహకుడుగా చిత్రించబడ్డాడు. తాబేలుకు కూడ అటువంటివనే అప్పజెప్పబడింది. క్రమేణా ఆభూజలచరం విష్ణువు యొక్క ఒక అవతారంగా భావించబడింది.

16వ చిత్రం: వెడల్పాటి త్రాళ్లు, పూనలుగల పట్టితో అలంకరించబడిన వృషభ శరీరంపై భాగంలో ఒక ముక్క, ఆ పట్టి వ్రేలాడుతున్న కుచ్చులతో, గుండ్రటి నలచదరపు గులాబుల నముదాయంతో ఉంది. మెడ దగ్గర మరొక చూడు త్రాళ్ళ పట్టి ఉంది. అలంకరించబడిన వృషభం హిందూ దేవాలయాలలోని నందిని తలపింప జేస్తుంది. వృషభం బౌద్ధులు, హిందువులు యిరువురికి కూడ ముఖ్యమైనదే. సిద్ధార్థుడు వృషభ నక్షత్రరాశిలో జన్మించాడని అంటారు— హిందవులు వృషభాన్ని శివుని వాహనం చేశారు. మూర్తి పూర్తిగా పగిలిపోయి యింపుమింపు శరీరభాగం అంతా తోపించి ఉండడం మూలాన అది వృషభమో, గుర్రమో నిర్ధారణగా చెప్పడం కష్టం. బౌద్ధ చిహ్నాలన్నిటిలోను జీనుతో నున్న గుర్రం సిద్ధార్థుని కంటకాశ్వానికి ప్రతీకగా చూపబడుతోంది. అది ఇక్కడ జరుగలేదు— నిజంగా ఇది వృషభమే అయిఉంటే అది తరువాతి హిందూ శిల్పికి ప్రేరణ ఇచ్చి ఉండాలి.

17, 18, 19వ చిత్రాలు: బౌద్ధ స్తూపభాగమైన 'యష్టి' దృశ్యాలు. హార్మిక పైన చిత్రం యష్టి లోపల నిలబెట్టబడుతుంది. వైదిక సాహిత్యంలో, తరువాత సాహిత్యంలోను కూడ యీ 'యష్టి'ని గురించిన ఉల్లేఖనం వనకు కనిపిస్తుంది. దాని గుండ్రని నిడుపాటి భాగం (shaft) లేక ఇరుసును తెలియజేస్తూ ఆధిపత్యానికి ప్రతీకగాను, అది ప్రాపు నిచ్చే చిన్న గొడుగు (చిత్రం) రాజరికానికి ప్రతీకగాను ఉన్నాయి. హెర్మన్ గోయెట్జ్ ఆభిప్రాయం ప్రకారం 'యష్టి' లేక స్తంభం మరియు దానిమీద చిత్రావళులు ఉన్నతమైన స్వర్ణోకాలు, వాటివెంట భావతీత స్థితిలో లయమవుతుండడానికి సూచికలుగా ఉన్నాయి. అందుచేత 'యష్టి', అనేక లోకాలతో కూడిన స్వర్గానికి సుదీర్ఘమైన అరోహణను సూచిస్తుంది. యూపం స్తూపానికి సాంకేతిక రూపం అని పి.ఎన్. ఆగర్ వాలా సూచిస్తున్నారు. ఆయన యూపానికి, స్తూపానికి మధ్యకల సాదృశ్య విషయాలు నాలుగు, సారూప్యాన్ని ఇట్లా తెలియజేస్తున్నారు.

(అ) భూమి లోపల నుండే యూప లేక స్తూప భాగం, ఎవరి జ్ఞాపకార్థమై ఆస్తూపం నిర్మించబడిందో, ఆగతించిన పూర్వీకులు లేక పితరులకు చాలపవిత్రమైనది.

(అ) భూమిపై నుండి కటి సూత్రం వరకు పున్న భాగం మానవ ప్రపంచానికి పవిత్రమైనది.

(ఇ) కటి పైభాగం దేవతా ప్రపంచానికి పవిత్రమైనది.

(ఈ) అగ్రవలయం లేక అన్నిటికంటే ఎత్తైన ఉన్న భాగం మూల దేవతలకు పవిత్రమైనది. (arche type god).

యష్టి హర్మిక కుద్యలో దిగించ బడి ఉంటుంది. దానిలోని ఎక్కువ భాగం అండంలోనికి లోతుగా నాట బడుతుంది. ఈ శిల్పాకృతిని హిందూ దేవాలయ నిర్మాతలు ఆనుకరించి ఉండాలి. ఏమానాగ్రంనుండి స్తూపి లోతుగా చొచ్చుకొని వుండడం మనం చూస్తాం. దాని అడఁగు భాగంలో సాధారణంగా గర్భపాత్ర రాయి లేక లోహంతో తయారైన అవశేషపాత్ర అయి ఉంటుంది. బౌద్ధ స్తూపాల్లో బుద్ధుని లేక అర్హతుల అవశేషాలు భద్రపరచబడి ఉంటాయి. హిందూ దేవాలయాల్లో భూమాతకు ప్రతీకగా ఆపాత్రలో నవధాన్యాలు, పంచలోహాలు, నవరత్నాలు వుంటాయి.

అమరావతిలో కనుగొన్న యష్టి వివిధ ఆకారాలలో విభజించబడి ఉంది. అట్టడుగుది అమలక రూపంలో ఉంది. దానిపైన అల్లిక తోరణాలతో కూడిన వర్తుల స్తంభం ఉంది. దానిపైన ముందుకు చొచ్చుకున్న గుండ్రని భాగం ఉంది. దాని కైవారం మీద కొన్ని పిశాచ మూర్తులున్నాయి. దానిపైన తిరిగి పుష్పాకృతులు కలిగిన వర్తుల స్తంభం ఉంది. దానిపైన వృషభం, ఏనుగు, ఆడవిపంది, గుర్రం మొదలగు జంతువుల చిత్రనమూహం ఉంది. దానిపైన చదునైన స్తంభ శిరోభాగం ఉంది. దీనిపైన ఛత్రావళిని ఆమర్యేందుకు పద్మాకారపు ఆధార పీఠం వుంది.

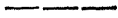
అమరావతి వద్ద దొరికిన ఈ యష్టి చాల అరుదైన కళాఖండం. అటువంటిది మరెచ్చట కూడ యితవరకు కనపడలేదు.

21 వ చిత్రం: ఒక స్తంభం పైభాగాన యిరువైపుల గుఱ్ఱాల సూర్యులున్నాయి. ఈ స్తంభాగ్రాన బాగా అరిగిపోయిన ధర్మచక్రం వుంది. అత్యంత అలంకారయుతమైన ధర్మచక్రం ప్రతిమ యిది.

ఇటీవల అమరావతిలో కనుగొనబడిన ఈ శిల్పాలు చూసి చివరకు చెప్పాలనిపించేది ఏమంటే ఆంధ్ర అమరావతి శిల్పాల పరిపక్వదశకు చెందినదని, శిల్పి పున్నతదశకు చేరుకున్నాడని.

ఈ శిల్పాలు శాతవాహన సామ్రాజ్యం మహాన్నత కీర్తి సౌభాగ్యాలతో తులతూగుతున్న క్రీ. శ. రెండవశతాబ్దానివి. అనాటి శిల్పకళలో ముఖ్యంగా మానవమూర్తులు, జంతు ప్రతిమలు

చిత్రీకరణలోను, ప్రాచీన అలంకారవలయాలు ((medallium) చెక్కడాలలోను, అలంకరణ స్థాయిల్లోను కానవచ్చే కళాపరిపూర్ణత, దీక్షిత సాహిత్యం దేశవిదేశాలలో ఎచ్చటను కానరాదు మౌర్య యుగానికి చెందిన కళాత్మక శిల్పాలు, శిలాపట్టికలు (motifs) ముఖ్యంగా నంది, ఆశ్వం, సింహానికి సంబంధించినవి యిక్కడ కొనసాగటం మనకు చూస్తా . అదే సంప్రదాయాన్ని తూ.చ. తప్పకుండా పాటిస్తూ వచ్చిన తరతరాల భారతీయ కళాకారులు, అమరావతి కళను అమరం చేశారు అమరుల పట్టుమై అమరావతి యొక్క ప్రభావం ఆంధ్ర అమరావతికి చెందిన బౌద్ధ శిల్పుల కళాసాంప్రదాయాలను పాటిస్తూ వచ్చిన భారతీయ శిల్పకళ అనబడే జలతారుపటంలో యిది ఒక సువర్ణ పోగు.

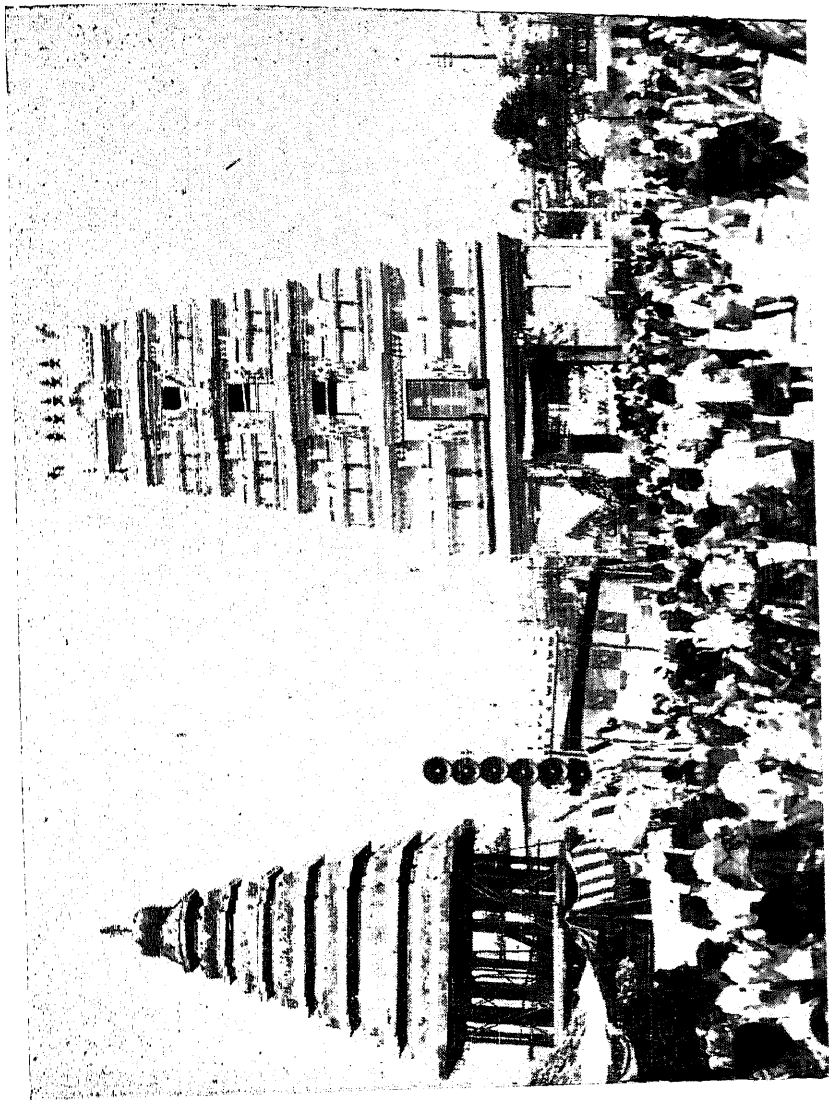


## చిత్రాల వివరములు

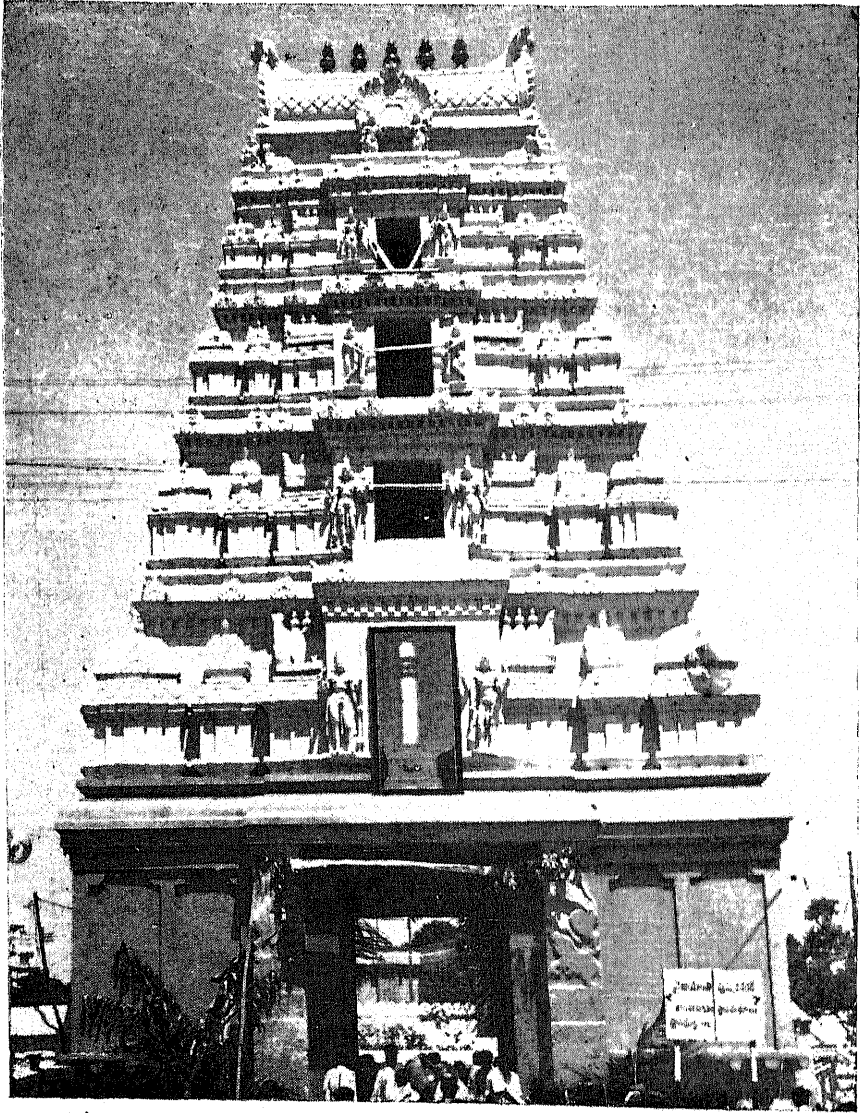
1. (ఎ) ఆమరేశ్వరాలయం, రథం.
1. (బి) ఆమరేశ్వరాలయ ముఖద్వారం.
2. మండపంలో లభించిన శిల్ప ఖండాలు.
3. సిద్ధార్థుని మహాపరిత్యాగానికి ముందు
4. పైపంజిక - బోధివృక్షారాధన.  
క్రింది పంజిక - అభివాదం చేస్తున్న కులీనులు.
5. బుద్ధుని సింహాసన, ధర్మచక్ర దృశ్యాలు
6. -పౌరాణిక జంతువు.  
- ఆరాధన, బుద్ధ సింహాసనారాధన
7. కపిలవస్తు నగర దృశ్యాలు
8. జాతక కథా భాగం ఆకాశంలో ఎగురుతున్న మూర్తి.
9. మహాపరిత్యాగం.
10. భక్తుల పాదపశ్యం



11. వివిధ దృశ్యాలు
12. బుద్ధుని ప్రథమ ధర్మోపదేశం.
13. (ఎ) పురుషమూర్తి.  
(బి) పురుషమూర్తి వెనుక భాగం.  
(సి) స్త్రీమూర్తి శకలం.  
(డి) ఎ, బి. సి కలిసిన రూపం
14. రాతుతోవున్న మేకవంటి పౌరాణిక జంతువు
15. ఏనుగు.
16. అలంకృత శకలం వృషభ శకలం.
17. బౌద్ధ స్తూప యష్టి.
18. తూర్పు గోపుర నిర్మాణానికి త్రవ్వబడిన చోటు—అచ్చట దొరికిన
19. యష్టి వివరాలు
20. స్తంభాగ్రాన ధర్మచక్రం.
21. ఆమరావతి ఆపురూప శిల్పం.



1. (ခ) အမတ်တော်လောင်း၊ ဝိမာန်.



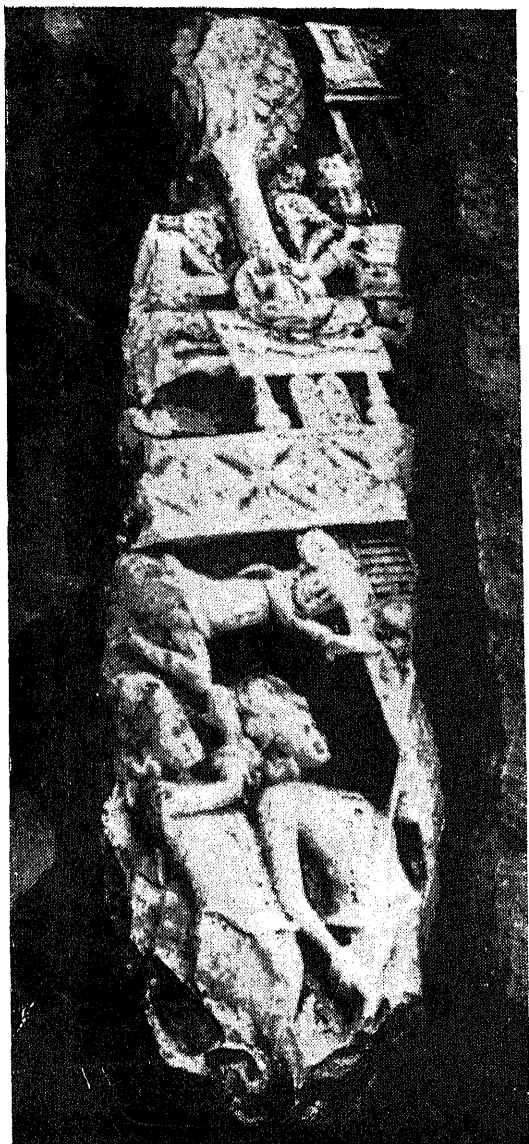
1. (బి) అనుశ్శ్వరాలయ ముఖద్వారం



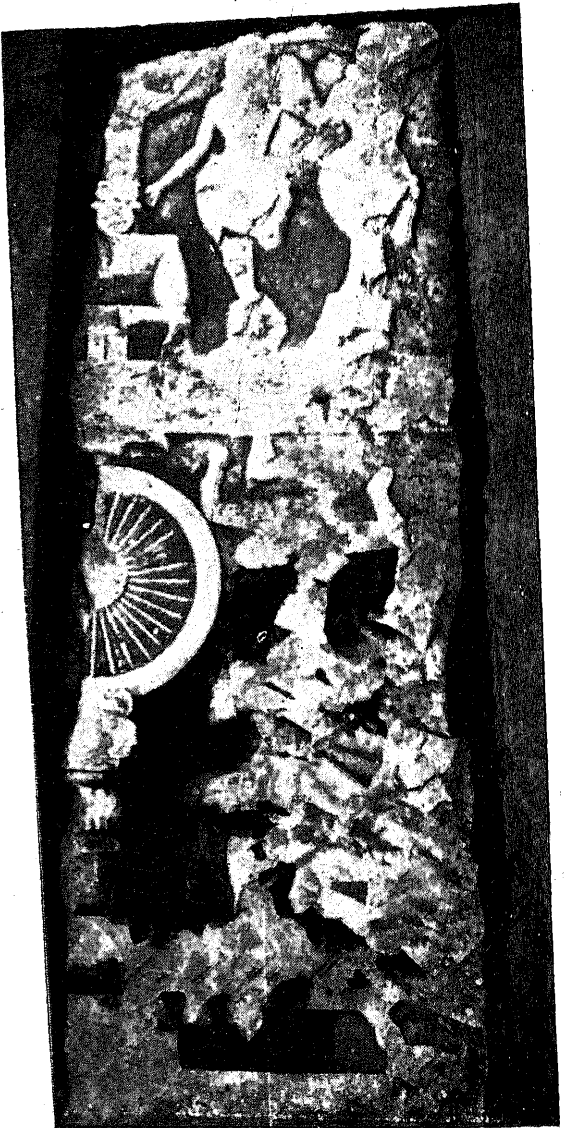
2. మండపంలో లభించిన శిల్ప ఖండాలు.



3. సిద్ధార్థుని వచోపరిత్యాగానికి ముందు.



4. బోధివృక్ష ఆరాధనా దృశ్యాలు.



ఐ. బుద్ధుని సింహాసన, ధర్మచక్ర దృశ్యాలు.



౬. పౌరాణిక జంతువు, ఆరాధన, బుద్ధ సింహాసనారాధన.





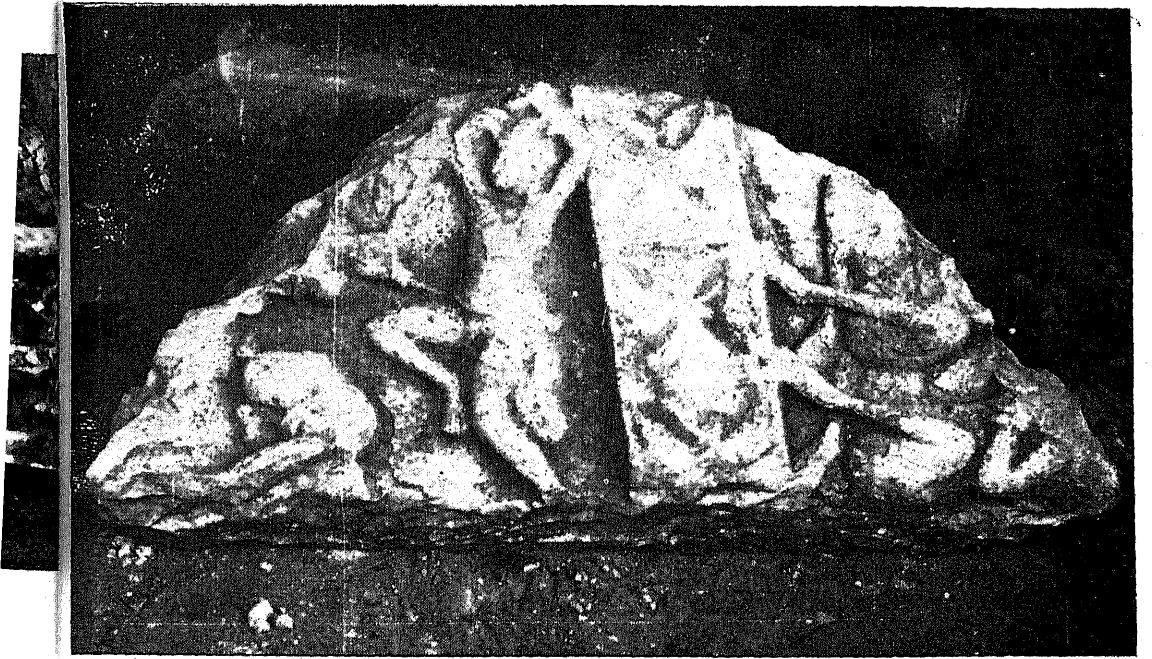
7. కపిలవస్తు నగర దృశ్యాలు



8. జాతక కథా భాగం, ఆకాశంలో ఎగురుతున్న మూర్తి.



9. మహాపరిత్యాగం.



10. భక్తుల పొరవళ్ళం.



11. వివిధ దృశ్యాలు.



12. బుడుని ప్రథమ ధర్మోపదేశం.



13. (ఎ) పుష్యమూర్తి.

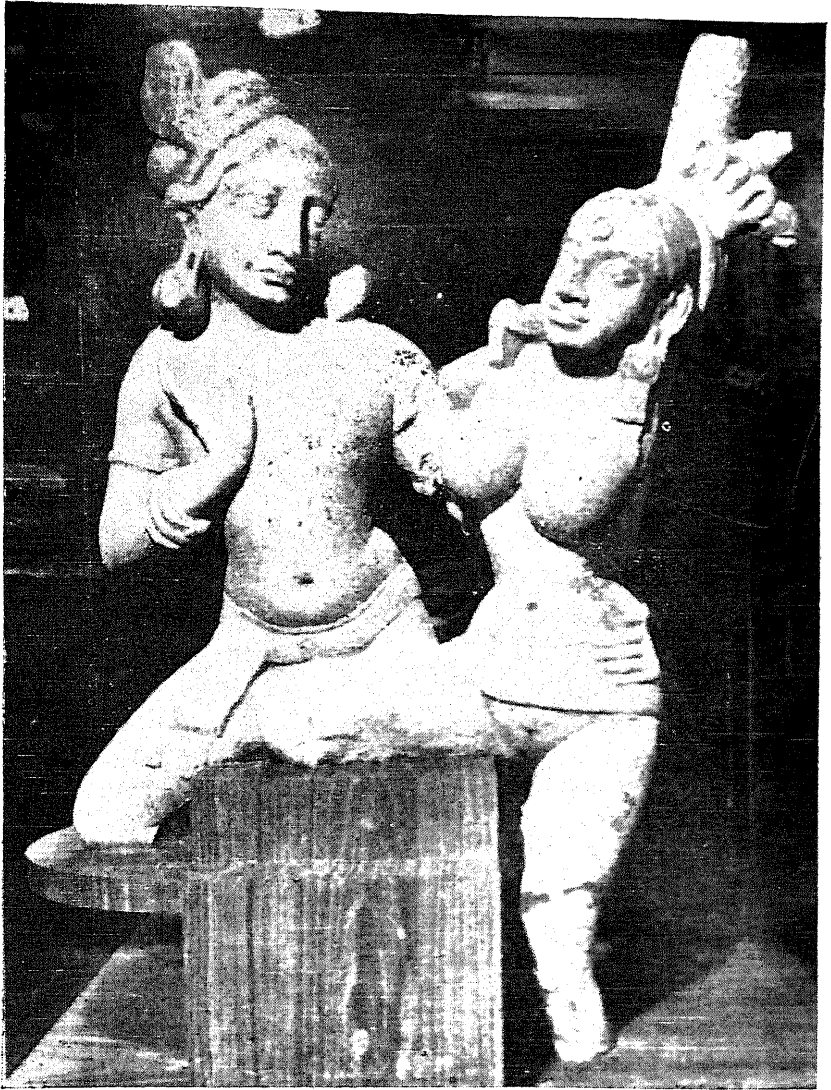


13. (బి) పురుషులూరి వెనుక భాగం.





13. (సి) శ్రీమూర్తి శకలం



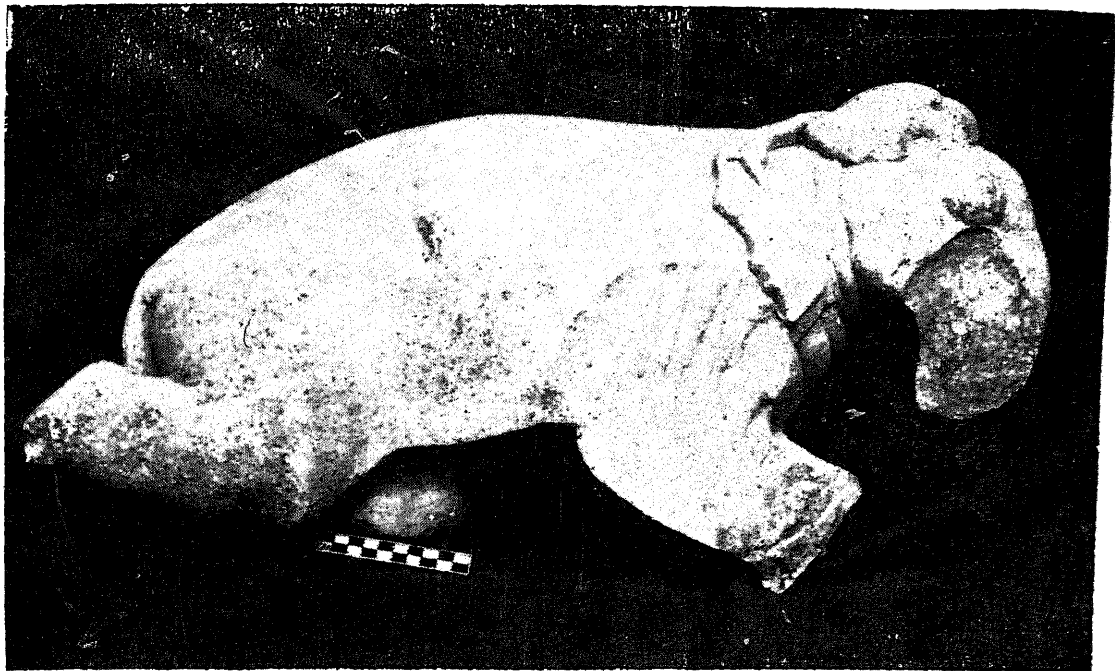
13. (డి). ఎ, ఐ, సి. కలిసిన రూపం.



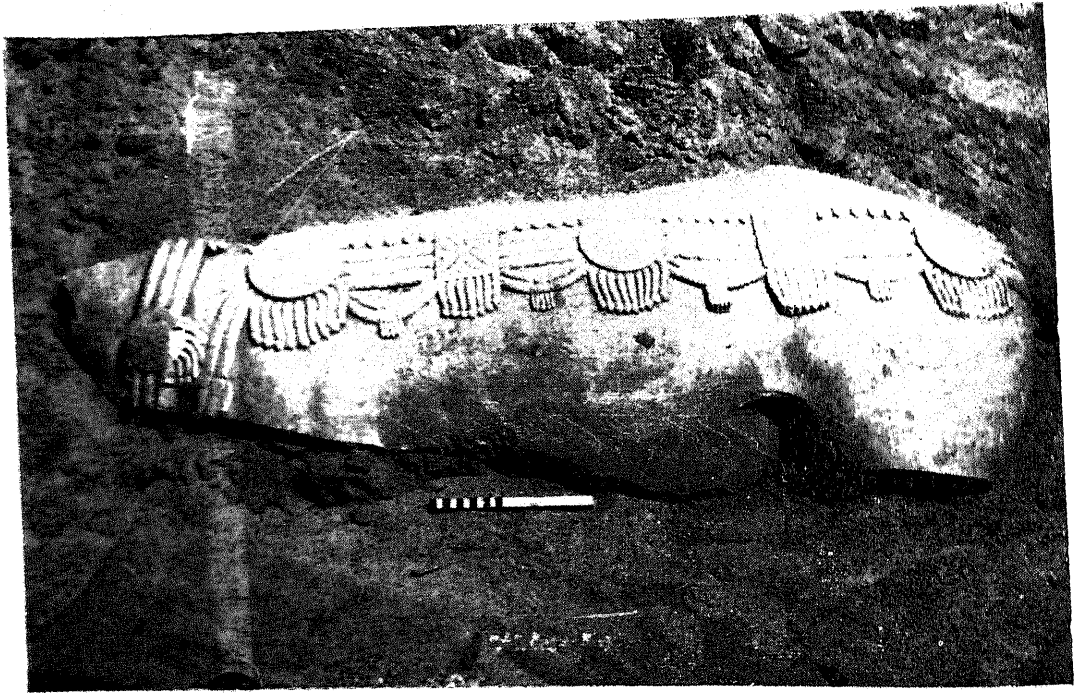
14. శాతవాహన వేదకవచి పౌరాణిక జంతువు.



13. (డి). ఎ, బి, సి. కలిసిన రూపం.



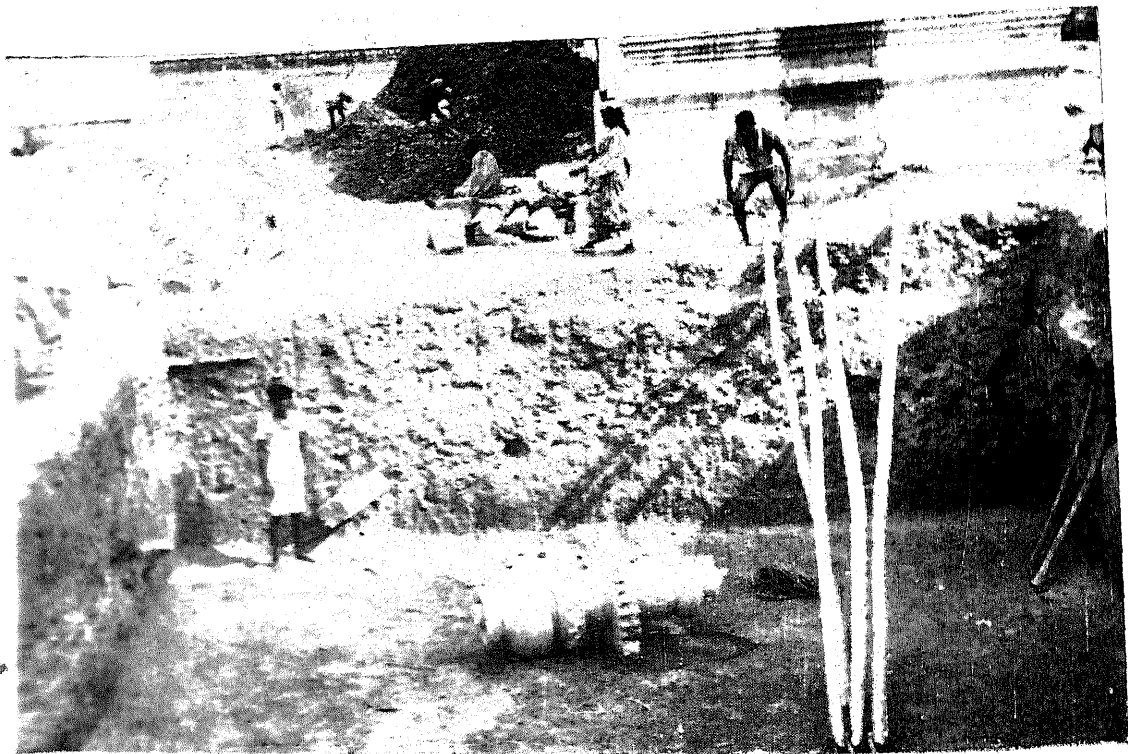
15. ఏనుగు.



16. అలంకృత వృషభ శకలం

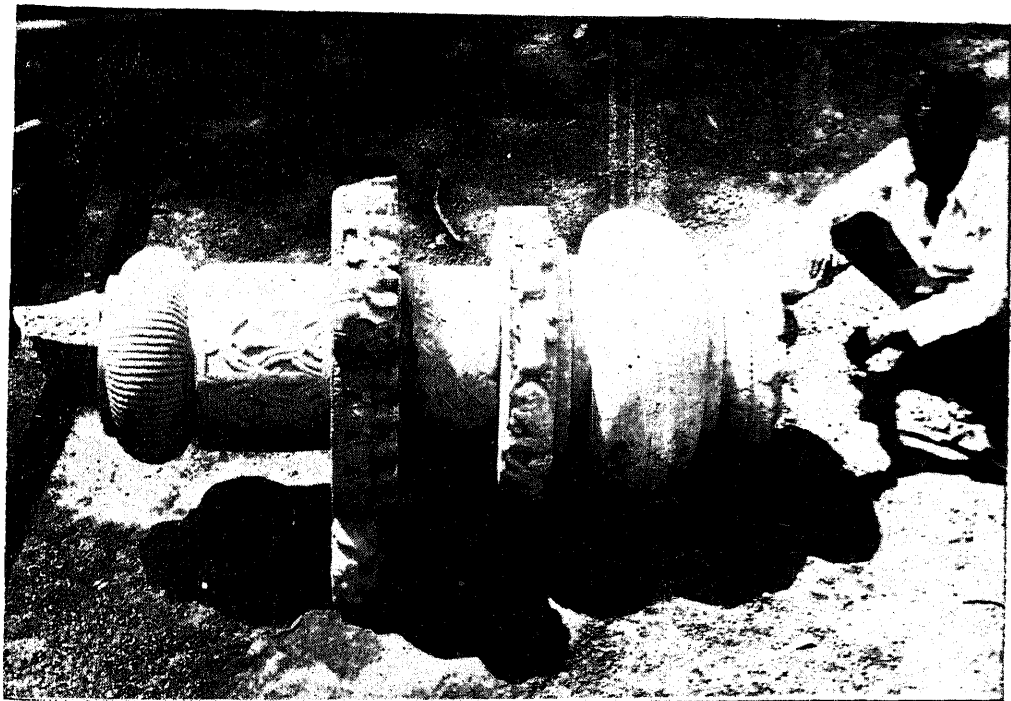


17. బౌద్ధ స్తూప యష్టి.



15. చూర్మ గోపుర నిర్మాణానికి తవ్వబడిన చోటు—అచ్చట దొరికిన యష్టి





19. యస్తి-వివరాలు.



20. స్తంభాగ్రాన ధర్మచక్రం.



21. ఆమరావతి ఆపురూప శిల్పం.