







1968 Mexico







ПАМЯТНИКИ ИСТОРИИ И КУЛЬТУРЫ СССР (недвижимые)

СОЮЗНАЯ РЕСПУБЛИКА РСФСР

Министерство культуры, Государственная инспекция по охране памятников

(наименование республиканского органа охраны памятников) истории и культуры

П А С П О Р Т

I. НАИМЕНОВАНИЕ ПАМЯТНИКА Церковь Казанской Богоматери.

II. ТИПОЛОГИЧЕСКАЯ
ПРИНАДЛЕЖНОСТЬ

памятник архитектуры	памятник истории	памятник архитектуры	памятник этнографии и др.
		4	

III. ДАТИРОВКА ПАМЯТНИКА (или дата исторического события, с которым связано название памятника — для памятников истории)

1737г.

IV. АДРЕС (местонахождение) ПАМЯТНИКА Владимирская обл., Киржачский р-н.,

(АССР, край, область, район, автономная обл.,

с. Смольнево (Зим. от Киржача; автобусом: Киржач-Купрешево)

(контактный орган, выделенный пункт, пути сообщения)

V. ХАРАКТЕР
СОВРЕМЕННОГО
ИСПОЛЬЗОВАНИЯ

на первом этапе	культурно-просветит.	туристско-экскурсион.	лечебно-оздоровител.	научно-поисков.	этноист.-исслед.	на выстав.-музей
	музей библ. клуб		бальн. санкт. д/члз.		учреждения торгов. прочие экспл.	+

ПРИЛОЖЕНИЯ:

Фото общего вида — 5
 Фото фрагментов — 6 + 5
 Планы — 1
 Обмеры: план — 2
 фасад —
 разрез —
 Статистический или
 описательный текст —

Приложение вкладки Лх, к п. УП

VI. ИСТОРИЧЕСКИЕ СВЕДЕНИЯ

<p>а) для памятника архитектуры</p> <p>для памятника истории</p> <p>для памятника архитектуры и монументальной живописи</p>	<p>— история возникновения, кем и когда произведено, размеры и раскон- ан, место хранения коллекции.</p> <p>— история возникновения; кратко характеристика событий и лиц, в свя- зи с которыми объект приобрел значение памятника.</p> <p>— автор, строитель, заказчик, история создания.</p>
---	---

Первые сведения о церкви в с. Смольное относятся к XVII в., где говорится о закусении приходской церкви Никола Чудотворца.

В 1716 г. местным вотчинником Салтиковым была построена деревянная церковь, а в 1736 г. с ином его начата постройка каменного храма с иконой приделом Казанским. Строительство церкви закончено в 1737 г.

В 80-х г. г. XVII в. храм расширен: построены второй этаж и гудьбище. Теперь в храме стало четыре престола: главный престол Казанский, приделные — Преображенский и Троицкий (1788 г.) на втором этаже — Иоанна Богослава (1787 г.). В 1883 г. гудьбище обращено в крытую галерею.

а) реставрация и утрата, состояние архитектурной обложки памятника.

Значительных переделок не выявлено. В иконостасе разобрана арка, дверные щиты выбиты.

а) реставрационные работы (объем, характеристика, время, автор, место хранения документации).

В 1970 г. ВСНПМ были произведены ремонтные работы.

VII. ОПИСАНИЕ ПАМЯТНИКА

а)	для памятника архитектуры	— характер структурного плана, внешние порталы.
	для памятника истории	— характеристики памятника, даты, текст и время установления мемориальной доски.
	для памятника архитектуры	— основные особенности планировочной композиционно-архитектурной структуры и конструкции; характер двора фасада и интерьеров; наличие элементов, скульптуры, архаичных искусств; строительный материал, основные материалы.
	для памятника искусства, науки	— основные особенности композиционного и конструктивного решения; темы, материал, техника, размер.

Церковь стоит на высоком холме за селом на правом берегу р.Киржач. Здание храма кирпичное.Кровля металлическая. Церковь двухэтажная,Бес-столпная с одной главкой.Колокольня и основной объем завершается восьмигранной шатровой башней,апсиды трехчастная.Вокруг второго этажа галерея со входами с запада.Помещение основного объема храма в плане представляет квадрат.Арочные проемы в северной и южной стенах соединяют основной объем с помещениями приделных храмов.

/ см.вкладыш/

Ц) планка опись общественной, научно-исторической и художественной ценности памятника.

Интересный образец культовой архитектуры XVIIв.,сохранивший традиции шатровых храмов III века.Здание трехчастное,с обобщенным размещением объемов,но с совершенно необычным приемом завершения основного четверика,шатровой башней,перекрытой апсидой по форме с колокольней.

VIII. ОСНОВНАЯ БИБЛИОГРАФИЯ.
АРХИВНЫЕ ИСТОЧНИКИ.
ИКОНОГРАФИЧЕСКИЙ МАТЕРИАЛ.

В.Добронравов.Историко-статистическое описание церквей и приходов Владимирской епархии. Вып. IV. 1897г. с. 422





























МИНИСТЕРСТВО КУЛЬТУРЫ СССР ● ПАМЯТНИКИ ИСТОРИИ И КУЛЬТУРЫ СССР (недвижимые) 3-4-1.12.7.
 СОЮЗНАЯ РЕСПУБЛИКА РСФСР Мин. культ. Гос. инспек. по охр. пам. ист. и культ. (индекс)
 (наименование республиканского органа охраны)
 Адрес Владимирская обл., Киржачский район, с. Смольнево
 (АССР, край, область, район, автономная обл., национальных округ, населенный пункт)

УЧЕТНАЯ КАРТОЧКА

I. НАИМЕНОВАНИЕ ПАМЯТНИКА

Церковь Казанской Богоматери

II. ТИПОЛОГИЧЕСКАЯ ПРИНАДЛЕЖНОСТЬ

памятник археологии	памятник истории	памятник архитектуры	памятник монумент. ис-ва
---------------------	------------------	----------------------	--------------------------

III. ДАТИРОВКА ПАМЯТНИКА

1737 г.

IV. ХАРАКТЕР СОВРЕМЕННОГО ИСПОЛЬЗОВАНИЯ

по первоначальному назначению	культурно-просветительное	туристско-экскурсионное	лечебно-оздоровительн.	жилое помещение	хозяйст-венное	не используется
						+

предлож. по исполз.

V. ХАРАКТЕРИСТИКА ТЕХНИЧЕСКОГО СОСТОЯНИЯ

хорошее	среднее	плохое	аварийное
	+		

VI. КАТЕГОРИЯ ОХРАНЫ

союзная	республ.	местная	не состоит
	+		

наличие утвержденной охранной зоны

да	нет
	+

VII. НАЛИЧИЕ ДОКУМЕНТАЦИИ

паспорт	фотографии	обмеры	реставрационные материалы
+	+	+	

мест хранения документов

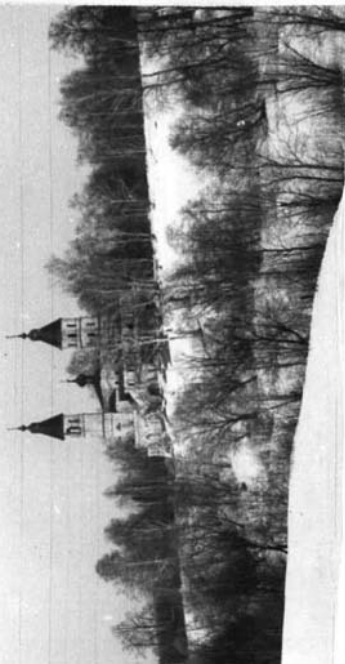
органы охраны			реставрационные мастерск.		музей, архив. НИИ
союзный	республиканск.	местный	республиканск.	местные	
+	+	+		+	+

Дата составления карточки
22 января 1985 г.



Арзамасцев И. В. - и/с ВСЭНРИМ
 (Ф., и., о., должность или профессия, подпись)

Инспектор по охране памятников
 (Ф., и., о., подпись)



Церковь находится на берегу р. Киржач. Церковь 2-х этажная бесстолпная одноглавая. Вокруг второго этажа галерея. Основной объем — квадратный в плане четверик, перекрытый сомкнутым сводом. Апсида 3-х частная. Трапезная перекрыта полуцилиндрическим сводом. Колокольня и основной объем завершен 8-гранными шатровыми башнями.

Интересный образец культовой архитектуры XVIII в., сохраняющий традиции шатровых храмов XIII века. Здание трехчастное, с обычным осевым размещением объемов, но с совершенно необычным приемом завершения основного четверика шатровой башней, переключившийся по форме с колокольней.

Размеры кирпича: 280x140x80.