

ПАМЯТНИКИ ИСТОРИИ И КУЛЬТУРЫ СССР (недвижимые)

СОЮЗНАЯ РЕСПУБЛИКА РСФСР

Минкультуры. Управление по охране культурного наследия.

(сокращенное республиканское архивное учреждение)

П А С П О Р Т

I. НАИМЕНОВАНИЕ ПАМЯТНИКА Дом ГеззубинковаII. ТИПОЛОГИЧЕСКАЯ
ПРИНАДЛЕЖНОСТЬ

памятник археологии	памятник истории	памятник архитектуры	памятник искусств. 1918-88
		2	

III. ДАТИРОВКА ПАМЯТНИКА (или дата исторического события, с которым связано возникновение памятника — для памятников истории)

19-е гг. XIX в.IV. АДРЕС (местонахождение) ПАМЯТНИКА г. Астрахань, ул. Красная набережная,
24.

(сокращенный маршрут, указанный адрес, путь сообщения)

V. ХАРАКТЕР
СОВРЕМЕННОГО
ИСПОЛЬЗОВАНИЯ

либерно- нат. назна- чение	культурно- просветит.	туристско- экскурсион.	лечебно- оздорови- тельная	жилая поселенная	защит- ная	не исполь- зуется
	музей забв. всп.					уничтожен или приведен в упад.

ПРИЛОЖЕНИЯ: Экспозиция и пл. VI-в, VII-в, VIII - 2 стр.

Схема фотоисследования - 3

Фото общего вида - 002
 Фото фрагментов - 003
 Генплан - 1
 Обмеры: план - 3
 Фасады -
 разрезы -
 Статистический лист
 описания памятника -

VI. ИСТОРИЧЕСКИЕ СВИДЕНИЯ

а)	{ <ul style="list-style-type: none"> Для плановых исследований Для памятных историй Для эскизов архитектуры и визуального восприятия 	— история возникновения, как и когда проектировался участок и участок, место строения здания.
		— история возникновения, краткая характеристика событий и лиц, в связи с которыми объект приобрел значение памятника.
		— автор, строитель, заказчик, история создания.

До 1869 г. владение располагалось в I части 2 квартала г. Астрахани. В 1884 г. оно находилось во 2 участке 3 околотке по правой стороне набережной р. Кутум между улицами Паробичевобугорной и Индуйской под № 26. /1/. /и/но ул. Кирова и Володарского/

Дом построен в начале XIX в. На планах г. Астрахани XVIII в. он не изображался, на плане 1810 г. — показан каменным. /2/. Статистический анализ постройки^х позволяет заключить, что дом возводился в несколько этапов. Сначала, в начале XIX в., были построены сводчатые помещения первого этажа, затем, в первой трети XIX в. надстроен второй этаж с декоративным убранством, выполненным в формах позднего классицизма.

В 1810 г. дом принадлежал прапорщице Петровой /2/. В 1836 г. его владельцем был астраханский купец Семен Владимович Савельев /3/. В 1856 г. он перешел к астраханскому мещанину Павлу Алексеевичу Бесильеву /4/, а в 1891 г. — к его жене мещанке Прасковье Кузьминичне Бесильевой /5/. В 1902 г. владельцами дома были Беззубовы Александр и Павел Ивановичи /6/.

В 1891 г. было составлено краткое описание дома: "Каменный двухэтажный с мезонином с 12 окнами в верхнем этаже и 4-х лавках в нижнем. Бось отдается в наём по контракту. Каретник, конюшня и др. служб каменные". /6/.

^х Архитектурное решение первого и второго этажей здания различно. На главном фасаде I этаж лишен убранства, а второй вышпен декором. Оси оконных и дверных проемов I и 2 этажей не совпадают. Полуколонны 2 этажа расположены над дверными проемами I-го.

^{б) реставрация в урду, выполненная первоначально двумя архитекторами}
Черепичная крыша заменена железной. Расположенный в средней части I-го этажа проезд по двор зеленой. Нарисованные лачи с одним рисунком: из вазонов с букетами цветов разобраны.

^{д) реставрационные работы (краткая характеристика, проект, автор, место хранения документации)}

Проект реставрации выполнен Астраханской СМЧМ в 1978 г. /арх. Н. Гуськов/. Документация хранится в архиве Госдирекции. Реставрационные /см. вкладку/

VII. ОПИСАНИЕ ПАМЯТНИКА

<p>а) для панночной архитектуры</p> <p>для панночной скульптуры</p> <p>для панночной архитектуры</p> <p>для панночного монумент. иск-ва</p>	<p>— характер культурного слоя, выявленные периоды.</p> <p>— характеристика панночной, панночной, рельеф и время установления монументальной доски.</p> <p>— описание особенностей планировочной, композиционной-пространственной структуры и конструкции; характер зазора фасадов и интерьеров; качество живописи, скульптуры, прикладного искусства; строительный материал, основные табариты.</p> <p>— описание особенностей композиционного и колористического решения; фактуры, материала, техники, размер.</p>
---	--

Дом Беззубикова расположен в центральной части исторического ядра г. Астрахани между р. Кутумом и каналом. Карпичный двухэтажный с мезонином дом поставлен главным продольным северным фасадом по красной линии набережной р. Кутум. Прямоугольный в плане основной объем с возмещающейся над его средней частью мезонином имеет скатное железное покрытие.

Торцовые фасады дома глухие, к его дворовому фасаду примыкает галерея с деревянными рамами остеклений 2-го этажа. Наиболее интересен в декоративном отношении входящий на набережную главный фасад. Причем, нижний этаж его имеет огромный декор с массивными обрамленными прямоугольными оконными и дверными проемами, устраиваемыми в силу функциональной необходимости, их оси, как правило, не совпадают с окнами второго этажа. Во втором этаже ритмично размещены 9 окон. Над левыми обрамленными прямоугольными проемами помещены кондрики в виде разорванного карниза с опирающимся на него полукруглым архаизмом с закомом карнизом. Поле архаизма заполнено лепным орнаментом с разнообразным рисунком. Композиция, составленная из обрамленной венком маской льва в центре и двумя сидящими путти по сторонам, чередуется с композициями из вазонов с букетом цветов в центре и двумя львами по сторонам. В простенках между осями средней части помещены 6 подколонок. Боковые части фасада с I окном выделены по сторонам лопатками. Колонны без баз с простыми дорическими капителями поддерживают проходный по верху стены антаблемент из узкого фриза и выступающего карниза с крупными сукарниками. Фасад мезонина оформлен тремя оконными проемами, лепными обрамленными.

/см. вкладку/

б) общая фотография общественной, научно-исторической и художественной значимости памятника.

Один из немногих дошедших до нашего времени памятников архитектуры Возрождения в Астрахани, сохранивший первоначальное декоративное убранство главного северного фасада.

VIII. ОСНОВНАЯ БИБЛИОГРАФИЯ, АРХИВНЫЕ ИСТОЧНИКИ, ИКОНОГРАФИЧЕСКИЙ МАТЕРИАЛ

1. Таблицы домов и улиц г. Астрахани, 1884 г., с. 74.
2. ИТИА, ф. 349, оп. 3, л. 2557, 1910 г.

/см. вкладку/

IX. ТЕХНИЧЕСКОЕ СОСТОЯНИЕ

Характеристика монумента:

для памятников архитектуры	художественная ценность			
для памятников архитектуры и истории	конструктивный стен перекрытий оснований и т.д. детали фасадов интерьеров	+		
в интерьере:	живопись скульптуры приклад. ис-во		+	
для памятников монументального искусства	архитектурные постановки скульптуры группы художественные			

X. СИСТЕМА ОХРАНЫ

а) категория охраны

союзная	республиканская	местная	не состоит
	+		

б) дата и № документа о введении под охрану: Постановление ЦМ РСФСР от 30.06.60 г. № 1327

в) границы охранной зоны и зоны регулирования застройки (краткое описание со ссылкой на утверждающий документ)

Границы охранной зоны г. Астрахань, куда вошел и дом Беззубикова, были утверждены решением облкомплкома от 5.07.80 г. № 406

г) балансовая принадлежность к конкретному подразделению: Гослитфонд по охране памятников

д) дата и № охранного документа

Дата составления паспорта

Составитель: Искусствовед Едвардс Г. П.

(И. П., Ф., должность и и. пр. прописью)

МВН

10737

(подпись)

Исполнитель по

М. П.



0000006786

Выданы 3 I

к пункту VI-в:

работы ведутся с 1982 г. силами реставрационного участка Астраханской СИРПИМ. В результате проведенных работ прилегающие к зданию со двора позиции пристройки снесены. Внутри позиции перегородки разобраны и восстановлены первоначальные дверные и оконные проемы. Деревянная расстекловка галереи второго этажа и фанелчатые двери выполнены заново. Места изрезанных печей, которые были разбиты в процессе подготовки здания к реставрации, заняты их имитацией. Кровля здания была выполнена из железа, вместо первоначальной черепичной.

к пункту VII-а:

Угловые части мезонина подчеркнуты колоннами. В простенках между окнами помещены 2 полуколонны с капителями в виде цветка лотоса. Треугольный фронтон мезонина обрамлен по периметру профилированным карнизом с сухариками.

Одной продольной капитальной стеной внутренний объем дома разделен на две неравные половины: широкую уличную и узкую дворовую. В дворовой части находились галереи с лестницами, связывавшими этажи здания. Уличная часть дома разделена на два этажа, каждый из которых имеет оригинальную планировку. В средней части первого этажа был устроен проезд во внутренний двор усадьбы. Западная и восточная половины его разделены капитальной поперечной стеной на два складских помещения, перекрытые коробовыми сводами с пельгой в поперечном направлении. Во втором этаже размещались шпальные комнаты. Уличная часть второго этажа разделена одной поперечной капитальной стеной на две секции: восточную в 5 окон по фасаду и западную в 4 окна. Каждая из секций была снабжена отдельным входом с галереи и лестницей с выходом во двор. Одной продольной перегородкой уличная часть делилась на две неравные половины: парадную с окнами на улицу и жилую с окнами на галерею. В комнатах с окнами на улицу были устроены печи. Печь углового северо-восточного помещения была облицована гладкими резными изразцами с синим рисунком в виде вазонов с букетами цветов, смежная с ней - белым кафелем.

г. Астрахань, ул. Красная набережная, 24
 Дом Беззубикова.

Владимир В 2.

к пункту VII-а:

Все элементы декоративного убранства интерьеров, (шпательные двери, паркетные полы, лепные тянутые карнизы, имитация печи) выполнены во время реставрационных работ.

Дом сложен из кирпича на известковом растворе, стены снаружи и внутри оштукатурены.

Общие габариты дома в плане: 28,5 x 13,5 м.

к пункту VII:

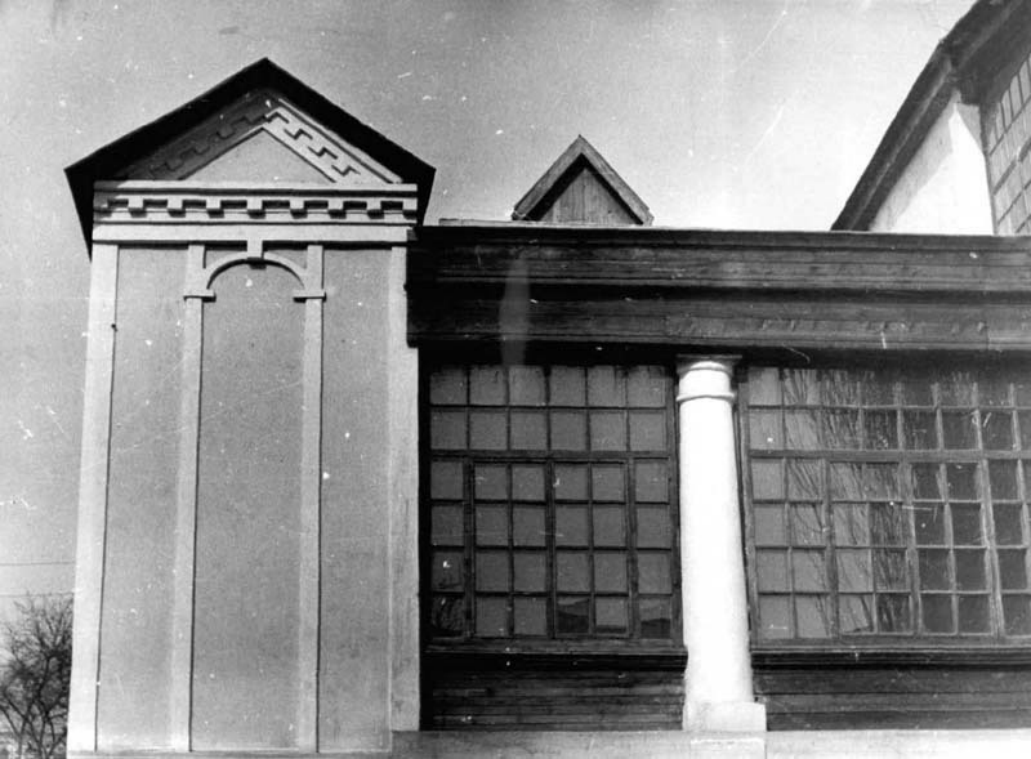
3. ГААО, ф. 480, оп. I, д. 801, до 1836 г., л. 72.
4. ГААО, ф. 480, оп. I, д. 2008, 1856 г., л. 72.
5. ГААО, ф. 94, оп. I, д. 34603, 1891 г.
6. ГААО, ф. 94, оп. I, д. 34889, л. 34, 1902 г.
7. ГААО, ф. 1925, оп. I, д. 531, л. 13, 1925 г.















ПАМЯТНИКИ ИСТОРИИ И КУЛЬТУРЫ СССР (недвижимые)

(индекс)

Союзная республика РСФСР Минкультуры. Управление по охране культ. наследия
(наименование республиканского органа охраны)Адрес Г. Астрахань, ул. Красная набережная, 24

(АССР, край, область, район, татарская обл., национальный округ, населенный пункт)

УЧЕТНАЯ КАРТОЧКА

Дом Беззубикова

I. НАИМЕНОВАН. ПАМЯТНИКА

II. ТИПОЛОГИЧЕСКАЯ

памятник
археологиипамятник
историипамятник
архитектурыпамятник
монумент. иск-ва

ПРИНАДЛЕЖНОСТЬ

2

III. ДАТИРОВ. ПАМЯТНИК.

10-е гг. XIX в.

IV. ХАРАКТЕР
СОВРЕМЕННОГО
ИСПОЛЬЗОВАНИЯ
предлож. по использ.по перво-
начальному
назначениюкультурно-
просвети-
тельноетуристско-
экскурсион-
ноелечебное
оздорови-
тельноежилищ-
ные помеще-
нияхозяйст-
венноенеисполь-
зуется

+

V. ХАРАКТЕРИСТИКА
ТЕХНИЧЕСКОГО СОСТОЯН.

хорошее

среднее

плохое

аварийное

+

VI. КАТЕГОРИЯ ОХРАНЫ

союзная

республ.

местная

не состоит

+

наличие утвержд. охранной зон.

да

нет

+

VII. НАЛИЧИЕ ДОКУМЕНТ.

паспорт

фотографии

обмеры

реставрационные материалы

+

+

+

+

место хранения документов

органы охраны

реставрационные мастерские

Дата составления карточки

союзный

республикан.

местный

республикан.

местные

музей, архив,
и др.

Составитель

Искусствовед Садеева Г.И. Инженер по охране памятников

Фото или схематический план



Краткое описание

Один из немногих дошедших до нашего времени памятников архитектуры позднего классицизма в Астрахани, сохранивший первоначальное декоративное убранство главного северного фасада.

Дом расположен в центральной части исторического ядра г. Астрахани.

Кирпичный двухэтажный с мезониной дом поставлен главным продольным северным фасадом по красной линии набережной р. Кутум.

Архитектурное решение различных этажей здания, в планировочном и декоративном отношении, резко отличается, что позволяет предположить, что дом возводился в несколько этапов.