

7710043006

МИНИСТЕРСТВО КУЛЬТУРЫ СССР

3.2(3).156/6-1.32.1
индекс

ПАМЯТНИКИ ИСТОРИИ И КУЛЬТУРЫ СССР

(недвижимые)

Мин-во культуры. ~~Главн. Управление по охр. и исползов. пам-ков истории и культуры~~ ~~Управление по государственному контролю, охраны~~ ~~и использованию пам-ков истории и культуры г.Москвы~~
(наименование республиканского органа охраны памятников)
 СОЮЗНАЯ РЕСПУБЛИКА РСФСР

ПАСПОРТ

I. НАИМЕНОВАНИЕ ПАМЯТНИКА Усадьба городская XVIII-XIX вв. (Н.Н. Демидова)
Флигель южный

II. ТИПОЛОГИЧЕСКАЯ ПРИНАДЛЕЖНОСТЬ

памятник археологии	памятник истории	памятник архитектуры	памятник монумент: иск-ва
		2(3)	

III. ДАТИРОВКА ПАМЯТНИКА (или дата исторического события, с которым связано возникновение памятника — для памятников истории)

1770-1780-е гг. Кон. XIX в.

IV. АДРЕС (местонахождение) ПАМЯТНИКА г. Москва, Бауманский р-н ул. Н. Басманная, 28
(АССР, край, область, район, автономная обл., **корп. 5**

национальный округ; населенный пункт; пути подъезда)

V. ХАРАКТЕР СОВРЕМЕННОГО ИСПОЛЬЗОВАНИЯ

по первонач. назначению	культурно-просветит.	туристско-экскурсион.	лечебно-оздоровительн.	жилые помещения	хозяйственное	не используется
	музей библ. клуб		больш. спал. дет.		учреждение торгов. промыш. склад	

ПРИЛОЖЕНИЯ:

Фото общего вида — 2

Фото фрагментов — 6

Генплан —

Обмеры: план — 2 л.

фасад —

разрез —

Схематический план

охранной зоны —

вкладыш — 1 л. к п. 1а.

VI. ИСТОРИЧЕСКИЕ СВЕДЕНИЯ

а)	для памятников археологии	— история возникновения, кем и когда производились разведки и раскопки, место хранения коллекций.
	для памятников истории	— история возникновения: краткая характеристика событий и лиц, в связи с которыми объект приобрел значение памятника.
	для памятников архитектуры и монументального иск-ва	— автор, строитель, заказчик, история создания.

Точная дата и автор проекта неизвестны. На основании архивных источников, композиционных приемов и натурного обследования, здание можно датировать 70–80-ми годами XVIII столетия.

Южный флигель располагался в пространстве бывшей усадьбы дворянина Н.Н. Демидова, состоявшей в приходе церкви Петра и Павла в Басманной части города.

На плане 1751 г., обозначавшем владение содержателя шелковой фабрики А.И. Бабушкина, показана застройка соседнего владения, впоследствии вновь созданной усадьбы Н.Н. Демидова. Южный флигель, как и другие объемы будущего владения, здесь не обозначены.

План 1803 г. показывает все компоненты уже сложившегося к этому времени развитого усадебного комплекса, объединенного единой объемно-планировочной схемой.

Данный флигель в этот период показан составной частью застройки всей хозяйственной зоны усадьбы. Постановка его вдоль западной границы, в юго-западной части владения, предопределило и его значение. Объем флигеля замыкал южную границу трех взаимодействующих объемов всей хозяйственной зоны. Очевидно, что с самого начала флигель предназначался под жильё для обсушивающего персонала хозяйственной зоны. Об этом наглядно свидетельствует вся планировочная структура здания. В этот период флигель значителен как одноэтажный. Его главный, восточный фасад был ориентирован на проезжую часть хозяйственной зоны. Торцевой, южный фасад выходил также на этот проезд, сообщавшийся непосредственно со Старой Басманной улицей. План 1803 г. наглядно указывает его жилое использование и даже показывает планировочную структуру здания. Первоначальный одноэтажный объем заключал в себя три квадратных в плане идентичных палаты с двумя сенями, разделяющими их между собой. Такая структура, пронизанная традиционной жилой планировочной схемой, становится своеобразным эталоном в застройке данной усадьбы. Следует подчеркнуть, что эта схема находит своё воплощение во всех без исключения объемах данной усадьбы, причем независимо от типологической принадлежности. Главный, восточный фасад южного флигеля, несомненно, имел симметричное построение и, безусловно, от-

3) перестройки и утраты, изменившие первоначальный облик памятника. / см. вкладыш №1 /

Значительно искажена первоначальное объемно-планировочное решение здания. Утрачена архитектурная композиция и декорация главного фасада. Часть оконных и дверных проемов заложена, другие пробиты вновь. Утрачены цилиндрические своды сеней. Первоначальное оформление интерьеров не сохранилось.

в) реставрационные работы (общая характеристика, время, автор, место хранения документации)

Реставрация не производилась.

VII. ОПИСАНИЕ ПАМЯТНИКА

а)	для памятников археологии	— характер культурного слоя, важнейшие находки.
	для памятников истории	— характеристика памятника, наличие, текст и время установления мемориальной доски.
	для памятников архитектуры	— основные особенности планировочной, композиционно-пространственной структуры и конструкций; характер декора фасадов и интерьеров; наличие живописи, скульптуры, прикладного искусства; стронтельный материал, основные габариты.
	для памятников монумент. иск-ва	— основные особенности композиционного и колористического решения; тексты, материал, техника, размер.

Здание поставлено по боковой, западной границе владения и главным, восточным своим фасадом ориентировано на проезжую часть владения. Являясь составной частью застройки усадьбы, флигель участвует в композиционной организации её западной границы.

Это кирпичный, трехэтажный объем хозяйственного использования. Прямоугольный в плане южный флигель значительно вытянут по продольной оси с севера на юг. Объем его вытянут по горизонтали и покрыт скатной крышей. Включенное в общую композиционную структуру вплотную примыкающих соседних зданий, здание потеряло былой замкнутый характер. На главном фасаде вход в здание расположен в зоне расположения бывших сеней, примыкающих к северной части здания. На торцевом, южном фасаде вход учитывает пространство бывшего оконного проема.

Единственная каменная двухмаршевая лестница расположена в пространстве северных сеней.

Планировка первого этажа в целом учитывает первоначальное объемно-планировочное решение. Наличие трёх квадратных в плане помещений между двумя сравнительно узкими помещениями, бывшими сенями, составляют его планировку. Она учитывает последовательное расположение помещений вдоль главного фасада, разделенных поперечными капитальными стенами. Сообщение помещений между собой до настоящего времени учитывает частично сохранившуюся анфиладную связь. Основные помещения перекрыты сомкнутым сводом с развитой системой распабубок над дверными и оконными проемами. Южное, узкое помещение, бывшие сени, перекрыто "пруссским" сводом. Дверные и оконные перемычки — прямые и арочные, клинчатые.

Фундаменты — ленточные, бутовые. Стены сложены из кирпича на известковом растворе и оштукатурены тем же раствором. Размер кирпича — 265 x 140 x 70/мм/.

Полы цементные. Лестница каменная. Столярные заполнения сосновые, с последующей масляной покраской. Скобянка металлическая, современная.

Первоначальное фасадное решение полностью утрачено. В целом сохранилось объемно-планировочное решение интерьеров. Их декорация и оформление полностью утрачено.

Образец жилого флигеля, сохранившего первоначальные габариты и объемно-пространственное решение интерьеров. Один из существенных элементов застройки хозяйственной зоны развитой дворянской усадьбы конца XVIII столетия.

VIII. ОСНОВНАЯ БИБЛИОГРАФИЯ, АРХИВНЫЕ ИСТОЧНИКИ, ИКОНОГРАФИЧЕСКИЙ МАТЕРИАЛ.

См. паспорт на ансамбль.

IX. ТЕХНИЧЕСКОЕ СОСТОЯНИЕ

характеристика общего состояния:
для памятников археологии

культурного слоя
важнейших находок

для памятников архитек-
туры и истории

конструкций
стен
покрытий
потолков
пола
декора фасадов
интерьеров

в интерьере:

живописи
скульптуры
прикл. иск-ва

для памятников монументального искусства

цоколя
постаментов
скульптуры
грунта
красочного слоя

хорошее	среднее	плохое	аварийное
	+		
	+		
	+		
		+	
		+	
		+	

X. СИСТЕМА ОХРАНЫ

а) категория охраны

союзная	республ.	местная	не состоит
	+		

б) дата и № документа о принятии под охрану

Постановление Совета Министров РСФСР

№ 1327 от 30.УШ.60г.

в) границы охранной зоны и зоны регулирования застройки (краткое описание со ссылкой на утверждающий документ)

Проект находится в стадии корректировки.

г) балансовая принадлежность и конкретное использование

На балансе райздравотдела.

Городская больница № 6

д) дата и № охранного документа

№ 156. 20 АВГУСТА 1965г.

Дата составления паспорта

Составитель

Ст.архит.Чекмарев В.М.

(ф. и. о., должность или профессия)

* ... * ИЮНЬ 1985.

(подпись)

Инспектор по охране памятников

М. П.

(подпись)

Вкладыш № I

г. Москва, Бауманский район
ул. Н. Басманная, 26, корп. 5
Усадьба городская XVIII-XIX вв.
(Н. Н. Демидова)
Флигель южный

УГ.а (продолжение)

ражал его планировочную организацию. Каждая жилая ячейка (палата) выходила на главный фасад своими тремя осями. В свою очередь сравнительно суженное пространство сеней на фасаде было представлено одной осью дверного проема. Вполне вероятно предположить, что главный фасад мог учитывать фасадное решение восточного и западного флигелей и в целом строиться на преобладающей пластической разработке двух главных входов. Об этом можно судить с точки зрения идентичности планировочных решений как южного, так восточного и западного флигелей. К тому же оконные проемы обозначенных флигелей поставлены с тем же ритмом, имеют те же габариты и рисунок распалубок. Торцевой, южный фасад был решен довольно лаконично, его плоскость членилась тремя оконными проемами.

На плане 1817 года данный объем, как и вся усадьба, принадлежит князю М. Л. Голицыну, а с 1833 года коллежскому ассесору А. П. Степанову. В 1834 году большая часть ранее обширного владения причислена к сиротскому дому, который владел всеми объемами вплоть до 1873 года. Очевидно, что в это время планировочная организация и фасадное решение южного флигеля не претерпевает существенных изменений.

В 1873 году флигель становится одним из корпусов вновь созданной городской Басманной больницы.

На плане 1897 года показана значительная перестройка всего его объема, уже законченная к этому времени. Прежде всего был надстроен дополнительно второй этаж. Это привело к устройству в пространстве сеней, примыкающих к северной части здания, лестницы для сообщения с помещениями 2-го этажа. Вновь созданный этаж учитывал расположение больничных покоев.

Вдоль протяженного коридора, примыкавшего к западной продольной стене здания. Характер расположения оконных проемов 2-го этажа учитывал заданный ритм первого. Цилиндрические своды сеней уничтожаются. Одни сени, расположенные в южной части здания, перекрываются "Прусским" сводом. Ряд первоначальных оконных и дверных проемов сейчас закладывается, другие пробиваются вновь, учитывая произошедшие перемены. Слияясь с другими зданиями хозяйственной зоны в единый объем, флигель потерял первоначальную композицию главного фасада. Вероятно на рубеже XIX-XV вв. к торцевой, южной стене здания пристраивают одноэтажный каменный объем. После 1917 года вплоть до настоящего времени здание используется городской больницей Бауманского района.

В 1948 году его надстраивают до уровня третьего этажа.

В настоящее время первоначальный этаж используется по хозяйственному назначению.

















г. МОСКВА

БАУМАНСКИЙ РАЙОН

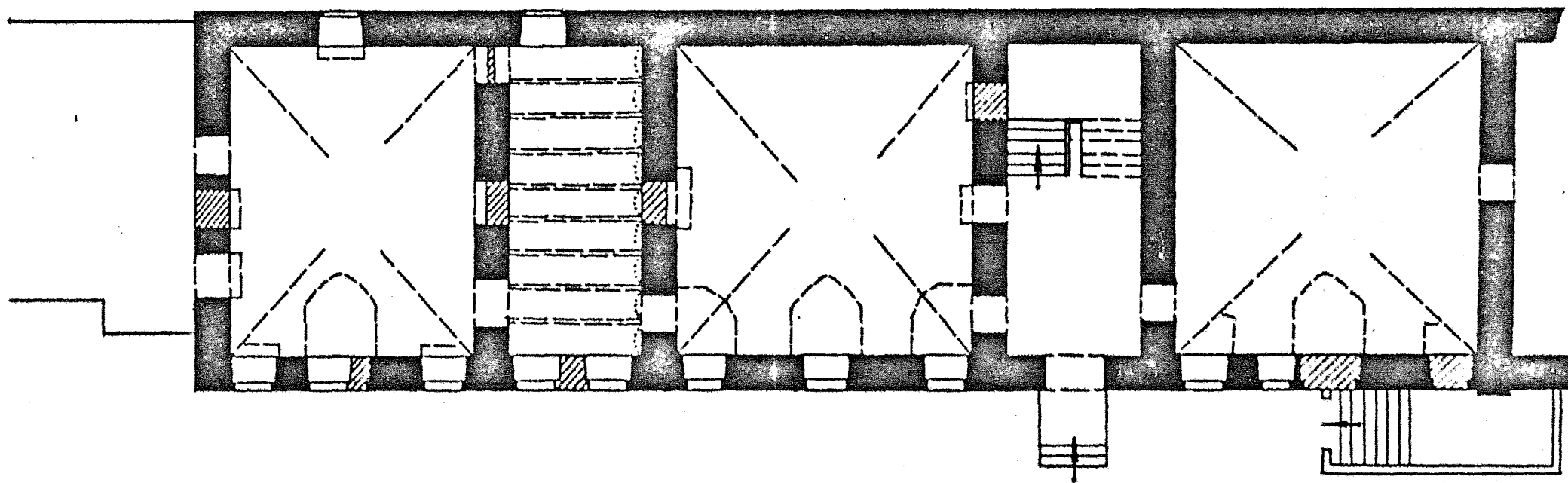
УСАДЬБА ГОРОДСКАЯ 1770-1780-е гг., XIX в. / Н.Н. ДЕМИДОВА / ФЛИГЕЛЬ ЮЖНЫЙ

1770-1780-е гг., кон. XIX в.

Н. БАСМАННАЯ ул., 26, корп. 5.



1 Э Т А Ж



3

МОСПРОЕКТ-2
МАСТЕРСКАЯ №13
ЧЕКМАРЁВ В.М.
1985 г.

С. М. В. С. К. В. А.

УСАДЬБА ГОРОДСКАЯ

1770-1780-е гг., XIX в.

БАЧМАНСКИЙ

РАЙОН

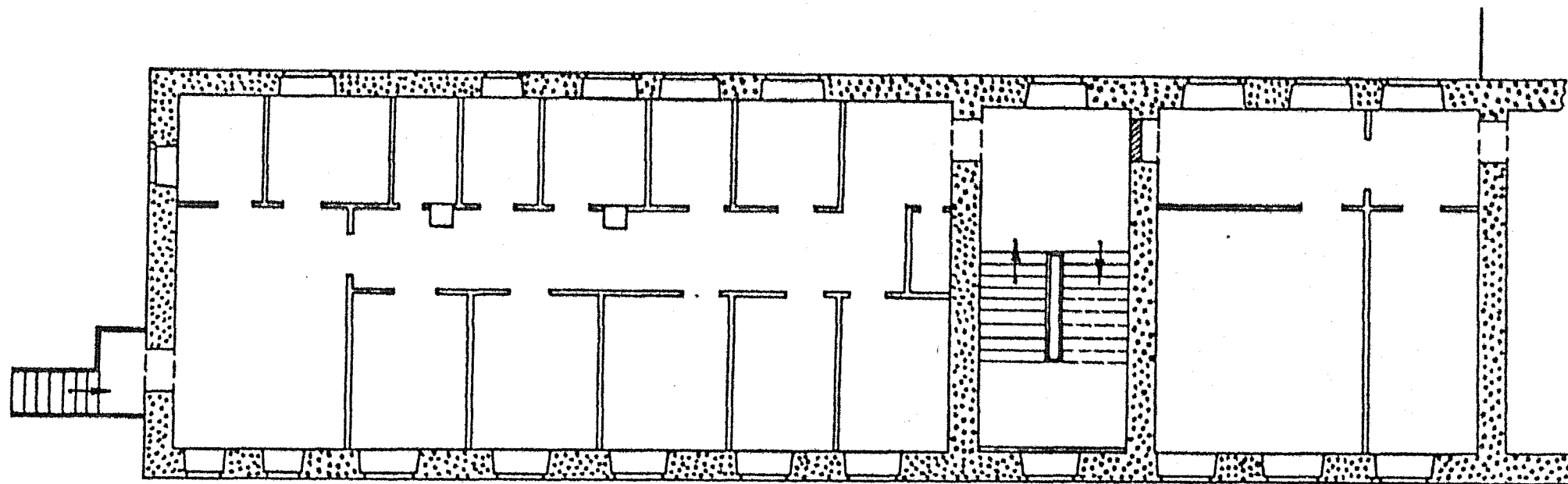
/Н.Н. ДЕМИДОВА/ ФЛИГЕЛЬ ЮЖНЫЙ

1770-1780-е гг., кон. XIX в.

Н. БАСМАННАЯ УЛ., 26, КОРП. 5.



2 ЭТАЖ



 кон. XIX в.

3

МОСПРОЕКТ-2
МАСТЕРСКАЯ № 13
ЧЕКМАРЁВ В.М.
1985 г.

УЧЕТНАЯ КАРТОЧКА (оборотная сторона)

Фото или схематический план



Краткое описание

Здание построено в 1770-1780-е гг. в пространстве бывшей усадьбы дворянина Н.Н. Демидова состоявшей в приходе ц. Петра и Павла в Басманной части города.

В этот период флигель значится как одноэтажный. Его главный восточный фасад был ориентирован на проезжую часть хозяйственной зоны.

Первоначальный объем заключал в себя три квадратных в плане идентичных палаты с двумя сенями. Объем был жилым. В 1873 г. флигель становится одним из корпусов вновь созданной Басманной больницы. Его объем надстраивают до двух этажей, а в 1948 г. до 3-х этажей. С 1917 г. до настоящего времени здание используется городской больницей Бауманского района.

Образец жилого флигеля, сохранившего первоначальные габариты и объемно-пространственное решение интерьеров. Один из существенных элементов застройки хозяйственной зоны развитой дворянской усадьбы. конца XVIII столетия.

МИНИСТЕРСТВО КУЛЬТУРЫ СССР ● ПАМЯТНИКИ ИСТОРИИ И КУЛЬТУРЫ СССР (недвижимые)

3.2(3)1590-1.Эк.1

СОЮЗНАЯ РЕСПУБЛИКА РСФСР Мин-во культуры. Главн. управление по охране и использованию памятников истории и культуры.

Адрес Москва Бауманский р-н ул. Н. Басманная, 20 корп. 5 УИКОИ г. Москвы
(АССР, край, область; район, автономная обл.; национальный округ; населенный пункт)

УЧЕТНАЯ КАРТОЧКА

I. НАИМЕНОВАНИЕ ПАМЯТНИКА

Усадьба городская ХУШ-ХІХ вв. (Н.Н. Демидова) Флигель Южный

II. ТИПОЛОГИЧЕСКАЯ ПРИНАДЛЕЖНОСТЬ

памятник археологии	памятник истории	памятник архитектуры	памятник монумент. ис-ва
		2(3)	

III. ДАТИРОВКА ПАМЯТНИКА

1770-1780-е гг. по к. ХІХ в.

IV. ХАРАКТЕР СОВРЕМЕННОГО ИСПОЛЬЗОВАНИЯ

по первоначальному назначению	культурно-просветительное	туристско-экскурсионное	лечебно-оздоровительн.	жилое помещения	хозяйственнос.	не используется
			+			

предлож. по исполъз.

V. ХАРАКТЕРИСТИКА ТЕХНИЧЕСКОГО СОСТОЯНИЯ

хорошее	среднее	плохое	аварийное
	+		
союзная	республ.	местная	не состоит
	+		

VI. КАТЕГОРИЯ ОХРАНЫ

наличие утвержденной охранной зоны

да	нет
	+

VII. НАЛИЧИЕ ДОКУМЕНТАЦИИ

паспорт	фотографии	обмеры	реставрационные материалы
+	+	+	

место хранения документов

органы охраны			реставрационные мастерские		музей, архив.
союзный	республикан.	местный	республикан.	местные	+ в НИИ
	+	+		+	ИСКУССТВОВЕДН.

Дата составления карточки

Июнь 1985 г.
М. П.

Составитель архитектор Чекарев В.М.
(Ф. и. о. должность и подпись)

Инспектор по охране памятников

(Ф., и., о. подпись)

В. К. Смирнов