

ПАМЯТНИКИ ИСТОРИИ И КУЛЬТУРЫ РФ (НЕДВИЖИМЫЕ)

Отдел (инспекция) охраны недвижимых памятников истории и культуры
Министерства культуры РФ

наименование республиканского органа охраны памятников

ПАСПОРТ

НАИМЕНОВАНИЕ ПАМЯТНИКА Флигель офицерский

II. ТИПОЛОГИЧЕСКАЯ
ПРИНАДЛЕЖНОСТЬ

Памятник Археологии	Памятник истории	Памятник архитектуры	Памятник монумент. искусства
		2	

III. ДАТИРОВКА ПАМЯТНИКА (или дата исторического события, с которым связано возникновение памятника - для памятников истории)
до 1917г.

IV. АДРЕС (местонахождение) ПАМЯТНИКА г.Хабаровск, ул.Панькова, 25
Край, область, район, автономная обл.,

национальный округ, населенный пункт, путь, польская

V. ХАРАКТЕР
СОВРЕМЕННОГО
ИСПОЛЬЗОВАНИЯ

По первонач. назначению	Культурно-просветит.	Туристско-экскурсион	Любительско-творч.	Жилые помещения	Хозяйственно-склад.	Не используется
	Музей Библ. Клуб		Белье Свет. Д. Ока.		Учреждение + торгов. предмет. склад	

ПРИЛОЖЕНИЯ:

Фото общего вида - 5

Фото фрагментов - 8

Генплан - 1

Обмеры: план - 1

фасады -

разрезы -

Схематический план

охранной зоны -

Виды с высоты - 2

Схема фотофиксации - 1

Фото исторического вида -

VI. ИСТОРИЧЕСКИЕ СВЕДЕНИЯ

а)	для памятников археологии	- история возникновения, кем и когда производились раскопки и раскопки, место хранения коллекции.
	для памятников истории	- история возникновения: краткая характеристика событий и лиц, в связи с которыми объект приобрел значение памятника
	для памятников архитектуры и монументального искусства	- автор, строитель, заказчик, история создания

Летом 1896 года в Хабаровск прибыли части недавно сформированного Восточно-Сибирского саперного батальона. Разместились на восточной окраине города, расположившись линией от речки Чердымовки (ныне Амурский бульвар) до ул. Барановской (ныне ул. Ленина) (1). Вновь образованная из деревянных строений батальона улица стала называться Саперной (ныне ул. Дикопольцева) (2). В 1899 году на этой улице и были возведены каменные казармы для телеграфной роты, роты нестроевых и каменный офицерский флигель (3). На карте 1917 года флигель отмечен на ул. Торговой (ныне ул. Панькова) (4). В советское время и ныне дом принадлежит военному ведомству, в нем размещен Хабаровский гарнизонный военный суд.

б) перестройки и утраты, изменившие первоначальный облик памятника.

В первой половине 1980-х годов выполнена пристройка к восточному фасаду и произведена реконструкция основного объема здания. Утрачены печи, дымоходы. Утрачены оконные и дверные коробки с заполнениями. Вместо деревянных, окна и двери получили металлические коробки с одинарным остеклением в переплете. До уровня окна заложен 6-й слева дверной проем южного фасада. Над главным входом северного фасада установлен полукруглый козырек. (см. Вкладыш 1)

в) реставрационные работы (общая характеристика, время, автор, место хранения документов)

Не проводились.

а)	для памятников археологии	- характер культурного слоя, важнейшие находки.
	для памятников истории	- характеристика памятника, наличие, текст и время установления мемориальной доски.
	для памятников архитектуры	- основные особенности планировочной, композиционно-пространственной структуры и конструкции; характер декора фасадов и интерьеров; наличие живописи, скульптуры прикладного искусства; строительный материал, основные габариты.
	для памятников монументального искусства	- основные особенности композиционного и колористического решения; тексты, материал, техника, размер.

Прямоугольное в плане (31,40 x 14,30 м.) одноэтажное кирпичное здание расположено в окружении 9-ти и 5-ти этажной жилой застройкой, сформированной в 1970-е – 1990-е годы. Торцевым фасадом обращено на ул.Панькова, в месте, где под острым углом она пересекается с ул.Московской. Территория дома имеет позднейшее ограждение в виде металлической решетки между кирпичных столбов, с запада, юга и востока установленным на очень близком расстоянии от фасадов. В 1980-е годы здание было на 4,30 м. удлинено пристройкой, вошедшей в общий объем дома и декорированной в одном с ним стиле. Архитектура здания выполнена в духе эклектики с проявлением классицистических традиций в оформлении деталей фасадов и интерьеров.

Дом крыт двускатной крышей с вальмами на торцах, получившей после ремонта 1998 года оцинкованную кровлю. В западной части крыши сохранился кирпичный дымоход с двухступенчатой полкой карниза и зубчиков под ней. Грани дымохода оформлены нишками. На протяженных скатах установлено два полукруглых слуховых окошка, по одному на каждой из сторон. Полоса гранитной облицовки цоколя завершена тремя рядами кирпичной кладки отлива, в которых верхний выложен кирпичом со скошенным углом.

Стены дома сложены в лицевой цепной кладке из красного кирпича с плоской обработкой швов. Углы дома отмечены огибающими рустованными лопатками до уровня венчающего карниза: руст - в 3 ряда кладки, междурустье - 1. Такие же по форме лопатки членят внутренние поля фасадов здания, оформляя собой группы оконных и дверных проемов. (см. Вкладыш № 1)

б) облик оазиса общественной, научно-исторической и художественной значимости памятника.

Здание военного ведомства с выразительным кирпичным декором фасадов, выполненном в стиле эклектики с мотивами классицизма.

VIII. ОСНОВНАЯ БИБЛИОГРАФИЯ, АРХИВНЫЕ ИСТОЧНИКИ, ИКОНОГРАФИЧЕСКИЙ МАТЕРИАЛ

1. Приказы по Приамурскому военному округу, 1896г., № 227;
2. Карта Хабаровска, 1910г.;
3. «Обзор Приамурской Области», 1899г.;
4. Карта Хабаровска, 1917г.;

(см. Вкладыш № 2)

IX. ТЕХНИЧЕСКОЕ СОСТОЯНИЕ

характеристика общего состояния

для памятников археологии культурного слоя важнейших находок

для памятников архитектуры и истории
 конструкция стен
 покрытый потолок
 пола
 декора фасадов интерьеров

в интерьере живопись скульптуры прикл. искусства

для памятников монументального искусства
 цоколя
 постаментов скульптуры
 грунта
 красочного слоя

хорошее	среднее	плохое	аварийное
+			
+			
	+		
	+		
	+		

X. СИСТЕМА ОХРАНЫ

а) категория охраны

Союзная	Республ.	Местная	Не состоит
		+	

б) дата и № документа о принятии под охрану Решение Малого Совета Хабаровского краевого совета народных депутатов от 20.08.93г. № 172.

в) границы охранной зоны и зоны регулирования застройки (краткое описание со ссылкой на утверждающий документ)

Границы охранной зоны и территории памятника определены проектом зон охраны памятников истории и культуры центральной части г.Хабаровска, утвержденным постановлением главы администрации Хабаровского края от 29.12.1998г. № 490.

г) балансовая принадлежность и конкретное использование балансодержатель – Хабаровская квартирно-эксплуатационная часть. Административное здание Хабаровского гарнизонного военного суда.

д) дата и № охранного документа Охранный договор № 602 от 17.10.2001г.

Дата составления паспорта

" 11" сентября 2003г.

Составитель архитектор Янкенич М.К.

ф.и.о., должность или профессия

краевед Жуков А.М.

Инспектор по охране памятников Шокурова Л.Б.



0000003802

г. Хабаровск, ул.Панькова, 25
Флигель офицерский, до 1917г.

Вкладыш №1

к пункту VI б

На западном фасаде пробито окно и установлена металлическая лестница, ведущая на крышу дома. Крыша заменена на оцинкованную, не сочетающуюся с архитектурой здания. На окнах устроены решетки, на фасадах установлены кондиционеры.

к пункту VIIа

Фасады здания, первоначально центрально-симметричные получили асимметрию из-за позднейшей пристройки. На главном северном фасаде центром композиции являлся слабовыступающий ризалит с дверным проемом главного входа, крылья с двух сторон от него получили по 4 оконных проема. В левой части фасада за рустованной лопаткой (некогда огибающей угол здания) в пристройке добавлено 2 оконных проема.

На южном фасаде 8 окон группировались: в центре и по краям по два оконных проема, между ними по одному проему, оформленному с двух сторон рустованными лопатками. Правая часть за счет пристройки получила два прямоугольных проема: оконный (правый крайний) и дверной.

Плоскость стены западного фасада расчленены 2-мя рустованными лопатками на три равные части. В правой симметрично расположены: 1 оконный проем и 1 ложный оконный проем, выявленный на фасаде только своей клинчатой перемычкой. В центре, ближе к левой лопатке пробит позднейший прямоугольный оконный проем. Восточный фасад, относящейся к более поздней пристройке расчленен 3-мя оконными проемами с рустованными лопатками по осям простенков между ними.

Все оконные проемы – первоначальные и позднейшие имеют прямоугольную форму, подоконную полку и фартук в подоконье со свесами по краям. Разницу составляет лишь то, что в основной части здания оконные проемы завершены клинчатыми лучковыми перемычками, а на вновь образованных окнах перемычки проемов не выделены, имеют лицевой ряд кладки на фасаде. В одно время со строительством пристройки все деревянные оконные и дверные заполнения были заменены на алюминиевые, значительно ухудшившие архитектурный облик здания.

Ризалит северного фасада фланкирован рустованными лопатками, выделяя в центре нишу, завершенную арочной клинчатой перемычкой, в которой каждый 4-й, поставленный вертикально клиновидный кирпич выделен. В нише прорезан широкий дверной проем и полукруглый оконный над его прямоугольной клинчатой перемычкой.

Ризалит завершен невысоким аттиком, накрытым железной кровлей вальмовой формы. Аттик ограничен на флангах столбиками с горизонтальными
(см. Вкладыш 2)

г. Хабаровск, ул.Панькова, 25
Флигель офицерский, до 1917г.

Вкладыш № 2

нишками, сверху - раскрепованным карнизом, образованным широкой и двумя узкими полками с напуском верхнего ряда на нижний. В тимпане аттика горизонтальная нишка делится на две части кольцом в центре. На лопатках ризалита полкой выделены пять арочной перемычки ниши, узкий ступенчатый карнизный пояс имеет лучковый изгиб, заведенный на стенку аттика. Карнизный пояс имеет свое продолжение в карнизе, опоясывающем весь объем здания, являясь его венчающим элементом. На всех фасадах под ним расположен широкий пояс поребрика между двух полок, ниже которого под полкой установлены двухступенчатые зубчики шириной в тычок. Ряд зубчиков расположен на выделенной широкой полосе, которая имеет короткие висячие лопатки с краями, сокращающимися встречными ступенями к осям простенков оконных проемов.

Ризалит снабжен 3-х ступенным крыльцом и сильно выступающим позднейшим полуциркульным металлическим козырьком, очерчивающим полукруглое окно над дверным проемом. Заполнением дверного проема является позднейшая двухстворчатая металлическая дверь. Аналогичный козырек установлен на южном фасаде, над дверью пристроенной части здания.

Внутри основной объем разделен продольной капитальной стеной на две равные части. В южной половине поперечные стены выделяют на флангах 2 одинаковые части в 2 окна. В северной половине поперечными несущими стенами в центре выделен вестибюль главного входа. Входной вестибюль поделен поперечной перегородкой и лестничным маршем в 3 ступени на две части. Интерьеры вестибюля сохранили коробовый свод над протяженной частью, крестовый свод в распределительном коридорчике и заполнение полукруглого окна над уличным входом в здание. В северной половине дома, одной шириной с распределительным вестибюлем выгорожены коридоры в правом и левом крыле. В поперечном отношении установлены перегородки, выделяющие, как правило узкие помещения в 1 окно. Расположение помещений в пристройке подчинено общей планировочной композиции основной части здания. Отделка помещений простая: потолки подшивные, оштукатуренные по дражке, полы деревянные, покрыты линолеумом, стены оклеены обоями, либо окрашены и обшиты наполовину пластиковыми панелями.

к пункту VIII

1. Справка Анатолия Михайловича Жукова, краеведа, 1949г.р., г.Хабаровск, пер.Ростовский, 5 кв.73. Хранится в ГУК «НПЦ по ОПИК Хабаровского края», составлена 11 сентября 2003г.



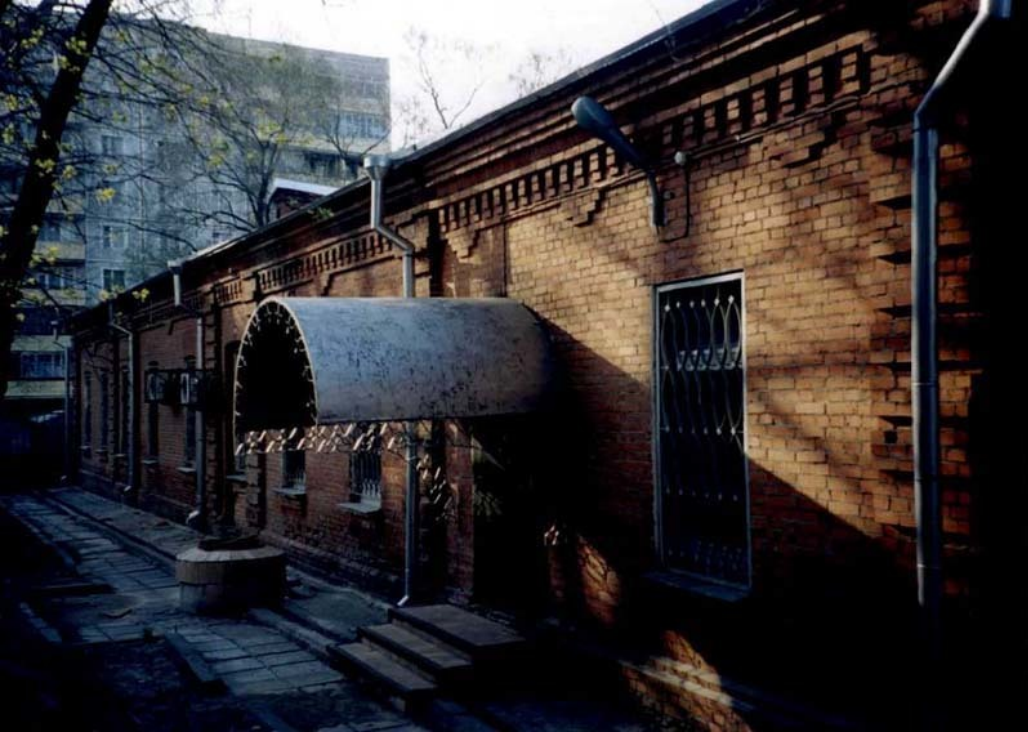


'03 11 23



'03 11 23







03 11 14





'03 11 23





03 11 14

'03 11 14



03 11 14

СОЮЗНАЯ РЕСПУБЛИКА МК РФ Отдел (инспекция) охраны недвижимых памятников

Наименование республиканского органа охраны

Адрес г. Хабаровск, ул. Панькова, 25

Край, область; район, автономная область; национальный округ; населенный пункт

УЧЕТНАЯ КАРТОЧКА

I. НАИМЕНОВАНИЕ ПАМЯТНИКА

Флигель офицерскийII. ТИПОЛОГИЧЕСКАЯ
ПРИНАДЛЕЖНОСТЬ

Памятник археологии	Памятник истории	Памятник архитектуры	Памятник монумент. ис-ва
		2	

III. ДАТИРОВКА ПАМЯТНИКА

до 1917

IV. ХАРАКТЕР
СОВРЕМЕННОГО
ИСПОЛЬЗОВАНИЯ

По первоначаль- ному назначению	Культурно- просвети- тельное	Туристско- экскур- сионное	Лечебно- оздорови- тельное	Жилые по- мещения	Хозяйст- венное	Не исполь- зуется
					+	

V. ХАРАКТЕРИСТИКА
ТЕХНИЧЕСКОГО СОСТОЯНИЯ

Хорошее Среднее Плохое аварийное

VI. КАТЕГОРИЯ ОХРАНЫ

Союзная Республ. Местная Не состоит

Наличие утвержденной охранной зоны

Да Нет

VII. НАЛИЧИЕ ДОКУМЕНТАЦИИ

Паспорт	Фотографии	Обмеры	Реставрационные материалы
+	+	+	+

Местонахождение документов

Органы охраны

Реставрационные мастерские

Музей, архив, НИИ

Дата составления карточки

" 11 " сентября 2003г.

М.П.

Составитель Янкевич М.К.Инспектор по охране памятников Шокурова Л.Б.

Ф. И. О., должность или профессия, подпись

Ф. И. О., подпись

УЧЕТНАЯ КАРТОЧКА (оборотная сторона)

Фото или схематический план

Краткое описание



Одноэтажное, прямоугольное в плане (31,40 x 14,30м.) здание торцовым фасадом обращено на ул.Панькова, в месте, где под острым углом она пересекается с ул.Московской. Стены дома сложены из красного кирпича, фасады декорированы в духе эклектики с мотивами классицизма. В 1980-е годы здание было на 4,3 м. удлинено пристройкой, вошедшей в общий объем дома и выполненной в одном с ним стиле. Объем крыт двускатной крышей с вальмами на торцах.

Выступ гранитного цоколя закрыт тремя рядами кирпичной кладки, верхний из которых скошен. Углы дома отмечены огибающими рустованными лопатками. Такие же по форме лопатки членят внутренние поля фасадов, оформляя собой группы оконных и дверных проемов.

Все оконные проемы – первоначальные и позднейшие имеют прямоугольную форму, подоконную полку и фартук в подоконье со свесами по краям. Первоначальные завершены клинчатыми лучковыми перемычками, на вновь образованных перемычки не выделены. Основной композиции главного северного фасада является слабовыступающий ризалит с проемом главного входа. Ризалит фланкирован рустованными лопатками, выделяющими в центре нишу с арочной клинчатой перемычкой, завершен невысоким аттиком. Фасады дома завершает венчающий карниз с поясом поребрика под выносной ступенчатой полкой и ряда двухступенчатых зубчиков в основании. Широкая полоса, под нижним рядом зубчиков имеет короткие висячие лопатки с краями сокращающимися встречными ступенями к осям простенков оконных проемов. Интерьеры вестибюля сохранили коробовый свод над протяженной частью, крестовый - в распределительном коридорчике и расстекловку полукруглого окна над уличным входом в здание.