

ПАМЯТНИКИ ИСТОРИИ И КУЛЬТУРЫ СССР (недвижимые)

СОЮЗНАЯ РЕСПУБЛИКА РСФСР

Министерство культуры, Гос. инспекция по охране памятников ист. и культуры
(составляет республиканские органы охраны памятников)

П А С П О Р Т

I. НАИМЕНОВАНИЕ ПАМЯТНИКА Церковь УспенияII. ТИПОЛОГИЧЕСКАЯ
ПРИНАДЛЕЖНОСТЬ

классификация архитектуры	классификация истории	классификация архитектуры	классификация монументальной живописи
		4	

III. ДАТИРОВКА ПАМЯТНИКА (или дата исторического события, с которым связано возникновение памятника — для памятников истории)

1767 г.IV. АДРЕС (местонахождение) ПАМЯТНИКА Влад. обл., Козьмодемьянский р-н.

с. Б. Всегодичи. Проезд рейсовым автобусом.

V. ХАРАКТЕР
СОВРЕМЕННОГО
ИСПОЛЬЗОВАНИЯ

по назначению, использованию	культурно-просветит.	туристско-экскурсион.	лечебно-оздоровител.	научно-исследователь.	общественное	не используется
+	учебн. музей				Государственный музей-заповедник (1941)	•

ПРИЛОЖЕНИЯ:

Фото общего вида — 4
 Фото фрагментов — 3
 Генплан — 1
 Обмеры: план — 1
 Фасад —
 разрез —
 Схематический план
 отрывки плана —

для выполнения эскизов
для выполнения чертежей
для выполнения документации
и визуального плана

— история возникновения, как в виде хронологического развития и рас-
бояла, так и времени возникновения.
— история возникновения: кратко характеристика событий и лиц, в
рамках которых объект приобрел значение памятника.
— даты, структура, описание, история здания.

Село Б. Всегодичи в древности являлось дворцовым государственным имением.

Первые исторические сведения о существовании в селе церкви относятся к 1628 году,¹ которая просуществовала до 1726 г.² В этом году вновь была построена деревянная церковь под тем же названием.

В 1767 гг. в усердие прихожан положено было основание каменной церкви в честь Успения Божией Матери.³

В 1772г.⁴ был построен теплый придел Никольский. В 1792 г.⁵ был построен придел с престолом в честь пророка Илии.⁶

¹ — переоборудован и утерян, расположен в первоначальном месте памятника.

С западной стороны пристроен поздний притвор,⁷ перед которым крыльцо под навесом.⁸

² — реставрационные работы (объем характеристики, время, автор, место проведения работ).

**Реставрационных работ не производилось.
Документация хранится в архиве ВСЭНРИМ.**

для памятника архитектуры	— характер историко-художественного наследия.
для памятника истории	— характеристика личности, события, места и эпохи, установление исторической достоверности.
для памятника архитектуры	— основные особенности планировочной композиционно-пространственной структуры и конструктивный характер плана фасадов и интерьеров; наличие живописи, скульптуры, прикладного искусства; строительный материал, основные технологии.
для памятника искусства, науки	— основные особенности композиционного и авторского решения; типология материала, техника, размер.

Церковь находится на окраине села на высоком левом берегу р. Уводи.

Со всех сторон ~~церковь~~ окружает ограда / см. паспорт Ц-ль Успенская. Ограда / Обзор на памятник открывается со всех четырех сторон света, наилучшей точкой обзора является восточная, юго-восточная сторона рт низкого пойменного берега р. Уводи.

Памятник в настоящее время представляет здание первоначальной постройки, к которому с западной стороны пристроен поздний притвор, ~~над~~ ^{над} озеритицкой кровлей, перед ним крыльцо под навесом. Здание первоначальной постройки, ~~к которому с западной стороны пристроен~~ ^{к которому с западной стороны пристроен} состоит из основного об"ема, апсиды, трапезной и оконного придела.

В пространственно-объемной композиции доминирует основной об"ем, представляющий высокий бесстолпный трехсветный четверик перекрытий сомкнутым сводом, увенчанный на юг ~~и~~ ^и увенчанный пятью луковичными главами. ~~Исследованиями историка доказано следующее: апсида имеет покрытие не~~ ^{Исследованиями историка доказано следующее: апсида имеет покрытие не} ~~имеет~~ ^{имеет} ~~крышу~~ ^{крышу}. Основной об"ем, представляющий в плане прямоугольник, ориентированный по-югу ~~и~~ ^и перекрыт четырехлотковым сомкнутым сводом с металлическими связями в верхней части.

/см. вкладки/

5) Общедоступная общедоступная, научно-историческая и художественная информация о памятнике.

Памятник представляет интересный образец бесстолпного храма, выполненного в стиле барокко.

В. Добронравов. Историко-статистическое описание церквей и приходов Владимирской епархии г. Владимир, 1896г. вып. 5, стр. 256-260

IX. ТЕХНИЧЕСКОЕ СОСТОЯНИЕ

Значительность общего состояния:

для памятников археологии

конструктивно сруб
каменными вставками

для памятников архитектуры и истории

конструкций
стен
карнизов
печей
колодезь
здания фисалей
интерьера

в интерьере:

железные скульптуры
тренажеры

для бытовых монументальных искусств

картины
инструменты
карманные часы
статуэтки
красочный слой

картине	срубы	печи	картине
+			
+			
+			
+			
+			
+			

X. СИСТЕМА ОХРАНЫ

а) категория охраны

сохраня	результа	частич	не состоя

б) дата и № документа и принятие под охрану:

Утверждено решением Исполкома

областного Совета №... от

в) граница охранной зоны и зона регулируемой застройки (краткое описание отнесений на утвержденной датой):

Границы охранной зоны Успенской церкви совпадают по очертанию с ее оградой и отстоят от ограды на 5 метров. Зона регулирования застройки ограничена с одной стороны рекой Уводью, с восточной доходит до поля, с западной до первой улицы, с севера удалена от памятника на 100 м. Разработано инспекцией по охране памятников управления культуры облисполкома.

Утверждено решением исполкома областного Совета 3 октября 1968 года.

Согласовано с Госинспекцией по охране памятников истории и культуры Министрерства культуры РСФСР 2 сентября 1968 года.

Автор: В.М.Анисимов.



0000029324

г) базисная принадлежность и категория использования

Действующая церковь

д) дата и № охранного документа

е) составление паспорта

15 февраля

Составитель: Арзамасцев И.В.-и/с

Исполнитель: [подпись]

Исполнитель по охране памятников

[подпись]

М. П.















МИНИСТЕРСТВО КУЛЬТУРЫ СССР ■ ПЯМЯТНИКИ ИСТОРИИ И КУЛЬТУРЫ СССР (недвижимые) **3.4- I.12.8**
 СОЮЗНАЯ РЕСПУБЛИКА РСФСР Мин. культ. гос. инсп. по охр. памят. ист. и (индекс)
 Адрес: **Влад. обл., Ковровский р-н., с.Б. Всегодки** (наименование государственного органа охраны) **культ.**
 (АССР, край, область; район, автономная обл.; национальный округ, населенный пункт)

УЧЕТНАЯ КАРТОЧКА

I. НАИМЕНОВАНИЕ ПАМЯТНИКА
 II. ТИПОЛОГИЧЕСКАЯ ПРИНАДЛЕЖНОСТЬ

Церковь Успенская

памятник археологии	памятник истории	памятник архитектуры	памятник монумент. ис-ва
---------------------	------------------	----------------------	--------------------------

III. ДАТИРОВКА ПАМЯТНИКА

1767г.

IV. ХАРАКТЕР СОВРЕМЕННОГО ИСПОЛЬЗОВАНИЯ

по первоначальному назначению	культурно-просветительное	туристско-экскурсионное	лечебно-оздоровительные	жилищно-подвешенные	хозяйственное	не используется
	+					

предлож. по использ.

V. ХАРАКТЕРИСТИКА ТЕХНИЧЕСКОГО СОСТОЯНИЯ

хорошее	среднее	плохое	аварийное
+			

VI. КАТЕГОРИЯ ОХРАНЫ

союзная	республ.	местная	не состоит

наличие утвержденной охранной зоны

да	нет
	+

VII. НАЛИЧИЕ ДОКУМЕНТАЦИИ

паспорт	фотографии	обмеры	реставрационные материалы
+	+	+	

место хранения документов

орган охраны	реставрацион. мастерские	музей, архив
союзный	республикан.	местные
		НИИ
	+	+

Дата составления карты
15 февраля
 г. 19 **9.**

Составитель **Арзамасцев И. В. - и/с**
 (Ф. И. О., должность или прозвище, подп.)
ВСЭНРИМ

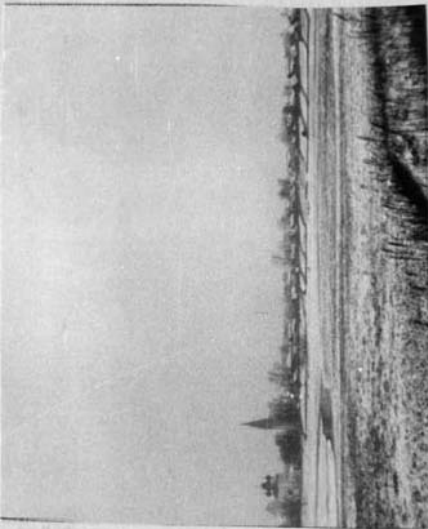
Инспектор по охране памятников

Handwritten signature

Handwritten signature

УЧЕТНАЯ КАРТОЧКА (оборотная сторона)

Фото или схематический план



Краткое описание

Церковь находится на окраине села на левом берегу реки Увари. Памятник в настоящее время представляет здание первоначальной постройки: к которому в западной стороне пристроен поздний притвор под сферической кровлей, перед ним крыльцо под навесом.

Здание первоначальной постройки состоит из основного объема, апсиды, трапезной и южного придела.

В непосредственно-объемной композиции доминирует основной объем, представляющий высокий бесстолпный трехсветный четверик, перекрытый сомкнутым сводом и увенчанный пятью луковичными главами. Здание сложено из красного кирпича, размеры которого составляют: 300x80x150; 300x80-85x140.

Памятник представляет интересный образец бесстолпного храма, выполненного в стиле барокко.