

3700421001

МИНИСТЕРСТВО КУЛЬТУРЫ СССР

3.1./2/ индекс 17.17.

ПАМЯТНИКИ ИСТОРИИ И КУЛЬТУРЫ СССР

(недвижимые)

СОЮЗНАЯ РЕСПУБЛИКА _____
РСФСР(наименование республиканского органа охраны памятников)
Министерство культуры. Главное управление по охране памятников истории и культуры.

П А С П О Р Т

I. НАИМЕНОВАНИЕ ПАМЯТНИКА

Усадьба Дудкина. Главный дом

II. ТИПОЛОГИЧЕСКАЯ ПРИНАДЛЕЖНОСТЬ

памятник археологии	памятник истории	памятник архитектуры	памятник монумент. ис-ва
		2	

III. ДАТИРОВКА ПАМЯТНИКА (или дата исторического события, с которым связано возникновение памятника — для памятников истории)

Третья четверть XIX в.; конец XIX в.

IV. АДРЕС (местонахождение) ПАМЯТНИКА

(АССР край, область, район, автономная обл., ИВАНОВСКАЯ ООЛ., г. Шуя,

национальный уезд Вагжанов, пос. 2514 подвезды)

V. ХАРАКТЕР СОВРЕМЕННОГО ИСПОЛЬЗОВАНИЯ

по первонач. назначению	культурно-просветит.	туристско-экскурсион.	лечебно-оздоровителн.	жилищные помещения	хозяйственное	не используется
музей библ. клуб			больн. спит. д/отд.	+	учреждение торгов. промышл. склад	

ПРИЛОЖЕНИЯ:

- Фото общего вида —
 Фото фрагментов — 5
 Генплан — 17
 Обмеры: план —
 фасад — 3
 разрез —
 Схемы фотофиксации — 2
 Схематический план
 охранной зоны —

VI. ИСТОРИЧЕСКИЕ СВЕДЕНИЯ

а)	для памятников археологии	— история возникновения, кем и когда производились раскопки и раскопки, место хранения коллекций.
	для памятников истории	история возникновения; краткая характеристика событий и лиц, в связи с которыми объект приобрел значение памятника.
	для памятников архитектуры и монументального иск-ва	— автор, строитель, заказчик, история создания.

Главный дом усадьбы Дудчина, судя по характеру кирпичной кладки, объёмной и фасадных композиций, сводов в подвале и первом этаже, построен в третьей четверти XIX века. Вероятно, в конце XIX века была сделана одноэтажная пристройка с востока. Тогда же, очевидно, фасады дома получили новый лепной декор и заново отделаны интерьеры.

б) перестройки и утраты, изменившие первоначальный облик памятника.

Разобраны деревянные сени, примыкавшие к западному фасаду, и кирпичная в два этажа ретирода, примыкавшая к северному фасаду. Несколько проёмов заложено. Внутренняя планировка незначительно изменена: установлены тонкие перегородки, заложены дверные проёмы.

в) реставрационные работы (общая характеристика, время, автор, место хранения документации)

Реставрационные работы не проводились.

VII. ОПИСАНИЕ ПАМЯТНИКА

а)	<ul style="list-style-type: none"> для памятников археологии — характер культурного слоя, важнейшие находки. для памятников истории — характеристика памятника, наличие, текст и время установления мемориальной доски. для памятников архитектуры — основные особенности планировочной, композиционно-пространственной структуры и конструкции; характер декора фасадов и интерьеров; наличие живописи, скульптуры, прикладного искусства; строительный материал, основные габариты. для памятников монументального искусства — основные особенности композиционного и колористического решения; текст, материал, техника, размер.
----	---

Главный дом занимает доминирующее положение в комплексе усадьбы, главным/жилом/фасадом выходит на красную линию улицы.

Двухэтажный кирпичный, оштукатуренный с подвалом и белокаменным цоколем дом построен в традициях позднего классицизма и переделан в формах эклектики. Почти квадратный в плане первоначальный объём покрыт вальмовой кровлей. К нему с востока примыкает одноэтажная кирпичная с белокаменным цоколем пристройка, выступающая со двора, и покрытая двускатной кровлей.

Главный фасад симметричен по композиции в семь осей окон. Три центральные оси выделены поэтажными пилястрами и завершены аттиком. Прямугольные окна обоих этажей обрамлены профилированными наличниками. Окна второго этажа завершены профилированными прямыми сандриками на фигурных кронштейнах, между которыми помещён лепной растительный орнамент/сандрики с кронштейнами и лепниной, вероятно, остались от первоначального декора/. Пилястры на первом этаже обработаны рустом, на втором — накладными полосами. В аттике со ступенчатым завершением над окнами расположены лепные композиции растительного орнамента. Под венчающим профилированным карнизом проходит триглифо-метопный

/ см. вкладки/

б) общая оценка общественной, научно-исторической и художественной значимости памятника.

Яркий памятник жилой архитектуры второй половины XIX в. с декором в формах эклектики, сохранивший объём и композицию фасадов, характерные для позднего классицизма. Интересен хорошо сохранившимся интерьером. Здание является архитектурной доминантой усадебного комплекса.

VIII. ОСНОВНАЯ БИБЛИОГРАФИЯ. АРХИВНЫЕ

ИСТОЧНИКИ. ИКОНОГРАФИЧЕСКИЙ МАТЕРИАЛ

План Шуи 1907 года, хранящийся в отделе главного архитектора Шуиского Горисполкома.

Планы, кроки, фото негативы хранятся в Ивановском областном управлении культуры.

IX. ТЕХНИЧЕСКОЕ СОСТОЯНИЕ

характеристика общего состояния:		хорошее	среднее	плохое	аварийное
для памятников археологии	культурного слоя важнейший находок				
для памятников архитектуры и истории	конструкций покрытий стен потолков пола декора фасадов интерьера	+			
в интерьере:	живописи скульптуры прикл. иск-ва	+	+		
для памятников монументального искусства	цоколя постаментов скульптуры грунта красочного слоя				

X. СИСТЕМА ОХРАНЫ

а) категория охраны

союзная | республ. | местная | не состоит

б) дата и № документа о принятии под охрану

Нет

в) границы охранной зоны и зоны регулирования застройки (краткое описание со ссылкой на утверждающий документ)

Не установлены.

г) балансовая принадлежность и конкретное использование

Иной дом.

д) дата и № охранного документа

Дата составления паспорта

Нет

Составитель

(ф. и. о., должность или профессия)
искусствовед Г.А. Смирнов

198 г.

8

Инспектор по охране памятников

(подпись)



000028032



Вкладыш к паспорту "Усадьба Дудкина. Главный дом.

Ивановская обл., г. Шуя, ул. Театральная, 23."

К разделу VIIa / Продолжение /:

Фриз. Боковые фасады имеют шесть осей, на западном фасаде равномерно распределённых, на восточном - асимметрично. Окна второго этажа с профилированными наличниками украшены сводриками и лепниной, аналогичными главному фасаду. На западном фасаде расположены три входных проёма: на первом этаже, на лестницу, ведущую на второй этаж и в подвал. В проёме, ведущем в подвал, сохранилась железная дверь-решётка с кубчатым рашпортом. На лишённом декора северном фасаде в центре возвышается чердачное окно со щипцовым завершением. Одноэтажная пристройка на главном фасаде имеет два окна с профилированными наличниками. Боковой гладкий фасад прорезан равномерно распределёнными окнами. Северный торец обработан на углах лопатками и завершён треугольным аттиком.

Внутренняя планировка на первом этаже - коридорного типа, на втором - анфиладного. Северо-западный угол дома занимает лестничная клетка. На первом этаже комнаты расположены по сторонам идущего по всей длине коридора, перекрытого коробовым сводом с распалубками над дверными проёмами. Небольшой перпендикулярный коридор, также перекрытый коробовым сводом, вёл к ретраде/не сохранился/. На втором этаже три комнаты, окнами выходящие на улицу, образуют парадную анфиладу. В подвал, расположенный в северо-западной части, ведёт кирпичная одномаршевая лестница. Помещение подвала перекрыто полулуктовым сводом со цоковыми распалубками над проёмами.

На первом этаже сохранились печи с белым кафелем и синим рисунком /цветы в ромбах/ размером 31x16 и 22,5x16, флёрчатые двери, несколько встроенных шкафов с флёрчатыми фигурными створками, полы - дощатые. На втором этаже - парадные флёрчатые двухстворчатые двери, тянутые карнизы, паркетные полы. Деревянная лестница обработана флёрчатыми панелями, ограждена точёными балясинами.

В первоначальной кладке система перевязки - цепная, шов не установлен, кирпич: 27-28x12/14/x7-8, 3 см. В пристройке кладка верстовая, кирпич: 23(24)x10,5(11)x7,5(8) см













































МИНИСТЕРСТВО КУЛЬТУРЫ СССР
СОЮЗНАЯ РЕСПУБЛИКА РСФСР МК

ПАМЯТНИКИ ИСТОРИИ И КУЛЬТУРЫ СССР недвиж.
Гл. упр. по охране пам-ков ист. и культ.

3.7/2/ I.I7.I7.

Адрес Ивановская обл., г. Шуя, ул. Театральная, 23.
(АССР, край, область, район, автономная обл., национальный округ, населенный пункт)

УЧЕТНАЯ КАРТОЧКА

I. НАИМЕНОВАНИЕ ПАМЯТНИКА Усадьба Дудкина. Главирей дом.

II. ТИПОЛОГИЧЕСКАЯ ПРИНАДЛЕЖНОСТЬ

памятник археологии	памятник истории	памятник архитектуры	памятник монумент. ис-ва
---------------------	------------------	----------------------	--------------------------

III. ДАТИРОВКА ПАМЯТНИКА Третья четв. XIX в., кон. XIX в.

IV. ХАРАКТЕР СОВРЕМЕННОГО ИСПОЛЬЗОВАНИЯ

по первоначальному назначению	культурно-просветительное	туристско-экскурсионное	лечебно-оздоровительное	жилищные помещения	хозяйственное	не используется
				+		

предлож. по исполь.
V. ХАРАКТЕРИСТИКА ТЕХНИЧЕСКОГО СОСТОЯНИЯ

хорошее	среднее	плохое	аварийное
+			
союзная	республ.	местная	не состоит
			+
	да	нет	
		+	

наличие утвержденной охранной зоны

VII. НАЛИЧИЕ ДОКУМЕНТАЦИИ

паспорт	фотографии	обмеры	реставрац. материалы
+	+	+	

место хранения документов

Дата оформления карточки

М. П.

Составитель

органы охраны			реставрац. мастерские		музей, архив, НИИ
союзный	республикан.	местный	республикан.	местный	
	+	+			ВНИИ

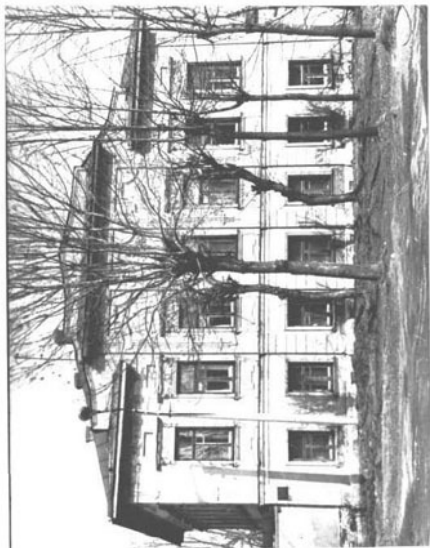


Искусствовед Г. К. Смирнов

ф. и. о. должность или профессии, подпись

Старший инженер производственной группы по охране памятников

Фото или схематический план



Краткое описание

Двухэтажное с подвалом кирпичное здание построенное в стиле позднего классицизма и переделанное в формах эклектики, стоит на красной линии улицы. Почти квадратный в плане объём покрыт вальмовой кровлей. К нему сбоку примыкает одноэтажная кирпичная пристройка. Фасады обладают развитым декором, особенно богатым на главном фасаде. Большую роль играет лепной растительный орнамент, украшающий главный фасад и сайдинги боковых фасадов. Внутренняя планировка на первом этаже коридорная, на втором — анфиладная. Коридор первого этажа и помещения подвала перекрыты сводами. В интерьере сохранились печи, филёнчатые двери, встроенные шкафы, тянутые карнизы, паркетные и дощатые полы. Лестница ограждена точёными балясинами.

Яркий образец жилого дома, построенного в стиле позднего классицизма и получившего новый декор в период эклектики. Ценен хорошо сохранившимся интерьером. Является архитектурной доминантой усадебного комплекса.