

## ПАМЯТНИКИ ИСТОРИИ И КУЛЬТУРЫ СССР

(НЕДВИЖИМЫЕ)

5800000464

СОЮЗНАЯ РЕСПУБЛИКА РСФСР

Министерство культуры. Главное управление охраны памятников

(наименование республиканского органа охраны памятников)

## П А С П О Р Т

I. НАИМЕНОВАНИЕ ПАМЯТНИКА Церковь Петра и ПавлаII. ТИПОЛОГИЧЕСКАЯ  
ПРИНАДЛЕЖНОСТЬ

памятник археологии	памятник истории	памятник архитектуры	памятник монумент искусства
		4	

III. ДАТИРОВКА ПАМЯТНИКА (или дата исторического события, с которым связано возникновение памятника—для памятников истории)

1788 г., к. XIX-н. XX в.IV. АДРЕС (местонахождение) ПАМЯТНИКА Пензенская обл., Иссинский р-н,

(АССР, край, область, район, автономная обл.,

с. Украинцево

национальный округ; населенный пункт; пути подъезда)

V. ХАРАКТЕР  
СОВРЕМЕННОГО  
ИСПОЛЬЗОВАНИЯ

по первонач. назначению	культурно-просветит.	туристско-экскурсион.	лечебно-оздоровительн.	жилые помещения	хозяйственное	не используется
	музей библ. клуб		больн. санат. д. отд.		учреждение торгов. промышл. склад +	

## ПРИЛОЖЕНИЯ:

Фото общего вида— 2  
 Фото фрагментов— 1  
 Генплан— 1  
 Обмеры: план— 1  
           фасад—  
           разрез—  
 Схематический план  
 охранной зоны—  
 Вкладыш— 2

## VI. ИСТОРИЧЕСКИЕ СВЕДЕНИЯ

- а) для памятников археологии — история возникновения, кем и когда производились разведки и раскопки, место хранения коллекций.
- для памятников истории — история возникновения: краткая характеристика событий и лиц, в связи с которыми объект приобрел значение памятника.
- для памятников архитектуры и монументального искусства — автор, строитель, заказчик, история создания.

Теплая церковь Петра и Павла построена в 1788 году с приделом во имя Параскевы. Позднее, в к. XIX-н. XX в., церковь была расширена пристройкой двух приделов (северного и южного). Это подтверждается натурным обследованием памятника. Новая часть его отличается от более ранней характером отделки, состоянием кирпичной кладки, размерами кирпича, а также тем, что она нештукатурена.

- б) перестройки и утраты, изменившие первоначальный облик памятника

**Утрачены крыши, три апсиды, завершение храма, в результате чего оказалась нарушенной как первоначальная объемно-пространственная, так и планировочная структура церкви. Часть проемов заложена. Декор и кирпичная кладка имеют утраты.**

- в) реставрационные работы (общая характеристика, время, автор, место хранения документации) **не проводились**

## VII. ОПИСАНИЕ ПАМЯТНИКА

Для памятников археологии	— характеристика культурного слоя, важнейшие находки.
Для памятников истории	— характеристика памятника, наличие, текст и время установления мемориальной доски.
Для памятников архитектуры	— основные особенности планировочной, композиционно-пространственной структуры и конструкций; характер декора фасадов и интерьеров; наличие живописи, скульптуры, прикладного искусства; строительный материал, основные габариты.
Для памятников монумент. иск-ва	— основные особенности композиционного и колористического решения; тексты, материал, техника, размер.

а) Кирпичная церковь Петра и Павла расположена в западном конце села, в самом начале главной улицы, на довольно большой площади треугольной формы, которая образовалась в вилке расходящихся дорог и ограничена с запада порядком домов, растянувшихся по оси север-юг. Церковь стоит на повышенном рельефе и ориентирована продольной осью с северо-востока на юго-запад.

В композиционно-пространственной структуре сохранившейся части церкви можно выделить три композиционные оси: вертикальную — по колокольне и две горизонтальные, одна из которых — продольная (притвор колокольни, трапезная, собственно храм), а другая — поперечная (северный придел храма, собственно храм, южный придел).

Северный и южный приделы, апсиды которых утрачены, были пристроены к объему собственно храма позднее и отличаются от более ранней части церкви, включающей в себя колокольню, трапезную и среднюю часть храма (объем между приделами), размерами кирпича, характером отделки фасадов и состоянием наружной поверхности стен. Они выложены из кирпича размером 25,5-26,0 x 12,0-12,5 x 6,5-7,0 см, а ранняя часть — из кирпича (см. вкладки)

б) общая оценка общественной, научно-исторической и художественной значимости памятника.

Несмотря на утрату завершения собственно храма, а также всех трех апсид, здание сохранило значение архитектурной композиционной оси в застройке села. Является памятником архитектуры к. XVIII в. с более поздними пристройками в виде двух приделов, внесших новый акцент в архитектуру здания.

## VIII ОСНОВНАЯ БИБЛИОГРАФИЯ, АРХИВНЫЕ

ИСТОЧНИКИ, ИКОНОГРАФИЧЕСКИЙ МАТЕРИАЛ.

1. А. Попов. Церкви, причты и приходы Пензенской епархии. Пенза, 1896, с. 47.
2. Пензенская епархия. Историко-статистическое описание. Пенза, 1907, с. 108.



Церковь Петра и Павла.  
(Пензенская обл., Иссинский р-н,  
с. Украинцево)

В К Л А Д Ы Ш

3.4. - I.39.9

Уп. а) размером 27,0-28,0 x 6,0-6,5 x 15,0 x 15,5 см.

Единственной сохранившейся вертикалью является стройная четырехъярусная колокольня в виде постепенно убывающих четвериков, разделенных между собой многорядными карнизами. Верхний четверик, являющийся ярусом звона, покрыт высоким сомкнутым сводом, увенчанным члененым восьмью пилястрами барабаном, который завершается в виде двух поставленных друг на друга усеченных конусов и далее луковицей с крестом.

Верхний ярус колокольни имеет проемы звона с полуциркульным завершением, в обрамлении наличников. Простенки членятся горизонтальными выступами кирпичей, а на уровне перемычек проемов имеют с каждой стороны от нее вторящие ей архивольты, которые соединяются на ребрах четверика и опираются на лопатку.

У четвериков второго и третьего ярусов колокольни углы обработаны лопатками, а грани имеют накладки: у 3-го этажа - в виде архивольта, имеющего полуциркульную форму и опирающегося на пилястры; у 2-го яруса - в виде окружности. На юго-восточной грани четверика 3-го яруса кроме того имеется небольшой оконный проем с арочным завершением для освещения лестницы, ведущей на колокольню, а у четверика 2-го яруса на юго-западной грани вместо накладки сделано круглое окно.

Первый ярус колокольни имеет притвор, перекрытый коробовым сводом, с двумя окнами по бокам, имеющими распалубки. В него ведет входная дверь, расположенная с юго-запада. Четверик нижнего яруса вдвинут в объем трапезной, углы которой в этом месте скруглены и в этих скруглениях устроены: с северной стороны - второй вход в трапезную, а с южной - вход с лестницей на колокольню.

Квадратная в плане трапезная перекрыта сомкнутым сводом и имеет на боковых фасадах по два окна с арочными перемычками, обрамленные,

Церковь Петра и Павла.  
(Пензенская обл., Иссинский р-н, с. Украинцево)

В К Л А Д Ы Ш  
3.4. - I.39.9

УП. а) как и входы, наличниками в виде рамы. Скругленные углы рустованы.

Арочный проем соединяет трапезную с прямоугольным в плане храмом, вытянутым по поперечной оси. Средняя, более ранняя часть храма объединена с поздними приделами, которые имеют собственные входы с юго-западной стороны, устроенные в выступающих полукруглых объемах - притворах. Дверные проемы имеют лучковое завершение. Как более ранняя часть, так и приделы, перекрыты впадушными сводами, притворы приделов - полукуполами.

Приделы храма открывались в апсиды широким арочным проемом, средняя часть храма - тремя арочными проемами, из которых средний - больше. Ныне апсиды совершенно разрушены. Приделы - двухсветные. Их фасады разделены на два яруса многорядным карнизом. Окна, имеющие арочное завершение, расположены по три в каждом ярусе, причем у верхнего яруса они вписаны в поле, образованное дугой мощного архивольты и междурусным карнизом. Концы дуги опираются на широкие рустованные угловые пилястры первого яруса. Среднее, более высокое окно верхнего света также как и окна первого яруса, имеет замковые камни. Оконные проемы обрамлены рамочными наличниками, соединенными друг с другом посредством горизонтальных накладок.

Стены и своды внутри церкви оштукатурены, снаружи была оштукатурена только ранняя часть здания. Полы храма сделаны из керамических плиток, в трапезной, притворе колокольни они дощатые.

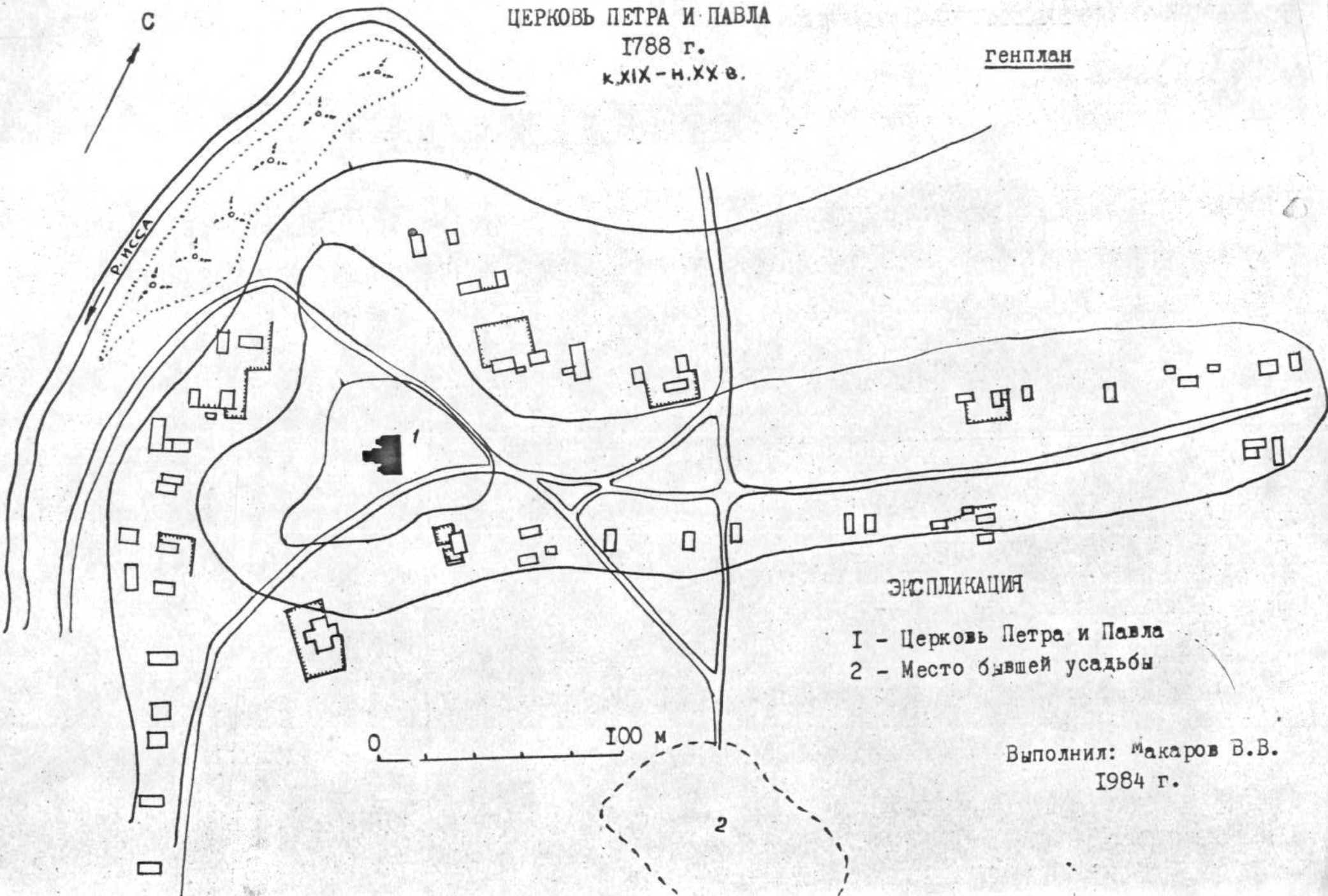
ПЕНЗЕНСКАЯ ОБЛ., ИССИНСКИЙ РАЙОН,  
с. УКРАИНЦЕВО

ЦЕРКОВЬ ПЕТРА И ПАВЛА

1788 г.

к. XIX - н. XX в.

Генплан



ЭКСПЛИКАЦИЯ

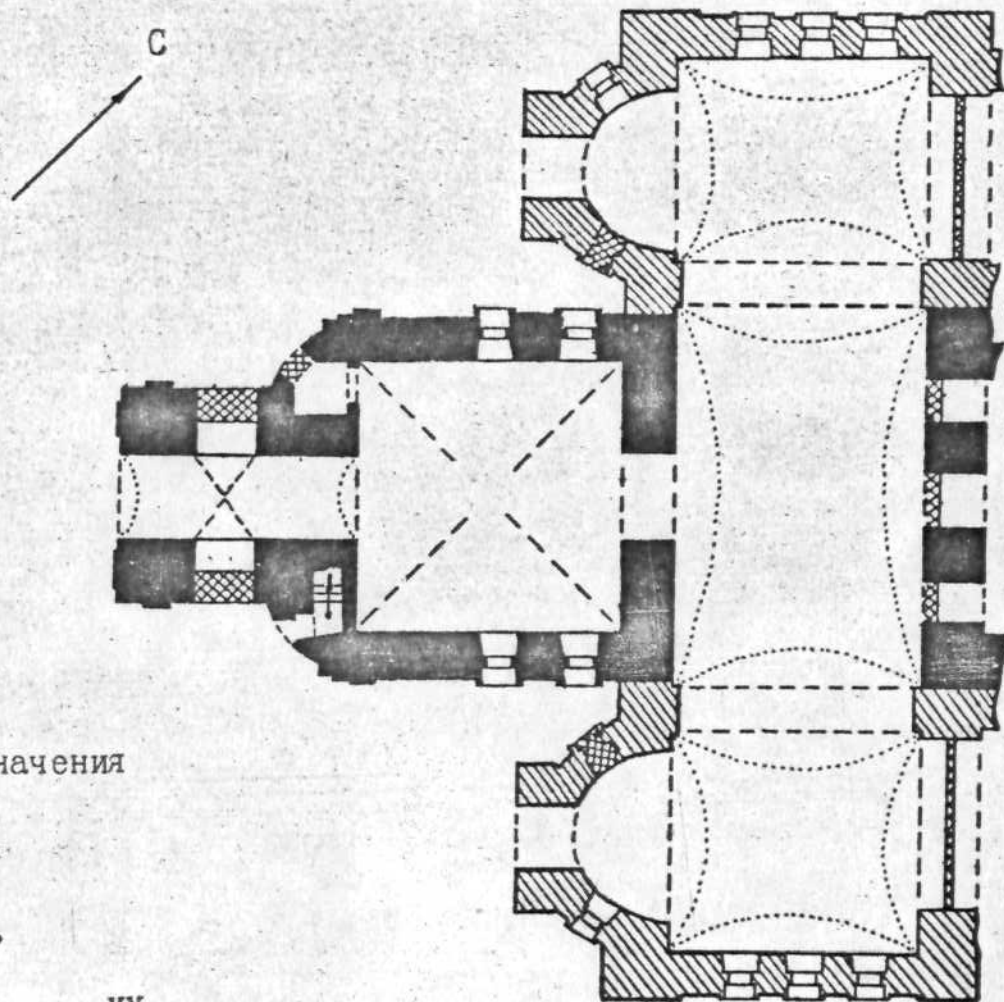
- 1 - Церковь Петра и Павла
- 2 - Место бывшей усадьбы

0 100 м




Выполнил: Макаров В.В.  
1984 г.

ПЕНЗЕНСКАЯ ОБЛ.,  
ИССИНСКИЙ Р-Н,  
с.УКРАИНЦЕВО,  
ЦЕРКОВЬ ПЕТРА И ПАВЛА, 1788 г., к. XIX-н. XX в.

план



Условные обозначения

-  - 1788 г.
-  - к. XIX-н. XX в.
-  - сер. XV в. - 2-я пол. XX в.

0 10 м

Выполнил: Макаров В.В.,  
1984 г.





Тюменская обл.,  
Тюменский р-н,  
с. Украинцево  
Чернышова Петра Павла  
1788?, к. XIX - н. XX в.  
Вид с юго-востока.

1982, 1982,



Тенгизская обл.  
Уссунский р-н  
с. Зурамуново  
Урдово Пера и Равна  
1788, к. XIX - н. XX. Виз и бобка.

Рисун 1952 з



Темзенская обл.,  
Мессинский р-н,  
с. Урашницво.  
Церковь Петра и Павла,  
1788 г., к. XIX - н. XX в.,  
Фрагмент ново-  
восячного фасада.

фото 1982 г.

МИНИСТЕРСТВО КУЛЬТУРЫ СССР ПАМЯТНИКИ ИСТОРИИ И КУЛЬТУРЫ СССР (недвижимые).....  
 СОЮЗНАЯ РЕСПУБЛИКА РСФСР. Мин. культуры. Главное упр. охраны памятников (лекс)

Адрес Пензенская обл., Иссинский р-н, с. Украинцево  
 (АССР, край, область; район, автономная обл.; национальный округ, населенный пункт)

## УЧЕТНАЯ КАРТОЧКА

## Церковь Петра и Павла

I. НАИМЕНОВАНИЕ ПАМЯТНИКА

II ТИПОЛОГИЧЕСКАЯ  
ПРИНАДЛЕЖНОСТЬпамятник  
археологиипамятник  
историипамятник  
архитектурыпамятник  
монумент. ис-ва

4

III. ДАТИРОВКА ПАМЯТНИКА

1788 г., к. XIX-н. XX в.

IV. ХАРАКТЕР  
СОВРЕМЕННОГО  
ИСПОЛЬЗОВАНИЯпо перво-  
начальному  
назначениюкультурно-  
просвети-  
тельноетуристско-  
экскурсион-  
ноелечебно-  
оздорови-  
тельные.жилые  
помещенияхозяйст-  
венноене ис-  
пользо-  
ется

+

предлож. по использ.

V. ХАРАКТЕРИСТИКА  
ТЕХНИЧЕСКОГО СОСТОЯНИЯ

хорошее

среднее

плохое

аварийное

+

VI. КАТЕГОРИЯ ОХРАНЫ

союзная

республ.

местная

не состоит

наличие утвержденной охранной зоны

да

нет

+

VII. МАТЕРИАЛЫ ДОКУМЕНТАЦИИ

паспорт

фотографии

обмеры

реставрационные материалы

+

+

+

органы охраны

реставрационные мастерск.

музей, архив  
НИИ

союзный

республикан

местный

республикан

местные

+

+

Место хранения документа  
Дата составления карточки

ИЮЛЯ

198

5.

Составитель

Макаров В.В., преподаватель

Инспектор по охране памятников

Петрушкова

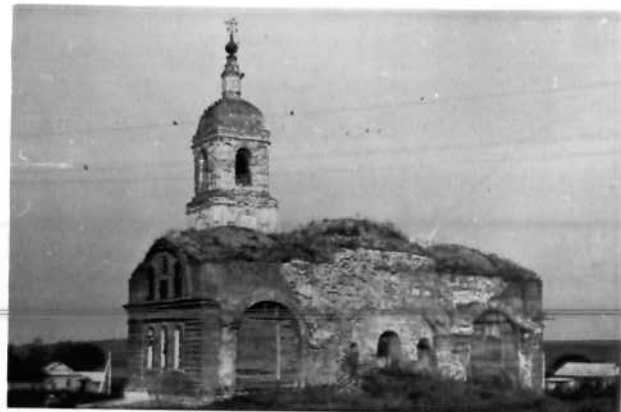
(ф. и. о. должность, имя профессия, подпись)

(ф. и. о. подпись)

УЧЕТНАЯ КАРТОЧКА (оборотная сторона)

Фото или схематический план

Краткое описание



Церковь кирпичная, расположена в западном конце села. Завершение храма и три апсиды утрачены. Сохранилась стройная 4-х ярусная колокольня в виде постеленно убывающих четвериков, квадратная в плане трапезная, перекрытая сомкнутым сводом, и собственно храм, прямоугольный в плане и состоящий из более ранней средней части и пристроенных с севера и юга приделов, которые перекрыты вспарушными сводами. Приделы храма - двусветные, имеют с запада притворы со входами, а на боковых фасадах по три окна в каждом ярусе, причем окна 2-го яруса вписаны в поле, образованное дугой мощного архивольта и межярусным карнизом. Окна приделов, трапезной и яруса звона колокольни - с арочными перемычками, дверные проемы притворов приделов храма - с лучковыми.

Является памятником архитектуры к. ХУ в. с более поздними приделами. Сохранило значение архитектурной доминанты в застройке села.