

6000000619

3.2. № _____ 1.41
индекс

МИНИСТЕРСТВО КУЛЬТУРЫ РОССИЙСКОЙ ФЕДЕРАЦИИ

ПАМЯТНИКИ ИСТОРИИ И КУЛЬТУРЫ РОССИЙСКОЙ ФЕДЕРАЦИИ
(недвижимые)

СОЮЗНАЯ РЕСПУБЛИКА Российская Федерация

Отдел недвижимых памятников истории и культуры

(наименование республиканского органа охраны памятников)

ПАСПОРТ

Дом жилой Карамышевых

I. НАИМЕНОВАНИЕ ПАМЯТНИКА

II. ТИПОЛОГИЧЕСКАЯ ПРИНАДЛЕЖНОСТЬ

Памятник археологии	Памятник истории	Памятник архитектуры	Памятник монумент. искусства
		2	

III. ДАТИРОВКА ПАМЯТНИКА (или дата исторического события, с которым связано возникновение памятника — для памятников истории)

1-я пол. XIX в.; 1870-е гг.; кон. XIX - нач. XX вв.

IV. АДРЕС (местонахождение) ПАМЯТНИКА

г. Псков

(АССР, край, область, район, автономная обл.,

ул. Советская, 46

национальный округ, населенный пункт, пути подъезда)

V. ХАРАКТЕР СОВРЕМЕННОГО ИСПОЛЬЗОВАНИЯ

по первонач. назначению	культурно-просветит.	туристско-экскурсион.	лечебно-оздоровительн.	жилые помещения	хозяйственное	не используется
	музей библ. клуб.		больн. санит. д-отд.		учреждение торгов. промышл. склад	

ПРИЛОЖЕНИЯ:

- Фото общего вида — 9
- Фото фрагментов — 3
- Генплан — 1
- Омеры: план — 3
- фасад —
- разрез —
- Схематический план
- ~~Хранитель докум.~~ фотофиксация — 1
- Вкладыши - 3

I. ИСТОРИЧЕСКИЕ СВЕДЕНИЯ:

а)	для памятников археологии	— история возникновения, кем и когда производились разведки и раскопки, место хранения коллекции.
	для памятников истории	— история возникновения: краткая характеристика событий и лиц, в связи с которыми объект приобрел значение памятника.
	для памятников архитектуры и монументального искусства	— автор, строитель, заказчик, история создания

Дом № 46 по ул. Советской впервые зафиксирован на плане г. Пскова 1857 года как полукаменная постройка, в плане близкая к квадрату. Первоначально он представлял собой наиболее распространенный в Пскове конца XVIII – начала XIX века тип жилого дома в 7 сажень по главному фасаду. В построении интерьера была использована трехчастная симметрично-осевая композиция. Главный жилой дом стоял по красной линии ул. Великолуцкой. В глубине квартала за ним располагались каменный флигель и деревянные служебные постройки. Въезд на территорию двора был устроен со стороны южного бокового фасада. Со стороны противоположного бокового фасада был разбит фруктовый сад (1). Первые владельцы дома не установлены. Предположительно, ими могли быть известные псковские дворяне Елизавета Ивановна Бибикова и ее муж гвардии полковник Владимир Михайлович Бибиков (2).

В начале 1870-х годов домовладение приобрел статский советник Генрих Егорович Керберг. В 1873 году домовладение Керберга, состоящее из полукаменного дома и флигеля, оценивалось в 3850 рублей (3). По-видимому, в середине 1870-х годов Г.Е.Керберг ведет на своем участке строительство, в результате чего стоимость его домовладения на ул. Великолуцкой к 1878 году увеличилась до 7470 рублей(4). При этом оно по-прежнему состояло из полукаменного двухэтажного дома с флигелем и нескольких надворных построек. Последний факт указывает на то, что в середине 1870-х годов полукаменный дом Керберга на ул. Великолуцкой был перестроен. Перестройки 1870-х годов отразились на объеме постройки, композиции ее фасадов и планировке здания. Общие габариты были значительно увеличены за счет пристройки дополнительного двухэтажного объема со стороны южного бокового фасада. Первый этаж достраивался из известняковой плиты.

См. Вкладыш №1

б) перестройки и утраты, изменившие первоначальный облик памятника;

Дом, по-видимому, пострадал в годы Великой Отечественной войны. Косвенным подтверждением этому служит неровная кладка юго-западного угла постройки, которая могла появиться в ходе некачественно произведенных восстановительных работ в середине 1940-х годов.

В 1950-х годах в доме были произведены частичные перепланировки, коснувшиеся,

в) реставрационные работы (общая характеристика, время, автор, место хранения документации).
См. Вкладыш №2

Реставрационные работы не проводились

VII. ОПИСАНИЕ ПАМЯТНИКА:

а)	для памятников археологии	— характер культурного слоя, важнейшие находки.
	для памятников истории	— характеристика памятника, наличие, текст и время установления мемориальной доски.
	для памятников архитектуры	— основные особенности планировочной, композиционно-пространственной структуры и конструкций; характер декора фасадов и интерьеров, наличие живописи, скульптуры, прикладного искусства; строительный материал, основные габариты.
	для памятников монумент. иск-ва	— основные особенности композиционного и колористического решения: тексты, материал, техника, размер.

Дом располагается в историческом центре г. Пскова вблизи перекрестка ул. Советской (бывшей Великолуцкой) и ул. Детской (бывшей Спасской) в окружении застройки XVII- начала XX веков. Главным фасадом ориентирован на ул. Советскую. Дом полукаменный, двухэтажный, прямоугольный в плане, с мезонином и двухэтажной пристройкой со стороны дворового фасада. Крыша вальмовая, над мезонином и пристройкой – двухскатная.

Композиция главного фасада асимметрична. Первоначальная симметрия нарушена поздними перестройками. На четвертой оси слева располагается парадный вход в здание. Дверной проем парадного входа прямоугольной формы, имеет позднее деревянное рамочное обрамление (первоначальный наличник утрачен). Парадный вход делит фасад на две части. Композиция фасада слева от парадного входа наиболее близка к первоначальной и сохраняет черты, характерные для построек позднего классицизма. По трем вертикальным осям в уровне двух этажей равномерно расположены оконные проемы прямоугольной формы. Окна второго жилого этажа имеют более удлиненные пропорции, чем окна первого этажа. Все оконные проемы первого этажа главного фасада имеют широкие профилированные рамочные наличники, ограниченные подоконной тягой. Пространство под окнами декорировано каменными прямоугольными блоками, установленными на выступ цоколя. Горизонтальные элементы представлены цоколем, оформленным тремя рядами хорошо обработанных известняковых блоков - рустов, профилированной подоконной тягой первого этажа и широкой профилированной междуэтажной тягой. Композиция фасада справа от парадного входа искажена поздними перестройками. Первоначальный ровный ритм оконных проемов этой части фасада нарушен, ширина простенков между окнами значительно отличается друг от друга.

Композиция южного бокового фасада асимметрична. Ритм в расположении оконных

См. Вкладыш №2

б) общая оценка общественной, научно-исторической и художественной значимости памятника.

Образец рядовой жилой застройки Пскова второй половины XIX века. Характерный для губернского Пскова конца XIX века пример реконструкции дворянского особняка, построенного в первой половине XIX века для проживания одной семьи, с целью приспособления и использования его для сдачи внаем.

VIII. ОСНОВНАЯ БИБЛИОГРАФИЯ, АРХИВНЫЕ ИСТОЧНИКИ, ИНОКОГРАФИЧЕСКИЙ МАТЕРИАЛ

1. ПГОИАХМЗ, древлехранилище, ф.Годовикова И.Ф., № 28006/31. Годовиков И.Ф.. Краткое историческое обозрение г. Пскова и его древних достопримечательностей с атласом рисунков. Псков, 1866 (рукопись).
2. «Псковские губернские ведомости», Псков, 1861, № 33, с. 609
3. «Псковские губернские ведомости», Псков, 1873, № 19, с. 171
4. «Псковские губернские ведомости», Псков, 1878, №12, с. 111

См. Вкладыш №3

IX. ТЕХНИЧЕСКОЕ СОСТОЯНИЕ:

		хорошее	среднее	плохое	аварийное
характеристика общего состояния: для памятников археологии	культурного слоя важнейших находок				
для памятников архитектуры и истории	конструкций стен покрытий потолков пола		+	+	+
в интерьере;	декора фасадов интерьеров		+		
для памятников монументального искусства	живописи скульптуры прикладного иск-ва цоколя постаменты скульптуры грунта красочного слоя				

X. СИСТЕМА ОХРАНЫ:

а) категория охраны

союзная	республ.	местная	не состоит
		+	

б) дата и № документа о принятии под охрану _____

Вновь выявленный памятник

в) границы охранной зоны и зоны регулирования застройки (краткое описание со ссылкой на утверждающий документ)

Зона охраны утверждена в составе Проекта зон охраны памятников истории и культуры г.Пскова Решением областного Собрания депутатов от 29.06.1995 г.



г) балансовая принадлежность и конкретное использование МУМР №5

д) дата и № охранного документа _____

Дата составления паспорта _____

Составитель Новикова Н.Н. - искусствовед
(ф., и., о., должность или профессия)

«20» марта 2007 г.
кинематографии

Nov
(подпись)

Учреждение культурного наследия,
художественного образования и
науки

Инспектор по охране памятников Солдатенко Л.А.

Leu
(подпись)

ПОЛУЧЕНО
26 марта 2007 г.

Г. Псков, ул. Советская , 46.

Дом жилой Карамышевых.

1-я половина XIX века; 1870-е годы; конец XIX - начало XX века.

Вкладыш №1

К пункту VI-а

Второй этаж, скорее всего, был выполнен в дереве заново. В результате перестройки дома главный уличный фасад утратил симметрию, характерную для построек классицизма. Была нарушена и первоначальная трехчастная симметрично-осевая композиция интерьера. Тогда же над центральной частью вновь образованного объема со стороны дворового фасада был надстроен мезонин.

В первой половине 1890-х годов домовладение уже является собственностью псковского купца Ивана Егоровича Дервина. Оно по-прежнему состояло из полукаменного двухэтажного дома и каменного одноэтажного флигеля, общей стоимостью 5792 рублей (5). С 1896 по 1910 год владелицей дома по ул. Великолуцкой были псковские дворяне Модест Модестович Карамышев и его жена Ольга Антоновна (урожденная Гаврилова) (6). М.М.Карамышев (1839 – 1909) окончил Михайловское артиллерийское училище. Служил в гвардейской конной артиллерии. Во время русско-турецкой войны 1877-1878 годов М.М.Карамышев принимал участие в освобождении Болгарии. За бои при взятии Довчи, при штурме Плевны и других был награжден орденами Св.Анны 3-й степени с мечами и бантом, Св.Владимира 4-й степени с мечами и бантом, и румынским орденом Железного Креста. С 1881 года М.М.Карамышев продолжил свою карьеру на общественном поприще, занимая различные выборные должности: участкового и почетного мирового судьи Псковского округа, много лет подряд (с 1886 по 1907 г.г) был Псковским уездным предводителем дворянства, дважды (в 1893- 1895 г.г. и 1902- 1904 г.г.) исполнял должность Псковского губернского предводителя дворянства. В конце 1908 года на чрезвычайном дворянском собрании он был избран выборщиком от псковского дворянства для избрания членов Государственного Совета. За отличную службу он был награжден орденом Св.Анны 2-й степени (1890 г.), орденом Св.Владимира 3-й степени (1900 г.), орденом Св.Станислава 1-й степени (1901 г.). За особые отличия в августе 1894 года М.М.Карамышев был произведен в действительные статские советники, а в декабре 1903 года был пожалован в звание камергера Императорского Двора. В честь М.М.Карамышева была названа железнодорожная станция «Карамышево», построенная на землях его псковского имения. В 1900 по 1906 год в первом этаже псковского дома Карамышевых размещалась типография «Труд и знание», в которой были отпечатаны шесть первых номеров первой легальной большевистской газеты «Пчела»(7). Благодаря этому факту дом № 46 по ул. Великолуцкой, несмотря на смену нескольких владельцев, вошел в историю Пскова как «Дом Карамышева». После смерти мужа Ольга Антиповна Карамышева, известная в Пскове своей благотворительной деятельностью, приобрела новый дом – дом псковского инженера Г.Ф.Станкевича на Кохановском бульваре (ныне Октябрьский пр., 42). Одновременно в 1910 году Карамышева О.А. продала свой дом на ул. Великолуцкой лесопромышленнику, владельцу кожевенного завода в Псковском уезде, Левинтову Геселю Хацкевичу (8). Из описания домовладения Хацкевича Г.Х., составленного в 1918 году, следует, что концу второго десятилетия XX века главный жилой дом представлял собой двухэтажное полукаменное здание длиной 10 сажень и шириной 6 сажень с мезонином. На рубеже XIX- XX веков к основному объему дома были сделаны две дополнительные пристройки. Первая двухэтажная пристройка (низ-кирпич, верх- дерево), в которой разместилась кухня, была возведена со стороны двора. Со стороны улицы к северному фасаду была пристроена каменная лавка. Пристройка дополнительных объемов отразилась на композиции дворового и северного бокового фасадов и, прежде всего, сказалась на характере размещения оконных проемов.

Г. Псков, ул. Советская , 46.

Дом жилой Карамышевых.

1-я половина XIX века; 1870-е годы; конец XIX - начало XX века.

Вкладыш №2

Судьба дома после революции 1917 года не установлена. Скорее всего, в 1920-х годах он был национализирован. В 1947 году здание находилось на балансе Горжилуправления. Пользователем выступало 2-е отделение милиции. В 1952 году здание уже фигурирует в документах БТИ как жилой дом. В это время в доме еще сохранялись отдельные элементы отделки интерьера, такие, как изразцовые голландские печи (8). В настоящее время здание находится на балансе МУУМРа № 5. После пожара, который произошел в здании в начале 2000-х годов, здание отселено и находится в запустении.

К пункту VI-б

прежде всего первого этажа постройки: в капитальных стенах прорублены новые дверные проемы, возведены дополнительные межкомнатных перегородки, снесены старые изразцовые голландские печи.

В 1970-х годах была заменена деревянная обшивка второго этажа здания. В результате оказался утраченным деревянный декор второго этажа фасада. Металлическое кровельное покрытие заменено шифером.

В конце 1980-х годов на главном фасаде справа от парадного входа и на южном боковом фасаде заложены оконные проемы первого каменного этажа (оформлены как ниши).

В начале 2000-х годов дом пострадал от пожара, возникшего в помещениях второго этажа. Пожар повлек за собой частичную утрату межкомнатных перегородок второго этажа, обрушение деревянных перекрытий между первым и вторым этажами, утрату части оконных и дверных заполнений на главном, дворовом и северном боковом фасадах здания, закладку части дверных и оконных проемов дворовой пристройки.

К настоящему времени оказались утраченными все хозяйственные постройки, входившие в состав домовладения Карамышевых. Исключение составляет каменный ледник, частично сохранившийся под насыпью вблизи юго-восточного угла дома.

К пункту VII-а

проемов отсутствует. Окна первого этажа, включая ложное окно в центре фасада, имеют различную ширину и межоконные простенки. Окна второго этажа композиционно не связаны с окнами первого этажа. Оконные проемы первого этажа на всех фасадах, кроме главного, не имеют декоративного оформления. Горизонтальные элементы представлены цоколем и профилированной междуэтажной тягой.

Дворовый фасад более всего пострадал в ходе реконструкции здания. Композиция его асимметрична. Центральная часть выделена мезонином, завершенным треугольным фронтоном. Пониженная двухэтажная пристройка смещена от центра в сторону северного бокового фасада. Расположение оконных проемов является следствием перестроек 1870-х годов и начала XX века и не отражает первоначальной ситуации первой половины XIX века. Горизонтальные элементы композиции ограничены профилированной междуэтажной тягой.

Композиция северного бокового фасада постройки асимметрична. Оконные проемы смещены в сторону дворового фасада. Горизонтальные элементы те же, что и на дворовом фасаде.

Стены первого этажа всего здания гладко оштукатурены, декор выделен цветом. Стены второго этажа обшиты деревом (горизонтальной «вагонкой»).

См. Вкладыш №3

Г. Псков, ул. Советская , 46.

Дом жилой Карамышевых.

1-я половина XIX века; 1870-е годы; конец XIX - начало XX века.

Вкладыш №3

Композиция интерьера первого этажа постройки во многом сохраняет черты, свойственные псковским жилым зданиям конца XVIII - начала XIX веков. Пространство сквозного коридора делит помещения дома на две части - северную и южную. Обе части дома, благодаря подобной планировке, могли использоваться независимо друг от друга. В южной части находятся две, а в северной - четыре комнаты, отделенные от коридора и друг от друга капитальными стенами. Все шесть комнат основного объема имеют практически одинаковые размеры и в плане близки к квадрату. Первый этаж соединен со вторым одномаршевой деревянной лестницей. Ограждения лестницы деревянные, выполнены из точеных балясин. Композиция интерьера второго этажа, в основном, повторяет композицию первого этажа дома, однако, отличается большей дробностью за счет использования дополнительных межкомнатных перегородок. В одной из комнат второго этажа, в южной части здания, находится узкая деревянная лестница с забежными ступенями, ведущая в мезонин. Мезонин расположен в центральной части дома, в половине, примыкающей к восточному дворовому фасаду. Планировка мезонина почти полностью повторяет планировку той части второго этажа здания, над которым он расположен.

Высота здания: основной объем- 6,6 м; пристройка со стороны двора- 5,5 м.

Высота помещений: 1-го этажа – 2,7 м; 2-го этажа – 3,4 м; 2-го этажа пристройки - 2,4 м; мезонина - 2,25 м.

Фундаменты - ленточные бутовые; стены 1-го этажа бутовые; стены 2-го этажа – бревенчатые; перегородки - дощатые; перекрытия - деревянные утепленные; крыша – деревянная стропильная система; кровля- шифер; полы – дощатые; окна - двойные створные; двери филенчатые; отделка внутренняя - штукатурка, побелка, окраска, обои; наружная – штукатурка, окраска.

Общие габариты в плане: 21,7 м x 13,7м.

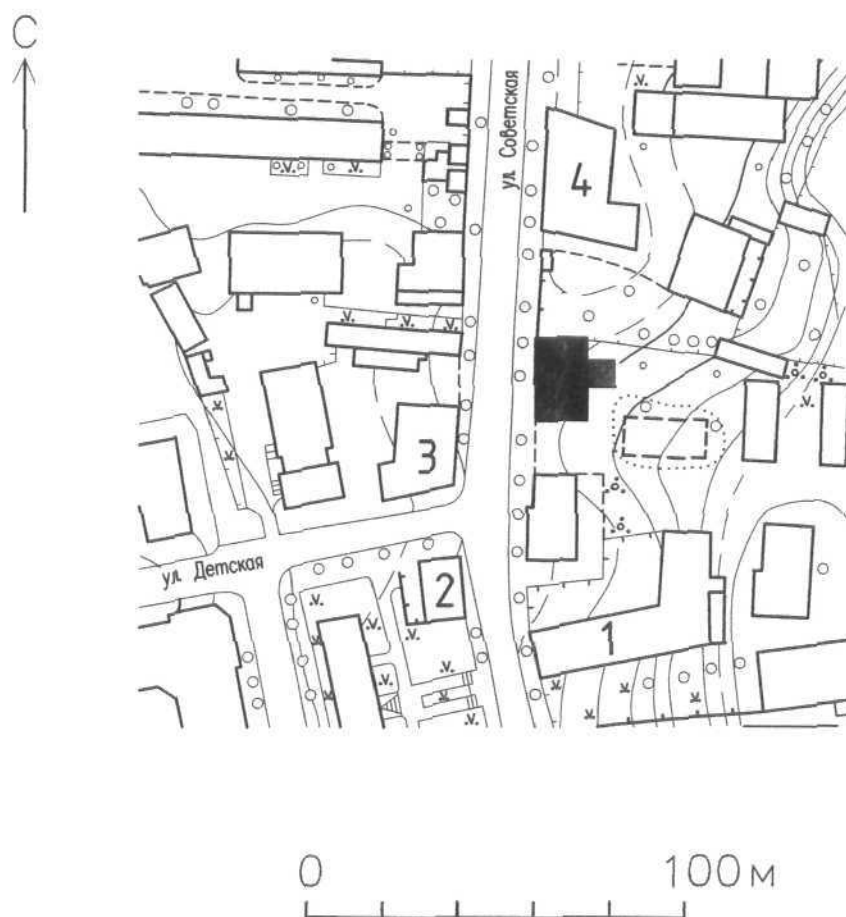
Предмет охраны

1. Объемно-пространственная композиция здания в первоначальных габаритах.
2. Композиция фасадов с четким выделением горизонтальных членений, форма и габариты оконных проемов.
3. Основные элементы декора – цоколь, подоконная тяга, междуэтажная тяга, профилированные рамочные наличники.
4. Первоначальная трехчастная планировка первого этажа.
5. Материалы и конструкции фундаментов, несущих стен, форма крыши.

К пункту VIII

5. «Псковские губернские ведомости», Псков, 1893, №19, с.163
6. «Псковская земля: история в лицах» М., 2006, с.202
7. «Псков через века», СПб, 1994, с. 90
8. «Элеф», 2003, № 7-8, ст. Левина Н.Ф. «Евреи в губернском Пскове»
9. Материалы ГП БТИ Псковской области.

г.Псков, ул. Советская, 46
Дом жилой Карамышевых.
1-я пол.ХІХ в., 1870-е гг, кон.ХІХ - нач.ХХ вв.
генплан



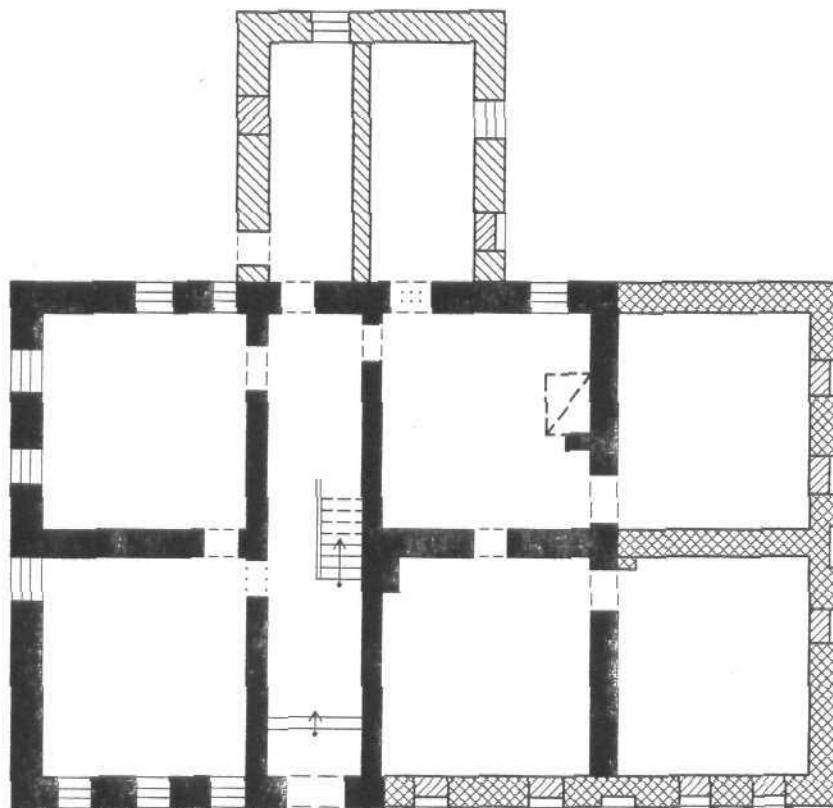
1. Палаты Меншиковых первые - ХVІІ в.
2. Дом Брылкиной Е.С. 1862 г.
3. Дом Епифанова - 1890 г.
4. Государственный Банк Российской Империи.
Псковское отделение. - 1910 г.
5. Ледник Карамышева - ХVІІ в.

г.Псков, ул. Советская, 46
Дом жилой Карамышевых.
1-я пол.ХІХ в., 1870-е гг, кон.ХІХ - нач.ХХ вв.
схема фотофиксации









1. Палаты Меншиковых первые - XVII в.
2. Дом Брылкиной Е.С. 1862 г.
3. Дом Епифанова - 1890 г.
4. Государственный Банк Российской Империи.
Псковское отделение. - 1910 г.
5. Ледник Карамышева - XVII в.

г.Псков, ул. Советская, 46
 Дом жилой Карамышевых.
 1-я пол.XIX в., 1870-е гг, кон.XIX - нач.XX вв.
 1 этаж

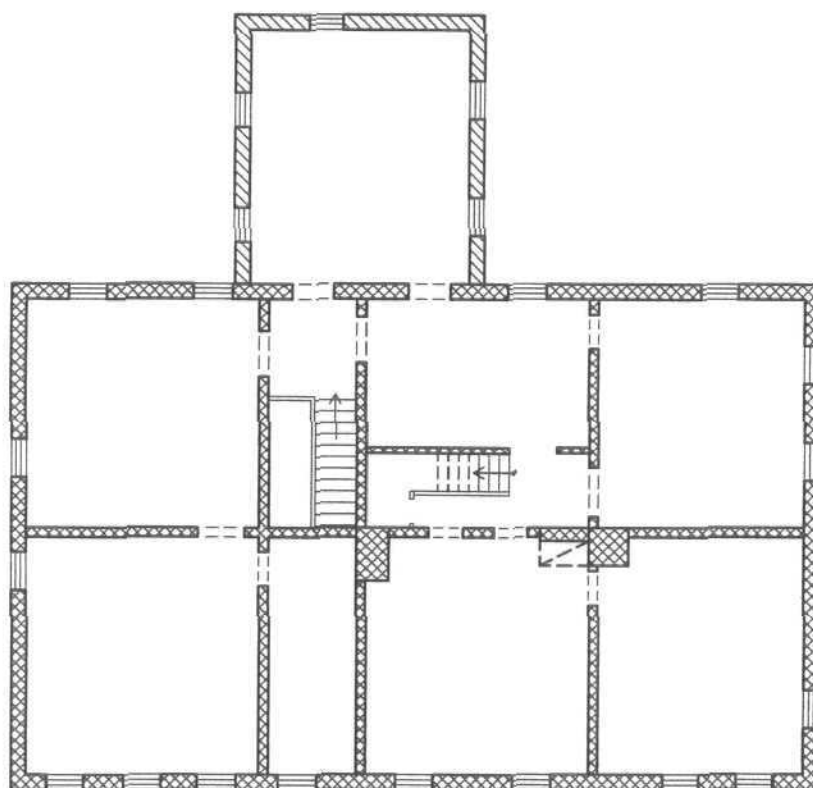


0 10 М




-  - 1-я пол. XIX в.
-  - 1870-е гг.
-  - кон.XIX - нач.XX вв.
-  - закладки проемов
-  - растесанный проем
-  - утраченные конструкции

По плану БТИ 1947 г.
 Руденко Т.В., 2007 г.

г. Псков, ул. Советская, 46
Дом жилой Карамышевых.
1-я пол. XIX в., 1870-е гг., кон. XIX - нач. XX вв.
2 этаж

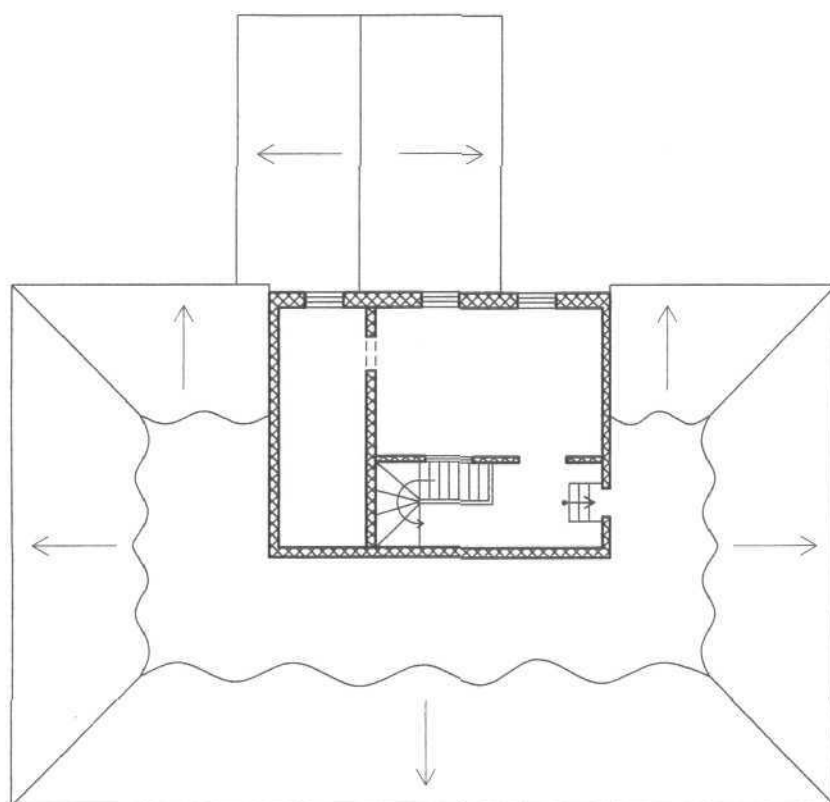


0 10 М

-  - 1870-е гг.
-  - кон. XIX - нач. XX вв.
-  - утраченные конструкции

По плану БТИ 1947 г.
Руденко Т.В., 2007 г.

г.Псков, ул. Советская, 46
Дом жилой Карамышевых.
1-я пол.ХІХ в., 1870-е гг, кон.ХІХ – нач.ХХ вв.
мезонин



0 10 М



- 1870-е гг.

По плану БТИ 1947 г.
Руденко Т.В., 2007 г.



1

Псковская область, г. Псков, ул. Советская, 46

Дом жилой Карамышевых.

1-я половина XIX века; 1870-е годы; конец XIX - XX века.

Общий вид со юго-запада.

март 2007 г.

Фото Новикова Н.Н.



2

Псковская область, г. Псков, ул. Советская, 46

Дом жилой Карамышевых.

1-я половина XIX века; 1870-е годы; конец XIX - XX века.

Общий вид со северо-запада.

март 2007 г.

Фото Новикова Н.Н.



3

Псковская область, г. Псков, ул. Советская, 46

Дом жилой Карамышевых.

1-я половина XIX века; 1870-е годы; конец XIX - XX века.

Главный западный фасад. Общий вид.

март 2007 г.

Фото Новикова Н.Н.



RECOV
MAY 1984

PSGO

4

Псковская область, г. Псков, ул. Советская, 46

Дом жилой Карамышевых.

1-я половина XIX века; 1870-е годы; конец XIX - XX века.

Боковой южный фасад. Общий вид.

март 2007 г.

Фото Новикова Н.Н.



5

Псковская область, г. Псков, ул. Советская, 46

Дом жилой Карамышевых.

1-я половина XIX века; 1870-е годы; конец XIX - XX века.

Дворовый восточный фасад. Общий вид.

март 2007 г.

Фото Новикова Н.Н.



6

Псковская область, г. Псков, ул. Советская, 46

Дом жилой Карамышевых.

1-я половина XIX века; 1870-е годы; конец XIX - XX века.

Фрагмент дворового и северный боковой фасады.
Вид с северо-востока.

март 2007 г.

Фото Новикова Н.Н.



7

Псковская область, г. Псков, ул. Советская, 46

Дом жилой Карамышевых.

1-я половина XIX века; 1870-е годы; конец XIX - XX века.

Северный боковой фасад.

март 2007 г.

Фото Новикова Н.Н.



Псковская обл., г.Псков,
ул.Советская,46.

Дом жилой Карамышевых.
1-я половина XIX века;1870-е гг;конец
XIX - начало XX вв.

Фрагмент главного фасада .
Окно первого этажа.



Псковская обл., г.Псков,
ул.Советская,46.

Дом жилой Карамышевых.

**1-я половина XIX века; 1870-е гг; конец
XIX - начало XX вв.**

Фрагмент интерьера коридора
парадного входа.

Деревянная междуэтажная лестница.



10

Псковская область, г. Псков, ул. Советская, 46

Дом жилой Карамышевых.

1-я половина XIX века; 1870-е годы; конец XIX - XX века.

Фрагмент интерьера парадного коридора.

Ограждение деревянной лестницы.

март 2007 г.

Фото Новиковой Н.Н.



11. Псков, ул.Советская, 46 . Дом жилой Карамышевых.
Первая пол. XIX века; 1870-е годы; конец XIX - начало XX века.
Юго-западный угол дома. Общий вид со стороны ул. Советской.

Фотография 1981 года. Копия.



12. Псков, ул.Советская, 46 . Дом жилой Карамышевых.
Первая пол. XIX века; 1870-е годы; конец XIX - начало XX века.
Дворовый фасад дома. Общий вид.

Фотография 1981 года. Копия

Министерство культуры РФ Памятники истории и культуры РФ (недвижимые) _____

Союзная республика _____
Российская ФедерацияАдрес _____
(наименование республиканского органа охраны)
г. Псков, ул. Советская, 46

(АССР, край, область, район, автономная обл. национальн. округ, населенный пункт)

УЧЕТНАЯ КАРТОЧКА Дом жилой Карамышевых.

I. Наименование памятника

II. Типологическая принадлежность

III. Датировка памятника

IV. Характер современного использования

памятник археологии	памятник истории	памятник архитектуры архитект.	памятник монумент. ис-ва
		2	
1-я пол. XIX в.; 1870-е годы; кон. XIX - нач. XX вв.			
по первоначальному назначению	культурно-просветительное	туристско-экскурсионное	лечебно-оздоровительн.
			жилье помещения
			хозяйствен-ное
			не исполь-зуется
			+

предлож. по использ. _____

V. Характеристика технического состояния

VI. Категория охраны

хорошее	среднее	плохое	аварийное
		+	
союзная	республ.	региональная местная	не состоит
		+	

наличие утвержденной охранной зоны

VII. Наличие документации

Управление культурного наследия, место хранения документов
Дата составления карточки

да	нет		
+			
паспорт	фотографии	обмеры	реставрацион. материалы
+	+	+	
органы охраны	реставрационные мастерск.	музей, архив., ГосИИИ искусствознания	
союзный	республиканск.	региональный	республикан.
		местные	
	+	+	+

20 марта 2007 г.

Составитель

Новикова Н.Н. - искусствовед

(Ф. И. О. должность или профессия)

Инспектор по охране памятников

Л.А. Солдатенко

(Ф. и. о. подпись)

УЧЕТНАЯ КАРТОЧКА (оборотная сторона)

Фото или схематический план

Краткое описание



Образец рядовой жилой застройки Пскова середины-второй половины XIX века. Характерный для губернского Пскова конца XIX века пример реконструкции дворянского особняка, построенного в первой половине XIX века для проживания одной семьи, с целью приспособления и использования его для сдачи внаем.

Здание полукаменное, двухэтажное, прямоугольное в плане, с мезонином и двухэтажной пристройкой со стороны дворового фасада. Крыша вальмовая, над мезонином и пристройкой – двускатная.

В композиции фасадов использованы отдельные элементы архитектуры классицизма - подоконная и междуэтажная тяги, рамочные наличники.

Фундаменты - ленточные бутовые; стены 1-го этажа бутовые; стены 2-го этажа – бревенчатые; перегородки - дощатые; перекрытия - деревянные утепленные; крыша – деревянная стропильная система; кровля- шифер; полы – дощатые; окна - двойные створные; двери филенчатые; отделка внутренняя - штукатурка, побелка, окраска, обои; наружная – штукатурка, окраска.

Общие габариты в плане: 21,7 м x 13,7м.