

6000000663

З.7(2) № _____ 1.41.15.

МИНИСТЕРСТВО КУЛЬТУРЫ РОССИЙСКОЙ ФЕДЕРАЦИИ

индекс

ПАМЯТНИКИ ИСТОРИИ И КУЛЬТУРЫ РОССИЙСКОЙ ФЕДЕРАЦИИ (недвижимые)

СОЮЗНАЯ РЕСПУБЛИКА Российская Федерация
Отдел недвижимых памятников истории и культуры
(наименование республиканского органа охраны памятников)

ПАСПОРТ

**Усадьба Гаршека А.И.
Главный дом. (?)**

I. НАИМЕНОВАНИЕ ПАМЯТНИКА

II. ТИПОЛОГИЧЕСКАЯ ПРИНАДЛЕЖНОСТЬ

Памятник археологии	Памятник истории	Памятник архитектуры	Памятник монумент. искусства
		7(2)	

III. ДАТИРОВКА ПАМЯТНИКА (или дата исторического события, с которым связано возникновение памятника — для памятников истории)

1908г.

IV. АДРЕС (местонахождение) ПАМЯТНИКА

**Псковская обл., Печорский р-он,
(АССР, край, область, район, автономная обл.,
д.Изборск, ул.Печорская, 15**

национальный округ, населенный пункт; пути подъезда)

V. ХАРАКТЕР СОВРЕМЕННОГО ИСПОЛЬЗОВАНИЯ

по первонач. назначению	культурно-просветит.	туристско-экскурсион.	лечебно-оздоровителн.	жилые помещения	хозяйственное	не используется
	музей библ. клуб.		больн. санит. д-отд.		учреждение торгов. промышл. склад	+

ПРИЛОЖЕНИЯ:

Фото общего вида —	3
Фото фрагментов —	9
Генплан —	1
Омеры: план —	2
фасад —	
разрез —	
Схематический план	
фотофиксация —	2
Вкладыши	2

I. ИСТОРИЧЕСКИЕ СВЕДЕНИЯ:

- а)
- | | |
|--|---|
| для памятников археологии | — история возникновения, кем и когда производились разведки и раскопки, место хранения коллекции. |
| для памятников истории | — история возникновения: краткая характеристика событий и лиц, в связи с которыми объект приобрел значение памятника. |
| для памятников архитектуры и монументального искусства | — автор, строитель, заказчик, история создания |

Дом на повороте ул.Печорской построен в 1908 г. купцом Антоном Гаршеком для дочери, которая жила в Петербурге. Дом сдавался в аренду. В 1919-1920 гг. в нем размещалась школа. В 1930-1941 гг. С. Клишко арендовал дом от Изборского вольно-пожарного общества под ресторан. В одном из помещений был оборудован стол для игры в бильярд. У бокового фасада за домом была устроена летняя веранда. С конца 1940-х гг. дом принадлежал Ново-Изборской конторе коммунальных предприятий и благоустройства, в нем размещался приемный пункт молока. Во дворе складировали ледяные глыбы. В 1973 г. владельцем дома был РПУ ЖКХ. В 1992 г. дом стал объектом муниципальной собственности и был передан Изборской больнице, а затем Дому ветеранов. В нем была устроена прачечная. С 2006 г. дом пустует.

- б) перестройки и утраты, изменившие первоначальный облик памятника;

Все постройки усадьбы Гаршека утрачены, за исключением ворот и одной плитняной стены ограждения двора, часть которой была встроена в угол дома. Ныне кладка стены и угол дома в этом месте частично разрушены. Имеются разрушения кладки пристройки парадного входа со стороны двора. Имеются многочисленные утраты декора дома и ворот на северном и восточном фасадах: фрагменты карниза; «замковый камень» на арке ворот;

- в) реставрационные работы (общая характеристика, время, автор, место хранения документации).

Реставрационные работы не проводились

VII. ОПИСАНИЕ ПАМЯТНИКА:

а)	для памятников археологии	— характер культурного слоя, важнейшие находки.
	для памятников истории	— характеристика памятника, наличие, текст и время установления мемориальной доски.
	для памятников архитектуры	— основные особенности планировочной, композиционно-пространственной структуры и конструкций; характер декора фасадов и интерьеров, наличие живописи, скульптуры, прикладного искусства; строительный материал, основные габариты.
	для памятников монумент. иск-ва	— основные особенности композиционного и колористического решения: тексты, материал, техника, размер.

Дом расположен в центральной части дер.Изборск у поворота ул.Печорской в северо-западном направлении к Изборской крепости. Ограда и ворота двора находятся южнее дома. Местоположение дома на повороте дороги обусловило появление двух главных фасадов (северного и восточного), ориентированных к ул.Печорской.

Ворота сложены из плиты с оформлением кирпичом лучковой перемычки ворот, столбиков и розетки в тимпане фронтона наверху ворот.

Дом каменный одноэтажный трапециевидный в плане с пристройкой сеней парадного входа. Крыша вальмовая. На крыше сохранились две печные трубы, украшенные «карнизами» с кронштейнами из кирпича.

Главный восточный фасад имеет в настоящее время три окна и дверь. Проем парадного входа на левом фланге фасада заложен. Декор фасада утрачен. Расположение на крыше декоративных столбиков и аттика дают возможность предположить, что первоначально композиция фасада была симметричной с четырьмя окнами между штукатурными филенками, имитирующими лопатки под угловыми столбиками крыши (тот факт, что верх окон и двери находятся на одной высоте, позволяет предположить, что этот дверной проем был растесан из оконного проема при поздних приспособлениях дома к общественной функции). Под окнами, вероятно, проходила профилированная штукатурная тяга, а окна имели широкие профилированные рамочные наличники (фрагменты филенчатых лопаток, подоконной тяги и наличников окон сохранились на западном фасаде, который не обзревается с улицы и, видимо, не «ремонтровался»).

Из горизонтальных элементов композиции (кроме подоконной тяги, был цоколь, ныне находится под землей) сохранился только венчающий профилированный карниз.

См. Вкладыш №1

б) общая оценка общественной, научно-исторической и художественной значимости памятника.

Дом имеет градостроительное значение в застройке ул.Печорской, оформляя своими фасадами поворот дороги в сторону Изборской крепости.

Является примером использования приемов архитектуры эклектики в застройке Изборска в начале XX в.

VIII. ОСНОВНАЯ БИБЛИОГРАФИЯ, АРХИВНЫЕ ИСТОЧНИКИ, ИНОКОГРАФИЧЕСКИЙ МАТЕРИАЛ

1. Кадастр. Достопримечательные, природные и историко-культурные объекты Псковской области. Псков, 1997, с.238.
2. Учетная карточка Государственного музея-заповедника «Изборск».
3. Материалы ГП БТИ Псковской области.

IX. ТЕХНИЧЕСКОЕ СОСТОЯНИЕ:

		хорошее	среднее	плохое	аварийное
характеристика общего состояния: для памятников археологии	культурного слоя важнейших находок				
для памятников архитектуры и истории	конструкций стен покрытий потолков пола	+			
в интерьере;	декора фасадов интерьеров	+		+	+
для памятников монументального искусства	живописи скульптуры прикладного иск-ва иконоля постамена скульптуры грунта красочного слоя				

X. СИСТЕМА ОХРАНЫ:

а) категория охраны

союзная	республ.	местная	не состоит
		+	

б) дата и № документа о принятии под охрану

Постановление Псковского областного Собрания депутатов №542 от 30.01.1998 г.

в) границы охранной зоны и зоны регулирования застройки (краткое описание со ссылкой на утверждающий документ)

Зона охраны утверждена решением Псковского облисполкома №15 от 22 января 1979 г.



D000041236

г) балансовая принадлежность и конкретное использование

КУМИ Печорского района

д) дата и № охранного документа

Дата составления паспорта

Составитель Руденко О.В. - архитектор

(ф., и., о., должность или профессия)

О.В.
(подпись)

Инспектор по охране памятников Солдатенко Л.А.

Л.А.
(подпись)

22 мая 2007 г.
Федеральное агентство по культуре и кинематографии
М. П.
Управление культурного наследия, художественного образования и науки
ПОЛУЧЕНО
«19» июля 2007 г.

Псковская обл., Печорский р-он,
д. Изборск, ул. Печорская, 15

Усадьба Гаршека А.И. Главный дом.
1908 г.

Вкладыш №1

К пункту VI-б

обрамления окон и дверей; профилированная подоконная тяга; филенчатые «угловые лопатки»; фрагменты штукатурки на аттиках и столбиках крыши дома и на фронтоне ворот; металлические решетки на крыше между столбиками (?); водосточные трубы; большая часть заполнений окон и дверей, а также подлинное полотно ворот; частично разрушены столбики на крыше; часть оконных проемов заложена кирпичом, а часть имеет разбитые откосы. К северному фасаду около 1987 г. сделана поздняя каменная пристройка для водокачки, закрывающая среднюю часть фасада и аттик.

В интерьере дома сделаны частичные перепланировки легкими перегородками; разобран фрагмент стены в парадных комнатах; оконный проем (?) главного фасада превращен в дверь; проем парадного входа заложен, утрачена штукатурка потолка с карнизами в парадных сенях; в части помещений имеется поздняя облицовка керамической плиткой.

К пункту VII-а

Центром композиции фасада является фигурный аттик на крыше дома, который состоит из двух столбиков на флангах, накрытых двухскатными крышками. Столбики, украшенные «филенками», «карнизами» и «фронтончиками». Средняя часть аттика представляет собой «стенку» с филенкой, над которой находится арочное слуховое окно, оформленное «архивольтом» и килевидным завершением. Промежутки между стенкой и столбиками оформлены карнизами и двухскатными крышками.. Существовали ли когда-либо между аттиком и угловыми столбиками декоративные решетки, не установлено.

На северном фасаде также имеется стремление к симметрии, ось которой отмечена таким же аттиком на крыше и соответствует среднему из семи проемов фасада (ныне это окно и аттик закрыты поздней пристройкой), края фасада также фланкированы столбиками. Однако, несомненно подлинный дверной проем (второй от правого угла) нарушает симметрию. Вероятно, и на этом фасаде первоначально присутствовали фигурные филенки под угловыми столбиками, подоконная тяга и обрамление окон (не сохранились так же, как и цоколь). Венчает композицию такой же профилированный карниз, как на восточном фасаде.

На западном фасаде, решенном с двумя окнами, на углу слева сохранился фрагмент филенки, имитирующей лопатку под столбиком, подоконная тяга и такой же венчающий карниз, как на двух главных фасадах.

Дворовый фасад решен с тремя окнами и двумя дверями. Дверной проем левой стороны фасада (возможно также поздний) выходит прямо во двор, а справа имеется выход через помещение в пристройке парадного входа, с открытым проемом, завершенным лучковой аркой, сложенной из плиты. В месте осыпавшейся каменной кладки виден анкер железной связи арки входа.

Фасад увенчан таким же профилированным карнизом, как и другие фасады. На западном и южном дворовом фасаде можно наблюдать проемы, выделанные из плиты (без кирпича) и вставленные в них подлинные деревянные колоды.

Планировочная композиция образована одной продольной несущей и двумя

**Псковская обл., Печорский р-он,
д. Изборск, ул. Печорская, 15**

**Усадьба Гаршека А.И. Главный дом.
1908 г.**

Вкладыш №2

поперечными капитальными стенами, которые делят пространство на 6 комнат. В месте пересечения стен в двух восточных комнатах сохранились фрагменты печей, оформленные профилированными карнизами.

В интерьерах сохранились профилированные потолочные карнизы. Оконные проемы имеют широкие рассветы и лучковые перемычки. Часть дверных проемов сохранила филенчатые дверные полотна.

Высота помещений – 3,0 м.

Фундаменты – бутовые, ленточные; стены сложены из известняковой местной плиты; перегородки – деревянные оштукатуренные; перекрытие деревянное утепленное из бревен; крыша – по деревянным стропилам с обрешеткой, крыта железом; полы – дощатые без окраски (позже часть заменена на цементобетонные); окна двойные створные и глухие; двери филенчатые. Печи кирпичные. Внутренняя и внешняя отделка – штукатурка, побелка.

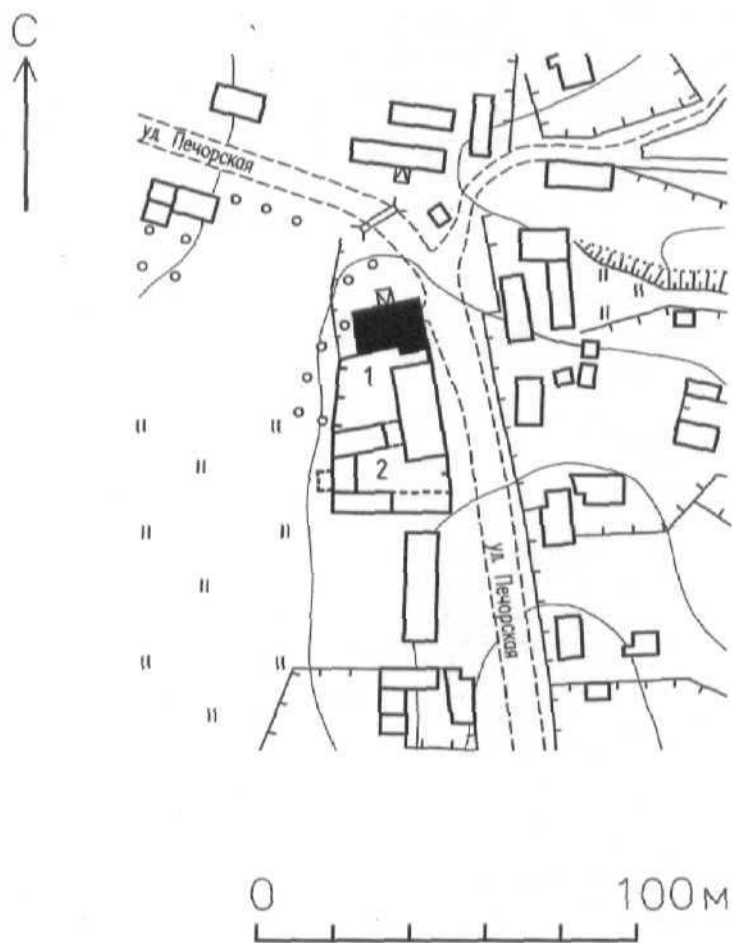
Габариты дома в плане: 19,52 м x 11,33 м;

пристройки: 8,30 м x 2,10 м.

Предмет охраны.

1. Объемно-пространственная композиция дома.
2. Планировочная композиция дома.
3. Архитектурная композиция фасадов: расположение и габариты окон и дверей;
4. Все сохранившиеся элементы декора и их фрагменты: навершие ворот; аттики и угловые столбики на крыше; фрагменты угловой филенки и подоконной тяги на западном фасаде; печные трубы.
5. Убранство интерьеров: потолочные карнизы, печные карнизы; габариты, рассветы и лучковые перемычки оконных проемов; филенчатые дверные полотна.
6. Конструкции фундаментов, стен, перекрытий, крыши деревянные дверные и оконные колоды.

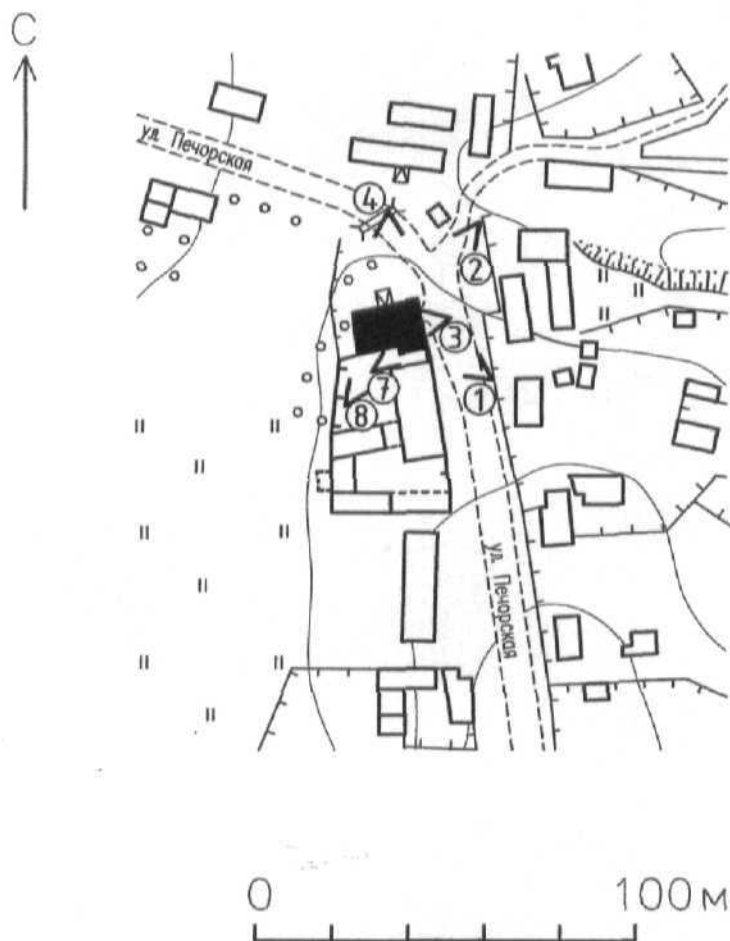
Псковская обл., Печорский р-н, д. Изборск, ул. Печорская, 15
Усадьба Гаршека А.И. Главный дом. 1908 г.
генплан



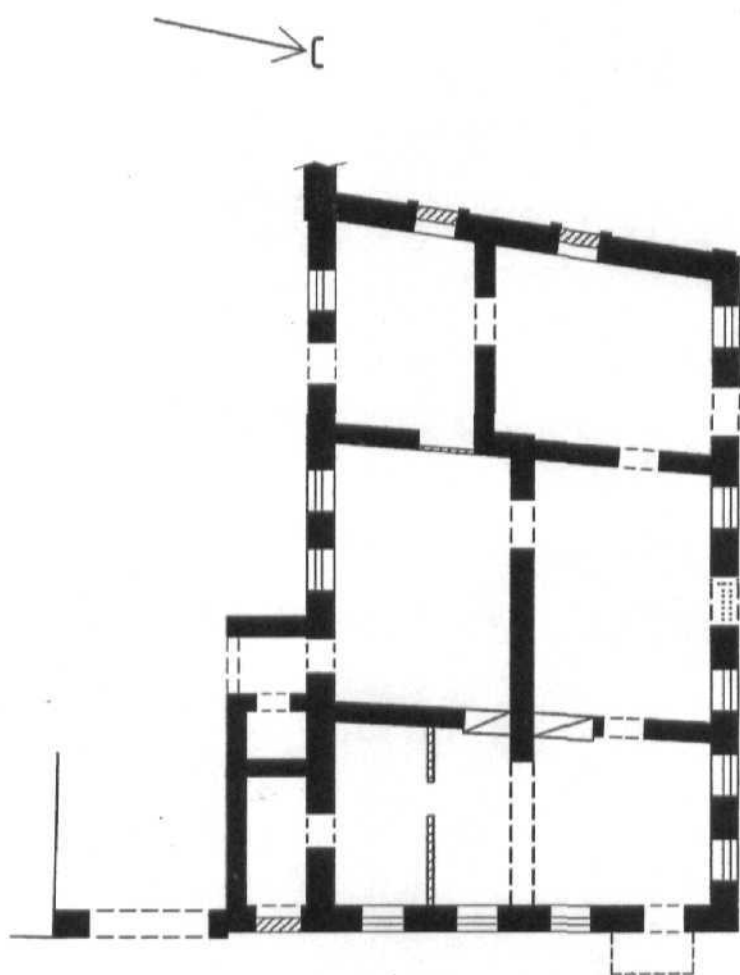
1. Усадьба Гаршека А.И. 1908 г.
2. Усадьба Беянина В.М. 1908 г.

Псковская обл., Печорский р-н, д. Изборск, ул. Печорская, 15
Усадьба Гаршека А.И. Главный дом. 1908 г.

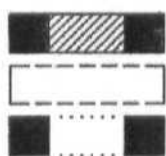
генплан
схема фотофиксации



Псковская обл., Печорский р-н, д. Изборск, ул. Печорская, 15
Усадьба Гаршека А.И. Главный дом. 1908 г.



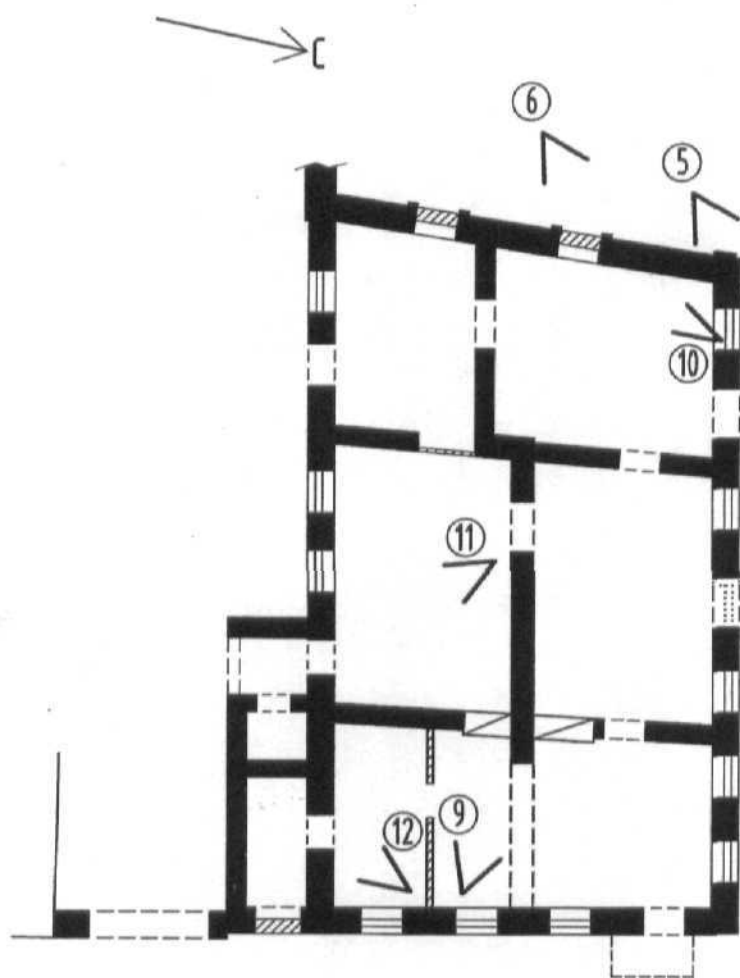
0 10 М






- поздние перестройки
- утраченные конструкции
- растесанный проем

По плану БТИ 1964 г.
Руденко Т.В., 2007 г.

Псковская обл., Печорский р-н, д. Изборск, ул. Печорская, 15
Усадьба Гаршека А.И. Главный дом. 1908 г.
схема фотофиксации



0 10 М

-  - поздние перестройки
-  - утраченные конструкции
-  - растесанный проем

По плану БТИ 1964 г.
Руденко Т.В., 2007 г.



1

**Псковская обл., Печорский р-н,
Д. Изборск, ул. Печорская, 15
Усадьба Гаршека А.И
Главный дом.
1908 г.**

Общий вид с юго-востока.

Май 2007 г.

Фото Т.В. Руденко



2

**Пековская обл., Печорский р-н,
Д. Изборск, ул. Печорская, 15
Усадьба Гаршека А.И
Главный дом.
1908 г.**

Общий вид с северо-востока.

Май 2007 г.

Фото Т.В. Руденко



3

**Псковская обл., Печорский р-н,
Д. Изборск, ул. Печорская, 15
Усадьба Гаршека А.И
Главный дом.
1908 г.**

Фрагмент главного восточного фасада. Аттик.

Май 2007 г.

Фото Т.В. Руденко



4

**Псковская обл., Печорский р-н,
Д. Изборск, ул. Печорская, 15
Усадьба Гаршека А.И
Главный дом.
1908 г.**

Общий вид с севера.

Май 2007 г.

Фото Т.В. Руденко



Псковская обл., Печорский р-н,
Д. Изборск, ул. Печорская, 15
Усадьба Гаршека А.И.
Главный дом.
1908 г.

Фрагмент западного фасада.
Угловая филленка и венчающий карниз.



Псковская обл., Печорский р-н,
Д. Изборск, ул. Печорская, 15
Усадьба Гаршека А.И.
Главный дом.
1908 г.

Фрагмент западного фасада.
Обрамление окна и
фрагмент подоконной тяги.



7

**Псковская обл., Печорский р-н,
Д. Изборск, ул. Печорская, 15
Усадьба Гаршека А.И
Главный дом.
1908 г.**

Фрагмент южного дворового фасада.
Пристройка парадного входа.

Май 2007 г.

Фото Т.В. Руденко



8

Псковская обл., Печорский р-н,
Д. Изборск, ул. Печорская, 15
Усадьба Гаршека А.И
Главный дом.
1908 г.

Фрагмент южного дворового фасада. Левая сторона.

Май 2007 г.

Фото Т.В. Руденко



9

**Псковская обл., Печорский р-н,
Д. Изборск, ул. Печорская, 15
Усадьба Гаршека А.И
Главный дом.
1908 г.**

Фрагмент интерьера. Карнизы печей.

Май 2007 г.

Фото Т.В. Руденко



Псковская обл., Печорский р-н,
Д. Изборск, ул. Печорская, 15
Усадьба Гаршека А.И
Главный дом.
1908 г.

Фрагмент интерьера. Потолочный карниз и лучковая перемычка.

Май 2007 г.

Фото Т.В. Руденко



Псковская обл., Печорский р-н,
Д. Изборск, ул. Печорская, 15
Усадьба Гаршека А.И
Главный дом.
1908 г.

Фрагмент интерьера.
Потолочный карниз. Наружная филенчатая дверь.

Май 2007 г.

Фото Т.В. Руденко



Псковская обл., Печорский р-н,
Д. Изборск, ул. Печорская, 15
Усадьба Гаршека А.И.
Главный дом.
1908 г.

Фрагмент интерьера.
Внутренняя филенчатая дверь.

Министерство культуры РФ Памятники истории и культуры РФ (недвижимые)

 Союзная республика Российская Федерация

 Адрес Псковская обл., Печорский р-он, д.Изборск, ул.Печорская, 15

 (наименование республиканского органа охраны)
 (АССР, край, область, район, автономная обл. национальн. округ, населенный пункт)

УЧЕТНАЯ КАРТОЧКА
**Усадьба Гаршека А.И.
 Главный дом. (?)**

- I. Наименование памятника
 II. Типологическая принадлежность
 III. Датировка памятника
 IV. Характер современного использования

памятник археологии	памятник истории	памятник архитектуры	памятник монумент. ис-ва
1908г.		7(2)	
по первоначальному назначению	культурно-просветительное	туристско-экскурсионное	лечебно-оздоровительн.
		жилые помещения	хозяйствен-ное
			не исполь-зуется
+			

предлож. по использ. _____

- V. Характеристика технического состояния
 VI. Категория охраны

хорошее	среднее	плохое	аварийное
союзная		республ.	региональная
			не состоит
+			

наличие утвержденной охранной зоны

да	нет
+	

- VII. Наличие документации

паспорт	фотографии	обмеры	реставрацион. материалы
+	+	+	

 место хранения документов органы охраны

органы охраны	реставрационные мастерск.	музей, архив, ГосНИИ искусстваздания	
союзный	республиканск.	региональный	
		республикан.	
		местные	
			+

Дата составления карточки _____

 22 мая **ОЛУЧЕ** 2007 г.

«29» _____ 2007 г.

 Составитель Руденко О.В. - архитектор Инспектор по охране памятников Л.А. Солдатенко

(Ф. И. О должность или профессия) (Ф. и. о. подпись)

УЧЕТНАЯ КАРТОЧКА (оборотная сторона а)

Фото или схематический план



Краткое описание

Дом имеет градостроительное значение в застройке ул.Печорской, оформляя своими фасадами поворот дороги в сторону Изборской крепости.

Является примером использования приемов архитектуры эклектики в застройке Изборска в начале XX в.

Дом каменный одноэтажный трапециевидный в плане с пристройкой сеней парадного входа. Крыша вальмовая. Фасады решены в духе эклектики начала XX века.

Планировочная композиция образована одной несущей продольной и двумя поперечными капитальными стенами. В интерьере сохранились карнизы потолков и печей.

Фундаменты – бутовые, ленточные; стены из местной плиты; перегородки – деревянные, перекрытия и крыша деревянные; кровля – железо.

Габариты дома в плане: 19,52 м x 11,33 м;
пристройки: 8,30 м x 2,10 м.