

4710093000

3.4. I.32.I

МИНИСТЕРСТВО КУЛЬТУРЫ СССР

индекс

ПАМЯТНИКИ ИСТОРИИ И КУЛЬТУРЫ СССР

(недвижимые)

СОЮЗНАЯ РЕСПУБЛИКА РСФСР

Министерство культуры, Главное управление по охране памятников истории и
(наименование республиканского органа охраны памятников)

культуры

П А С П О Р Т

I. НАИМЕНОВАНИЕ ПАМЯТНИКА Церковь Варвары

II. ТИПОЛОГИЧЕСКАЯ
ПРИНАДЛЕЖНОСТЬ

памятник археологии	памятник истории	памятник архитектуры	памятник- монумент иск-ва

III. ДАТИРОВКА ПАМЯТНИКА (или дата исторического события, с которым связано возникновение памятника—для памятников истории)

1796-1804 годы

IV. АДРЕС (местонахождение) ПАМЯТНИКА Москва, ул.С.Разина, 2

(АССР, край, область, район, автономная обл.,

национальный округ, населенный пункт, пути подъезда)

V. ХАРАКТЕР
СОВРЕМЕННОГО
ИСПОЛЬЗОВАНИЯ

по первонач. назначению	культурно-просветит.	туристско-экскурсион.	лечебно-оздоровительн.	жилые помещения	хозяйственное	не используется
	музей, библ. клуб		больн. санат. л/отд.		учреждение торгов. промышл. склад	

ПРИЛОЖЕНИЯ:

Фото общего вида— 8
 Фото фрагментов— 16
 Генплан—
 Обмеры: план— 2
 фасад—
 разреза—
 Схематический план
 охранной зоны—
 Вкладыш - 12 стр.

VI. ИСТОРИЧЕСКИЕ СВЕДЕНИЯ

- а)

{	для памятников археологии	— история возникновения, кем и когда проводились раскопки и раскопки, место хранения коллекций
	для памятников истории	— история возникновения: краткая характеристика событий и лиц в связи с которыми объект приобрел значение памятника
	для памятников архитектуры и монументального иск-ва	— автор, строитель, заказчик, история создания

Церковь великомученицы Варвары на Варварском крестце (другие названия места: "на Варваре горе", "на Варьской или Варварской улице", "что на Варварке") впервые была построена в 1514 году итальянским архитектором Алевизом. Этот каменный храм, простоявший до конца XVIII века, судя по ³сигмундовскому плану Москвы (1610 г.), имел одну апсиду, одну главу и закомарное завершение фасадов. Сооружена церковь была Василием Бобром с Вепрем и с Юшком Урвихвостовым. О значении храма свидетельствует тот факт, что в 1551 году он был сделан одним из семи московских соборов. Церковь Варвары неоднократно горела, особенно в XVIII столетии, после чего каждый раз поновлялась и, несомненно, подвергалась значительным переделкам. Поэтому неудивительно, что план храма (вернее его внешний абрис), изображенный на ряде планов квартала, относящихся к 1780-м годам, не соответствует первоначальной композиции здания. Можно предположить, что экседра на южном фасаде и обстройка храма с юго-

б) перестройки и утраты, изменившие первоначальный облик памятника (см. вкладьш № 1)

В начале 1930-х годов были разобраны два верхних яруса колокольни и глухой барабан храма, внутреннее пространство здания было разделено на три этажа, растесаны трехчастные окна светового барабана, разобрана северная наружная лестница из гранита, дверной проем северного фасада храма превращен в окно. В 1949 году интерьер здания подвергся очередной

(см. вкладьш № 3)

в) реставрационные работы (общая характеристика, время, автор, место хранения документации)

Реставрация церкви Варвары — хороший пример целостной реставрации, воссоздавшей первоначальный облик памятника. Использование синтетического метода оказалось здесь наиболее целесообразным, благодаря сравнительной легкости восстановления утраченных частей здания на основании старых фотографий.

(см. вкладьш № 4)

VII. ОПИСАНИЕ ПАМЯТНИКА

для памятников археологии	—характер культурного слоя, важнейшие находки
а) {	—характеристика памятника, надписи, текст и время установления мемориальной доски.
	—основные особенности планировочной, композиционно-пространственной структуры и конструкций; характер декора фасадов и интерьеров; наличие живописи, скульптуры, прикладного искусства; строительный материал, основные габариты.
для памятников монумент. ис-ва	—основные особенности композиционного и колористического решения; тексты, материал, техника, размер.

Церковь Варвары расположена в самом начале улицы С.Разина, на красную линию которой она выходит своим северным фасадом. Западный фасад обращен к Красной площади и Кремлю. Современное градостроительное значение здания определяется тем, что оно начинается собой один из интереснейших архитектурных комплексов Москвы — историко-архитектурную зону "Зарядье". Храм непосредственно связывает памятники зодчества этой зоны с Красной площадью и Кремлем.

Двухъярусная кирпичная на белокаменном цоколе церковь Варвары построена в стиле зрелого классицизма. Объемная ее композиция складывается из храма и колокольни — промежуточное звено (трапезная) традиционной трехчастной схемы здесь, таким образом, отсутствует. Благодаря этому достигается большая цельность и компактность общей композиции.

Центрического типа храм, в плане образующий почти равносторонний крест,

(см. вкладьш № 5)

общая оценка общественной, научно-исторической и художественной значимости памятника.

Один из лучших московских памятников культового зодчества в стиле зрелого классицизма. По стройности пропорционального построения и изяществу фасадного декора — это едва ли не лучшая из сохранившихся в Москве церквей рубежа XVIII-XIX веков. Несмотря на типологическое отличие

(см. вкладьш № 10)

VIII. ОСНОВНАЯ БИБЛИОГРАФИЯ, АРХИВНЫЕ ИСТОЧНИКИ, ИКОНОГРАФИЧЕСКИЙ МАТЕРИАЛ.

1. А.Маринов, И.Снегирев. Москва. Подробное историческое и археологическое описание города, т. I, М., 1875, стр. 20-21.
2. Н.А.Найденев. Москва. Соборы, монастыри и церкви. Альбом. М., 1882, ч. I, табл. № 18.

(см. вкладьш № 11)

IX. ТЕХНИЧЕСКОЕ СОСТОЯНИЕ

		хорошее	среднее	плохое	аварийное
характеристика общего состояния:		+			
для памятников археологиче- ских для памятников архитек- туры и истории	культурного слоя				
	важнейших находок	+			
	конструкций	+			
	стен	+			
	покрытий	+			
	потолков	+			
	пола	+			
	декора фасадов	+			
	интерьеров	+			
	живописи	+			
в интерьере:	скульптуры				
	применения				
	моколя				
	постаментов				
	скульптуры				
для памятников монументального искусства	грунта				
	красочного слоя				

X. СИСТЕМА ОХРАНЫ

а) категория охраны

союзная	республ.	местная	не состоит
	+		

б) дата и № документа о принятии под охрану Приложение № I к постановлению Совета Министров РСФСР от 30 августа 1960 г. № I327.

в) границы охранной зоны и зоны регулирования застройки (краткое описание со ссылкой на утверждающий документ)

Смотри проект "Охранная зона комплекса памятников архитектуры по улице Разина от Красной площади до площади Негина", разработанный Институтом по проектированию внешнего благоустройства и озеленения г. Москвы в 1962 году. Автор - архитектор И. Казакович .

г) балансовая принадлежность и конкретное использование Совет Московского областного отделения ВОПИК.

д) дата и № охранного документа

Дата составления паспорта

октябрь

Составитель архитектор Г.К.Смирнов
(Ф., и., о., должность или профессия)

(подпись)

Инспектор по охране памятников

М. П.

(подпись)



ВКЛАДЫШ № I

к паспорту "Церковь Варвары". Москва, ул.С.Разина, 2
к разделу VI а) (продолжение)

запада (галереи ?) возникли в течение ХУП-ХУШ веков. Кроме того, на этих планах отсутствует колокольня, которая по причине ветхости была разобрана в 1757 году.

К 1791 году относится прошение священника Варваринской церкви Ивана Федорова и прихожан о перестройке трапезной и сооружении новой колокольни, так как церковь, хотя и "каменная вся в твердости, утварью предовольная, но снаружи благолепия не составляющая". Однако в ответ на прошение митрополит московский и калужский Платон потребовал построить церковь заново, и в 1796 году храм начала ХVI века был разобран. До настоящего времени от здания 1514 года вряд ли что либо сохранилось - никаких следов старой постройки в ходе реставрационного исследования памятника не обнаружено. Вместе с тем, не исключена возможность, что в глубине существующей кладки цокольного этажа или под землей сохранились фрагменты алевиховского храма.

Новая церковь Варвары была построена в 1796-1804 годах. Сначала сооружение ее велось на средства артиллерии майора И.И.Барышникова, а затем (с 1799 г.) - на средства купца I-й гильдии Н.А.Самгина. Имя автора проекта церкви в документах не найдено, однако в литературе храм приписывают руке М.Ф.Казакова или Р.Казакова. Первое мнение представляется возможным, второе - маловероятным.

В 1806 году церковь была расписана темперной живописью. В 1812 году храм подвергся разграблению, но как сооружение не пострадал. К 1875 г. относится обновление церкви: установлен новый деревянный резной, трехъярусный иконостас, частично переписана темперой настенная живопись в интерьере, а снаружи здание было вновь оштукатурено, за-

(см.вкладыш № 2)

ВКЛАДЫШ № 2

к паспорту "Церковь Варвары". Москва, ул.С.Разина, 2
к разделу VI а) (продолжение)

менена кровля и укреплены стены цокольного этажа. Другое значительное обновление храма проводилось в 1909 году, когда был заменен иконостас 1875 года новым, мраморным, по рисунку архитектора Башкирова и заново переписана настенная живопись масляными красками.

ВКЛАДЫШ № 3

к паспорту "Церковь Варвары". Москва, ул. С.Разина, 2
к разделу VI б) (продолжение)

трансформации. После реставрационных работ 1966-1967 годов памятнику был в целом возвращен внешний первоначальный облик. Однако не были восстановлены лестница и дверной проем северного фасада храма. Интерьер реставрированный и приспособленный под современную эксплуатацию по проекту 1973 г., разделен на два этажа (в верхней церкви). Утрачены кубчатые решетки окон храма, от которых сохранились лишь обрубки, вставленные в кладку.

ВКЛАДЫШ № 4

к паспорту "Церковь Варвары". Москва, ул.С.Разина, 2
к разделу УІ в) (продолжение)

Предварительные реставрационные работы на памятнике начались в 1951 году, когда был составлен эскизный проект реставрации (автор-архитектор Центральной проектно-реставрационной мастерской Академии архитектуры Г.А.Макаров). Однако проект не был утвержден в вышестоящих инстанциях. В 1956-1957 годах, в связи с международным фестивалем молодежи были проведены некоторые ремонтные работы: покрашены фасады, починены лепные капители колонн, отремонтирован белокаменный цоколь северного фасада. В 1965 году, в связи со строительством гостиницы "Россия", начались предварительные и сметные реставрационные работы, а в 1966 году утвержден проект реставрации 1951 года. Производственные работы по фасадам памятника проводились в 1966-1967 гг. ВПНРК, в ходе которых были восстановлены венчающие объемные части здания и декоративное убранство. С востока и юга сделана белокаменная отмостка, с запада - бетонная отмостка. Реставрация интерьера была выполнена по проекту архитектора треста "Мособлстройреставрация" В.Егорова. Исследование и раскрытия живописи в интерьере проводились в 1973 г. под руководством старшего научного сотрудника "Мособлстройреставрация" Г.Томашевича, реставрация живописи - под руководством художника-реставратора В.Ковалева.

Проектная документация хранится в архиве В/О "Союзреставрация" (шифр № I4) и в архиве Гос.инспекции по охране памятников архитектуры и градостроительства г.Москвы (охранный № 58).

ВКЛАДЫШ № 5

к паспорту "Церковь Варвары". Москва, ул.С.Разина, 2
к разделу УП а) (продолжение)

(который слегка вытянут по оси "запад-восток") завершен световым цилиндрическим барабаном, несущим глухой цилиндрический барабанчик с шарообразной железной главкой и крестом. Объемная форма храма отличается стройными пропорциями, что особенно заметно с востока и юга, где уровень земной поверхности значительно ниже, чем с северной стороны. Поставленная на центральной продольной оси храма и примыкающая к нему с запада четырехъярусная колокольня изящна и стройна. Все ярусы в плане образуют квадрат. Впрочем три нижних яруса усложнены с юга полукруглым выступом лестничного помещения, а раскреповка углов яруса звона сообщает плану последнего слегка выраженную крестообразность. Вертикальная композиция колокольни завершена цилиндрической железной главкой с крестом.

Фасады церкви оштукатурены и выкрашены в оранжево-красный колер, детали декора побелены. Двухсветный нижний объем храма с юга и севера оформлен портиками с четырьмя колоннами коринфского ордера. Сидя треугольных фронтонов над ними украшена модульонами и розетками. Колоннам портиков на стене соответствуют коринфские пилястры. Оконные проемы за портиками образуют трехосевую симметричную композицию. На апсиду и западный притвор приходится еще две оси проемов южного и северного фасадов. Окна нижнего и верхнего света в этих боковых осях объединены высокой полуциркулярной нишей. Проемы первого света фланкируются пилястрами ионического ордера. Композиция южного фасада храма дополняется горизонтально вытянутыми окнами цокольного яруса, которые расположены по осям верхних проемов. Цокольный проем притвора был первоначально дверным — он вел в нижний ярус храма. Восточ-

(см. вкладыш № 6)

ВКЛАДЫШ № 6

к паспорту "Церковь Варвары". Москва, ул.С.Разина, 2
к разделу УП а) (продолжение)

ный фасад основного объема храма имеет двухосевую двусветную композицию, завершенную треугольным фронтоном, аналогичным портикам. Нижние окна фланкируются ионическими пилястрами. В цокольной части устроено два горизонтально вытянутых окна. Световой барабан храма прорезан восемью окнами. Диагонально расположенные проемы - полуциркульные, по сторонам света - трехчастные типа "еерлиана". Над узкими боковыми частями последних помещены своеобразные по рисунку овалы розетки. Над венчающим карнизом барабана по периметру проходит фриз полукруглых в сечении балясин. Глухой венчающий барабанчик обработан четырьмя расположенными по сторонам света полуциркульными нишами, архивольты которых украшены "геффрированным" фризом. Между нишами на уровне их "замков" помещены звездчатые розетки, вставленные в круглые нишки. Венчающий карниз барабанчика усложнен кронштейнами. Наружное убранство колокольни, особенно в нижних трех ярусах значительно более скромное. Все ярусы отделены друг от друга многообломными карнизами. Нижний ярус с запада и севера имеет полуциркульные проемы (окно с запада и дверь с севера), фланкируемые доорическими трехчетвертными колоннами. Крыльцо перед северным входом имеет гранитные ступени, в проем вставлена двухстворчатая филенчатая дверь. С запада устроен входной проем в цокольный ярус колокольни. Второй ярус с севера и запада прорезан круглыми окнами, помещенными в квадратные ниши. В третьем ярусе полукруглые ниши северного и западного фасадов заключают прямоугольные проемы. Венчающий карниз со всех сторон прорезан высокими полуциркульными проемами звона, с красивыми металлическими решетками центрального рисунка. Углы обработаны ионическими пилястрами, несущими энергично раскрепованные обрыз-

(см. вкладыш № 7)

ВКЛАДЫШ № 7

к паспорту "Церковь Варвары". Москва, ул.С.Разина, 2
к разделу УП а) (продолжение)

ки карниза. Архивольты проемов украшены "гофрированными" фризами. Завершены фасады яруса треугольными фронтонами. Ряд деталей в наружном убранстве здания выполнен из белого камня (стволы колонн и венчающие карнизы). Ионические и коринфские капители колонн и пилястр, всевозможные розетки, "гофрированные" фризы и балясины на барабане храма - лепные. Остальные элементы декора сделаны из кирпича и оштукатурены. Главки храма и колокольни позолочены.

Внутренняя структура цокольного и верхнего ярусов различная. Центральное помещение цокольного яруса, использовавшегося в хозяйственных нуждах, имеет квадратную со скошенными углами конфигурацию в плане и перекрыто сомкнутым сводом. Кладка свода - смешанная, ряды белокаменных сводов чередуются с рядами кирпичей, и лишь в щельге свода она целиком выполнена из белого камня. Центральное помещение с четырех сторон окружено сообщающимися с ним небольшими помещениями - узкими на севере и юге, более широкими - с востока и запада. (В восточном помещении находились калориферные печи). Все они перекрыты кирпичными коробовыми сводами. В кладке проходов, соединяющих южное, северное и восточное помещения с центральным, чередуются ряды белого камня и кирпича. Проемы ведущие из центрального помещения в южное и северное, имеют лучковые перемычки из белого камня. Цокольный ярус колокольни в центре перекрыт сводом, близким к крестовому. В южной части яруса устроена белокаменная винтовая лестница, поднимающаяся в первый наземный ярус колокольни. В верхнем ярусе церкви центральное подкупольное пространство образовано мощными пристенными пилонами со скошенными внутренними углами, на которые

(см. вкладыш № 8)

ВКЛАДЫШ № 8

к паспорту "Церковь Варвары". Москва, ул.С.Разина, 2
к разделу УП а) (продолжение)

опираются паруса. Пилоны с парусами несут цилиндрический световой барабан, перекрытый куполом. Широкими арочными проемами подкупольное пространство открывается в алтарь, западный притвор, северное и южное помещения, перекрытые коробовыми сводами. В западном притворе первоначально располагались хоры, куда вел проход из второго (не считая цокольного) яруса колокольни. Сейчас пол хор слит с уровнем пола современного второго этажа и поэтому пространственно хоры в настоящее время не выделены. Нижний ярус колокольни, соединяющийся с притвором широким и глубоким арочным проемом, перекрыт в центре своеобразным восьмиугольным уплощенным куполом на трюпах. Помещение первого яруса украшено по углам трехчетвертными колоннами (с севера) и полуколоннами (с юга) тосканского ордера. Из него ведет проход в южное круглое в плане помещение, где расположена белокаменная винтовая лесница, поднимающаяся во второй и третий ярусы. В третьем ярусе, который имеет деревянное плоское перекрытие, лестничная площадка огорожена деревянным парапетом с точеными балясинами. В верхний ярус звона сейчас прохода нет (первоначально туда вела, по-видимому, деревянная маршевая лестница), его помещение перекрыто куполом на ступенчатых трюпах.

Интерьер верхней церкви частично сохранил свое декоративное убранство. Наиболее интересна темперажная монументальная живопись, оставшаяся в центральной части храма. Весь купол покрыт гризайльной росписью, изображающей серого оттенка кессоны с розетками, помещенные на голубом фоне. В центре купола расположена "гофрированная" розетка. Под куполом проходит значительного выноса лепной карниз

(см. вкладки № 9)

ВКЛАДЫШ № 9

к паспорту "Церковь Варвары". Москва, ул.С.Разина, 2
к разделу УП а) (продолжение)

с модульонами и розетками. Простенки между окнами барабана заняты фигурами восьми апостолов, изображенных в полный рост. В нижней части барабана проходит фриз из восьми композиций, расположенных под окнами и ровных им по ширине. На востоке помещена "Тайная вечеря", остальные композиции представляют сцены из жития св.Варвары. Композиции чередуются с филенками из искусственного мрамора светло-бежевого цвета. Паруса и подпружные арки барабана обработаны искусственным мрамором. На бежевом фоне (более темном, чем филенки барабана) парусов расположены овалы медальоны, на которых были написаны сидящие фигуры евангелистов. На подпружных арках (за исключением, восточной) размещены филенки розоватого оттенка. Восточная подпружная арка занята живописными филенками в технике "гризайль" с сочно прорисованными розетками. В алтаре на своде находится композиция "Отечество" в богатой раме, исполненной в технике "гризайль". Окна второго света алтарного помещения обрамлены "гризайльной" живописью изображающей растительные мотивы и вазоны. Южное и северное помещения храма аналогичны друг другу по живописному убранству. Своды их расписаны в технике "гризайль" (херувимы, окруженные растительным орнаментом). От двухъярусного, обработанного канеллированными полуколоннами мраморного иконостаса, выполненного в формах эклектики, сохранилась лишь верхняя часть в виде арки с широким архивольтом. Основное поле архивольта занято семью круглыми медальонами в которые были вставлены иконы (последние утрачены). Фон заполнен изысканной по форме и мастерски сделанной резьбой растительного орнамента.

(см.вкладыш № 10)

ВКЛАДЫШ № IO

к паспорту "Церковь Шарвары". Москва, ул.С.Разина, 2
к разделу УП а) (продолжение)

В нижней части церкви от декоративной отделки остались лишь обработка пилонов искусственным мрамором в виде разноцветных филе-нок (темно-бежевых и вишневых). Кроме того, сохранилось лепное убранство потолка под хорами, выполненное в формах эклектики и относящееся, по-видимому, к началу XX века - фриз меандра здесь сочетается со сложным рисунком розеток. Этим же временем, по всей вероятности следует датировать деревянный тамбур, заполняющий проход из нижнего яруса колокольни в западный притвор. Он имеет две одинаковые двустворчатые филечатые двери, богато украшенные резьбой, с застекленными верхними филеками.

Полы в цокольном ярусе зацементированы. Белокаменные плиты, покрывавшие полы в верхнем ярусе, утрачены.

Система перевязки кирпичной кладки здания - "верстовая", раствор известковый, обработка шва - односторонняя подрезка, размеры кирпича: 24,5(25) x 11,5(12) x 6,5(7) см. В кладке цокольного яруса (в интерьере) обнаружены клейма на тычках: "ГД" (буквы даны рельефом в прямоугольной одинарной рамке).

к разделу УП б) (продолжение)

от церкви Козьмы и Дамиана на Маросейке храм имеет с ней немало общего в объемном построении композиции. Пожалуй, именно это сходство позволяет считать гипотезу об авторстве М.Ф.Козакова не лишённой некоторых оснований. Возможность создания храма по проекту Р.Козакова следует, по-видимому, решительно отвергнуть, поскольку его архитектурный облик совсем не согласуется с монументальными,

(см.вкладыш № II)

ВКЛАДЫШ № II

к паспорту "Церковь Варвары". Москва, ул.С.Разина, 2
к разделу УП в) (продолжение)

несколько тяжеловесными и перегруженными деталями постройками этого зодчего. Церковь Варвары интересна, как предшественник того типа храма с центрической композицией плана, портиками на южном и северном фасадах и купольным барабаном-ротондой в завершении, который получил широкое распространение в русской архитектуре 20-х 30-х годов XIX столетия. Среди московских сохранившихся памятников подобного рода можно назвать церковь Троицы в Вишняках (1824-26 гг.). Большого внимания заслуживает частично дошедшая до наших дней и реставрированная недавно отделка интерьера церкви Варвары, в которой первое место принадлежит первоначальной росписи в технике "гризайль". Наконец, здание играет значительную градостроительную роль, располагаясь в самом начале ул.С.Разина и связывая ее застройку с Красной площадью.

к разделу УШ (продолжение)

3. Н.А.Скворцов, Материалы по Москве и Московской епархии за XVIII век, вып. I, М., 1911, стр.48.
4. М.Александровский, Указатель московских церквей, М., 1915, стр.38
5. ЦГИА г.Москвы, ф.454, оп.3, д.53, лл.43-53. Метрика на церковь Варвары.
6. Архив В/О "Совзреставрация", ш - I4:
 - а) альбом по предварительным работам (1951 г.)
 - б) историческая справка (1951 г.), автор - Г.Н.Макаров

(см.вкладыш № I2)

ВКЛАДЫШ № 12

к паспорту "Церковь Варвары", Москва, ул.С.Резина, 12
к разделу УШ (продолжение)

в) отчет о научно-исследовательских, проектно-исследовательских и ремонтно-реставрационных работах (1969 г.).

6. Архив Гос.инспекции по охране памятников архитектуры и градостроительства г.Москвы (охранный № 58).

а) проект приспособления и реставрации интерьеров церкви Варвары (1971 г.)

б) методика работ по раскрытию монументальной темперной живописи ц.Варвары начала XIX века из-под многослойных масляных покрасок, масляной позднейшей живописи и темперных записей (1973 г.),
авторы: Г.Томашевич, В.Ковалев.

7. Фототека филиала ГНИМА им. А.В.Шусева:

а) уникальные фото по теме "Москва"

б) коллекция I, негативы: 6036, 6041-60-48

в) коллекция У, негативы: 12921-12928, 34313, 43330, 43652.



Видъ Барбарской улицы и часть Троицкаго Двора.





Степановский
Домик 13



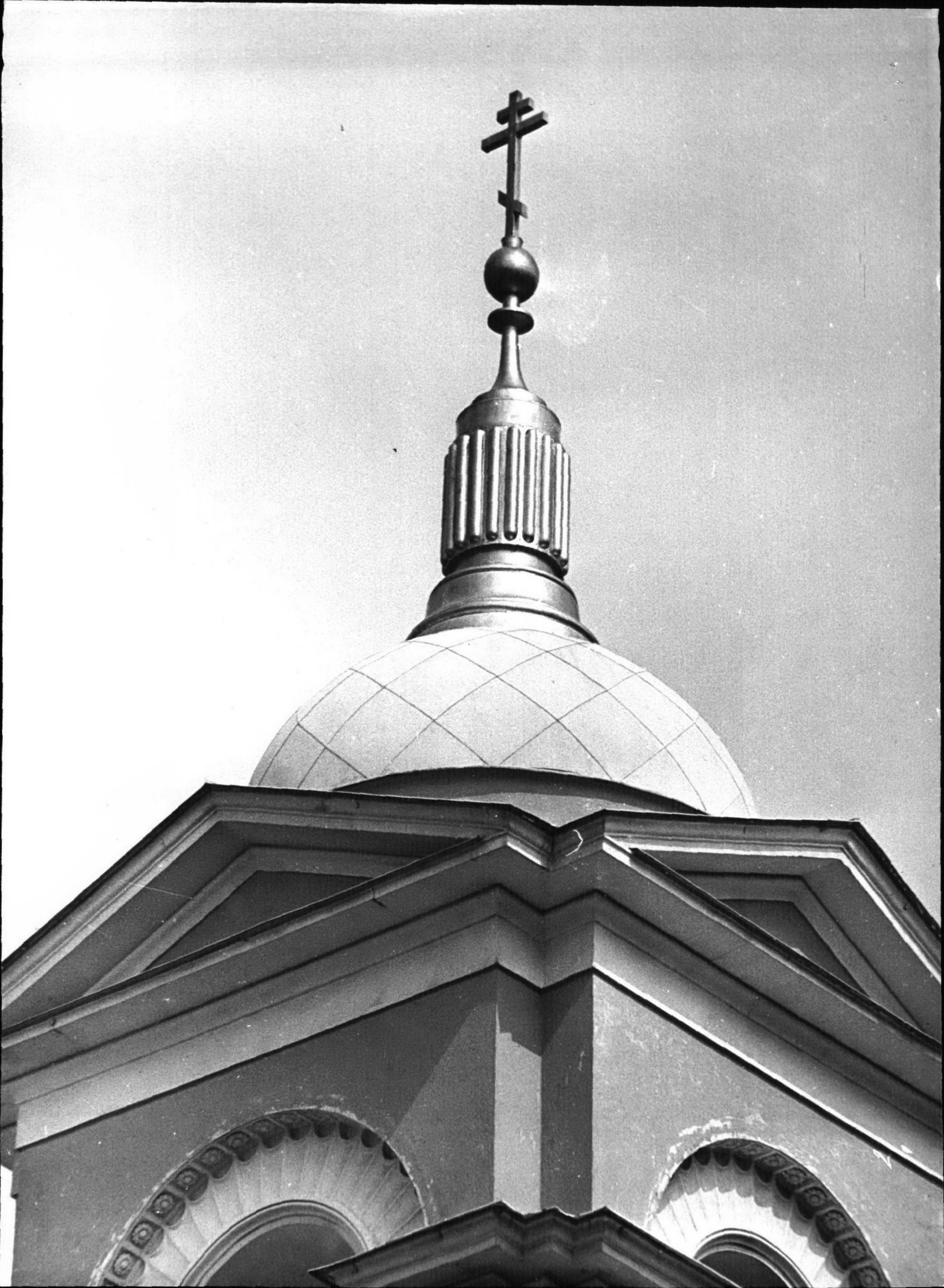






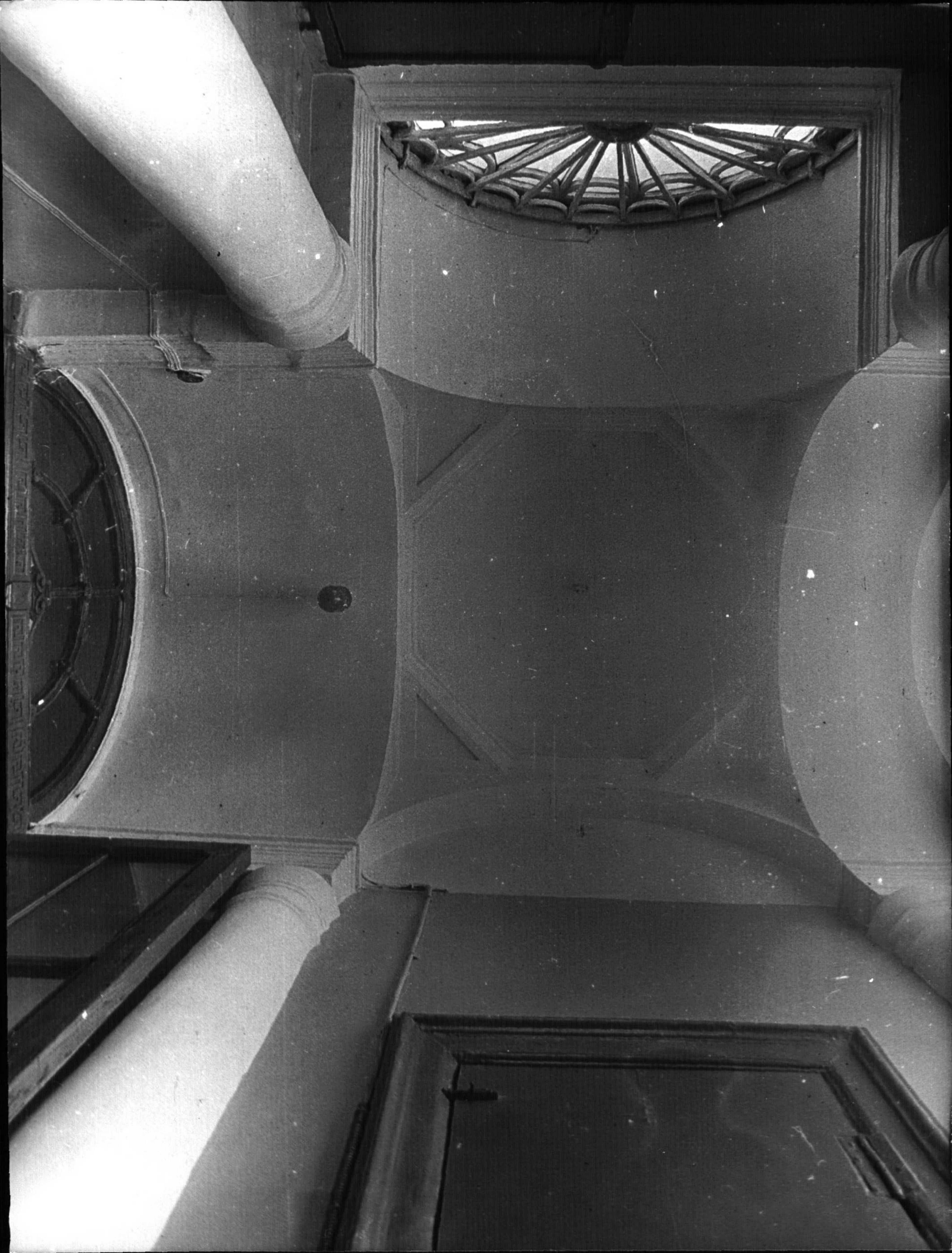




















R.S.

















РАЗИН

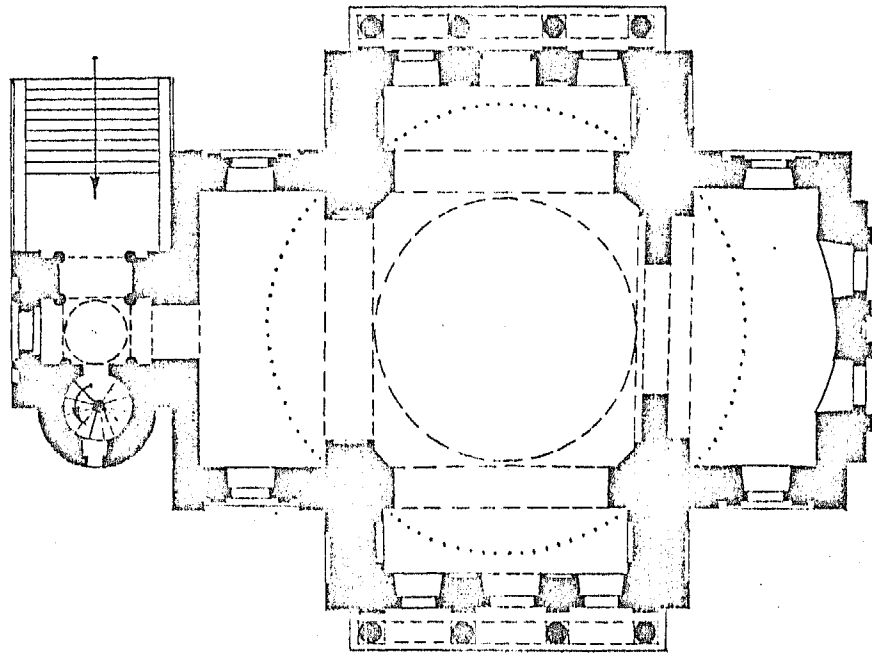
ВСЕРОССИЙСКОЕ ОБЩЕСТВО
ПРАВИТЕЛЕЙ ИСТОРИИ И
СОВЕТ
МОСКОВСКОЙ
ОБЛАСТНОЙ
ОТДЕЛЕНИИ







Москва, ул. Разина д. 2
Церковь Варвары в Зарядье. 1796 г.

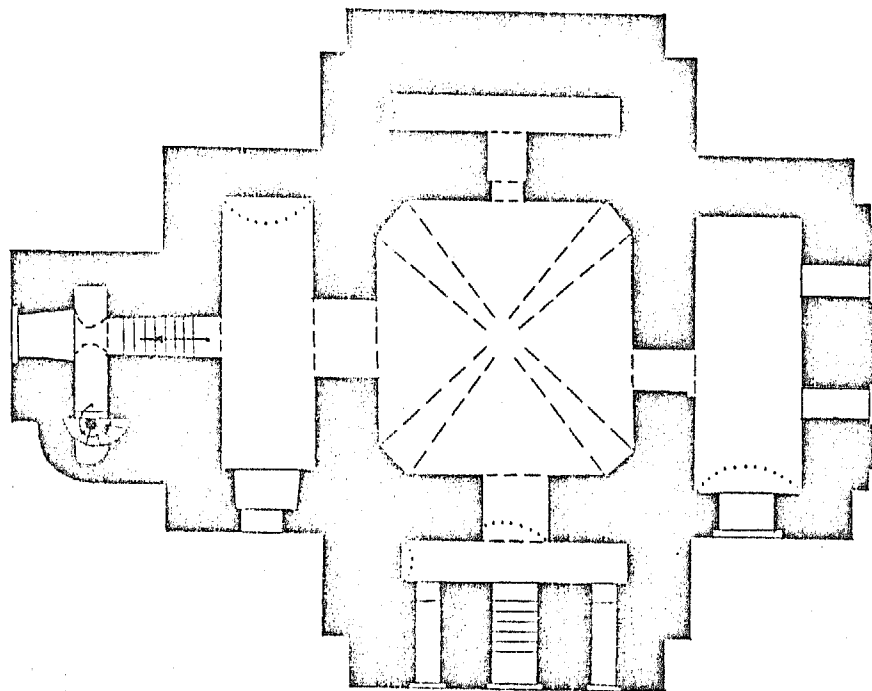


0 10м

3

В/О Союзреставрация МК СССР
Корректировка плана
ЦНRM 1967 г.
Выполнила Антипова Е.А.
1981 г.

Москва, ул. Разина д. 2
Церковь Варвары в Зарядье. 1796 г.
План подклета.



0 10 м

3

В/О Союзреставрация МК СССР
Корректировка плана ЦПРМ 1951 г.
и дообмеры Антиповой Е.А.
Смирнова Г.К.
Выполнила Антипова Е.А.
1981 г.

УЧЕТНАЯ КАРТОЧКА (оборотная сторона)

№ 1113

Фото или схематический план

в застройку ул. Ракина с Красной пл.
Заслуживает внимания оставшаяся в ин-
терьере монументальная живопись.



Краткое описание

Двухъярусная кирпичная на белокаменном цоколе церковь построена в стиле зрелого классицизма и состоит из храма и четырехъярусной колокольни. Храм — центрического типа, а плане крестообразен, завершен световым цилиндрическим барабаном. С юга и севера фасады основного объема храма украшены четырехколонными портиками с треугольными фронтонами. В декоративном убранстве фасадов использован белый камень. В цокольном ярусе центральное помещение, перекрытое сомкнутым сводом, окружено четырьмя небольшими камерами с коробовыми сводами. В верхнем ярусе четыре пристенных пилона вместе с парусами несут барабан, перекрытый куполом. Алтарь, западный притвор, северное и южное помещения перекрыты коробовыми сводами. В интерьере церкви частично сохранились темперные росписи, наиболее интересные из которых выполнены в технике "гризайль".

Одна из лучших московских церквей в стиле зрелого классицизма. Здание важно градостроительном отношении, связывая

МИНИСТЕРСТВО КУЛЬТУРЫ СССР ● ПАМЯТНИКИ ИСТОРИИ И КУЛЬТУРЫ СССР (недвижимые) 3.4. I.32.I
 СОЮЗНАЯ РЕСПУБЛИКА РСФСР МК Главное упр. по охр. пам. ист. и культуры [индекс]
 Московская область, г. Москва, улица С. Газина, 2
 Адрес _____
 [АССР, край, область, автономная обл.; национальный округ; населенный пункт]

УЧЕТНАЯ КАРТОЧКА

I. НАИМЕНОВАНИЕ ПАМЯТНИКА Церковь Варвары

II. ТИПОЛОГИЧЕСКАЯ ПРИНАДЛЕЖНОСТЬ

памятник археологии	памятник истории	памятник архитектуры	памятник монумент ис-ва
+		4	

III. ДАТИРОВКА ПАМЯТНИКА

1796-1804 гг.

IV. ХАРАКТЕР СОВРЕМЕННОГО ИСПОЛЬЗОВАНИЯ

по перво-начальному назначению	культурно-просветительное	туристско-экскурсионное	лечебно-оздоровительн.	жилищные помещения	хозяйственные	не используется
					+	

предлож. по исполз. _____

V. ХАРАКТЕРИСТИКА ТЕХНИЧЕСКОГО СОСТОЯНИЯ

хорошее	среднее	плохое	аварийное
+			
союзная	республ.	местная	не состоит
	+		

VI. КАТЕГОРИЯ ОХРАНЫ

наличие утвержденной охранной зоны

да | нет

VII. НАЛИЧИЕ ДОКУМЕНТАЦИИ

паспорт	фотографии	обмеры	реставрационные материалы
+	+	+	

наличие документов

даты составления карточки

органы охраны			реставрационные мастерские		музей, архив.
союзный	республикан.	местный	республикан.	местные	НИИ
+	+	+	+	+	+

М. П. _____

Составитель _____

Г.К. Смирнов

(Ф. И. О., должность или профессия, подпись)

Инспектор по охране памятников

(Ф. И. О., подпись)

