

7710844000

МИНИСТЕРСТВО КУЛЬТУРЫ СССР

З.З. I.32.I  
индексПАМЯТНИКИ ИСТОРИИ И КУЛЬТУРЫ СССР  
(недвижимые)СОЮЗНАЯ РЕСПУБЛИКА РоссияМинистерство культуры. Управление по охране культурного наследия  
(наименование республиканского органа охраны памятников)**П А С П О Р Т**I. НАИМЕНОВАНИЕ ПАМЯТНИКА Екатерининский институт. Ансамбль.II. ТИПОЛОГИЧЕСКАЯ  
ПРИНАДЛЕЖНОСТЬ

памятник археологии	памятник истории	памятник архитектуры	памятник монумент, иск-ва
		3	

III. ДАТИРОВКА ПАМЯТНИКА (или дата исторического события, с которым связано возникнове-  
ние памятника — для памятников истории)II пол. ХУШв.; 1777-1779 гг.; 1804-1809, кон.

IV. АДРЕС (местонахождение) ПАМЯТНИКА

1820-х -нач. 1830-х гг., 1928г.(АССР, край, область, район, автономная обл.,  
национальный округ; населенный пункт; пути подъезда)Москва, пл. Суворова, 2, стр. I, 2V. ХАРАКТЕР  
СОВРЕМЕННОГО  
ИСПОЛЬЗОВАНИЯ

по перво- нач. назна- чению	культурно- просветит.	туристско- экскурсион.	лечебно- оздорови- тельн.	жилые помещения	хозяйст- венное	не исполь- зуется
	музей + блбл. ~ клуб		больн. санат. д/отд		учреждение торгов. промышл. склад	

ПРИЛОЖЕНИЯ:

Репродукционные — 13

Фото общего вида — 12

Фото фрагментов —

Генплан — 1

Обмеры: план —

разрез —

фасад —

Схематический план

охранной зоны —

Вкладыши к разд.

-13 стр.

## VI. ИСТОРИЧЕСКИЕ СВЕДЕНИЯ

а)	для памятников археологии	— история возникновения, кем и когда производились разведки и раскопки, место хранения коллекций.
	для памятников истории	— история возникновения: краткая характеристика событий и лиц, в связи с которыми объект приобрел значение памятника.
	для памятников архитектуры и монументального иск-ва	— автор, строитель, заказчик, история создания.

Во II пол. XVIII в., по-видимому, в 1750-х – 60-х гг. в Суцевской части, рядом с церковью Ивана Воина на Убогих домах, на прудах речки Рыбенки, была построена загородная усадьба генерал-майора графа Владимира Семеновича Салтыкова, перешедшая затем к его сыну – камер-юнкеру, графу Алексею Владимировичу Салтыкову. Огромное владение простиралось от проселка в Бутырскую слободу (в кон. XVIII в. – улица Божедомка) до переулка, получившего позднее название Екатерининского, где в 1775 г. была возведена Екатерининская больница. Переулок с юга от усадьбы получил название Салтыковского. Постройки усадьбы были сосредоточены близ улицы Божедомки, а восточную часть владения занимал большой регулярный парк, переходящий в рощу. Подробных планов усадьбы XVIII в. не сохранилось. На плане Москвы 1767 г. она нанесена схематично, без построек.

В 1773 г. владение А.В.Салтыкова предназначалось к продаже. Оно занимало только часть большой усадьбы, ту, где располагались постройки, часть парка и пруды. Остальная часть владения принадлежала его родственнику – И.П.Салтыкову.

(см.вкл. № I)

б) перестройки и утраты, изменившие первоначальный облик памятника.

Реконструкция ансамбля 1927–28 гг. производилась под руководством военного инженера П.М.Никанорова. Внешний вид главного корпуса не изменился, за исключением нового герба во фронтоне портика. Старый парк был значительно вырублен. Новые посадки не связаны с исторической планировкой парка. Посажено много тополей, которых прежде в парке не было. В нач. 1930-х гг. была снесена церковь Ивана Воина. На церковной земле и частично на территории южного хозяйственного двора в 1934 г. выстроен комплекс гостиницы ЦДСА. Здание гостиницы примкнуло к южному флигелю.

в) реставрационные работы (общая характеристика, время, автор, место хранения документации)

(см.вкл. № 6)

## VII. ОПИСАНИЕ ПАМЯТНИКА

а)	для памятников археологии	— характер культурного слоя, важнейшие находки,
	для памятников истории	— характеристика памятника, наличие, текст и время установления мемориальной доски,
	для памятников архитектуры	— основные особенности: планировочной, композиционно-пространственной структуры и конструкций; характер декора фасадов и интерьеров; наличие живописи, скульптуры, прикладного искусства; строительный материал, основные габариты,
	для памятников монумент. иск-ва	— основные особенности композиционного и колористического решения; тексты, материал, техника, размер.

Ансамбль Екатерининского института расположен на восточной стороне Суворовской пл. и, несмотря на новую многоэтажную застройку вокруг, сохраняет роль ее композиционного центра. Старая территория института, простирающаяся до Екатерининского пер. и Олимпийского проспекта, сохранилась и застроена незначительно. Собственно территория парка ЦДРА с севера граничит с владением Музея Вооруженных Сил, а с востока обнесена оградой, отделяющей ее от пустыря. С юга парк частично выходит на Олимпийский просп. и обнесен чугунной оградой сер. XX в., частично граничит с владением гостиницы ЦДРА.

Линия Суворовской пл. и продолжающих ее ул. Дурова и Институтского пер. изломана. К площади выдвинута центральная часть ансамбля с главным корпусом, прудом и парком. Центр фланкирован северным и южным хозяйственными дворами.

Парадная часть ансамбля имеет традиционную центрально-осевую планировку. Трехэтажный главный корпус — монументальное здание в стиле ампира расположено в глубине двора. Два его симметричных крыла выдвинуты почти

б) общая оценка общественной, научно-исторической и художественной значимости памятника.

(см. вкл. № 6)

Один из наиболее выдающихся московских монументальных ансамблей в стиле ампира, образец зрелого периода творчества архитектора Д. Жилярди. Композиционный центр Суворовской пл. Имеет исключительно важное градостроительное значение.

## VIII. ОСНОВНАЯ БИБЛИОГРАФИЯ, АРХИВНЫЕ ИСТОЧНИКИ, ИКОНОГРАФИЧЕСКИЙ МАТЕРИАЛ.

(см. вкладыш № 10)

## IX. ТЕХНИЧЕСКОЕ СОСТОЯНИЕ

характеристика общего состояния:  
для памятников археологии

культурного слоя  
важнейших находок

хорошее

среднее

плохое

аварийное

для памятников архитек-  
туры и истории

конструкций  
стен  
покрытий  
потолков  
пола  
декора фасадов  
интерьеров

+

в интерьере:

живописи  
скульптуры  
прикл. иск-ва

для памятников мону-  
ментального искусства

цоколя  
постаментов  
скульптуры  
грунта  
красочного слоя

## X. СИСТЕМА ОХРАНЫ

а) категория охраны

союзная

республ.

местная

не состоит

+

б) дата и № документа о принятии под охрану

Постановление Совета Министров РСФСР от

30.08.60 г., № 1327.

в) границы охранной зоны и зоны регулирования застройки (краткое описание с ссылкой на утверждающий документ)

Проект охранной зоны разработан в НИПИ Генплана г.Москвы в  
1976 г. Автор - А.Шабалина. Не утвержден.

г) балансовая принадлежность и конкретное использование

Центральный дом российской армии.

д) дата и № охранного документа

197

Дата составления паспорта

Составитель

Карпова М.Г., искусствовед

(ф., и., о., должность или профессия)

... 1995 г.

(подпись)

Инспектор по охране памятников

Рамазина М.В.

(подпись)





## ВКЛАДЫ № 1

к паспорту "Екатерининский ин-т Ансамбль.

Москва, Суворовская пл., 2, стр. 1, 2, 7.

к разделу У1а)

(продолжение)

В 1777 г. владение А.В.Салтыкова было приобретено казной для устройства здесь Инвалидного дома, предназначенного для неимущих штаб- и обер-офицеров, участников Турецкой кампании. В 1779г. Инвалидный дом был открыт. Каменный усадебный дом Салтыкова расширили, пристроив зал для церкви, которую освятили во имя Св.Екатерины, и актовый зал. При покупке усадьбы был сделан схематический план границ участка, которые долгое время оставались неизменными.

В 1802 г. Инвалидный дом был переведен в другое место, а рассматриваемое владение приобретено ведомством вдовствующей императрицы Марии для создания Училища Ордена Св.Екатерины, или Екатерининского института благородных девиц по подобию Петербургского.

В 1802 г. архитектором Иваном Жилярди были сделаны обмерные чертежи главного дома, а в 1803 г. — генплан участка с нанесением существующих зданий и проектируемых пристроек к основному зданию. Купленный дом имел типичную для барокко конфигурацию и планировку. По планам Жилярди нетрудно вычленить первоначальную, салтыковскую основу дома. Дом стоял в глубине участка, парадный двор перед ним фланкировали четыре маленьких флигеля, вдоль улицы проходила ограда. С юга от парадного двора располагался хозяйственный комплекс, на северной границе стояла большая Г-образная хозпостройка. Перед домом с востока был большой проточный пруд, а в северной части владения — маленький прудик и фигурный пруд с островом. За большим прудом начиналось владение И.П.Салтыкова. В 1819 г. часть его была куплена для Екатерининского института, часть отошла под жилую застройку.

(см.вкл. № 2)

## ВКЛАДЫШ № 2

к паспорту Екатерининский институт. Ансамбль"  
Москва, Суворовская пл., 2, стр. 1, 2, 7.

к разд. У1а)

(продолжение)

В 1803 г. Екатерининский институт открылся. Пристройка новых флангов производилась И.Милларди в 1804-1809 гг. Вдоль улицы была возведена новая каменная ограда в деревянными решетками.

В 1812 г. постройки института от пожара не пострадали. После победы над неприятелем началась реконструкция улицы Божedomки. Перед институтом образовалась новая Екатерининская площадь. Разновременный разностильный фасад главного корпуса оказался в иной градостроительной ситуации. Теперь дом был виден с дальних точек, на его центр направлен конец Селезневской улицы.

В 1818 г. было решено реконструировать комплекс. Автором проекта реконструкции стал архитектор Доменико Милларди. На генплане 1818г. проектируемые пристройки к дому - два крыла - доходят почти до Екатерининской площади. Часть институтской земли отторгалась под площадь, новая ограда планировалась на новой красной линии. На генплане намечены другие пристройки к дому: ретирасы и банный флигель. На южном хозяйственном дворе показана старая конюшня и намечен новый флигель для служащих. Второй хозяйственный двор был запланирован с севера от дома. Здесь на линии площади собирались поставить корпус для служащих и сараи с погребями. Осуществление реконструкции института затянулось из-за недостатка средств. В 1818 г. только главный корпус получил новый ампирный фасад с портиком.

К перестройке комплекса приступили в 1826 г., а закончились работы в кон. 1830-х гг. Проект Д.Милларди пересматривался, архитектор вносил многочисленные поправки, многие - по личному указанию императрицы Марии. Декоративное убранство крыльев было максимальным упрощено. В переработке проекта принимал участие архитектор А.Г.

(см.вкл.№ 3)

## ВКЛАДЫШ № 3

к паспорту "Екатерининский институт. Ансамбль"  
Москва, Суворовская пл., 2, стр. 1, 2, 7.

в разд. У1а)

(продолжение)

Григорьев. Крылья и новая ограда были закончены в 1827 г. В 1828 г. строилась баня, флигели для слугащих. В 1829 г. замостили булыжником парадный двор и два хозяйственных дворика, устроили водоприемники с чугунными решетками. Пруды в северной части владения были засыпаны. Здесь построен П-образный корпус с подвалами, который на генплан 1818 г. не нанесен, но по стилистике он относится к строительному периоду 1820-х-30-х гг. В 1836 г. был очищен большой пруд.

Основная жизнь института проходила в главном здании. Здесь были и учебные классы, и дортуары, и столовая, и зал, и церковь. В Екатерининский институт принимались на казенный счет дочери дворян, штаб-офицеров и армии капитанов, а также частные пансионерки. В ведении Совета Училища Ордена Св.Екатерины находилось Александровское мещанское училище, выстроенное рядом на Божьдомке в 1812 г.

Екатерининский институт неоднократно посещали царственные особы императрица Мария, Александр I, и Александр II и др.

В 1902 г. для консультации по музыкальному образованию воспитаниц был приглашен композитор С.Рахманинов.

В 1846-47 гг. архитектором И.О.Жиллярди были выполнены обмерные чертежи зданий института. Главный корпус существенным переделкам не подвергался.

В 1861 г. построили купальни на пруду. В 1866 г. в саду построили крытые галереи для прогулок в плохую погоду. Начиная с 1866 г. институт стал понемногу продавать землю в запрудной части и сдавать ее в аренду огородникам. (см.вкл. № 4)

## ВКЛАДЫШ № 4

к паспорту "Екатерининский институт. Ансамбль"  
Москва, Суворовская пл., 2, стр. 1,2,7.

к разд. У1а)

(продолжение)

Парк Екатерининского института показан на планах Москвы 1798 г., 1810 г., 1817 г., 1852-53 гг. От центрального ризалита дома к пруду полого спускались партеры, с юга от них располагался парк со звездчатой планировкой аллей.

На генплане института 1838 г., кроме главного дома, показаны семь флигелей, несколько маленьких построек. Большому пруду предшествовал маленький. Хозяйственные дворы и парк были ограждены забором.

Надворные постройки перестраивались. В 1841 г. из главного дома в стоящий рядом по линии площади с севера флигель была перенесена кухня, а флигель соединен с левым крылом дома галереей с колонадой. Во II пол. XIX в. южный флигель был дополнен пристройкой, приблизившей его к правому крылу дома. В нач. XX в. флигель был соединен с крылом переходом.

В 1906 г. в саду построили деревянный лазарет для инфекционных больных.

В страховой оценочной ведомости Екатерининского института нач. XX в. значится II построек. В двухэтажном флигеле с юга от дома располагались квартиры инспектора и законоучителя, гимнастический зал, рисовальный класс и музыкальные классы. Флигель с севера от дома использовался под кухню, а наверху была учительская. Рядом находился корпус для прислуги и швейной мастерской. В П-образном северном флигеле располагалась бельевая, квартира диакона, комнаты классных дам, казарма для холостых служителей. В дальней северной постройке находилась прачечная и комнаты прислуги. Инфекционный барак стоял на берегу пруда.

(см. вкл. № 5)

## ВКЛАДЫШ К 5

к паспорту "Екатерининский институт. Ансамбль"

Москва, Суворовская пл., 2, стр. 1, 2, 7.

к разд. У1а)

(продолжение)

На парадном дворе в кон. XIX в. были разбиты клумбы и куртины, посажены сохранившиеся до наших дней лиственницы.

В фототеке ГИИМ им. А. В. Сухова сохранились фотографии Екатерининского института нач. XX в., 1920-х-40-х гг.

После революции в зданиях упраздненного Екатерининского института разместился Центральный дом коммунистического просвещения рабочих и служащих. В 1927-28 гг. производилось переоборудование ансамбля под Центральный дом Красной Армии им. Н. В. Сунзю. В 1932 г. здесь открылся Театр Красной Армии. В нем работали знаменитые режиссеры Ю. А. Завадский и А. Д. Попов. В 1938 г. в 10 залах второго этажа разместился Музей Красной Армии.

В 1919 г. Екатерининская пл. получила название пл. Коммуны, в 1992 г. переименована в Суворовскую пл. В 1930-50-х гг. площадь Коммуны была реконструирована.

После Великой Отечественной войны комплекс получил название - Центральный Дом Советской Армии, в настоящее время - Российской Армии. Парк имеет название - парк ЦДСА (ЦДРА).

В 1980 г. Музей Советской армии был переведен в новое здание за пределы территории ансамбля.

От ансамбля Екатерининского института сохранилось:

1. Главный корпус. II пол. XVIII в., 1777-79 г., 1804-1809 гг., 1818-1826-1827 гг., 1928 г. (см. паспорт)
2. Южный флигель, соединенный с главным корпусом. кон. 1820-х гг. (в настоящем паспорте).
3. Северный флигель. Кон. 1820-х гг., 1861 г. (см. паспорт).
4. Остатки парка I пол. XIX в. 5. Пруд XVIII в. 6. Ограда 1828, 1928 г

## ВКЛАДЫШ № 6

к паспорту "Екатерининский институт. Ансамбль"  
Москва, Суворовская пл., д.2, стр.1,2,7.

к разд. У16)

(продолжение)

К главному дому сделана новая пристройка, а во дворе длинная одноэтажная хозяйственная постройка.

В 1930-х гг., в связи с реконструкцией пл. Коммуны и строительством Театра Советской Армии, разобрали ограду, сломали примыкающие к северному крылу главного корпуса два флигеля и часть отдельно стоящего северного флигеля. Но красная линия с восточной стороны площади была подвинута к востоку совсем немного, так что ограду построили заново на прежнем месте, а флигели можно было не уничтожать. В северной части территории была разобрана большая хозяйственная постройка. В центре парадного двора ансамбля был поставлен бюст М.В. Фрунзе. Здесь устроены два бассейна с фонтанами, посажены новые деревья. Старая ограда парка с юга также была разобрана и заменена новой.

После Великой Отечественной войны был расширен парк, посажены новые аллеи в запрудной части. Построены деревянная беседка и каменная подстанция в стиле неоклассицизма. В северной части территории устроен спорткомплекс, выстроены летний театр и эстрада.

В 1970-х гг. при строительстве спорткомплекса "Олимпийский" трасса Самарского (б.Салтыковского) пер. была изменена, часть территории парка отошла под магистраль. Вся старая застройка вокруг ансамбля уничтожена. К главному корпусу со стороны парка примкнула пристройка из стекла и бетона, чрезвычайно искажившая вид дома с парковой стороны.

к разд. У1а)

(продолжение)

до линии площади и соединены оградой. Центральная ось подчеркнута мощным десятиколонным римско-дорическим портиком, поднятым на аркады. Напротив центрального входа в дом расположены ворота ограды.

(см. вкл. № 7)

## ВКЛАДЫШ № 7

к паспорту "Екатерининский институт, Ансамбль"  
Москва, Суворовская пл., 2, стр. I, 2, 7.

к разд. УПа)

(продолжение)

Разобранная в 1927 г. и вскоре вновь собранная из старых фрагментов с новыми добавлениями, ограда выполнена из белого камня с металлическими решетками. Ворота решены в виде сужающихся ампириных пилонов с карнизами, фланкированных глубокими стенками. Затем стена продолжается низкой поколь с круглыми в плане коническими столбами. Решетки между столбами и полотнища ворот сделаны в кон. 1920-х гг. и маловыразительны. У торцов крыльев ограда вновь заканчивается стенками с поворотами к торцам. Здесь расположены калитки. Посередине большой центральной клумбы парадного двора поставлен бронзовый бюст Фрунзе на мраморном постаменте в виде колонны. По сторонам клумбы расположены куртины с группами разросшихся лиственных нач. ХХ в. и более молодых серебристых елей. Вблизи ограды высажен кустарник. Среди куртин устроено два симметричных железобетонных бассейна кон. 1920-х гг. с давно не действующими фонтанами.

Парковый фасад с ризалитом в центре развернут на пруд. От ризалита к пруду полого спускались партер. Теперь это бетонированная площадка, частично засаженная в последние десятилетия. Площадка-партер фланкирована "кулисами" из старых лип. С юга от партера вдоль пруда вытянут прямоугольник парка, преимущественно липовый. Встречаются также вязы дореволюционного периода. Несмотря на большие утраты и бессистемные поздние посадки, в парке прослеживается звездчатая система аллей, заложенная еще в ХУШ в. В парке сохранились две возвышенности, прежде несомненно были увенчаны парковыми сооружениями. На высокой горке близ ограды построено небольшое здание планетария.

Проточный пруд имеет неправильную вытянутую форму. Современный пруд объединил большой и малый пруды, между которыми некогда была дамба.

(см. вкл. № 8)

## ВКЛАДЫШ № 8

к паспорту "Екатерининский институт. Ансамбль"  
Москва, Суворовская пл., 2, стр. 1,2,7.

к разд. УЦа)

(продолжение)

На западном берегу пруда у самой воды растет несколько старых лип

На противоположной стороне пруда насажен в сер.ХХ в. молодой парк с деревьями разных пород.

С юга от южного крыла главного корпуса, на изломе линии площад поставлен двухэтажный южный флигель. Первоначальный ампирный объем флигеля стоял от дома на значительном расстоянии. Его декор созвучен декорации главного дома: тот же руст в нижней части, и развит "замки" над окнами. Доходящая почти до крыла главного корпуса пристройка II пом. XIX в. выдержана в стиле позднего классицизма. Здесь более подробный декор. Верхние окна имеют арочную форму. Флигель соединен с домом переходом. В этом здании нет сводов. Часть верхних этажей объединена в столовый зал.

Южный флигель ограничивает с юга южный хозяйственный двор. К флигелю примыкает здание гостиницы ЦДРА 1934г. с проездной аркой во двор. Крыло гостиницы ограничивает двор с юга. На хозяйственном дворе расположено примыкающий к главному дому банный флигель с ампирным декором, надстроенный двумя этажами. К ретиреде главного дома примыкает пристройка 1928 г., выдержанная в классицистических формах. За пристройкой вытянулись одноэтажные сараи сер.ХХ в. Главный дом и южный флигель окрашены в насыщенный голубой цвет.

Северный двор имеет много утрат. Разобраны два корпуса, стоявшие на линии площади. Сохранившийся флигель в глубине двора утратил западное крыло. Это здание 1820-х гг. в стиле ампир с декором, близким к декорации главного дома, имело некогда П-образную конфигурацию. Оно обращено к северному крылу дома главным фасадом.

(см.вкл. № 9)



## ВКЛАДЫ № 9

к паспорту "Екатерининский институт. Ансамбль"  
Москва, Суворовская пл., 2, стр. 1,2,7.

к разд. УЩа)

(продолжение)

Перед флигелем растут два старинных дуба. Другие насаждения в этой части территории относятся к 1920-м гг. и сер. XX в. Восточнее флигеля расположена деревянная эстрада, за ней — теннисные корты и полуразвалившийся летний театр. В запрудной части парка на главной оси расположена деревянная беседка сер. XX в., выполненная в подражании стилю барокко, с креповками и колонными портиками.

к разд. УШ.

1. Учреждение Инвалидного дома в Москве. Сборник императорских указов — М., 1779.
2. Записки почетного опекуна Штера о Моск. училище ордена Св.Екатерины М., 1833.
3. Пятидесятилетие московского училища ордена Св.Екатерины.
4. Историческая записка о Московских ордена Св.Екатерины и Александровском М., 1375.
5. В.А.Вагнер. Московское училище Ордера Св.Екатерины. 1803—1903. М., 1903.
6. Г.П.Георгиевский. Московский Александровский институт. 1805—1905. М., 1905.
7. И.Е.Бондаренко. Архитектурные памятники Москвы. в. I. — М., 1904, с. II.
8. Мир искусства, № 12, 1904, с. 165.
9. М.И.Александровский. Указатель московских церквей. — М., 1915. С.36.
10. П.В.Сытин. Из истории московских улиц. — М., 1952, с. 463—465.
11. Н.Крашенинникова. Бывшее Екатерининское училище. — Архитектурное наследство, № I, М., 1951, с. 199—201.
12. Е.А.Белешкая, З.К.Покровская. Д.И.Жиллярди. М., 1930. С.118—121.

## ВКЛАДЫШ № 10

к паспорту "Екатерининский институт. Ансамбль"  
Москва, Суворовская пл., 2, стр. 1,2,7.

к разд. УИ.

(продолжение)

13. Рассказы бабушки... -М., 1989, с.35,41,177,386.
14. ЦДСА им.М.Ф.Фрунзе. -М., 1978.
15. С.Звонарев. Сорос сороков, т.3, Париж, 1989, с.
16. ЦАНТИ. Сушевская часть, № 643
17. ЦИАМ ф.179, оп. 62, дд. 15442, 15162.
- Об оценке владения, принадлежащего Екатерининскому институту.
18. ЦИАМ ф.46, оп.7, д. 4533. Владение Салтыкова А.В. в приходе церкви Ивана Воина на Убогих домах. 1777г.
19. ЦИАМ ф.179, оп. 7, д. 913. Иван Екатерининского училища, 1882г.
20. ЦИАМ, ф. 239, оп. 2, д. 713 а. Генплан Екатерининского института 1904г.
21. ЦИАМ, ф. 239, оп. 1, д. 10. Смета на починки Екатерининского института. 1844.
22. ГИМ ОПИ. ф. 14, д. 4243, 4244. Документы по пристройке крыльев Екатерининского института, 1826г.
23. ГИМ ОПИ ф.327, д. 2. Переписка Д.Жиллярди с Ведомством императрицы Марии.
24. Музей истории Москвы. Альбом № 13, нэг. 4772, 89369, 7296,7769  
Открытки с видами Екатерининского института.
25. ГНИМА им.А.В.Щусева, фототека:
- У-46962. Фрагмент портика с оградой балкона. 1920 г.
- У-46970. Ограда, 1920-е гг.
- У-46971. Ограда парка. 1920-е гг.
- У-46968. Правое крыло дома. 1920-е гг.
- У-22308. Центр.часть дома. 1945 г.Фото П.В.Ялепикова.
- У-20689. Центр.часть 1946. Г.Б.Лебедев. (см.вкл. № II)

## ВКЛАДЫ № II

к паспорту "Екатерининский институт. Ансамбль"  
Москва, Суворовская пл., 2, стр. I, 2, 7.

в разд. VII.

(продолжение)

У-20637. Портит. 1946г.

У-46725. Зимний вид. 1940-е гг.

У-24530 (с чертежа РІ-6769І), Генплан 1847 г.

У-24494. План второго этажа кв. дома. С чертежа 1847г.

(РІ-6767І4)

У-24492 Верхний этаж (с чертежа РІ-6757/2, 1847 г.)

У-24493. I этаж (с чертежа РІ-6763/3) 1847 г.

У-24491. Генплан 1847 г. (РІ-6767/1)

26. ЦНА (СПб) № 759. Ведомство императрицы Марии.

оп. 4, д. 487. Об открытии, уставе и штатах Екатерининского  
института в Москве. 1809.

оп. 13, д. 250 О новом устройстве церкви в Училище Ордера Св.  
Екатерины.

оп. 43, д. 3453. О замене слитых балок и накате в Моск. училище  
Ордена Св. Ек. 1855г.

оп. 41, д. 6336. Об устройстве купальни, 1861г.

оп. 32, д. 333. О снабжении училища водой. 1863г.

оп. 32, д. 632. Об устройстве крытых галерей в садах. 1865г.

оп. 32, д. 910. О переделках и ремонте в главном доме Екатерин.  
училища, 1868г.

оп. 4, д. 488, 493, 488, 521, 593. Сметы и планы зданий училища.  
1804-1842.

оп. 72, д. 248. О передаче городу участка земли. 1913г.

оп. 86, д. 392, Об отпуске средств на капитальный ремонт зданий  
училища. 1905.

оп. 25, д. 609. Об устройстве телефона в училище.

оп. 26, д. 817. О плате за устройство водопровода, 1903г.

## ВКЛАДЫМ № 12

в паспорту "Екатерининский институт. Ансамбль"  
Москва, Суворовская пл., 2, стр. I, 2, 7.

в разд. VII.

(продолжение)

- оп. 26, д. 429. О ремонте и окраске крыши училища. 1902г.
- оп. 25, д. 380. Проложение подземного коллектора для протока  
речки. 1897г.
- оп. 24, д. 323, 710. О капитальном ремонте 1892-93 гг.
- оп. 33, д. 71. О строительных работах 1871г.
- оп. 23, д. 399. О разрешении устройства сквера перед домом. 1891г.
- оп. 23, д. 777, 984. О капитальном ремонте. 1886-89гг.
- оп. 33, д. 1141. Об устройстве мех. прачечной. 1889г.
- оп. 23, д. 1203. О строительно-ремонтных работах. 1890г.
- оп. 24, д. 623. Отчеты о кап. ремонте. 1890-92 гг.
- оп. 23, д. 1155. О сдаче в аренду пруда для устройства катка.  
1890 г.
- оп. 20, дд. 108-110. Журналы строительного комитета о рассмотре-  
нии смет на ремонтные и строительные работы в училище Св. Екате-  
рины за 1866-69гг.
- оп. 80, д. 19. О рассмотрении проектов и смет
- оп. 25, д. 312. О сооружении двух барачков для заразных больных  
и об ассигновании средств на прокладку бетонного коллектора  
для протока речки Напрудной.
- оп. 33, д. 525. О безвозмездной уступке г. Москве земли Моск.  
училища ордена Св. Екатерины для устройства улиц. 1876г.
- оп. 91, дд. I-105. Серия фотографий Екатерининского института  
кон. XIX-нач. XX вв.
- оп. 25, д. 694. О перестройке конюшен, сараев и погребов под  
помещения для прислуги. 1898г.

(см. вкл. № 13)

## ВКЛАДЫШ I I3

к паспорту "Екатерининский институт. Ансамбль"

Москва, Суворовская пл., 2, стр. I, 2, 7.

II разд. УИ.

(продолжение)

оп. 8, д. 20. О перестройке Инвалидного дома в Москве для  
Екатерининского училища. 1800-1802 гг.

оп. 95, д. 72, 73, 74. Планы и фасады Екатерининского института  
1801-1887 гг.

оп. 26, д. 525. О приглашении композитора С.В.Рахманинова  
наблюдать за преподаванием музыки в Училище... 1902 г.

оп. 32, д. 48. Планы И.Зиллера. 1802 г.

оп. 4, д. 513. О перемещении фасада, 1813 г.

оп. 4, д. 546. Об отпуске средств на постройку нового здания  
училища. 1828 г.

оп. 25, д. 694. О рассмотрении чертежей и смет на строительные  
работы в Екатерининском училище. 1893-1901 гг.

Оп. 25, д. 772. О производстве кап.ремонта и строительных работ  
в Екатерининском училище.

оп. 25, д. 429. Об отводе помещений под квартиры начальницы.

ЦГИА (СПб). Ф. 836, оп. 2, д. 310. Фотография иконостаса п. Велико-  
мученицы Екатерины в Екатерининском институте. 1909 г.

27. ЦГИА С.ВУА, д. 22172. План столичного гор. Москвы. 1796 г.

д. 22169. План ... 1763 г.

д. 22179. План ... 1810 г.

д. 22184. План ... 1817 г.

д. 22203. План ... 1853 г.

Отдел по охране памятников архитектуры  
Управления по делам Архитектуры при Совете Министров РСФСР

П А С П О Р Т  
НА ПАМЯТНИК АРХИТЕКТУРЫ

Новый охранный №	Старый охранный №	Наименование и адрес памятника	Основная дата памятника
		Екатерининский ин-т (дом Красной Армии) Москва, Дзержинский р-н ул. Коммуны, 2	XVIII в.

1. Даты основных пристроек и перестроек

2. Автор, строитель, заказчик *Авт. Жуляри и Тригорьев.*

3. Произведения живописи, скульптуры и декоративного искусства, связанные с памятником

4. В чем ведении находится памятник

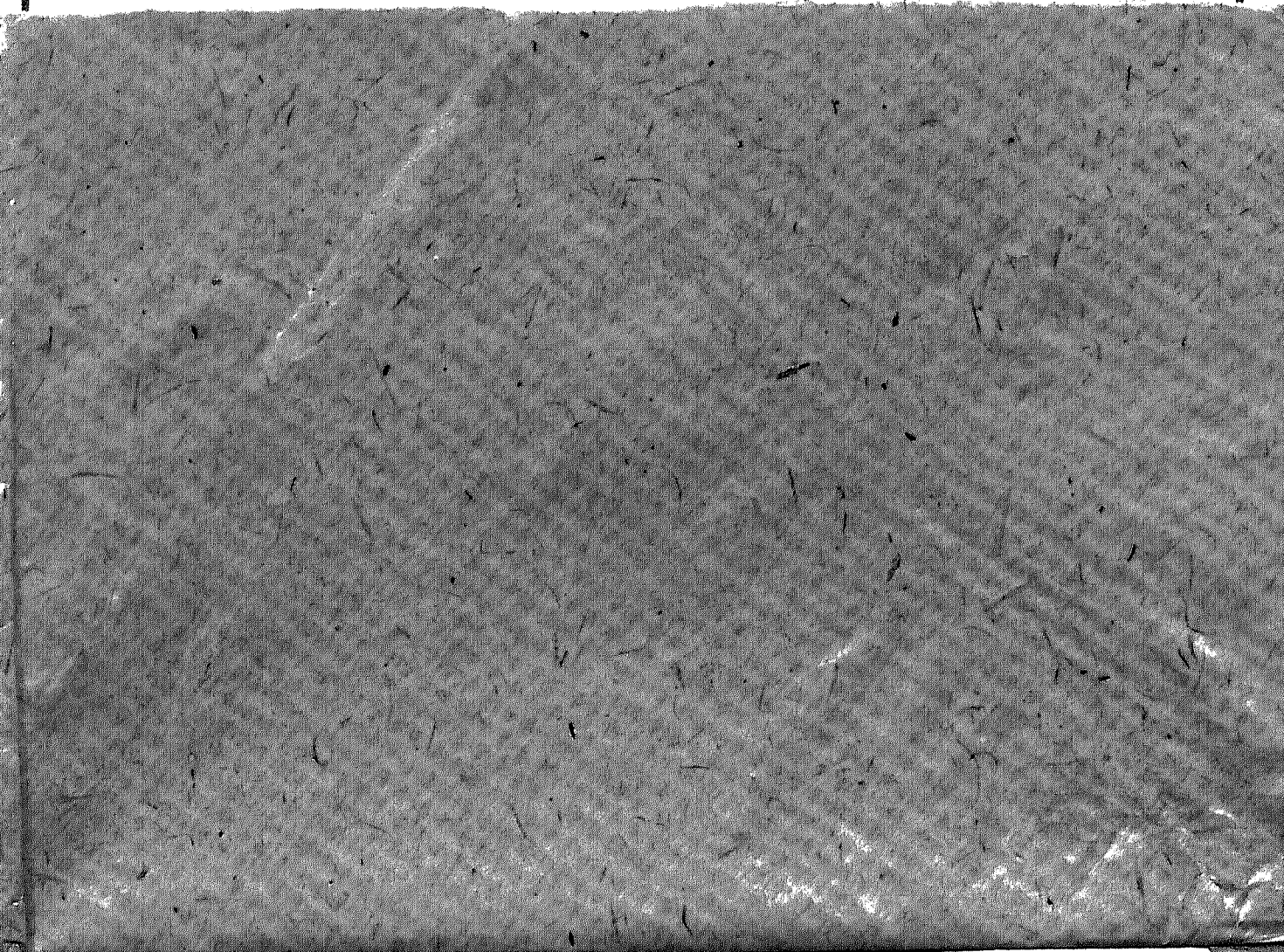
5. Кем и как используется

6. Техническое состояние памятника

7. Тип, материал и основные конструкции

8. Краткая история памятника

9. Фото





10. Основная литература и иконография

11. Кем и когда обмерен памятник, место хранения чертежей обмера и проекта

12. Обследования:

Примечания

Дата составления паспорта:

Паспорт составил \_\_\_\_\_

\_\_\_\_\_ 194 г.

Ответствен. редактор \_\_\_\_\_

































1803

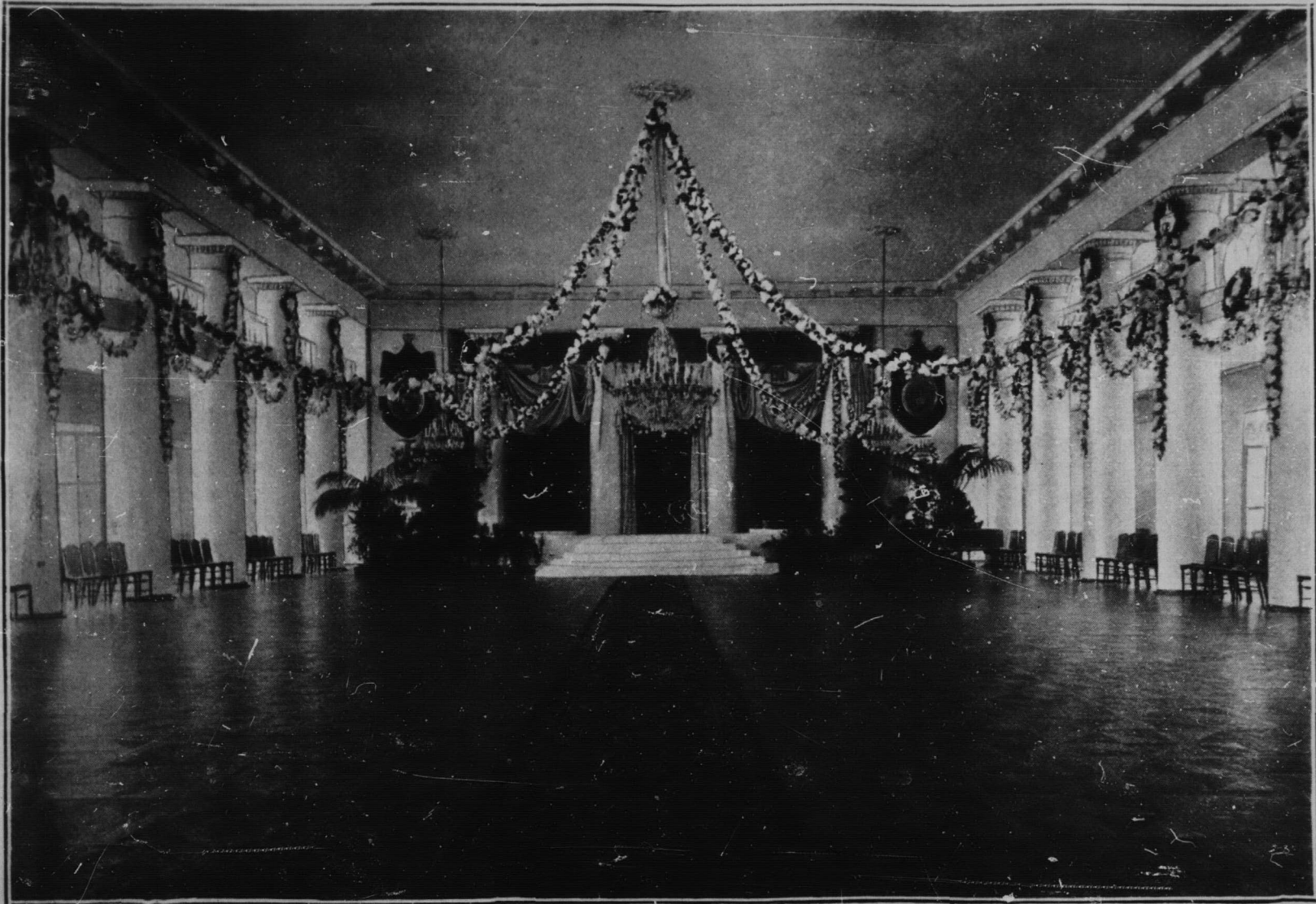
ГОДА

УЧИЛИЩЕ ОРД. СВ. ЕКАТЕРИНЫ

0.2

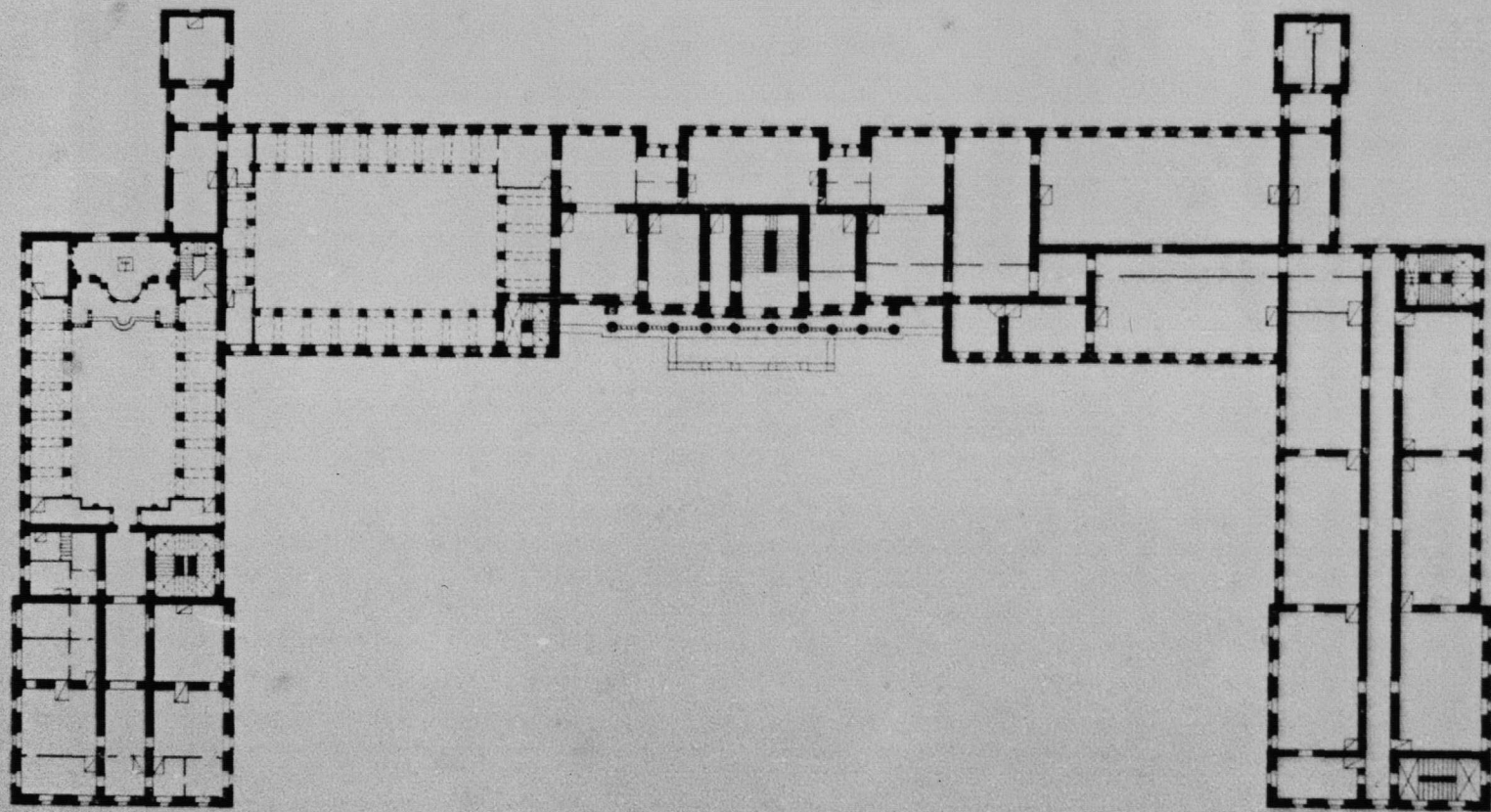












ПЛАН ВТОРОГО ЭТАЖА С ЧЕРТЕЖА СЕРЕДИНЫ  
XIX в.

тельности Жиллярди, обобщением накопленного опыта предшествую-

## БЫВШЕЕ ЕКАТЕРИНИНСКОЕ УЧИЛИЩЕ (ныне Центральный Дом Советской Армии)

В 1802 году для вновь основанного Екатерининского училища было куплено здание Инвалидного дома, которое, по опубликованным сведениям, существовало уже в XVIII веке<sup>1</sup>.

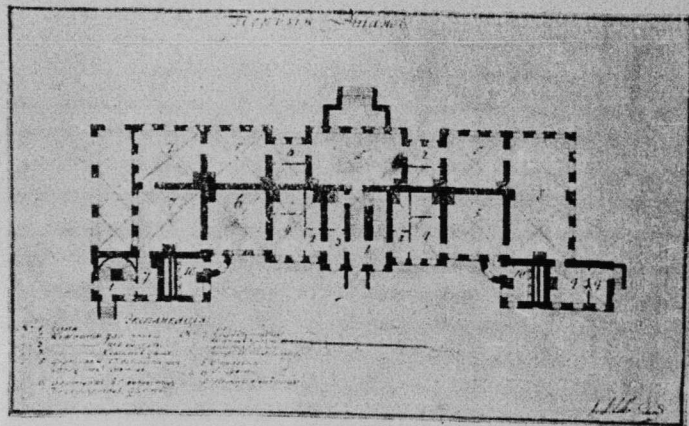


Рис. 1. План первого этажа старого здания Екатерининского училища. Арх. И. Жиларди. ЦГИАЛ

В Ленинграде (ЦГИАЛ) сохранились чертежи переоборудования старинного здания (рис. 1, 2 и 3)<sup>2</sup> с перечнем помещений, за подписью архитектора И. Жиларди, которому было пору-

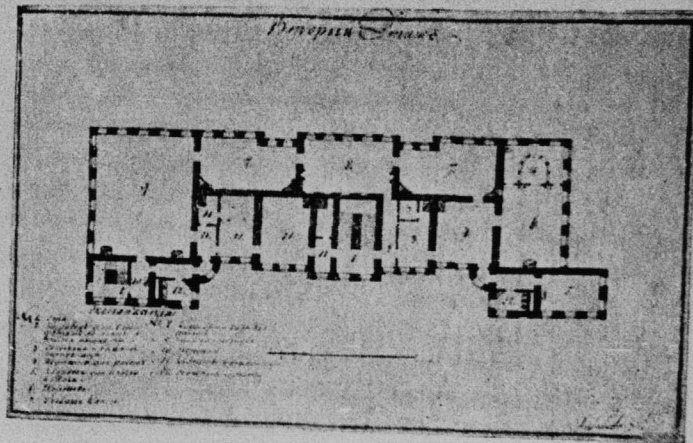


Рис. 2. План второго этажа старого здания училища. Арх. И. Жиларди. ЦГИАЛ





интересный. Страшно портят фасад приставленные въ 1857 г. контрофорсы съ грубой лѣпкой военной арматуры.



Екатерининскій институтъ.

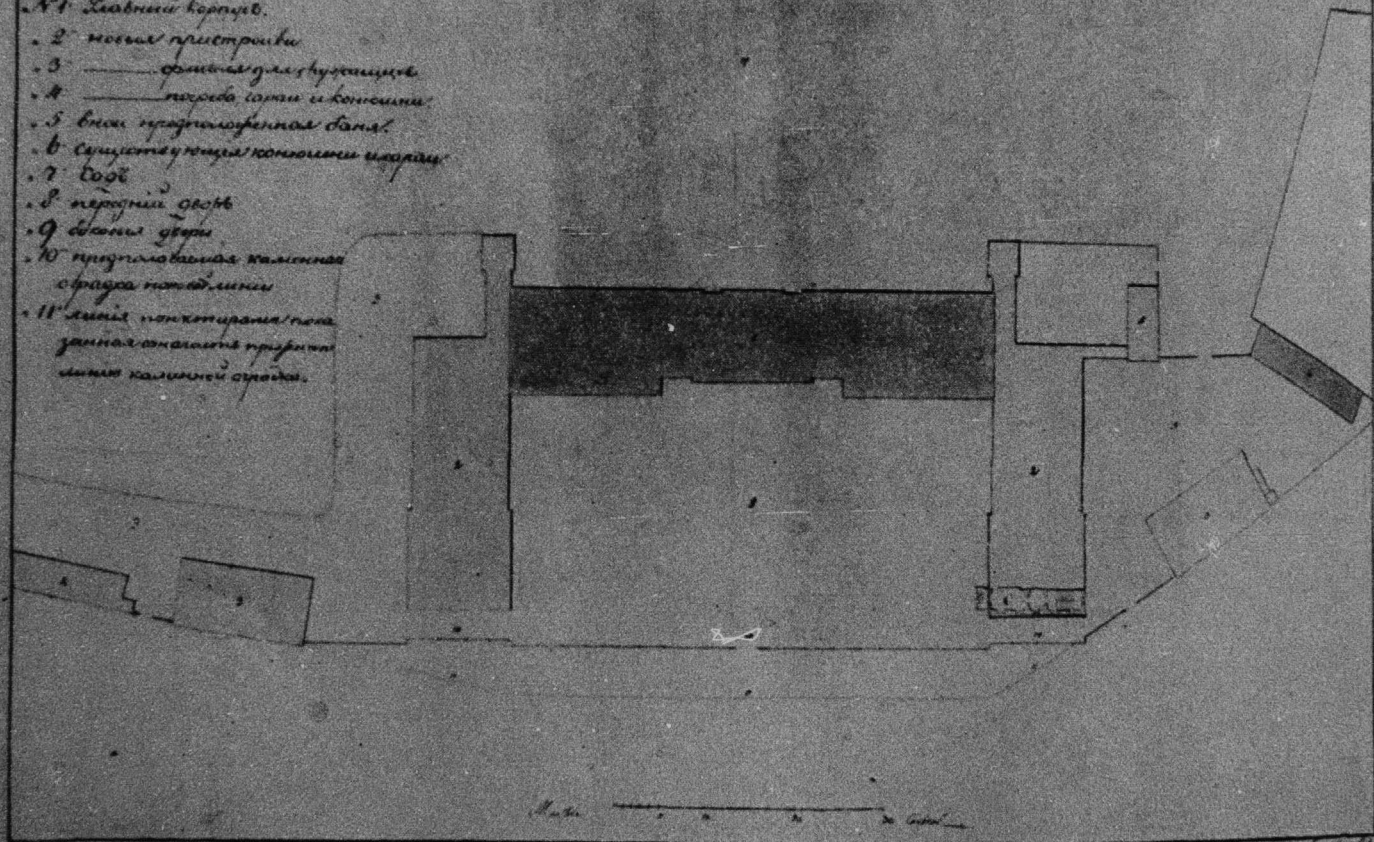




Часть генерального плана Московского уездного города в Екатерины с показанной новой  
линией каменной ограды.

Объяснение плана:

- 1. Главный корпус.
- 2. Новая пристройка.
- 3. ———— фундаменты разрушенных.
- 4. ———— постройка сарая и конюшни.
- 5. Внес предположенная баня.
- 6. Существующие конюшни и сарай.
- 7. Дорога.
- 8. Передний двор.
- 9. Сарай двора.
- 10. Предположенная каменная ограда по той же линии.
- 11. Линия постройка по заданной высоте при новой линии каменной ограды.



Масштаб 1:1000

Архитектор 1812



ПЛАН  
XIX  
тел  
щи  
ЗОД  
НЫ



1707





МОСКВА,

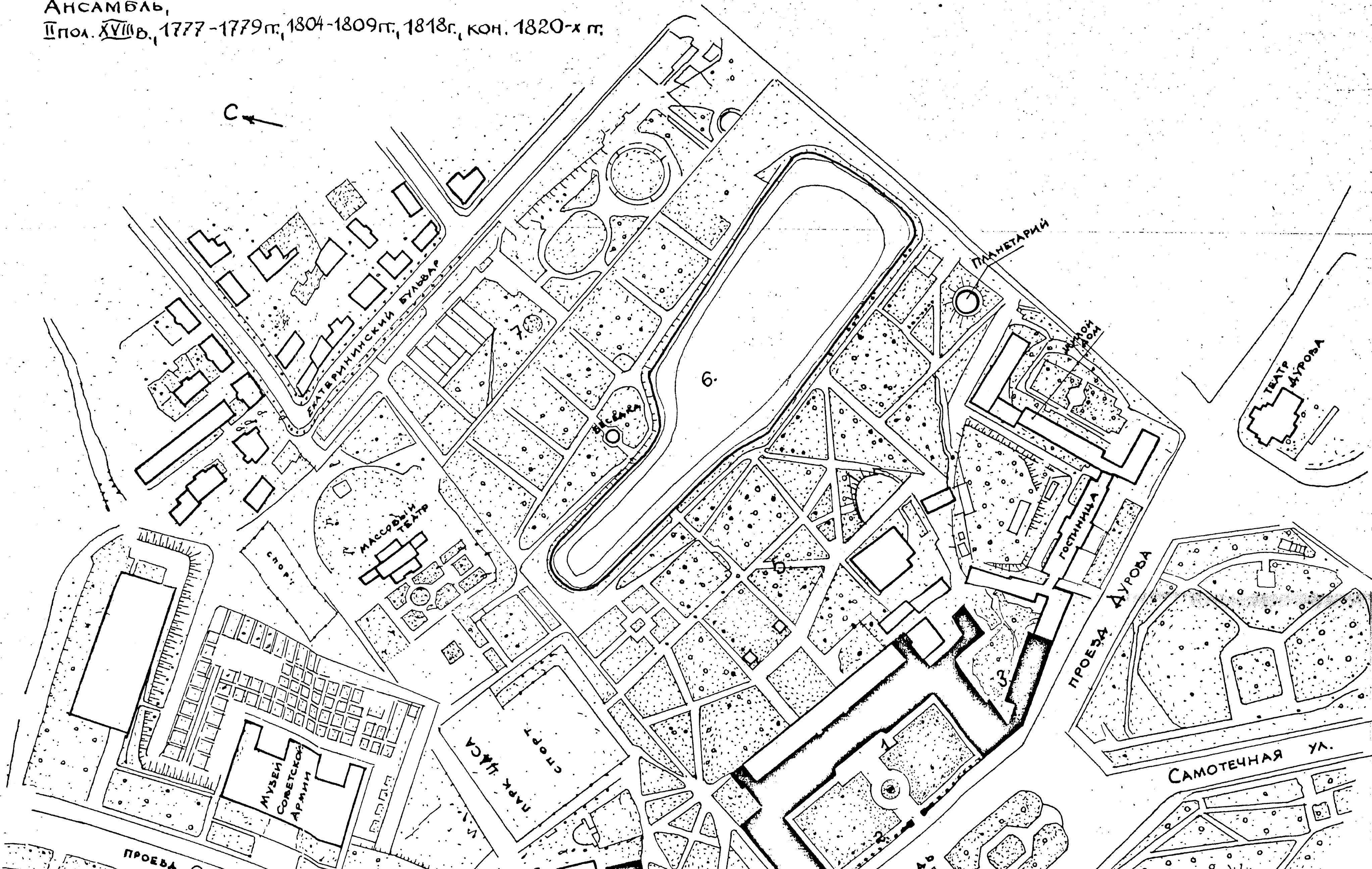
Б.

пл. Суворова, 2

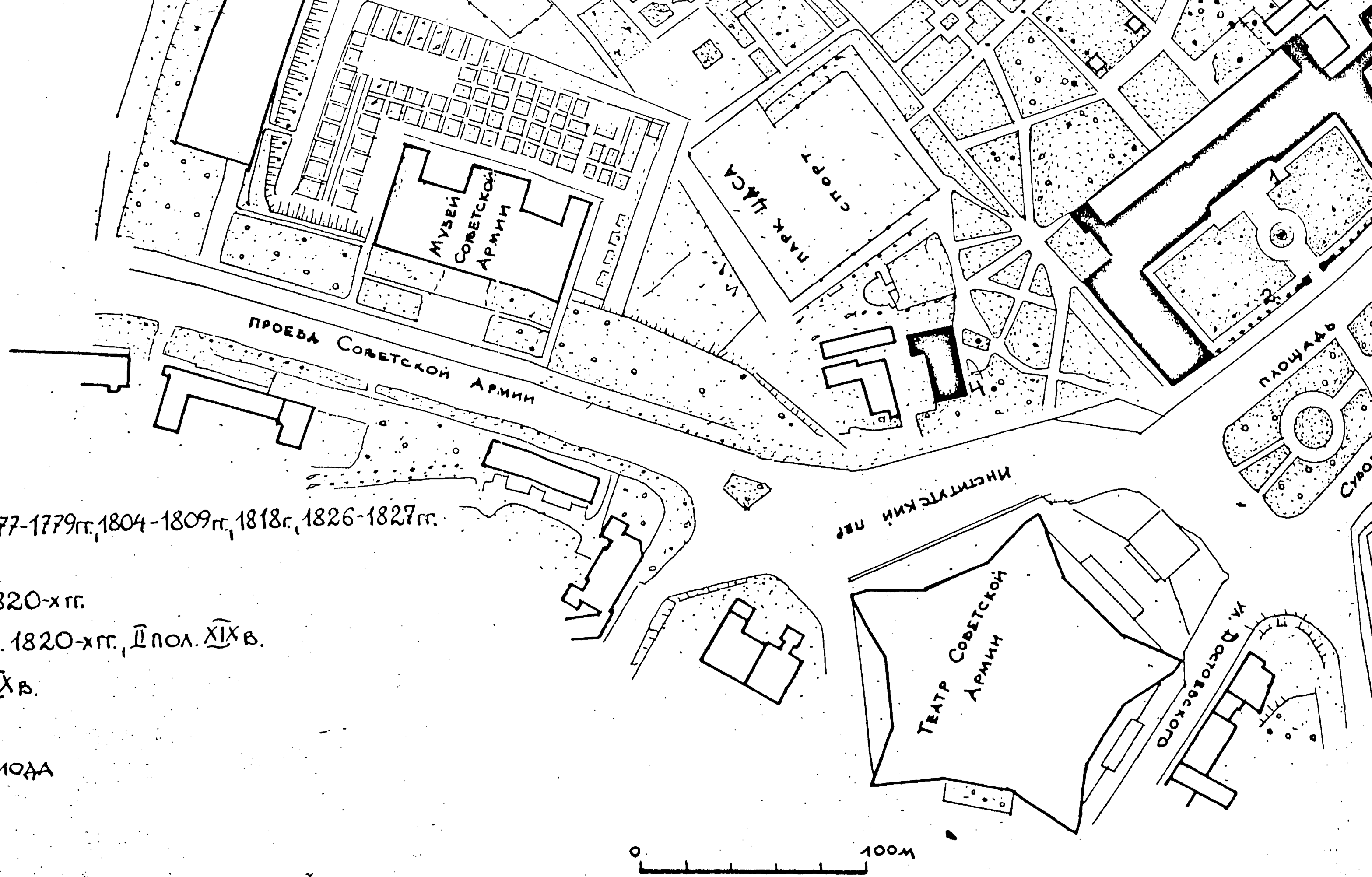
ЕКАТЕРИНИНСКИЙ ИНСТИТУТ,

АНСАМБЛЬ,

II пол. XVIII в., 1777-1779 гг., 1804-1809 гг., 1818 г., кон. 1820-х гг.

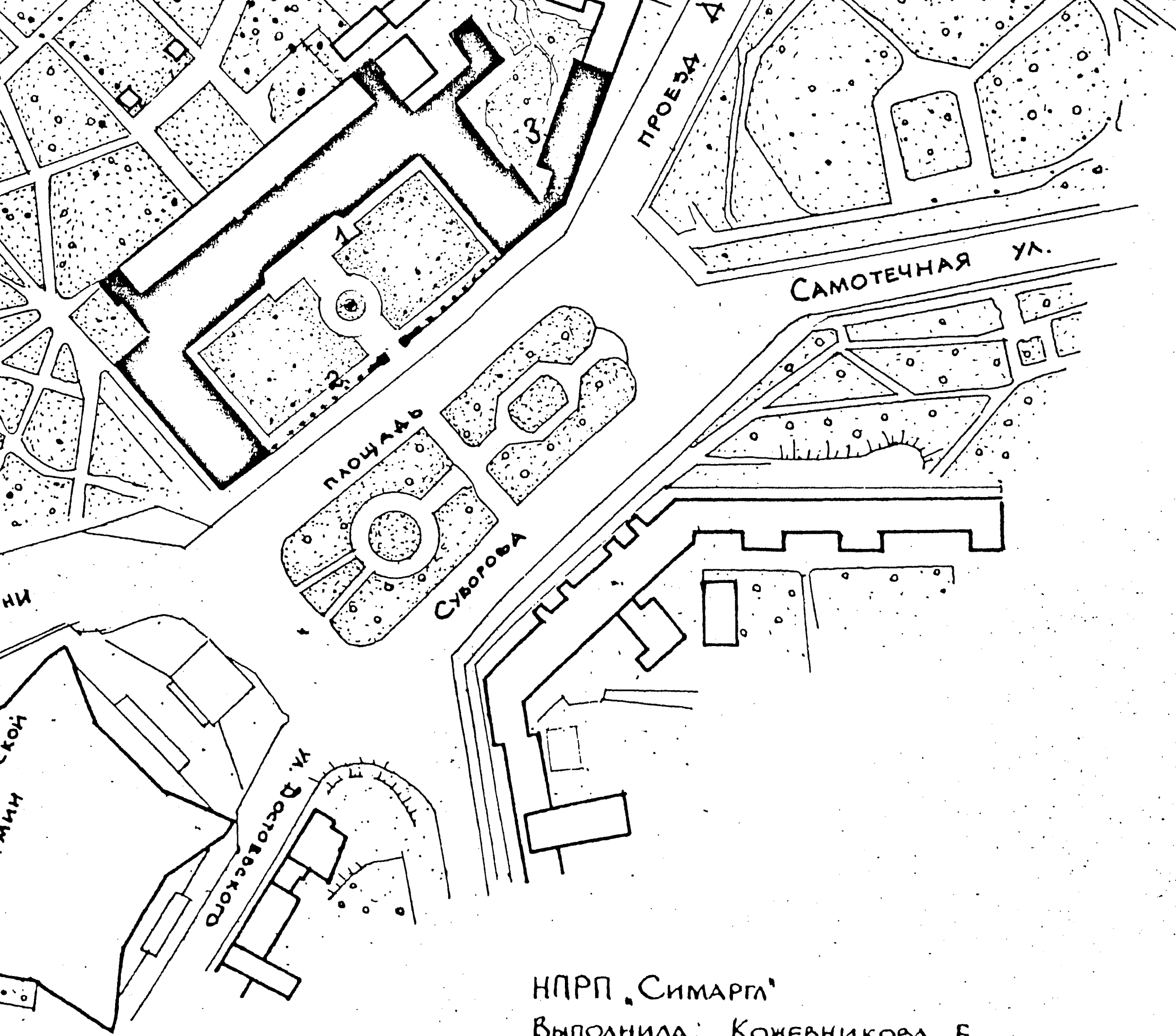






Экспликация:

1. ГЛАВНЫЙ ДОМ, СЕР. XVIII в., 1777-1779 гг., 1804-1809 гг., 1818 г., 1826-1827 гг.
2. ОГРАДА, 1826-1827 гг.
3. ЮЖНЫЙ ФЛИГЕЛЬ, КОН. 1820-х гг.
4. СЕВЕРНЫЙ ФЛИГЕЛЬ, КОН. 1820-х гг., II пол. XIX в.
5. ПАРК II пол. XVIII в. - XIX в.
6. ПРУД.
7. ПАРК СОВЕТСКОГО ПЕРИОДА



НПРП „СИМАРГА“

Выполнила: КОЖЕВНИКОВА Е.

1995г.

МИНИСТЕРСТВО КУЛЬТУРЫ СССР, ПАМЯТНИКИ ИСТОРИИ И КУЛЬТУРЫ СССР (недвижимые) (индекс)  
РОССИЯ, ИТАЛИЯ, ПРАВА. ПО ОХРАНЕ КУЛЬТУРНОГО НАСЛЕДИЯ

СОЮЗНАЯ РЕСПУБЛИКА \_\_\_\_\_  
г. Москва, пл. Суворова, 3, стр. 1, 2 (наименование республиканского органа охраны)  
Адрес \_\_\_\_\_  
(АССР, край, область; район, автономная обл.; национальный округ; населенный пункт)

### УЧЕТНАЯ КАРТОЧКА

I. НАИМЕНОВАНИЕ ПАМЯТНИКА Литературный институт, Ансамбль.

II. ТИПОЛОГИЧЕСКАЯ ПРИНАДЛЕЖНОСТЬ	памятник археологии	памятник истории	памятник архитектуры	памятник монумент. ис-ис
			3	

III. ДАТИРОВКА ПАМЯТНИКА II пол. XVIII в., 1777-1779 гг., 1804-1809 гг., кон. 1820-е гг. нач.

IV. ХАРАКТЕР СОВРЕМЕННОГО ИСПОЛЬЗОВАНИЯ	по первоначальному назначению	культурно-просветительное	туристско-экскурсионное	детишно-образовательное	жилищно-помещичье	1850-е гг.	1890-е гг.
		+					+

предлож. по использ. \_\_\_\_\_

V. ХАРАКТЕРИСТИКА ТЕХНИЧЕСКОГО СОСТОЯНИЯ	хорошее	среднее	плохое	аварийное
	+			

VI. КАТЕГОРИЯ ОХРАНЫ	союзная	республ.	местная	не состоит
		+		
наличие утвержденной охранной зоны	да		нет	
			+	

VII. НАЛИЧИЕ ДОКУМЕНТАЦИИ	паспорт	фотографий	обмеры	реставрационные материалы
	+	+	+	

место хранения документов	органы охраны			реставрацион. мастерские		музей, архив, ИИИ
Дата составления карточки	союзный	республикан.	местный	республикан.	местные	
_____ 1975 г.		+				ИИИИ

Составитель Каримова М. Г., искусствовед Инспектор по охране памятников Рамазина М. В.  
(ф. и. о., должность или профессия, подпись) (ф. и. о., подпись)

ВУ 77-79 гг. в С. исаденки Салтыковых на Боведеоне  
УЧЕТНАЯ КАРТА № 1 (Современная застройка)  
в 1802 г. инженером Марии урядица здес



Екатерининский ансамбль ампира-формы девяти.  
Старый пятиэтажный дом был перестроен арх.И.  
в 1802-1809 гг.

В 1825-кон. 1830-хх ансамбль был реконструиро-  
ван арх. Д. Квандри при участии А. Григорьева. К  
основному объему дома пристроены крылья, сформир-  
овавшие парадный двор. Ансамбль получил ампи-  
рный облик. Образовано два хозяйственных двора,  
выстроены флигели, реконструирован парк.

Перестройка ансамбля и реконструкция парка  
в советское время велась под рук. военного ин-  
женера П. М. Никанорова.

Ансамбль расположен на Суворовской площади.  
Возведен в стиле ампир. Имеет центральнo-осевую  
планировку. Главный корпус расположен в глубине  
двора, крылья выходят на линию площади, соедине-  
ны оградой. На парадном дворе сохранились листе-  
венный нач. XX в. Парковый фасад развернут на  
пруд, имеющий вытянутую форму. Партеры уничтоже-  
ны. Сохранились липовые "кулисы" партера и звез-  
дчатая система аллей XVIII в. Хоздвор справа от  
парадного двора образован флигелем 1820-х гг.  
Застроен многоэтажными домами 1920-х гг.  
На хоздворе слева от дома сохранился ампирный  
флигель.

Один из наиболее выдающихся московских мону-  
ментальных ансамблей в стиле ампир. Имеет исклю-  
чительно важное градостроительное значение.