

## ПАМЯТНИКИ ИСТОРИИ И КУЛЬТУРЫ СССР

(недвижимые) 5020091002

СОЮЗНАЯ РЕСПУБЛИКА РСФСР. Министерство культуры.Главное управление по охране памятников истории и культуры  
(наименование республиканского органа охраны памятников)

## П А С П О Р Т

I. НАИМЕНОВАНИЕ ПАМЯТНИКА Усадьба Городище. Училище.II. ТИПОЛОГИЧЕСКАЯ  
ПРИНАДЛЕЖНОСТЬ

памятник археологии	памятник истории	памятник архитектуры	памятник монумент. иск-ва
		7,3	

III. ДАТИРОВКА ПАМЯТНИКА (или дата исторического события, с которым связано возникновение памятника — для памятников истории)

1910-е гг.IV. АДРЕС (местонахождение) ПАМЯТНИКА Московская область, Щелковский район,  
(АССР, край, область, район, автономная обл.,пос. Городище, ул. Центральная, 44. От Москвы автобусом на пос. Свердловский  
национальный округ, населенный пункт, пути подъезда) 40 км.V. ХАРАКТЕР  
СОВРЕМЕННОГО  
ИСПОЛЬЗОВАНИЯ

по первонач. назначению	культурно-просветит.	туристско-экскурсион.	лечебно-оздоровительн.	жилые помещения	хозяйственное	не используется
	музей библ. клуб		больн. санат. д/отд.		учреждение торгов. промышл. склад	+

## ПРИЛОЖЕНИЯ:

Фото общего вида — I  
 Фото фрагментов — 16  
 Генплан —  
 Обмеры: план — 3  
     фасад — Вкладыш к п. УПа — 1 стр.  
     разрез —  
 Схематический план  
 охранной зоны —

## VI. ИСТОРИЧЕСКИЕ СВЕДЕНИЯ

- а) {
- для памятников археологии — история возникновения, кем и когда производилась разведка и раскопки, место хранения коллекций.
  - для памятников истории — история возникновения: краткая характеристика событий и лиц, в связи с которыми объект приобрел значение памятника.
  - для памятников архитектуры и монументального иск-ва — автор, строитель, заказчик, история создания.

**Здание профессионального училища при Городищенской фабрике построено в 1930-х годов фабрикантом С.И. Четвериковым.**

- б) перестройки и утраты, изменившие первоначальный облик памятника. **Здание было сильно разрушено в 1970-х гг. С целью приспособления его под учебное заведение были разобраны перекрытия, полы, некоторые перегородки, после чего работы прекратились. Здание зарастает кустарником. В стенах появились трещины.**

- в) реставрационные работы (общая характеристика, время, автор, место хранения документации)

**Реставрационные работы на памятнику не проводились.**

## VII. ОПИСАНИЕ ПАМЯТНИКА

а)	для памятников археологии	— характер культурного слоя, важнейшие находки.
	для памятников истории	— характеристика памятника, наличие, текст и время установления мемориальной доски.
	для памятников архитектуры	— основные особенности планировочной, композиционно-пространственной структуры и конструкций; характер декора фасадов и интерьеров; наличие живописи, скульптуры, прикладного искусства; строительный материал, основные габариты.
	для памятников монумент. иск-ва	— основные особенности композиционного и колористического решения; тексты, материал, техника, размер.

Кирпичное оштукатуренное цементом и окрашенное в серый цвет здание училища расположено напротив главного дома усадьбы. Парадным протяженным фасадом оно обращено к проезжей дороге.

Постройка в стиле неоклассицизма имеет симметричную объемную композицию и ордерную декорацию фасадов. Одноэтажное с полуподвалом здание имеет в плане П-образную форму. Повышенный центральный кубический объем сильно выступает на север. Парадный вход с этой стороны акцентирован портиком с фронтоном над центральной частью. К входу ведет широкая железобетонная лестница. С юга центральный объем имеет граненый выступ со вторым входом, от которого лестница спускается на двор училища. Черные ходы расположены с торцов крыльев, под их высокими площадками расположены спуски в подвал.

Шестиколонный портик стилизованного тосканского ордера в центре раскрепован, центральные колонны опарены. Колоннам соответствуют пиластры на фасаде. Широкий прямоугольный вход и арочные окна обрамлены профилированными наличниками.

(продолжение см. на вкладыше № I)

б) общая оценка общественной, научно-исторической и художественной значимости памятника.

**Редкий образец учебного здания в стиле неоклассицизма, составляющего единый ансамбль с усадебным домом.**

## VIII. ОСНОВНАЯ БИБЛИОГРАФИЯ, АРХИВНЫЕ ИСТОЧНИКИ, ИКОНОГРАФИЧЕСКИЙ МАТЕРИАЛ

Библиография по данному объекту не обнаружена. Основную библиографию см. в паспорте: "Ус. Городище. Ансамбль."

Обмеры плана, кроки, фотографии и негативы хранятся в Московском областном управлении культуры.

### IX. ТЕХНИЧЕСКОЕ СОСТОЯНИЕ

характеристика общего состояния:  
 для памятников археологиче- культурного слоя  
 логии важнейших находок

для памятников архитек- конструкций  
 туры и истории стен  
 покрытий  
 потолков  
 пола  
 декора фасадов  
 интерьеров

в интерьере: живописи  
 скульптуры  
 прикл. иск-ва

для памятников монументального искусства: цоколя  
 постамента  
 скульптуры  
 грунта  
 красочного слоя

хорошее	среднее	плохое	аварийное
		+	
	+		
	+		
	отсутствует		
	отсутствует		
		+	

### X. СИСТЕМА ОХРАНЫ

а) категория охраны

союзная	республ.	местная	не состоит
			+

б) дата и № документа о принятии под охрану нет

в) границы охранной зоны и зоны регулирования застройки (краткое описание со ссылкой на утверждающий документ)

**Границы охранной зоны памятника не установлены**

г) балансовая принадлежность и конкретное использование не используется

д) дата и № охранного документа \_\_\_\_\_

Дата составления паспорта

**сентябрь**

1977

Составитель Карпова М.Г., архитектор  
 (ф., и., о., должность или профессия)

(подпись)

Инспектор по охране памятников \_\_\_\_\_

(подпись)



Вклады № I к паспорту:

3.7,3

Г.32.40

"Ус.Городище.Училище."

Московская обл.,Щелковский

п.Уша (продолжение):

р-он, пос. Свердловский.

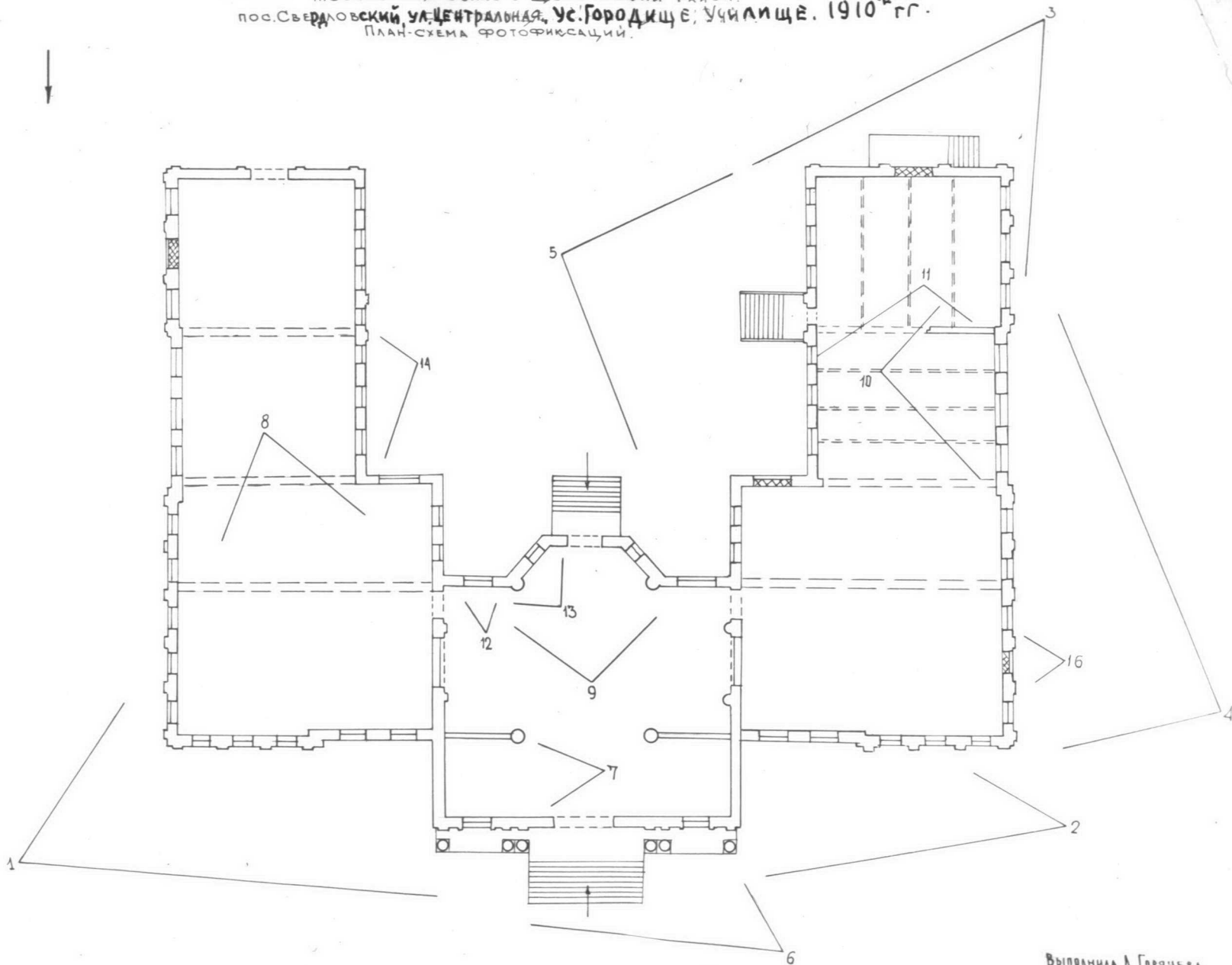
Фасады крыльев расчленены по периметру пилястрами, начинающимися от профилированной тяги, отделяющей полуподвальный этаж.

Между пилястрами помещены прямоугольные окна, перемычки которых украшены развитыми штукатурными гребнями. Под профилированными подоконниками помещены филенки. Под окнами основного этажа расположены проемы подвала, имеющие перемычки подковообразной формы.

Фасады венчает антаблемент с выступающим фризом и вынесенным карнизом, завершенным штукатурным профилем.

В центральном объеме здания расположен вестибюль — единое помещение, обработанное полу- и трехчетвертными тосканскими колоннами. В южной части боковых стен вестибюля имеются проходы в крылья, в которых располагались большие и малые классные помещения, соединявшиеся между собой проемами. В полуподвале были мастерские. Основной этаж имел плоские деревянные перекрытия, а полуподвал своды Монье. Полуподвальные помещения есть только под южной частью крыльев. Восточная и западная части полуподвала спланированы по-разному: западный подвал имеет узкий коридор со стороны двора и большее количество помещений. В полуподвале сохранились старые цементные полы.

МОСКОВСКАЯ ОБЛАСТЬ ШЕЛКОВСКИЙ РАЙОН.  
ПОС. СВЕДЛОВСКИЙ, УЛ. ЦЕНТРАЛЬНАЯ, УС. ГОРОДИЩЕ, УЧИЛИЩЕ. 1910<sup>гг.</sup>  
ПЛАН-СХЕМА ФОТОФИКСАЦИИ.

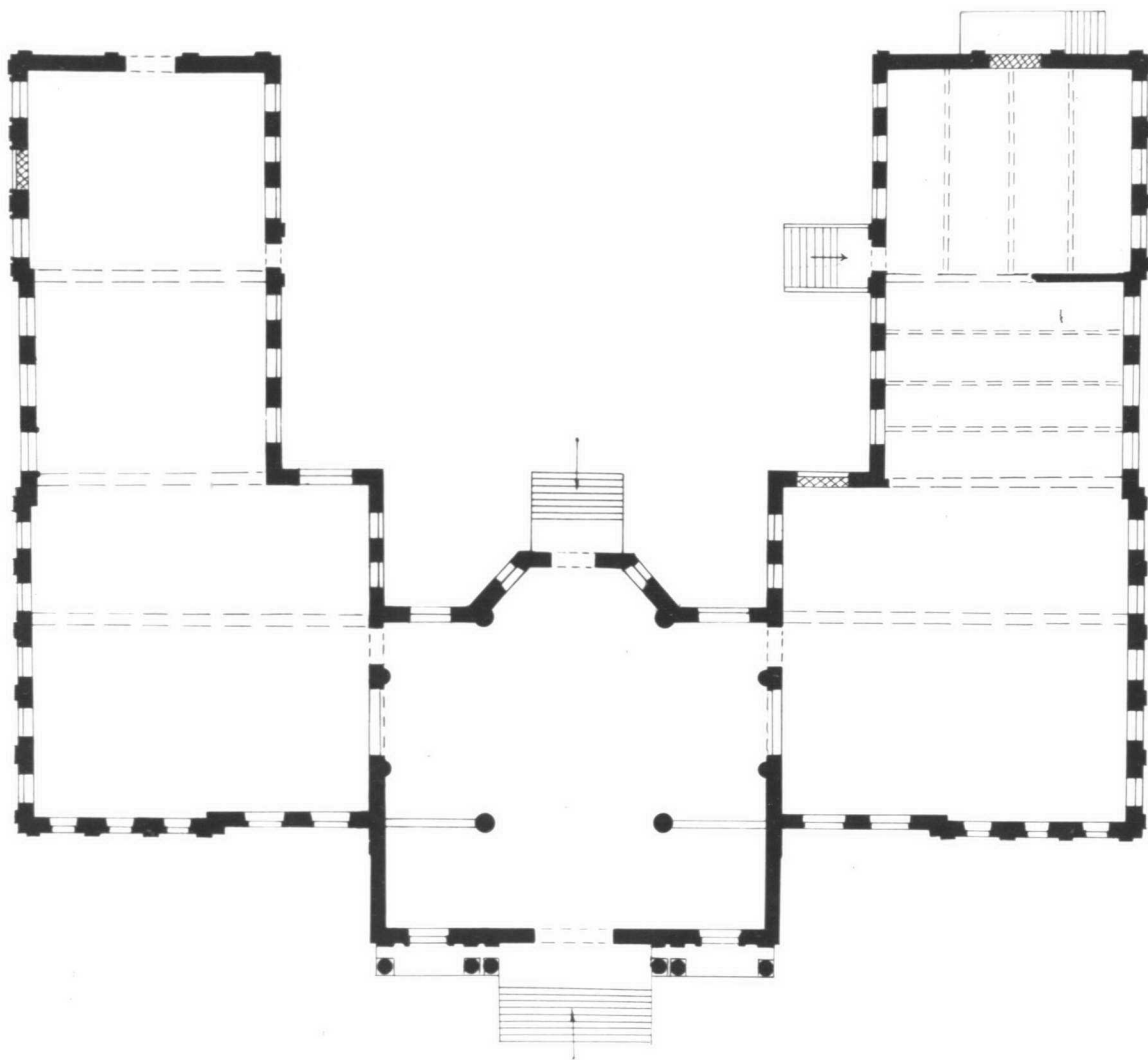


Выполнила А. Горячева  
1987 г.

МОСКОВСКАЯ ОБЛАСТЬ, ЩЕЛКОВСКИЙ РАЙОН.  
ПОС. СВЕРДЛОВСКИЙ, УД. ЦЕНТРАЛЬНАЯ, 44  
УС. ГОРОДИЩЕ, УЧИЛИЩЕ. 1910Е ГГ.

ПЛАН 1 ЭТАЖА.

↓  
С



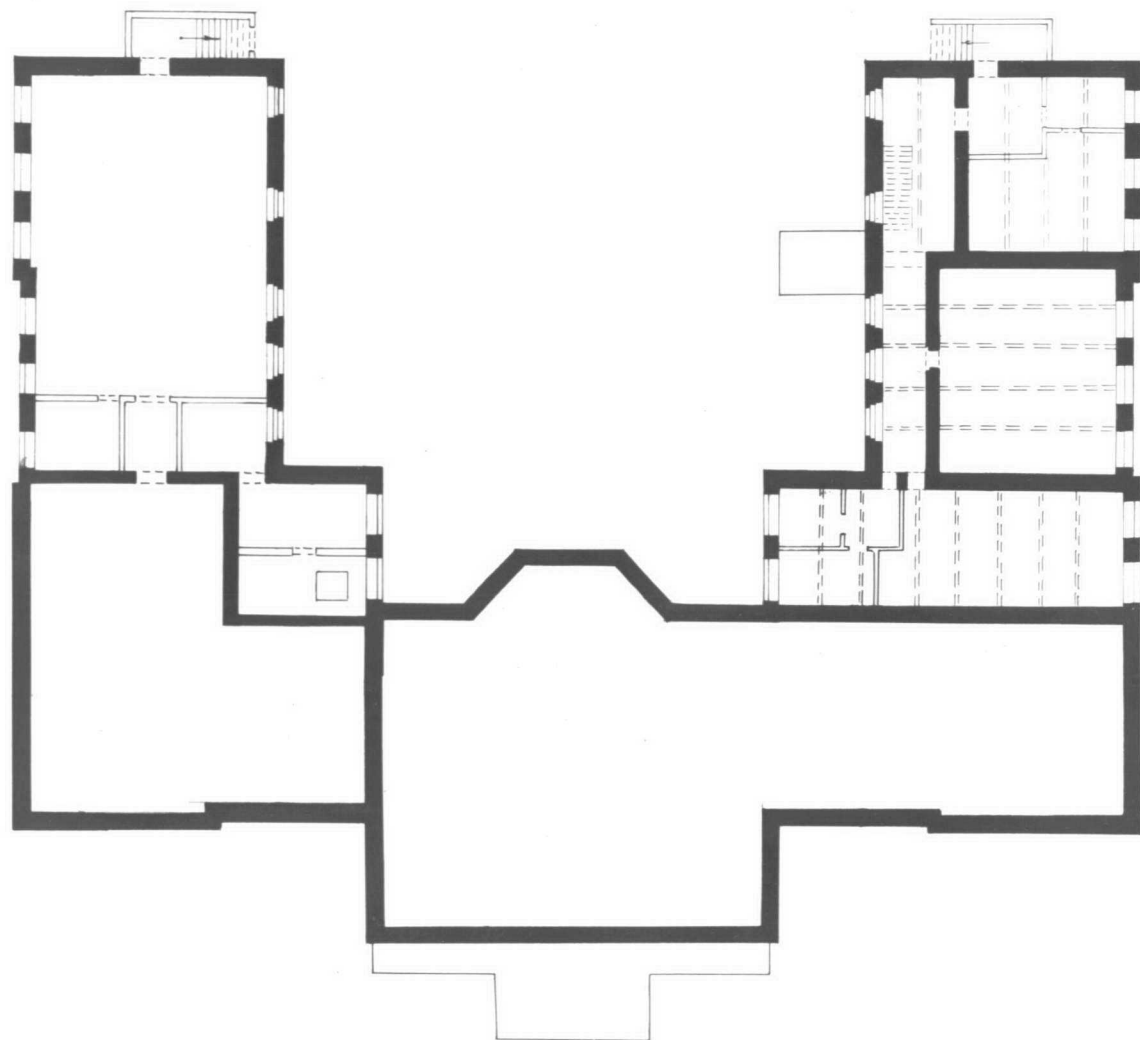
0 10 м

Выполнила А. Горячева  
1987 г.

Московская область Щелковский район  
пос. Свердловский, ул. Центральная, 44  
Ус. Городище. Училище. 1910 г.г.

ПЛАН ПОДВАЛА

С



0 10 м.

Выполнил А. Горючев  
1987 г.











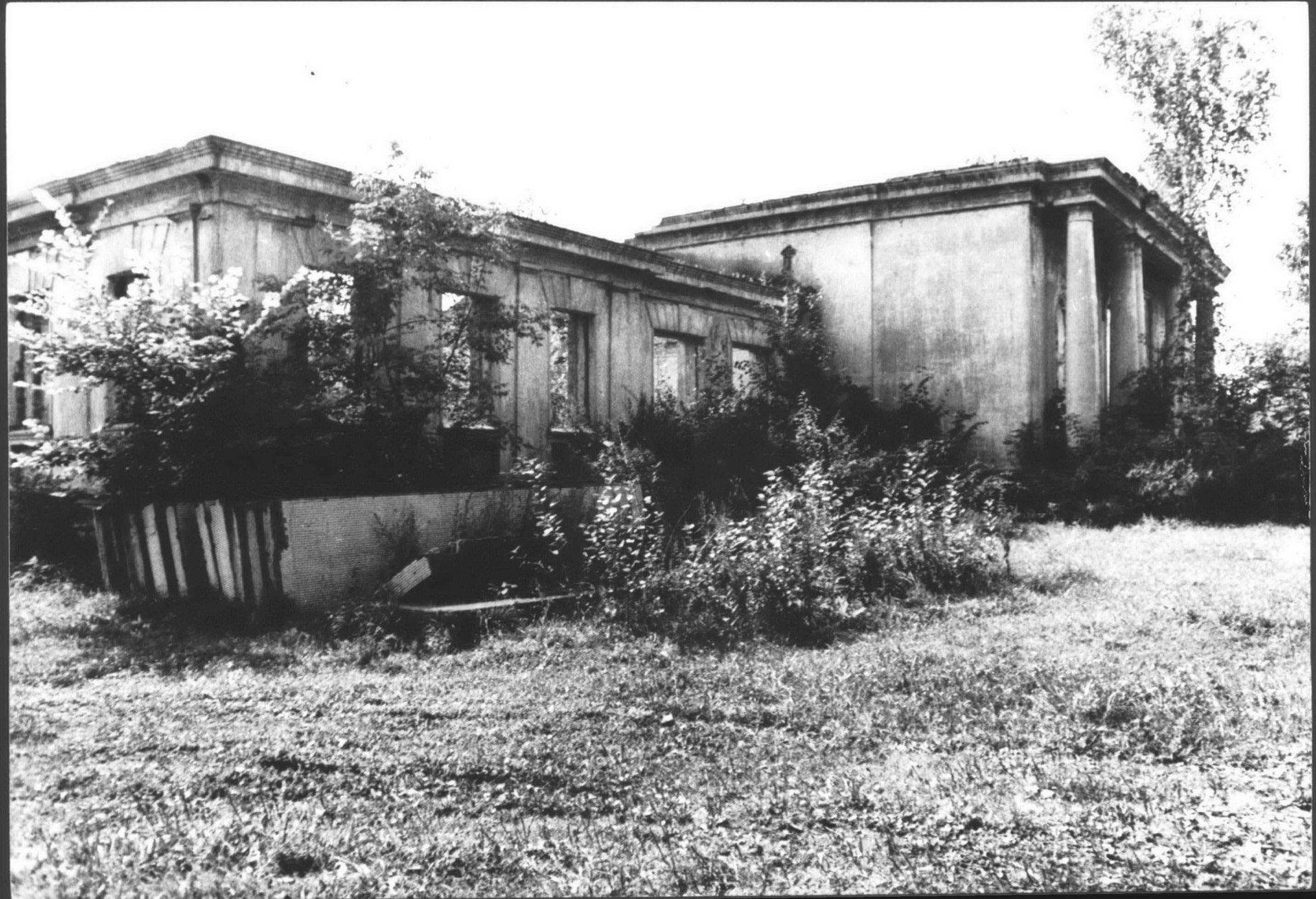




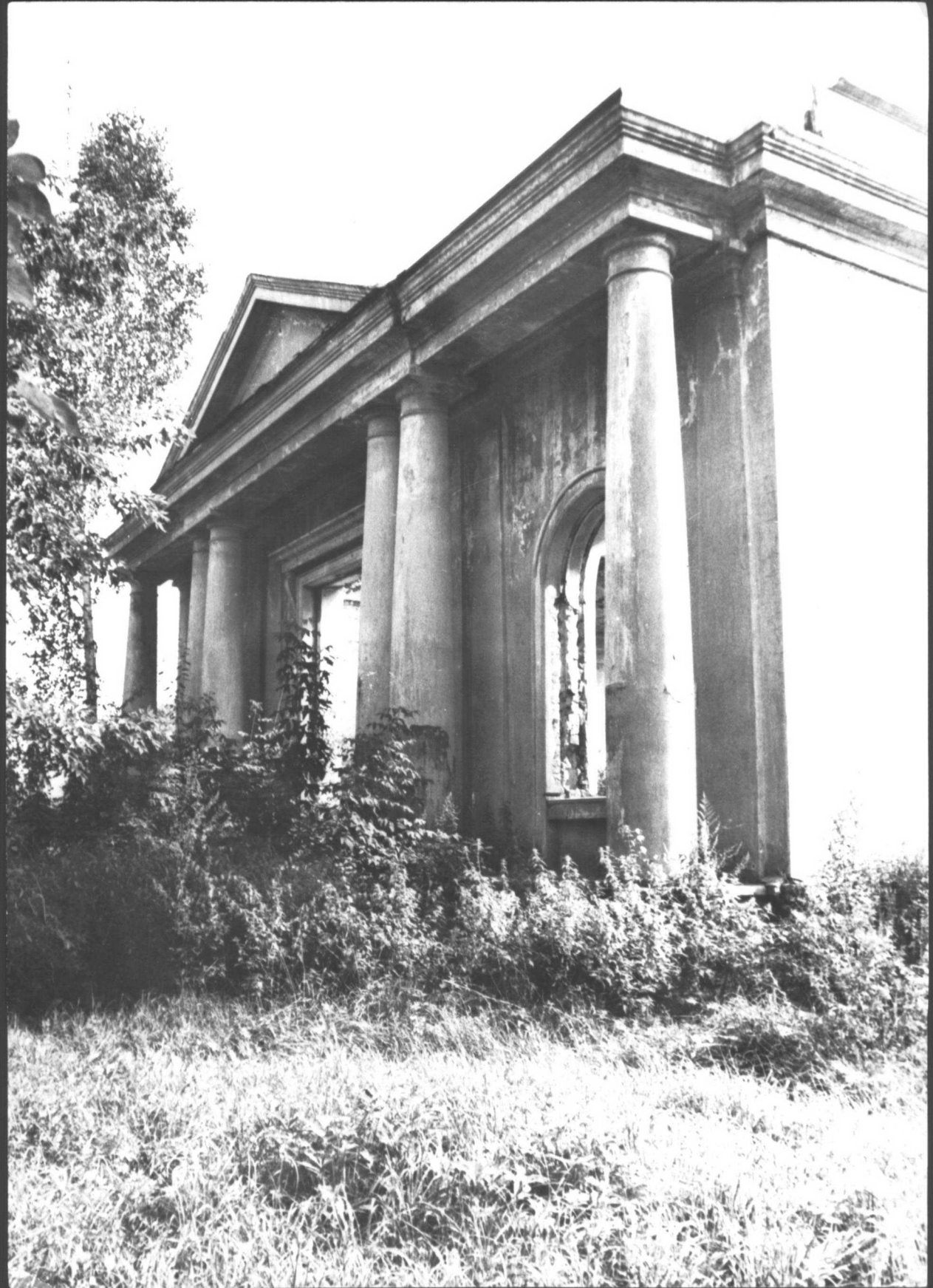


























3.7.3

I.32.40

МИНИСТЕРСТВО КУЛЬТУРЫ СССР • ПАМЯТНИКИ ИСТОРИИ И КУЛЬТУРЫ СССР (недвижимые)

РСФСР. Министерство культуры.

(индекс)

СОЮЗНАЯ РЕСПУБЛИКА

Главное управление по охране памятников истории и культуры.

Адрес

МССР, край, область, район, автономная обл., национальный округ, населенный пункт)

Молдавская область, Шелковский район, пос. Свердловский, ул. Центральная, 44.  
**УЧЕТНАЯ КАРТОЧКА**  
Усадьба Городище. Училище.

I. НАИМЕНОВАНИЕ ПАМЯТНИКА

II. ТИПОЛОГИЧЕСКАЯ ПРИНАДЛЕЖНОСТЬ

памятник архитектуры	памятник истории	памятник архитектуры	памятник монумент. дв-ва
		7,3	

1910-е гг.

III. ДАТИРОВКА ПАМЯТНИКА

IV. ХАРАКТЕР СОВРЕМЕННОГО ИСПОЛЬЗОВАНИЯ

по первоначальному назначению	культурно-просветительное	туристско-экскурсионное	лечебно-оздоровительное	жилищные помещения	хозяйственно-вещное	не используется
						+

предлож. по использ.

V. ХАРАКТЕРИСТИКА ТЕХНИЧЕСКОГО СОСТОЯНИЯ

хорошее	среднее	плохое	аварийное
		+	
связная	республ.	местная	не состоит
			+

VI. КАТЕГОРИЯ ОХРАНЫ

наличие утвержденной охранной зоны

да нет  
+

VII. НАЛИЧИЕ ДОКУМЕНТАЦИИ

паспорт	фотографии	обмеры	реставрационные материалы
+	+	+	

место хранения документов

Дата составления документа

органы охраны			реставрационные мастерские		музей, архив, НИИ
союзный	республикан.	местный	республикан.	местные	ВНИИИ

М. П. Карпова

ова М.Г., архитектор. +

Составитель

Инспектор по охране памятников

(Ф., И., О., подпись)

(Ф., И., О., подпись или профессиональная подпись)

УЧЕТНАЯ КАРТОЧКА (оборотная сторона)



Училище при суконной фабрике С.И. Четверикова построено на территории усадьбы владельца, напротив гл. дома, с которым оно составляет единый ансамбль. Здание возведено в стиле неоклассицизма. Кирпичное оштукатуренное одноэтажное с полуподвалом здание имеет в плане П-образную форму. Повышенный центральный объем выступает с севера. Гл. вход акцентирован портиков. Во двор выходит граненый выступ. Проемы обрамлены наличниками, украшены штукатурными гребнями

В повышенном объеме находится вестибюль с колоннами, в крыльях — классы. Перекрытия крыльев утрачены. В полуподвале, где располагались мастерские — своды Монье.

Редкий образец учебного здания, составляющего единый ансамбль с усадебным домом в стиле классицизма.