

## ПАМЯТНИКИ ИСТОРИИ И КУЛЬТУРЫ СССР

(недвижимые)

СОЮЗНАЯ РЕСПУБЛИКА РСФСР

Главное управление охраны памятников *Министер. Культ.*наименование республиканского органа охраны памятников *РСФСР.*

## ПАСПОРТ

I. НАИМЕНОВАНИЕ ПАМЯТНИКА Церковь Троицы

II. ТИПОЛОГИЧЕСКАЯ ПРИНАДЛЕЖНОСТЬ

памятник археологии	памятник истории	памятник архитектуры	памятник монументальной скульптуры
		4	

III. ДАТИРОВКА ПАМЯТНИКА (или дата исторического события, с которым связано возникновение памятника — для памятников истории)

1680 годIV. АДРЕС (местонахождение) ПАМЯТНИКА Новгородская область; г. Старая Русса;

РСФСР, край, область, район, автономная обл.,

уд. Тимура Арсланова

национальный округ, населенный пункт, пункт питания

V. ХАРАКТЕР  
СОВРЕМЕННОГО  
ИСПОЛЬЗОВАНИЯ

по первоначальным документам	культурно-образовательный	туристско-экскурсионный	заповедно-охранный	научно-исследовательский	образовательно-просветительский	не используется
	музей общ. культ.		общ. культ. зона		учреждение торгова. предприятия	+

ПРИЛОЖЕНИЯ:

Фото общего вида: 9

Фото фрагментов: 24

Генплан: 4

Обмеры: план — 4

фасад — 8

разрез —

Схематический план

охранной зоны —

*вкладыши — см. (Вкл. 2-2А)**вкл. 9-4А)*

а)	для памятников археологии	— история возникновения, кем и когда производились разведки и раскопки, место хранения коллекций.
	для памятников истории	— история возникновения; краткая характеристика событий и лиц, в связи с которыми объект приобрел значение памятника.
	для памятников архитектуры и монументального искусства	автор, строитель, заказчик, история создания.

Троицкая церковь в Старой Руссе существовала издревле. Она была сожжена литовцами в 1609 году /об этом свидетельствует опись города 1625 года/. В описи Старой Руссы 1673 года упомянуто только место, где она стояла. На этом месте она была выстроена вновь в 1680 году "на иждивение старорусского купца Якова Тверева" и освящена в декабре 1684 года. В июне 1759 "церковь сия подверглась запустению... от пожара", /Следовательно, не сгорела полностью, а только обгорела/. Пожар уничтожил большую часть утвари, но иконостас уцелел. Через три года - в 1761 году Троицкая церковь была возобновлена. Тогда же в каменном притворе Троицкой церкви был устроен придел во имя Иоанна Златоуста /вместо сгоревшей в том же пожаре Златоустовской церкви/.

В 1799, 1807 и 1809 годах "были некоторые похищения утвари" из Троицкой церкви. 13-го июня 1836 года во время

/см. вкладыш I/

б) перестройки и утраты, изменившие первоначальный облик памятника.

Утрачена колокольня. Утрачены все три апсиды и притворы с трех сторон. /Причем, апсиды и западный притвор в течение исторической жизни перестраивались: на стенах храма сохранились два следа от их примыкания. Кладка притвора и апсиды была перевязана с кладкой стен церкви, как их изначальная часть/. В северовосточном углу храма наметилась трещина. Утрачена внутренняя роспись, за исключением небольших ее фрагментов. Утрачено все внутреннее убранство.

## VII. ОПИСАНИЕ ПАМЯТНИКА

для памятников археологии	— характер культурного слоя, важнейшие находки
для памятников истории	— характеристики памятника, наличие, текст и время установления мемориальной доски.
для памятников архитектуры	— основные особенности планировочной, композиционно-пространственной структуры и конструкции; характер декора фасадов и интерьеров; наличие живописи, скульптуры, прикладного искусства; строительный материал, основные габариты.
а) для памятников монумент. иск-ва	— основные особенности композиционного и конструктивного решения: тексты, материал, техника, размер.

Церковь стоит внутри городской застройки. Она выходит на улицу Тимура Фрунзе /бывшую Троицкую/, несколько отодвинута от нее, оставляя место колокольне. Она соединяет магистральные улицы Маркса и Энгельса /бывшие Крестецкую и Старогостиниодворскую/. Вокруг памятника оставлено зеленое насаждение. Рядом находится городской сад, который выходит на улицы Маркса и Энгельса. Он расположен к востоку от Троицкой церкви.

Церковь представляет собой мощный кубический объем, покрытый на четыре ската и увенчанный пятью куполами. /Центральная глава — световая; малые главы — глухие, они расположены по диагоналям/. Внутренняя структура церкви — крестово-купольная система. Четыре несущие столба — квадратны в плане. Переход к барабану осуществляется при помощи парусов. Рукава креста перекрыты цилиндрическими сводами с распалубками. Угловые пространства перекрыты крестовыми сводами. Интерьер отличается особой гармоничностью, ясностью и соразмерностью. /см. вкладки П/.

- б) общая оценка общественной, научно-исторической и художественной значимости памятника. Представляет большую ценность как крупный градостроительный объем, как интересный памятник XVIII века с большой со-гласованностью элементов композиции наружных стен и их богатым декором, а совершенным интерьером. Имеются фрагменты фресок /"личное письмо"/.

## VIII. ОСНОВНАЯ БИБЛИОГРАФИЯ. АРХИВНЫЕ

- ИСТОЧНИКИ, ИКОНОГРАФИЧЕСКИЙ МАТЕРИАЛ /Макарий Мироточивый.  
Церковно-историческое описание города Старой Руссы. Новгород  
1866, стр. 8-11.  
В. Пыраев. Старая Русса. Сергиев Посад, 1916, стр. 92-104.  
М. Толстой. Святцы и древности Старой Руссы; М.; 1878.  
стр. 16-17.

## IX. ТЕХНИЧЕСКОЕ СОСТОЯНИЕ

характеристика общего состояния:

		хорошее	среднее	плохое	закрытое
для памятников археологии	культурного слоя важнейших находок				
для памятников архитектуры и истории	конструкций	+			
	стен	+			
	покрытий	+			
	потолков	+			
	пола	+			
	декора фасадов интерьеров	+			
в интерьере:	живописи — <b>фрагменты</b> скульптуры прикл. иск-ва				
для памятников фото: музыкального искусства	целостн. подлинн. скульптурн. структурн. художн. слоя				

## X. СИСТЕМА ОХРАНЫ

государственная	республиканская	местная	не состоит
	+		+

а) категория охраны

б) дата и № документа о принятии под охрану док. РМ РСФСР № 1323 от 30.8.60

в) границы охранной зоны и зоны регулирования застройки (краткое описание со ссылкой на утверждающий документ).

г) наличие взаимной зависимости и взаимодействия с объектами, расположенными состоит на балансеМузея. Держится под постоянную выставку скульптора Томского

д) дата и № охранного документа

Дата составления паспорта

Составитель

Кандидат искусствоведенияМОРОЗКИНА Е.Н.

ф., и., о. должность или профессия

30 сентября 1981 г.

подпись

Инспектор по охране памятников



Церковь Троицы  
Новгородская обл.; г. Старая Русса;  
ул. Тимуровская 47.

3.4. - 1.34.17

Владимир I.

I.

VII a)

страшной бури с северо-западной главы вихрем сорвало купол. Он упал близ церкви "с повреждением оной". /Купола к этому времени были крыты белой костью по железной основе/. А юго-восточная глава "приметно, со всею тяжестью, тронулась, от чего в стенах церкви, при коих стояли главы, оказались большие трещины". После освидетельствования церкви, малые главы были "неотлагательно" разобраны. /Впоследствии они были восстановлены, поскольку на фотоснимке, сделанном около 1905 года, мы видим Троицкую церковь вновь пятиглавой/. В 1853 году "по случаю оказавшихся новых повреждений" произведена починка сводов церкви. После чего произошло новое освящение Троицкой церкви /в 1860 году/ и придела Иоанна Златоуста /в 1865 году/.

Поскольку Троицкая церковь не сохранила ни притворов, ни апсид, приводим данные ее обмера, сделанного в XIX веке: длина от восточной стены алтаря до западной стены притвора с кладкой /подчеркнуто нами; Е.М./ 1542 саж.; ширина 8, а высота с главой и крестом 15 саж.

С северо-западной стороны Троицкой церкви /"на расстоянии четырех сажень"/ стояла каменная колокольня; а неподалеку - теплая Знаменская церковь, построенная в 1782 году приписана к Троицкой.

Колокольня представляла собой восьмирих на четверике, имела внутри четыре яруса и была покрыта шатром. /Макарий называет его "шилем"/. Высота колокольни с крестом составляла 15 сажень.

Вседневный колокол, висевший на этой колокольне, весил 60 пудов. Надпись на нем гласила: "Лета 1761 месяца сентем-

Церковь Троицы.

Новгородская обл.; г. Старая Русса; ул. Тимуровская.

З. 4... 1. 34. 17

Вкладыш I.

2.

Via.)

врия вылит сей колокол в город Старую Руссу к церкви Живоначальныя Троицы из старья горелья меди, в помин великого пожара 1759 года июня в 29 день".

Церковь Троицы.  
Новгородская обл.; г. Старая Руда; ул. Мухоморова 32.  
3.4.17 - 1.34.17

Вкладыш П.

VIIa)

I.

Это во многом достигается тем, что расстояние между несущими столбами равно двум расстояниям между столбами и стенами. /То есть диаметр купола вдвое шире рукавов креста/. Несущие столбы невелики в сечении, они отличаются стройностью, а весь интерьер — чистотой линий пространственности и графичностью. Это впечатление усиливается тем, что выше роста человека самые углы столбов чуть скошены. Узкие бороздки по углам тянутся до верха, создавая дополнительные линии, увеличивая стройность столбов.

Изнутри окна барабана подходят к основанию купола — это сообщает куполу паренье, а интерьеру — легкость и матовость. /освещение рассеянным светом/: распалубки цилиндрических сводов и линии крестовых чуть-чуть углубляются.

Связи в основании подпружных арок отсутствуют. Тонкие железные связи проходят крест-накрест только в основании купола.

Внизу западную половину храма обходят небольшие ниши для сидения /по четыре ниши — от угла до портала, каждая ниша рассчитана на одного человека. В настоящее время в них смонтированы батареи отопления/. Стены оштукатурены и побелены, но на косяках окон сохранились фрагменты фресок высокого художественного уровня — с изображением фигур и лиц. Пол кирпичный.

Наружный объем отличается монолитностью. Стены расчленены на три части лопатками, которые соединены сверху декоративными закомарами и горизонтальной лентой карниза, соответствующего четырехскатной кровле. В основании закомар проходит пояс

VIIa)

из крупных прямоугольных нишек-ширинок. Пояс охватывает здание кругом. Он отделяет венчающую часть храма от нижних частей стен, в которых расположены проемы - "зону окон". Ширинки пояса имеют внутри профили, образующие суживающиеся к центру уступы, окон сравнительно немного. Это придает объему некоторую замкнутость. Окна распределены равномерно по трем фасадам: в середине каждого поля стены - по окну. Их нет только с восточной - алтарной - стороны. /Там окна были на апсидах, которые не сохранились/. Все окна находятся на одном уровне. Все окна арочные, вписаны в прямоугольные ниши, имеют железные решетки. Оконные ниши обрамлены "кюотцами", характерными для XII века - с карликовыми колонками с перехватом - по сторонам проема и узорными кокошниками наверху. Декор кокошников тонок и богат. Он осуществлен в двух основных вариантах: с полукруглыми и с тройным завершением, вписанными в общую килевидную форму - с тонкой плетенкой, которая снизу "подбивает" внутренний кокошник, и кгутом из бус, который снизу отгибает киль. /Этот кгут состоит из чередующихся бус одинакового диаметра: в середине звена находится большая бусина, по краям - две малые, более плоские/. Прямоугольная ниша окна обведена узкой узорной каймой. Более богатые окна находятся в среднем поле стены, но только на западном и северном фасадах. На южном фасаде /боковом/ все три окна даны с тройным вписанным килем. Интересно, что это сделано не на главном фасаде храма, и, при общей симметрии, вносит живописность в наружную композицию. Кроме того, с запада примыкал большой притвор, с архитектурно-разработанным порталом и, надо



Церковь Троицы.

Новгородская обл., г. Старая Русса, ул. Тимуров Фрунзе.

З.4. - 1.34.17

Вкладыш П.

3.

полагать, приукрашенными окнами. С северо-запада стояла колокольня, дополнявшая и обогащавшая и западный и северный фасады; южный фасад, словно в комплексацию, получил все три нарядные окна.

Лопатки, членившие стену, превращены в тонкие сдвоенные колонки с дыньками в центре и горизонтальными поясками внизу. /Угол обработан группой из трех таких лопаток/. В форме колонок по сторонам окон используются те же мотивы. /Они имеют фигурные профили сверху и внизу, восходящие к далеким деревянным образцам, и дыньки в середине. Вверху, внизу и по поясу дынек идут куты/. Средние лопатки словно повисают на стене, поскольку внизу были пристройки. Угловые лопатки упираются в выступы кладки.

Богатый перспективный портал выходит на западную сторону. Северный и южный порталы проще. К западному portalу - парадному входу в храм - попадали через широкий притвор или, скорее, закрытую паперть, которая была лишь немного уже западного фасада. Сохранился след от перекрывающих ее трех цилиндрических сводов и след боковых стен, <sup>этой</sup> паперти.

Боковые притворы были более скромными. Их след обнимает только сам портал. Интересно, что боковые порталы со своими притворами несколько сдвинуты с оси стены на восток, так же как лавая храму свойственную древнерусскому зодчеству живописность.

На восточной стене виден след от примыкания трех апсид. Арочные проемы, которые прежде вели в апсиды, заложены.

Церковь Троицы.  
Новгородская обл.; г. Старая Русса; ул. Милура Фрунзе.

3.4. - - 1.34.17

Вкладыш П.

4.

Снаружи церковь оштукатурена и побелена. Закомары и пояса ширинок выделены: они оставлены в красном кирпиче. /"Донца" ширинок выбедены/. Быть может некогда в закомарах была живопись. В красном кирпиче оставлены и следы примыкания сводов и стен притворов и апсид.

В целом - в наружном облике храма - кубичность, строгое расчленение в сочетании с богатством и тонкостью декора, тогда как внутри - легкость, воздушность вместе с четкостью. Акустика великолепна.

#### Материал:

Храм построен из кирпича. Оштукатурен и побелен. Все декоративные детали выложены из кирпича /включая декальный кирпич, примененный в большом количестве/. Кровли железные. Пол кирпичный, новый.

vlla.)



Виды Троицкой д—ви, колокольня, Зинаидинской д—ви и галл—  
 на историческомъ разбитии.



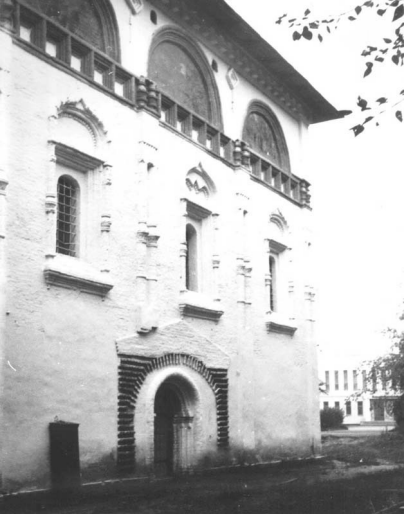














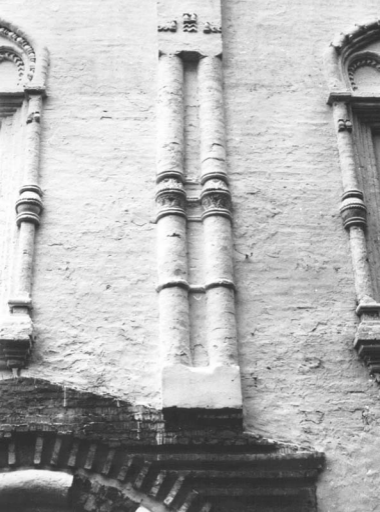








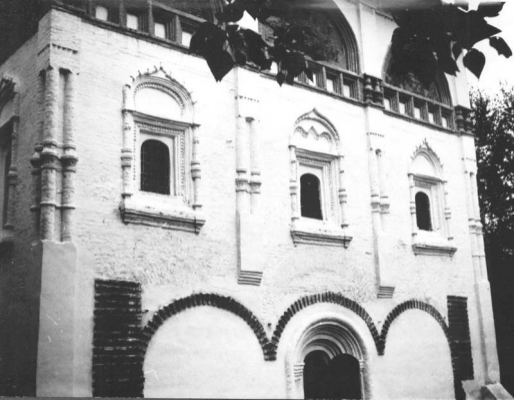


























Главн. упр. охраны памятников *Минист. Культ. СССР*  
(наименование республиканск. органа охраны)

Союзная республика РСФСР

Адрес Новгородская область; г. Старая Русса; ул. Тимура Фрунзе  
(АССР, край; область; район, автономная обл.; национальный округ; населенный)

**УЧЕТНАЯ КАРТОЧКА**  
**церковь Троицы**

I. Наименован. памятника

Памятник археологии	Памятник истории	памятник архитек.	Памятник монум. ис-ва
		4	

II. Типологическая принадлежность

1680 г.

III. Датировка памятника

IV. Характер современного использования

по первоначальному назначению	культурно-просветительное	туристско-экскурсионное	лечебно-оздоровительн.	жилищные помещения	хозяйственное	не используется
						+

Предлож. по использ.

V. Характеристика технического состояния

хорошее	среднее	плохое	аварийное
+			

VI. Категория охраны

союзная	республ.	местная	не состоит
	+		+
да		нет	
		+	

Налич. утвержд. охранной зоны

VII. Наличие документации

паспорт	фотографии	обмеры	реставрационные материалы
+	+	+	

Место хранения документов

Дата составления карточки

"30" сентября 1981.

органы охраны			реставрацион. мастерск.		музей, архив, НИИ
союзный	республикан.	местный	республикан.	местные	
	+	+			СтИИ + запись

М. П.

Составил Кандидат искусствоведения Инспектор по охране памят

(Ф., и, о. должность или профессия, подпись)

(Ф., и, о. подпись)

Морошкина Е. П.

*Е. П. Морошкина*



Памятник представляет собой мощный кубический объем, покрытый на четыре ската и увенчанный пятью куполами. /Центральная глава - световая/. Лопатки соединены декоративными закомарами. Оконные проемы в пыльных обрамлениях XVII века расположены на одном уровне. Внутренняя система - четырехстопная крестово-купольная. Интерьер отличается гармонической ясностью и соразмерностью. Материал - кирпич.

*Представляет большую ценность как интересный памятник XVII в. с большой согласованностью элементов композиции и совершенным интерьером.*

## ПАМЯТНИКИ ИСТОРИИ И КУЛЬТУРЫ СССР

(недвижимые)

СОЮЗНАЯ РЕСПУБЛИКА

РСФСР

Мин. культуры. Гл. управление охраны памятников истории и культуры

## ПАСПОРТ

## I. НАИМЕНОВАНИЕ ПАМЯТНИКА

II. ТИПОЛОГИЧЕСКАЯ  
ПРИНАДЛЕЖНОСТЬ

Церковь Троицы

памятник археологии	памятник истории	памятник архитектуры	памятник монумент. иск-ва

## III. ДАТИРОВКА ПАМЯТНИКА (или дата исторического события, с которым связано возникновение памятника — для памятников истории)

1680-1684 г.г. ; XIX в.

## IV. АДРЕС (местонахождение) ПАМЯТНИКА

Новгородская обл., г. Старая Русса,

угол улиц Т. Фрунзе и К. Маркса.

V. ХАРАКТЕР  
СОВРЕМЕННОГО  
ИСПОЛЬЗОВАНИЯ

во время плановости	культурно-просвет.	туристско-экскурсион.	дочисло-охранительн.	жилищно-подсобн.	хозяйственно-склад.	не используется
	музей б-ка, клуб		больш. сплет. дота.		учреждение торгов. примыш. склад	

## ПРИЛОЖЕНИЯ:

Фото общего вида —  
 Фото фрагментов — 2  
 Гипсы — II  
 Обмеры: план — I  
 фасад — I  
 разрез — I  
 Схематический план  
 охранной зоны —

для памятников архитектуры	— истории возникновения, или в годы первоначальной постройки и расширения, место хранения коллекций.
для памятников истории	— истории возникновения; краткие характеристики событий и лиц, а также с историей объекта преобразования памятника.
для памятников архитектуры в индивидуальном аспекте	— автор, структура, материал, история объекта.

Дата строительства первоначальной каменной ц. Троицы неизвестна.

На плане города 1628г. она уже нанесена. Существующая церковь сооружена в 1660-1684г.г. на месте древней постройки на средства богатого купца Якова Тверды и освящена Новгородским Митрополитом Корнилием.

Храм пострадал от пожара в 1759г., был восстановлен в 1761г.. В западном притворе был освящен придел Иоанна Златоуста.

В 1836г. во время бури сорвало главу с северо-западного барабана, юго-восточная глава также сильно пострадала, в стенах четвертина образовались трещины. По указанию военного ведомства, которому тогда принадлежала церковь, были сняты все угловые барабаны. В 1854-1860г.г. церковь подверглась значительной перестройке: были разобраны и выложены заново столбы, подпружные арки, своды, центральный барабан, притвор, апсиды, причем притвор и апсиды стали намного больше по размерам; первоначальное покрытие заменено 4-скатным, стены надложены, поставлены угловые барабаны, пробит нижний ярус окон, в восточной и западной стенах пробиты большие арочные проемы, северные и южные крыльца уничтожены, частично срублен древний декор. Работы велись по проекту известного архитектора А. Тома. Придел Иоанна Златоуста был перенесен из притвора в диаконию и освящен в 1836г. Эта перестройка сильно искажила первоначальный облик памятника.

После этого больших перестроек не проводилось. После Октябрьской революции храм был закрыт /когда именно - неизвестно/. В ЮШв./точная дата неизвестна/ рядом с церковью, к западу от нее, построена каменная колокольня; она тоже погибла в годы Великой Отечественной войны.

4) реставрация в урочище, восстановил первоначальный облик памятника.

Церковь ЮШв. подверглась капитальной перестройке в 1854-1860г.г. Памятник серьезно пострадал в годы Великой Отечественной войны, в послевоенное время продолжал разрушаться. К началу реставрационных работ /1970г./ храм находился в плохом состоянии: в западной и восточной стенах четверика имелись сквозные трещины, в своде центрального барабана - две пробоины, имелась большая пробоина в стене барабана, от западного притвора уцелели лишь южная и северная стены, от апсиды - лишь нижняя часть, утрачены главы и верхняя часть, кладки всех барабанов, крыша четверика; полы /см. прод. 916.. /

Исследовательские работы начаты в 1968г., реставрационные работы проведены в 1970-1971г.г. Выполнена частичная /незавер-

/см. прод. 916.. /



# IX. ТЕХНИЧЕСКОЕ СОСТОЯНИЕ

характеристика общего состояния:

для памятника: время, лето  
 для памятника: время, зима и весна  
 в интерьере:  
 для памятника: досуг, посещение экскурсии

культурного слоя  
 монументальных сооружений  
 конструкций  
 ступи  
 покрытий  
 лепнины  
 пола  
 декора фасадов  
 интерьеров  
 элементов  
 скульптуры  
 время, осень  
 время  
 восстановления  
 скульптуры  
 грунта  
 реставрацию

хорошо	средне	плохо	исчезло
+			
+			
+			
+	+		
	+		

сохраня	восста	исчеза	не сохра
	+		

## X. СИСТЕМА ОХРАНЫ

а) категория охраны

б) дата и № документа о введении под охрану

30 августа 1960г. № 1327.

Восстановление Союзина РСФСР от

в) границы охранной зоны и зоны (сгруппирована застройка (кратко описана со ссылкой на утвержденный документ))

Границы охранной зоны памятника на севере и востоке доходят до существующих детских садов, на западе и юге — до красной линии улиц Тимура Фрунзе и К.Маркса. Площадь охранной зоны, включая территорию памятника — 1,08га. См. Пояснительную записку к проекту опорного плана охраняемых зон г. Старая Русса, Архив Новг. СНИИМ, Р-1067, лл. 23-24.

г) балансовая принадлежность и конкретное использование Новгородский государственный объединенный музей-заповедник. Временно не используется.

д) дата и № охранного документа

Дата составления записки

Составитель

Адрианидзе В.А. архитектор

1960 г.

28

Инспектор по охране памятников

Егорова Л.В.



Ц.Урзул:

Адрес: Новгородская обл., г.Старая  
Русса, угол улиц Т.Шутова и А.Маркса

Лист 1.

## Продолжение №16...

и заполнения проемов отсутствовали.

При частичной /незавершенной/ реставрации не восстановлены апсиды и притвор. Утрачено убранство интерьера.

## Продолжение №17...

ценная/ реставрации на первоначальную дату /XIVв./ Реставрированы фасады, частично -интерьер /ниши-аркасолии/. Столбы, своды, покрытие четверика, барабаны восстановлены на XIXв. Апсида, притвор и первоначальные крыльца не реставрированы-они вытеснены на фасадах в виде эскадрией отштукатуренной неподеленной кладкой /штраба/. Автор проекта реставрации- архитектор Т.В. Гладенко. Документация хранится в Архиве Новг. СНИИМ, шифр-83.

## Продолжение №18...

сводов и расчлененному палаточному покрытию. В нижней части восточного фасада имеется 3 больших полуциркулярных ниши /заложены арочные проемы, соединявшие алтарь с церковью/. Центральная часть всех фасадов, кроме восточного, прорезана рядом окон /по 1 окну в каждом членении/. Все окна имеют трехцентровую перемычку и обрамлены богатыми наличниками с полуколонками и кокошниками. Каждый из порталов храма /как и наличники окон/ решен индивидуально и не повторяется; портал состоит из 4-7 профилированных уступов. В верхней части южного и северного фасадов расположено несколько ромбовидных 3-4 уступчатых выступов. Фасады завершаются поребриком и аркатурным полскоком-карнизом. Барабаны прорезаны по основным осевым окнами /центральный барабан/ или нишами /угловые барабаны/ с полуциркулярным завершением и расчленены небольшими лопатками, соединенными сверху арочками. Центральный барабан декорирован также ромбовидными нишами с обрамлением, валяком, рядом круглых нишек и полскоком выступающего бегунца, угловые барабаны- круглыми нишами и бегунцом. Памятник сложен из кирпича /на известковом растворе, ситужатурен и побелен. Закомары и горизонтальный декоративный фриз выкрашен в красноватый цвет. Размер кирпича XVв. - 23х13х6,5см. Покрытие четверика и глав -из оцинкованного железа . /См.прод. Лист 2./



Ц.Троицы

Адрес: Новгородская обл., г. Старая  
 Русса, угол улиц Т. Фрунзе и К. Маркса.

Лист 2.

## Продолжение У1а..

Основные размеры: длина четверика /по оси восток-запад/ -17м,  
 ширина -16,9 - 17,1м, высота четверика /до карниза/ -14,3м, высота  
 церкви /до креста/ - 29м.

## Продолжение У1б...

архитектурной декорации /например, лопатки комбинируются со спарен-  
 ными полуколонками./ Памятник имеет определенное градостроительное  
 значение.

## Продолжение У1в...

5. Полянский М.И. Изысканный историческо-статистический  
 очерк города Старой Руссы и Старорусского уезда. Новгород, 1885,  
 с. 263-266.

6. Сивак С.И. Краткая историческая справка по памятникам города  
 Старая Русса /к опорному плану охранных зон/. - 1970г. - Архив  
 Новг. СНИИМ, Р-730, лл. 19-20.

7. "Старорусские музеи" Л., 1962, с. 136.





























Министерство культуры СССР  
Памятники истории и культуры СССР (недвижимые)

3.4. -1.34.17.

РСФСР

Гл. управление охраны памятников истории и культуры

Союзная республика

Новгородская обл., г. Старая Русса

(наименование республиканск. органа охраны)

Адрес

(АССР, край; область; район, автономная обл.; национальный округ; населенный пункт)

**ц. Троицкая**  
**УЧЕТНАЯ КАРТОЧКА**

I. Наименован. памятника

II. Типологическая принадлежность

III. Датировка памятника

IV. Характер современного использования

Прилож. по использ.

V. Характеристика технического состояния

VI. Категория охраны

Налич. утверж. охранной зоны

VII. Наличие документации

Место хранения документов

Дата составления карточки

3 март 198 г.

Составил

Александров В.А., и/сопр. ИСНРИМ

(ф. и. о., должность или профессия, подпись)

Инспектор по охране памят.

Л.В.Егорова

(ф. и. о., подпись)

Памятник археологии	Памятник истории	Памятник архитек.	Памятник монум. ис-ва			
1680-1684г.г.; XIXв.						
по первоначальному назначению	культурно-просветительное	туристско-экскурсионное	лечебно-оздоровительн.	жилое помещения	хозяйственное	не используется
						+
хорошее		среднее		плохое		аварийное
+						
союзная		республ.		местная		не состоит
		+				
			дата	нет		
паспорт		фотография		обмеры		реставрационные материалы
+		+		+		+
органы охраны			реставрацион. мастерск.		музей архив. НИИ	
союзный			республикан.		местные	
+			+		+	

Составил

Александров В.А., и/сопр. ИСНРИМ

(ф. и. о., должность или профессия, подпись)

Инспектор по охране памят.

Л.В.Егорова

(ф. и. о., подпись)

Фото или схематический план



Краткое описание

Памятник относится к типу 4-столпных, 5-главых, 3-апсидных храмов /апсиды утрачены/. Объем церкви перекрыт цилиндрическими /в угловых частях-крестовыми/ сводами. Внутри церкви, в северной, южной и западной стенах имеется ряд ниш-аркадологий. Вход в храм - с севера и запада.

Фасады имеют богатое декоративное оформление. Они расчленены лепятками на 3 примерно равные части. В верхней части фасадов проходит широкий декоративный фриз из профилированных квадратных ниш. С 3 сторон церкви имеются развитые перспективные порталы. Окна расположены в 1 ярус, имеют трехцентровую перемычку и богатое обрамление. Фасады завершаются поребриком и арматурным пояском-карнизом. Барабаны церкви /центральный-световой, боковые-глухие/ также богато декорированы. Памятник представляет собой прекрасный образец русского зодчества XVII в. Отличается законченностью форм, разнообразием и изысканностью декора, тщательностью отделки.



Р/м  
пол. Сл. РСФСР №1327  
№ 30.8.60.

5310135000

Форма № 1

Министерство культуры РСФСР

Главное управление культурно-просветительных учреждений

Отдел охраны памятников

**П А С П О Р Т**  
**на памятник архитектуры**

Наименование и адрес памятника	Оригинальная дата памятника
Церковь Троицы г. Старая Русса, ул. Миллера Фрунзе, 18	1680 г.
<p>1. Даты основных пристроек и перестроек 1853 г. - перестройка церкви.</p> <p>2. Автор, строитель, заказчик Заказчик купец Яков Тверев.</p> <p>3. Произведения живописи, скульптуры и декоративного искусства, связанные с памятником В закомарах фасадов остатки живописи XIX в.</p> <p>4. В чем здании находится памятник Инспекции по охране памятников Новгородского областного Управления культуры.</p> <p>5. Как и как используется не используется.</p> <p>6. Техническое состояние памятника Состояние основных несущих конструкций неудовлетворительное. Восточная и западная стены имеют вертикальные трещины. Покрытия на церкви, главах, апсидах и приделе отсутствуют. В проемах нет заполнения.</p>	

7. Тип, материал и основные конструкции  
Пятиглавый четырехстолпный храм. Перекрытия сводчатые.

Материал - кирпич.

8. Краткая история памятника  
Церковь Троицы построена в 1680 году на месте древней церкви, разрушенной в период польско-шведской интервенции в 1609 году.

Церковь строилась на средства купца Якова Тверева.

В 1759 году внутренность церкви выгорела во время большого пожара; церковь была восстановлена в 1761 году.

В 1836 году во время бури упала северо-западная глава, юго-восточный барабан получили сильный крен и в западной и восточной стенах появились трещины. В связи с плохим состоянием конструкций церкви Комитетом об устройстве города Старая Русса было решено снять малые главы, чтобы облегчить нагрузку сводов и стен. Однако эти меры не помогли и в 1853 году комитет поручил архитектору К.А.Тону произвести капитальный ремонт церкви "с соблюдением характера древней её архитектуры". Тон сохранил на фасадах декор XVIII века /двойные полуколонки с дельниками, наличники на окнах в виде кокошников/. Верхние части памятника карнизы и малые барабаны в т.н. "русско-византийском стиле", созданном Тоном, и являются совершенно чуждыми элементами в художественном облике памятника.

Во время войны 1941-1945 гг. церковь пострадала от пожара.

В 1961 году Новгородской СНРПМ производились частичные ремонтно-реставрационные работы, во время которых укреплен был кладка алтаря.

Работы были прекращены из-за отсутствия средств и отложены в связи с отсутствием исполнителя памятника.

10. Основная литература и картография

1. Манарий, архимандрит, Церковно-историческое описание города Старая Русса. 1885 г.
2. Полянский М.И. Историко-статистический очерк г. Старая Русса и старорусского уезда. 1885 г.
3. Пылаев В. Старая Русса. 1916 г.

11. Кем и когда обмерен памятник, место хранения чертежей обмера и проекта

Обмер плана произведен в 1951 году арх. Целиковым А.

Материалы хранятся в Инспекции по охране памятников.

12. Обследования:

Частичное обследование /фиксация некоторых следов переделок памятника/ произведена в 1961 году Новгородской СНРПМ /арх. Пуляк Л.М./.

Примечания

Дата составления паспорта:

Паспорт составлен Краснодонецкая

15 января 1962 г.

Ответствен. редактор Л. С.







