

7720140000

МИНИСТЕРСТВО КУЛЬТУРЫ СССР

З.7/394/8/-I.32.I.
индекс

ПАМЯТНИКИ ИСТОРИИ И КУЛЬТУРЫ СССР (недвижимые)

СОЮЗНАЯ РЕСПУБЛИКА Министерство культуры РСФСР, Главное
Управление по охране пам-ков истории и культуры, Государственная инспекция
(наименование республиканского органа охраны памятников)
по охране памятников архитектуры и градостроительства

ПАСПОРТ

I. НАИМЕНОВАНИЕ ПАМЯТНИКА Усадьба Коломенское. Передние ворота

II. ТИПОЛОГИЧЕСКАЯ
ПРИНАДЛЕЖНОСТЬ

памятник археологии	памятник истории	памятник архитектуры	памятник монумент. иск-ва
		7	

III. ДАТИРОВКА ПАМЯТНИКА (или дата исторического события, с которым связано возникновение памятника — для памятников истории)

1672-1673 гг.

IV. АДРЕС (местонахождение) ПАМЯТНИКА Москва, Красногвардейский район, Пролетар-
ский пр-т, д. 31. Госуд. архитектурный и природный музей-заповедник "Коломенское"
(АССР, край, область, район, автономная обл.,
национальный округ; населенный пункт; пути подъезда)

V. ХАРАКТЕР
СОВРЕМЕННОГО
ИСПОЛЬЗОВАНИЯ

по перво- нач. назна- чению	культурно- просветит.	туристско- экскурсион.	лечебно- оздорови- тельн.	жилые помещения	хозяйст- венное	не исполь- зуется
	музей библ. клуб +	+	больн. санат. д/отд.		учреждение торгов. промышл. склад	

ПРИЛОЖЕНИЯ:

8 вкладышей к пп: УИ/А/-3; УИ/В/-1; УП/а/-3; УШ-1;

Фото общего вида — 2

Фото фрагментов — 4

Генплан —

Обмеры: план — 4

фасад —

разрез —

Схематический план

охранной зоны —

Учетная карточка

VI. ИСТОРИЧЕСКИЕ СВЕДЕНИЯ

а)	для памятников археологии	— история возникновения, кем и когда производились разведки и раскопки, место хранения коллекций.
	для памятников истории	— история возникновения: краткая характеристика событий и лиц, в связи с которыми объект приобрел значение памятника.
	для памятников архитектуры и монументального иск-ва	— автор, строитель, заказчик, история создания.

На месте существующих каменных ворот в XVII веке при сыне Ивана Грозного, царе Федоре Ивановиче, стояли дубовые ворота. "На подворье перед хоромами ворота толсты дубовые, так толсты, как дуб уродился, резные, хотя неглубоко вырезаны, достаточно пригожи, преж осьмидесяти лет поставлены, которые вынуть уотят, каменные делать станут" /Архив Гос. музея-заповедника "Коломенское", ст. И.В.Маковецкого "Передние ворота Государева двора", д. № 377, 1948 г./ . Из этого описания ясно, что на месте дворца Алексея Михайловича прежде стояли другие царские хоромы, перед которыми стояли дубовые ворота. Кроме них с разных сторон усадьбы имелось еще несколько ворот.

Новые Передние ворота построили при царе Алексее Михайловиче в 1672-1673 гг. Они считались главными, так как парадный въезд в Коломенское был со стороны Москвы-реки. Летом он осуществлялся по разводному мосту через реку. По крутому берегу, поднимавшемуся на 26 метров над уровнем воды, дорога вела на главную площадь усадьбы, находившуюся между церковью Вознесения и Передними воротами, через которые совершался въезд на "государев

б) перестройки и утраты, изменившие первоначальный облик памятника.

В XVIII в. уничтожены гульбища у второго и третьего ярусов.

в) реставрационные работы (общая характеристика, время, автор, место хранения документации)

В 1933 г. произведена реставрация ворот под руководством архитектора П.Д.Барановского. Восстановлены пилонны. В связи с отсутствием ведущего реставратора работы приостановили.

Во время археологических раскопок с восточной стороны здания найдены места, т.е. белокаменные площадки, где стояли фигуры львов.

VII. ОПИСАНИЕ ПАМЯТНИКА

а)	для памятников археологии	— характер культурного слоя, важнейшие находки,
	для памятников истории	— характеристика памятника, наличие, текст и время установления мемориальной доски,
	для памятников архитектуры	— основные особенности планировочной, композиционно-пространственной структуры и конструкций; характер декора фасадов и интерьеров; наличие живописи, скульптуры, прикладного искусства; строительный материал, основные габариты,
	для памятников монумент. иск-ва	— основные особенности композиционного и колористического решения; тексты, материал, техника, размер.

Каменные на белокаменном покое, прямоугольные в плане, Передние ворота расположены в восточной части усадебного комплекса "Коломенское", замыкая внутренний проезд-аллею, проходящую с запада на восток /мимо Казанской церкви/ от Задних Спасских ворот. Восточным фасадом обращены к обширной Вознесенской площади, ограниченной с противоположной стороны /напротив ворот/ монументальным зданием церкви Вознесения. С юга к воротам примыкает каменное одноэтажное здание Полковничьих палат, а с севера - одноэтажное каменное здание Приказных палат.

Передние ворота представляют собой четырехъярусное сооружение с двумя арочными разновысокими проёмами, один из которых предназначался для проезда а другой - для пешеходов.

В первом, наиболее высоком, ярусе устроены три помещения - "чулана" и два арочных пролета между ними. Второй ярус представляет собой прямоугольную в плане палату с шестью окнами /по три с каждой стороны/, в которой раньше стоял орган. В третьем ярусе находится палата поменьше /Часовая/,

также

с) общая оценка общественной, научно-исторической и художественной значимости памятника.

Комплекс Передних ворот имеет большое градостроительное значение, активно участвуя в формировании усадебного комплекса. Обладает большой художественной и архитектурной ценностью, представляя собой интересный образец

русского крепостного зодчества 2-й пол. ХУП в.

VIII. ОСНОВНАЯ БИБЛИОГРАФИЯ, АРХИВНЫЕ ИСТОЧНИКИ, ИКОНОГРАФИЧЕСКИЙ МАТЕРИАЛ.

Исторические сведения о селе Коломенском., М., 1809 г.

А. Корсаков, Село Коломенское, М., 1870 г.

А. И. Некрасов, Древние Подмосковные, М., 1923 г.

В. В. Згура, Коломенское. Очерк художественной истории памятников, М., 1928 г.

IX. ТЕХНИЧЕСКОЕ СОСТОЯНИЕ

характеристика общего состояния:
для памятников археологии

культурного слоя
важнейших находок

для памятников архитек-
туры и истории

конструкций
стен
покрытий
потолков
пола
декора фасадов
интерьеров

в интерьере:

живописи
скульптуры
прикл. иск-ва

для памятников мону-
ментального искусства

цоколя
постаменты
скульптуры
грунта
красочного слоя

хорошее	среднее	плохое	аварийное
+			
+			
	+		
	+		
+			
+			

X. СИСТЕМА ОХРАНЫ

а) категория охраны

союзная	республ.	местная	не состоит
	+		

б) дата и № документа о принятии под охрану Постановление Совета Министров РСФСР
№ 1327 от 30 августа 1960 г.

в) границы охранной зоны и зоны регулирования застройки (краткое описание со ссылкой на утверждающий документ)

Границы охранной зоны Государственного музея-заповедника "Коломенское" утверждены Решением Мосгорисполкома от 19 сентября 1962 г. за № 2091.

г) балансовая принадлежность и конкретное использование В экспозиции музея-заповедника

д) дата и № охранного документа

Дата составления паспорта

Составитель

Егупова А.Л. ИСКУССТВОВЕД

(ф. и., о., должность или профессия)

Инспектор по охране памятников

(подпись)

(подпись)



Вкладыш № I

к паспорту - Передние ворота

Москва, Красногвардейский район, Пролетарский проспект, д. 31.

Государственный архитектурный и природный музей-заповедник

"Коломенское"

к разделу VI /а/ /продолжение/

двор".

Ворота представляли собой каменное четырехъярусное сооружение, завершающееся глухим шатром. Первый ярус состоял из двух пролетов - большого, служившего для въезда и меньшего - калитки "для пешего хождения", а также трех чуланов между ними. Как считают исследователи, окна каждого чулана выходили и в сторону царского дворца и на Вознесенскую площадь. В эти помещения можно было попасть только из верхней Органной палаты по трем лестницам - входам, проложенным в опорных стенах ворот. Позже западные окна были переделаны в двери. "Передние ворота украшались железными плащами из дочатого луженого английским оловом, железа" /Н. Чаев, Описание дворца царя Алексея Михайловича в селе Коломенском, 1869 г., стр. 9/. Они были сделаны мастерами Оружейной палаты Кремля, а затем привезены в И Коломенское и навешаны на подставы Передних ворот, богато отделанные резные створки которых, расписанные краской и позолотой, дополняли художественный облик парадных ворот. На зиму, для защиты от снега, они завешивались холстом и войлоком. Над пролетами арок помещалась Органная палата, где был устроен механизм "львова рыканья". Одиннадцать мехов /по количеству отверстий в стене/, находившиеся в этом помещении, подавали воздух по одиннадцати каналам в первый этаж, где он распределялся по сложной звуковой системе, имитирующей рычанье льва. /Площадь палаты в сажнях 2x7/. По сторонам палаты на север и юг имелись выходы на "гульбища" - площадки, огороженные балясинами, над которыми находился еще второй ярус гульбищ. С этих смотровых площадок открывался прекрасный вид на заречные луга и леса.

Вкладыш № 2

к паспорту - Передние ворота

Москва, Красногвардейский район, Пролетарский проспект, д. 31.

Государственный архитектурный и природный музей-заповедник

"Коломенское"

к разделу VI /а/ /продолжение/

Выше Органной палаты находилось помещение, в котором "иноземцем" Петром Высоцким /выходцем из Польши/ в 1673 г. установлены часы, обрамленные циферблатом /или "указным кругом"/ в сторону царского дворца. Поэтому комната эта получила название "Часовой башни". Над ней возвышалась восьмигранная башня, в арках звона которой в XVII-XVIII вв. висели "перечасные" колокола, а в самом центре - "боевой" колокол. Башня венчалась глухим восьмигранным шатром, шпиль которого украшался царским орлом, сделанным из дерева и опаянного "белым железом".

С восточной стороны ворот, на белокаменных площадках, стояли фигуры львов, которые специальным механизмом приводились в движение. Они были сделаны из дерева и одеты в шерсть, похожую на львиную. Внутри этих фигур находились часовые механизмы, пружины которых заставляли львов двигаться, "ворочать" глазами, "разевать пасть" и издавать "страшный рёв". Это изобретение также сделано часовым мастером Петром Высоцким.

С целью охраны подъезда к дворцу на площади впереди ворот по обе стороны были устроены караульные навесы, а в боковых стенах ворот - особые ниши для стрельцов.

С севера к Передним воротам примыкали Приказные палаты, а с юга - Полковничьи, которые в свою очередь граничили с комплексом Сытного двора.

В XVII в. окна первого этажа западной стены переделали в три двери /по одной на каждый простенок ворот/. Перед ними устроили белокаменные площадки со ступенями. Тогда же уничтожены "два гуль-

Вкладыш № 3

к паспорту - Передние ворота
 Москва, Красногвардейский район, Пролетарский проспект, д. 31.
 Государственный архитектурный и природный музей-заповедник
 "Коломенское"
 к разделу У1 /а/ /продолжение/

бища, забранные точеными белясынами" и навесы при воротах/Архив
 Государственного музея-заповедника "Коломенское", ст. Л.В.Маковецко-
 го "Передние ворота Государева двора", д. 377, 1948 г./.

В 1884 г. произведён капитальный ремонт ворот. В смете сказано
 "Для возобновления означенной башни предполагается сопрящую кир-
 пичную кладку из большемерного кирпича внизу на высоту $1\frac{1}{4}$ аршина
 разобрать и подделать обыкновенным кирпичем на портуландском цемен-
 те; выбранным же годным большемерным кирпичем исправить ветхие
 части вверху, как то: пробрать трещины, переложить перемычки, при-
 толки, карнизы, колонки, кокошники при шпиле, самый шпиль и проч.,
 а также переделать из белого камня карнизы, цоколь и ступени при
 дверях, сделать новые переплёты к окнам с проволочными сетками,
 двери, переделать железные крыши, покрывки и смазать цементом шпиль
 и проезды ворот"./ИГАДА, ф. 1239, оп. 3, ед.хран. № 24369 "Ремонт
 Передних ворот"/. Как видно из сказанного, к концу XIX в. техниче-
 ское состояние здания было довольно ветхим.

Полный ремонт и научная реставрация памятника выполнена в
 советское время.

к паспорту - Передние ворота

Москва, Красногвардейский район, Пролетарский проспект, д. 31.

Государственный архитектурный и природный музей-заповедник

"Коломенское"

к разделу У1 /в/ /продолжение/

В 1976 г. архитекторами мастерской Мособлспецнаучреставрация Н. Свешниковым, А. Кудрявцевым и С. Гавриловым проведены исследования покраски на фасадах. Установлено, что в натуре сохранилась первоначальная покраска XVIII в., находившаяся под несколькими слоями побелок. Архитектурные детали фасадов имели раскраску под кирпич, а стены были белыми.

В том же году произведены реставрационные работы. Окрашены фасады. Реставрированы: перекрытия, оконные и дверные проёмы с установкой новых оконных блоков с двойным остеклением и заменой всех дверных полотен. Новые полотна изготовлены из теса на шпонках с кованой железной скобянкой.

Реставрированы интерьеры в местах утрат древней кладки /своды, стены, лестницы/.

Сделана двухцветная расколеровка с окраской наличников, архивольтов и венчающего карниза по образцу XVIII в. Фрагмент обнаруженной покраски оставлен на наличнике одного из окон восточного фасада.

Вкладыш № I

к паспорту - Передние ворота

Москва, Красногвардейский район, Пролетарский проспект, д. 31.

Государственный архитектурный и природный музей-заповедник

"Коломенское"

к разделу УЦ /а/ /продолжение/

также прямоугольная в плане. Над ней высятся восьмигранная башня-звонница, завершенная высоким восьмигранным ^{плухим} шатром.

В целом архитектурный облик сооружения хорошо гармонирует с силуэтом церкви Вознесения, где автор использовал шатровое завершение храма. Декоративное решение фасадов Передних ворот, ~~xxxxxxxxxxxx~~ ~~xxxxxxxxxxxx~~ имеет черты, характерные для ~~xxxxxx~~ барокко кон. ХУП-нач. ХУШ вв., проявившиеся прежде всего в оформлении двух, в основных чертах сходных, фасадов - восточного и западного.

Первый ярус восточного фасада по вертикали членится на три части тремя парами выступающих колонн, опирающихся на высокие постаменты с базами и капителями. Стержни колонн на высоте метра от своих баз перехвачены кольцами. Их капители поддерживают, опоясывающий здание карниз с поребриком. Декор карниза перекликается с оформлением арочных проёмов, обведённых тягами с "сухариками" и цветочным орнаментом. Арки проёмов опираются на капители, венчающие широкие короткие столбы. В нижней части капителей имеются орнаментированные кирпичные вставки. Прямоугольные, забранные в узорные решетки, окна /от чуланов/ в простенках между колоннами обрамлены широкими кирпичными наличниками, частично повторяющими узор арочных тяг /розетки и цветки/. Над окнами устроены небольшие карнизки в виде сандриков, на которые опираются лепные щиты причудливой формы. Заглубленные ширинки для икон, две люкарны от круглых окон дополняют декор фасада. Большую нарядность всему зданию придаёт, венчающий первый ярус карниз с "сухарчатым" узором. При этом линия карниза в местах соприкосновения с

Вкладыш № 2

к паспорту - Передние ворота

Москва, Красногвардейский район, Пролетарский проспект, д. 31.

Государственный архитектурный и природный музей-заповедник

"Коломенское"

к разделу VII /а/ /продолжение/

выступающими колоннами изламывается и выступает над ними, как продолжение их капителей. В этом выразилось стремление мастера к живописности и поискам новых путей в архитектуре на раннем этапе развития московского барокко. В большом пролете ворот в стенах устроено по дешиши.

Второй ярус в четыре оси имеет меньший объем. Центральная часть подчеркнута широким спаренным окном. Трехчастное деление фасада подчеркнута двумя парами колонок, делящих плоскость стены по вертикали. Наружные углы оформлены тройными пучками таких же колонок. Сами окна, прямоугольной формы, также как и в нижнем ярусе, забраны решетками, с узором, и украшены наличниками в виде валиков с "поребриком". С верхних наличников центрального сдвоенного окна свисают так называемые "гирьки" - фигурные камни /Мотив, часто используемый в жилой и гражданской архитектуре XVIII в./ . Сложный профилированный карниз с поребриком венчает объем второго этажа. Северная и южная стены второго яруса, свободные от декора, по углам оформлены тройными колонками. Такое же оформление углов получил и третий ярус, плоскости стен которого, с запада и востока оживлены: кругом циферблата часов в первом случае и двумя килевидными окнами - во втором. Венчающий карниз аналогичного с нижним этажом профиля, опоясывает башню. С северной её стороны имеется дверь, имевшая, вероятно, выход на гульбище в XVIII в.

Расположенный над башней восьмерик, отличается более легкими пропорциями. Вертикали столбов членятся пучками тройных полуколонн, /повторяющийся мотив/, на которые опираются пять арок слухов, заканчивающиеся килевидными профилированными кокошниками. Невысокий парапет /1,5 метра/ соединяет по кругу систему столбов. Снаружи

Вкладыш № 3

к паспорту - Передние ворота

Москва, Красногвардейский район, Пролетарский проспект, д. 31.

Государственный архитектурный и природный музей-заповедник

"Коломенское"

к разделу УП /а/ /продолжение/

отдельные его звенья имеют неглубокие ширинки.

Глухой и острый восьмигранный шатер с гуртами по ребрам завершает всё сооружение.

Внутрь башни можно попасть ~~внутри~~ с западной стороны: через центральную дверь, расположенную между двух арок, и северную дверь /слева от меньшей арки/. Южный вход ведёт в чулан, а через два других по внутренней лестнице можно подняться на второй этаж в б.органную палату. Перед каждой дверью устроены лестничные сходы /на белокаменную плиту положены две деревянные ступени/ - в этом заключается различие двух ^{Яр.} фасадов - западного и восточного - т.к. на восточном - вместо дверей - окна. На второй ярус башни можно попасть также из Полковничьих и Приказных палат по внутренним лестницам-входам, проложенным в толще стен ворот. В настоящее время вместо органного устройства в помещении второго яруса башни устроена выставка различных башенных часовых механизмов XVI-XVII вв. Пол в этой палате застелен обычными досками. Потолок также деревянный. В Часовую башню /на третий ярус/ ведёт со второго яруса чугунная лестница, приставленная к люку. Там, на ограниченном пространстве, вместо несохранившегося часового механизма XVII в. находится часы 6 Сухаревой башни, действующие так, что колокола попережнему отбивают и четверти, и полчаса, и сами часы. Из этого помещения по приставной лестнице, через люк есть выход на площадку, где висят колокола.

Здание Передних ворот построено из фасонного кирпича в сочетании с белокаменными деталями.

Владычица I

к паспорту - Передние ворота

Москва, Красногвардейский район, Пролетарский проспект, д. 31,
Государственный архитектурный и природный музей-заповедник
"Коломенское"

к разделу УШ /а/ /продолжение/

Н. Чаев, Описание дворца царя Алексея Михайловича в селе Коломенском, М., 1869 г.

С.А.Торопов, По окрестностям Москвы, М., 1924 г., стр. 18.

С.А.Торопов, Архитектура старых усадеб., 1940 г., М., стр. 35.

Н.В.Лихачев и А.А.Ершов, Село Коломенское, что под Москвой, М., 1913г.

М.Гра, Коломенское, М., 1971 г.



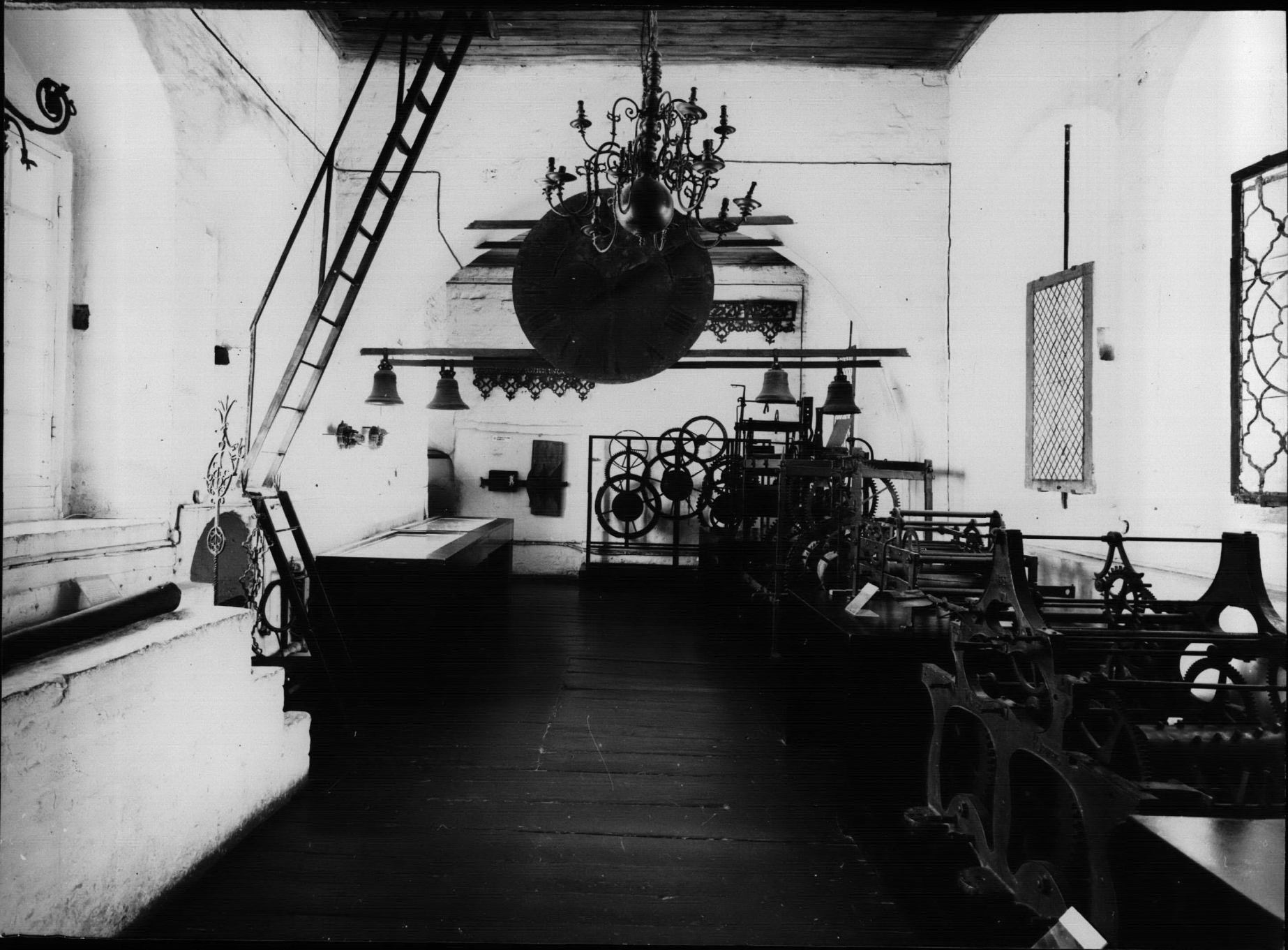






PK
20

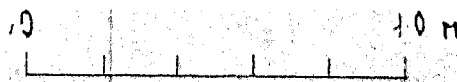
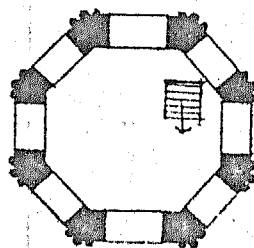




Москва, Пролетарский проспект, 31
Усадьба Коломенское
Передние ворота
1671 - 1672 гг.

П л а н 4 я р у с а

С ←



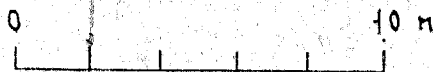
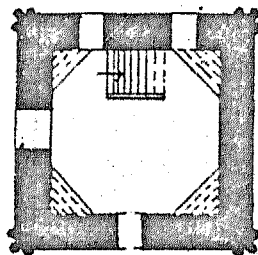
СПЕЦПРОЕКТРЕСТАВРАЦИИ
САРМЗ

ЧЕРТИН Т. П. ЧЕРНОВА

МОСКВА, ПРОЛЕТАРСКИЙ ПРОСПЕКТ, 71
УСАДЬБА КОЛОМЕНСКОЕ
ПЕРЕДНИЕ ВОРОТА
1671—1672 г.г.

ПЛАН 3 ЯРУСА

С ←



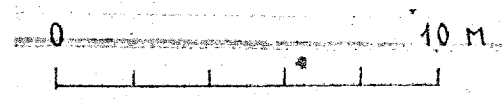
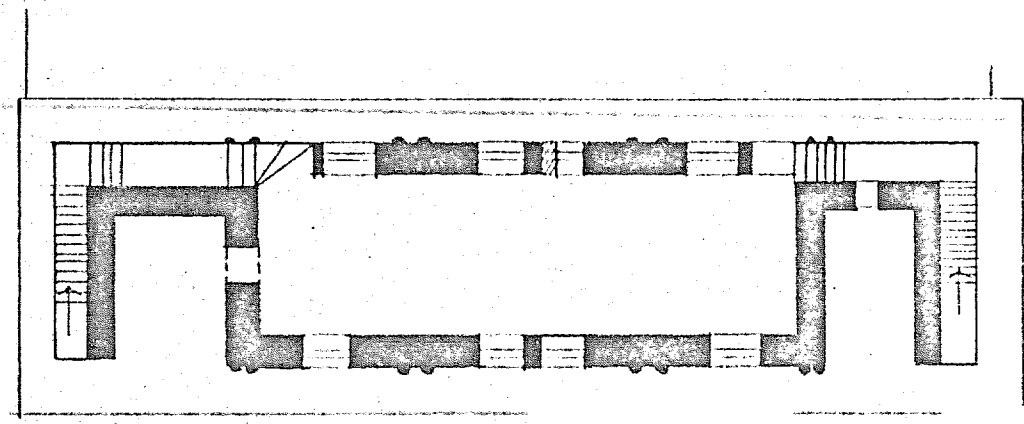
ИНСТИТУТ
ПЕЩПРОЕКТРЕСТАВРАЦИИ
САРМ 2

ЧЕРТИЛ ТИЗНЕВА

МОСКВА ПРОЛФТАРСКИЙ ПРОСПЕКТ, 31
УСАДЬБА КОЛОМЕНСКОЕ
ПЕРЕДНИЕ ВОРОТА
1671 — 1672 гг

ПЛАН 2 ЯРУСА

С ←



ИНСТИТУТ
СПЕЦПРОЕКТОРЕСТАВРАЦИИ
САРМ 2

ЧЕРТИЛ ТЮЗНЕВА

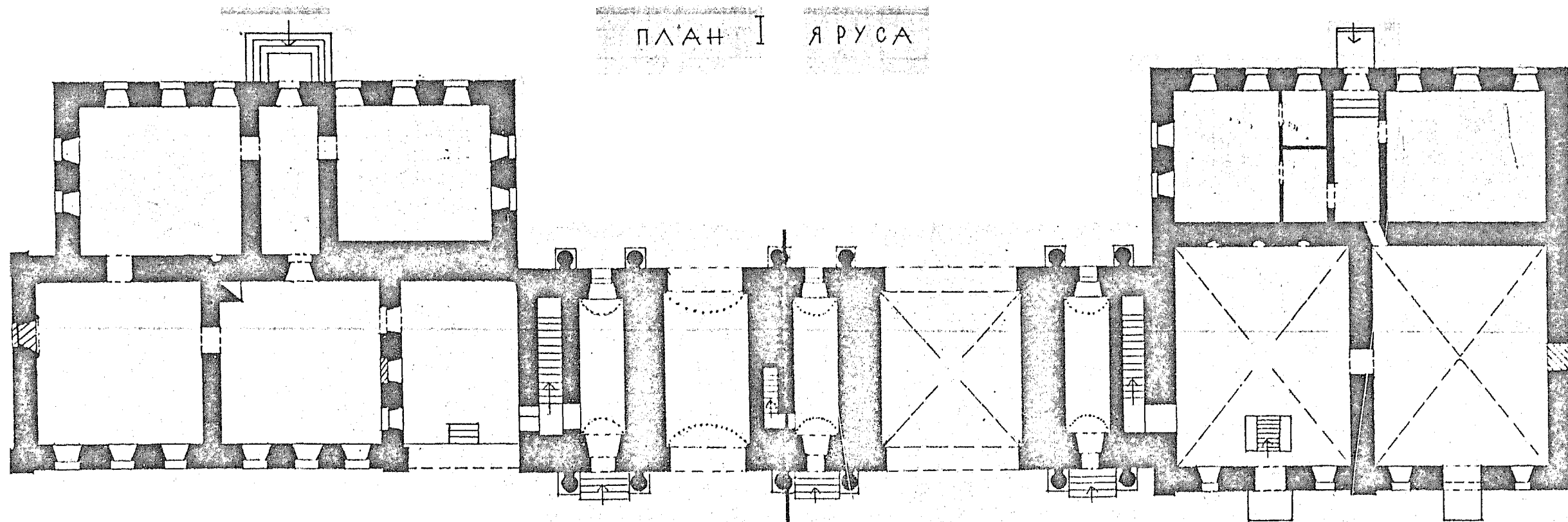
МОСКВА, ПРОЛЕТАРСКИЙ ПРОСПЕКТ 31

УСАДЬБА КОЛОМЕНСКОЕ

ПЕРЕДНИЕ ВОРОТА

1671-1672 г.г. ✓

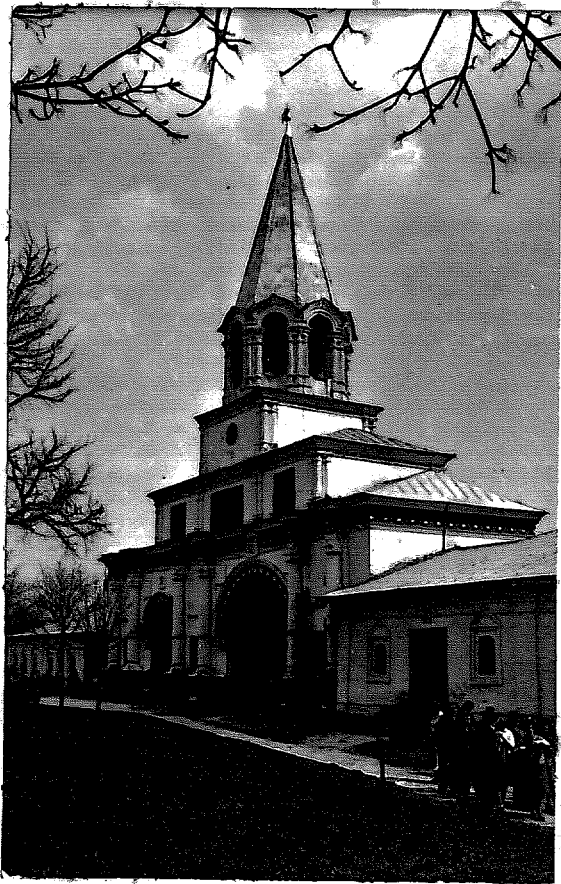
ПЛАН I ЯРУСА



0 10 м

3

ИНСТИТУТ
СПЕЦПРОЕКТРЕСТАВРАЦИЯ
АРМ 9
АВТОР ПРОЕКТА РЕСТАВРАЦИИ
ЧЕРТНА ТЮЗНЕВА В.В.
1983 г.



Каменные на белокаменном цоколе, прямоугольные в плане Передние ворота расположены в восточной части территории музея-заповедника "Коломенское", замыкая внутренний проезд-аллею с востока, идущую от Задних Спасских ворот. В XVIII в считались главными воротами Государева двора, где располагался знаменитый дворец царя Алексея Михайловича. Отсюда, в проем ворот хорошо вписывается силуэт церкви Вознесения, которая стоит напротив ворот, с другой стороны площади.

Здание представляет собой четырехъярусное сооружение с двумя арочными разновысокими проёмами, увенчанное восьмигранным глухим шатром.

Декоративное оформление главных /восточного и западного/ фасадов относится к семидесятым годам XVIII в. Наряду с элементами древнерусского зодчества в декоре видны черты, характерные для раннего барокко.

Здание имеет большое градостроительное значение, активно участвуя в формировании ансамбля б. Государева двора, а также всей усадьбы в целом. Обладает большой художественной и архитектурной ценностью, представляя собой интересный образец крепостной и гражданской архитектуры 2-й пол. XVIII в.

МИНИСТЕРСТВО КУЛЬТУРЫ СССР, ПЯТИЛЕТНИЙ ИСТОРИИ И КУЛЬТУРЫ СССР (недвижимые)
 СОЮЗНАЯ РЕСПУБЛИКА РСФСР, Мин. культ., Гл. Упр. по охр. пам. ист. и культ. Гос. Инсп.

3.7/394/8/-I.32.

Адрес: Москва, Красногвардейский район, Пролетарский пр-т, Гос. музей-заповедник Коломенское
 (АССР, край, область; район, автономная обл.; индустриальный округ; населенный пункт)

УЧЕТНАЯ КАРТОЧКА

I. НАИМЕНОВАНИЕ ПЯМЯТНИКА Усадьба Коломенское. Передние ворота.

II. ТИПОЛОГИЧЕСКАЯ ПРИНАДЛЕЖНОСТЬ

памятник археологии	памятник истории	памятник архитектуры	объект монумент. наследия
		7	

III. ДАТИРОВКА ПЯМЯТНИКА 1672-1673 гг.

IV. ХАРАКТЕР СОВРЕМЕННОГО ИСПОЛЬЗОВАНИЯ

по специальному назначению	культурно-просветительное	туристско-экскурсионное	лечебно-отдыхательное	жилищное помещение	хозяйственное	не используется
	X	X				

предлож. по использ.

V. ХАРАКТЕРИСТИКА ТЕХНИЧЕСКОГО СОСТОЯНИЯ

хорошее	среднее	плохое	аварийное
X			

VI. КАТЕГОРИЯ ОХРАНЫ

союзная	республ.	местная	не состоит
	X		

наличие утвержденной охранной зоны

да	нет
X	

VII. НАШЦИЕ ДОКУМЕНТАЦИИ

паспорт	фотографии	обмеры	реставрационные материалы
X	X	X	X

место хранения документов

Дата составления Карточек 23 мая 1977 г.

органы охраны			реставрационные мастерские		музей, архив.
союзный	республикан.	местный	республикан.	местные	НИИ
X	X	X		X	ВНИИ искусств

М. П.

Составитель

Егунова А. Л. искусств.

Инспектор по охране памятников

(Ф., и., о., должность или профессия, подпись)

(Ф., и., о., подпись)

