

7410928009

2.4.....I.32.I

МИНИСТЕРСТВО КУЛЬТУРЫ СССР

ПАМЯТНИКИ ИСТОРИИ И КУЛЬТУРЫ СССР
(недвижимые)

СОЮЗНАЯ РЕСПУБЛИКА

СССР

Министерство культуры, Государственная инспекция по охране памятников

(наименование республиканского органа охраны памятников)

П А С П О Р Т

I. НАИМЕНОВАНИЕ ПАМЯТНИКА Могила советского военно-морского деятеля

Альбрехта Василия Михайловича.

II. ТИПОЛОГИЧЕСКАЯ ПРИНАДЛЕЖНОСТЬ

памятник археологии	памятник истории	памятник архитектуры	памятник монумент. иск-ва
	4		

III. ДАТИРОВКА ПАМЯТНИКА (или дата исторического события, с которым связано возникновение памятника—для памятников истории)

1919 г^г

IV. АДРЕС (местонахождение) ПАМЯТНИКА

Москва, Ленинский р-н.

Фрунзенский вал 50, Новодевичье кладбище, участок 1, ряд 42, могила 21.

(национальный округ; населенный пункт; путь подъезда)

V. ХАРАКТЕР СОВРЕМЕННОГО ИСПОЛЬЗОВАНИЯ

по первонач. назначению	культурно-просветит.	туристско-экскурсион.	лечебно-оздоровительн.	жилищно-помещенн.	хозяйст-венное	не используется
+	музей быв. муз.		бозн. свят. добр.		учреждение торгов. промыш. склад	

ПРИЛОЖЕНИЯ:

Фото общего вида ---

Фото фрагментов ---

Генплан ---

Обмеры: план ---

фасад ---

разрез ---

Схематический план

охранной зоны ---

VI. ИСТОРИЧЕСКИЕ СВЕДЕНИЯ

- а) для памятников археологии — история возникновения, кем и когда производились разведки и раскопки, место хранения коллекций.
- для памятников истории — история возникновения: краткая характеристика событий и лиц, в связи с которыми объект приобрел значение памятника.
- для памятников архитектуры и монументального искусства — автор, строитель, заказчик, история создания.

АЛЬФАТЕР Василий Михайлович /1883 - 19.4.1919/

Родился в Варшаве, в дворянской семье. Окончил Морской корпус в Петербурге в 1902 г. мичманом и Морскую академию в 1908 г. Был участником русско-японской войны 1904-1905 гг. в чине младшего штурманского офицера на крейсере "Аскольд", затем служил на Балтийском флоте и в Морском Ген штабе. Во время I мировой войны В.М. Альфатер являлся представителем, а затем начальником Военно-морского Управления при Главнокомандующем Северного фронта, Контр-адмирал с апреля 1917 г. В.М. Альфатер был одним из наиболее демократичных и любимых матросами офицеров флота. После Октябрьской революции 1917 г. он перешел на сторону Советской власти. Обладая большим личным авторитетом, адмирал своим примером привлек многих офицеров к сотрудничеству с Советами. С февраля 1918 г. В.М. Альфатер занимает пост начальника Морского Генерального штаба при революционном правительстве. В качестве морского эксперта советской делегации он участвует в мирных переговорах в Бресте /март 1918 г./, закончившимся заключением перемирия с Германией. Именно тогда В.М. Альфатер окончательно поверил в то, что большевики являются единственными и подлинными представителями интересов России, и бесспорно решил служить Советской власти. Советская власть ответила ему полным доверием, и с апреля 1918 г. назначила его членом Коллегии Наркомата Военно-морских дел, а с октября 1918 г. - Командующим Морскими силами Республики, членом Реввоенсовета Республики. На этом посту его высоко ценил В.И. Ленин.

В.М. Альфатер сыграл видную роль в создании военного флота Советской

- б) перестройки и утраты, изменившие первоначальный облик памятника.

нет

- в) реставрационные работы (общая характеристика, время, автор, место хранения документации)

не проводились

VII. ОПИСАНИЕ ПАМЯТНИКА

- а) для памятников археологии — характер культурного слоя, важнейшие находки.
- для памятников истории — характеристика памятника, наличие, текст и время установления мемориальной доски
- для памятников архитектуры — основные особенности планировочной, композиционно-пространственной структуры и конструкций; характер декора фасадов и интерьеров; наличие живописи, скульптуры, прикладного искусства; строительный материал, основные габариты.
- для памятников монумент. иск-ва — основные особенности композиционного и колористического решения; тексты, материал, техника, размер.

Могильный памятник представляет собой ретральную колонну из черного неполированного гранита /нижний диам. — 70 см, верхний диам. — 50 см, выс. — 300 см./, поставленную на 2х ступенчатом квадратном основании из того же материала /141 см х 141 см х 15 см — нижняя ступень/. На выс. 50 см от основания в колонну врезан параллелепипед /82 см х 82 см х 64 см/ из того же материала, что и колонна, во фронтальной плоскости которого помещен круглый медальон /диам. 42 см/ из серого гранита с барельефным портретом В.И.Альфатера вправо. На выс. 200 см от основания в колонну врезаны релы из серого гранита, изображающие нос и корму стилизованной лодки. Длина лодки — 100 см. На плоской круглой капители колонны поставлена погребальная урна из того же материала, что и колонна. Погребальная урна /выс. 50 см/ частично покрыта декоративной драждровкой.

На нижней ступени основания памятника укреплена прямоугольная плита /91 см х 25 см х 3 см/ из белого неполированного мрамора с надписью латинскими шрифтом:

ЧЛЕН РЕВОЛЮЦИОННОГО ВОЕННОГО СОВЕТА
КОМАНДУЮЩИЙ МОРСКИМИ СИЛАМИ РЕСПУБЛИКИ
ВАСИЛИЙ МИХАЙЛОВИЧ
АЛФАТЕР
АЛФАТЕР

СКОНЧАЛСЯ 19 АПРЕЛЯ 1919 Г.

Памятник связан с ^{ИМЕНЕМ} В.И.Альфатера, внесшего большой вклад в создание Военно-морского флота Советской России.

В.И.Ленин. Полное Собрание сочинений. т. 50.

Балтийские моряки в подготовке и проведении Великой Октябрьской социалистической революции. Сборник документов. М-Л 1957 г.

Пять лет Красного флота 1917-22. Пг. без года

VIII. ОСНОВНАЯ БИБЛИОГРАФИЯ, АРХИВНЫЕ ИСТОЧНИКИ, ИКОНОГРАФИЧЕСКИЙ МАТЕРИАЛ.

IX. ТЕХНИЧЕСКОЕ СОСТОЯНИЕ

		хорошее	среднее	плохое	аварийное
характеристика общего состояния: для памятников археологии	культурного слоя важнейших находок				
для памятников архитек- туры и истории	конструкций стен покрытий потолков пола декора фасадов интерьеров				
в интерьере:	живописи скульптуры прикл. иск-ва				
для памятников монументального искусства	цоколи постамента скульптуры грунта красочного слоя	+			

X. СИСТЕМА ОХРАНЫ

а) категория охраны

союзная	республик.	местная	не состоит
	+		

б) дата и № документа о принятии под охрану

Постановление Совета Министров РСФСР

№ 1327 от 30 августа 1960г.

в) границы охранной зоны и зоны регулирования застройки (краткое описание со ссылкой на утверждающий документ)

не установлены

г) балансовая принадлежность и конкретное использование

На балансе Новодевичьего берега

похоронного обслуживания Управления коммунальных объектов Мосгорисполком

д) дата и № охранного документа

Дата составления паспорта

ОКТАБРЬ

197 **7** г.

Составитель

Ерохин О.Г.

(ф. и. о., должность или профессия)

Инспектор по охране памятника

(подпись)

VII. ОПИСАНИЕ ПАМЯТНИКА

- а) для памятников археологии — характер культурного слоя, важнейшие находки.
- для памятников истории — характеристика памятника, наличие, текст и время установления мемориальной доски
- для памятников архитектуры — основные особенности планировочной, композиционно-пространственной структуры и конструкций; характер декора фасадов и интерьеров; наличие живописи, скульптуры, прикладного искусства; строительный материал, основные габариты.
- для памятников монумент. иск-ва — основные особенности композиционного и колористического решения

Приложение к пункту У1 а)

Республики и в обороне Петрограда от войск Денича во время Гражданской войны.

Своей боевой опыт В.И. Альфатер обобщил в работе "О примерках крепостях" опубликованной в журнале "Морской сборник" № 4-8 за 1919 г.

Во время одного из своих приездов в Москву В.И. Альфатер, работая с большим напряжением, умер от разрыва сердца.

ПРОДОЛЖЕНИЕ ПУНКТА У1 НАСТ. ПАСПОРТА

Буквы надписи позолочены.

Могильный памятник расположен в правой половине могильного участка /355 кв м x 290 см/, обнесённого чугунной ажурной оградой с воротами в центре фасадной стороны. Высота ограды — 102 см.

В левой половине ограды — цветник.

Погребение без могильного холма.

С надписью ленинскими шрифтами.

ЧЛЕН РЕВОЛЮЦИОННОГО ВОЕННОГО СОВЕТА
КОМАНДУЮЩИЙ МОРСКИМИ СИЛАМИ РЕСПУБЛИКИ
ВАСИЛИЙ НИХАЙЛОВИЧ
АЛЬФАТЕР
АЛЬФАТЕР

б) общая оценка общественной, научно-исторической значимости памятника. *именем* Скончался 19 апреля 1919 г.

Памятник связан с В.И. Альфатером, внесшим большой вклад в создание Военно-морского флота Советской России.

В.И. Ленин. Полное Собрание сочинений. т. 50.

VIII. ОСНОВНАЯ БИБЛИОГРАФИЯ, АРХИВНЫЕ ИСТОЧНИКИ, ИКОНОГРАФИЧЕСКИЙ МАТЕРИАЛ.

Балтийские моряки в подгоне и проведении Великой Октябрьской социалистической революции. Сборник документов. М-Л 1957 г.

Пять лет Красного флота 1917-22. Пг. без года



Член революционного Военного Совета
Командующий морскими силами республики

**ВАСИЛИЙ МИХАИЛОВИЧ
АЛЬТФАТЕР**

Скончался 19 апреля 1919 года

МИНИСТЕРСТВО КУЛЬТУРЫ СССР ● ПАМЯТНИКИ ИСТОРИИ И КУЛЬТУРЫ СССР (недвижимые) 24.1.32.1.

СОЮЗНАЯ РЕСПУБЛИКА СССР Госинспекция по охране памятников культуры. (индекс)

Адрес Москва, Ленинский р-н, Брунзенский вал 50, Новодевичье кладбище, уч. 1, ряд 42, мог. 21.
(АССР, край, область; район, автономная обл.; национальный округ; населенный пункт)

УЧЕТНАЯ КАРТОЧКА

I. НАИМЕНОВАНИЕ, ПАМЯТНИКА Могила русского советского военного деятеля

Альбатера В.М.

II. ТИПОЛОГИЧЕСКАЯ ПРИНАДЛЕЖНОСТЬ

памятник археологии	памятник истории	памятник архитектуры	памятник монумент. ис-ва
	4		

III. ДАТИРОВКА ПАМЯТНИКА 1919 г.

IV. ХАРАКТЕР СОВРЕМЕННОГО ИСПОЛЬЗОВАНИЯ

по первоначальному назначению	культурно-просветительное	туристско-экскурсионное	лечебно-оздоровительн.	жилые помещения	хозяйственное	не используется
+						

предлож. по использ.

V. ХАРАКТЕРИСТИКА ТЕХНИЧЕСКОГО СОСТОЯНИЯ

хорошее	среднее	плохое	аварийное
+			

VI. КАТЕГОРИЯ ОХРАНЫ

союзная	республ.	местная	не состоит
	+		

наличие утвержденной охранной зоны

да	нет
	+

VII. НАЛИЧИЕ ДОКУМЕНТАЦИИ

паспорт	фотографии	обмеры	реставрационные материалы
+	+		

место хранения документов

органы охраны			реставрационные мастерские		музей, архив, НИИ
союзный	республикан.	местный	республикан.	местные	
+	+	+			

Дата составления карточки
 » Октябрь 1977 г.
 М. П.

Составитель

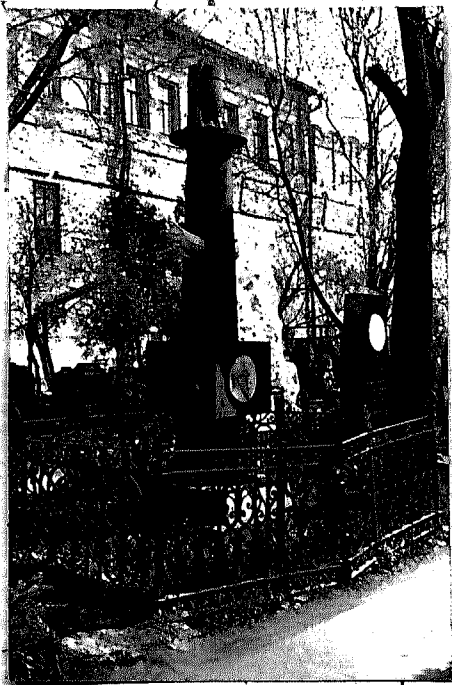
Б. Г. Громов
 (ф., и., о., должность, или профессия, подпись)

Инспектор по охране памятников

Г. Г. Громов
 (ф., и., о., подпись)

УЧЕТНАЯ КАРТОЧКА (оборотная сторона)

Фото или схематический план



Краткое описание

Ростральная колонна из черного гранита на 2-х ступенчатом основании. В колонну врезан параллелепипед, во фронтальной площади которого помещен круглый медальон из серого гранита с барельефным портретом В.М.Альфатера. На высоте 200см от основания в колонну врезаны роостры из серого гранита, изображающие нос и корму стилизованной лоды. На круглой капители колонны поставлена погребальная урна с драпировкой из того же материала, что и колонна. Общая высота памятника — около 4-х м. На нижней ступени основания укреплена прямоугольная плита из белого мрамора с надписью:

член революционного военного совета
командующий морскими силами республики
Василий Михайлович

Альфатер

скончался 19 апреля 1919 г.

Могильный памятник расположен в правой половине могильного участка, обнесеного чугунной ажурной оградой с воротами в центре фасадной стороны.