



ПРАВИТЕЛЬСТВО МОСКВЫ

ДЕПАРТАМЕНТ КУЛЬТУРНОГО НАСЛЕДИЯ ГОРОДА МОСКВЫ

## П Р И К А З

05 октября 2018 г.

№ 776

**О включении выявленного объекта культурного наследия "Дом причта при Соборе Богоявления в Елохове, первая половина XIX в.", расположенного по адресу: г. Москва, ул. Спартаковская, д. 15, стр. 2, в единый государственный реестр объектов культурного наследия (памятников истории и культуры) народов Российской Федерации в качестве объекта культурного наследия регионального значения (памятника), об утверждении границ его территории и предмета охраны**

В соответствии со статьями 3.1, 18 Федерального закона от 25 июня 2002 г. № 73-ФЗ "Об объектах культурного наследия (памятниках истории и культуры) народов Российской Федерации", постановлением Правительства Москвы от 27 октября 2015 г. № 700-ПП "Об утверждении Положения о включении выявленного объекта культурного наследия в единый государственный реестр объектов культурного наследия (памятников истории и культуры) народов Российской Федерации в качестве объекта культурного наследия регионального значения или объекта культурного наследия местного (муниципального) значения", с учетом протокола заседания секции № 2 "Государственный учет объектов культурного наследия города Москвы" и секции № 3 "Государственная охрана объектов культурного наследия" Научно-методического совета при Департаменте культурного наследия города Москвы от 3 октября 2018 г. № 71 **приказываю:**

1. Согласиться с заключением (актом) государственной историко-культурной экспертизы от 14 сентября 2018 г., выполненным аттестованным экспертом по проведению государственной историко-культурной экспертизы Е.С.Башировой (приказ Министерства культуры Российской Федерации от 20 января 2016 г. № 212), содержащим вывод об обоснованности включения выявленного объекта культурного наследия "Дом причта при Соборе Богоявления в Елохове, первая половина XIX в.", расположенного по адресу: г. Москва, ул. Спартаковская, д. 15, стр. 2, в единый государственный реестр объектов культурного наследия (памятников истории и культуры) народов Российской Федерации в качестве объекта культурного наследия регионального значения (памятника).



2. Включить выявленный объект культурного наследия "Дом причта при Соборе Богоявления в Елохове, первая половина XIX в.", расположенный по адресу: г. Москва, ул. Спартаковская, д. 15, стр. 2, в единый государственный реестр объектов культурного наследия (памятников истории и культуры) народов Российской Федерации в качестве объекта культурного наследия регионального значения (памятника) с наименованием "Дом причта при Соборе Богоявления в Елохове, середина XIX в."

3. Утвердить границы территории объекта культурного наследия регионального значения (памятника) "Дом причта при Соборе Богоявления в Елохове, середина XIX в.", расположенного по адресу: г. Москва, ул. Спартаковская, д. 15, стр. 2, согласно приложению 1 к настоящему приказу.

4. Утвердить режим использования территории объекта культурного наследия регионального значения (памятника) "Дом причта при Соборе Богоявления в Елохове, середина XIX в.", расположенного по адресу: г. Москва, ул. Спартаковская, д. 15, стр. 2, согласно приложению 2 к настоящему приказу.

5. Утвердить предмет охраны объекта культурного наследия регионального значения (памятника) "Дом причта при Соборе Богоявления в Елохове, середина XIX в.", расположенного по адресу: г. Москва, ул. Спартаковская, д. 15, стр. 2, согласно приложению 3 к настоящему приказу.

6. Исключить выявленный объект культурного наследия "Дом причта при Соборе Богоявления в Елохове, первая половина XIX в." из перечня выявленных объектов культурного наследия города Москвы.

7. Признать утратившими силу пункты 2 и 3 приказа Департамента культурного наследия города Москвы от 6 октября 2017 г. № 726 "О включении объекта, обладающего признаками объекта культурного наследия, расположенного по адресу: г. Москва, ул. Спартаковская, д. 15, стр. 2, в перечень выявленных объектов культурного наследия города Москвы и об утверждении границ его территории".

8. Контроль за выполнением настоящего приказа возложить на заместителя руководителя Департамента культурного наследия города Москвы – главного археолога города Москвы Л.В.Кондрашева.

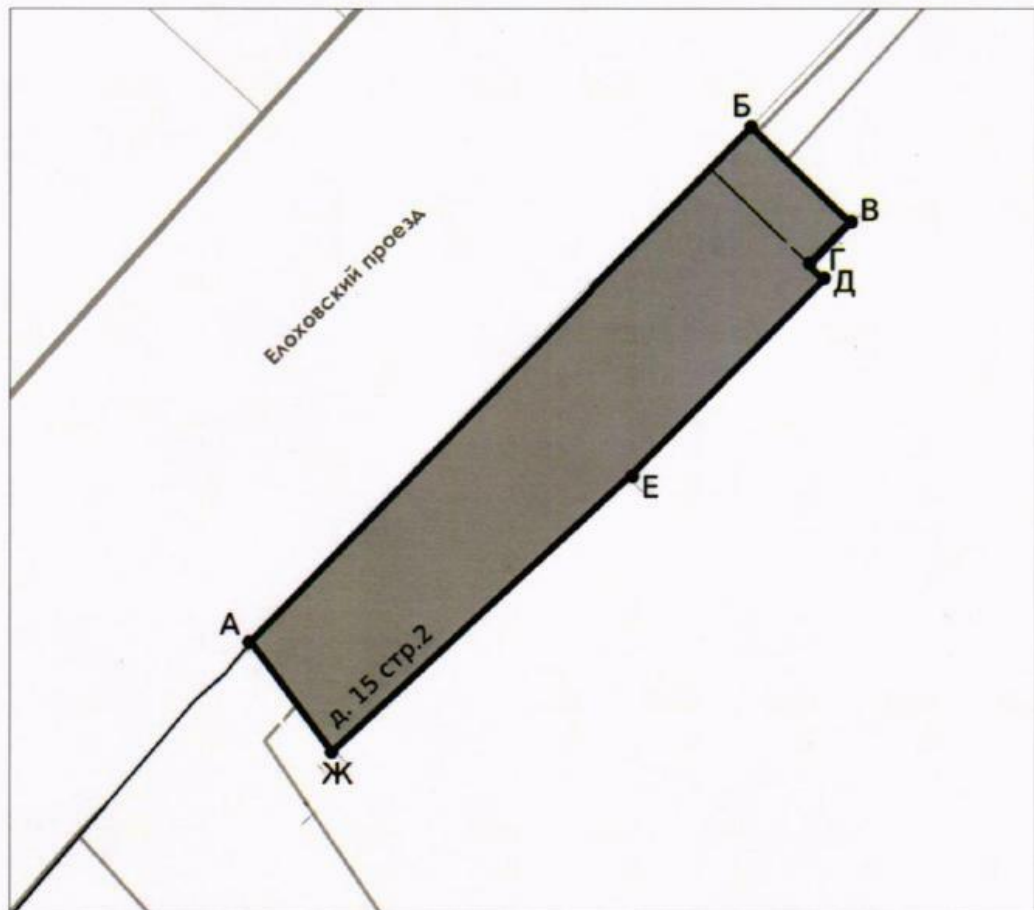
Руководитель




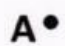

А.А.Емельянов

**Границы территории объекта культурного наследия регионального значения (памятника) "Дом причта при Соборе Богоявления в Елохове, середина XIX в.", расположенного по адресу: г. Москва, ул. Спартаковская, д. 15, стр. 2**

**1. Графическое описание местоположения границ территории объекта культурного наследия**



**Условные обозначения:**

-  - границы территории объекта культурного наследия;
-  - характерные (поворотные) точки границ территории объекта культурного наследия;
-  - объект культурного наследия.

**2. Перечень координат характерных (поворотных) точек границ территории объекта культурного наследия**

Обозначение характерной (поворотной) точки	Координаты характерных (поворотных) точек в местной системе координат (МСК)	
	X	Y
А	11024.623	11761.999
Б	11048.583	11786.653
В	11053.541	11781.936
Г	11051.574	11779.846
Д	11052.113	11779.322
Е	11044.274	11771.266
Ж	11028.639	11756.634
А	11024.623	11761.999

---



**Режим использования территории  
объекта культурного наследия регионального значения (памятника)  
"Дом причта при Соборе Богоявления в Елохове, середина XIX в.",  
расположенного по адресу:  
г. Москва, ул. Спартаковская, д. 15, стр. 2**

На территории объекта культурного наследия регионального значения (памятника):

1. Разрешается:

1.1. Проведение работ по сохранению объекта культурного наследия или его отдельных элементов, сохранению историко-градостроительной или природной среды объекта культурного наследия, в том числе устройство современных сходов и ступеней, пандусов, подпорных стенок откосов и ограждений.

1.2. Проведение изыскательских, проектных, земляных, хозяйственных и иных работ, осуществление которых не может ухудшить состояние объекта культурного наследия, нарушить его целостность и сохранность.

1.3. Прокладка и реконструкция (ремонт, капитальный ремонт) дорог и элементов их обустройства, а также инженерных коммуникаций и сооружений, не нарушающие целостность объекта культурного наследия и не создающие угрозы его повреждения, разрушения или уничтожения, угрозы пожара.

1.4. Освоение подземного пространства в соответствии с проектом приспособления объекта культурного наследия к современному использованию при условии отсутствия негативного влияния на сохранность данного объекта культурного наследия в его исторической среде.

1.5. Ведение хозяйственной деятельности, не противоречащей требованиям сохранности объекта культурного наследия и позволяющей обеспечить функционирование объекта культурного наследия в современных условиях.

2. Обеспечивается:

2.1. Запрет или ограничение движения транспортных средств в случае, если движение транспортных средств создает угрозу нарушения целостности и сохранности объекта культурного наследия.

2.2. Доступность объекта культурного наследия в целях его экспонирования, сохранения его традиционного визуального восприятия с основных видовых и смотровых площадок.

2.3. Реализация мер пожарной безопасности.

2.4. Реализация мер экологической безопасности.

2.5. Защита объекта культурного наследия от динамических воздействий.

3. Запрещается:

3.1. Проведение строительных работ, за исключением работ по сохранению объекта культурного наследия или его отдельных элементов, сохранению историко-градостроительной или природной среды объекта культурного наследия.

3.2. Искажение традиционных характеристик эволюционно сложившейся композиции застройки исторического владения.

3.3. Искажение характеристик природного ландшафта, композиционно связанного с объектом культурного наследия.

---



### **Предмет охраны**

**Объекта культурного наследия регионального значения (памятника)  
"Дом причта при Соборе Богоявления в Елохове, середина XIX в.",  
расположенного по адресу: г. Москва, ул. Спартаковская, д. 15, стр. 2**

Предметом охраны объекта культурного наследия являются:

местоположение и градостроительные характеристики здания середины XIX века, участвующего в формировании фронта застройки Елоховского проезда, его роль в композиционно-планировочной структуре владения и квартала (согласно схеме предмета охраны);

объемно-пространственная композиция прямоугольного в плане, двухэтажного кирпичного здания середины XIX века (согласно схеме предмета охраны), включая высотные отметки по венчающему карнизу;

крыша середины XIX века, включая конфигурацию, характер кровельного покрытия, высотные отметки по коньку;

композиционное решение и архитектурно-художественное оформление фасадов XIX века, в том числе местоположение, размер, форма и оформление оконных и дверных проемов, включая лепной декор наличников, междуэтажный карниз, рустованные лопатки, пояс сухариков, венчающий карниз (согласно схеме предмета охраны);

материал и характер отделки фасадных поверхностей середины XIX века (гладкая штукатурка по кирпичной кладке);

колористическое решение фасадов XIX века;

пространственно-планировочная структура интерьеров здания в пределах капитальных стен и перекрытий середины XIX века (согласно схеме предмета охраны);

капитальные стены и перекрытия XIX века, их конструкция и материал (согласно схеме предмета охраны);

лестницы середины XIX века, их местоположение, конструкция, материал, декоративное оформление (согласно схеме предмета охраны);

характер оформления, колористическое решение столярных заполнений оконных и дверных проемов на XIX век.

Изменение предмета охраны может быть осуществлено в порядке и случаях, предусмотренных законодательством об объектах культурного наследия.


Приложение  
к предмету охраны объекта культурного  
наследия регионального значения  
(памятника) "Дом причта при Соборе  
Богоявления в Елохове, середина  
XIX в.", расположенного по адресу:  
г. Москва, ул. Спартаковская, д. 15, стр. 2

**Схема предмета охраны объекта культурного наследия регионального значения "Дом причта при Соборе Богоявления в Елохове, середина XIX в.", расположенного по адресу: г. Москва, ул. Спартаковская, д. 15, стр. 2**

**1. Местоположение и градостроительные характеристики здания середины XIX века**

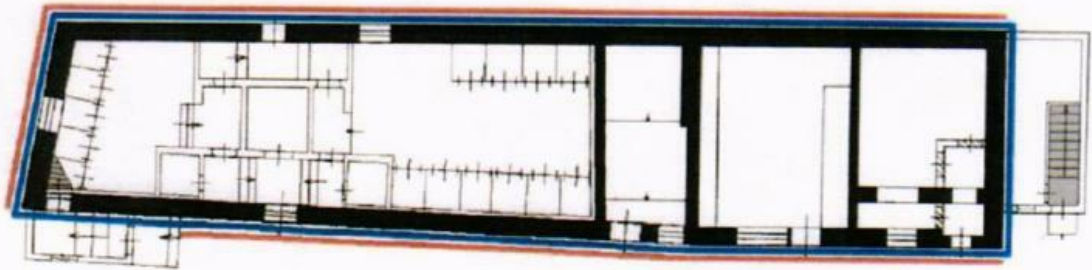


**Условные обозначения:**

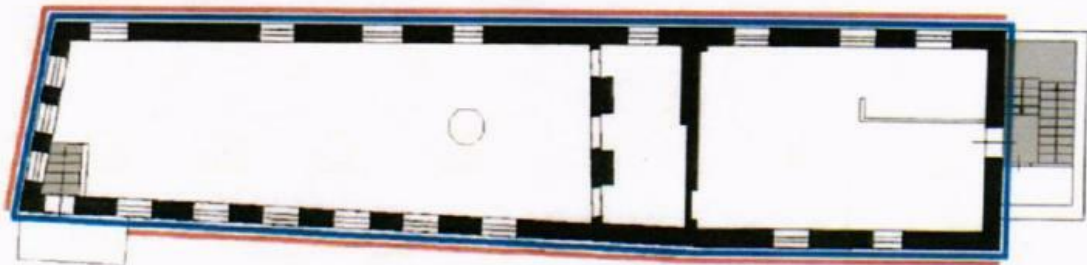
 - объект культурного наследия.



## 2. План 1 этажа



## 3. План 2 этажа



### Условные обозначения:

- объемно-пространственная композиция прямоугольного в плане, двухэтажного кирпичного здания середины XIX века;
- композиционное решение и архитектурно-художественное оформление фасадов XIX века;
- пространственно-планировочная структура интерьеров здания;



- капитальные стены;

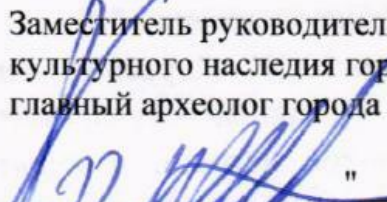


- лестницы середины XIX века.

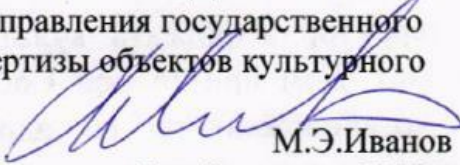


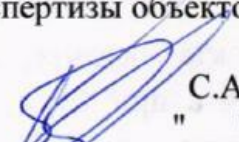


**ПРОЕКТ ПРИКАЗА ВНЕСЕН:**

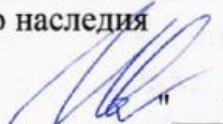
Заместитель руководителя Департамента  
культурного наследия города Москвы –  
главный археолог города Москвы  
  
Л.В.Кондрашев  
" " \_\_\_\_\_ 2018 г.


**ПРОЕКТ ПРИКАЗА ПОДГОТОВЛЕН:**


Начальник Управления государственного  
учета и экспертизы объектов культурного  
наследия  
  
М.Э.Иванов  
" " \_\_\_\_\_ 2018 г.

Начальник отдела  
государственной историко-культурной  
экспертизы Управления государственного  
учета и экспертизы объектов культурного  
наследия  
  
С.А.Рождественская  
" " \_\_\_\_\_ 2018 г.

**ИСПОЛНИТЕЛЬ:**

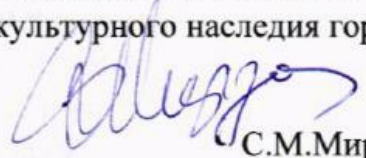
Специалист 1 категории отдела  
государственной историко-культурной  
экспертизы Управления государственного  
учета и экспертизы объектов  
культурного наследия  
  
Т.А.Иванова  
" " \_\_\_\_\_ 2018 г.


Подлежит официальному опубликованию и  
размещению в общедоступных справочных  
информационных системах  
  
Т.А.Иванова  
" " \_\_\_\_\_ 2018 г.

Не подлежит размещению во внутренней  
справочной информационной системе  
Департамента  
  
Т.А.Иванова  
" " \_\_\_\_\_ 2018 г.

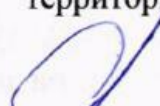
Список рассылки: Мирзояну С.М., Кондрашеву Л.В., Левановой А.В., Голосному О.А., Добрынину С.В.,  
Захаровой О.А., Черняковой Г.И., Тюмерову В.В., ОАТИ города Москвы, Мосгосстройнадзор,  
Москомархитектура, ДГИ, префектура ЦАО

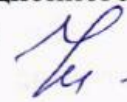
**ПРОЕКТ ПРИКАЗА СОГЛАСОВАН:**

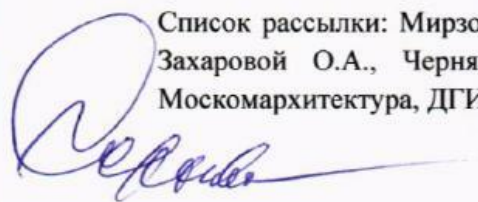
Первый заместитель руководителя  
Департамента культурного наследия  
города Москвы – главный инспектор  
в области государственной охраны  
объектов культурного наследия города  
Москвы  
  
С.М.Мирзоян  
" " \_\_\_\_\_ 2018 г.

Начальник Правового управления  
  
А.М.Зуева  
" " \_\_\_\_\_ 2018 г.

Начальник Управления  
рассмотрения документации  
  
А.В.Леванова  
" " \_\_\_\_\_ 2018 г.

*И.о.* Начальник Управления  
территориального контроля  
  
О.А.Голосной  
" " \_\_\_\_\_ 2018 г.

Начальник Управления  
документационного обеспечения  
и контроля  
  
Г.И.Чернякова  
" " \_\_\_\_\_ 2018 г.



  
Кенесов