

МИНИСТЕРСТВО КУЛЬТУРЫ СССР

ПАМЯТНИКИ ИСТОРИИ И КУЛЬТУРЫ СССР (недвижимые)

РСФСР

СОЮЗНАЯ РЕСПУБЛИКА _____

Министерство культуры. Государственная инспекция по охране

 (наименование республиканского органа охраны памятников)
памятников истории и культуры.

ПАСПОРТ

3043001046

I. НАИМЕНОВАНИЕ ПАМЯТНИКА

Часовня (деревянная)

II. ТИПОЛОГИЧЕСКАЯ
ПРИНАДЛЕЖНОСТЬ

памятник археологии	памятник истории	памятник архитектуры	памятник монумент. иск-ва
		4	

 III. ДАТИРОВКА ПАМЯТНИКА (или дата исторического события, с которым связано возникновение памятника—для памятников истории.) **конец XIX в.**

 IV. АДРЕС (местонахождение) ПАМЯТНИКА **Костромская область,**

(АССР, край, область, район, автономная обл.,

Парфеньевский район, деревня Трифоново.

национальный округ; населенный пункт; пути подъезда)

V. ХАРАКТЕР
СОВРЕМЕННОГО
ИСПОЛЬЗОВАНИЯ

по первонач. назначению	культурно-просветит.	туристско-экскурсион.	лечебно-оздоровительн.	жилые помещения	хозяйственное	не используется
	музей библ. клуб.		больн. санат. д/отд.		учреждение торгов. промышл. склад	+

ПРИЛОЖЕНИЯ:

 Фото общего вида— 4
 Фото фрагментов—
 Генплан—
 Обмеры: план— I
 фасад—
 разрез—
 Схематический план
 охранной зоны—

VI. ИСТОРИЧЕСКИЕ СВЕДЕНИЯ

- а) { для памятников археологии — история возникновения, кем и когда производились разведки и раскопки, место хранения коллекций.
- для памятников истории — истории возникновения: краткая характеристика событий и лиц, в связи с которыми объект приобрел значение памятника.
- для памятников архитектуры и монументального иск-ва — автор, строитель, заказчик, история создания.

Часовня построена в конце XIX века в деревне Трифоново, расположенной примерно в четырех километрах от ближайшей церкви села Парфеньева.

/Датировка — на основании визуального обследования/.

- б) перестройки и утраты, изменившие первоначальный облик памятника.

Утрачен крест главки, ступени перед входом, полотно двери. Окна забиты досками.

- в) реставрационные работы (общая характеристика, время, автор, место хранения документации)

Не проводились.

VII. ОПИСАНИЕ ПАМЯТНИКА

а)	{	для памятников археологии	— характер культурного слоя, важнейшие находки.
		для памятников истории	— характеристика памятника, наличие, текст и время установления мемориальной доски.
		для памятников архитектуры	— основные особенности планировочной, композиционно-пространственной структуры и конструкции; характер декора фасадов и интерьеров; наличие живописи, скульптуры, прикладного искусства; строительный материал, основные габариты.
		для памятников монумент. иск-ва	— основные особенности композиционного и колористического решения: тексты, материал, техника, размер.

Часовня стоит у дороги, перед началом спуска с холма, на котором расположена деревня. Приближаясь к деревне со стороны низины, поднимаясь по дороге, путник издали хорошо видит часовню, силуэт которой вырисовывается на фоне неба.

Часовня представляет собой квадратную в плане клеть, перекрытую четырехскатной крышей и увенчанную главкой на длинном четырехгранном барабане. Скаты кровли имеют небольшой плавный изгиб, благодаря специальному устройству стропил. Клеть срублена "в лапу" и обшита тесом.

С юга и с севера прорублено по одному окну. Еще два более узких окна расположены на западном фасаде по обеим сторонам двупольной двери. Западный фасад оформлен своего рода узкими пилястрами из досок с примитивными маленькими капителями. Пилястры расположены по углам, а также служат обрамлением дверного и двух оконных проемов. Над дверью и окнами западного фасада сделаны из досок три фронтона.

Сохранившаяся кровля частично железная, частично — из дранн. Главка покрыта железом.

Клеть немного приподнята от земли; установлена на низких сваях (из толстых бревен).

Карниз, идущий по верху сруба, украшен несложной резьбой (зубчиками).

Внутри — стены и потолок обшиты тесом. На восточной стене сохранилась полка для икон.

Клеть часовни имеет размеры (в плане) — 4,90 x 4,95 м.

б) общая оценка общественной, научно-исторической и художественной значимости памятника.

Образец скромной деревенской придорожной часовни.

Место для постройки выбрано удачно, с учетом рельефа местности.

VIII. ОСНОВНАЯ БИБЛИОГРАФИЯ, АРХИВНЫЕ ИСТОЧНИКИ, ИКОНОГРАФИЧЕСКИЙ МАТЕРИАЛ

Отсутствует.

IX. ТЕХНИЧЕСКОЕ СОСТОЯНИЕ

— характеристика общего состояния:

для памятников археологии	культурного слоя важнейших находок
для памятников архитектуры и истории	конструкций стен покрытий потолков пола декора фасадов интерьеров
в интерьере:	живописи скульптуры прикл. иск-ва
для памятников монументального искусства	цоколя постаumenta скульптуры грунта красочного слоя

хорошее	среднее	плохое	аварийное
+			
+			
	+	+	
	+	+	

X. СИСТЕМА ОХРАНЫ

а) категория охраны

союзная	республ.	местная	не состоит
			+

б) дата и № документа о принятии под охрану _____

в) границы охранной зоны и зоны регулирования застройки (краткое описание со ссылкой на утверждающий документ

Не установлены.

г) балансовая принадлежность и конкретное использование Не используется.

д) дата и № охранного документа _____

Дата составления паспорта

Составитель Элькинд А.С., архитектор
(ф., и., о., должность или профессия)

14 ноября 1975.

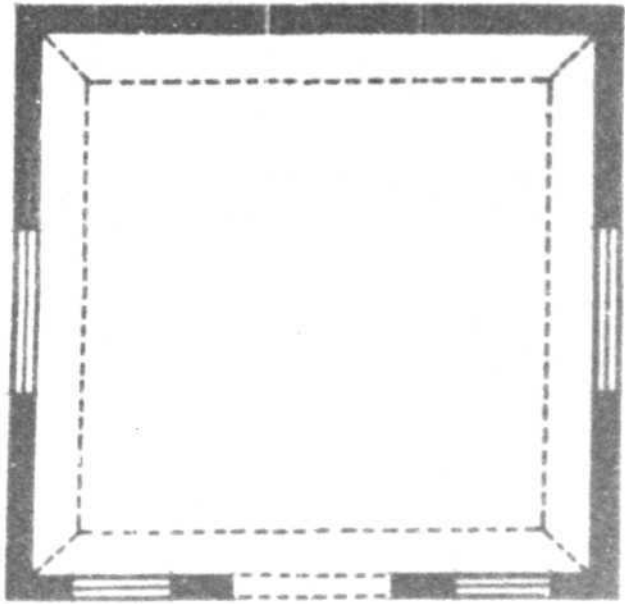
Элькинд
(подпись)

Инспектор по охране памятников _____

(подпись)

И-1367





Часовня

д. Трифоново

Костромская обл., Парфеньевский р-н

к. XIX в.

Псалти М.А.

1975 г.



Часовня
д. Трифоново
Костромская обл., Парфеньевский р-н
к. XIX в.
Псалти М.А.
1975 г.

Вяз с 10-В



Часовня

д. Трифоново

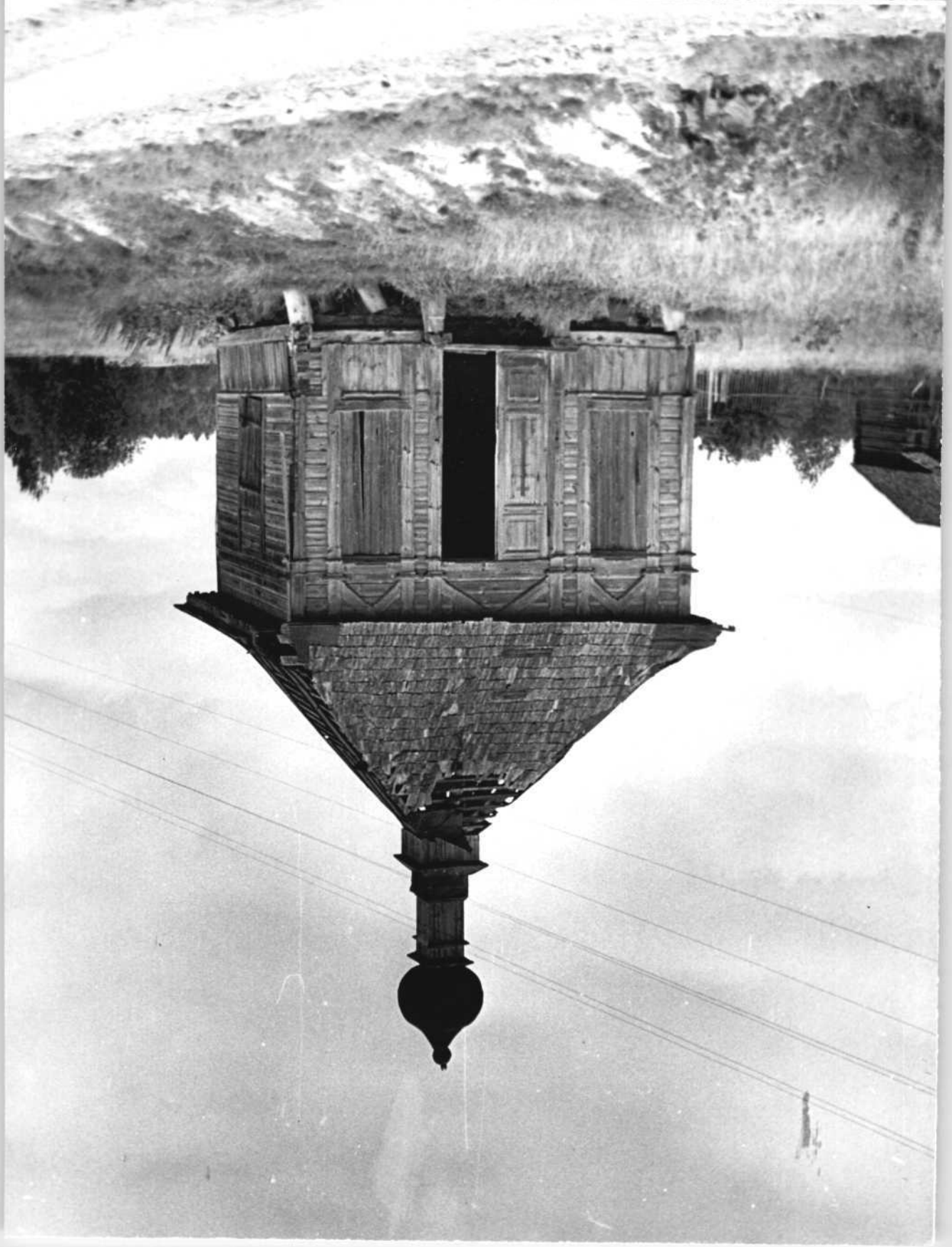
Костромская обл., Парфеньевский р-н

к. XIX в.

Псалти М.А.

1975 г.

Сев. рас.



Часовня

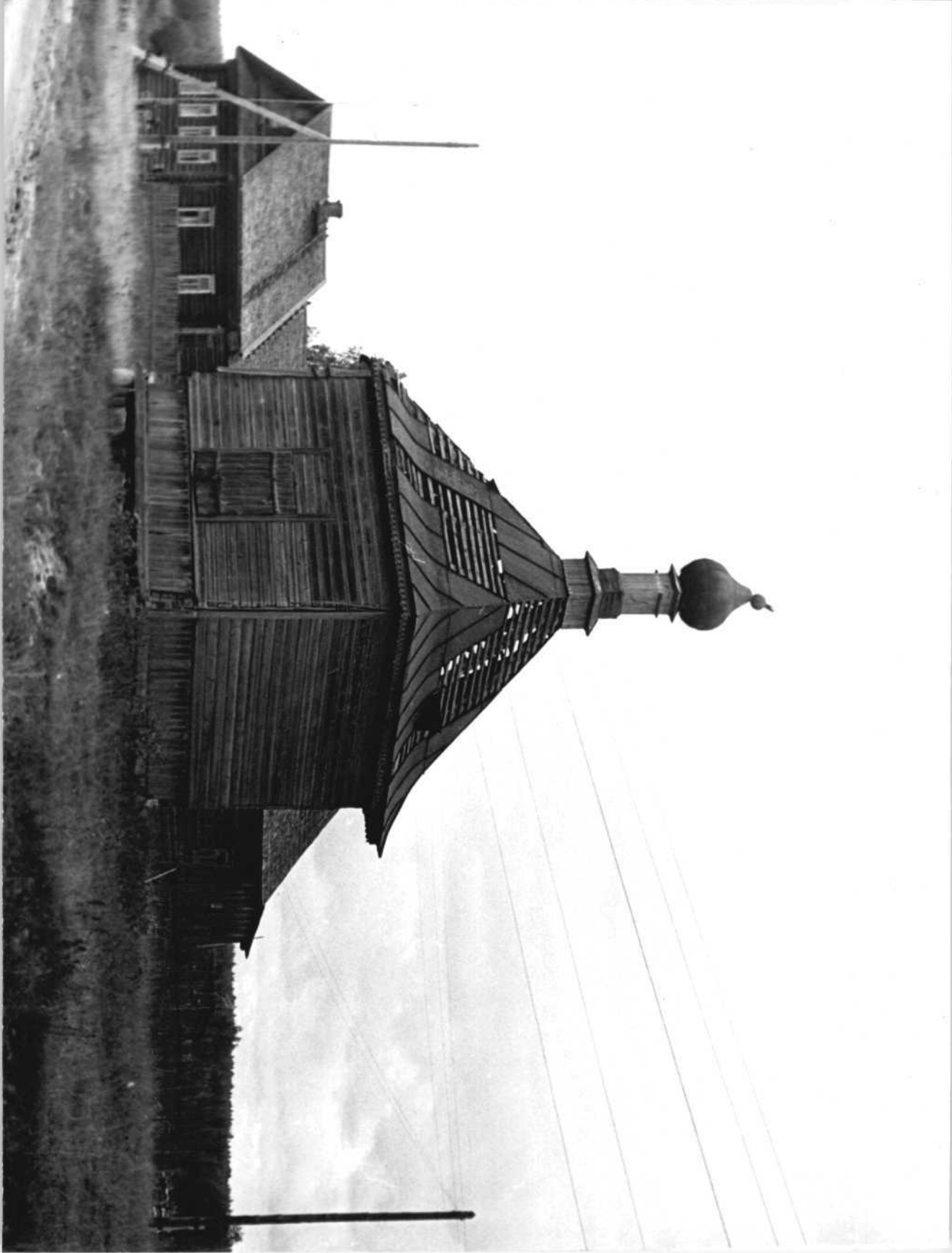
д. Трифоново

Костромская обл., Парфеньевский р-н

к. XIX в.

Псалти М.А.

1975 г.



Часовня

д. Трифоново

Костромская обл., Парфеньевский р-н

к. XIX в.

Псалти М.А.

1975 г.

Заг с 10-В

3.4. - I.25.17

МИНИСТЕРСТВО КУЛЬТУРЫ СССР ● ПАМЯТНИКИ ИСТОРИИ И КУЛЬТУРЫ СССР (недвижимые) _____ (на листе)

СОЮЗНАЯ РЕСПУБЛИКА **РСФСР** **Гос. инспекция по охране памятников**

Адрес **Костромская обл., Парфеньевский р-н, д. 1 Радоново** (наименование республиканского органа охраны)

(АССР, край, область, район, автономная обл., национальный округ, населенный пункт)

I. НАИМЕНОВАНИЕ ПАМЯТНИКА **УЧЕТНАЯ КАРТОЧКА ЧАСОВНЯ**

II. ТИПОЛОГИЧЕСКАЯ ПРИНАДЛЕЖНОСТЬ

памятник археологии	памятник истории	памятник архитектуры	памятник монумент. ис-ва
		4	

III. ДАТИРОВКА ПАМЯТНИКА

кон. XIX в.

IV. ХАРАКТЕР СОВРЕМЕННОГО ИСПОЛЬЗОВАНИЯ

по первоначальному назначению	культурно-просветит-ельное	туристско-экскурсион-ное	лечебно-оздорови-тельное	жилое	хозяй-ственное	не исполь-зуется
						+

предлож. по исполн.:

V. ХАРАКТЕРИСТИКА ТЕХНИЧЕСКОГО СОСТОЯНИЯ

VI. КАТЕГОРИЯ ОХРАНЫ

наименование утвержденной охранной зоны

хорошее	среднее	плохое	аварийное
	+		
союзная	республика.	местная	не состоит
			+

VII. НАЛИЧИЕ ДОКУМЕНТАЦИИ

Место хранения документа в

паспорт	фотографии	оформы	реставрационные материалы
+	+	+	
органы охраны			
союзный	республикан.	местный	реставрационные мастерские
+	+	+	местные
музей, архив			
НИИ			

Дата составления карточки

1975 г.

М. П.

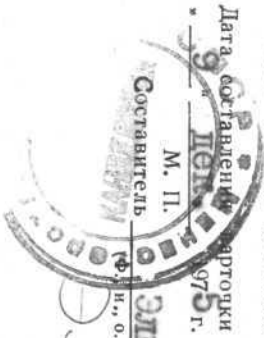
Составитель

Элькани А.С.

(Ф., и., о., должность или профессия подписавшего)

Инспектор по охране памятников _____

(Ф., и., о., подпись)



УЧЕТНАЯ КАРТОЧКА (оборотная сторона)

Фото или схематический план

Краткое описание

Часовня представляет собой квадратную в плане клеть, перекрытую четырехскатной крышей и увенчанную главкой на длинном четырехгранном барабане. Скаты кровли имеют небольшой плавный изгиб. Клеть срублена "в лапу" и обшита тесом.

Западный фасад оформлен своего рода узкими пилястрами из досок с примитивными маленькими капителями.

Клеть немного приподнята от земли; установлена на низких сваях.

Карниз, идущий по верху сруба, упрощен несложной резьбой (зубчиками). Внутри - стены и потолок обшиты тесом. На восточной стене сохранилась полка для икон.

Часовня имеет размеры (в плане) - 4,90 x 4,95 м.

Это характерный образец скромной деревенской придорожной часовни конца XIX в. Место для ее постройки выбрано удачно, с учетом рельефа местности.

