

3.3/25)-1.39.10

индекс

МИНИСТЕРСТВО КУЛЬТУРЫ СССР
ПАМЯТНИКИ ИСТОРИИ И КУЛЬТУРЫ СССР
(НЕДВИЖИМЫЕ)

5800000508

СОЮЗНАЯ РЕСПУБЛИКА РСФСР

Главное управление охраны и использования памятников истории и культуры
(наименование республиканского органа охраны памятников)

П А С П О Р Т

I. НАИМЕНОВАНИЕ ПАМЯТНИКА Школа

II. ТИПОЛОГИЧЕСКАЯ
ПРИНАДЛЕЖНОСТЬ

памятник археологии	памятник истории	памятник архитектуры	памятник монумент искусства
	V 5	3	

III. ДАТИРОВКА ПАМЯТНИКА (или дата исторического события, с которым связано возникнове-
ние памятника—для памятников истории)

2-ая половина XIX в.

IV. АДРЕС (местонахождение) ПАМЯТНИКА Пензенская область, Каменский район,
(АССР, край, область, район, автономная обл.,

г.КАМЕНКА, ул. Советская, 34

национальный округ; населенный пункт; пути подъезда)

V. ХАРАКТЕР
СОВРЕМЕННОГО
ИСПОЛЬЗОВАНИЯ

по перво- нач. назна- чению	культурно- просветит.	туристско- экскурсион.	лечебно- оздорови- тельн.	жилые помещения	хозяйст- венное	не исполь- зуется
	музей библ. клуб		больн. санат. д. отд.		учреждение торгов. промышл. склад	

ПРИЛОЖЕНИЯ:

Фото общего вида— 4
Фото фрагментов— 4
Генплан— I
Обмеры: план— I
 фасад—
 разрез—
Схематический план
охранной зоны—

VI. ИСТОРИЧЕСКИЕ СВЕДЕНИЯ

- а) для памятников археологии — история возникновения, кем и когда производились разведки и раскопки, место хранения коллекций.
- для памятников истории — история возникновения: краткая характеристика событий и лиц, в связи с которыми объект приобрел значение памятника.
- для памятников архитектуры и монументального искусства — автор, строитель, заказчик, история создания.

Документальных сведений о строительстве школы не обнаружено.

Известно однако, что "в этом здании с 1881 по 1885 год учился Николай Нилович Бурденко" (1) — выдающийся советский хирург. Поэтому датировка здания 2-й половиной XIX века вполне оправдана. Известно также, что вначале это была церковно-приходская школа, а затем она стала земской.

- б) перестройки и утраты, изменившие первоначальный облик памятника

Все окна восточного фасада заделаны, и вся поверхность стен обита листовым железом.

- в) реставрационные работы (общая характеристика, время, автор, место хранения документации)
- не производились**

VII. ОПИСАНИЕ ПАМЯТНИКА

для памятников археологии	— характеристика культурного слоя, важнейшие находки.
для памятников истории	— характеристика памятника, наличие, текст и время установления мемориальной доски.
а) для памятников архитектуры	— основные особенности планировочной, композиционно-пространственной структуры и конструкций; характер декора фасадов и интерьеров; наличие живописи, скульптуры, прикладного искусства; строительный материал, основные габариты.

для памятников монумент. иск-ва	— основные особенности композиционного и колористического решения; текст, материал, техника, размер
---------------------------------	---

Здание школы расположено в восточной части Каменки рядом с более поздним, каменным зданием школы, по соседству с церковью Дмитрия Солунского, находящейся западнее, ниже по склону холма.

Здание деревянное, одноэтажное, состоит из двух прямоугольных объёмов, пересекающихся в виде буквы "Т". Оно поставлено на прочный высокий кирпичный фундамент, укрепленный с запада мощными контрфорсами.

Здание срублено из бревен в обло с остатком. Поверхность стен фасадов обшита тесом. Перекрытия плоские, кровли вальмовые, покрыты листовым железом.

Главным, южным фасадом здание обращено к Советской улице. Фасад делится на три равные части выступающими остатками врубок, скрытых под тесовой обшивкой, расстояние между которыми соответствует ширине задней торцовой части здания. Основное помещение школы в настоящее время свободно от внутренних стен, но есть основание предполагать, что изначально здесь было три отдельных помещения (школьные классы). В северной части здания имеется два помещения, отделенных друг от друга рубленой стеной.

В северо-западном углу находится крыльцо. Судя по внешнему виду филёнчатые входные двери можно принять за изначальные.

Архитектурный облик здания вполне соответствует его назначению. Оно выглядит скромно, детали простого рисунка: это карниз с резными подзорами под свесом кровли, и плоские оконные наличники с козырьком наверху и гирьками внизу.

Габариты здания в плане 18 X 18 м.

б) общая оценка общественной, научно-исторической и художественной значимости памятника.

Планировка здания проста, удобна и логична. Памятник имеет историческое, научное и художественное значение как тип деревянной сельской школы 2-й половины XIX века.

VIII ОСНОВНАЯ БИБЛИОГРАФИЯ, АРХИВНЫЕ ИСТОЧНИКИ, ИКОНОГРАФИЧЕСКИЙ МАТЕРИАЛ.

1) Г.И. Крылов. "Каменка". Саратов, 1980 г., стр. 4

характеристика общего состояния: культурного слоя
для памятников археологии важнейших находок

конструкций
стен
покрытий
потолков
пола
декора фасадов
интерьеров

живописи
скульптуры
прикл. иск-ва

цоколя
постамент
скульптуры
грунта
красочного слоя

хорошее	среднее	плохое	аварийное

союзная	республ.	местная	не состоит
			+

б) дата и № документа о принятии под охрану **не имеется**

HET



D000037570

г) балансовая принадлежность и конкретное использование Каменский дом работников просвещения

д) дата и № охранного документа нет

Дата составления паспорта

Составитель Россов Л.К., архитектор
(ф. и. / 06) должность или профессия

(ф., и., ~~о.~~) должность или профессия)

(подпись)

«.....» октябрь 1981 г.

Инспектор по охране памятников

(ПОДПИСЬ)

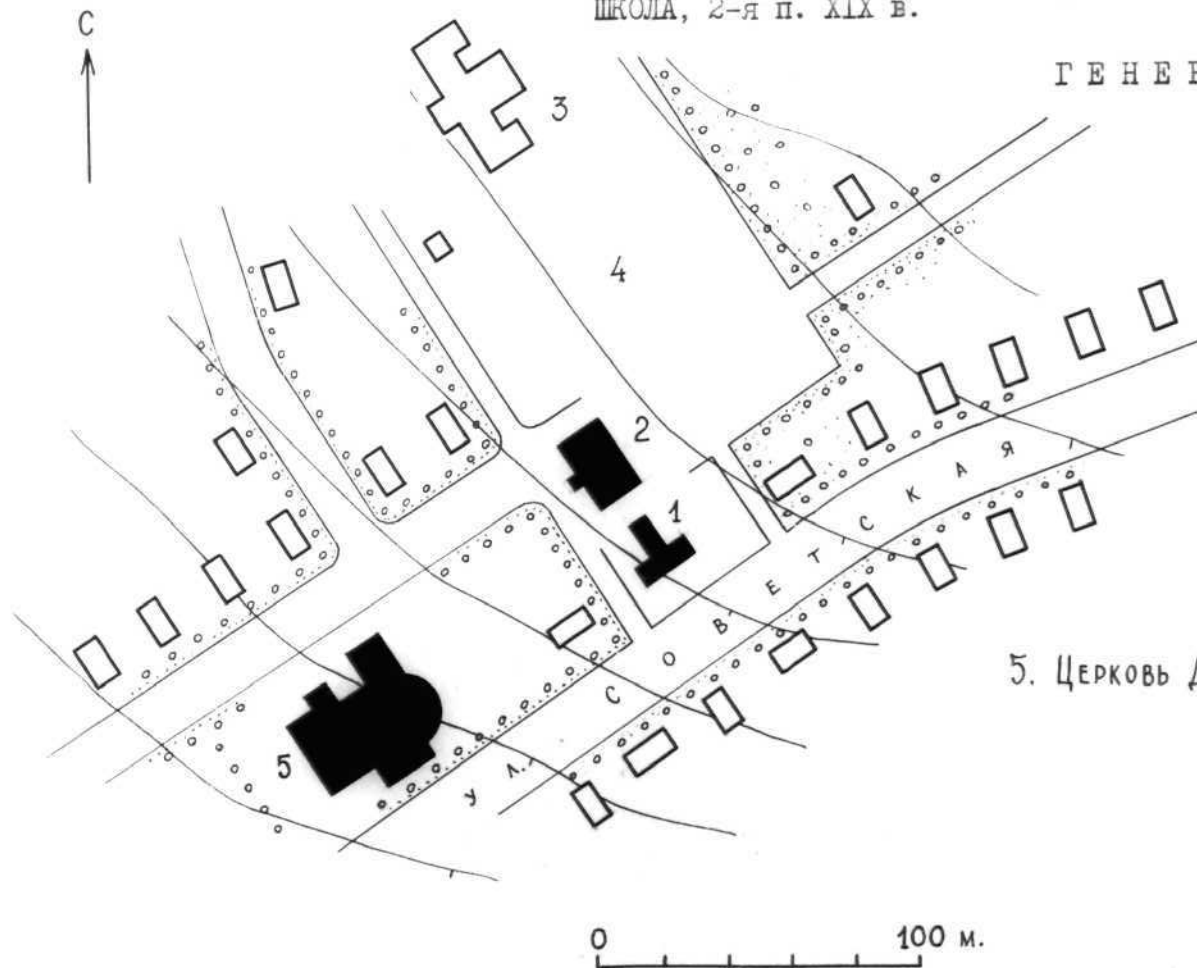


ПЕНЗЕНСКАЯ ОБЛАСТЬ, КАМЕНСКИЙ РАЙОН

г. КАМЕНКА, ул. СОВЕТСКАЯ, 34

ШКОЛА, 2-я п. XIX в.

ГЕНЕРАЛЬНЫЙ ПЛАН



1. Школа, 2-я половина
XIX в.

ул. Советская, 34

2. Школа, 1907-1913 гг.
ул. Маловского, 1

3. Школа, 1930-е годы

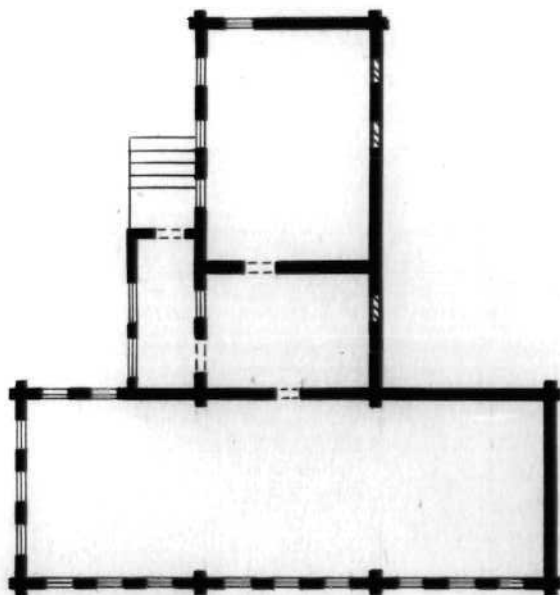
4. Школьная
спортплощадка

5. Церковь Дмитрия Солунского, 1826 г.

Выполнил арх. РОССОВ Л.К.
1981 г.

ПЕНЗЕНСКАЯ ОБЛАСТЬ, КАМЕНСКИЙ РАЙОН
г. КАМЕНКА, ул. СОВЕТСКАЯ, 34
ШКОЛА
2-я половина XIX в.

П Л А Н



0 10 м.

Выполнил арх. РОССОВ Л.К.
1981 г.



Пензенская область

Каменский район

г. КАМЕНКА

ул. Советская, 34

ШКОЛА, середина XIX в.

Восточный фасад

Россов Л.К. 1981 г.



Пензенская область

Каменский район

г. КАМЕНКА

ул. Советская, 34

ШКОЛА, середина XIX в.

Южный фасад, вид с

юго-востока

Россов Л.К. 1981 г.



Пензенская область

Каменский район

г. КАМЕНКА

ул. Советская, 34

ШКОЛА, середина XIX в.

Южный фасад, вид с
юго-запада

Россов Л.К. 1981 г.



Пензенская область

Каменский район

г. КАМЕНКА

ул. Советская, 34

ШКОЛА, середина XIX в.

Западный фасад

Россов Л.К. 1981 г.



Пензенская область

Каменский район

г. КАМЕНКА

ул. Советская, 34

ШКОЛА, середина XIX в.

Юго-западный угол здания

Россов Л.К. 1981 г.

КАМЕНСКИЙ
ДОМ РАБОТНИКОВ
ПРОСВЕЩЕНИЯ
ПЕНЗЕНСКОЙ ОБЛ.



Пензенская область

Каменский район

г. Каменка

ул. Советская, 34

ШКОЛА, середина XIX в.

Вход в здание

Россов Л.К. 1981 г.



Пензенская область

Каменский район

г. КАМЕНКА

ул. Советская, 34

ШКОЛА, середина XIX в.

Интерьер западной части
южного помещения

Россов Л.К. 1981 г.



Пензенская область

Каменский район

г. КАМЕНКА

ул. Советская, 34

ШКОЛА, середина XIX в.

Интерьер восточной части

южного помещения

Россов Л.К. 1981 г.

3.3(25)-1.39.10

МИНИСТЕРСТВО КУЛЬТУРЫ СССР • ПАМЯТНИКИ ИСТОРИИ И КУЛЬТУРЫ СССР (недвижимые)
 СОЮЗНАЯ РЕСПУБЛИКА РСФСР Гл. упр. охраны памятников истории и культуры

Адрес Пензенская обл., Каменский р-н, г. КАМЕНКА, ул. Советская, 34
 (АССР, край, область; район, автономная обл.; национальный округ, населенный пункт)

УЧЕТНАЯ КАРТОЧКА

Школа

I. НАИМЕНОВАНИЕ ПАМЯТНИКА

II. ТИПОЛОГИЧЕСКАЯ
ПРИНАДЛЕЖНОСТЬ

памятник археологии	памятник истории	памятник архитектуры	памятник монумент. ис-ва
	5	3	

III. ДАТИРОВКА ПАМЯТНИКА

2-я половина XIX в.

IV. ХАРАКТЕР
СОВРЕМЕННОГО
ИСПОЛЬЗОВАНИЯ

по перво- начальному назначению	культурно- просвети- тельное	туристско- экскурсион- ное	лечебно- оздорови- тельные.	жилищ- ные помеще- ния	хозяйст- венное	не ис- пользу- ется
	+					

предлож. по использ.

V. ХАРАКТЕРИСТИКА
ТЕХНИЧЕСКОГО СОСТОЯНИЯ

хорошее	среднее	плохое	аварийное
+			
союзная	республ.	местная	не состоит

VI. КАТЕГОРИЯ ОХРАНЫ

наличие утвержденной охранной зоны

да	нет
	+

VII. НАЛИЧИЕ ДОКУМЕНТАЦИИ

паспорт	фотографии	обмеры	реставрационные материалы
+	+	8	

место хранения документов

Дата составления карточки

октябрь 1981

М. П.

Составитель: Россон Л.Н., арх.

(ф., и., о., должность или профессия, подпись)

органы охраны

реставрационные мастерск.

музей, архив

союзный

республикан.

местный

республикан

местные

+

Инспектор по охране памятников

(ф., и., о., подпись)

УЧЕТНАЯ КАРТОЧКА (оборотная сторона)

Фото или схематический план



Краткое описание

Сведения о том, что в этом здании с 1881 по 1885 г. учился Н.Н. Бурденко, являются достаточным основанием для датировки памятника 2-й половиной XIX в.

Здание деревянное, одноэтажное, состоит из двух прямоугольных объёмов, пересекающихся в виде буквы "Т". Оно поставлено на кирпичный фундамент, укрепленный с запада контрфорсами. Здание срублено в обло с остатком. Стены обшиты тесом. Перекрытия плоские, кровли вальмовые, покрыты железом. В северо-западном углу находится крыльцо с изначальной входной филенчатой дверью.

Архитектурный облик здания скромный, детали простого рисунка — это карниз с резными подзорами, и плоские оконные наличники с козырьком наверху и гирьками внизу.

Памятник имеет научно-историческое и художественное значение как тип сельской школы 2-й половины XIX в. Тип школы 2-й половины XIX в.

