

600114000

МИНИСТЕРСТВО КУЛЬТУРЫ СССР

З.4.№...I.4I.I8

индекс

ПАМЯТНИКИ ИСТОРИИ И КУЛЬТУРЫ СССР

(недвижимые)

СОЮЗНАЯ РЕСПУБЛИКА РСФСР

Государственная инспекция по охране памятников Министерства культуры
(наименование республиканского органа охраны памятников) РСФСР

П А С П О Р Т

II. НАИМЕНОВАНИЕ ПАМЯТНИКА Церковь Михаила АрхангелаII. ТИПОЛОГИЧЕСКАЯ
ПРИНАДЛЕЖНОСТЬ

памятник археологии	памятник истории	памятник архитектуры	памятник монумент. иск-ва
		4	

III. ДАТИРОВКА ПАМЯТНИКА (или дата исторического события, с которым связано возникновение памятника—для памятников истории)
1868г.

IV. АДРЕС [местонахождение] ПАМЯТНИКА Псковская область, Псковский район,
(АССР, край, область, район, автономная обл.,

дер. Мельницы, автобус Псков-Гдов, ост. пос. Середка, до Мельниц 6 км.

(национальный округ; населенный пункт; пути подъезда)

V. ХАРАКТЕР
СОВРЕМЕННОГО
ИСПОЛЬЗОВАНИЯ

по первонач. назначению	культурно-просветит.	туристско-экскурсион.	лечебно-оздоровительн.	жилые помещения	хозяйственное	не используется
+	музей библ. клуб		больн. санат. д/отд.		учреждение торгов. промышл. склад	

ПРИЛОЖЕНИЯ:

Фото общего вида— 2
 Фото фрагментов— 5
 Генплан—
 Обмеры: план— I
 фасад—
 разрез—
 Схематический план
 оكرанной зоны—

VI. ИСТОРИЧЕСКИЕ СВЕДЕНИЯ

а)	для памятников археологии	— история возникновения, кем и когда производились разведки и раскопки, место хранения коллекций.
	для памятников истории	— история возникновения: краткая характеристика событий и лиц, в связи с которыми объект приобрел значение памятника.
	для памятников архитектуры и монументального иск-ва	— автор, строитель, заказчик, история создания.

Деревня Мельницы в XIX в. относилась к Середкинской волости Гдовского уезда С-Петербургской губернии. Находилась в 80 верстах от Гдова и в 40 от Пскова. Рядом был т.н. "Сороковой Бор" — местность, покрытая дремучими лесами и непроходимыми мхами, перерезанная реками — Желчею и Черною. Новая каменная церковь Михаила была построена вместо деревянной ветхой церкви на средства прихожан. Архитектор Салин, строил крестьянин Гдовского уезда деревни Борков Афанасий Степанов.

б) перестройки и утраты, изменившие первоначальный облик памятника.

В 1914 г. с северной и южной сторон церкви пристроены апсиды для устройства двух придельных церквей, однако в 1916 г. они еще не были освящены. Эти работы проводились по проекту, выполненному губернским инженером Трифоновым и губернским архитектором Пономаревым.

в) реставрационные работы [общая характеристика, время, автор, место хранения документации]

Реставрационные работы не проводились. Обмер плана выполнен в 1977 г. Б.и Е. Скобельцыными. Материалы хранятся в архиве ЦСНРПМ.

VII. ОПИСАНИЕ ПАМЯТНИКА

а)	для памятников археологии	—характер культурного слоя, важнейшие находки
	для памятников истории	—характеристика памятника, наличие, текст и время установления мемориальной доски
	для памятников архитектуры	—основные особенности планировочной, композиционно-пространственной структуры и конструкций; характер декора фасадов и интерьеров; наличие живописи, скульптуры, прикладного искусства; строительный материал, основные габариты.
	для памятников монумент. иск-ва	—основные особенности композиционного и колористического решения; тексты, материал, техника, размер.

Церковь Михаила расположена на возвышенном месте к юго-западу от села Мельницы. Вокруг церкви многолетние деревья и кустарник, к юго-востоку — кладбище.

Это — бесстолпный, крестовокупольный, трехапсидный храм, его основной объем вытянут по оси юг-север. Центральный объем — четверик, покрытый на четыре ската, завершается восьмигранным световым барабаном с восьмигранной главой луковичной формы, яблоком и крестом, повышен над объемами концов креста, перекрытыми на два ската. С востока к нему примыкают: чуть пониженный объем центральной апсиды и более низкие апсиды, пристроенные в 1914 г. На западном конце креста на притворе, в его центральной части, ярус колокольни, завершенный восьмигранным шатром с главой луковичной формы и металлическим крестом, в основании которого яблоко.

Декор фасадов прост, но сух. Стены завершает антаблемент, состоящий из полочки и карниза несложного профиля. Северный и южный фасады концов креста завершаются фронтонами, западный фасад притвора над порталом, оформленным двойным наличником, завершается щипцом. По бокам стен — лопатки, прорезанные по центру канелюрой. Спаренные оконные проемы с арочными перемычками декорированы тремя пилястрами, несущими прямые сандрики. По основанию окон на всю длину фасадов проходит тяга. Окна западного конца креста, притвора и апсиды декорированы простыми наличниками, выступающими на четверть кирпича и шириной в кирпич. Наличники повторяют форму арочной перемычки окон.

Световой восьмигранный барабан имеет четыре окна, расположенных по странам света. Окна имеют арочные перемычки и двухстворчатые ставни.

Грани барабана, чуть выступая, соединяются между собой выступающими полосками, образуя рамки.

Ярус квадратной в плане колокольни стоит на постаменте, отделенном полочкой. Арочные проемы звона декорированы пилястрами, несущими раскрепованную часть антаблемента. Карниз несложного профиля.

(см. вкладыш)

б) общая оценка общественной, научно-исторической и художественной значимости памятника.

Церковь представляет образец культовой сельской постройки, близкой по формам и декору к памятникам классицизма. По планировочной структуре она похожа на церковь Богоявленскую в дер. Подоклинье Порховского р-на, постр. в 1861 г.

VIII. ОСНОВНАЯ БИБЛИОГРАФИЯ, АРХИВНЫЕ ИСТОЧНИКИ, ИКОНОГРАФИЧЕСКИЙ МАТЕРИАЛ.

Историко-статистические сведения о С.-Петербургской епархии. Вып. X, СПб, 1885, стр. 237. ГИА (Ленинград), ф. 266, оп. 615, е. х. 55-дело о построении каменной церкви в Мельницком погосте Гдовского уезда. 1862 г.; ф. 256, оп. 29, д. 417-дело о расширении Мельницкой церкви Гдовского уезда. 1903-1915 гг. ф. 19, оп. 113, е. х. 4321, л. 153-клир. вед. за 1916 г.

IX. ТЕХНИЧЕСКОЕ СОСТОЯНИЕ

		хорошее	среднее	плохое	аварийное
характеристика общего состояния: для памятников археологии	культурного слоя важнейших находок				
для памятников архитек- туры и истории	конструкций стен покрытий потолков пола декора фасадов интерьеров	+			
в интерьере:	живописи скульптуры прикладного иск-ва				
для памятников мону- ментального искусства	цоколя постаменты скульптуры грунта красочного слоя				

X. СИСТЕМА ОХРАНЫ

а) категория охраны

союзная	республ.	местная	не состоит
			+

б) дата и № документа о принятии под охрану

Не составлялся

в) границы охранной зоны и зоны регулирования застройки [краткое описание со ссылкой на утверждающий документ]

Не установлена

г) балансовая принадлежность конкретное использование

Используется церковной общиной

д) дата и № охранного документа

Не составлялся

Дата составления паспорта

декабрь 1978 г.

Составитель

ПСНРИМ, Скобелцын В.И. - искусствовед

В.И. Скобелцын
(подпись)

Скобелцын Б.С. - архитектор

Сенченко З.С.

Инспектор по охране памятников

З.С. Сенченко
(подпись)



В К Л А Д Ы Ш

Церковь Михаила в дер. Мельницы.

УП

а) Между барабаном и шатром отлив, повторяющий форму отлива главы.

Центральная часть церкви перекрыта восьмигранным сомкнутым сводом (купол), покоящимся на четырех подпружных арках и парусных сводах. Южный и северный концы креста, пятигранная апсида главного алтаря с плоским перекрытием, а отдельные помещения жертвенника и дьяконника имеют коробовые своды. Западный конец креста перекрыт сомкнутым сводом. Ограниченные апсиды придельных церквей, пристроенные в 1914 г., перекрыты коробовыми и сомкнутыми сводами. Все апсиды соединены между собой дверными арочными проемами. В главной и придельных апсидах по два окна, в жертвеннике дверь, ведущая наружу. Притвор имеет три помещения: центральное (тамбур) с плоским перекрытием и малые боковые, перекрытые ползучими сводами. В северном помещении деревянная лестница, ведущая на ярус звона.

В южном и северном концах креста по два (спаренных) окна, в западных стенах — двери. В восточной стене центрального объема — большие арочные проемы, ведущие в алтари и отделенные от основного объема и концов креста иконостасами.

На своде, парусах, верхней части стен — масляная живопись на религиозные сюжеты, грубо поновленная в 1970-е годы. В церкви сохранилось внутреннее убранство, в основном, конца XIX-нач. XX вв. 3-ярусный иконостас с постаментом привезен сюда из закрытой в 1960-е годы церкви Николая в дер. Крапивно Гдовского района (Церковь конца XIX в.) Верхний его ярус — своеобразное завершение иконостаса, представляет ряд икон в "киотах", насыщенных архитектурными деталями. Иконостас — характерное выражение вкусов провинциального купечества этого времени. В малом двухярусном иконостасе северной придельной церкви "Царские Двери" — XVIII в., выполнены сквозной резьбой высокого рельефа с золочением по левкасу. Основной мотив резьбы — закручивающейся стебель и лист аканта. Столбик состоит из вьющейся виноградной лозы. Динамичная резьба хорошего профессионального исполнения.

В церкви сохранилось ряд икон XVIII в., имеющих художественную ценность. Это "Христос Вседержитель" (писал иконописец Ефим Русинов), р: 150 x 57., "О тебе радуется" р: 28 x 23 см.

Церковь сложена из кирпича, имеет цоколь, выступающий на 8-10 см. Все фасады побелены (штукатурки нет).

Колокольня оштукатурена и побелена.

Основные габариты: 29 x 22 м.

С западной стороны церкви в наше время сооружены ворота с центральным большим проемом и палатками по бокам.

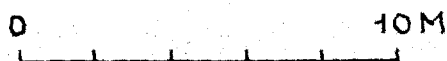
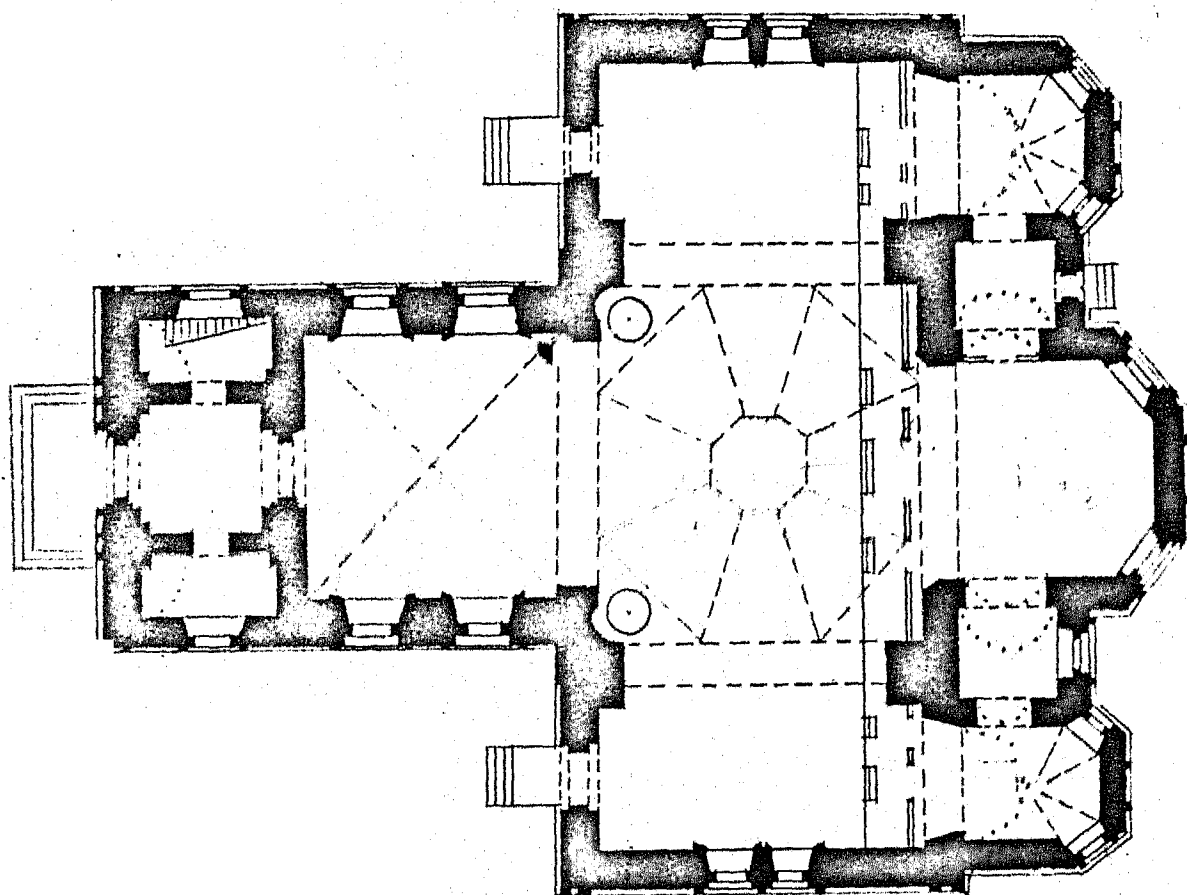
МЕЛЬНИЦЫ

ПСКОВСКОГО РАЙОНА ПСКОВСКОЙ ОБЛАСТИ

Ц-ВЬ МИХАИЛА АРХАНГЕЛА С ПРИДЕЛАМИ: МИРОЖСКОЙ

ИКОНЫ БОГОМАТЕРИ, НИКОЛЬСКИМ

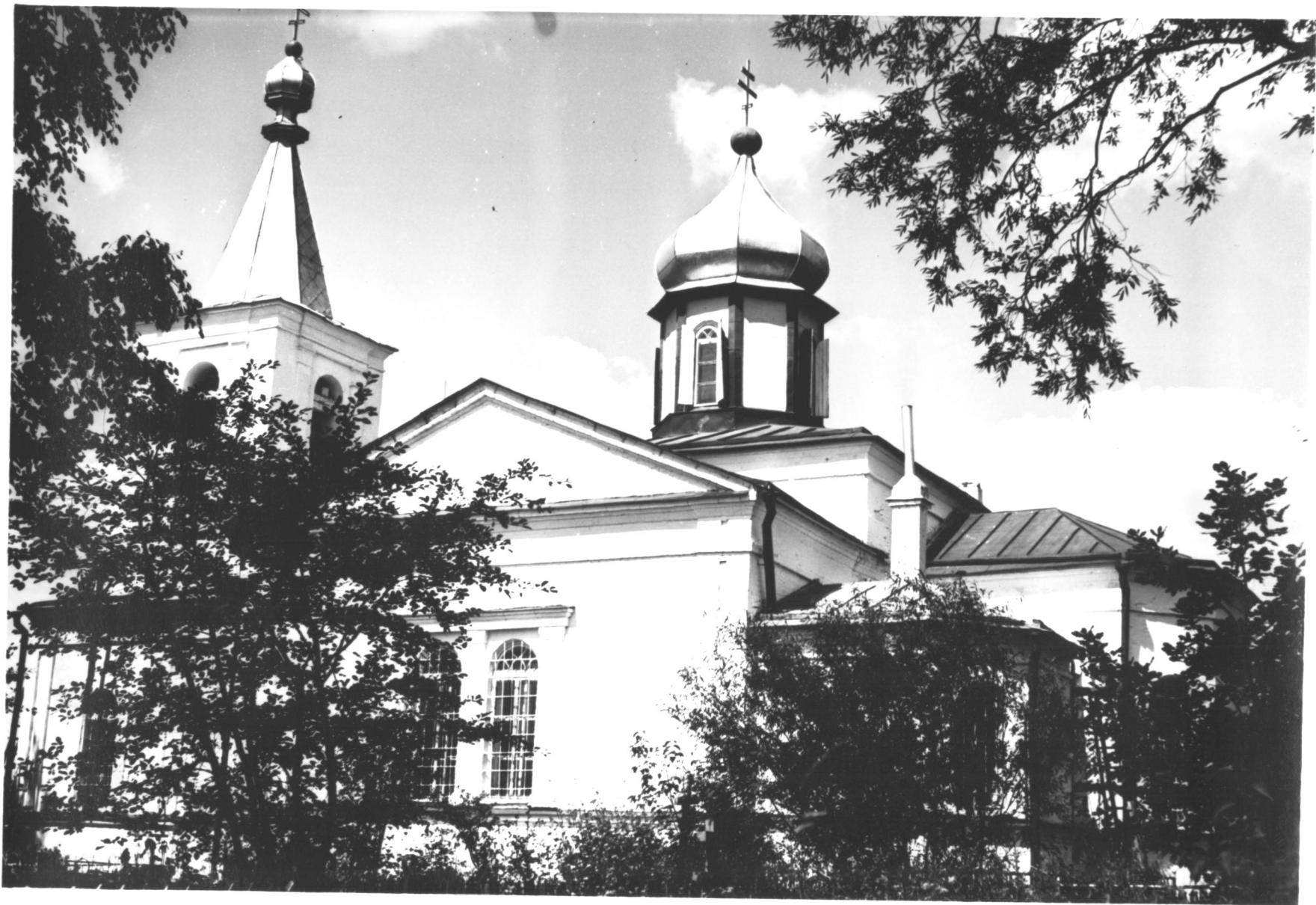
1868 г./1916 г.г.



















3.4. № 01.41.16

МИНИСТЕРСТВО КУЛЬТУРЫ СССР ПАМЯТНИКИ ИСТОРИИ КУЛЬТУРЫ СССР (недвижимые)
 СССР ОЮНАЯ РЕСПУБЛИКА Государственная инспекция по охране памятников
 (наименование республиканского министерства культуры РСФСР)
 Адрес: Псковская область, Псковский район, д.в. Мельничиха
 (АССР, край, область, район, автономная обл., край, область, округ, населенный пункт)

УЧЕТНАЯ КАРТОЧКА

Церковь Михаила Архангела

I НАИМЕНОВАНИЕ ПАМЯТНИКА

II ЭТИМОЛОГИЧЕСКАЯ
ОРИГИНАЛЬНОСТЬпамятник
археологиипамятник
историипамятник
архитектурыпамятник
монумент. ис-ва

III ДАТИРОВКА ПАМЯТНИКА

1868 г.

IV ХАРАКТЕР
СОВРЕМЕННОГО
ИСПОЛЬЗОВАНИЯпо перво-
начально-
му назна-
чениюкультурно-
просвети-
тельноетуристско-
экскурсион-
ноелечебно-
оздорови-
тельноежилое
помещениехозяйст-
венноене исполь-
зуется

предлаг. по шифру

+

V ХАРАКТЕРИСТИКА
ТЕХНИЧЕСКОГО СОСТОЯНИЯ

хорошее

среднее

плохое

аварийное

+

союзная

республи.

местная

не состоит

VI КАТЕГОРИЯ ОХРАНЫ

+

наличие утвержденной охранной зоны

да

нет

+

VII НАЛИЧИЕ ДОКУМЕНТАЦИИ

паспорт

фотографии

обмеры

реставрационные материалы

+

+

+

место хранения документов

органы охраны

реставрационные мастерск.

музей архив.
НИИ

Дата составления карточки

союзный

республикан.

местный

республикан.

местные

1978

+

+

+

инженер

Свобольдин Б. С. - архитектор

Инспектор по охране памятников

Вознесенский В. О.

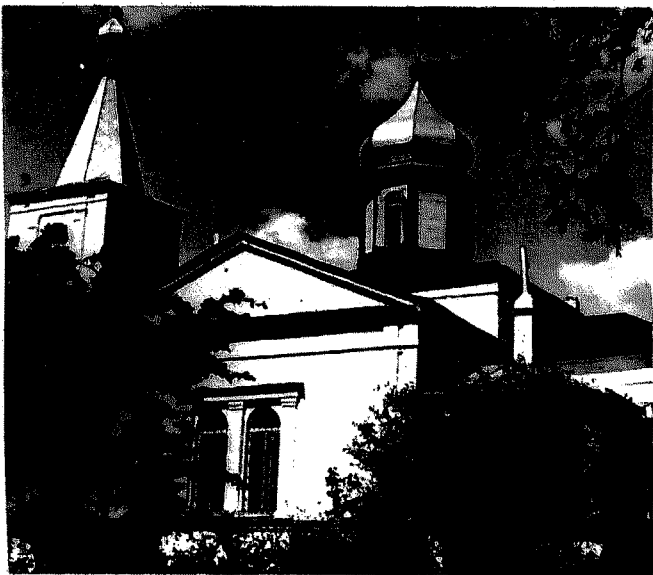
Ф. И. О., должность, или профессия, подпись

(Ф. И. О., подпись)

ИЗДАНИЕ

УЧЕТНАЯ КАРТОЧКА (оборотная сторона)

Фото или схематический план



Краткое описание

Церковь Михаила расположена на возвышенном месте к юго-западу от села Ильиницы. Это бесстолпный, крестовокупольный, трехапсидный храм. Его основной объем вытянут по оси юг-север. Центральный объем, перекрытый восьмигранным куполом, завершен восьмигранным светлым сарабаном и главой, он возвышен над объемами концов креста, перекрытых на два ската. На западном конце креста в его центральной части — друг колокольни, завершенной восьмигранным патром с главой.

Декор фасадов прост, но сук.

В церкви сохранились внутреннее убранство к XIX-нач. XX вв., но есть интересные иконы XVIII в.

Основные габариты: 29 x 22 м.

Сложена из кирпича, фасады побелены. Колокольня оштукатурена и белена.

Церковь близка по своим формам к декору и памятникам позднего классицизма: /провинциальной трактовки /