

ПАМЯТНИКИ ИСТОРИИ И КУЛЬТУРЫ СССР
(недвижимые)

3310/20004-1

Союзная республика РСФСРМинистерство культуры. Государственная инспекция по охране памятников
истории и культуры.
(наименование республиканского органа охраны памятников)

П А С П О Р Т

I. Наименование памятника Усадьба Храповицкого Дворец. (Монум. живопись)
1854г.

II. Типологическая принадлежность

памятник археологии	памятник истории	памятник архитектуры	памятник монумент иск-ва
			2

III. Датировка памятника (или дата исторического события, с которым связано возникновение памятника—для памятников истории)

1891 г.IV. Адрес (местонахождение) памятника Владимирская обл., Судогодский р-н,(АССР, край, область, район, автономная обл.,пос. Муромцево. Усадьба Храповицкого.национальный округ, населенный пункт, пути подъезда)

V. Характер современного использования

со первонач. назначением	культурно-просветн.	туристско-искусствов.	лечебно-оздоровителн.	жилищно-помещенн.	хозяйственно	не используется
	музей библ. клуб	+	больш. санкт. зотц.		учреждение торгов. пром-ша, склад	+

Приложения:

Фото общего вида—
 фото фрагментов— 15
 Генплан—
 Обмеры: план—
 фасад—
 разрез—
 Схематический план 5
 охранной зоны—

VI. Исторические сведения

а) для памятников археологии	— история возникновения, кем и когда производились разведки и раскопки, место хранения коллекций.
для памятников истории	— история возникновения; краткая характеристика событий и лиц, в связи с которыми объект приобрел значение памятника.
для памятников архитектуры и монументального искусства	— автор, строитель, заказчик, история создания

Заказчик Владимир Семёнович Храповицкий.

Автор — художник А.А.Томашки.

В Государственном архиве Владимирской области обнаружены счета представленные В.С.Храповицкому художником А.А.Томашки. По счету за 1887 год художнику за "живопись на полотне масляной краской" и "плафон с цветами" уплачено 700 руб.

Второй счет датирован 1891 годом. Художником выполнены:

1. "Картина для потолка Аван-зала".
2. "Декоративная живопись в Аван-зале, гостиной и столовой".

В 1978 году на картине, украшавший потолок овальной комнаты I-й этаа обнаружен автограф художника: "А.Томашки.1891 год".

б) перестройки и утраты, изменившие первоначальный облик памятника.

Живопись не переписана.

в) реставрационные работы (общая характеристика, время, автор, место хранения документации).

Реставрационных работ не проводилось.

VII. Описание памятника

а)

для памятников археологии	—характер культурного слоя, важнейшие находки.
для памятников истории	—характеристика памятника, наличие, текст и время установления мемориальной доски.
для памятников архитектуры	—основные особенности планировочной композиционно-пространственной структуры и конструкции; характер декора фасадов и интерьеров; наличие живописи, скульптуры, прикладного искусства; строительный материал, основные габариты.
для памятников монументальной живописи	—основные особенности композиционного и колористического решения; текст, материал, техника, размер.

Росписями украшены потолки в четырех комнатах I-го этажа и откосы двух дверных проемов. Потолок овального зала расписан на аллегорический сюжет. Потолки в овальных 3-х комнатах и откосы дверных проемов украшены декоративными тематическими и орнаментальными мотивами.

В круглой комнате на потолке вокруг центрального нерасписанного плафона изображены пять композиций. Изображены "возитые трофеи". Композиции из воинских доспехов и оружия расположены по кругу. Изображения пушек, доспехов, шпаг, кинжалов и другого оружия расположены в каждой картине симметрично. Предметы тщательно прорисованы. Роспись сделана маслом на холсте серой грунтовой по красновато-коричневатому фону. Холст наклеен на штукатурку.

Три подобных композиции выполнены на откосах дверного проема круглой комнаты. В центре картин на боковых откосах изображены доспехи, ниже написаны сабли, пистолеты, ружья, сверху — лиха, копья, топоры. Роспись потолка овальной комнаты светлая. В правой части композиции изображен всадник на крылатом коне. В центре картины написана Мора, опирающаяся на рог изобилия с рассыпавшимися цветами. Слева представлены (см. вкладки)

б) общий оценка общественной, научно-исторической и художественной значимости памятника.

Росписи интерьеров выполнены в классическом стиле

VIII. Основная библиография, архивные источники, иконографический материал.

Архив ВСОИРПИМ инв. № I4073 "Парк и усадьба Храповицкого"
ГАЗО, ф.632, оп.1, д.19, л.л. 45-48.

Владимирская обл., Судогодский район,
пос. Муромцево.

Усадьба Храповицкого. Дворец./мон. жив./

Продолжение пункта УП /а/

два летящих амура с факелами. Фонем служит классическая постройка.

В картине преобладают коричневые и золотистые цвета. Под изображением коня обнаружен автограф художника: " А. Томашки. 1891г. "

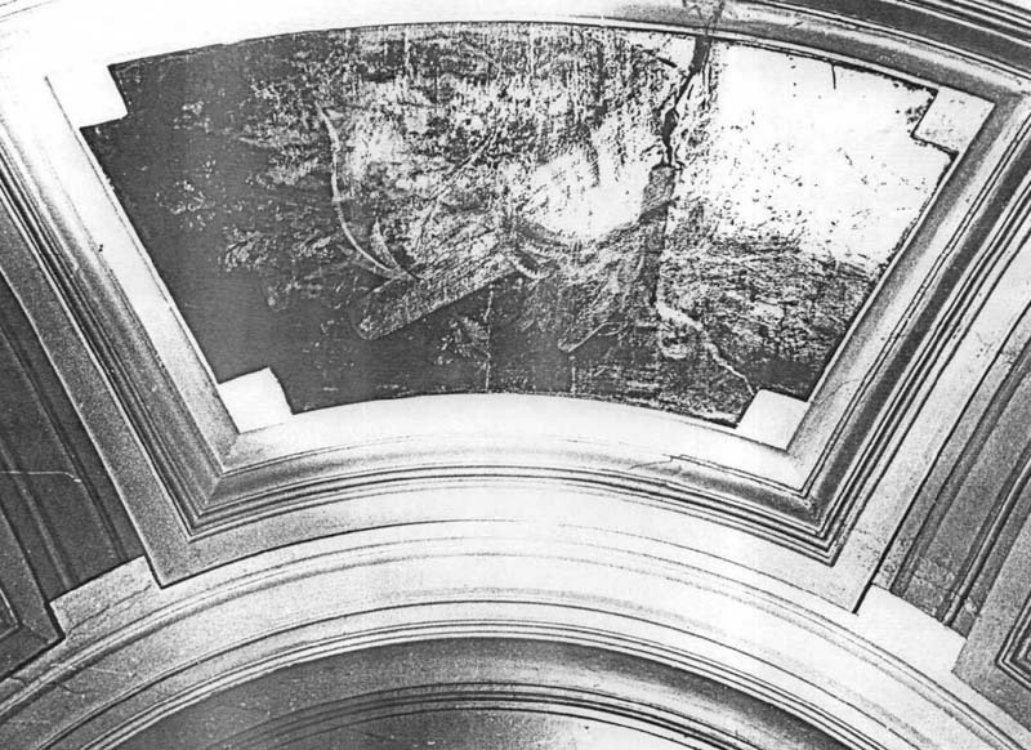
Подпись выполнена коричневой краской. Потолок комнаты с мраморным камином росписан орнаментом. Орнамент растительный, стилизованный.

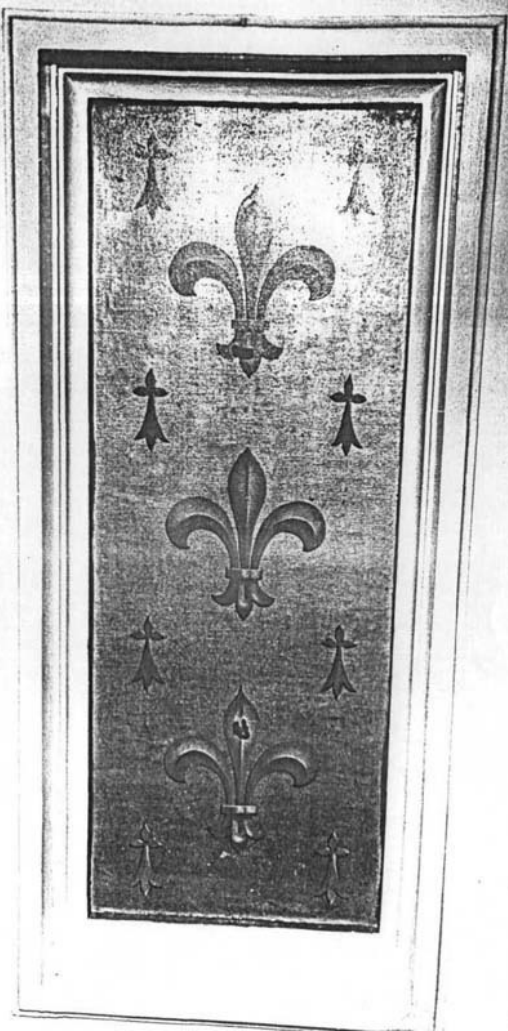
Расположена она на узких балках вокруг кессонов. Орнамент написан темно-зеленым и коричневым цветами на светло-коричневом фоне.

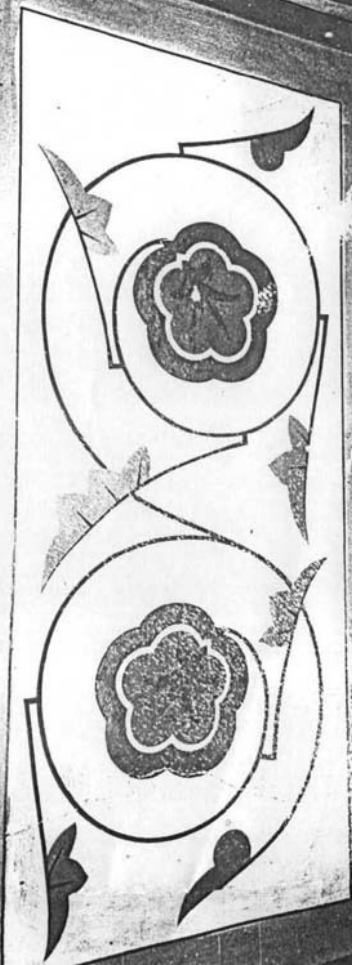
Кессированный потолок одной из прямоугольных комнат орнаментирован. В кессонах написаны большие и малые стилизованные три- листника на золотом фоне. Трилистники выполнены серой гризайлью.

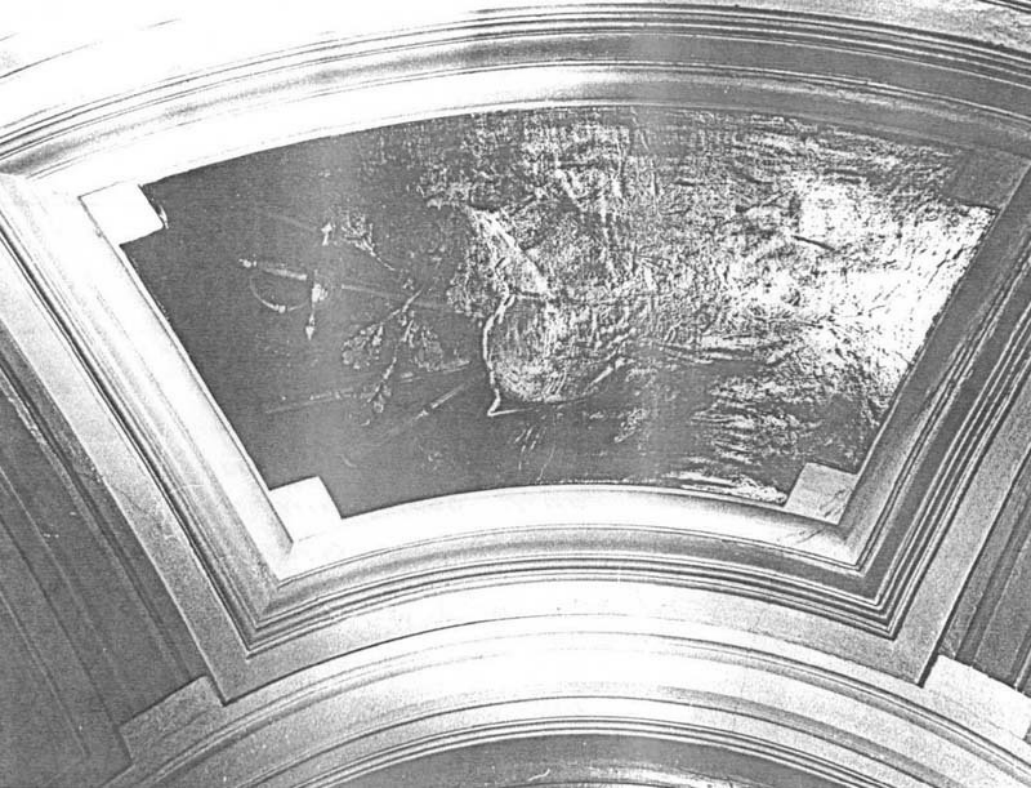
Роспись откосов одного из дверных проемов- растительный стилизованный орнамент. Крупные розетки цветов "связаны" вьющимся побегом. Стебель коричневый. Фон светло-охристый. Цветки в центре голубые. Живопись выполнена маслом по штукатурке.



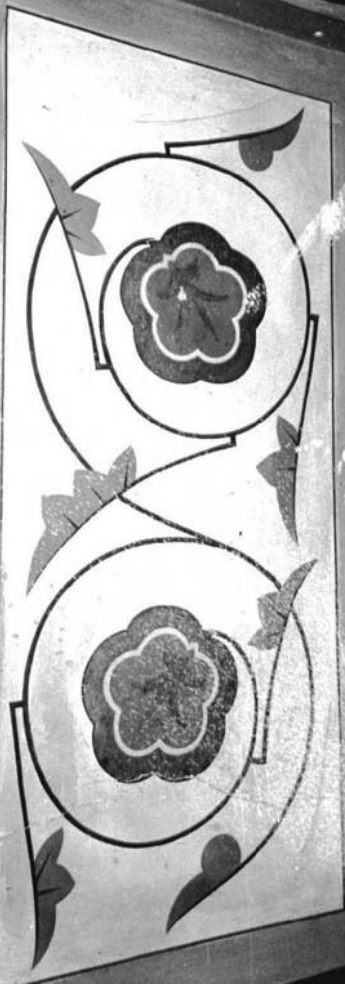


















L. M. ... 1871











П Л А Н

ПОИЗВОДСТВУ МУРОМЦЕВСКОГО ЛЕСОТЕХНИЧЕСКОГО ТЕХ











СОЮЗНАЯ РЕСПУБЛИКА РСФСР Мин. культ. Гос. инспек. по охране памятников
 (наименование республиканского органа охраны)

Адрес Владимирская обл., Судогодский р-н, пос. Муромцево усадьба Храповицкого
 (АССР, край, область, район, автономная обл., национальный округ, населенный пункт)

УЧЕТНАЯ КАРТОЧКА
Усадьба Храповицкого Дворец. (монум. живоп.)

I. НАИМЕНОВАНИЕ ПАМЯТНИКА

II. ТИПОЛОГИЧЕСКАЯ ПРИНАДЛЕЖНОСТЬ

памятник археологии	памятник истории	памятник архитектуры	памятник монумент. искусства
			2

III. ДАТИРОВКА ПАМЯТНИКА

1891 г.

IV. ХАРАКТЕР СОВРЕМЕННОГО ИСПОЛЬЗОВАНИЯ

по первоначальному назначению	культурно-просветительное	туристско-экскурсионное	лечебно-оздоровительное	жилищные помещения	хозяйственное	не используется
		+				

пр. предлож. по использованию

V. ХАРАКТЕРИСТИКА ТЕХНИЧЕСКОГО СОСТОЯНИЯ

хорошее	среднее	плохое	аварийное
		+	

VI. КАТЕГОРИЯ ОХРАНЫ

союзная	республ.	местная	не состоит
		+	

наличие утвержденной охранной зоны

да	нет

VII. НАЛИЧИЕ ДОКУМЕНТАЦИИ

паспорт	фотографии	обмеры	реставрационные материалы
+	+		

место хранения документов

Дата составления карточки 19 октября 1987 г.

органы охраны			реставрационные мастерские		музей, архив, ИИИ
союзный	республиканский	местный	республиканские	местные	
		+		+	

Составитель

Лавров Юрий. ст. науч. сотр.

Инспектор по охране памятников

Смирнова Г.Н.

(ф. и. о., подпись)



УЧЕТНАЯ КАРТОЧКА (оборотная сторона)

Фото или схематический план



Краткое описание

Росписями украшены потолки четырех комнат и откосы двух дверных проемов. Потолок круглой комнаты расписан картинами на сюжеты "воинских трофеев". Пять композиций расположены по периметру. Роспись сделана серой гризайлью маслом на холсте. Холст наклеен на штукатурку. Откосы одного из дверных проемов также украшены росписями на сюжеты "Воинских трофеев". Роспись откосов другого дверного проема орнаментальная. Потолок овальной комнаты украшен картиной на аллегорический сюжет. В облаках изображен всадник на крылатом коне, Флора, опирающаяся на рог изобилия с рассыпанными цветами и два летящих амура с факелами. В правой части картины обнаружена надпись: "А. Томашки. 1891г." Живопись полихромная. В папире преобладают коричневые и золотистые тона. Кессонированный потолок комнаты с мраморным камином орнаментирован. Росписи выполнены в классическом стиле.

ПАМЯТНИКИ ИСТОРИИ И КУЛЬТУРЫ СССР (недвижимые)

СОЮЗНАЯ РЕСПУБЛИКА РСФСР

Министерство культуры, Государственная инспекция по охране памятников истории и культуры.
(подразделение республиканского органа охраны памятников)

ПАСПОРТ

I. НАИМЕНОВАНИЕ ПАМЯТНИКА объект лесотехнического техникума / бив. имене
 Раповицкого/, одного из первых средних учебных заведений Владимирской области.

II. ТИПОЛОГИЧЕСКАЯ ПРИНАДЛЕЖНОСТЬ

памятник археологии	памятник истории	памятник архитектуры	памятник монумент иск-ва
	/Б/	2,7	

III. ДАТИРОВКА ПАМЯТНИКА (или дата исторического события, с которым связано возникновение памятника—для памятников истории)

техникум основан в 1921 г.

IV. АДРЕС (местонахождение) ПАМЯТНИКА Владимирская обл., Судогодского района

пос. Муромцево.

(полный округ, почтовый индекс, код инвентаря)

V. ХАРАКТЕР СОВРЕМЕННОГО ИСПОЛЬЗОВАНИЯ

по первонач. назначению	культурно-просветит.	туристско-экскурсион.	лечебно-оздоровителн.	жилые помещения	хозяйственное	не используется
	4 студ. библ. студ					учреждение торг.-промышл. связи

техникум

ПРИЛОЖЕНИЯ:

- Фото общего вида - 1
- Фото фрагментов -
- Генплан -
- Обмеры: план - 7
- фасада -
- разреза -
- Схематический план охранной зоны -

VI. ИСТОРИЧЕСКИЕ СВЕДЕНИЯ

для памятников археологии

— история возникновения, кем и когда производились раскопки и раскопки, место хранения находок.

для памятников истории

— история возникновения; краткая характеристика событий и лиц, в связи с которыми объект приобрел значение памятника.

для памятников архитектуры и монументального искусства

— автор, строитель, заказчик, история создания.

Здание, в котором с 1921 г. располагается лесотехнический техникум было заложено в Муромцеве в 1884 году, когда это местечко приобрел В.С. Храповицкий. Каменные работы по дому выполнял московский подрядчик Веденев, плотничные-подрядчик Андрей Платонов. Автором проекта дома, а также многих других построек в имении Храповицкого, был московский архитектор Волков ". К осени 1887 г. основные работы по дому были закончены. Некто Тажицкий, составивший описание имения Храповицкого в 1889 г. писал : " При усадьбе большой парк, сады, цветники, пруды, фонтаны, водопровод, аллеи, беседки, купальни, мосты и прочие приспособления, а также свой телеграф, телефоны и электрическое освещение." Огромный лесопарк с питомником в начале XX века насчитывал сотни редких пород деревьев и кустарников.

В 1917 году все это имение было национализировано. Храповицкий и его жена бежали за границу.

В 1921 году в бывшем барском доме по решению советского правительства был организован сельскохозяйственный и лесной техникум. В 1931 году он был переименован в лесотехнический.

Одним из первых преподавателей по рекомендации А.В.Луначарского стал профессор А.Г.Чудов, уроженец города Владимира, переехавший на сторону Советской власти и всю свою жизнь посвятивший преподавательской и научной исследовательской работе в области геодезии и техники землеустройства. В Муромцевском лесотехникуме он преподавал с 1922 по 1926 год геодезию и математику. Студенты прозвали его " красным профессором". Закончив первый выпуск лесоводов, агрономов и землеустроителей, А.Г.Чудов приехал во Владимир, где умер в январе 1927 года на 76 году жизни. Его рукописи, журналы геодезических наблюдений, подлинный экземпляр гипсометрической карты Владимирской губернии и другие работы после смерти профессора были отданы в Московский межевой институт / ныне институт геодезии и картографии/ В память о нем, в 1987 году одна из аллей замечательного парка-дендрария в Муромцеве была названа аллеей профессора А.Г.Чудова, а в 1971 году в Владимире на улице Зеленой на доме № 6 была установлена мемориальная доска с надписью " В доме, стоявшем на месте этого здания, жил выдающийся русский землемер, профессор Александр Георгиевич Чудов //1852-1927 гг./."

В техникуме в первые годы его существования преподавали, кроме А.Г.Чудова, также крупные ученые, как академик В.И.Переходов, профессор Д.В.Широков, Э.А.Судаков, доктор сельскохозяйственных наук И.С.Чернобротов, Ф.И.Исаиченко-автор известного труда " Декоративная растительность Центральной части РСФСР"

В 1926 году к главному барскому особняку была пристроена новая часть /4-х этажная/ дворца в стиле модерн.

В результате приспособления здания под лесотехникум изменена внутренняя планировка паркетные полы и деревянные панели выкрашены масляной краской

для памятников архитектуры	— характер культурных связей, эволюция нахолода.
для памятников истории	— характеристика памятника, наличие, текст и время: эволюция мемориальной доски.
для памятников архитектуры	— основные особенности планировочной композиционно-пространственной структуры и конструкций; характер декора фасадов и интерьеров; наличие живописи, скульптуры, прикладного искусства, строительный материал, основные габариты.
для памятников монумент. иск-ва	— основные особенности композиционного и колористического решения; темы, материал, техника, размер.

Здание, в котором ныне располагается лесотехникум, представляет собой дворец газовой эпохи. Первоначально была возведена западная каменная часть дворца с асимметричной планировкой в стиле эклектики кровля четырех скатная, торцы узких объемов, выступающих по сторонам фасада имеют островерхое завершение, фасады рустованы. Юго-западная башня-круглая, трехъярусная, ее шатровое завершение покрыто "железной чешуей" под черепицу, над шатром короткий шпиль и фигурный кованный наконечник.

С востока первоначальное двухэтажное здание через переход соединяется с новым, 4-х этажным, пристроенным в 1955 году. Это здание построено в стиле модерна по мотивам загородных средневековых замков. Облицовано силикатным кирпичем. В плане представляет собой два квадрата, соединенных узким коридором.

В бывшем кабинете Краповицкого сохраняется интерьер. Кабинет отделан богатыми полированными панелями, потолок деревянный на резных деревянных кронштейнах. В восточной стене встроена камин, облицованный черным мрамором.

Сохраняется парк-дендрарий, насчитывавший, ныне свыше сотни редких пород деревьев и кустарников, отличается оригинальной планировкой.

В память о "красном профессоре" А.Г.Чудове одна из аллей в 1967 году названа его именем.

6) общая оценка общественной, научно-исторической и художественной значимости памятника.

Муромтевский лесотехнический техникум одно из первых крупных средних специальных учебных заведений Министерства лесного хозяйства РСФСР, выпускавших специалистов высшего профиля.

VIII. ОСНОВНАЯ БИБЛИОГРАФИЯ, АРХИВНЫЕ ИСТОЧНИКИ, ИКОНОГРАФИЧЕСКИЙ МАТЕРИАЛ

ГАСО фонд 1045, опись № 1, дело 366.

ГАСО фонд 1045, опись № 1, дело 1094.

Л.В.Лудорова Парк и усадьба Краповицкого. Материалы обследования 1966г.

Архив ВСОБНПМ. Рукопись.

Савваляков, И. Богосоловский. "Красный профессор". газета "Призыв" 4 апреля 1971 г.

Савваляков, И. Богосоловский. "Красный профессор". газета "Призыв" 4 апреля 1971 г.

А. Минеев. "Школы лесотехникума". Газета "Призыв" 30 сентября 1971г..

IX. ТЕХНИЧЕСКОЕ СОСТОЯНИЕ

характеристика общего состояния:

для памятников археологии: культурного слоя, важнейших находок

для памятников архитектуры и истории: конструкций, стен, покрытий, потолков, пола, декора, фасадов, интерьеров

в интерьере: живописи, скульптуры, прикл. ис-ва

для памятников монументального искусства: основы, конструкции, скульптуры, грунта, архитектурного слоя

хорошее	среднее	плохое	аварийное
+			
+			
+			
+			
+			

X. СИСТЕМА ОХРАНЫ

а) категория охраны

союзная республика местная не состоит

б) дата и № документа о принятии под охрану: Решение облисполкома от 25.05.1967 года

4595 (архивис-гра)

в) границы охраняемой зоны и зоны регулирования застройки (краткое описание со ссылкой на утверждение) документа:

не имеет.



'000030390'

г) балансовая принадлежность и конкретное использование

д) дата и № охранного документа

Дата составления паспорта

Март 1970

Составитель: научный сотрудник ВСОИРПИ

Смирнова А.П.

Смирнова

Инспектор по охране памятников

Авель







СОЮЗНАЯ РЕСПУБЛИКА РСФСР Министерство культуры, Гос. инспекция по охране памятников истории и культуры.

Адрес Влад. обл. Судорогодский р/н пос. Муромцево.
(АССР, край, область, район, автономная обл., национальный округ, населенный пункт)

УЧЕТНАЯ КАРТОЧКА

I. НАИМЕНОВАНИЕ ПАМЯТНИКА Здание лесотехнического техникума/быв.имения Храповицкого/

II. ТИПОЛОГИЧЕСКАЯ ПРИНАДЛЕЖНОСТЬ

памятник археологии	памятник истории	памятник архитектуры	памятник монумент. ис-ва
	5	2, 7	

III. ДАТИРОВКА ПАМЯТНИКА 1921 год.

IV. ХАРАКТЕР СОВРЕМЕННОГО ИСПОЛЬЗОВАНИЯ

по первоначальному назначению	культурно-просветительное	туристско-экскурсионное	лечебно-оздоровительн.	жилье помещения	хозяйственное	не используется
	+					

предлож. по исползн.

V. ХАРАКТЕРИСТИКА ТЕХНИЧЕСКОГО СОСТОЯНИЯ

хорошее	среднее	плохое	аварийное
+			

VI. КАТЕГОРИЯ ОХРАНЫ

союзная	республ.	местная	не состоят
		+	
		да	нет
			+

наличие утвержденной охранной зоны

VII. НАЛИЧИЕ ДОКУМЕНТАЦИИ

паспорт	фотография	обмеры	реставрационные материалы
+	+	+	

место хранения документов

Дата составления карточки 1977 г.

М. П. Составитель научный сотрудник ВСЭНРПМ
А. М. Ширкова.
(ф. и. о. подпись)

Инспектор по охране памятников Р. Ваг
(ф. и. о. подпись)



УЧЕТНАЯ КАРТОЧКА (оборотная сторона)
Фото или схематический план



Краткое описание
Здание, в котором ныне располагается лесотехникум, представляет собой дворец разновременной постройки. Первоначально была возведена западная каменная часть дворца с ассиметричной планировкой в стиле эклектики. Кровля четырех скатная, торцы узких объемов, выступающих по сторонам фасада, имеет островерхое завершение. Фасады рустованы. Юго-западная башня-круглая, трехрусная ее шатровое завершение покрыто железной чешуей, под черепицу, над шатром короткий шпиль и фигурный кованный наконечник. С востока первоначальное двухэтажное здание через переход соединяется с новым, 4-х этажным пристроенным в 1905 г. Это здание построено в стиле модерн по мотивам загородных

средневековых замков. Облицовано силикатным кирпичем. В плане представляет собой два квадрата, соединенных узким коридором. Сохраняется парк-дендрарий, насчитывающий свыше сотни редких деревьев и кустарников, отличается оригинальной планировкой. В память о красном профессоре А. Г. Чудове одна из аллей в 1967 г. названа его именем. Муромцевский лесотехнический техникум одно из первых крупных средних специальных учебных заведений Министерства лесного хозяйства СССР выпускающих специалистов высокого профиля.

ПАМЯТНИКИ ИСТОРИИ И КУЛЬТУРЫ СССР

(недвижимые)

3310120004

СОЮЗНАЯ РЕСПУБЛИКА РСФСРМинистерство Культуры. Государственная инспекция по охране памятников
истории и культуры.

ПАСПОРТ

I. НАИМЕНОВАНИЕ ПАМЯТНИКА

Усадьба Храповицкого. Дворец. с. ЗубовскоеII. ТИПОЛОГИЧЕСКАЯ
ПРИНАДЛЕЖНОСТЬ

памятник археологии	памятник истории	памятник архитектуры	памятник монументальной искусств
		27	

III. ДАТИРОВКА ПАМЯТНИКА (или дата исторического события, с которым связано возникновение памятника — для памятников истории)

80-е гг XIX в.; 1906 г.IV. АДРЕС (местонахождение) ПАМЯТНИКА Владимирская обл., Судогодский район,(АССР, край, область, район, историческая обл.,с. Куромцево (3 км от Судогды).национальный округ, окружной округ, город, поселок)V. ХАРАКТЕР
СОВРЕМЕННОГО
ИСПОЛЬЗОВАНИЯ

по перво- нач. назна- чению	культурно- просветит.	туристско- экскурсион.	летне- отдыхово- туризм.	научно- исследователь- ская	хозяйст- венное	не исполь- зуется
	музей д.б.а. клуб		б.о.д. с.м.г. д.р.т.		г.м.р.д.е.н.е. п.р.и.н.и.а. г.т.т.а	

ПРИЛОЖЕНИЯ:

Фото общего вида — 1
 Фото фрагментов — 2
 Генплан —
 Обмеры: план — 5
 фасада —
 разреза —
 Схематический план
 охранной зоны —

1/2
 1 см
 33.21.

VI. ИСТОРИЧЕСКИЕ СВЕДЕНИЯ

а)	для памятников археологии	— история возникновения, кем и когда производилась раскопки, место хранения коллекций.
	для памятников истории	— история возникновения; краткая характеристика событий и лиц, в связи с которыми объект приобрел значение памятника.
	для памятников архитектуры и монументального искусства	— автор, строитель, заказчик, история создания.

Дворец построен по заказу В.С.Аряновицкого по проекту московского архитектора П.С.Бояцова.

Строительные работы были начаты в июле 1884 г. т.е. сразу же по вступлении во владение имением В.С.Храповицкого.

Каменные работы по дому выполнял Московский подрядчик Веденеев, плотничные — подрядчик Андрей Платонов.

К осени 1887 г. основные работы по постройке дома были закончены и проводились отделочные работы.

В 1906 г. была пристроена новая часть дворца в стиле модерн.

О размере дворца можно судить по тому, что в нем находилось более 80 различных залов, гостиных и жилых комнат. В доме были устроены мраморные камин, ванны. Пляфон расписан маслом на аллегорический сюжет художником Томашки.

Освещали дом 183 электрических лампочки, отпление было центральным, имелись водопровод и канализация.

б) переустройство и утраты, изменившие первоначальный облик памятника.

В 1906 г. была пристроена новая часть дворца в стиле модери. Проведена частичная перепланировка помещений.

В процессе ремонтов нанесен ущерб некоторым предметам прикладного искусства: паркетные полы выкрашены масляной краской, деревянные панели в некоторых местах тоже выкрашены.

в) реставрационные работы (общая характеристика, время, автор, место хранения документации).

Не проводились.

а) для памятников археологии	— характер культурного слоя, важнейшие находки.
б) для памятников истории	— характеристика памятника, наличие, текст и время установления мемориальной доски.
в) для памятников архитектуры	— основные особенности планировочной композиционно-пространственной структуры и конструктивной, характер декора фасадов и интерьеров; наличие живописи, скульптуры, прикладного искусства; строительный материал, основные габариты.
г) для памятников монумент. иск-ва	— основные особенности композиционного и колористического решения, текст, материал, техника, размер.

Сооружение расположено в центре усадьбы в окружении парка
Дворец гр. Храповицкого состоит из двух зданий разновременной постройки.

Первоначально было построено западное каменное здание в последние годы XIX века. Двухэтажное с ассиметричной планировкой, основные несущие стены имеют крестообразный план. Главная ось на юге завершается круглой башней.

Здание построено в романтическом стиле во времена распространения эклектики. Здесь совмещены и элементы западно-европейских замков и элементы русских дворцов XVIII века и детали барокко.

Основной двухэтажный объем покрыт высокой четырехскатной крышей, торцы узких объемов, выступающих на фасады, имеют остроконечное завершение как западные гражданские дома. Ливарни, выходящие с чердака имеют зубчатое завершение. Даже дымовые трубы оформлены в виде ступенчатых башенок.

Плоскости стен облицованы сплошным рустом. Юго-Западная башня круглая, трехъярусная. На первом этаже широкий арочный вход и два прямоугольных окна. На втором — маленький балкончик с массивным фигурным каменным ограждением. Выход на балкон выделен прямоугольными пилястрами. По бокам два арочных окна с рустованным архивольтом. На третьем ярусе массивный карниз с пилястрами в виде пилонов, с высоким фризом, над фризом прямоугольный медальон, по бокам волюты, сверху полукруглый фронтоныч. Внутри круглые часы. Весь карниз выходит над уровнем крыши и соединяется с ней как линия.

Третий ярус низкий, с рядом квадратных окошечек, освещающих чердак.

Башня покрыта круглым шатром, железной чешуей под черепицу с уменьшением размеров кверху. Над шатром короткий шпиль и фигурный юваный наконечник.

Между башней и торцом поперечного объема, на юго-восточном фасаде — каменная терраса. Вход на террасу с угла, над входом в помещение (кабинет Храповицкого), навесом служит балкон ст. железобетонной плитой, опирающийся на пилон, ограждение балкона и пространства под ним — кованое ажурное.
/ См. вкладыш /:

В) обща информация об объекте, научная-историческая и художественная значимость памятника.

Характерная усадебная постройка II пол. XIX — нач. XX вв.,

выполненная в стиле русской псевдоготики с пристройкой в формах модерна

VIII. ОСНОВНАЯ БИБЛИОГРАФИЯ, АРХИВНЫЕ ИСТОЧНИКИ, ИКОНОГРАФИЧЕСКИЙ МАТЕРИАЛ.

1. Дудорова, Л. В. Парк и усадьба Храповицкого. Материалы обследования. 1966.

(Рукопись. Архив ВСЭНПМ).

2. ГАВО, ф. 632, опись I.

3. А. Д. Варганов. Муромцево — Газета "Комсомольская искра", 18 октября 1974г., стр. 4

IX. ТЕХНИЧЕСКОЕ СОСТОЯНИЕ

характеристика общего состояния:
 для памятников археологии: культурного слоя, важнейших находок

для памятников архитектуры и истории: конструкция стен, покрытий, потолков, пола, декора фасадов, интерьеров

в литературе: живопись, скульптура, прикладное искусство

для памятников монументального искусства: рисунок, реставрация, скульптура, грунт, красочный слой

хорошее	среднее	плохое	аварийное
+			

X. СИСТЕМА ОХРАНЫ

а) категория охраны:

союзная	республиканская	местная	не состоит
		+	

б) дата и № документа о принятии под охрану: 25.V.1967 г. № 595. Решение Облисполкома

в) границы охраняемой зоны и зоны регулирования застройки (краткое описание со ссылкой на утверждающий документ):
Не установлены.



D000030378

г) балансовая принадлежность и конкретное использование: В ведении Муромцевского Лесотехнического техникума. Учебный корпус № 1.

д) дата и № охранного документа

Дата составления паспорта: 15 августа 1975 г.

Составитель: Немцова Н.И. - архитектор

Смирнова Г.Н. (подпись)

Инспектор по охране памятников

Смирнова Г.Н. (подпись)

Продолжение к пункту 7а:—

Владимирская обл., Судогодский р-н., с. Муромцево/Знак от
Судогды/

Усадьба Храпоминского. Авторец

5

В кабинете было проведено паровое отопление, трубы под окнами закрыты красивыми деревянными решетками.

Возле камина на полу большой камень. В ванной комнате пол цветной, мозаичный. Стены облицованы голубой керамической плиткой, под потолком фриз из плиток, расписанных крупным растительным орнаментом, свойственным модерну.

Над ванной во втором этаже тоже ванная комната, облицованная плиткой с мозаичным полом. На втором этаже в комнатах паркетные щитовые полы.

В гостиной на первом этаже (западнее вестибюля) кессонный потолок с орнаментальной масляной живописью в кессонах (выполнена худ. Томашки) и красивый камин, облицованный белым мрамором.

Дымоход расположен в небольшом выступе стены, обшит деревом с нишей филленчатой, с медальоном в ней. Под ним полочка на кронштейнах.

Продолжение к пункту 7а:—

Владимирская обл., Судогодский р-н., с. Куронцево/Зем от Судогды/

Усадьба Храповицкого. Аэроц

4 -

Опирается балкон на три высоких мощных кронштейна со сложным объемом, между кронштейнами стрельчатые арки.

Башня облицована также как прямоугольный объем. Вход — высокий стрельчатый проем, оформлен двумя пилонами и неглубоким навесом со ступенчатым завершением на кронштейнах. ~~Массивными~~ Окна оформлены так же, как в здании — с высоким скошенным подоконником с широким плоским обрамлением; во втором ярусе три узких стрельчатых окна, объединенных общим наличником, в третьем ярусе — одно широкое арочное окно, расположенное в высокой, сложного очертания нише, в которой над окном помещается литообразный медальон. В четвертом ярусе два простых окна с тонким полуваляком, в пятом ярусе — три узких окна. Завершается башня плоским, выступающим зубцами парапетом, выступ которого поддерживается простыми кронштейнами, с аркатурой между ними. С севера наверху башни — эркер — башенка.

Восточный фасад высокого прямоугольного объема имеет на каждом этаже по два больших окна и по одному маленькому, наверху углы завершаются эркерами — башенками с шатровыми черепными крышами. К высокому объему на восточном фасаде примыкает низкий с двумя гранеными эркерами — башенками по углам,

Между которыми большое стрельчатое окно с витражом, под ним узкое стрельчатое окно. Северо-восточный объем трехэтажный с высокой четырехскатной крышей.

На восточном фасаде три прямоугольных окна; плоскость стены облицована красным кирпичом; углы — дощатым рустом; окна второго этажа тоже оформлены дощатым рустом. В углу между этим объемом и восточным — одноэтажная пристройка с зубчатым парапетом и окнами.

Переход между старым и новым зданием двухэтажный. В верхнем этаже узкие прямоугольные окна, в нижнем к нему примыкает трапециoidalный в плане тамбур со стрельчатыми арками входа и двумя окнами.

На первом этаже с террасы вход в кабинет Храповицкого. Кабинет отделан богатыми полированными панелями, потолок деревянный на резных деревянных кронштейнах. В восточной стене встроен камин, облицованный черным мрамором с деревянными дверками, обрамленный по бокам изогнутыми пилонами с канелированными волнтами, сверху пилоны украшены резьбой растительного орнамента. Над камином выступает сложный карниз с гуськообразным фризом, с выразительными триглифами и незаполненными метопами. Над карнизом дымоход обшит деревом с филанками. Под потолком он расширяется кверху. Кабинет соединяется с ванной. Дверь, ведущая в ванну, тоже украшена деревянным резным козырьком и картушем.

Продолжение к пункту 7а:—

Владимирская обл., Судогодский р-н., с. Муромцево/Зем от

Судогды/

Усадьба Храповицкого. Дворец

В северо-восточном углу одноэтажная каменная пристройка с квадратной башней. Башня несколько выступает, покрыта четырехгранным шатром, железом в шатку с кованым изображением солнца на вершине. В башне три стрельчатых окна обрамлены рустом. На угловом фасаде наверху массивный карниз наподобие уже описанного в южной башне. В пристройке за башней по одному окну. Плоскость стены покрыта сплошным рустом.

На восточном фасаде к ризалиту собою примыкает небольшой эркер с островерхой средней частью на четырех кронштейнах. Под ним три узких окна, рядом с ним по бокам по окну.

Вторая часть дворца пристроена в 1906 году.

Это здание построено в стиле "модерн", по мотивам загородных средневековых замков западной Европы, — четырехэтажное кирпичное, облицовано силикатным кирпичем.

В плане представляет собой два квадрата, соединенных узким коридором, выступающим торцом на восток и в углу между ними круглая башня. Все здание соединяется со старым узким переходом в торце по оси запад-восток, и новое здание сильно выступает на юг.

На южный фасад выход высокий прямоугольный объем и круглая башня. Прямоугольный объем завершается по углам четырьмя круглыми эркерами-башенками с шатрами, покрытыми красной черепицей. В центре фасада на втором этаже выступает большой прямоугольный эркер со сплошным мощным профилированным кронштейном сужающимся книзу и опирающимся на пилон (в плане с тремя зубцами). В эркере широкое арочное окно с тонкой стрельчатой аркатурой под окном. Над окном балкон, на который ведет выход с третьего этажа.

Балкон огражден сплошным каменным парапетом с трехлестковыми вырезами (как ограждение каскадов). Окна по фасаду уменьшаются в размерах и облегчаются по декору кверху. Нижний ярус облицован сплошным дощатым рустом, с полосами красного кирпича между рустами. Второй и третий ярусы облицованы силикатным кирпичем, углы оформлены дощатым рустом. Четвертый ярус выступает над нижним. Переход осуществлен при помощи ряда коротких многопрофильных кронштейнов, между которыми в виде сплошной стрельчатой аркатуры расположены узкие окна.

В башенках на углах — окна в два яруса со сбитым ритмом, внизу стрельчатые, вверху прямоугольные. Башенки облицованы дощатым рустом. Повышенный парапет заканчивается пятью широкими зубцами. Этот прямоугольный объем по всем фасадам оформлен одинаково, только на западном фасаде балкон на III-ем этаже без эркера, широкий во всю стену с таким же ограждением с 3-х лестковыми сквозными цветаями.

Продолжение к пункту 7а:—

Владимирская обл., Судогодский р-н., с. Муромцево/Зкм от Судогды/

Усадьба Храповицкого. Дворец - 2 -

Под балконом кованая стрельчатая арка, в несущем пилоне вырезана в виде стрельчатой арки ненесущая часть.

В выступающем ризалите два прямоугольных спаренных окна на первом этаже, на втором — высокое арочное стрельчатое и два маленьких по бокам с кокошниковидным завершением.

Над вторым этажом широкий пояс со ступенчатыми сухариками под ним. Над стрельчатым окном фигурное обрамление и ступенчатое завершение. Окно по бокам выделено рустом и углы ризалита, скошенные внизу, тоже отделаны рустом. Боковые стены покрыты сплошным рустом, сверху повышены зубчатые парапеты. На главном фасаде ризалита парапет завершается баенками по углам. Чердак освещает люкарна с арочным окном.

Дальше, к востоку, старое здание кончается и соединяется узким переходом с новым.

В этом месте устроен граненый одноэтажный тамбур с купольным покрытием. На фасад выходят два широких стрельчатых окна с поднятым треугольным парапетом с зубцом на вершине. Основной вход в здание с угла — угол скошен и в скошенной грани — дверь. Вход поднят над землей на несколько ступеней, ведущих на каменную террасу, продолжающую линию периметра двух перпендикулярных объемов (крестообразного плана). Терраса ограждена деревянной балюстрадой с каменными столбиками. На западном фасаде в центре выступает ризалит. Углы основного здания и ризалита оформлены дощатым рустом.

На первом этаже два спаренных прямоугольных окна с профилированным обрамлением верхней половины. На втором этаже арочное окно с низкой стрельчатой аркой, в повышенном ступенчатом парапете — узкое стрельчатое окно. По бокам ризалита два узких окна на втором этаже. Симметрично оси ризалита по бокам стены покрыты сплошным рустом. Внизу — спаренные окна, вверху — по одному прямоугольному. Такой же пояс с сухариками, как на южном фасаде. Чердак освещает прямоугольные люкарны со ступенчатым парапетом. В северо-западном углу пристроена одноэтажная веранда с деревянным щитовым ограждением. Филенки каркаса со скошенными углами вырезаны как колонки.

Цокольная часть филенчатая, с объемными вставками, как бриллиантовый руст. Угол скошен, вход с угла через высокую филенчатую дверь, с трехлопастным завершением. Над ним высокий треугольный полуфронтон. Крыша над входом двускатная, по бокам односкатная, покрытая железом.

На северном фасаде так же торец крестообразного плана, выступает ризалитом, завершается острроверхой крышей, с двумя узкими стрельчатыми окнами на втором этаже; на первом этаже три спаренных прямоугольных окна, по бокам от ризалита по окну с каждой стороны.







3.2.-I.12.15
 МАНИСТЕРСТВО КУЛЬТУРЫ СССР ■ ПАМЯТНИКИ ИСТОРИИ И КУЛЬТУРЫ СССР (недвижимые)
 СОЮЗНАЯ РЕСПУБЛИКА РСФСР Мин. культ. гос. инсп. по охр. памят. ист. и культ. (индекс)
 Адрес Владимирская обл., Судогодский р-н., с. Муромцево (индекс)
 (АССР, край, область; район, автономная обл.; национальный округ, населенный пункт)

УЧЕТНАЯ КАРТОЧКА

Усадьба Храповицкого Дворец.

I. НАИМЕНОВАНИЕ ПАМЯТНИКА
 II. ТИПОЛОГИЧЕСКАЯ ПРИНАДЛЕЖНОСТЬ

памятник археологии	памятник истории	памятник архитектуры	памятник монумент. ис-ва
		2	

III. ДАТИРОВКА ПАМЯТНИКА

80-ые гг. XIX; 1906г.

IV. ХАРАКТЕР СОВРЕМЕННОГО ИСПОЛЬЗОВАНИЯ

по перво-начальному назначению	культурно-просветительное	туристско-экскурсионное	лечебно-оздоровительные	жилые помещения	хозяйственное	не используется
					+	

предлож. по использ.

V. ХАРАКТЕРИСТИКА ТЕХНИЧЕСКОГО СОСТОЯНИЯ

хорошее	среднее	плохое	аварийное
+			

VI. КАТЕГОРИЯ ОХРАНЫ

союзная	республ.	местная	не состоит
		+	

наличие утвержденной охранной зоны

да	нет
	+

VII. НАЛИЧИЕ ДОКУМЕНТАЦИИ

паспорт	фотографии	обмеры	реставрационные материалы
+	+	+	

место хранения документов

органы охраны			реставрация, мастерские		музей, архив НИИ
союзный	республикан.	местный	республикан.	местные	
		+		+	+

Дата составления карточки
9 февраля 1976г.

Составитель Скворцов А. И. ст. н/с
 (Ф. И. О., подпись)

ВОСНРИИ
 директор по охране памятников Смирнова Г. Н.
 (Ф. И. О., подпись)





Краткое описание

Дворец расположен в центре усадьбы в окружении парка. Он состоит из двух разновременных построек. Западная часть построенная в 80-х годах XIX века, представляет собой двухэтажное здание с ассиметричной планировкой. Основной об"ем перекрыт четырехскатной кровлей. С юго-запада к зданию примыкает круглая трехъярусная башня, на первом ярусе которой расположен широкий арочный вход с двумя прямоугольными окнами по сторонам.

С востока старое здание соединяется узким переходом с пристройкой 1906г. Последняя представляет собой четырехэтажное здание, облицованное силикатным кирпичем. По отношению к старому корпусу здание сильно выступает на юг. На южный фасад выходит четырехэтажный прямоугольный об"ем и круглая башня. Прямоугольный об"ем завершается по углам четырьмя круглыми эркерами-башенками с шатрами, покрытыми красной черепицей.

Характерная усадебная постройка второй пол. XIX-нач. XX вв., выполненная в стиле русской псевдоготики с пристройкой в формах модерна.