

ПАМЯТНИКИ ИСТОРИИ И КУЛЬТУРЫ СССР

(недвижимые)

03103.10100.11

СОЮЗНАЯ РЕСПУБЛИКА **РСФСР**

Министерство культуры, Госинспекция по охране памятников истории и культуры
(наименование республиканского органа охраны памятников)

ПАСПОРТ

Здание, в котором в 1918 г. находились военные курсы по подготовке командиров Красной Армии.

I. НАИМЕНОВАНИЕ ПАМЯТНИКА

II. ТИПОЛОГИЧЕСКАЯ ПРИНАДЛЕЖНОСТЬ

памятник археологии	памятник истории	памятник архитектуры	памятник монумент. иск-ва
	4		

III. ДАТИРОВКА ПАМЯТНИКА (или дата исторического события, с которым связано возникновение памятника—для памятников истории)

Осенью 1918 г. Штаб Ярославского военного округа занял здание для организованных им военных курсов.

IV. АДРЕС (местонахождение) ПАМЯТНИКА г. Иваново Ивановской обл.

ул. В.Хмельницкого, 1/27

(АССР, край, область, район, автономная обл.)

национальный округ, населенный пункт, пути подъезда)

V. ХАРАКТЕР СОВРЕМЕННОГО ИСПОЛЬЗОВАНИЯ

по первонач. назначению	культурно-просветит.	туристско-экскурсион.	лечебно-оздоровительн.	жилые помещения	хозяйственно-	не используется
	музей боев. клуб		больш. санит. пункт.		учреждение торгев. промшля. склад	

Верхн.этаж - детская стоматологич. клиника.

Нижн.этаж - магазин Гастроном № 6

ПРИЛОЖЕНИЯ:

- Фото общего вида — 1
- Фото фрагментов —
- Генплан —
- Обмеры: план —
- фасад —
- разрез —
- Схематический план
- охранной зоны —

VI. ИСТОРИЧЕСКИЕ СВЕДЕНИЯ

- а) для памятников археологии — история возникновения, кем и когда производились разведки и раскопки, место хранения коллекций.
- для памятников истории — история возникновения; краткая характеристика событий и лиц в связи с которыми объект приобрел значение памятника.
- для памятников архитектуры и монументальной скульптуры — автор, строитель, заказчик, история создания.

После ликвидации Белогвардейского мятежа в Ярославле в Иваново-Вознесенск переместили Штаб Ярославского военного округа, а окружным военным комиссаром назначили М.В. Фрунзе

В связи с начавшимся чехословацким мятежом и иностранной интервенцией, Окружной военный комиссариат приступил к мобилизации населения в ряды Красной Армии и к созданию ее боевых частей. Сразу встал вопрос о необходимости обеспечения частей младшим комсоставом, имеющим необходимую подготовку. Для подготовки таких кадров Штаб округа, совместно с Иваново-Вознесенским губкомом партии /председателем его был также М.В. Фрунзе/ создал военно-партийные курсы, разместив их в доме, построенном Лазаревым.

Губком партии в своем отчете в Центральный комитет партии сообщал, что первым потоком курсов, в октябре и ноябре 1918 г. было охвачено 180 человек, в том числе 60 рабочих, мобилизованных в Красную Армию в Иваново-Вознесенской губернии. Слушатели курсов получили необходимую военную и политическую подготовку. Часть командиров, окончивших курсы, была отставлена для обслуживания Штаба ЯРВО.

Второй поток начал занятия на курсах в начале декабря. Занималось уже 225 человек, в том числе 105 человек командированных Воисполкомами Иваново-Вознесенской губернии /по 1 от волости/.

В дальнейшем, в январе 1919 г., взамен этих курсов были созданы 14 Иваново-Вознесенские пехотные курсы комсостава, для размещения которых было предоставлено здание бывшей мужской гимназии /ул. Степанова, 13/.

- б) перестройки и утраты, изменившие первоначальный облик памятника.

Снаружи здание осталось без изменений. Внутри проведена перепланировка соответственно нужд расположенных в здании учреждений.

- в) реставрационные работы (общая характеристика, время, автор, место хранения документа)

не проводились

VII. ОПИСАНИЕ ПАМЯТНИКА

- | | | |
|----|---------------------------------|--|
| а) | для памятников археологии | — характер культурного слоя, важнейшие находки. |
| | для памятников истории | — характеристика памятника, наличие, текст и время установления мемориальной доски. |
| | для памятников архитектуры | — основные особенности планировочной, композиционно-пространственной структуры и конструкций; характер декора фасадов и интерьеров; наличие живописи, скульптуры, прикладного искусства; строительный материал, основные габариты. |
| | для памятников монумент. иск-ва | — основные особенности композиционного и колористического решения, тексты, материал, техника, размер. |

Двухэтажный кирпичный дом, общей кубатурой не свыше 4 тысяч кубометров, имел первый этаж, предназначенный для торговли / в нем теперь магазин Гастронома / и второй этаж для жилья или учреждений / в нем сейчас Стоматологическая поликлиника для детей / Именно во втором этаже и разместились курсы. Поды были сделаны асфальтированные. Стояли тесовые, окрашенные перегородки, которыми помещение делилось на несколько больших комнат.

Мемориальная доска установлена на здании в 1967 г. Текст доски: "Здание, в котором с августа 1918 г. находились курсы по подготовке командиров Красной Армии."

- б) общая оценка общественной, научно-исторической и художественной значимости памятника.

Историко-революционный памятник.

VIII. ОСНОВНАЯ БИБЛИОГРАФИЯ, АРХИВНЫЕ

ИСТОЧНИКИ, ИКОНОГРАФИЧЕСКИЙ МАТЕРИАЛ
в годы Гражданской войны. Сборник архивных документов. Ивановское книжное издательство 1957 г. Документ № 12

И. Гамбург, П. Хорошилов, П. Иванов и др. Михаил Васильевич Фрунзе. Жизнь и деятельность М. 1962 г. Госполитиздат. Стр. 133-134 и 171

IX. ТЕХНИЧЕСКОЕ СОСТОЯНИЕ

характеристика общего состояния:		хорошее	среднее	плохое	аварийное
для памятников археологии	культурного слоя важнейших находок				
для памятников архитектуры и истории	конструкций	+			
	стен	+			
	покрытий	+			
	потолков	+			
	воза	+			
в интерьере:	декора фасадов	+			
	интерьеров	+			
для памятников монументального искусства	живописи				
	скульптуры				
	прикл. иск-ва				
	цоколя				
	постаменты				
	скульптуры				
	грунта				
	красочного слоя				

X. СИСТЕМА ОХРАНЫ

- а) категория охраны союзная | республ. | местная | не состоят
- б) дата и № документа о принятии под охрану Решение Исполкома от 7 марта 1961
№ 125 В решении отсутствует
- в) границы охранной зоны и зоны регулирования застройки (краткое описание со ссылкой на утверждающий документ)

г) балансовая принадлежность и конкретное использование Верхний этаж - детская стоматологическая клиника, нижний этаж - магазин Гастроном № 6

- д) дата и № охранного документа охранное обязательство от 19 декабря 1961
Дата составления паспорта 23 декабря 1961 Составитель Глебов В.Ф.
(ф. и. о. должность или профессия)



*Зав. производственной группой
СВ. Управление культуры*
Глебов



МИНИСТЕРСТВО КУЛЬТУРЫ СССР ● ПАМЯТНИКИ ИСТОРИИ И КУЛЬТУРЫ СССР (недвижимые) Р.3. 1.17.У

СОЮЗНАЯ РЕСПУБЛИКА РСФСР Госинспекция по охране памятников истории и культуры. (наименование республиканского органа охраны)

Адрес Ивановская обл. г. Иваново, ул. Б. Хмельницкого -1/27 (АССР, край, область; район, автономная обл.; национальный округ; населенный пункт)

УЧЕТНАЯ КАРТОЧКА

I. НАИМЕНОВАНИЕ ПАМЯТНИКА Здание, где в 1918г. находились военные курсы по подготовке командиров Красной Армии.

II. ТИПОЛОГИЧЕСКАЯ ПРИНАДЛЕЖНОСТЬ

памятник археологии	памятник истории	памятник архитектуры	памятник монумент. ис-ва
	3		

III. ДАТИРОВКА ПАМЯТНИКА 1918г.

IV. ХАРАКТЕР СОВРЕМЕННОГО ИСПОЛЬЗОВАНИЯ

по первоначальному назначению	культурно-просветительное	туристско-экскурсионное	лечебно-оздоровительн.	жилые помещения	хозяйственное	не используется
			+		+	

предлож. по исползн. _____

V. ХАРАКТЕРИСТИКА ТЕХНИЧЕСКОГО СОСТОЯНИЯ

хорошее	среднее	плохое	аварийное
+			

VI. КАТЕГОРИЯ ОХРАНЫ

союзная	республ.	местная	не состоит
		+	

наличие утвержденной охранной зоны

да	нет
	+

VII. НАЛИЧИЕ ДОКУМЕНТАЦИИ

паспорт	фотография	обмеры	реставрационные материалы
+	+		

место хранения документов _____

Дата составления карточки 21. ИЮНЯ 1974г.

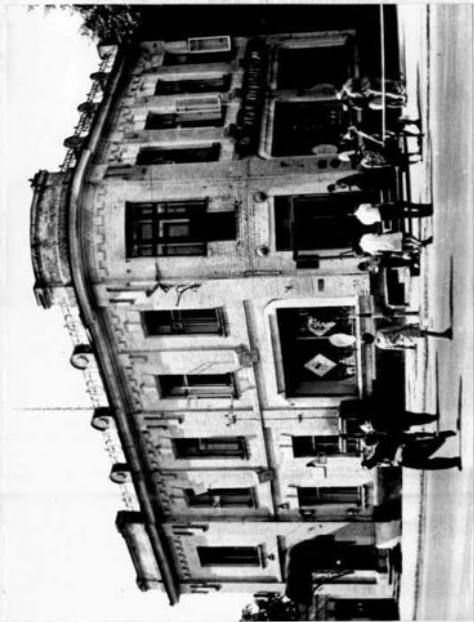
органы охраны		реставрационные мастерские		музей, архив, НИИ
союзный	республикан.	республикан.	местные	
		+		

Составитель М. П. Т.Н. Кудряшова
(ф. и. о., должность или профессия, подпись)

Инспектор по охране памятников А. С. Шевцова
(ф. и. о., подпись)

УЧЕТНАЯ КАРТОЧКА (оборотная сторона)

Фото или схематический план



Краткое описание

С августа 1918г. в здании, построенном Лазаревым, размещались курсы по подготовке командиров Красной Армии. Слушатели курсов получали необходимую военную и политическую подготовку.

На здании в 1967г. установлена мемориальная доска. Здание кирпичное, двухэтажное. Используется детской стоматологической клиникой / верхний этаж / и магазином Гострономом № 6 / нижний этаж /.