

7500000447

3.4.-I.54.26

индекс

МИНИСТЕРСТВО КУЛЬТУРЫ СССР

ПАМЯТНИКИ ИСТОРИИ И КУЛЬТУРЫ СССР  
(недвижимые)

СОЮЗНАЯ РЕСПУБЛИКА ..... РСФСР. Министерство культуры.  
Главное управление охраны, реставрации и использования памятников  
(наименование республиканского органа охраны памятников)  
истории и культуры

ПАСПОРТ

I. НАИМЕНОВАНИЕ ПАМЯТНИКА ..... Мечеть татарская

II. ТИПОЛОГИЧЕСКАЯ ПРИНАДЛЕЖНОСТЬ

памятник археологии	памятник истории	памятник архитектуры	памятник монумент иск-ва
		4	

III. ДАТИРОВКА ПАМЯТНИКА (или дата исторического события, с которым связано возникновение памятника — для памятников истории)

после 1903 г.

IV. АДРЕС (местонахождение) ПАМЯТНИКА ..... Читинская область, г. Чита,

(АССР, край, область, район, автономная обл.,

ул. Анохина, 3

национальный округ, населенный пункт, пути подъезда)

V. ХАРАКТЕР СОВРЕМЕННОГО ИСПОЛЬЗОВАНИЯ

по первонач. назначению	культурно-просветит.	туристско-экскурсион.	лечебно-оздоровитель.	жилые помещения	хозяйственное	не используется
учрежд.	музей библ. клуб		больн. санат. д/отд.		учреждение торгов. промышл. склад	

ПРИЛОЖЕНИЯ:

- Фото общего вида —
- Фото фрагментов —
- Генплан —
- Обмеры: план —
- фасад —
- разрез —
- Схематический план охранной зоны —

3  
0  
1  
2

Вкладыш - I

Учетная карточка - I

#### IV. ИСТОРИЧЕСКИЕ СВЕДЕНИЯ

для памятников археологии

а)

для памятников истории

для памятников архитектуры  
и монументального искусства

— история возникновения, кем и когда производились разведки и раскопки,  
место хранения коллекций

— история возникновения: краткая характеристика событий и лиц, в связи  
с которыми объект приобрел значение памятника

— автор, строитель, заказчик, история создания

В начале 1903 г. Читинский мещанин Сунгатулла Хайбуллин обратился к военному губернатору Забайкальской области Надарову с ходатайством о разрешении постройки в г. Чите по Ленской улице (ныне ул. Анохина) мечети с самостоятельным приходом. Военный губернатор обратился за консультацией в Оренбургское духовное правление, которое "признало необходимым устройство в г. Чите мечети и образование особого прихода для проживающих в нем магометан". Военный губернатор, имея по должности право на дачу подобных разрешений, тем не менее обратился еще в Забайкальскую духовную консисторию и просил ее сообщить - "не может ли от построения мечети произойти соблазна в вере для живущих вместе с магометанами христианами и новокрещеными татарами". Духовная консистория 1 августа 1903 г. уведомила военного губернатора, "что со стороны забайкальского епархиального начальства не имеется препятствий к постройке в 137 квартале по Ленской улице г. Читы магометанской мечети".

Сведений непосредственно о строительстве мечети в архиве не выявлено.

б) перестройки и утраты, изменившие первоначальный облик памятника.

Сделана перепланировка цокольного и основного этажей мечети в связи с приспособлением ее под административно-хозяйственные нужды.

в) реставрационные работы (общая характеристика, время, автор, место хранения документации)

Не проводились

## VII. ОПИСАНИЕ ПАМЯТНИКА

для памятников археологии

для памятников истории

а) для памятников архитектуры

для памятников монумент. иск-ва

— характер культурного слоя, важнейшие находки

— характеристика памятника, наличие, текст и время установления мемориальной доски

— основные особенности планировочной, композиционно-пространственной структуры и конструкций; характер декора фасадов и интерьеров; наличие живописи, скульптуры, прикладного искусства; строительный материал, основные габариты

— основные особенности композиционного и колористического решения; тексты, материал, техника, размер

Мечеть находится в историческом центре города, обращена север-восточным фасадом к ул. Анохина. От общепринятой ориентации (михрабом в сторону юга) имеет отклонение на  $55^{\circ}$  к востоку. Двухэтажное, из красного кирпича, здание поставлено на ленточном бутовом фундаменте. Объемная композиция здания мечети построена по традиционной для мечетей схеме "минарет на крыше". Вытянутая башня восьмигранного в плане минарета сдвинута к противоположному от михраба фасаду и увенчана луковичной главкой. В верхнем ярусе минарета устроена обходная галерея азанчи, с которой муэzzин призывал к молитве. По углам здания на четырехгранных тумбах-основаниях поставлены луковичные главки. Крыша вальмовая, железная.

С южного торцового фасада к основному объему примыкает пятигранный объем михраба. Стены нижнего этажа, михраба и простенки между окнами 2-го этажа рустованы. Объем мечети (михраб с минаретом также) обрамлены по <sup>общая оценка общественной, научно-исторической и художественной значимости</sup> всему периметру арочным карнизным поясом.

(см. вкладки №1)

Памятник культовой архитектуры, единственный в Забайкалье образец татарской мечети.

VIII. ОСНОВНАЯ БИБЛИОГРАФИЯ. АРХИВНЫЕ ИСТОЧНИКИ.  
ИКОНОГРАФИЧЕСКИЙ МАТЕРИАЛ

1. Государственный архив Читинской области. — Ф.8. — оп. I. — од. хр. I432. — лл. 1-3. Дело о разрешении на постройку мечети в г. Чите.
2. Халитов Н.Х. Архитектура мечетей Казани начала XIX в. — Сб.: Архитектурное наследие. — М.: Стройиздат, 1988. — № 35. — С. 106-113.

### IX. ТЕХНИЧЕСКОЕ СОСТОЯНИЕ

характеристика общего состояния:

для памятников археологии	культурного слоя важнейших находок				
для памятников архитектуры и истории	конструкций стен покрытий потолков пола декора фасадов интерьеров	+		+	
в интерьере:	живописи скульптуры прикл. иск-ва				
для памятников монументального искусства	цоколя постаменты скульптуры грунта красочного слоя				

хорошее	среднее	плохое	аварийное

### X. СИСТЕМА ОХРАНЫ

а) категория охраны

союзная	республ.	местная	не состоит
		+	

б) дата и № документа о принятии под охрану Решение Малого Совета Облсовета №47 от 4.03.93г. Не состоит

в) границы охранной зоны и зоны регулирования застройки (краткое описание со ссылкой на утверждающий документ)

**Не установлены**

г) балансовая принадлежность и конкретное использование Горкомхоз.

Контора управления "Облтицентр".

д) дата и № охранного документа Не имеется

Дата составления паспорта Составитель Маркова Л.П. арх.  
(Ф., И., О., должность для профессии)

..... 198 г. Г.И.С.  
(подпись)

28 октября 8

Инспектор по охране памятников Маркова Л.П.  
(подпись)





Читинская область, г. Чита, ул. Анохина, 3

Вкладыш №1 к паспорту: Мечеть татарская

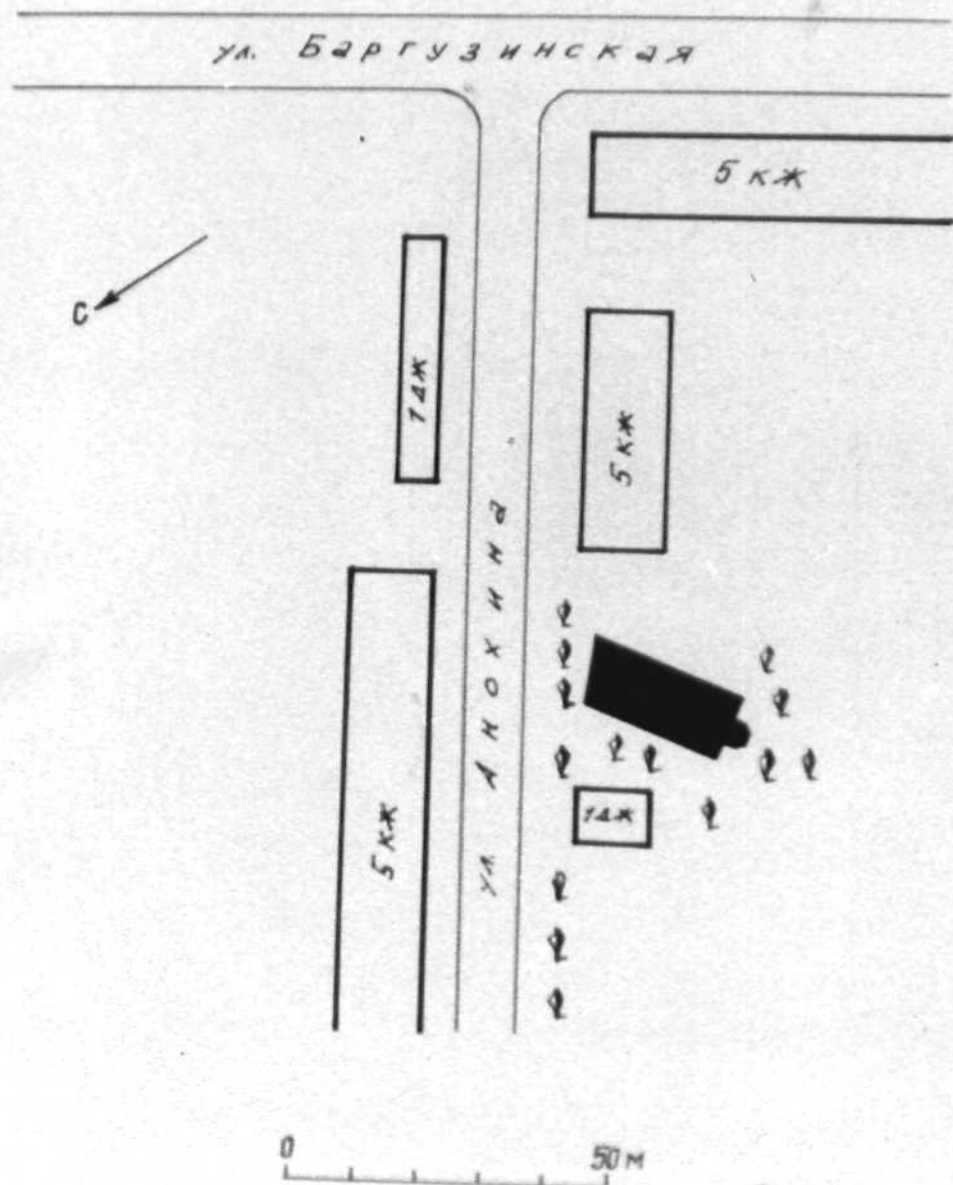
УП.а.

Окна верхнего этажа имеют полуциркульные и стрельчатые завершения (чередование: два проема полуциркульных и один стрельчатый), в нижнем этаже - с клинчатыми перемычками.

Внутреннее пространство мечети в обоих этажах расчленено на мелкие части новыми перегородками. Габариты плана здания 25x10,5 м (с михрабом).

ЧИТИНСКАЯ ОБЛАСТЬ  
Г. ЧИТА  
УЛ. АНОХИНА, 3  
МЕЧЕТЬ ТАТАРСКАЯ  
НАЧАЛО XX В.

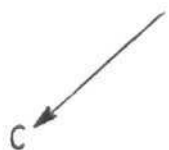
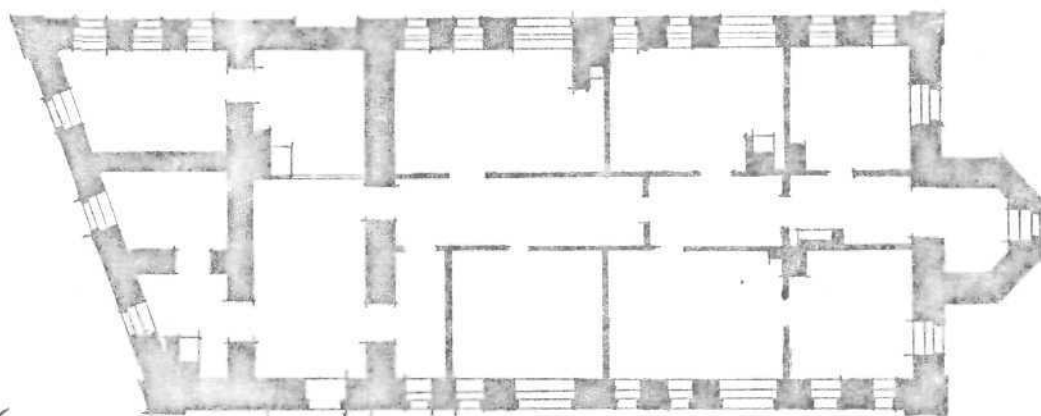
Генплан



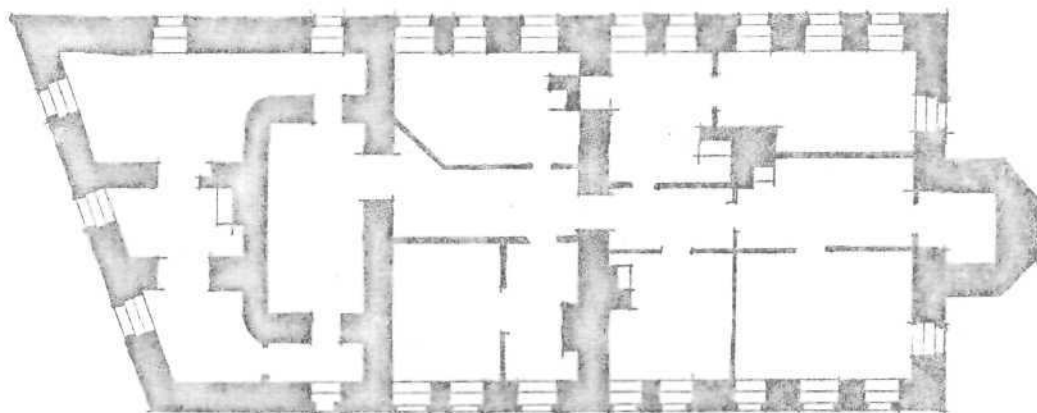
Обмер выполнен  
Арх. Крадин Н. П.  
1988 г.

г. ЧИТА.  
ул. АНОХИНА 3  
ШАТАРСКАЯ МЕЧЕТЬ  
1900 Е. Г.

2й этаж



1й этаж



ОБМЕР ВЫПОЛНИЛ  
ЖЕЗЛОВ В. Г.  
1979.





Улитинская обл. в Липа ул. Анохина, 3

Меретъ трапезоу  
Добруй богъ съ Богомъ.  
Июль 1903г

Родо Уфаровъ А.П.  
май 1978г

Родо Уфаровъ  
V78



Гимназия обл. ? Уезд, ул. Арханг., 3

Мереть тамара

Общ. Ву с СВ.

нояб 1903г.

Рого Крадина М.П.

май 1978г.



2. Число ...  
П. ...

Четверская обл., г. Луно, ул. Анохина, 3

Место татарская  
Общая площадь 1000.

Площадь после 1903г.

Рогов Александр Н.П.  
май 1978г.

П.И. Кривошкура





Ушанская обл. 1. Ушан, ул. Степанов, 3

Место татарская  
103 гавар, Руг с гавара  
исполн 1903г.

Рогов Карина П.П.  
март 1903г.



Уштинский обл., в. Губа ул. Мухомов, 3

Методика работы

Фрагмент 10В газета  
после 1903г.

Ротко Крайне Н.Б.

май 1978г.

Министерство культуры СССР памятники истории и культуры СССР (недвижимые) **3.4.-1.54.26**

СОЮЗНАЯ РЕСПУБЛИКА **РСФСР Главк охраны памятников МК**

(индекс)

наименование республиканского органа охраны

Адрес **Читинская область, г. Чита, ул. Авохина, 3**

(АССР, край, обл.; национальный округ; населенный пункт)

### УЧЕТНАЯ КАРТОЧКА

I. НАИМЕНОВАНИЕ ПЯМЯТНИКА

**Мечеть татарская**

II. ТИПОЛОГИЧЕСКАЯ ПРИНАДЛЕЖНОСТЬ

памятник археологии	памятник истории	памятник архитектуры	памятник монумент. ис-вз
		4	

III. ДАТИРОВКА ПЯМЯТНИКА

**после 1903 г.**

IV. ХАРАКТЕР СОВРЕМЕННОГО ИСПОЛЬЗОВАНИЯ

по первоначальному назначению	Культурно-просветительное	туристско-экскурсионное	лечебно-оздоровительн.	жилые помещения	хозяйственное	не используется

предлож. по исполъз.

V. ХАРАКТЕРИСТИКА ТЕХНИЧЕСКОГО СОСТОЯНИЯ  
VI. КАТЕГОРИЯ ОХРАНЫ

хорошее	среднее	плохое	аварийное
	+		
союзная	республ.	местная	не состоит

наличие утвержденной охранной зоны

да нет

VII. НАЛИЧИЕ ДОКУМЕНТАЦИИ

паспорт	фотографии	обмеры	реставрационные материалы
+	+	+	

место хранения документов

органы охраны

реставрационные мастерские музей, архив,

Дата составления карточки

союзный	республикан.	местный	республикан.	местные	НИИ
+	+	+			+

« 28 » октября 1989 г.

М. П.

**Крадин Н.П., к. арх.**

Составитель

Инспектор по охране памятников **Маркова Л.П.**

(Ф, и, о., должность или профессия, подпись)

(Ф, и, о., подпись)



Фото или схематический план



Краткое описание

Поставленное на ленточном бутовом фундаменте двухэтажное здание мечети из красного кирпича находится во дворе застройки; северо-восточным торцовым фасадом обращено к улице Анохина. От основной ориентации север-юг, принятой для мечетей, имеет отклонение на  $55^{\circ}$ . Композиция здания основана по традиционной для мечетей схеме "минарет на крыше". Вытнутая башня восьмигранного минарета сдвинута к северному (защитному) фасаду мечети и увенчана главкой. В верхнем ярусе башни имеется обходная галерея для муэззина. Крыша вальмовая, железная. По углам здания на четырехгранных тумбах — главки луковичной формы.

С южной стороны (торцовый фасад) к зданию примыкает пятигранный объем микраба. Объем микраба, простенки между окнами на 2 этаже и стены нижнего этажа рустованы. Окна верхнего этажа на длинных фасадах имеют полуциркулярные и стрельчатые завершения, в нижнем этаже — клинчатые лучковыми перемычками.

Габариты плана здания 25x10,5 м.